

# Vägen förbi Erstorps hytta, Finspång



L2010:8198  
Ruda 1:2  
Risinge och Vånga socken  
Finspång och Norrköping kommun  
Östergötland  
Johnny Rönngren



ARKEOLOGGRUPPEN I ÖREBRO AB

Radiatorvägen 11, 702 27 Örebro

Telefon 019-609 04 10

[www.arkeologgruppen.se](http://www.arkeologgruppen.se)

[arkeologgruppen@arkeologgruppen.se](mailto:arkeologgruppen@arkeologgruppen.se)

---

*Översigtskarta över Östergötlands län med platsen  
för schaktningsövervakningen markerad i rött.*



© 2020 Arkeologgruppen AB  
Arkeologgruppen rapport 2020:38

Författare	Johnny Rönngren
Kvalitetsgranskning	Helmut Bergold
Grafisk form	Nina Balknäs
Omslagsfoto	Schaktning invid kollager (A2) i norra änden av schakt 1. Foto från norr.
Foto	Arkeologgruppen AB om inte annat anges i figurtexten.

Kartor ur allmänt kartmaterial, © Lantmäteriet Dnr R50223371\_200001



ARKEOLOGGRUPPEN AB RAPPORT 2020:38

ARKEOLOGISK UNDERSÖKNING  
I FORM AV SCHAKTNINGSÖVERVAKNING

# Vägen förbi Erstorps hytta, Finspång

L2010:8198

Ruda 1:2

Risinge och Vånga socken

Finspång och Norrköping kommun

Östergötland

Johnny Rönngren

Lst dnr 431-993-2020

# Tekniska och administrativa uppgifter

**Län** Östergötland  
**Kommun** Finspång, Norrköping  
**Landskap** Östergötland  
**Socken** Risinge, Vånga  
**Fastighet** Ruda 1:2

**Fornlämningsnummer** L2010:8198  
**Lämningstyp** Hyttområde  
**Datering** Historisk tid

**Typ av undersökning** Arkeologisk undersökning  
i form av schaktningsövervakning  
**Länsstyrelsens beslutsdatum** 2020-04-21  
**Länsstyrelsens diarienummer** 431-993-2020  
**Uppdragsnummer i Fornreg** 202000483  
**Arkeologgruppens projektnummer** P19022

**Projektledare** Johnny Rönngren  
**Fältpersonal** Helmut Bergold, Johnny Rönngren

**Undersökningstid** April 2020  
**Undersökt yta** 200 m<sup>2</sup>  
**Inmätningsteknik**  
**Koordinatsystem** SWEREF 99 TM  
**Höjdsystem** RH 2000

## Arkiv

Arkivmaterial förvaras tillsvidare hos Arkeologgruppen AB.

## Digitalt arkiv

Digitala data förvaras tillsvidare hos Arkeologgruppen AB.

## Fynd

Inga fynd påträffades.

## Innehållsförteckning

Sammanfattning .....	5
Inledning .....	5
Bakgrund och kulturmiljö .....	7
Syfte .....	13
Metod och genomförande .....	13
Resultat .....	15
Tolkning .....	17
Utvärdering av resultaten i förhållande till undersökningsplanen .....	17
Referenser .....	18
Bilagor .....	19
<i>Bilaga 1. Schakttabell .....</i>	<i>19</i>
<i>Bilaga 2. Anläggningstabell .....</i>	<i>19</i>



Figur 1. Översiktskarta över del av Östergötland med platsen för undersökningen markerad med svart cirkel. Skala 1:250 000.

## Sammanfattning

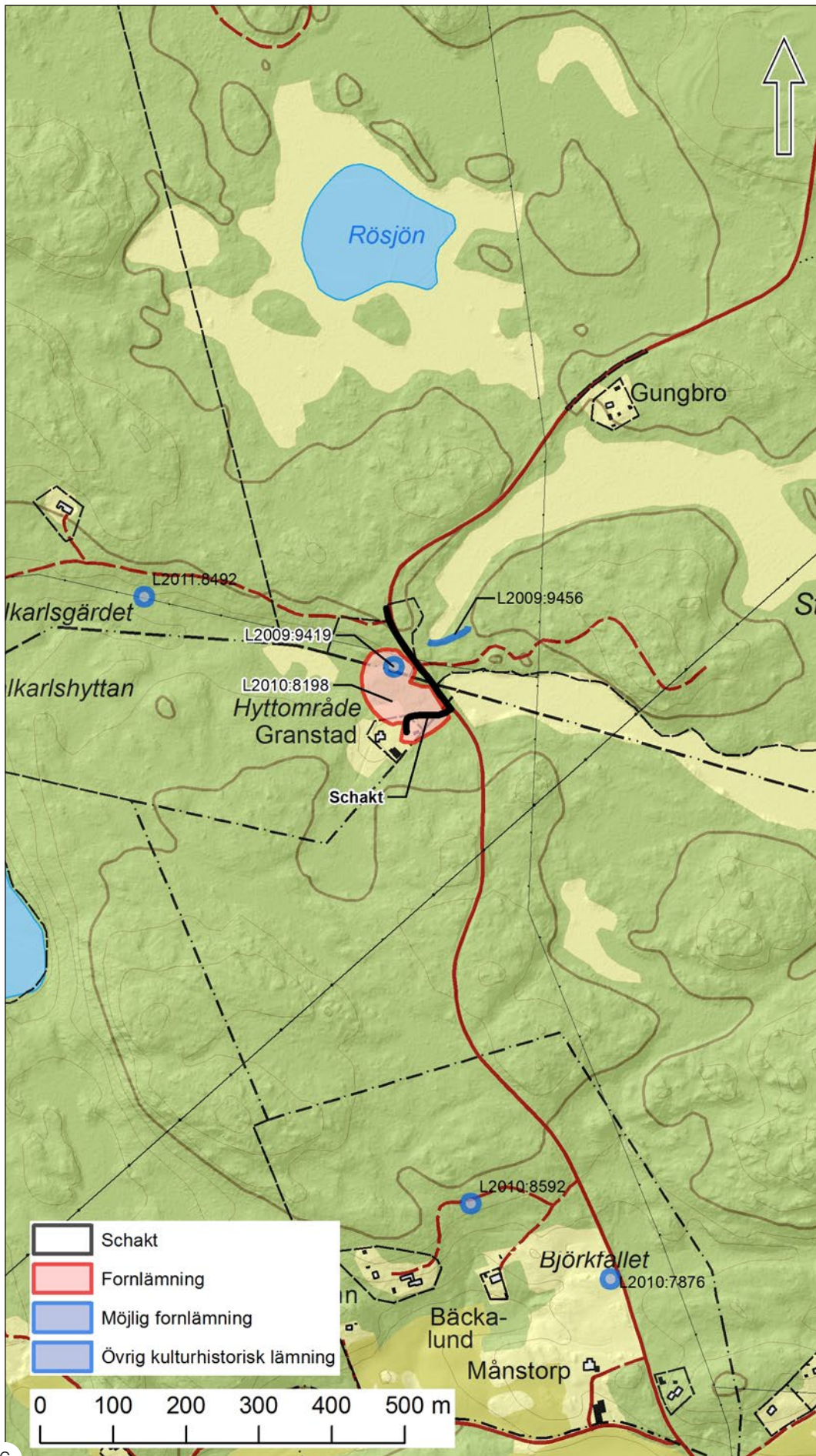
Arkeologgruppen AB har utfört en arkeologisk undersökning i form av schaktningsövervakning inom Erstorpshyttan (L2010:8198) i samband med att en fastighet skulle anslutas till fiberkabel. Schaktning utfördes i hyttans södra del och längs en väg öster om hyttområdet.

I schaktets norra del påträffades ett kollager som tillkommit under hyttans brukningstid under 1600- och 1700-tal, då kol använts för drift av masugnen.

Vidare påträffades lager med slagg längs schaktningen vid vägen, där slagg nyttjats som vägfyllning. Inom hyttområdet utfördes schaktning genom en redan urschaktad slaggvarp.

## Inledning

I samband med att Finet AB skulle utföra markarbeten i form av nedläggning av fiberkabel till fastigheten Ruda 1:2 inom hyttområdet L2010:8198 genomförde Arkeologgruppen AB en arkeologisk undersökning i form av schaktningsövervakning. Fiberkabeln skulle grävas ned längs med en väg som löper i nordväst-sydöstlig riktning, strax öster om hyttområdet och grävas fram till tomten längs med en infartsväg, som passerar hyttområdet, i nordöst-sydvästlig riktning. Schaktningsövervakningen utfördes april 2020 och bekostades av Finet AB. Beslut i ärendet fattades av Länsstyrelsen i Östergötlands län den 21 april 2020.



6

Figur 2. Utdrag ur fastighetskartan med schaktets läge i förhållande till hyttområdet L2010:8198. Skala 1:8 000.



## Bakgrund och kulturmiljö

Erstorps hytta (L2010:8198) är belägen på sockengränsen mellan Risinge och Vånga socken. Hyttan, som var i bruk från mitten av 1600-talet fram till slutet av 1700-talet, har hört till Erstorps by, belägen omkring 2 kilometer norr om hyttan (Harmens register, 8:e Bergmästardistriktets arkiv: AIII b:12 1775–1791). Hyttområdet är beläget vid en bäck som utgör gräns mellan byarna Erstorp och Ruda. Lämningarna från hyttan finns därmed inom båda byarnas ägor, men själva masugnen låg på Erstorps mark och är synlig i en storskifteskarta från år 1791 (LMS 1791:D84-16:1). Under 1800-talet anlades ett sågverk vid platsen för hyttan (se L2009:9419). Sågverket utgörs av en grund med hjulgrav, med en storlek om 18×15 meter (VNV-ÖSÖ), där delar av grunden till sågverket är ingrävd i en brant sydslänt. Sågen finns markerad i en laga skifteskarta över Erstorp från år 1877 (LMS 1877:D84-16:3).

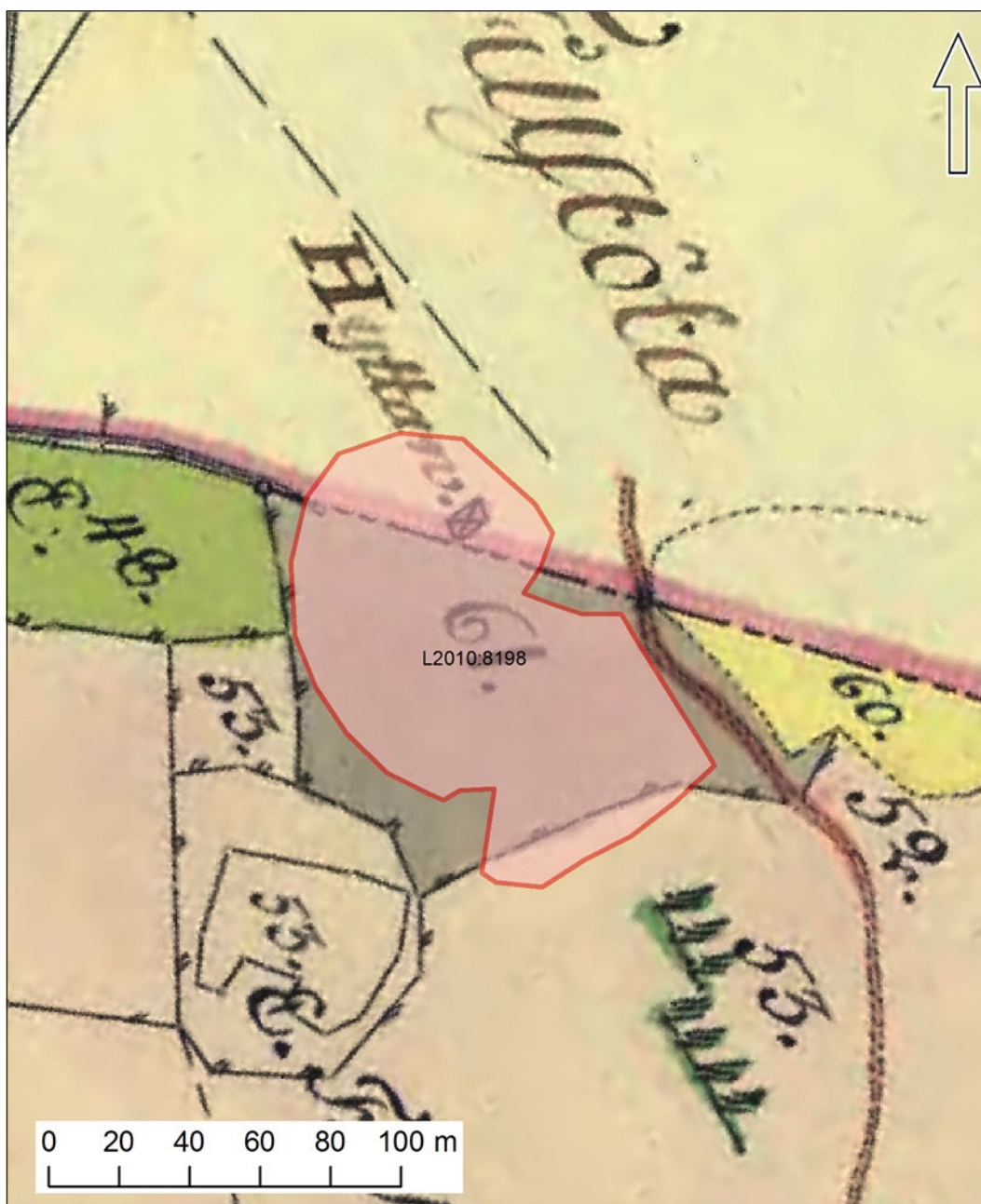
Vid undersökningen berördes även den del av hyttområdet som var beläget inom Ruda bys ägor. Enligt storskifteskartan från år 1800 benämns ytan som "Hyttebacken" (LMS 1800:D131-37:1). Vid tiden för laga skifte år 1906 har den södra delen av hyttområdet blivit uppodlad med mindre åkerytor och ett bostadshus har uppförts sydväst om hyttområdet (se LMS 1906:D131-37:2). Vidare ses i kartan en, numera försvunnen, väg passera genom hyttområdet.



Figur 3. Detalj ur storskifteskartan i Erstorp år 1791 som visar masugnens och hyttområdets (L2010:8198) läge invid byns ägo gräns (LMS 1791:D84-16:1). Skala 1:2 000.



Figur 4. Detalj ur laga skifteskartan i Erstorp år 1877 (LMS 1877:D84-16:3). Vid blå cirkel som anger läget för sågverk L2009:9419 ses i kartan en byggnad som omges av en yta, kallad "Sågplats". Skala 1:2 000.



Figur 5. Detalj ur storskifteskartan i Ruda år 1800 med platsen för hyttan angiven norr om ägogränsen (LMS 1800:D131-37:1). Ytan med kartbeteckning nr 61 anges i karttexten som "Hyttebacken". Skala 1:2 000.



Figur 6. Detalj ur laga skifteskartan i Ruda år 1906. Inom hyttområdet har en väg anlagts och mark uppodlats. Sydväst om hyttområdet har ett bostadshus uppförts. Skala 1:2 000.



*Figur 7. Vy över hyttområdets centrala del sedd från öster.*



*Figur 8. Lämningar efter grund från sågverk L2009:9419 och intilliggande vattenhjul.  
Foto från väster.*

## Syfte

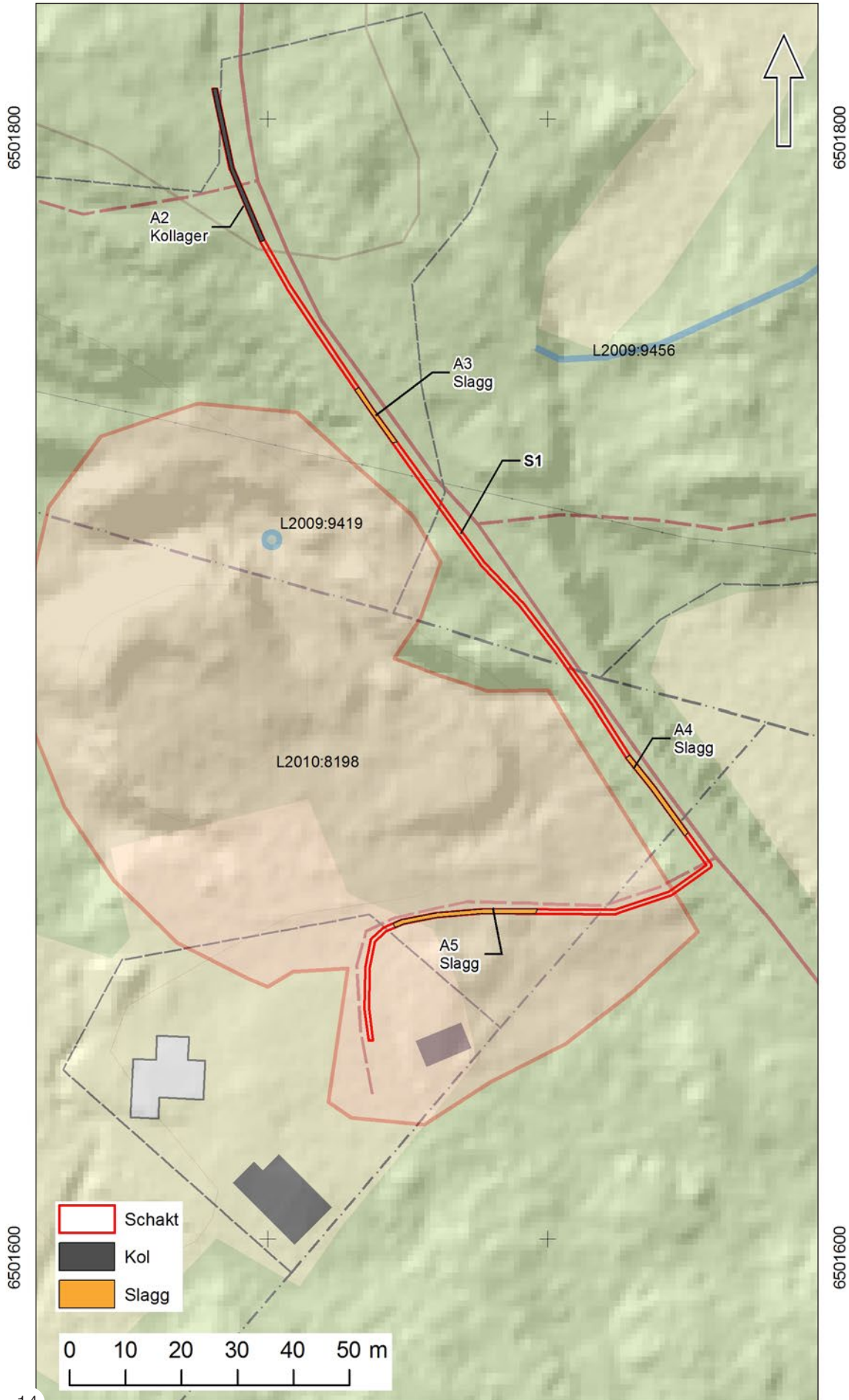
Syftet med undersökningen var att med ett vetenskapligt arbetssätt undersöka, dokumentera och tolka de arkeologiska lämningar som eventuellt skulle påträffas vid schaktningsövervakningen.

## Metod och genomförande

Uppdraget innebar att utföra en arkeologisk schaktningsövervakning längs den berörda ytan där kabeln skulle grävas ner. Det innebar att en arkeolog övervakade ledningsgrävningen som skedde skiktvis med grävmaskin ner till planerat schaktdjup. Schaktet och påträffade anläggningar dokumenterades. Dokumentationen skedde genom digital inmätning och skriftliga beskrivningar; till dem knöts digitala fotografier. Inmätning skedde med handhållen GPS.

543800

543850



Figur 9. Detaljplan. Skala 1:1 000.



## Resultat

Vid fältarbetet grävdes ett schakt (S1) om sammanlagt 240 meter med en bredd på 0,4 meter. Schaktdjupet varierade mellan 0,6–0,8 meter.

Under den första fältdagen grävdes den del av schaktet som löpte i nordväst-sydöstlig riktning, på västra sidan om en väg. Längs den omkring 170 meter långa sträckan påträffades två slagglager (A3 och A4) som var 10 och 20 meter långa, ett kollager (A2) i schaktets norra ände. Kollagret (A2), som var 30 meter långt, påträffades omedelbart under torven och vägfyllningen och var djupare än schaktbotten, det vill säga 0,7–0,8 meters djup. Lagret innehöll kolfragment som var upp till 5 centimeter stora och kolblandad jord.

Slagglagren (A3, A4) påträffades i en brant västslänt, väster om vägen där vägfyllning delvis övertäcker slaggen. Även slagglagren var djupare än schaktet som grävdes ned till 0,5–0,6 meters djup genom partierna med slagg. Slagglagren utgör vägfyllning till vägbanan.

Den andra fältdagen grävdes den öst-västliga delen av schaktet som följde den södra sidan av en infartsväg. Från infartsvägen fram till slagglager A5 utgjordes schaktet av vägfyllning med blandad slaggsten och gråsten upp till 0,5 meters storlek. Slagglager A5 påträffades längs en sträcka om 25 meter och utgjordes av ett 0,4 meter tjockt lager med slaggsten och kolinblandad jord. Slagglagret hörde till en slaggvarp som var omkring 13 meter i diameter och cirka 0,4 meter som högst. Varpen var hästskoformad med en grop i mitten som tyder på att delar av den grävts bort, möjligen för att fungera som vägmaterial. Väster om slagglagret vidtog ett odlingslager som fortsatte ut till schaktets södra ände.



Figur 10. Del av kollager A2 i schaktets norra ände. Foto från öster.



Figur 11. Schaktning av slagglager (A5) som nyttjats för vägfyllning. Foto från norr.



Figur 12. Utförd schaktning genom slagglager A5 vid bostadshus. Foto från öster.

## Tolkning

Kollagret som påträffades i schaktets norra ände bör kopplas till tiden då hyttan var i bruk under 1600- och 1700-tal då masugnens ugn har krävt kol för dess drift. Huruvida kollagret utgör resterna efter platsen för ett kolhus eller avlastningsplats för koltransporter längs vägen var i detta fall svårt att avgöra på grund av den begränsade yta som undersöktes.

Inom schaktet påträffades även lager med slagg längs vägen, där slaggen nyttjats som vägfyllning. Inom hyttområdet påträffades en slagghög som delvis var urschaktad, sannolikt för att nyttja slaggen som vägfyllning. Även slaggen härrör från tiden då hyttan var i drift. Emellertid har slagghögar täktats och bortforslats i samband med att ett sågverk anlades under 1800-tal och då hyttområdets södra del odlades upp samt då slagg nyttjats som vägfyllning.

## Utvärdering av resultaten i förhållande till undersökningsplanen

Syftet med undersökningen var att med ett vetenskapligt arbetssätt undersöka, dokumentera och tolka de arkeologiska lämningar som eventuellt skulle påträffas vid schaktningsovervakningen. Arbetet resulterade i att kollager påträffades och en urschaktad slagghög. Vidare påträffades längs vägen lager med slagg som nyttjats för vägfyllning.

# Referenser

## Kartor och arkivmaterial

### HISTORISKA LANTMÄTERIAKTER

Storskifte 1791. Erstorp 1-3. Lantmäteristyrelsens arkiv. Akt: D84-16:1

Storskifte 1800. Ruda 1. Lantmäteristyrelsens arkiv. Akt: D131-37:1

Laga skifte 1877. Erstorp 1-3. Lantmäteristyrelsens arkiv. Akt: D84-16:3

Laga skifte 1906. Ruda 1. Lantmäteristyrelsens arkiv. Akt: D131-37:2

### RIKSARKIVET

8: e Bergsmästaredistriktets arkiv 1580-1874. AIII, b:12 Protokoll vid syner, besiktningar, värderingar m.m inom Östergötland. Datum 1782-10-08

Bergskollegium. Harmens register. C-E.

# Bilagor

## Bilaga 1. Schakttabell

Schaktnr	Storlek i meter	Djup i meter	Beskrivning
1	240x0,4	0,6-0,8	Överst var väggrus eller gråstov, 0,1 meter tjockt följt av naturlig morän.

## Bilaga 2. Anläggningstabell

Anr	Typ	Storlek/m	Djup/m	Beskrivning
2	Kollager	30x0,4	0,6	Påträffades under torven och sträckte sig ned till schaktbotten. Utgjordes av fragmenterade kolbitar upp till 5 cm stora.
3	Slagglager	10x0,4	0,5	Slagglager i slänt med 0,05-0,1 meter stora gråa slaggstenar.
4	Slagglager	20x0,4	0,5	Slagglager i slänt med 0,05-0,1 meter stora gråa slaggstenar.
5	Slagglager	25x0,4	0,2	Ytlig synlig slaggvarp med spår efter täktverksamhet. 0,05-0,1 meter stora gråa slaggstenar med inslag av enstaka malmstenar 0,1 meter stora.

Arkeologgruppen AB

RAPPORT 2020:38

