

Nytt markskåp på Maria Prästgårdsgata

L2015:7789
inom fastigheten Södermalm 4:1
Stockholm stad
Södermanland
Sabina Larsson



ARKEOLOGGRUPPEN I ÖREBRO AB

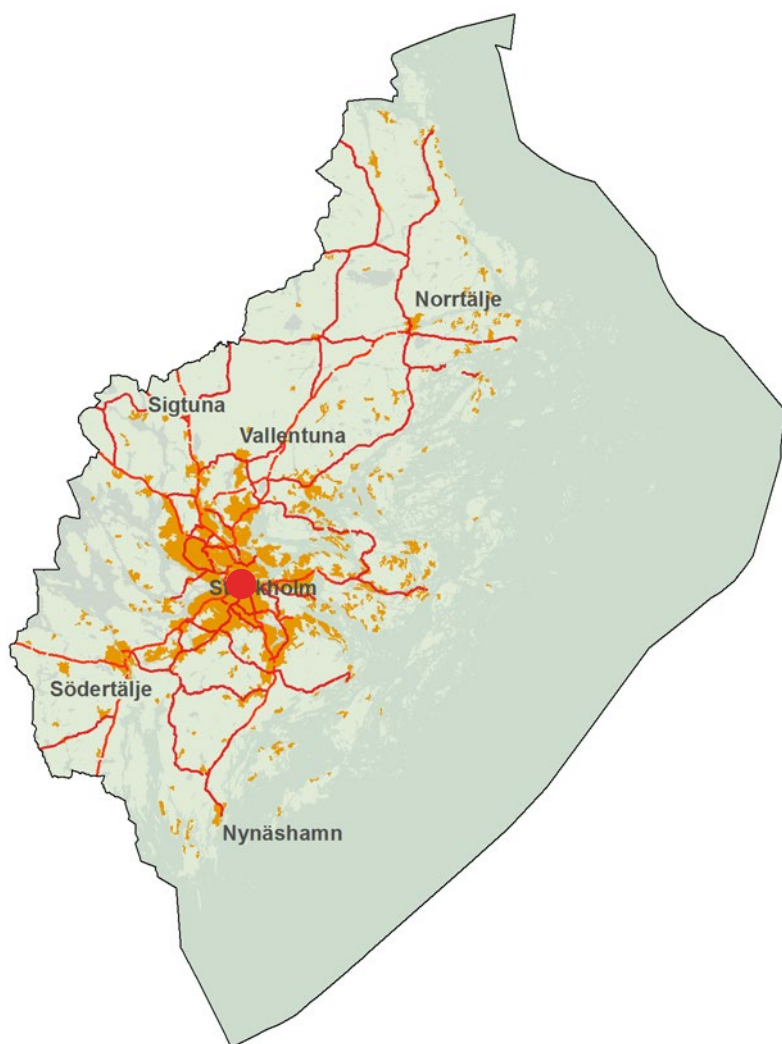
Radiatorvägen 11, 702 27 Örebro

Telefon 019-609 04 10

www.arkeologgruppen.se

arkeologgruppen@arkeologgruppen.se

Översigtskarta över Stockholms län med platsen för
schaktningsövervakningen markerad i rött.



© 2020 Arkeologgruppen AB
Arkeologgruppen rapport 2020:18

Författare	Sabina Larsson
Kvalitetsgranskning	Tomas Ekman
Grafisk form	Nina Balknäs
Omslagsfoto	Schaktgrävning pågår!
Foto	Arkeologgruppen AB om inte annat anges i figurtexten.

Kartor ur allmänt kartmaterial, © Lantmäteriet Dnr R50223371_200001



ARKEOLOGGRUPPEN AB, RAPPORT 2020:18

ARKEOLOGISK UNDERSÖKNING
I FORM AV SCHAKTNINGSÖVERVAKNING

Nytt markskåp på Maria Prästgårdsgata

L2015:7789
inom fastigheten Södermalm 4:1
Stockholm stad
Södermanland
Sabina Larsson
Lst dnr 431-51180-2019

Tekniska och administrativa uppgifter

Län	Stockholm
Kommun	Stockholm
Landskap	Södermanland
Socken	Stockholm
Fastighet	Södermalm 4:1
Fornlämningsnummer	L2015:7789/RAÄ-nr Stockholm 103:1
Lämningsstyp	Stadslager
Datering	Medeltid – nyare tid

Typ av undersökning	Arkeologisk undersökning i form av schaktningsövervakning
Länsstyrelsens beslutsdatum	2019-11-12
Länsstyrelsens diarienummer	431-51180-2019
Uppdragsnummer i Fornreg	201901326
Arkeologgruppens projektnummer	P19081

Projektledare	Annica Ramström
Fältpersonal	Tomas Ekman

Undersökningstid	2019-12-02
Undersökt yta	1 m ²
Inmätningsteknik	Manuell inprickning
Koordinatsystem	SWEREF 99 TM
Höjdsystem	RH 2000

Arkiv

Arkivmaterial förvaras tillsvicare hos Arkeologgruppen AB.

Digitalt arkiv

Digitala data förvaras tillsvicare hos Arkeologgruppen AB.

Fynd

Inga fynd gjordes.

Innehållsförteckning

Sammanfattning	5
Inledning	5
Bakgrund och kulturmiljö	7
Syfte och målgrupper	7
Metod och genomförande	7
Resultat och tolkning	10
Utvärdering av resultaten i förhållande till undersökningsplanen	11
Referenser	12



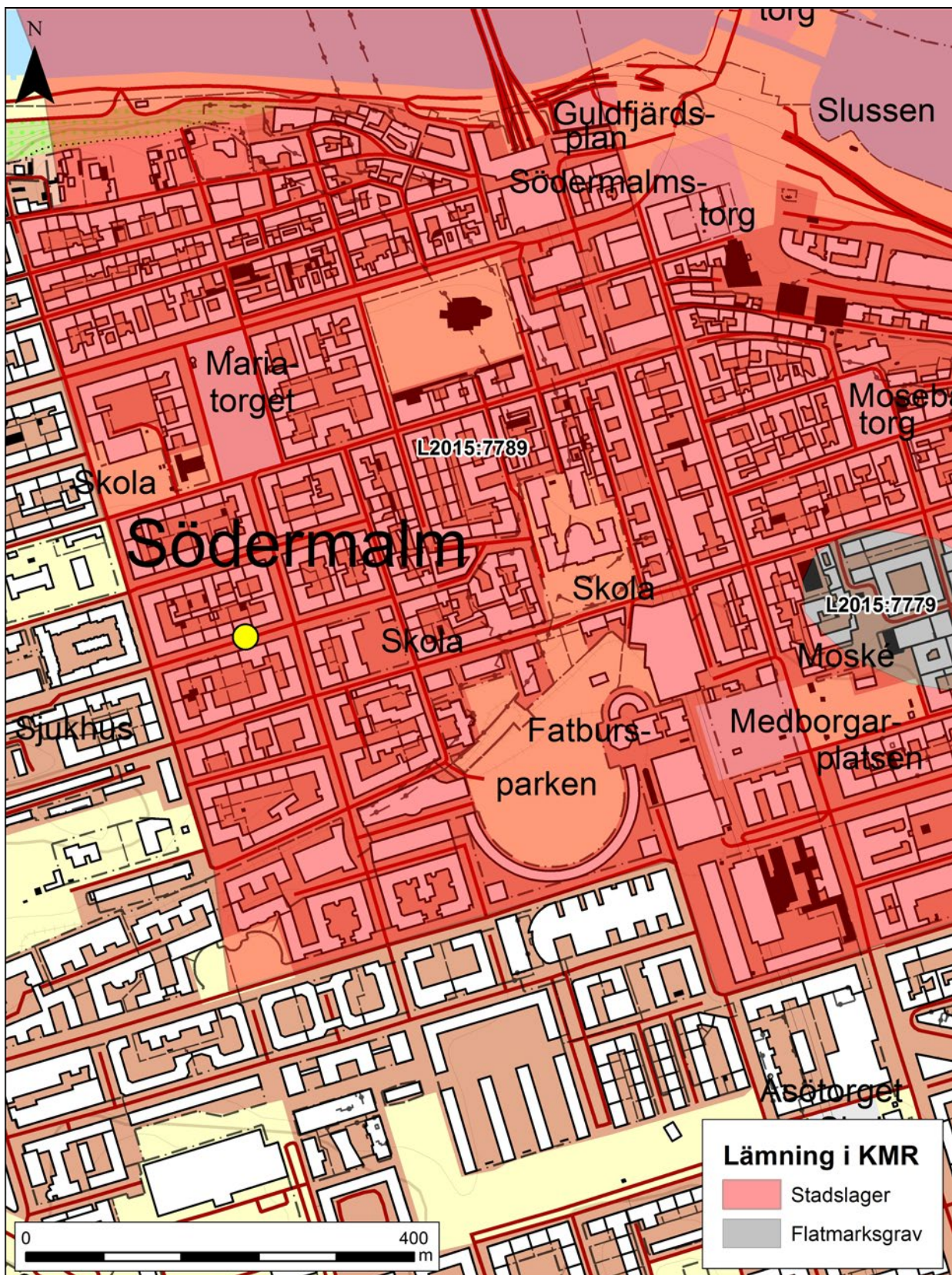
Figur 1. Karta över Stockholm med platsen för schaktningsövervakningen markerad med svart ring. Skala 1:250 000.

Sammanfattning

I samband med schaktning inför ett nytt markskåp för tele har Arkeologgruppen AB genomfört en arkeologisk undersökning i form av schaktningsövervakning på Maria Prästgårdsgata på Södermalm i Stockholms stad. Inga kulturlager eller andra fornlämningar påträffades vid arbetet.

Inledning

Arkeologgruppen AB har i december 2019 genomfört en arkeologisk undersökning i form av schaktningsövervakning på Maria Prästgårdsgata på Södermalm i Stockholms stad. Anledningen var schaktning för placeringen av ett markskåp för tele. Beslutande i ärendet var Länsstyrelsen och uppdragsgivaren Skanova/Eltel Networks Infranet AB bar kostnadsansvaret.



Figur 2. Karta över Södermalm med platsen för schaktningsövervakningen markerad med gul prick. Skala 1:6 000.

Bakgrund och kulturmiljö

Markskåpet planerades stå på Maria Prästgårdsgata 20 på Södermalm i Stockholm. Ytan är belägen i utkanten av Stockholms stadslager, L2015:7789, med dateringar från medeltid och framåt.

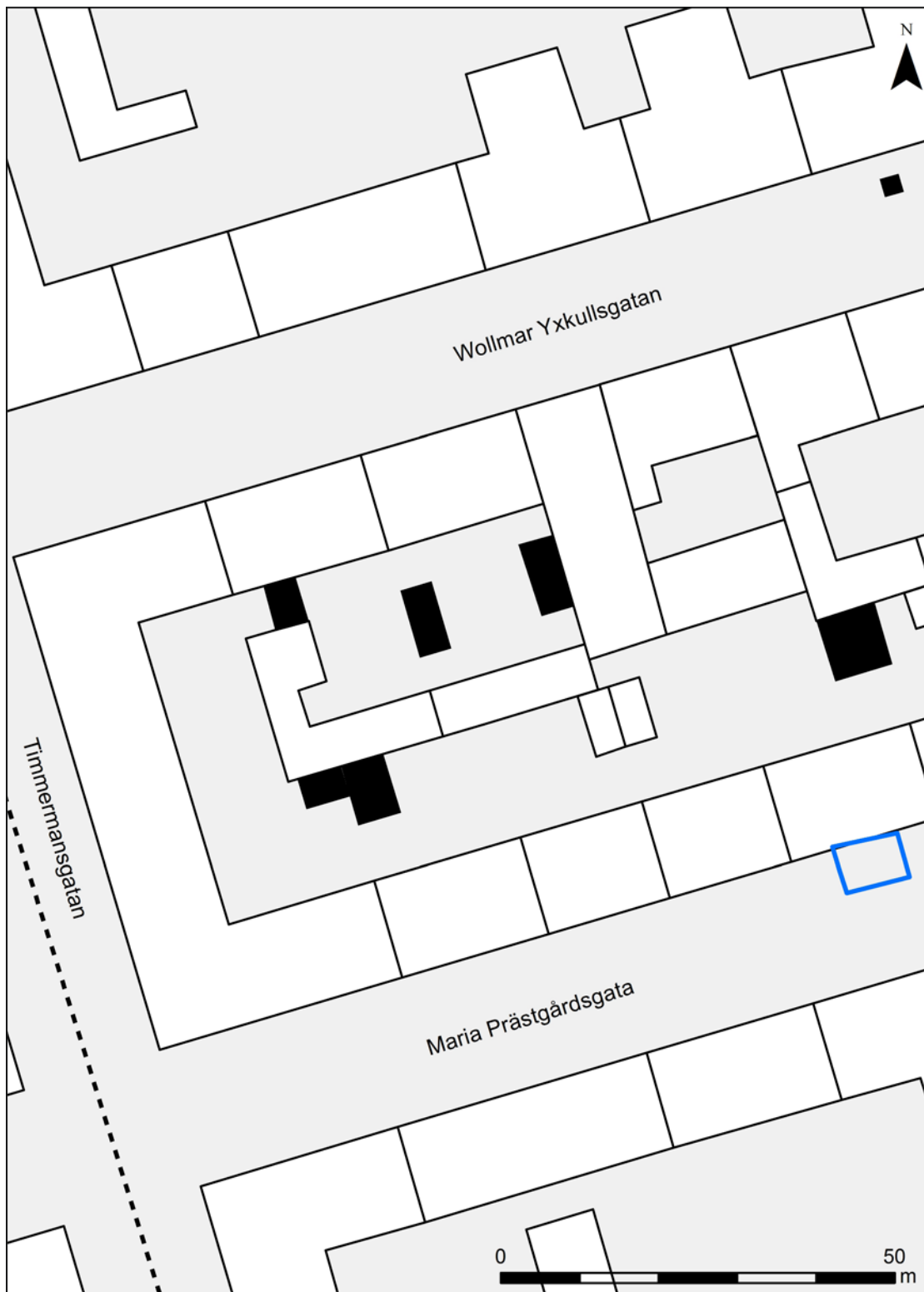
Schaktet angränsar till ett av bostadshusen i Kvarteret Draken och beräknades bli 3 meter brett och 0,5–1 meter djupt. Inom kvarteret, i hörnet av Timmermangatan och Wollmar Yxkullsgatan, låg tidigare apotekare Warmholtz malmgård. Gården revs år 1903 för att ge plats åt moderna bostadshus (Bengtsson 2007).

Syfte och målgrupper

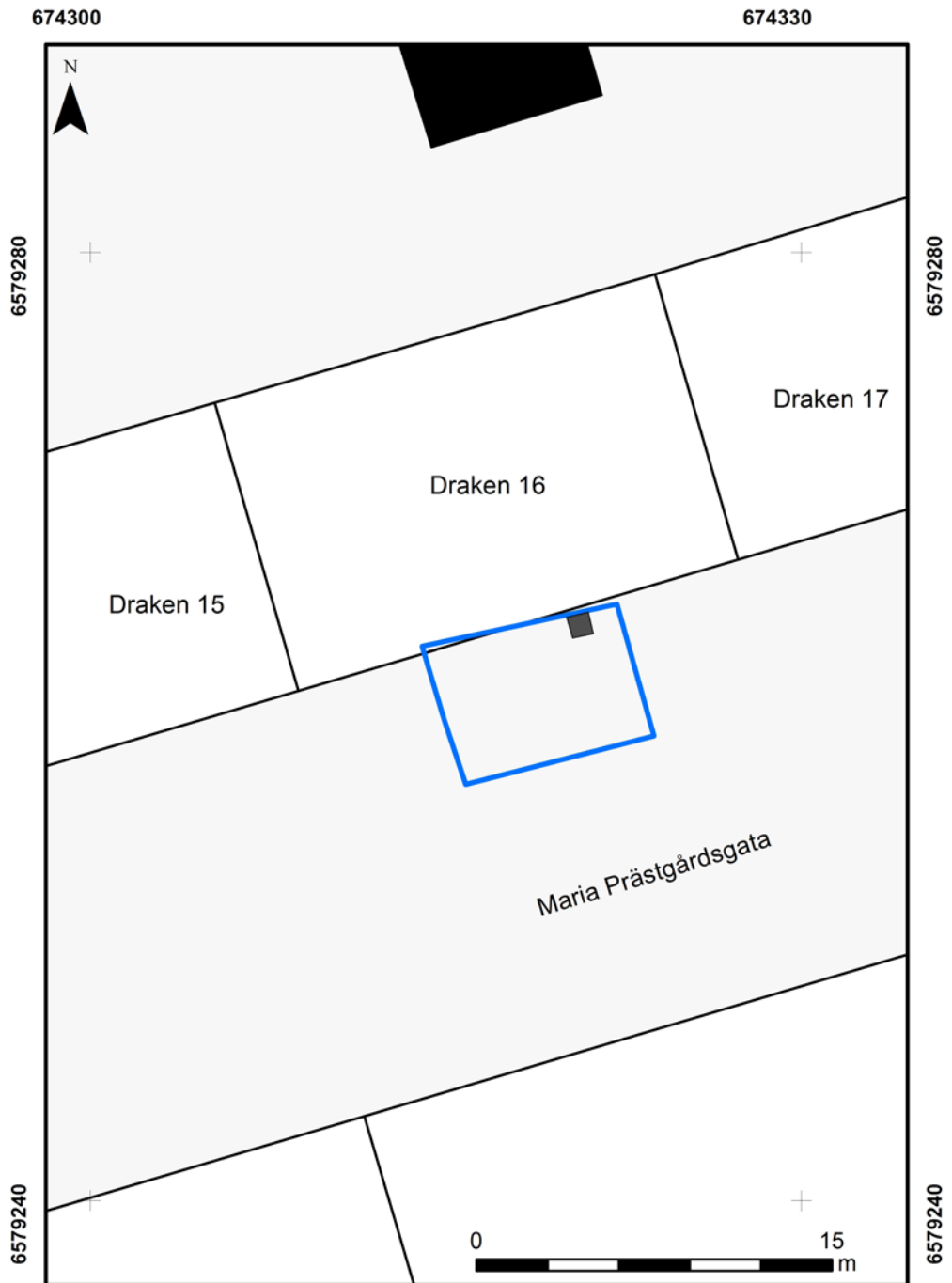
Syftet med undersökningen var att på ett vetenskapligt sätt dokumentera berörda lämningar och kulturlager.

Metod och genomförande

Undersökningen utfördes genom handgrävning med spade. Gatubeläggningen avlägsnades och underliggande lager grävdes bort skiktvis. Det huvudsakliga fältarbetet avslutades i december 2019 men markskåpet kom inte att färdigställas förrän i februari 2020. Vid inspektion 25 februari hade elskåpet kommit på plats och inga ytterligare insatser skulle utföras. Alla lager beskrevs och fotograferades.



Figur 3. Karta över kvarteret Draken med platsen för schaktningsarbetet markerat i blått. Den streckade linjen markerar gränsen för L2015:7789. Skala 1:800.



Figur 4. Karta över den berörda fastigheten med den schaktade ytan markerad i mörkgrått. Skala 1:300.

Resultat och tolkning

Ytan som öppnades upp var cirka 1 kvadratmeter stor. Under betongplattorna kunde följande stratigrafi observeras:

- 0,05 meter sättsand
- 0,04 meter asfalt
- 0,03 meter singel
- 0,60 meter sand

Schaktet bottenrövdades inte utan avslutades på 0,7 meters djup. Den befintliga el- och TV-kabeln påträffades på 0,2 meters djup. Grundsoken till bostadshuset på Maria Prästgårdsgata 20, Draken 16, stack ut cirka 0,1 meter i schaktväggen.

Inga kulturlager eller andra fornlämningar observerades vid schaktningen. De sand- och gruslager som framkom är tillkomna i modern tid.



Figur 5. Färdigrävt! I det gröna röret går redan befintliga TV- och elkablar. Delar av sockeln till bostadshuset sticker ut i schaktet. Foto från söder.

Utvärdering av resultaten i förhållande till undersökningsplanen

Syftet med schaktningsövervakningen var att på ett vetenskapligt sätt dokumentera berörda lämningar och kulturlager. Inga arkeologiska lämningar framkom vid schaktningsarbetet. Inga avsteg från undersökningsplanen gjordes.

Referenser

Bengtsson, L. 2007. Palats eller kåkar: malmgårdar i Stockholm under 1700-talet.
I: *Blick: Stockholm då och nu #4*. Stockholms stadsmuseum. Stockholmia förlag.

Arkeologgruppen AB

RAPPORT 2020:18

