

Ett schakt i Mosås

Mosås 1:47
Mosjö socken
Örebro kommun
Närke
Nina Balknäs



ARKEOLOGGRUPPEN I ÖREBRO AB

Radiatorvägen 11, 702 27 Örebro

Telefon 019-609 04 10

www.arkeologgruppen.se

arkeologgruppen@arkeologgruppen.se

Översigtskarta över Örebro län med platsen för utredningen markerad i rött.



© 2020 Arkeologgruppen AB
Arkeologgruppen rapport 2020:37

Författare	Nina Balknäs
Kvalitetsgranskning	Helmut Bergold
Grafisk form	Nina Balknäs
Omslagsfoto	Schaktningen påbörjas. Foto från sydöst.
Foto	Arkeologgruppen AB om inte annat anges i figurtexten.

Kartor ur allmänt kartmaterial, © Lantmäteriet Dnr R50223371_200001



ARKEOLOGGRUPPEN AB RAPPORT 2020:37

ARKEOLOGISK UTREDNING
I FORM AV SCHAKTNINGSÖVERVAKNING

Ett schakt i Mosås

Mosås 1:47
Mosjö socken
Örebro kommun
Närke

Nina Balknäs

Lst dnr 431-1278-2020

Tekniska och administrativa uppgifter

Län	Örebro
Kommun	Örebro
Landskap	Närke
Socken	Mosjö
Fastigheter	Mosås 1:47

Fornlämningsnummer

Lämningstyp	Övrig
Datering	Medeltid

Typ av undersökning	Arkeologisk utredning i form av schaktningsövervakning
Länsstyrelsens beslutsdatum	2020-02-18
Länsstyrelsens diarienummer	431-1278-2020
Uppdragsnummer i Fornreg	202000234
Arkeologgruppens projektnummer	P20018

Projektledare	Nina Balknäs
Fältpersonal	Nina Balknäs

Undersökningstid	Mars 2020
Undersökt yta	51 m ²
Inmätningsteknik	iGIS
Koordinatsystem	SWEREF 99 TM
Höjdsystem	RH 2000

Arkiv

Arkivmaterial förvaras tillsvidare hos Arkeologgruppen AB.

Digitalt arkiv

Digitala data förvaras tillsvidare hos Arkeologgruppen AB.

Fynd

Inga fynd tillvaratogs.

Innehållsförteckning

Sammanfattning	5
Inledning	5
Bakgrund och kulturmiljö	7
Syfte	8
Metod och genomförande	8
Resultat	9
Tolkning	12
Utvärdering av resultaten i förhållande till undersökningsplanen	12
Referenser	13
Kartor och arkivmaterial	13
Historiska lantmäteriakter	13
Bilagor	14
<i>Bilaga 1. Schakttabell</i>	14
<i>Bilaga 2. Anläggningstabell</i>	14
<i>Bilaga 3. ¹⁴C-analys</i>	15



Figur 1. Karta över trakten kring Mosås med platsen för utredningen markerad med en svart cirkel. Skala 1:250 000.

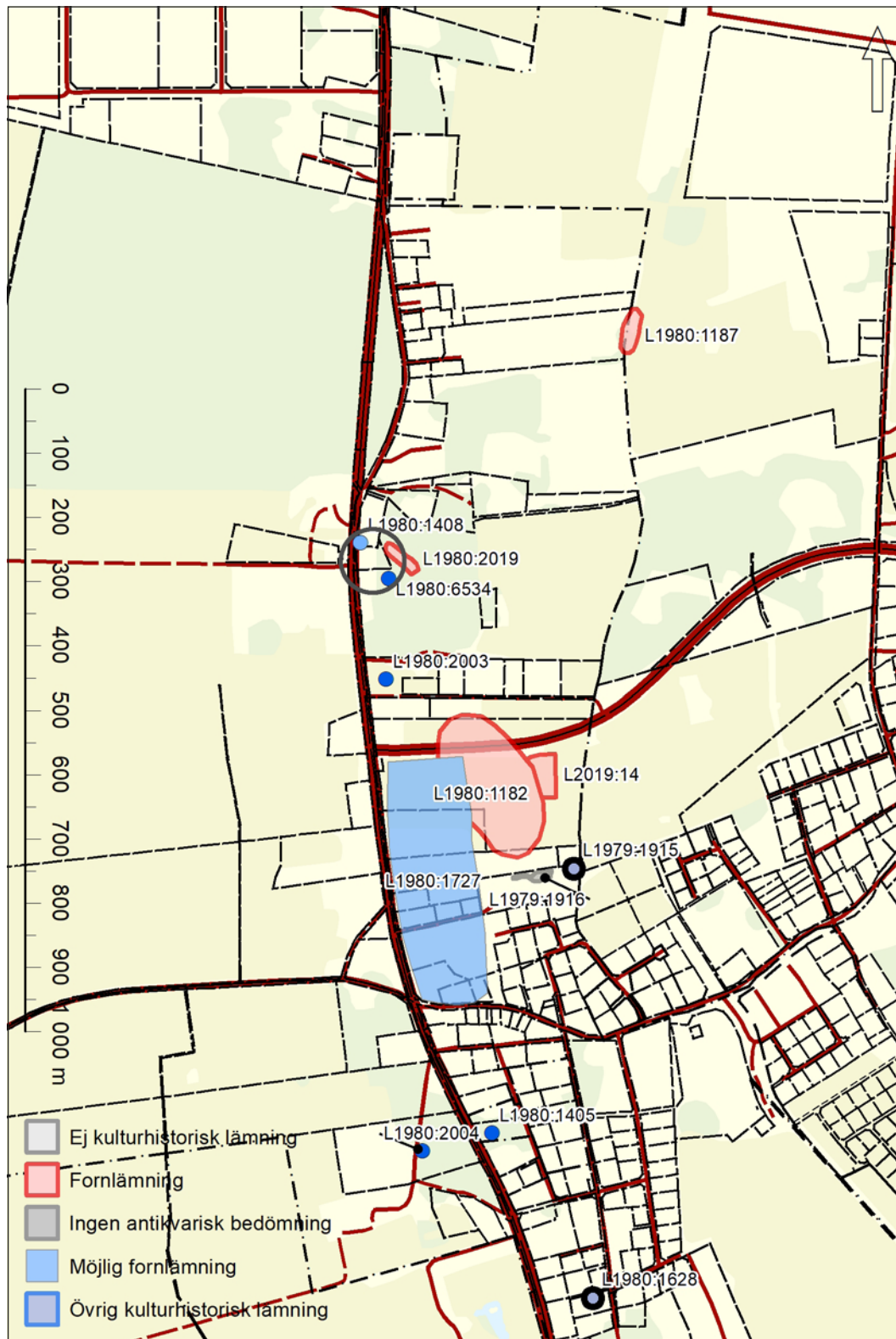
Sammanfattning

I mars 2020 genomförde Arkeologgruppen AB en arkeologisk utredning i form av schaktningsövervakning inom fastigheten Mosås 1:47 i Örebro kommun, i samband med anläggande av en ny avloppsanläggning.

En markbädd och ett schakt övervakades. Sammanlagt har 51 kvadratmeter undersökts. Två stolphål, två gropar och ett lager påträffades. Kol från ett av stolphålen har daterats till 1319–1440 e. Kr., det vill säga medeltid.

Inledning

Utifrån bedömningen att hänsyn behövde tas till det närliggande gravfältet L1980:2019 (tidigare Mosjö 23:1) och utifrån fastighetens belägenhet i anslutning till en rullstensås beslutade Länsstyrelsen i Örebro län den 18 februari 2020 (dnr 431-1278-2020) att en utredning i form av schaktningsövervakning skulle ske vid anläggandet av nytt avlopp inom fastigheten Mosås 1:47 i Örebro kommun. Kostnadsansvar bars av Länsstyrelsen. Arbetet genomfördes i mars 2020.



Figur 2. Fornlämningsmiljön i närområdet. Det aktuella området är markerat med en svart cirkel. Skala 1:10 000.

Bakgrund och kulturmiljö

Fastigheten Mosås 1:47 ligger på den västra sidan av Örebroåsen som löper i nord-sydlig riktning genom landskapet. Direkt väster om fastigheten går Kumlavägen mellan Örebro och Kumla. Längs vägen finns blandad bebyggelse med bostadshus och företagslokaler. Insprängt finns skogspartier på åsen och åkermark på slätten i väster. Den östra sidan av åsen har större andel bebyggelse i form av bostäder.

Fornlämningarna på åsen består av färdvägar i form av vägbankar, fossil åker samt fyndplatser och mindre boplatser, de två sistnämnda huvudsakligen från stenåldern. Enstaka gravar och gravfält finns också. Enligt de rannsakingar efter antikviteter som sammanställdes under 1600-talet ska det ha funnits "många jordkullar" söder om Mosjö kyrka, och norrut ända fram till "Mosio åås" (Ståhle 1969). Mosås bytomt (L1980:1727), boplatserna L1980:1182 och L2019:14 samt den medeltida boplatzen L1979:1916 ligger samlade söder om undersökningsområdet (KMR).

I anslutning till den aktuella fastigheten ligger gravfältet L1980:2019. Det är beläget högst upp på åsen, 20 meter öster om bostadshuset på fastigheten. Fornlämningen är 60×15 meter stor och består av cirka 5 runda stensättningar, 4–6 meter i diameter och 0,1–0,3 meter höga. På och i omedelbar anslutning till gravfältet finns enstaka oregelbundna förhöjningar och några klumpstenar. Gravfältet ligger i skogsmark. På och i anslutning till gravfältet har ytlig täktverksamhet förekommit, vilket försvårar bedömningen av antalet fornlämningar (KMR). I söder har täktverksamheten skapat en ravin ned mot en våtmark.

Vid tomtgränsen norrut finns i vägkanten en grav markerad av sten/block (L1980:1408). Stenen, cirka 1 meter hög och 1,0×0,7 meter tjock, är registrerad som möjlig fornlämning. I samband med vägomläggning runt år 1937 flyttades stenen från sitt ursprungliga läge (KMR).

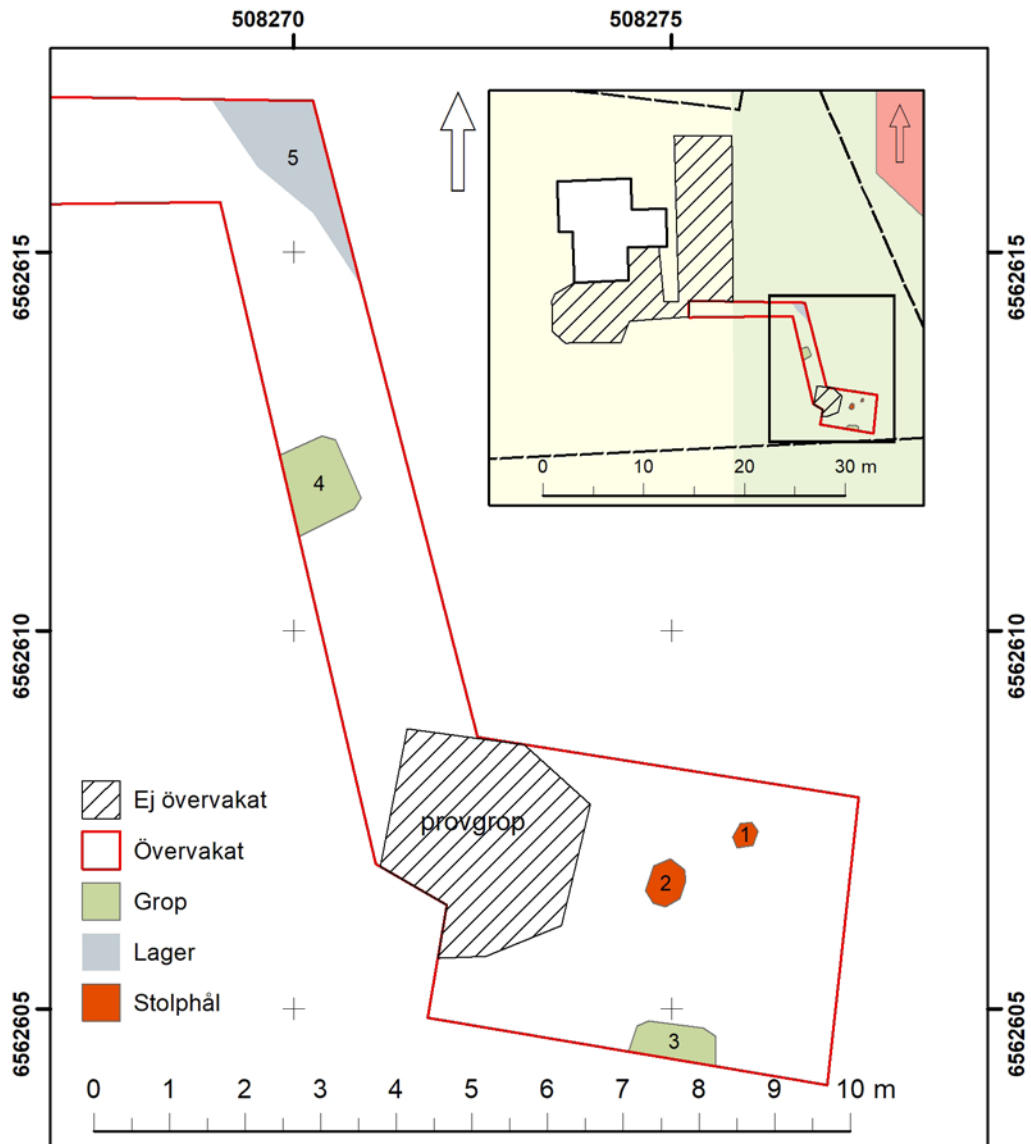
Cirka 40 meter sydöst om bostadshuset finns en husgrund (L1980:6534). Grunden är registrerad som övrig kulturhistorisk lämning. Den är 9×5 meter stor och 0,2–0,45 meter hög. I norra delen finns ett övertorvat spismursröse. Huset syns i det historiska kartmaterialet först på 1908 års karta (18-mos-101).

Syfte

Syftet med utredningen var att identifiera lämningar, datera dem och förstå vilken typ av aktivitet de representerar.

Metod och genomförande

Utredningen genomfördes som en schaktningsövervakning. Det innebar att en arkeolog övervakade schaktningen, som skedde skiktvis ned till erforderat djup. När anläggningar påträffades avbröts grävningen. Anläggningen dokumenterades skriftligt, fotograferades och mättes in, varpå schaktningen fortsatte. Schaktet för markbädd övervakades ned till planerat djup. Lednings-schaktet övervakades ned till steril nivå. Inmätning skedde med iGIS förstärkt med GLONASS. För redigering och kartproduktion användes ArcGIS 10.3.



Figur 3. Anläggningsplan i skala 1:100 med infälld schaktplan i skala 1:750.

Resultat

En markbädd och ett schakt övervakades. Sammanlagt har 51 kvadratmeter undersökts fördelat på ett 5×4,5 meter stort schakt och ett 20×1,5 meter långt schakt i vinkel. I det rektangulära schaktet för markbädd fanns två stolphål (A1, A2) och en avfallsgrop (A3) med fynd av djurben och läderspill. Kol från A1 har daterats till 1319–1440 e.Kr. med 2 sigma. Tyngdpunkten i provresultatet ligger i tidigt 1400-tal.

I ledningsschaktet framkom ytterligare en grop (A4). I den fanns lite tegelkross och läderspill. Där schaktet vinklade av mot väster fanns ett 0,1 meter tjockt påfört lager (A5) med fragment av 1900-talskeramik.



Figur 4. De två stolphålen med A2 närmst i bild. Foto från väster.

Utöver de övervakade schakten så har, med Länsstyrelsens tillåtelse, grävning skett runt huset, bland annat för själva avloppsbrunnen. Öster om huset har de nivellerat marken och lagt massorna öster därom så att två plana ytor med en 0,5 meter hög terrasskant bildats. Jorden var mörk i den norra delen av terrasskanten, men inga fynd gjordes vid rensning. Den sammanlagda ytan på de oövervakade schakten är 163 kvadratmeter.



Figur 5. Kompostgropen A3 snittad i schaktväggen. Foto från öster.



Figur 6. Den utplanade ytan öster om bostadshuset. I bakgrunden syns gravfältet L1980:2019.

Tolkning

Alldeles intill lagret A5 står en äldre byggnad på stensyll. Likaså finns det en historisk husgrund (L1980:6534) sydöst om tomten. Det senare huset finns först på 1908 års karta. Av de påträffade anläggningarna hör lagret helt säkert till sen historisk tid och utgör inte fornlämning. Däremot utgör stolphålen fornlämning utifrån anläggningstyp och datering. Vilken typ av konstruktion som stolphålen varit del av går inte att fastställa inom ramen för schaktningsövervakningen. De två avfallsgroparna kan vara del av fornlämning utifrån att sentida fynd saknades. Sammantaget pekar resultatet mot en medeltida bosättning på platsen.

Utvärdering av resultaten i förhållande till undersökningsplanen

Arkeologgruppen AB har genomfört utredningen i syfte att identifiera lämningar, datera dem och förstå vilken typ av aktivitet de representerar. Påträffades lämningar har identifierats, tolkats och daterats. För att kunna avgöra om stolphålen var samtida med de övriga påträffade anläggningarna skickades ett prov för ¹⁴C-analys.

Inga avsteg gjordes från undersökningsplanen.

Referenser

Ståhle, C. I. (red.). 1969. *Rannsakingar efter antikviteter. Band II*. Södermanland, Närke, Värmland, Västergötland, Östergötland, Gotland. Häfte 1, text. Stockholm.

Kartor och arkivmaterial

HISTORISKA LANTMÄTERIAKTER
18-mos-101 Hemmansklyvning 1908

Bilagor

Bilaga 1. Schakttabell

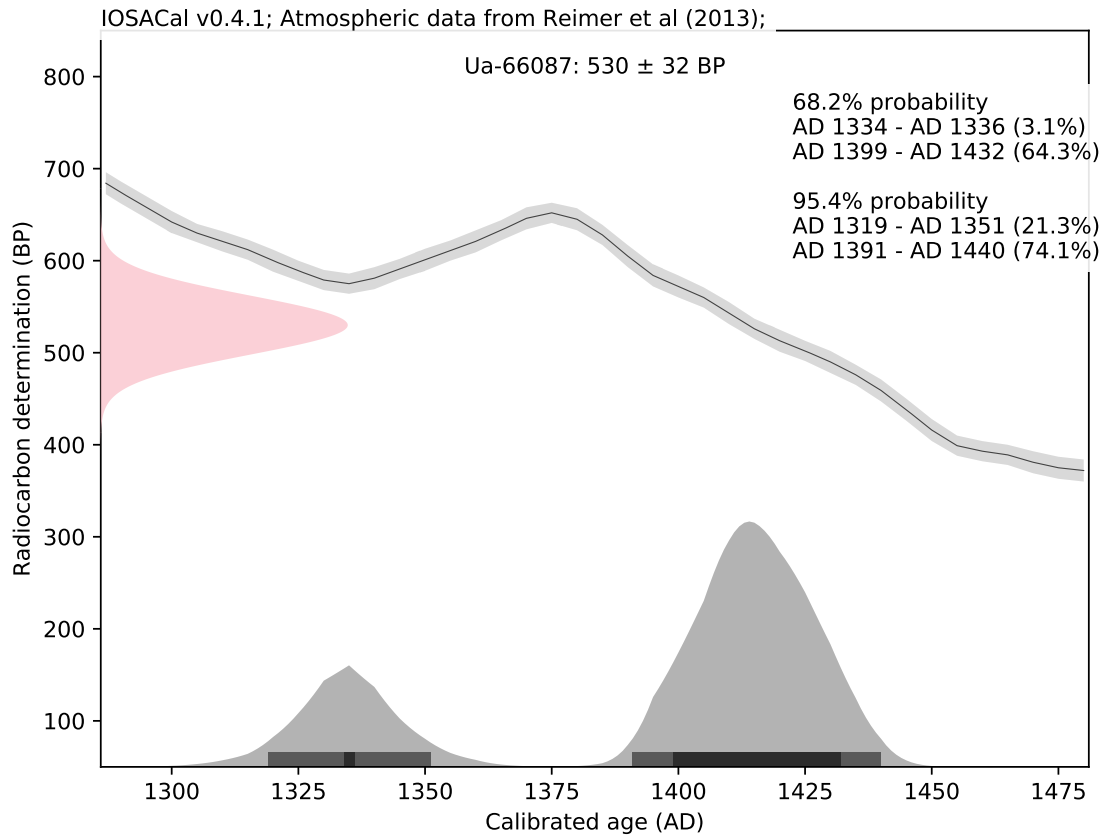
Schakt	Mått/m	Djup/m	Beskrivning	Anläggningar
Markbädd	5x4,5	1,5	0,2 m svartbrun förna 0,2 m grusig morän 0,65 m sandig morän 0,45 m sand	A1, A2, A3
Ledning	20x1,5	0,5	0,2 m förna 0,2 m grusig morän 0,1 m sandig morän	A4, A5

Bilaga 2. Anläggningstabell

A-nr	Typ	Mått/m	Djup/m	Beskrivning
1	Stolphål	0,35x0,3	0,08	Rundad profil, fyllning av svartbrun grov sand, litet inslag av kol. PK.
2	Stolphål	0,6x0,5	0,23	Skålad profil. Svartbrun grov sand med sten och grus i kanter och mot botten. 1 skärvsten.
3	Grop (avfall)	0,8	0,65	Rektangulär med raka sidor och plan botten. 0,35 m morän över 0,2 m brun humös sand. Underst 0,1 m svart humus med djurben och näver.
4	Grop (avfall)	1,0x0,8	0,6	Rektangulär. Svartbrun, humös sandig morän med lite tegelkross och läderspill.
5	Lager		0,1	Brun, humös sandig morän med inslag av sentida keramik- och tegelkross.

Bilaga 3. ¹⁴C-analys

Kalibreringskurvor



UPPSALA
UNIVERSITET

Ångströmlaboratoriet
Tandemlaboratoriet

Arkeologgruppen AB

RAPPORT 2020:37

