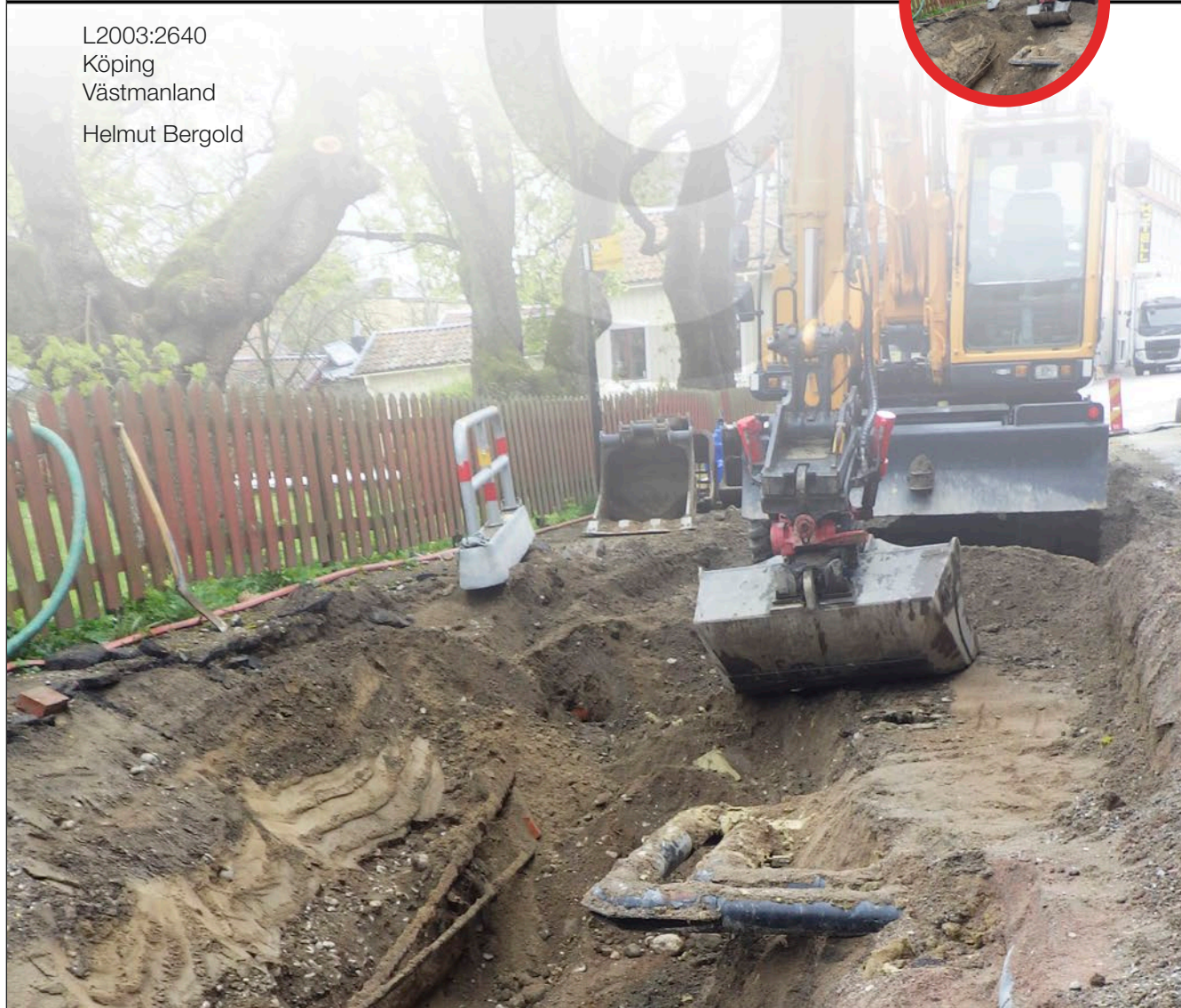


Östra Långgatan, Köping

L2003:2640
Köping
Västmanland
Helmut Bergold



ARKEOLOGGRUPPEN I ÖREBRO AB
Radiatorvägen11, 70227 Örebro
Telefon 019-6090410
www.arkeologgruppen.se
arkeologgruppen@arkeologgruppen.se

*Översiktskarta över Västmanlands län med platsen
för schaktningsövervakningen markerad i rött.*



© 2020 Arkeologgruppen AB
Arkeologgruppen rapport 2020:35
Författare Helmut Bergold
Grafisk form Sabina Larsson
Omslagsfoto Schaktning. Foto från norr.
Foto Arkeologgruppen AB om inte annat anges i figurtexten.

Kartor ur allmänt kartmaterial, © Lantmäteriet Dnr R50223371_200001



ARKEOLOGGRUPPEN AB, RAPPORT 2020:35

ARKEOLOGISK UNDERSÖKNING
I FORM AV SCHAKTNINGSÖVERVAKNING

Östra Långgatan, Köping

L2003:2640

Köping

Västmanland

Helmut Bergold

Lst dnr 431-1237-2020

Tekniska och administrativa uppgifter

Län	Västmanland
Kommun	Köping
Landskap	Västmanland
Socken	Köping
Fastigheter	Östra Långgatan 22–24
Fornlämningsnummer	L2003:2640
Lämningsstyp	Stadslager
Datering	Medeltid – efterreformatrisk tid

Typ av undersökning	Arkeologisk undersökning i form av schaktningsövervakning
Länsstyrelsens beslutsdatum	2020-03-26
Länsstyrelsens diarienummer	431-1237-2020
Uppdragsnummer i Fornreg	202000552
Arkeologgruppens projektnummer	P20025

Projektledare	Helmut Bergold
Fältpersonal	Helmut Bergold

Undersökningstid	April–maj 2020
Undersökt yta	240 m ²
Inmätningsteknik	GPS
Koordinatsystem	SWEREF 99 TM
Höjdsystem	RH 2000

Arkiv

Arkivmaterial förvaras tillsvidare hos Arkeologgruppen AB.

Digitalt arkiv

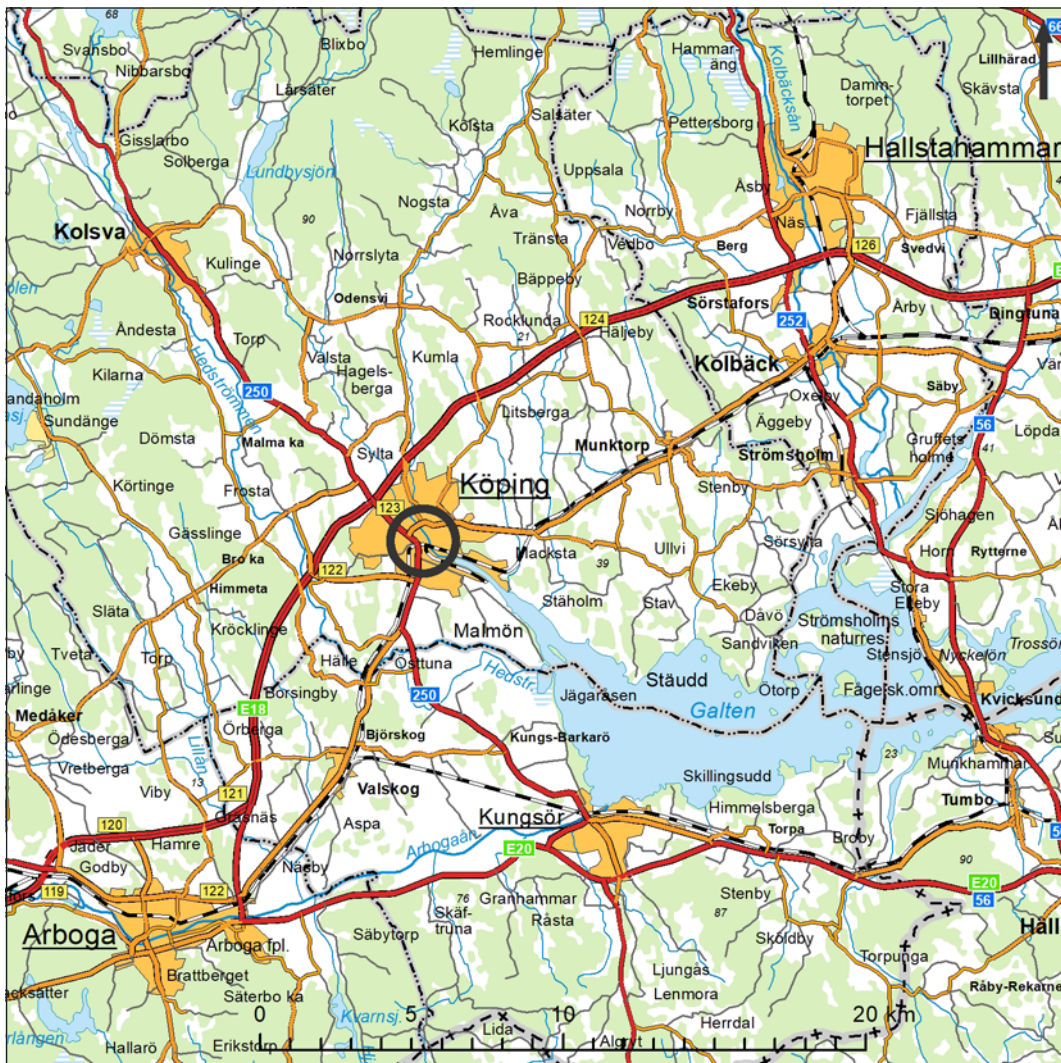
Digitala data förvaras tillsvidare hos Arkeologgruppen AB.

Fynd

Inga fynd gjordes.

Innehållsförteckning

Sammanfattning	5
Inledning	5
Bakgrund och kulturmiljö	6
Syfte och målgrupper	10
Metod och genomförande	10
Resultat	12
Tolkning	12
Utvärdering av resultaten i förhållande till undersökningsplanen	12
Referenser	13



Figur 1. Köpings läge i förhållande till närliggande orter. Skala 1:250 000.

Sammanfattning

I samband med ledningsdragnings inom fornlämning L2003:2640, Köpings kommun, beslöt Länsstyrelsen i Västmanlands län att arbetet skulle ske under arkeologisk kontroll, schaktningsövervakning. Arbetsföretaget ägde rum i Köpings "gamla stad", längs Östra Långgatan. Syftet med undersökningen var att med ett vetenskapligt arbetssätt dokumentera lämningen och klargöra fornlämningens utbredning inom schaktet, kulturlager, anläggningar och fynd, bevarandegrad samt ge en preliminär datering.

Schaktet grävdes cirka 90 meter långt och 3–4 meter brett i ytan. Djupet var cirka 2 meter. De stratigrafiska iakttagelserna visade kraftigt omrörda och påförda lager. Schaktet har varit uppgrävt vid flera tillfällen och innehöll en rad olika ledningsdragnings. Botten utgjordes av lera. Inget av arkeologiskt intresse noterades.

Inledning

Länsstyrelsen i Västmanlands län beslöt att en arkeologisk undersökning i form av schaktningsövervakning skulle utföras i samband med ledningsdragnings inom fornlämning L2003:2640, Köpings kommun. Arbetsföretaget ägde rum i Köpings "gamla stad", på Östra Långgatan. Schaktningsövervakningen genomfördes av Arkeologgruppen AB under maj månad år 2020. Betalningsansvarig var Västra Mälardalens Energi och Miljö AB.



Figur 2. Del av Östra Långgatan innan schaktningen är påbörjad.
Foto från norr.

Bakgrund och kulturmiljö

Staden Köping anläggs i början av medeltiden. Första kända omnämmandet sker år 1257, då som Laghlysakypung. Staden får stadssigill i mitten av 1300-talet och halvstadsrätt år 1459. Sten Sture d.ä. ger Köping rätt till marknad år 1474. Under medeltiden har staden främst varit placerad väster om Köpingsån, men på 1550-talet utvidgades bebyggelsen till den östra sidan (Björnånger 1974:43). År 1641 skänktes Prästgårdet till staden, och bebyggelsen öster om Köpingsån anlades enligt ett rätvinkligt rutnätssystem (Björnånger 1974:58). År 1635 fanns 173 gårdar i Köping. Den äldsta bevarade kartan är från år 1732, den är sammanställd av äldre kartor som upprättades år 1685. Kartan visar gårdstomterna samt ett fåtal viktiga byggnader; kyrkan med klockstapel, rådstugan med salubodslängor på torget och fattiggården väster om kyrkan. En karta upprättades åren 1876–1879. Den visar Köping som en tät och oregelbunden bebyggelse, där boningshusen vetter mot gatan.

Större delen av den medeltida staden brann under 1540-talet. I mitten av 1600-talet, i samband med att staden expanderade österut, flyttades tullen till den plats där Trädgårdsgatan idag övergår i Västeråsvägen. Stora torget finns idag på ungefär samma plats som på 1685 års karta. På torget har funnits en rådstuga, som ersattes av ett rådhus åren 1687–88. Öster om Stora torget har S:t Olovs kyrka varit. Den anlades troligtvis under 1300-talet. År 1437 ska kyrkan ha eldhärjats och blivit återuppbyggd. Den ska därefter ha blivit påbyggd vid olika tillfällen, tills den genomgick en mer drastisk ombyggnad i början av 1700-talet.

Ett flertal mindre arkeologiska undersökningar har gjorts i närheten av nu aktuellt område, i huvudsak schaktningsövervakningar. I Östra Långgatan påträffades år 2007 ett kulturlager med gödselinnehåll. Undersökningsresultaten har daterat verksamhet från 1400-talet och framåt (Alström 2007).

Ytterligare en schaktningsövervakning utmed Östra Långgatan genomfördes år 2008. I höjd med kvarteren Frode konstaterades ett kulturlager. Resultatet bekräftade den tidigare dateringen till medeltid genom de fynd som gjordes i en avfallsgrop (Alström 2009).

Under våren år 2017 har Arkeologgruppen AB utfört en arkeologisk förundersökning i delar av kvarteret Frode i Köping. Intressant i området var två schakt med äldre strukturer som fragmentariska byggnadsrester samt omfattande jordlager (Bergold 2017). År 2017 grävdes det i Prästgårdsgatan och där fanns bland annat äldre gatunivåer och en byggnadsrest dokumenterades (Strengbom 2018).

Den nu aktuella schaktningsövervakningen berörde en cirka 90 meter lång, 2 meter djup och 3–4 meter bred sträcka längs Östra Långgatan utanför husen 22–24, för att därefter vika in på Karlbergsgatan ytterligare 2–4 meter. Sträckningen innehöll sedan tidigare bland annat VA-ledningar, men förhoppningen var att inte tidigare omrörda massor skulle stå att finna i schaktväggarna.



Figur 3. Köping 1685, renoverad 1732, med schaktet för den aktuella ledningsdragningen inlagd. Väster om gatan är marken indelad i mindre tomter, medan den östra sidan består av ett större sammanhängande markområde. Skala 1:1000. LMV: T33-1:2.

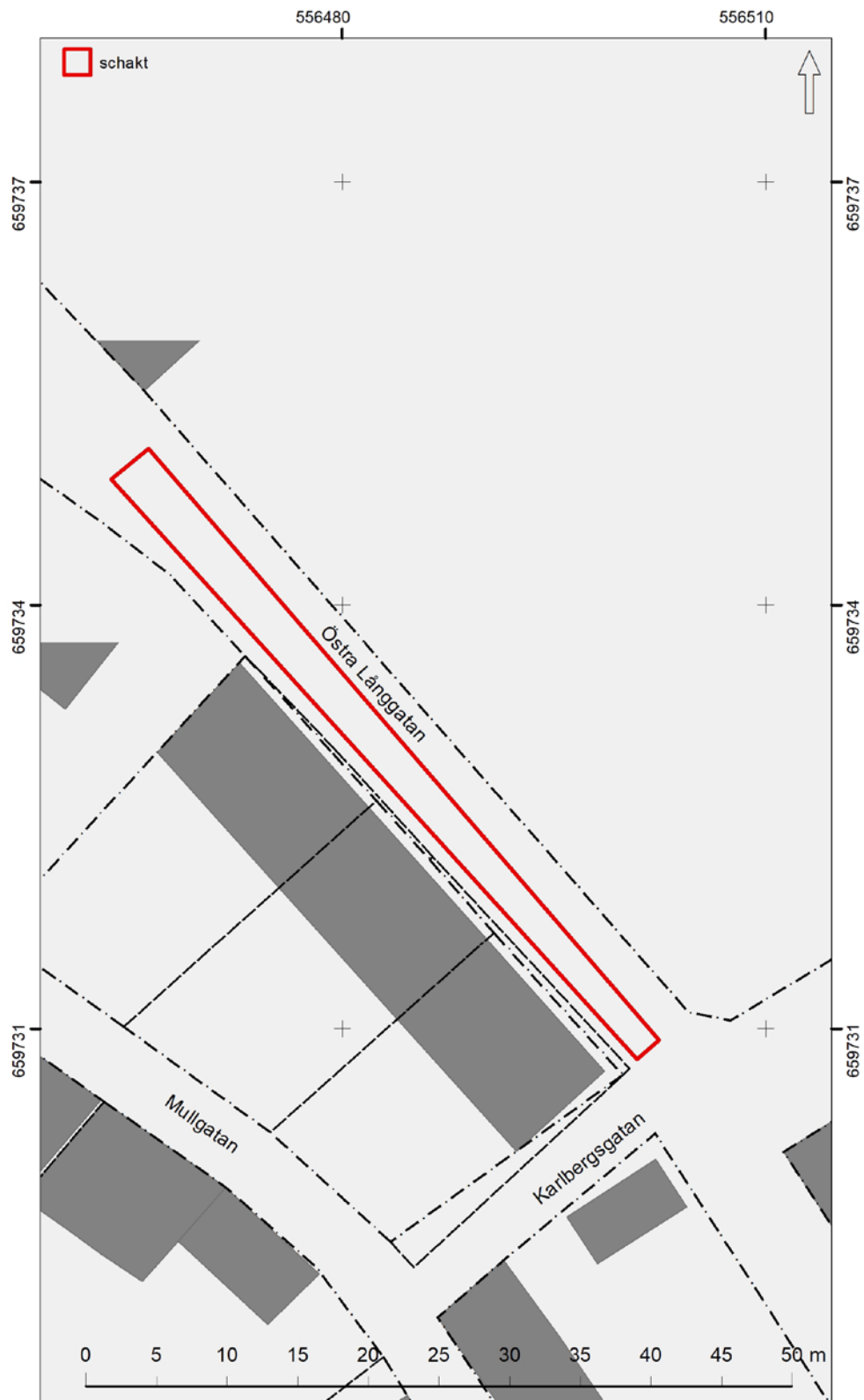


Figur 4. Karta över Köpings centrala delar med schaktet markerat på Östra Långgatan. Skala 1:400.

Syfte och målgrupper

Syftet med undersökningen var att med ett vetenskapligt arbetssätt dokumentera lämningen. Detta innebar dokumentation av den del av fornlämningen som berördes av schaktningsarbetet. Undersökningen skulle klargöra fornlämningens utbredning inom schaktet, kulturlager, anläggningar och fynd, deras karaktär, mängd, bevarandegrad samt ge preliminär datering.

Målgrupper för undersökningen var Länsstyrelsen och Västra Mälardalens Energi och Miljö AB



Figur 5. Schaktplan. Skala 1:400.

Metod och genomförande

Metodiskt följde schaktningsövervakningen arbetsföretagets tempo. Regelbunden kontroll och dokumentation gjordes efter varje 20–30 meter schakt samt efter att hela schaktet längs delen Östra långgatan var grävt. Schaktet var grävt ner till bottenlera med god marginal, hade delvis släntade kanter, men var ändå drygt en meter bred i botten. Schaktet dokumenterades i plan med GPS, fotograferades i profil som senare till delar digitaliserades, i övrigt fotograferades och beskrevs schakt och område digitalt och skriftligt.

Resultat

Schaktet var cirka 90 meter långt, 3–4 meter brett i ytan och cirka 1 meter brett i botten. Djupet var cirka 2 meter. De stratigrafiska iakttagelserna visade på kraftigt omrörda och påförda lager. Schaktet har tidigare varit uppgrävt vid flera tillfällen och innehöll en rad olika ledningsdragningar såsom el, vatten och liknande. Botten utgjordes av lera. De omfattande störningarna gjorde att inget av arkeologiskt intresse noterades. Störningarna i kombination med de resultatlösa stratigrafiska iakttagelserna gjorde att den sista delen, ett fåtal meter längs Karlbergsgatan inte övervakades.



Figur 6. Exempel på den östra schaktväggens stratigrafi med bland annat en synlig ledningsdragning med tegelmarkering.



Figur 7. Schaktet längs Östra Långgatan. Från norr.

Tolkning

Hela schaktets längd och bredd har vid flera tidigare tillfällen varit föremål för schaktning, störningarna var omfattande och inget arkeologiskt intressant kunde noteras och därmed lät sig heller inga tolkningar om Köpings äldre historia göras.

Utvärdering av resultaten i förhållande till undersökningsplanen

Syftet med undersökningen var att undersöka de lämningar som eventuellt kunde komma att beröras av ledningsgrävningen. Inga lämningar påträffades i det övervakade schaktet. Utöver delen Karlbergsgatan gjordes inga avvikelser från undersökningsplan, tidsplan eller budget.

Referenser

Tryckta källor

- Alström, U. 2007. *Fjärrvärme i Ö. Långgatan, Köping*. Arkeologisk förundersökning i form av schaktningsövervakning. Kulturmiljövård Mälardalen Rapport 2007:51. Västerås.
- Alström, U. 2009. *Fjärrvärme i Ö. Långgatan, Köping*. Arkeologisk förundersökning i form av schaktningsövervakning. Kulturmiljövård Mälardalen Rapport 2009:19. Västerås.
- Bergold, H. 2017. *Kvarteret Frode, Köping*. Arkeologgruppen AB Rapport 2017:38
- Björnånger, 1989. *Köping från forntid till nutid*. Köpings kommun. Köping.
- Strengbom, E. 2018. *Prästgårdsgatan*. Arkeologgruppen AB rapport 2018:04.

Historiska lantmäteriakter

Köping 1685, renoverad 1732. LMV: T33-1:2

Arkeologgruppen AB

RAPPORT 2020:35

