

Förhistorisk boplats och historisk husgrund inom Vallby bytomt

L2013:8071, L2021:1241, L2021:1328

Rimbo-Vallby 5:91 m.fl.

Norrtälje kommun

Uppland

Annica Ramström



ARKEOLOGGRUPPEN I ÖREBRO AB

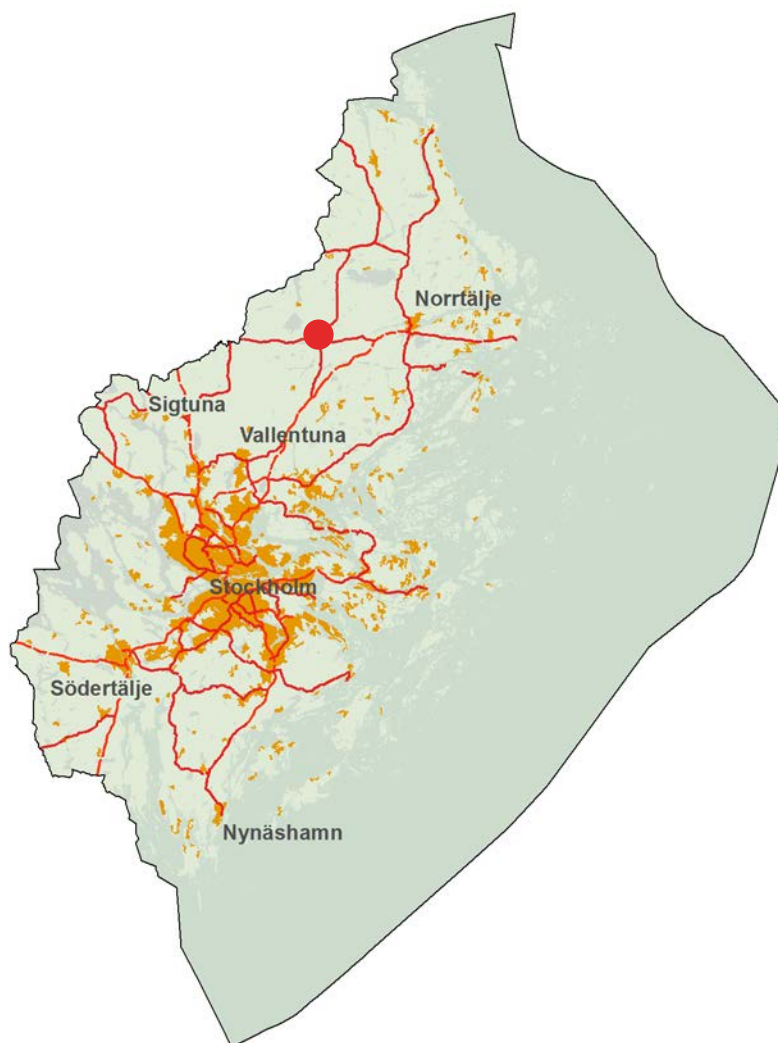
Radiatorvägen 11, 702 27 Örebro

Telefon 019-60904 10

www.arkeologgruppen.se

arkeologgruppen@arkeologgruppen.se

Översigtskarta över Stockholms län med platsen för utredningen markerad i rött.



© 2021 Arkeologgruppen AB
Arkeologgruppen rapport 2021:04

Författare	Annica Ramström
Kvalitetsgranskning	Helmut Bergold
Grafisk form	Sabina Larsson
Omslagsfoto	Schakt S149 på undersökningsområdets högsta punkt.
Foto	Arkeologgruppen AB om inte annat anges i figurtexten.

Kartor ur allmänt kartmaterial, © Lantmäteriet Dnr R50223371_200001



ARKEOLOGGRUPPEN AB, RAPPORT 2021:04

ARKEOLOGISK UTREDNING ETAPP 2

Förhistorisk boplats och historisk husgrund inom Vallby bytomt

L2013:8071, L2021:1241, L2021:1328

Rimbo-Vallby 5:91 m.fl.

Norrtälje kommun

Uppland

Annica Ramström

Lst dnr 431-62967-2020

Tekniska och administrativa uppgifter

Län Stockholm
Kommun Norrtälje
Landskap Uppland
Socken Rimbo
Fastigheter Rimbo-Vallby 5:91 m.fl.

Fornlämningsnummer L2013:8071 (RAÄ-nr Rimbo 274),
L2021:1328, L2021:1241
Lämningsstyp Bytomt
Datering Förhistorisk till historisk tid

Typ av undersökning Arkeologisk utredning etapp 2
Länsstyrelsens beslutsdatum 2020-11-05
Länsstyrelsens diarienummer 431-62967-2020
Uppdragsnummer i Fornreg 202001532
Arkeologgruppens projektnummer P20076

Projektledare Annica Ramström
Fältpersonal Annica Ramström, Sabina Larsson

Undersökt yta Ca 5,7 hektar
Inmätningsteknik RTK-GPS
Koordinatsystem SWEREF 99 TM
Höjdsystem RH 2000

Arkiv

Arkivmaterial förvaras tillsvidare hos Arkeologgruppen AB.

Digitalt arkiv

Digitala data förvaras tillsvidare hos Arkeologgruppen AB.

Fynd

Inga fynd tillvaratogs.

Innehållsförteckning

Sammanfattning	5
Uppdraget	7
Inledning	7
Syfte och målgrupper.....	7
Metod och genomförande	7
Dagens natur- och kulturmiljö	8
Den äldre kulturmiljön, kart- och arkivstudier	9
Resultat.....	11
Utvärdering av resultaten i förhållande till undersökningsplanen	17
Referenser	18
Bilagor	19
Bilaga 1. Schakttabell	19
Bilaga 2. Anläggningstabell	22



Figur 1. Karta över Rimbo och Norrtälje, Uppland, med platsen för den arkeologiska utredningen i Vallby markerad med svart. Skala 1:250 000.

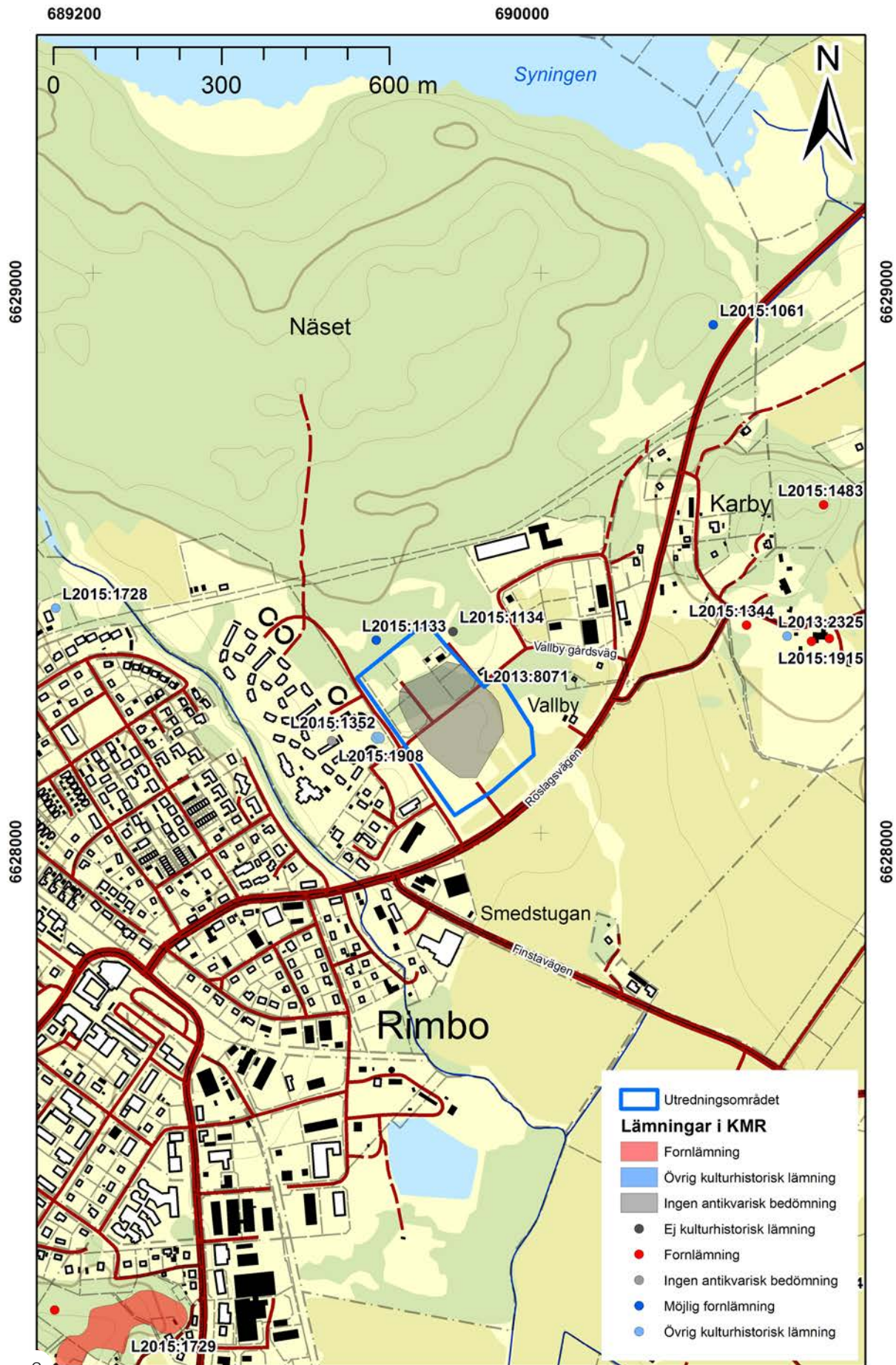
Sammanfattning

År 2020 genomförde Arkeologgruppen AB en arkeologisk utredning etapp 2 inom fastigheten Rimbo-Vallby 5:91 med flera. Utredningsområdet som uppgick till cirka 5,7 hektar var beläget inom den historiska bytomten för Vallby, L2013:8071, öster om och i direkt anslutning till tätorten Rimbo, se figur 1 och 2.

Utredningsgrävningen kom att koncentrera sig till en yta söder om Vallby gårdsväg. Inom ytan drogs 35 sökschakt som var mellan 4–25 meter långa och 1,5 meter breda med ett djup av 0,3–0,5 meter. I den östra delen av området hittades lämningar efter en förhistorisk boplats, L2021:1328, i form av kokgropar, härdar och ett skärvtenslager. Kokgroparna och härdarna återfanns i ett område med storblockig morän på undersökningsområdets högst belägna parti medan skärvtenslagret återfanns i en svag norrsluttning mot Vallby gårdsväg.

I den nordöstra och sydöstra delen av utredningsområdet hittades ett antal stolphål. Dessa återfanns på lägre liggande partier i söder och norr som tidigare nyttjats som jordbruksmark. Då markerna även nyttjats som hagmarker går det inte att utesluta att stolphålen kan höra till en hägnad från historisk tid, men det kan också röra sig om förhistoriska huslämningar.

I den östra delen, på gränsen till den förhistoriska boplatsen, hittades på ett djup av 0,4–0,5 meter en husgrund, L2021:1241. Syllstenarna var mellan 0,4–0,6 meter stora, kanthuggna och lagda med den släta sidan utåt. De låg under ett påfört lager grus och sand blandat med rivningsmaterial som avloppsrör och tegelstenar. Utifrån det upptagna schaktet går det inte att avgöra om husgrunden härrör från Vallby bytomt eller om den på något sätt hänger samman med det stall som tidigare stått på platsen och som revs i närtid.



6

Figur 2. Karta över Rimbo med platsen för den arkeologiska utredningen i Vallby markerad med blått och de sedan tidigare kända lämningarna som omnämns i texten. Skala 1:10 000.

Uppdraget

Inledning

I december år 2020 genomförde Arkeologgruppen AB en arkeologisk utredning etapp 2 av en 5,7 hektar stor yta inom fastigheten Rimbo-Vallby 5:91 med flera vilka till delar är belägna inom ytan för den historiskt kända bytomten Vallby, L2013:8071. Utredningen var ett led i Norrtälje kommuns planer på byggnation inom fastigheterna. Utredningen genomfördes efter beslut av Länsstyrelsen i Stockholms län (dnr 431-62967-2020). Kostnadsansvaret bars av Norrtälje kommun.

Syfte och målgrupper

Syftet med den arkeologiska utredningen etapp 2 var att ta reda på om fornlämningar skulle komma att beröras av den planerade byggnationen. Resultaten från utredningen ska vara av en sådan kvalitet att de ska kunna användas av Länsstyrelsen i den fortsatta tillståndsprövningen i ärendet och utgöra underlag för eventuella kommande arkeologiska åtgärder. Resultaten ska också kunna användas som underlag för Norrtälje kommuns fortsatta planering.

Utredningens målgrupper utgörs främst av Länsstyrelsen i Stockholms län och Norrtälje kommun. Resultaten ska även kunna användas av undersökare inför upprättandet av en undersökningsplan för en eventuell arkeologisk förundersökning på platsen.

Metod och genomförande

För att uppnå undersökningens syfte och ambitionsnivå gjordes, i enlighet med förfrågningsunderlaget, kart- och arkivstudier, fältinventering samt utredningsgrävning.

Utredningen etapp 2 inleddes med riktade kompletterande kart- och arkivstudier till de studier som gjordes i samband med den arkeologiska utredningen etapp 1 (Ramström 2015). I det här skedet omfattade studierna framförallt det historiska kartmaterialet i Lantmäteriets historiska kartarkiv som finns tillgängligt på Internet. Detta innefattade Rikets allmänna kartverk, Lantmäteristyrelsens kartarkiv samt Lantmäterimyndighetens kartarkiv.

Fältarbetet bestod av två delar, fältinventering av ytan och utredningsgrävning. Fältinventering innebar en okulär besiktning av utredningsområdet för att bedöma lämpliga boplatslägen och identifiera eventuella lämningar synliga ovan mark, men inte registrerade i KMR.

Utredningsgrävningen genomfördes som sökschaktsgrävning med bandburen grävmaskin. Samtliga schakt lades igen samma dag de tagits upp, då området nyttjades som rastplats för hundar. Samtliga schakt och anläggningar mättes in med RTK-GPS och beskrevs. Ett urval anläggningar fotograferades, då ljusförhållandena inte medgav att samtliga anläggningar fotograferades. Länsstyrelsen hade i förfrågningsunderlaget ett önskemål om att om möjligt avgränsa eventuella nyfunna lämningar inom utredningsområdet.

Dagens natur- och kulturmiljö

Utredningsområdet är beläget öster om och i direkt anslutning till tätorten Rimbo. Söder om utredningsområdet återfinns Roslagsvägen och en liten bit västerut vattendraget Vallbyån. Mellan vattendraget och utredningsområdet återfinns modern bebyggelse i form av radhus och flerfamiljshus, vilka ligger inom den forna byn Vallbys inägomarker. Genom utredningsområdet löper en innergata, Vallby gårdsväg, som leder till ett bussgarage och ett ridstall nordnordöst om ytan och vidare ut på Roslagsvägen. Innergatan delar utredningsområdet i två delar med helt skilda natur- och kulturmiljöer. Området norr om vägen utgörs av igenväxt åkermark, där man i modern tid tippat mängder med sten i närmast valliknande konstruktioner, se figur 3. De ytor längst i norr som inte nyttjades som stentippar utgjordes av hästhagar.

Området söder om Vallby gårdsväg bestod i den västra delen av en grusplan, vilken användes som snötipp av kommunen. På grusplanen fanns ett par större högar med jord och grus. Centralt inom den södra delen av utredningsområdet har det tidigare stått ett stall som revs i början av 2000-talet. Rester efter rivningen form av stenvallar, stentippar samt resterna efter en grund, hörande till den östliga flanken av stallet, fanns i den här delen av området. I den östra delen återfinns områdets högsta punkt, cirka 22 meter över havet. Den här delen av utredningsområdet består av storblockig morän och berg i dagen, väl synliga ovan växtligheten som består av låga buskar och enstaka träd.

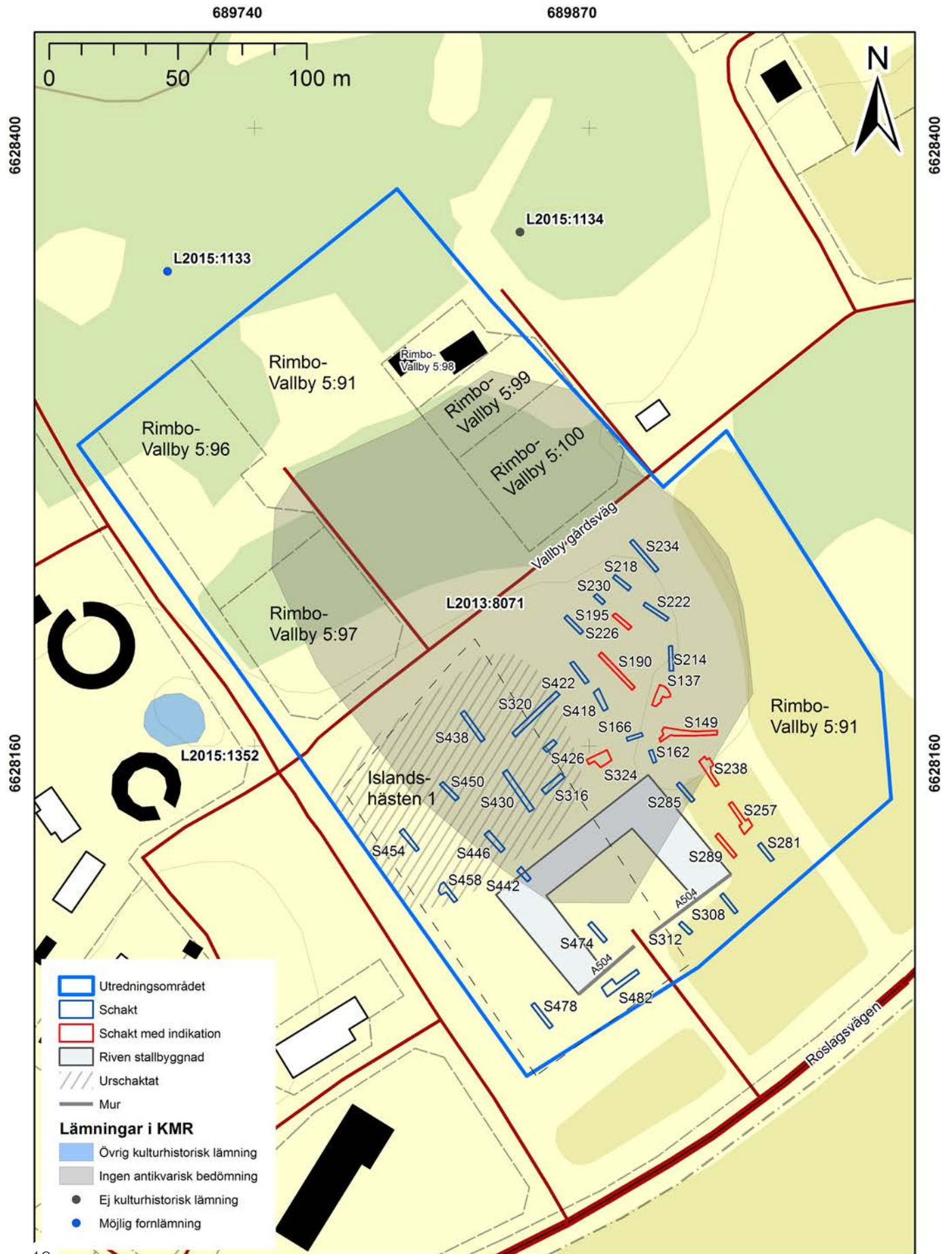


Den äldre kulturmiljön, kart- och arkivstudier

Det första omnämmandet av Vallby går tillbaka till år 1378 då Nils Kettilsson Vasa och hans hustru Kristina Jonsdotter (Rickeby-ätten) skänker 12 öresland jord med kvarn och kvarnströmmar i Vallby, Rimbo socken, med full äganderätt till sin tjänare Olof Lammfot (SDHK 11322). Vid tiden för brevets utfärdande fanns i Vallby tre hemman av olika skattenatur, ett skatte-, ett frälse- och ett kyrkohemman (Rahmqvist & Skoglund 1986:149). Vallby har bestått av tre hemman ända fram i 1900-talet, där två hemman varit belägna inom L2013:8071 och ett, kvarn- och mjölnargården, invid vattendraget Vallbyån, på den södra sidan om Roslagsvägen.

De stora förändringarna inom Vallby skedde under 1900-talet, då byn i stort försvann i sin helhet. Kvar blev en ekonomibyggning, som byggdes ut och senare kom att inhysa stallet som omtalas ovan. Platsen för bytomten uppmärksammades i samband med den arkeologiska utredningen etapp 1 inför utbyggnaden av väg 77 (Ramström 2015) och registrerades i samband med detta i KMR, L2013:8071 (RAÄ-nr Rimbo 274).

Ser man till fornlämningsbilden runt Vallby är den sparsmakad i förhållande till socknen i övrigt. Cirka 50 meter nord och nordväst om utredningsområdet finns två stensättningsliknande lämningar, L2015:1133 (RAÄ-nr Rimbo 162:1) och L2015:1134 (RAÄ-nr Rimbo 163:1) vilka i KMR har bedömts som möjlig fornlämning och som ej kulturhistorisk lämning, se figur 4. Cirka 100 meter västerut finns en svårbedömd lämning, L2015:1352 (RAÄ-nr Rimbo 206:1), den utgörs av en höglikande lämning, 28 meter i diameter och 2,5 meter hög. I KMR har den bedömts som en övrig kulturhistorisk lämning. Historiska flygfoton över området från 1950–1960-talen visar att högen legat inom Vallbys åkerarealer norr och nordöst om bytomten (www.eniro.se). Avsaknaden av fornlämningar i Vallbyområdet kan hänga samman med tidpunkten för framväxten av Rimbo stationssamhälle under sent 1800-tal.



Figur 4. Schaktplan med de i texten omnämnda fastigheterna och lämningarna i KMR. Röda schakt visar schakt med arkeologiska lämningar. Skala 1:2000.

Resultat

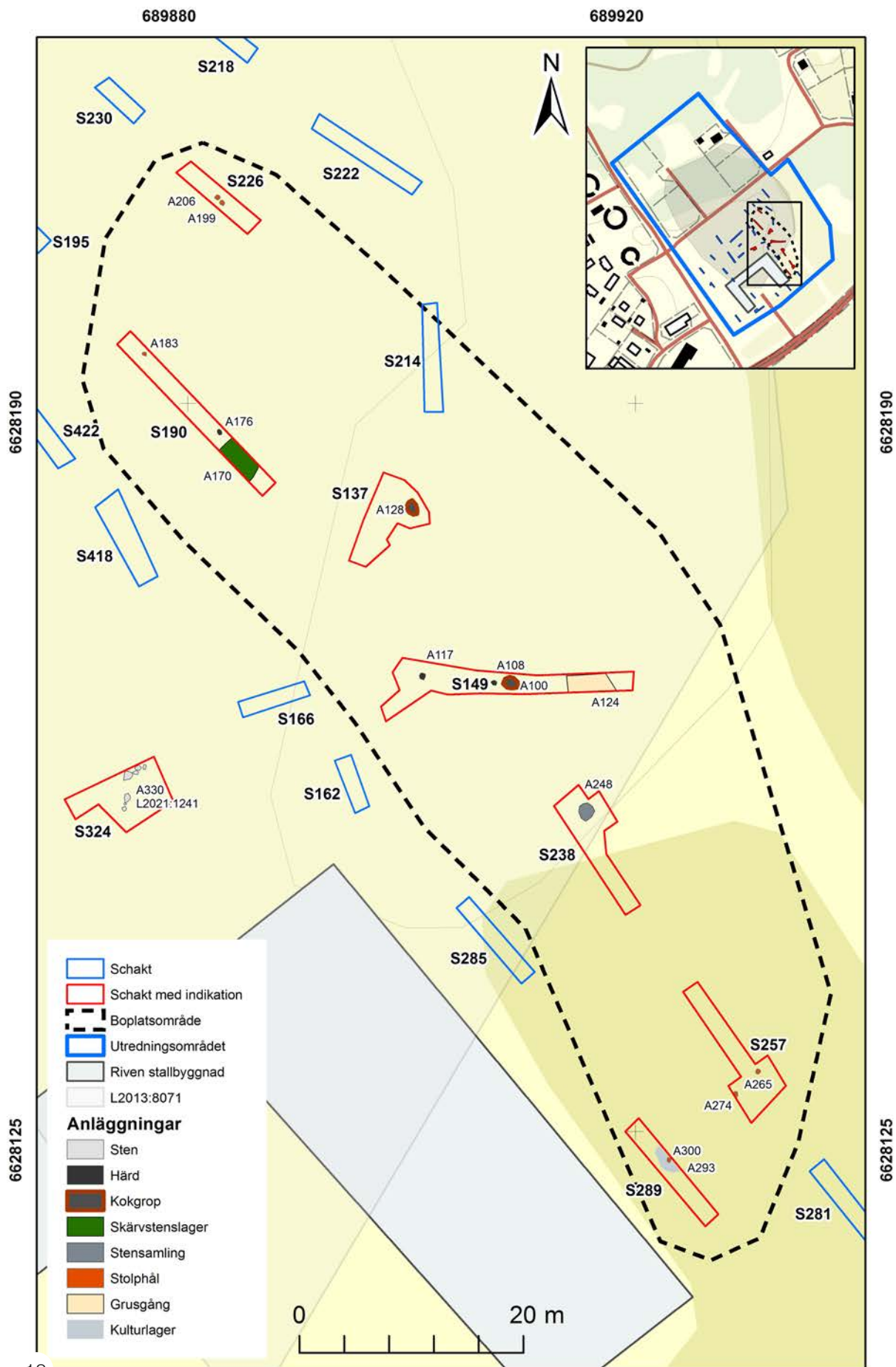
Vid fältinventeringen noterades en övrig kulturhistorisk lämning i form av en stenmur, A504, söder om Vallby gårdsväg och söder om det rivna stallet, se figur 4. Muren, som var 70 meter lång och 1,5–2 meter bred, var uppbyggd av två till fyra skift natursten i storleken 0,5–1 meter. I mitten av muren fanns en 6 meter bred öppning för en grusad väg. Inför utredningsgrävningen bedömdes de delar av utredningsområdet som låg norr om Vallby gårdsväg inte som lämpliga för förhistoriska boplatslägen på grund av terrängförhållandena. Inom fastigheterna Rimbo-Vallby 5:96, 5:97, 5:99 och 5:100 drogs inga schakt, då de var antingen blöta och sankade eller belamrade med sten, vilken kan vara naturlig, men mer troligt tippad i modern tid. Schaktningen koncentrerades i stället till ytan söder om vägen, vilken bedömdes i sin helhet som ett bra läge för en förhistorisk boplat, ytan bedömdes också som läget för de två hemmanen i Vallby, L2013:8071, som inte utgjorde kvarn/mjölnergården.

Inom den södra ytan drogs 35 sökschakt som var mellan 4–25 meter långa och 1,5 meter breda. Djupet på schakten varierade mellan 0,3–0,5 meter, två schakt, S316 och S324, grävdes till ett djup av 1,2–1,4 meter då de innehöll dump- och raseringsmassor bland annat från rivningen av stallet.

Vid schaktningen visade det sig att den västra delen av utredningsområdet, söder om vägen, vilken motsvarar avstyckningen för Islandshästen 1, hade genomgått omfattande markarbeten, se figur 4. Schaktningarna visade att det ursprungliga marklagret och den översta delen av den orörda undergrunden, sammantaget cirka 0,3–0,4 meter, hade banats av vid något tillfälle och sedan fyllts med rödbrun grusig silt som täckts med en markduk och ett lager singel. Schaktningen visade också, att i samband med rivningen av stallet har naturliga höjdskillnader nivellerats med dump- och rivningsmaterial och påförd/avbanad jord, vilket skapat en stor plan yta. Efter detta har ytan täckts med markduk och ytan har grusats upp med singel och bland annat använts som snötipp. Inga fornlämningar hittades inom fastigheten Islandshästen 1, men däremot fanns den sedan tidigare beskrivna stenmuren, A504, inom fastigheten.



Figur 5. I utredningsområdets västra del framkom lämningar efter en förhistorisk boplat. I förgrunden S190. Foto från nordväst.



Figur 6. Schaktplan över den sydöstra delen av utredningsområdet med den förhistoriska boplatsen samt husgrunden A330 i schakt 324. Skala 1:500.

I den östra delen av utredningsområdet, inom fastigheten Rimbo-Vallby 5:91, hittades en förhistorisk boplats samt en husgrund, se figur 6. Den förhistoriska boplatsen var belägen på en höjdrygg med storblockig morän. De ingående anläggningarna bestod av tre härdar (A108, A117 och A176), två kokgropar (A100 och A128) och ett skärvtenslager (A170), se figur 6. Härdarna och kokgroparna var i allmänhet belägna invid de storblockiga moränstenarna, där vissa var synliga ovan mark. Samtliga anläggningar var väl avgränsade och tydliga, varför bedömningen gjordes att varken rensa eller undersöka någon av anläggningarna. Inom ytan för boplatsen hittades en väg (A124) i S149. Schaktet innehöll ett flertal anläggningar (A100, A108 och A117) i den västra delen, i den östra delen återfanns vägen (A124), vilken var väl avgränsad mot omgivande matjord då den var grusad. När vägen hittades avbröts schaktningen i den här delen, vilket gör att det kan finnas ytterligare anläggningar hörande till den förhistoriska fasen under väggruset. Vägen återfinns tidigast på en laga skifteskarta från år 1922 (LMA 01-rim-153).



Figur 7. Stensamlingen A248. Foto från norr.

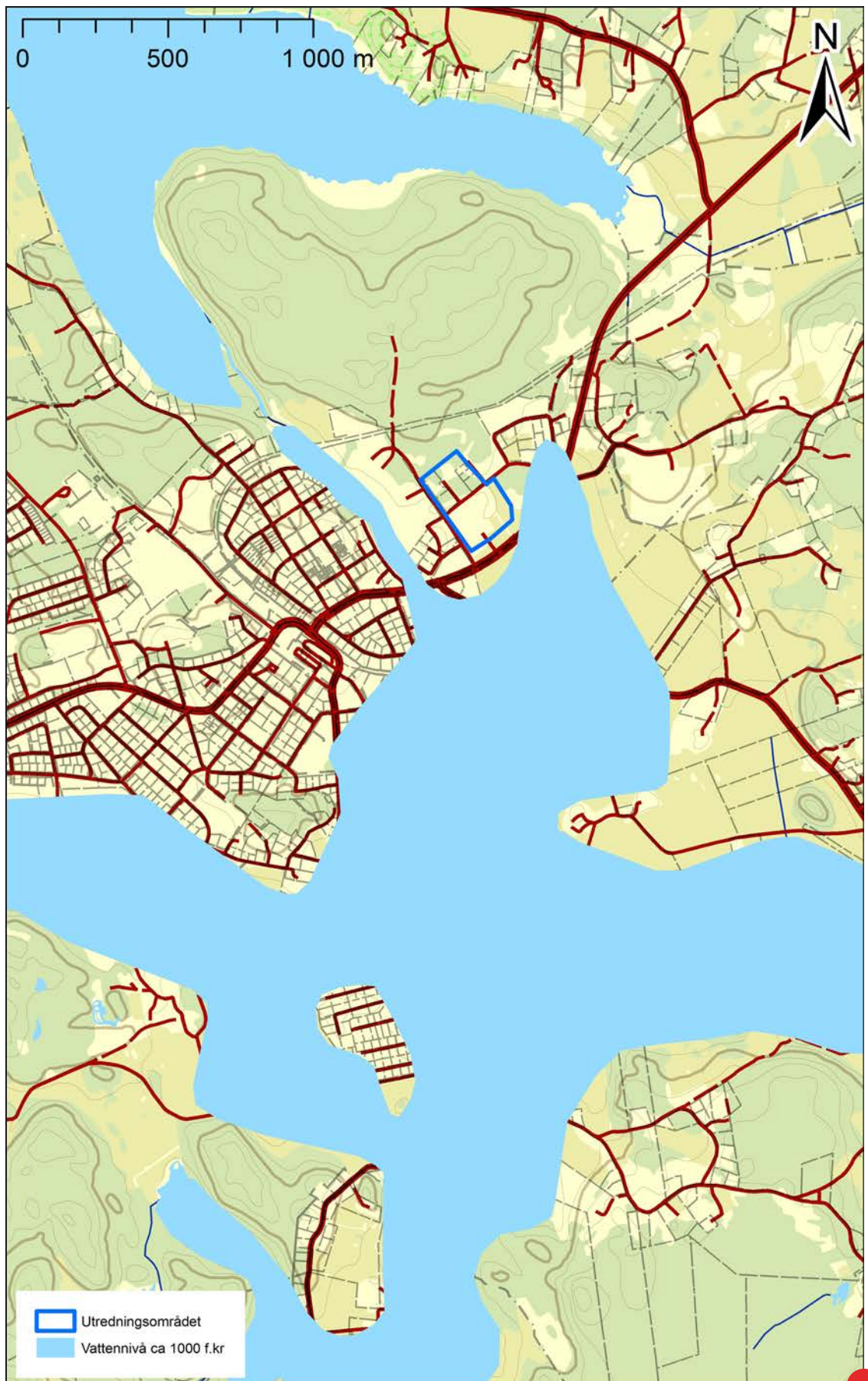
I slutningen söder om boplatsen hittades, under torven, en stensamling (A248), se figur 6 och 7. Anläggningen var rund, 1,2 meter i diameter och cirka 0,2 meter hög. Stenarna, som föreföll vara löst liggande, bestod av ett homogent stenmaterial vad gäller utseende och storlek, de var rundade, nästan svallade, och 0,1–0,2 meter stora. Längs med slutningen kunde ytterligare stensamlingar skönjas under torven. Möjligen kan det röra sig om röjningsrösen. Sydslutningen med stensamlingen mynnade i en lägre liggande åker. Vid schaktning i åkern visade den sig vara i princip stenfri, förutom i schakt S257, där två stenskodda stolphål påträffades (A274 och A265).

Stolphålen var runda till ovala och cirka 0,3 meter i diameter. De var tydligt avgränsade mot omgivande steril nivå och fyllda med grå lera. Stenskoningen bestod av 0,07–0,15 meter stora stenar. För att söka ytterligare stolphål i linje med ovan beskrivna stolphål drogs schakt S289 ett tiotal meter sydväst om schakt S257.

I schaktet hittades ytterligare ett stolphål (A293), vilket hade samma utseende som de tidigare. Här hittades även delar av ett kulturlager (A300) bestående av brungrå siltig lera med rikligt av bränd lera. Lagret fortsatte in i den östra schaktväggen. Området där stolphålen och kulturlagret hittades har i historisk tid nyttjats som hagmark, både för häst och nötkreatur, varför stolphålen kan ingå i ett äldre hägnadssystem. Det går inte att utesluta att stolphålen, tillsammans med kulturlagret, kan höra till en förhistorisk byggnad med tanke på närheten till de ovan beskrivna härdarna och kokgroparna.

I sluttningen norr om området med kokgropar och härdar hittades ytterligare en härd (A176), ett skärvestenslager (A170) i schakt S190 och tre stolphål (A183, A199 och A206) i schakten S190 och S199. Skärvestenslagret avgränsades i schakt S190 mot söder och norr, men fortsätter utanför schaktet mot öster och väster. Det är en- till tvåskiktat av skärvig och skörbränd sten upp till 0,15 meter stora. Några meter söder om begränsningen för skärvestenen hittades en härd (A176), vilken uppfattades vara illa åtgången av åkerbruk och endast botten återstod. Ytterligare norrut i schaktet fanns ett stolphål (A183) med fyllning av sotig lerig silt.

I schakt S226, cirka 20 meter nordöst om schakt S190 hittades ytterligare två stolphål (A199 och A206) av samma storlek och karaktär som A176, det vill säga 0,3 meter i diameter och med en fyllning av sotig lerig silt. Även här är det svårt att avgöra om det rör sig om stolphål till en förhistorisk boplats eller till en hägnad. En framtagen strandlinjekarta från år 1000 f. Kr. visar att boplatsen legat på en halvö, på en plåtå och sydsluttning ut mot en vik, se figur 8. Den nyfunna boplatsen är inte avgränsad.



Figur 8. Strandlinjekarta år 1000 f. Kr. med utredningsområdet blått. Skala 1:20 000.



Figur 9. Syllstensgrund A330 sedd från norr.

En rest av ett hus, L2021:1241, som möjligen kan ha ingått i något av hemmanen i Vallby by hittades i schakt S324, beläget norr om den nu rivna stallbyggnaden. På ett djup av 0,4–0,5 meter hittades den västra syllstensraden (A330) till en husgrund. Syllstenarna var mellan 0,4–0,6 meter stora, kant-huggna och lagda med den släta sidan utåt. De låg under ett påfört lager grus och sand blandat med rivningsmaterial som avloppsrör och tegelstenar. Utifrån schaktet går det inte att avgöra om husgrunden härrör från Vallby bytomt eller om den på något sätt hänger samman med stallet. Trots att schaktet vidgades runt husgrunden kunde inga intakta kulturlager kopplas till lämningen. Riktningen på husgrunden i förhållande till stallet gör att den troligen funnits på platsen före stallbyggnaden. Bristen på daterande fynd som med säkerhet kunde kopplas till husgrunden gör att den är odaterad och därmed kan dess antikvariska status inte med säkerhet fastställas vad gäller ålderkriteriet i Kulturmiljölagen (KML). Med en relativ datering enligt ovan anförda kriterier förefaller husgrunden utgöra fornlämning. Området kring husgrunden, mot söder och väster, var del av de områden som tidigare omtalats och som nivellerats till en plan yta, vilket försvårade schaktningen. För att med säkerhet fastställa ålderskriteriet krävs mer omfattande schaktningar än vad som var möjligt i samband med utredningsgrävningen, då betydligt större ytor behöver tas upp och rensas för att hitta intakta, avsatta, lager hörande till byggnaden.

Utvärdering av resultaten i förhållande till undersökningsplanen

Uppdraget har genomförts utan avvikelser från syftet eller metoden som har redovisats i undersökningsplanen, vilket innebär att den undersökningsplan och kostnadsberäkning som upprättades inför den arkeologiska utredningen etapp 2 har följts.

Referenser

Tryckta källor

Rahmqvist, S & Skoglund, L-O. 1986. *Det medeltida Sverige. Band 1. Uppland. 5. Attundalands: Lyhundra, Sjuhundra*. Riksantikvarieämbetet.

Ramström, A. 2015. *Arkeologisk utredning etapp 2 inför ombyggnaden av väg 77. Gottröra, Rimbo, Skederid samt Husby-Sjuhundra socknar, Norrtälje kommun, Uppland*. Arkeologgruppen rapport 2015:61.

Kartor och arkivmaterial

HISTORISKA LANTMÄTERIAKTER

Lantmäterimyndighetsarkiv (LMA)

Vallby, 1922. Laga skifte, akt 01-rim-153.

RIKSARKIVET

SDHK, Svenskt Diplomatariums huvudkartotek över medeltidsbrev.
SDGK-nr 11322.

Webbmaterial

www.eniro.se – historiska flygfoton från 1950-1960-talet.

Bilagor

Bilaga 1. Schakttabell

Samtliga schakt är 1,5 meter breda om inget annat anges.

S-nr	Storlek (m)	Djup (m)	Beskrivning	Anläggningar
137	9	0,2	Under ett 0,05 meter tjockt lager av vegetation fanns ett 0,15 meter tjockt lager matjord, under detta fanns en steril botten av ljusbrun silt.	A128
149	22	0,2–0,4	Under ett 0,1 meter tjockt lager av vegetation fanns ett 0,1–0,2 meter tjockt lager matjord, under detta fanns en steril botten av rödbrun grusig morän i norr som övergår i lerig silt i söder.	A100 A108 A117 A124
162	5	0,1–0,3	Under ett 0,05 meter tjockt lager av vegetation fanns ett 0,05–0,1 meter tjockt lager matjord, under detta fanns en sterilbotten av grusig och stenig morän med inslag av större moränblock.	
166	6	0,4	Under ett 0,05 meter tjockt lager av vegetation fanns ett 0,05–0,1 meter tjockt lager matjord, under detta fanns en steril botten av grusig och stenig morän med inslag av större moränblock.	
190	20	0,15–0,2	Under ett 0,1 meter tjockt lager av vegetation fanns ett 0,1–0,2 meter tjockt lager matjord, under detta fanns en steril botten av rödbrun grusig morän i norr som övergår i lerig silt i söder.	A170 A176 A183
195	9	0,2	Under ett 0,05 meter tjockt vegetationslager finns det sterila undergrunden som består av brungrå lera.	
214	9	0,2	Under ett 0,05 meter tjockt lager av vegetation fanns ett 0,1 meter tjockt lager matjord, under detta fanns en steril botten av grusig och stenig morän med inslag av större moränblock.	
218	8	0,2	Under ett 0,05 meter tjockt lager av vegetation fanns ett 0,1 meter tjockt lager matjord, under detta fanns en steril botten av grusig och stenig morän med inslag av större moränblock.	
222	11	0,2	Under ett 0,1 meter tjockt lager av vegetation fanns ett 0,2 meter tjockt lager matjord, under detta fanns en steril botten av rödbrun grusig morän i norr som övergår i lerig silt i söder.	
226	9	0,3	Under ett 0,05 meter tjockt lager av vegetation fanns ett 0,2 meter tjockt lager matjord, under detta fanns en steril botten av gråbrun lera.	A199 A206
230	7	0,2	Under ett 0,05 meter tjockt lager av vegetation fanns ett 0,1 meter tjockt lager matjord, under detta fanns en steril botten av gråbrun lera.	

S-nr	Storlek (m)	Djup (m)	Beskrivning	Anläggningar
234	13	0,2	Under ett 0,05 meter tjockt lager av vegetation fanns ett 0,1 meter tjockt lager matjord, under detta fanns en steril botten av gråbrun lera.	
238	11	0,2	Under ett 0,05 meter tjockt lager av vegetation fanns ett 0,1 meter tjockt lager matjord, vilket i sin tur överlagrade ett 0,05 meter tjockt lager av stenig silt, under detta fanns en steril botten av gråbrun lera.	A248
257	13×1,5–4	0,2–0,3	Under ett 0,05 meter tjockt lager av vegetation fanns ett 0,15 meter tjockt lager matjord, under detta fanns en steril botten av gråbrun lera.	A265 A274
281	9	0,2	Under ett 0,05 meter tjockt lager av vegetation fanns ett 0,15 meter tjockt lager matjord, under detta fanns en steril botten av gråbrun lera.	
285	9	0,2	Under ett 0,05 meter tjockt lager av vegetation fanns ett 0,1 meter tjockt lager matjord, under detta fanns en steril botten av gråbrun lera.	
289	11	0,3	Under ett 0,05 meter tjockt lager av vegetation fanns ett 0,1 meter tjockt lager matjord, under detta fanns en steril botten av gråbrun lera.	A293 A300
308	10	0,2	Under ett 0,05 meter tjockt lager av vegetation fanns ett 0,1 meter tjockt lager matjord, under detta fanns en steril botten av gråbrun lera.	
312	6	0,5	Under ett 0,05 meter tjockt lager av vegetation fanns ett 0,1 meter tjockt lager matjord, under detta fanns en steril botten av gråbrun lera.	
316	10	1,4	Under ett 0,2 tjockt lager med singel låg en markduk. Under markduken fanns ett 0,1 meter tjockt lager rödbrun lerig silt, vilket överlagrade ett 0,7 meter tjockt lager brunrå silt. Under detta fanns ett 0,3 meter tjockt lager med raseringsmassor såsom grästovor, träplankor, stängselstolpar och eltråd, under detta fanns den sterila botten som bestod av gråmelerad sandig morän.	
320	25	0,3–0,5	Under ett 0,2 tjockt lager med singel låg en markduk. Under duken fanns spridda fläckar grå lerig silt, vilka kan ha utgjort ett äldre odlingslager. Den sterila botten bestod av brunröd silt.	
324	8	1,2	Under ett 0,2 tjockt lager med singel låg en markduk. Under duken fanns ett 0,1 tjockt lager rödbrun silt, under detta fanns ett 0,7 meter tjockt lager brunrå silt vilket överlagrade den sterila botten av rödbrun silt.	
418	8	0,2	Under ett 0,05 meter tjockt lager av vegetation fanns ett 0,15 meter tjockt lager matjord, fanns en steril botten av storblockig morän.	
422	9	0,2	Under ett 0,05 meter tjockt lager av vegetation fanns ett 0,15 meter tjockt lager matjord, under detta fanns en steril botten av rödbrun silt	

S-nr	Storlek (m)	Djup (m)	Beskrivning	Anläggningar
426	4	0,7	Under ett 0,2 tjockt lager med singel låg en markduk. Under duken fanns den sterila botten av rödbrun silt,	
430	18	1,2	Under ett 0,2 tjockt lager med singel låg en markduk. Under duken fanns ett 0,2 tjockt lager rödbrun grusig silt, under detta fanns ett 0,5 meter tjockt lager omrörda raseringsmassor innehållande bland annat tegel, plast och träplankor. Under detta fanns ett 0,2 meter tjockt lager grå lera innehållande tegel och kol, vilket i sin tur överlagrade den sterila botten av brunorange silt med inslag av moränsten.	
438	13	0,5	Under ett 0,2 meter tjockt lager med singel låg en markduk. Under markduken fanns ett 0,1–0,2 meter tjockt lager rödbrun grusig silt vilket överlagrade den sterila botten av brunorange silt.	
442	6	0,5	Under ett 0,1 tjockt lager med singel låg en markduk. Under duken framkommer raseringsmassor från stallbyggnaden. Schaktet slutade grävas på 0,5 meter då de omfattande raseringsmassorna fortsatte ner i schaktet.	
446	9	0,4	Under ett 0,2 meter tjockt lager med singel låg en markduk. Under markduken fanns ett 0,1–0,2 meter tjockt lager rödbrun grusig silt vilket överlagrade den sterila botten av brunorange silt.	
450	9	0,3	Under ett 0,2 meter tjockt lager med singel låg en markduk. Under markduken fanns ett 0,1–0,2 meter tjockt lager rödbrun grusig silt vilket överlagrade den sterila botten av brunorange silt.	
454	12	0,3	Under ett 0,2 meter tjockt lager med singel låg en markduk. Under markduken fanns ett 0,1–0,2 meter tjockt lager rödbrun grusig silt vilket överlagrade de sterila botten av brunorange silt.	
458	9	0,5	Under ett 0,2 meter tjockt lager med singel låg en markduk. Under duken fanns ett 0,1–0,2 meter tjockt lager med raseringsmassor vilka överlagrade den sterila botten av ljusbrun lera.	
474	9	0,6	Under ett 0,1 meter tjockt lager singel fanns ytterligare ett 0,05 meter tjockt lager med grus, med något finare kornstorlek. Under detta fanns ett 0,1 meter tjockt lager av mörkbrun silt innehållande sten och grus, under detta fanns en 0,1 meter tjock stenläggning av kullersten, cirka 0,1 meter stora. Stenläggningen låg på den sterila botten av blågrå lera.	
478	11	0,3	Under ett 0,05 meter tjockt vegetationssikt fanns ett 0,05–0,1 meter tjockt lager av sand, under detta fanns ett 0,05 meter tjockt lager av rödbrun silt som överlagrade den sterila botten av blågrå lera.	
482	15	0,3	Under ett 0,05 meter tjockt vegetationssikt fanns ett 0,05 meter tjockt lager av sand, under detta fanns ett 0,1 meter tjockt matjordslager som överlagrade ett 0,1 meter tjockt brunorange silt. I botten brungrå lera.	

Bilaga 2. Anläggningstabell

A-nr	Typ	Storlek (m)	Beskrivning	Schakt
100	Kokgrop	1	Rund. Fyllning av gråsvart silt och skärviga och skörbrända stenar, 0,05–0,1 meter stora. Rikligt med sot. Anläggningen ligger dikt an mot ett markfast moränblock i sydväst.	S149
108	Härd	0,4x0,3	Oval. Fyllning av gråsvart siltig fyllning med rikligt med sot och enstaka kolfragment. Skörbrända stenar, vanligen 0,05–1 meter stora, två större stenar fanns i ytan 0,15x0,1 meter stora.	S149
117	Härd	0,3	Rund. Fyllning av gråsvart sandig silt med rikligt med sot och enstaka kolfragment. Skörbränd sten i storleken 0,05–0,1 meter.	S419
124	Väg	3,8x1,5	I nord-sydlig riktning. Vägbeläggning av grus	S149
128	Kokgrop	1x0,4	Oval. Fyllning av gråsvart silt med rikligt av kol och enstaka kolfragment i ytan. Skärvig och skörbränd sten i storleken 0,08–0,12 meter stora.	S137
170	Skärvstenslager	5x1,5	En till tvåskiktad lager innehållande svartgråbrun sandig silt och rikligt med skärviga, och enstaka skörbrända stenar, upp till 0,15 m stora	S190
176	Härd	0,2	Rund. Fyllning av gråsvart silt med sot och kol. Skörbrända stenar, 0,07–0,10 m stora.	S190
183	Stolphål	0,3	Rund. Fyllning av sotig gråbeige lerig silt. Enstaka kol och bränd lera i ytan.	S190
199	Stolphål	0,3	Rund. Fyllning av grå lera, något sotig.	S226
206	Stolphål	0,4x0,3	Oval. Fyllning av grå lera, något sotig.	S226
248	Stensamling	1,2	Rund. 0,2 m hög. Löst packade stenar, 0,10–0,20 m stora. Kantiga och rundade stenar. Möjligen ett röjningsröse.	S238
265	Stolphål	0,3x0,2	Oval. Stenskott. Fyllning av grå lera och skoning av 0,05–0,10 meter stora stenar. Enstaka bränd lera i ytan.	S257
274	Stolphål	0,3	Rund. Stenskott. Fyllning av grå lera och skoning av 0,1–0,15 meter stora stenar.	S257
293	Stolphål	0,3	Rund. Stenskott. Fyllning av grå lera och skoning av 0,07–0,10 m stora stenar.	S289
300	Kulturlager	2x1	Lager innehållande brungrå siltig lera med rikligt av bränd lera. Ej framtaget i sin helhet, fortsätter troligen mot öster.	S289
330 L2021:1241	Husgrund	4x2	Syllstensgrund av kanthuggna stenar, 0,5–0,8x0,4–0,65 m stora. I schaktet syntes fyra stenar i nordsydlig riktning. En möjlig hörnsten i norr, 0,8x0,65 m stor. Ytan väster om husgrunden är uppfylld med dump- och rivningsmassor innehållande plankor, puts och modernt järnskrot.	S324
504	Hägnad	70x1,5–2	Stenmur, 70x1,5–2 meter och 1 meter hög i två till fyra skikt av natursten 0,5–1 meter stora. I mitten av muren en 6 meter bred öppning för en väg.	

Arkeologgruppen AB

RAPPORT 2021:04

