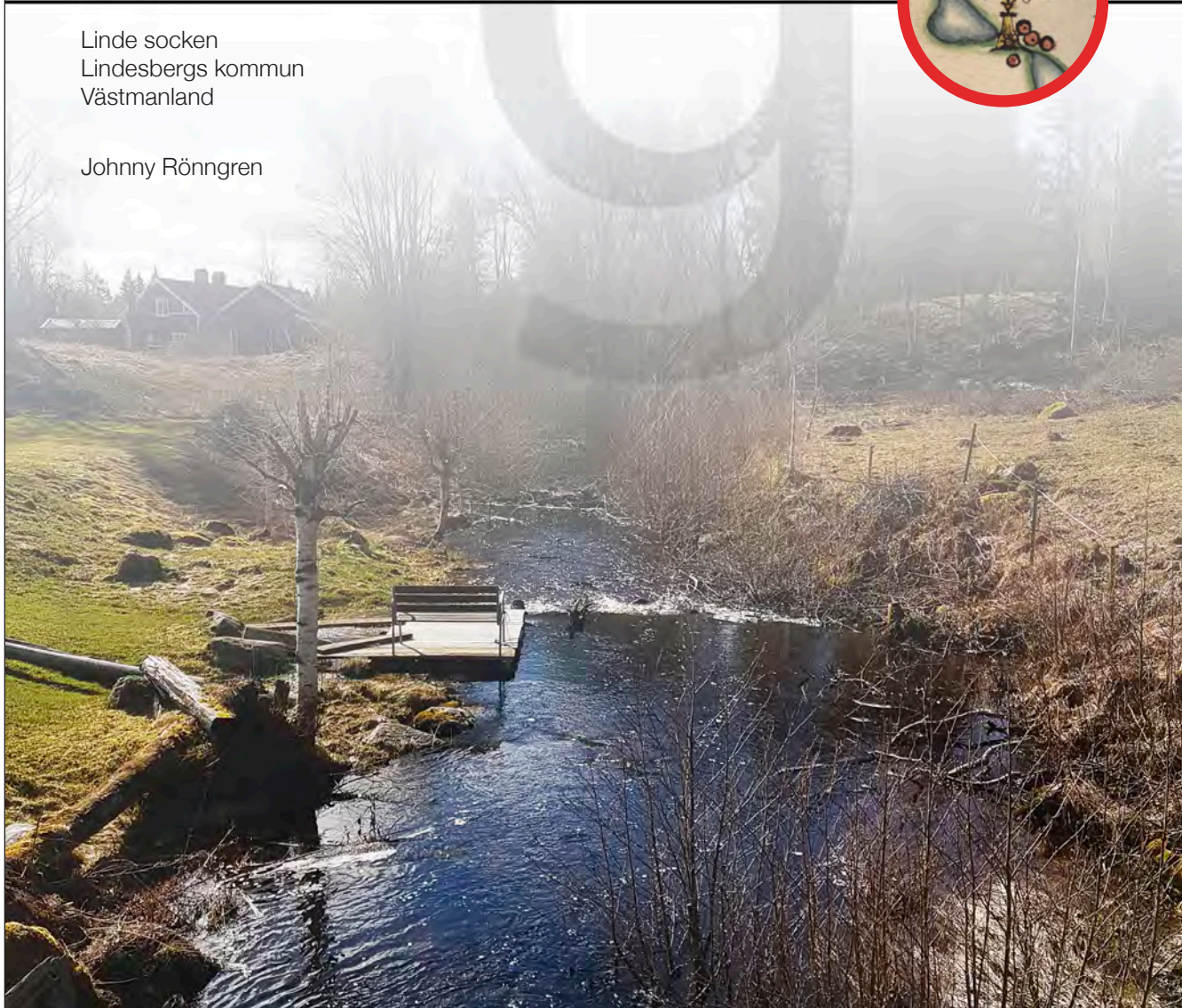


# Kulturhistoriskt kunskapsunderlag av Dammsjöån i Nyberget och Hammarbacksåns i Gränshyttan – Linde socken.

Linde socken  
Lindesbergs kommun  
Västmanland

Johnny Rönngren



ARKEOLOGGRUPPEN I ÖREBRO AB

Radiatorvägen 11, 702 27 Örebro

Telefon 019-60904 10

[www.arkeologgruppen.se](http://www.arkeologgruppen.se)

[arkeologgruppen@arkeologgruppen.se](mailto:arkeologgruppen@arkeologgruppen.se)

---

*Översigtskarta över Örebro län med platsen för inventeringen markerad i rött.*



© 2021 Arkeologgruppen AB  
Arkeologgruppen rapport 2021:33

Författare	Johnny Rönngren
Kvalitetsgranskning	Annica Ramström
Grafisk form	Sabina Larsson
Omslagsfoto	Dammsjöån uppströms Nybergets hytta.
Foto	Arkeologgruppen AB om inte annat anges i figurtexten.

Upphovsrätt, om inget annat anges, enligt Creative Commons licens CC BY.  
Villkor finns tillgängliga på <http://creativecommons.org/licenses/by/4.0/deed.sv>

Fastighetskartan: © Lantmäteriet Dnr: R50223371\_200001

Terrängkartan, samt GSD-Översiktskartan: Lantmäteriet (CC0)



ARKEOLOGGRUPPEN AB, RAPPORT 2021:33

KULTURHISTORISKT KUNSKAPSUNDERLAG - INVENTERING

# Kulturhistoriskt kunskapsunderlag av Dammsjöån i Nyberget och Hammarbacksåns i Gränshyttan – Linde socken.

Linde socken  
Lindesbergs kommun  
Västmanland

Johnny Rönngren  
Lst dnr 537-7024-2020

# Tekniska och administrativa uppgifter

<b>Län</b>	Örebro
<b>Kommun</b>	Lindesberg
<b>Landskap</b>	Västmanland
<b>Socken</b>	Linde
<b>Fastigheter</b>	Flertal

<b>Fornlämningsnummer</b>	Flertal
<b>Lämningstyp</b>	Flertal
<b>Datering</b>	Historisk tid

<b>Typ av undersökning</b>	Kunskapsunderlag
<b>Länsstyrelsens beslutsdatum</b>	2020-11-02
<b>Länsstyrelsens diarienummer</b>	537-7024-2020
<b>Uppdragsnummer i Fornreg</b>	20200149
<b>Arkeologgruppens projektnummer</b>	P20078

<b>Projektledare</b>	Johnny Rönngren
<b>Fältpersonal</b>	Johnny Rönngren

<b>Undersökt yta</b>	Längs 2000 meter
<b>Inmätningsteknik</b>	Handhållen GPS
<b>Koordinatsystem</b>	SWEREF 99 TM
<b>Höjdsystem</b>	RH 2000

## Arkiv

Arkivmaterial förvaras tillsvidare hos Arkeologgruppen AB.

## Digitalt arkiv

Digitala data förvaras tillsvidare hos Arkeologgruppen AB.

## Fynd

Inga fynd tillvaratogs.



# Innehållsförteckning

Sammanfattning .....	7	Hammarbacken .....	34
Inledning .....	9	Objekt 11: dammvall – L2021:3119 .....	35
Syfte och målgrupper .....	9	Objekt 12: Hyttområde – L1980:421 .....	36
Metod och genomförande .....	9	Objekt 13: Bro – L2021:3018 .....	38
Bakgrund och kulturmiljö .....	10	Objekt 14: Lägenhetsbebyggelse	
Landskapet .....	10	– L2021:3020 .....	39
Dammsjöån – Nyberget .....	10	Objekt 15: Lägenhetsbebyggelse	
Hammarbacksån – Hammarbacken .....	12	– L2021:3027 .....	39
Platsens historia .....	14	Objekt 16: Småindustriområde	
Nyberget .....	14	– L1979:1498 .....	40
Hammarbacken .....	19	Objekt 17: Flottningsanläggning	
Flottning .....	23	– L2021:3028 .....	44
Fornlämningsbild före inventering .....	23	Objekt 18: Bro – L2021:3029 .....	45
Resultat .....	24	Tolkning .....	46
Dammsjöån .....	26	Nyberget – Dammsjöån .....	46
Objekt 1: Dammvall – L2021:3118 .....	27	Hammarbacken - Hammarbäcken .....	48
Objekt 2: Bytomt/gårdstomt – L2021:2853 .....	28	Flottning .....	48
Objekt 3: Bro – L2021:2862 .....	28	Referenser .....	51
Objekt 4: Terrassering – L2021:2863 .....	29		
Objekt 5: Hyttområde – L1980:731 .....	30		
Objekt 6: Bro – L2021:2866 .....	31		
Objekt 7: Träindustri – L2021: 2969 .....	31		
Objekt 8: Kvarn – L2021:3120 .....	32		
Objekt 9: Flottningsanläggning			
– L2021:2973 .....	32		
Objekt 10: Bro – L2021:2985 .....	33		



Figur 1. Karta över området kring Dammsjöån och Hammarbacksån med platsen för inventeringsområdena markerat med svart. Skala 1:250 000.

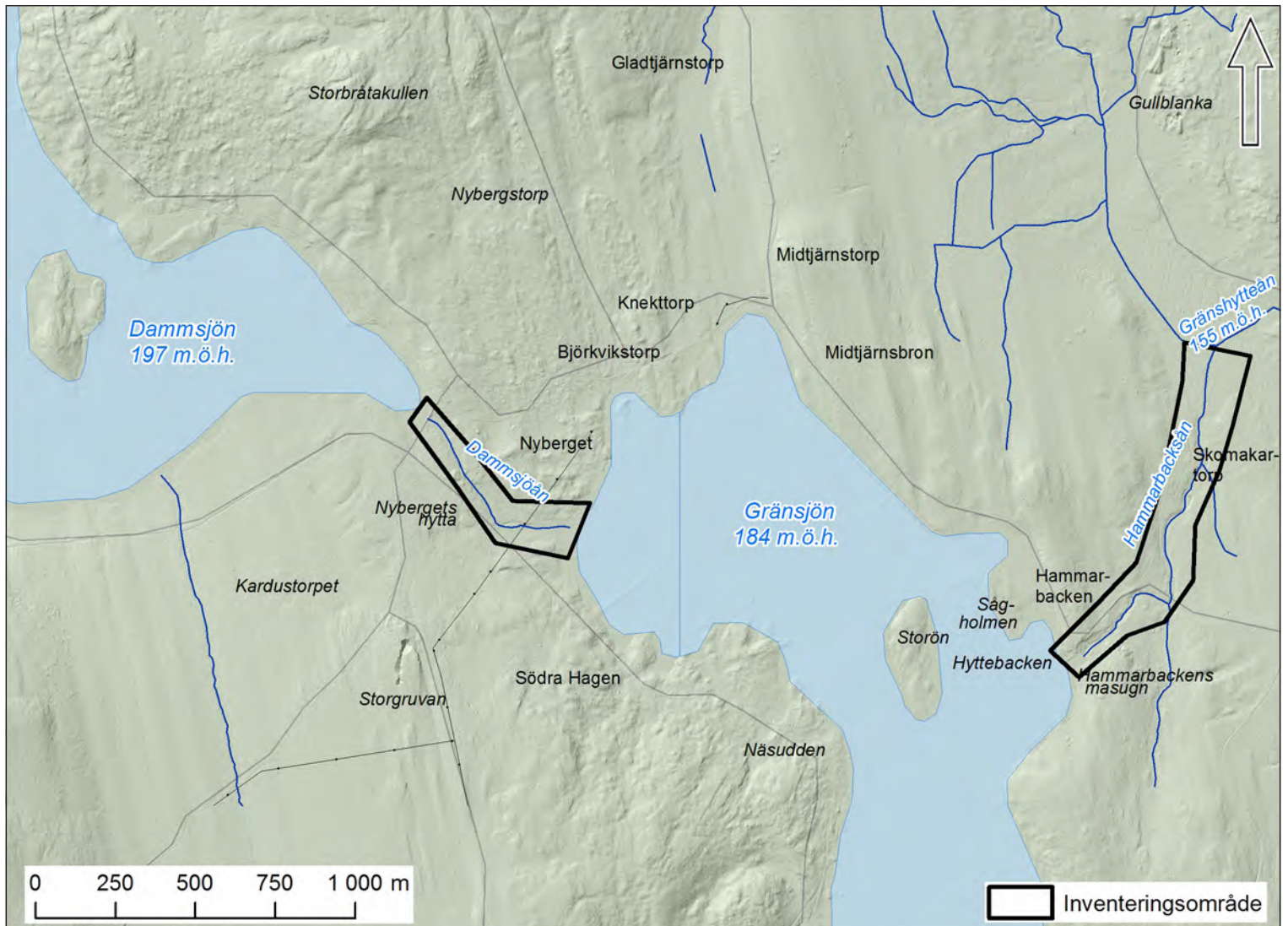
## Sammanfattning

På uppdrag av Länsstyrelsen i Örebro län, Enheten vatten och naturmiljö, har Arkeologgruppen AB skapat ett kunskapsunderlag för Dammsjöån och Hammarbacksån. Kunskapsunderlaget är baserat på resultaten av kart- och arkivstudier samt fältinventering. Inför utförd inventering fanns tre registrerade lämningar inom området. I och med arbetet har 15 nya lämningar registrerats. Efter utfört arbete finns 18 lämningar inom området.

- *2 hyttområden bestående av Nybergets hytta (1539–1809) och Hammarbackens masugn (1812–1870).*
- *2 dammvallar bestående av hyttedammar till hyttor som varit i bruk sedan 1530-tal.*
- *1 terrassering till ett vattenmagasin.*
- *5 broar.*
- *1 bytomt till Nyberget, äldsta omnämning år 1539.*
- *2 lägenhetsbebyggelser efter arbetarbostäder kopplade till industriverksamheten i Hammarbacken.*
- *2 lämningar efter såg och kvarn vid Nyberget, daterade till 1700-tal.*
- *1 småindustri efter såg- och kvarnområde i Hammarbacken från 1800-tal.*
- *2 flottningslämningar i form av en flottningsränna och en strandskoning.*

Dammsjöån har fungerat som vattenkraftresurs till Nybergets hytta sedan tidigt 1500-tal. Förutom hyttverksamheten har en såg och en kvarn tillgodosett byns behov av uppsågat virke och malen säd. Under perioden kring sent 1800-tal och tidigt 1900-tal anpassas vattendraget till flottningsverksamhet. Hammarbacksån var till stor del outnyttjad som vattenkraftresurs fram till tidigt 1800-tal. Dessförinnan hade Gräns-, Dans- och Guldsmedshyttan en hyttedamm vid Gränsjöns utlopp i Hammarbacksån. Under 1800-talet anlades en masugn, kvarn och en såg vid Hammarbacken och ett mindre samhälle växte fram kring den industriella verksamheten. Då flottning utfördes inom Hammarbacken kunde timmer föras via en 400 meter lång ränna förbi såg- och kvarnområdet.





Figur 2. Inventeringssträckorna Dammsjöån och Hammarbacksån med ingående sjöar i vattensystemet. Skala 1:20 000.



## Inledning

Länsstyrelsen i Örebro län planerar att utföra vattenvårdsåtgärder inom Dammsjöån och Hammarbacksån varvid ett kunskapsunderlag har beställts som beskriver de lämningar och de verksamheter som bedrivits längs vattendraget. Inventeringen utfördes vid två tillfällen under april och maj 2021. Tilldelningsbeslutet fattades den 2 november 2020 av Länsstyrelsen i Örebro län (dnr 537-7024-2020).

## Syfte och målgrupper

Syftet med uppdraget var att i ett kunskapsunderlag beskriva de lämningar och verksamheter som förekom längs Dammsjöån och Hammarbacksån. Kunskapsunderlaget ska innehålla redogörelse för de olika verksamheterna längs vattendragen samt hur de utvecklats med tiden där olika vattenverksamheter hänger ihop med varandra inom, men även utanför, det aktuella inventeringsområdet. Kunskapsunderlaget ska utgöra underlag för kommande vattenvårdsåtgärder där hänsyn till kulturmiljöer behöver iakttas.

## Metod och genomförande

Arbetet inleddes med arkiv-, litteratur- och kartstudier och omfattade en genomgång av de digitala arkiven. Först gjordes en sökning i Kulturmiljöregistret (KMR) med nedladdning av registrerade objekt i syfte att klarlägga den kända fornlämningsbilden i området. Vidare gjordes en kontroll av eventuella tidigare kulturhistoriska insatser i form av inventeringar eller undersökningar i området. Därefter genomfördes en genomgång och djupanalys av Lantmäteriets digitala kartmaterial, vilket innefattar Rikets allmänna kartverk, Lantmäteristyrelsens kartarkiv och Lantmäterimyndighetens kartarkiv. Syftet var att hitta eventuella försvunna bebyggelseenheter eller andra idag försvunna, men tidigare karterade lämningar inom inventeringsområdet. På Hammarbackens hembygdsförenings hemsida finns ett bildarkiv med ett flertal äldre fotografier över personer, verksamheter och byggnader kopplade till Hammarbacken. Ett flertal bilder från hemsidan används i föreliggande rapport. Efter arkivstudierna genomfördes en fältinventering, vilket innebar att inventeringsområdet besiktigades okulärt i syfte att hitta ej tidigare kända forn- och/eller kulturlämningar ovan mark. Vid fältinventeringen utnyttjades resultaten från arkivstudierna som vägledning. Vidare besöktes redan registrerade lämningar i syfte att klarlägga huruvida deras antikvariska status, lämningens beskrivning och bedömning av lämningstyp var korrekt. Ändringar och nyregistreringar infördes därefter i Kulturmiljöregistret i samråd med Länsstyrelsen i Örebro län och Riksantikvarieämbetet.

## Bakgrund och kulturmiljö



Figur 3. Landskapet vid Dammsjöån är svagt sluttande ned mot vattendraget, vilket inneburit att man förutom att kunna nyttja vattenkraften även uppfört bebyggelse runt om hyttområdet. Här ses även Objekt 3 som är en bro till en numera övergiven gård inom byns sydvästra del. Foto från söder.

### *Landskapet*

#### DAMMSJÖÅN – NYBERGET

Dammsjöån är belägen mellan Dammsjön i nordväst och Gränsjön i sydöst. Sjöarna utgör de högst belägna längs det vattendrag, kallat Hammarskogsåns vattensystem, som gav vattenkraft till fyra hyttor, Nyberget, Gränshyttan, Danshyttan och Guldsmedshyttan, vid Hammarskogsåns utlopp i sjön Råsvalen. Dammsjöån utgör en delsträcka om 630 meter och domineras till stor del av Nybergets bytomt med tomtmark och inägomark i form av hagmark samt delvis av skog

som växer i den tidigare hagmarken. Terrängen utgörs av morän med svag sluttning mot vattendraget. Fallhöjden längs sträckan är 13 meter där Dammsjön är belägen på 197 meters höjd över havet medan Gränsjön är belägen på 184 meter. Vid inventering observerades att vattendraget är påverkat av rensningsarbete där rensvallar och uppkastade stenblock påträffas längs hela sträckan uppströms och nedströms Nybergets hyttområde.





*Figur 4. Dammsjön nära dess utlopp till Gränssjön. Strandkanterna är belamrade med uppressad sten sedan vattendraget nyttjats som flottled. Foto från väst.*





Figur 5. I området där Hammarbacksån (till höger i bild) möter Gränshytteån (till vänster i bild) utgörs marken av låglänta torvmarker. Foto från väst.

#### HAMMARBACKSÅN – HAMMARBACKEN

Hammarbacksån är omkring 1300 meter lång och sträcker sig mellan Gränssjön och Gränshytteån. Där Hammarbacksån övergår i Gränshytteån inkommer även en annan å, den så kallade Nedre Hagsån från nordväst.

Fallhöjden längs sträckan är 29 meter där Gränssjön är belägen på 184 meters höjd över havet medan åkorsningen befinner sig på 155 meters höjd. Hammarbacksån löper längs södra och östra sidan av en hög bergsrygg vars högsta höjd är belägen på 211 meters höjd över havet. Därmed dominerar vattendragets norra och västra sida av bergsryggens sluttning ned mot vattendraget, förutom vid platsen där Hammarbacksån möter Nedre Hagsån och vattendraget övergår till att kallas Gränshytteån, där marken utgörs av en flack och sank terräng. Jordarterna i området utgörs till huvuddelen av morän med undantag av en stäcka om 200–300 meter nedströms kvarn- och sågområdet, vid Hammarbacken, där vattendraget

meandrar kraftig inom ett område med svallsediment och grus. Vidare utgörs Hammarbacksåns utlopp i Gränshytteån av ett flackt område med torv som tidigare nyttjats som kärrängar och som bär spår efter dikning.

Vid inventeringen observerades att vattendraget längs hela sträckan har rensats i samband med inrättandet av en flottled, det gäller även för de sträckor som kringgåts av flöttningsrännor. Rensvallarna är omkring 0,2–0,4 meter höga i en till två skift av sten i varierade storlek.





*Figur 6. Hammarbacksån kring området vid Skomakartorp. Hammarsbacksån kantas av upplagda stenar längs strandkanterna sedan vattendraget nyttjats som flottled. Foto från norr.*





Figur 7. Ett pärlband av hyttor längs Hammar-skogsåns vattensystem såsom Nyberget, Gräns-hyttan, Danshyttan och Guldsmedshyttan. Medan Nyberget nyttjade Dammsjön nordväst om byn som dammsjö var de tre hyttorna nedströms beroende av Gränssjön som dammsjö (LMS 1688:S8:15).

## Platsens historia

### NYBERGET

Nyberget är en typisk bergsmansby där byn anlagts på båda sidor om vattendraget, med hyttan som byns centrum. Även de nedströms belägna byarna Gränshyttan och Danshyttan är anlagda på samma vis. Äldsta belägget för byn och hyttan vid Nyberget är från år 1539 och år 1809 lades hyttan ner (Landeholm 2003:125). Läget för hyttan är strategiskt med ett omkring 630 meter långt vattendrag, kallad Dammsjöån, belägen mellan två sjöar, där möjlighet funnits att nyttja sjön uppströms som dammsjö, vilket talande nog även är namnet på sjön. Terrängen kring vattendraget är inte alltför kuperad, i det annars bergiga och höglänta området, utan utgörs av svaga sluttningar ned mot vattendraget och därmed en fördelaktig plats för anläggandet av en bybebyggelse. Malm till hyttan kunde delvis hämtas inom byns egen mark, från bland annat Storgruvan (L1980:736), men även från Stråssa gruva (Landeholm 2005:125). Gruvbrytning inom byn finns omnämnd år 1644 (Carlberg 1879:306).

I de äldsta kartorna, som utgörs av översiktliga sockenkartor från år 1688 och åren 1703-04, ses Nyberget och dess hytta utmarkerade (LMS 1688:S8:15, LMS 1703-04:S46-1:1). Enligt kartorna utgjordes byn av fyra bergshemman, fördelat på fyra gårdar. I kartan och den tillhörande karttexten från 1703-04 finns en masugn, en skvaltkvarn och en ödelagd kopparhytta uppräknade och uttritade. Uppgiften om en tidigare kopparhytta vid Nyberget kan jämföras med att det bland de 49 uppräknade hyttorna fanns en kopparhytta i drift och fem ödelagda åren 1703-04. Vid en arkeologisk schaktningsövervakning inom Nybergets hyttområde (L1980:731) år 2015 påträffades både järn- och kopparmalm, vilket tyder på att lämningar efter båda verksamheterna kan finnas inom området (Rönngren 2015:9). Då kopparfyndigheter saknas inom Nybergets ägor har kopparmalmen hämtats från andra områden med koppartillgångar. För att finna en möjlig plats varifrån Nybergets kopparhytta hämtat sin malm får vi åter vända oss till listan i 1703-04 års karta, som även räknar upp antalet koppargruvor i Linde socken. Enligt listan fanns vid denna tid enbart en koppargruva i bruk, belägen i Mårdshyttan. Inget namn på gruvan anges i listan men sannolikt avses den så kallade Lejagruvan (L1980:609), 12 kilometer sydöst om Nyberget. Åren 1794 och 1795



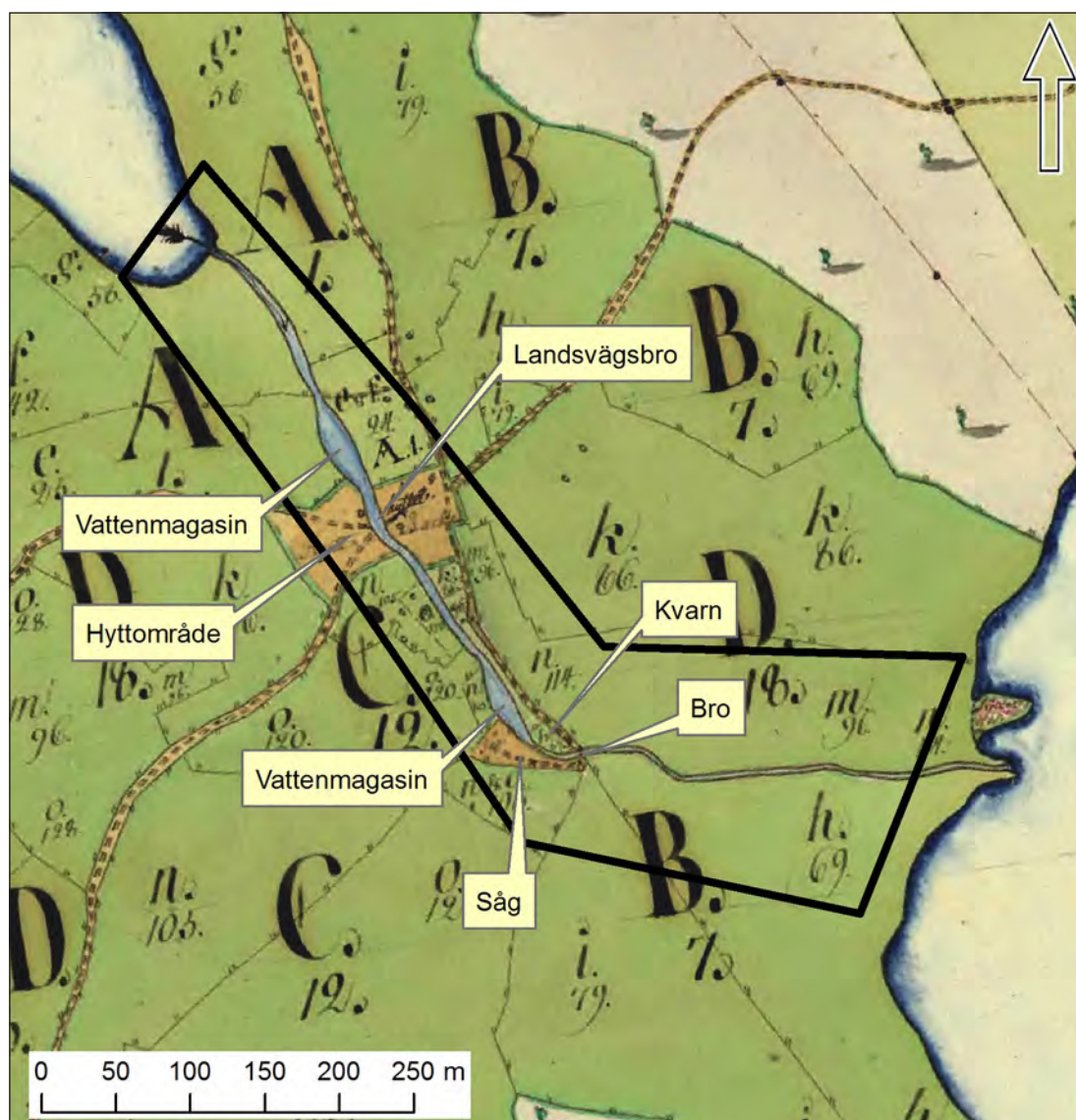
Figur 8. Utdrag ur Lindesbergs sockenkarta från åren 1703–04. I Nyberget fanns vid denna tid en masugn, en ödelagd kopparhytta, en kvarn och fyra hemman (LMS 1703-04:S46-1:1).

upprättades storskifteskartor över Nyberget. I kartorna är hyttområdet tydligt markerat med texten "Hyttbacke", dock saknas detaljer i form av läge för masugn och övriga byggnader (LMS 1794:S46-77:2). Även bytomten saknar tydlig markering och utmärks inte med särskild kulör utan beskrivs i den tillhörande karttexten som hus- eller gårdsplats. Utifrån karttexten fanns tre gårdar på den nordöstra sidan av vattendraget och en gård på den sydvästra sidan, söder om hyttan. I kartan finns även en markering för en såg som var belägen sydöst om byn, på sydvästra sidan om vattendraget. Dammar hörande till hyttedriften är märkligt nog inte tydligt utmärkta. Dock omnämns dammen, vid Dammsjöns utlopp till Dammsjöån, indirekt utifrån sjöns namn (Dammsjön), men dammen finns även nämnd

i bergstingsrättsprotokoll (Domböcker 1808–1819:340). I detta fall nämns att sjön varit dammsjö åt Nybergs masugn. Denna damm har utgjort hålldamm till hyttan och magasinerat dess vatten.

Ytterligare en damm som inte är tydligt utmärkt i kartorna är hyttans regleringsdamm vars syfte varit att fördela vatten till masugnens vattenhjul via en träränna. Den kan emellertid uttydas i kartmaterialet då dess vattenspegel finns utritad omedelbart uppströms hyttområdet. Här ses en omkring 60×20 meter stor vattenspegel som skiljer sig från hur resterande vattendrag är utmarkerade. Därmed är vattenspegeln utritad men inte själva dammen. En liknande vattenspegel kan ses vara i området kring sågen. I övrigt finns två broar markerade i kartorna från åren 1794 och 1795. Dels landsvägsbron som passerar tvärs genom





Figur 9. Karta över storskiftet i Nyberget år 1794 (LMS 1794:S46-77:2). Byns tomtmark är otydligt markerad i kartan medan hyttan, sågen och två broar är tydligt markerade. Kvarnen omnämns i förbigående i karttexten. Breddade partier av ån tolkas utgöra vattenmagasin till hyttan och såg- och kvarnområdet. Emellertid finns inga tydliga dammkroppar markerade i kartan. Skala 1:5000.

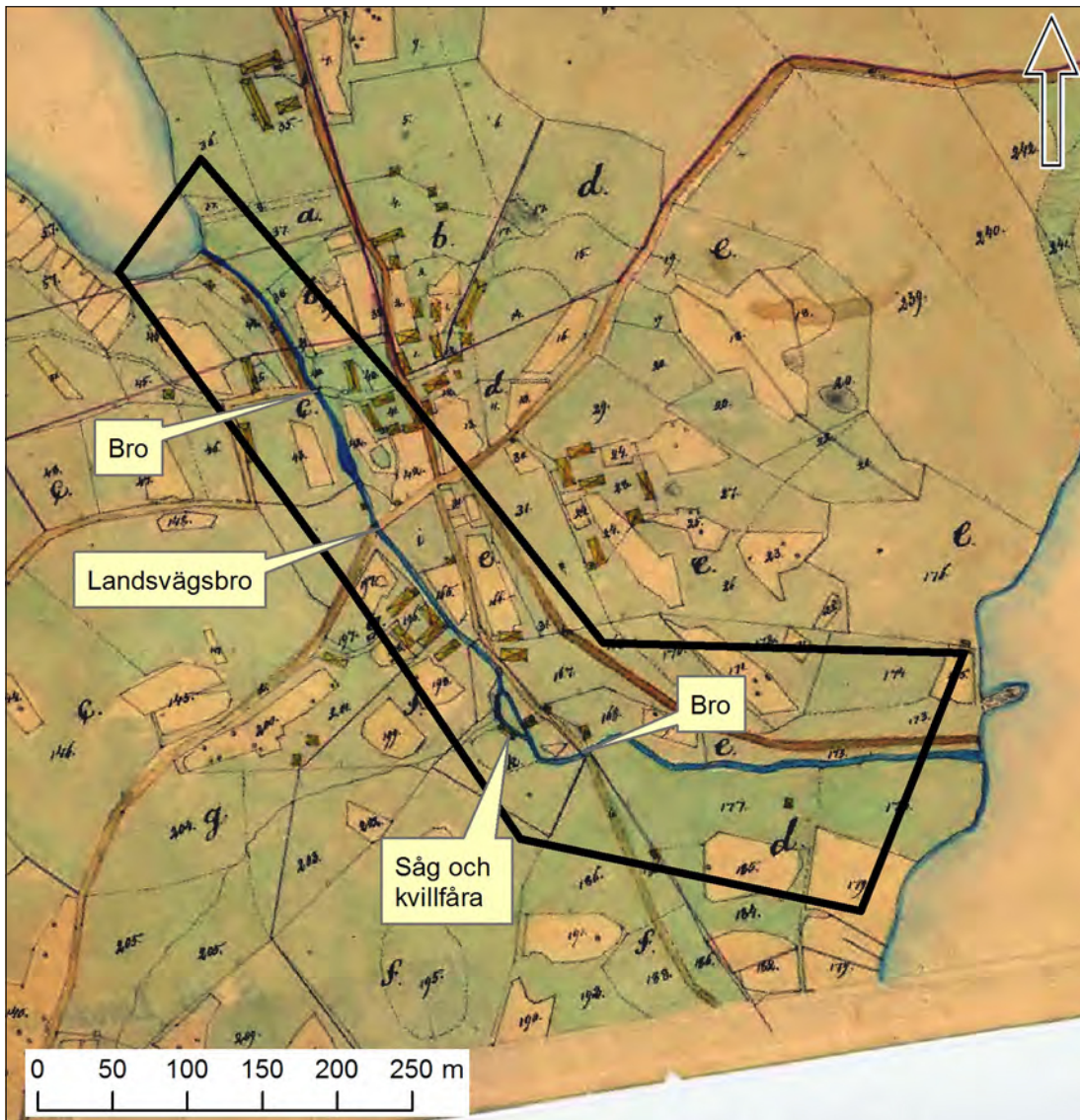
hyttområdet, dels en bro belägen vid sågen som förbundit sågen med byns gårdar på nordöstra sidan om vattendraget.

Vid jämförelse med storskifteskartorna från sent 1700-tal och laga skifteskartan från år 1838 syns att byns storlek har utökats och att bebyggelse finns på båda sidor om vattendraget, både uppströms och nedströms hyttan (LMS 1838:S46-77:3). Vid tiden kring år 1838 hade emellertid verksamheten vid hyttan i Nyberget nedlagts och i stället arbetade hyttlaget vid Hammarbackens masugn (L1980:421). Inte heller i laga skifteskartan syns några dammkroppar tydligt utritade, varken hålldammen eller hyttans

regleringsdamm. Återigen är dock vattenspegeln uppströms hyttområdet utritad. Vid sågen, i byns södra del, finns en kvillfåra markerad, där vatten från fåran drivit sågens vattenhjul. Sannolikt har även en damm funnits vid kvillfårans inlopp från Dammsjöån. Då byn utökats i storlek har ytterligare en bro anlagts i vattendragets norra del. Via denna bro löper även en väg vidare västerut som förbinder byn med dess underliggande torp, väster om byn.

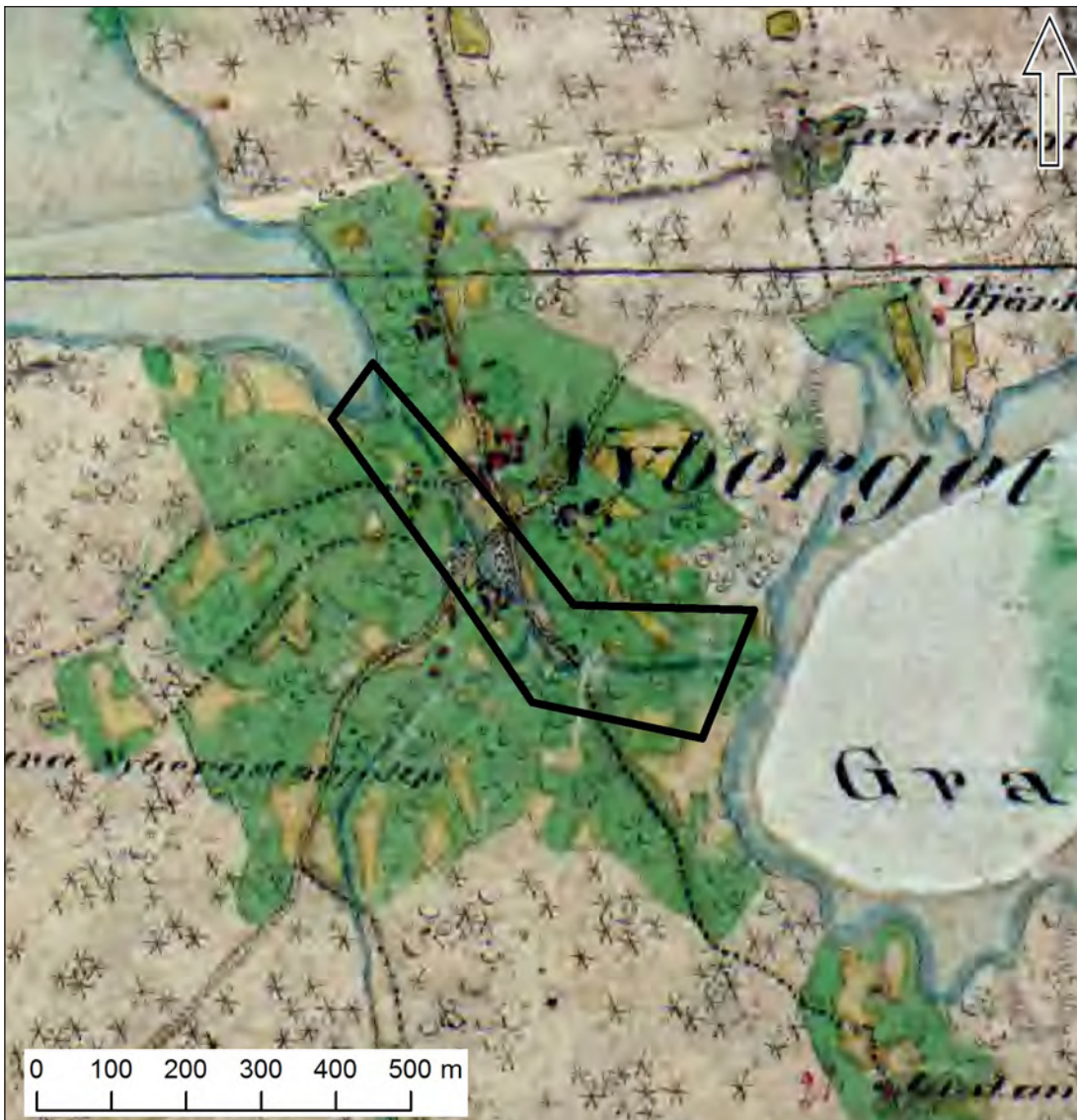
Även om byns åker- ängs- och hagmarker finns utritade i storskifteskartorna och laga skifteskartan så framträder fördelningen mellan de olika markslagen tydligast i häradskartan från





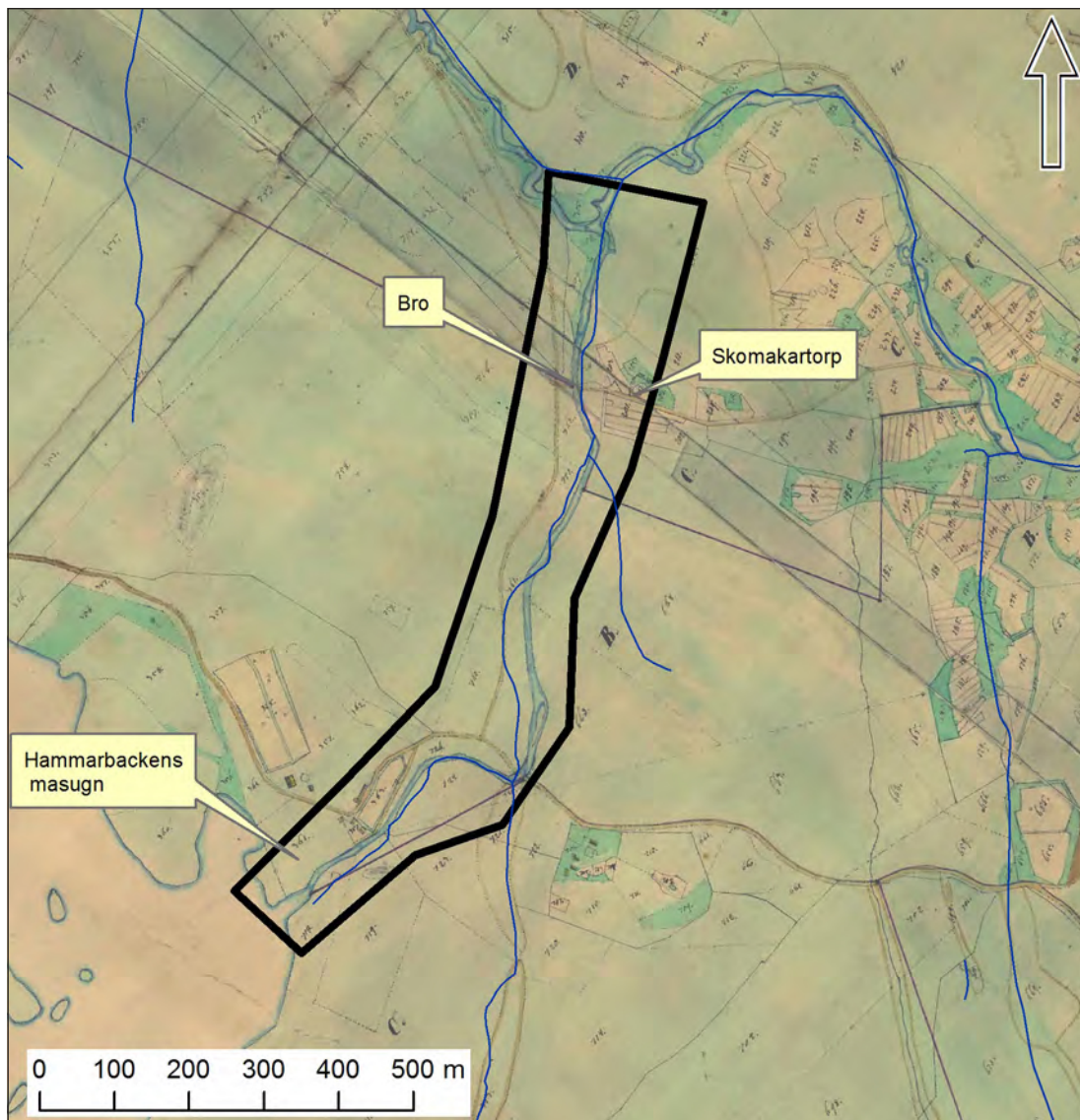
Figur 10. Karta över laga skiftet i Nyberget år 1838 (LMS 1838:S46-77:3). Byns utformning och läge för bebyggelse framgår tydligt i kartan. Sedan år 1794 har en ny bro anlagts i nordväst (Objekt 3). Vid sågen, i byns sydöstra del syns att sågen erhåller vattenkraft via en kvillfåra. Skala 1:5 000.

åren 1864–67. Andelen åkermark är ytterst liten i förhållande till ängs-och hagmark, vilket tydligt visar att byns främsta inkomstkälla, och orsaken till att byn anlades just där, var på grund av möjligheten att nyttja vattendraget för bergsbruk. Vid sidan av bergsbruk har byns hushåll ägnat sig åt jordbruk. Den stora andelen ängs-och hagmark visar att boskapsskötsel sannolikt varit den främsta inkomstkällan vid sidan av bergsbruket och att odling av åkermark utgjort en begränsad del av hushållens verksamhet. Alla byns tidigare åkermarker är numera övergivna och utgörs idag av skogsmark, enbart en mindre andel av den äldre hagmarken är i bruk.



Figur 11. I häradskartan från åren 1864-1867 framgår tydligt fördelningen mellan åkermark och äng-och hagmark. Boskapsskötsel var sannolikt huvudnäringen vid sidan om gruv- och hyttdriften. Skala 1:10 000.





Figur 12. Karta över laga skiftet inom Gränshyttan år 1840. Hammarbackens masugn redovisas under kartnummer 361 i kartan. Kvarn- och sågområdet har ännu inte anlagts. Två broar korsar ån, varav den södra idag utgör del i landsvägen medan den norra, vid Skomakartorp, inte längre är knuten till ett befintligt vägnät. Skala 1:10 000.

#### HAMMARBACKEN

Området längs Hammarbacksån hörde ursprungligen till Gränshyttans ägor och var belägen mellan 1300–800 meter väster om Gränshyttans by. Detaljerade kartor från 1700-talet, i form av till exempel storskifteskartor, saknas dessvärre. Det är först i samband med kartan över laga skiftet år 1840 som en detaljerad bild över hur området kring vattendraget nyttjats ges (LMS 1840:S46-77:1). Vid tiden kring år 1840 hade Hammarbackens masugn anlagts och inga ytterligare anläggningar i form av sågar eller kvarnar ses inom Hammarbacksån. Bebyggelsen längs

Hammarbacksån förekommer vid masugnen och ett torp, idag kallad Skomakartorpet. Torpet ägdes, enligt laga skifteskartan, av brukspatron Cederborg (se om Cederborg nedan) varför man kan anta att samtlig bebyggelse invid vattendraget är kopplade till bruket i form av arbetarbostäder och att de uppfördes under perioden då masugnen var i drift, mellan åren 1812–1874 (Blomberg 1936:216). Nedströms Skomakartorpet, vid platsen där Hammarbacksån möter Nedre Hagsån och övergår i Gränshytteån, kan man ana att åns flöde tidigare varit annorlunda än dagens (se figur 12).



Figur 13. Hammarbacken i häradskartan åren 1864–67. Vid denna tid var masugnen, sågen och kvarnen i drift. I området växte ett bostadsområde fram nära kopplad till den industriella verksamheten på platsen. Skala 1:10 000.

Enligt 1840 års karta hade Nedre Hagsån ett meandrande flöde som kantades av kärrängar. Dagens läge, där de tre åarna möts, är därmed inte naturligt utan var tidigare placerad omkring 80 meter söderut. Åarnas naturliga mötespunkt var dock inte fördelaktig som flottled då timmer som flöt längs Nedre Hagsån mötte en nästintill 90 gradig sväng norrut, vid mötespunkten. Detta var sannolikt orsaken till att Nedre Hagsån rätades ut och kortare sträckor omgrävdes och rätades mellan Grönåstorp och de tre åarnas mötespunkt.

Under 1800-talets första decennium inledde brukspatron Cederborg och Rockhammars bruk arbetet med att anlägga en masugn vid

Hammarbacken. Brukspatron Nils Richard Cederborg (1742–1827) tillhörde en bruksägarläkt som sedan 1600-talet ägt och arrenderat bruk i området kring Skinnskatteberg och Lindesberg (Anrep 1872:96ff). Målet med Hammarbacken var att slå samman hyttlagen i Nyberget och Gränshyttan. Sannolikt var masugnarna i byarna ålderstigna och slitna då de anlagts under 1500-talet. Bygget av masugnen i Hammarbacken påbörjades år 1806, men kom strax att stoppas av Bergskollegiet (Domböcker 1818–1819:334f). De lät i en resolution år 1808 fastställa att de förbjöd andra än bergsmän, som var lagliga innehavare av hemman inom hyttelagen, att delta i byggandet





Figur 14. Fotografi över Hammarbackens masugn från sent 1860-tal med tillhörande bebyggelse (Tekniska museets arkiv). Den höga brådinklädda byggnaden är själva masugnen. Till höger om masugnen ses rampen varifrån kol kördes in och tippades ned i masugnen. Till vänster om masugnen ses ett hjulhus som är anlagt tvärs över vattendraget.

och ålade dessutom Cederborg och Rockhammars bruk att försälja sina förpantade gårdar i Nyberget och Gränshyttan på auktion till de rätta hemmanens ägare. Cederborg och Rockhammars bruk skulle med andra ord inte blanda sig i de verksamheter som redan bedrevs av hemmansägande bergsmän. Som ovan nämnts var ett flertal av gårdarna i byarna förpantade av brukspatron Cederborg och Rockhammars bruk. Att gårdarna var pantsatta innebar att de ursprungliga ägarna förlorat makten över sina hemman och närmast kunde betraktas som arrendatorer där pantägarna Cederborg och Rockesholm hade oinskränkta befogenheter över hur gårdarna fick nyttjas. Dock räknades arrendatorerna vid hemmanen ännu som bergsmän. Möjligen har vissa gårdar varit pantsatta innan planerna att anlägga

Hammarbackens masugn inleddes. Av Bergtingsprotokollet att döma gjorde byggstoppet vid Hammarbacken inte saken bättre.

*... att en del av Bergsmännen i Nyberget och Gränshyttan, under stoppet av denna frågas avgörande [...] gått ifrån sina egendomar och andra genom fyra års försvårande av deras tackjärnsblåsning under tiden för Bergsmännens hantering i övrigt ej varit gynnade, blivit försatta i så gäldskyldigt tillstånd...*

(Domböcker 1818–1819:334f)

Citatet ovan kommer från Brukspatron Cederborg själv, då denne förargat beskriver konsekvenserna för bergsmännen i Nyberget och Gränshyttan sedan Bergskollegiet satt stopp för bygget vid



©Hammarbackens hembygdsförening

Figur 15. Vy över kvarn-och sågområdet från sent 1890-tal (Hammarbackens hembygdsförening). Kvarnen är den vitrappade byggnaden till vänster med sågen till höger i bild. I bildens främre del ses dammens tre spettluckor och vattenmagasin som nyttjades vid drift av anläggningarna.

masugnen. Hans kommentar till trots är det förvisso svårt att inte förmoda att gäldskyldiga bergsmän var till Cederborgs fördel och i förlängningen innebar ytterligare hemman att förpanta.

År 1812 erhöll till slut Cederborg och Rockhammar rätt att anlägga hyttan som stod klar samma år och var i drift fram till år 1874 (Blomberg 1936:216).

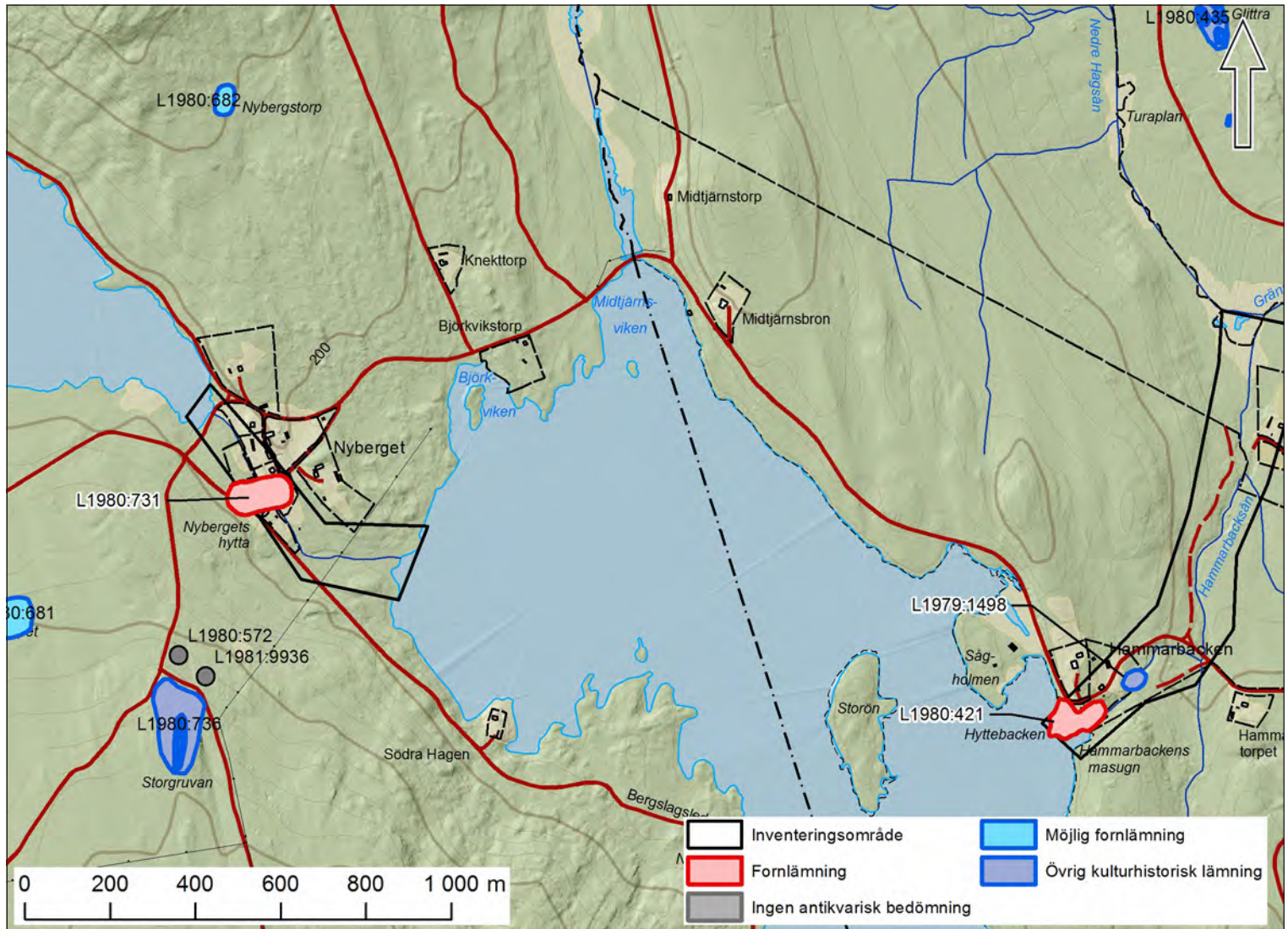
Därmed slogs två hyttlag samman i en gemensam modern hytta och de tidigare små byhyttorna ersattes.

I ett fotografi från sent 1860-tal ses Hammarbackens hytta med masugn och hjulhus, anlagd tvärs över vattendraget, samt tillhörande ekonomibyggnader. Bland annat ett kolhus varifrån kol kunde tippas ned i masugnens överdel via en ramp (se figur 14). Omkring 80 meter nedströms hyttan anlades en kvarn och en såg på vardera sida om vattendraget. Båda anläggningarna förekommer i häradskartan från åren 1864–67 (RAK 1864-67:J112-81-20). Den första mjölnaren i

Hammarbacken flyttade in år 1848, (Husförhör 1841–1850:60). Båda anläggningarna saknas i ekonomiska kartan från år 1957. I ekonomiska kartan finns en ny såg uppförd vid den så kallade Sågholmen vid Gränssjön, nordväst om Hammarbackens masugn.

Enligt skyltning vid platsen av Hammarbackens hembygdsförening var sågen i drift fram till år 1926 och användes därefter mer sällan, bland annat för grovt timmer, senare tillverkades takspån vid platsen. I skyltning berättas även att en ny såg anlades vid den så kallade Sågholmen, omkring 160 meter nordväst om Hammarbackens masugn. Den nya sågen ditfördes år 1926 och drevs av Frövifors Bruks AB, den var i drift till och med år 1953. Sågen finns markerad i ekonomiska kartan från år 1957 (RAK 1957:J133-11F4b68).





Figur 16. Lämningsbilden inom inventeringsområden före fältinventeringen. Längs Dammsjön fanns en registrerad lämning och längs Hammarbacksån två registrerade lämningar. Skala 1:15 000.

#### FLOTTNING

Under tidigt 1900-tal inrättades en flottled med möjlighet att flotta från Dammsjön vid Nyberget ned till sjön Råsvälen. Flottleden anlades av Guldsmeshytte AB, som förvärvat marken kring Hammarbacken av Rockhammars bruk. År 1912 såldes flottleden och tillhörande fastigheter till Frövifors Bruks AB (Ramshytte bruk F3:2).

Skogsvaktarrapporter från åren 1921–22 omtalar att timret kunde färdas med olika slutmål där både vattenvägar och lokala järnvägar nyttjades (Frövifors bruk E1P:3). Vid Gränshyttan fanns en järnvägsstation hörande till den så kallade Gullblankabanan (L2020:2314). Då järnvägen nyttjades flottades timmer från Dammsjön ned till Gränshyttan varifrån timret transporterades på Gullblankabanan ned till Guldsmeshyttan. Då inte Gullblankabanan nyttjades flottades timret från Dammsjön och via Hammarskogsåns vatten-system ned till sjön Råsvälen.

På Hammarbackens hembygdsförenings hemsida finns ett flertal fotografier som skildrar flottningens verksamheten längs Hammarskogsån ([www.hammarbacken.eu](http://www.hammarbacken.eu)).

#### *Fornlämningsbild före inventering*

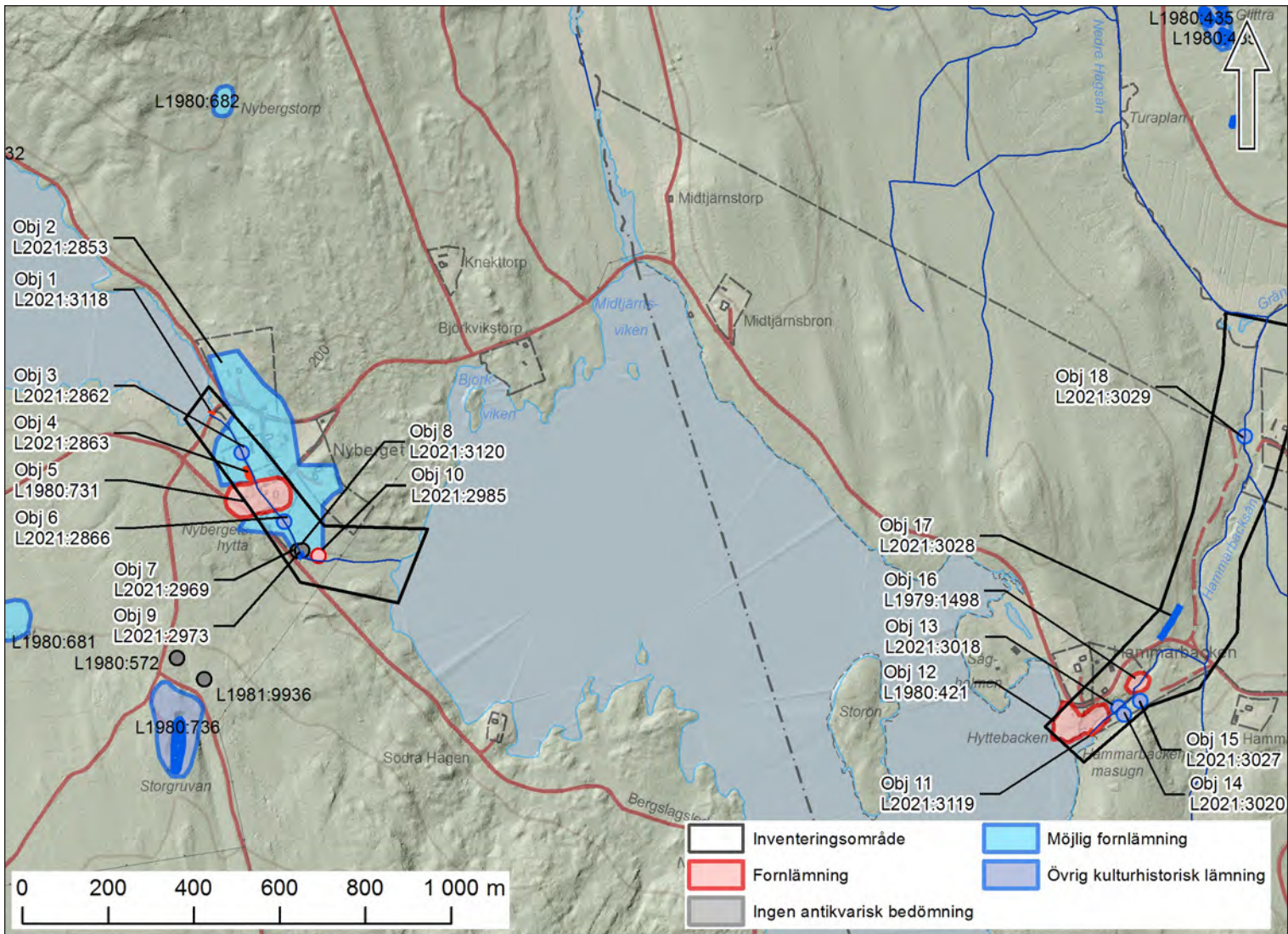
Inom inventeringsområdet längs Dammsjön och Hammarbacksån fanns tre registrerade lämningar bestående av Nybergets hytta (L1980:731) Hammarbackens masugn (L1980:421) och ett småindustriområde (L1979:1498) med såg och kvarn. De båda hyttorna var bedömda som fornlämningar medan småindustriområdet var bedömt som övrig kulturhistorisk lämning. År 2020 inventerades Hammarskogsån, nedströms Hammarbacksån (Röngren 2020).

## Resultat

Tabell: Objekttabell över lämningar inom undersökningsområdet.

Objekt nr	Lämningsnummer	Lämningstyp	Antikvarisk bedömning
1	L2021:3118	Dammvall	Fornlämning
2	L2021:2853	Bytomt/gårdstomt	Möjlig fornlämning
3	L2021:2862	Bro	Övrig kulturhistorisk lämning
4	L2021:2683	Terrassering	Fornlämning
5	L1980:731	Hyttområde	Fornlämning
6	L2021:2866	Bro	Övrig kulturhistorisk lämning
7	L2021:2969	Träindustri	Ingen antikvarisk bedömning
8	L2021:3120	Kvarn	Ingen antikvarisk bedömning
9	L2021:2973	Flottningsanläggning	Övrig kulturhistorisk lämning
10	L2021:2985	Bro	Fornlämning
11	L2021:3119	Dammvall	Fornlämning
12	L1980:421	Hyttområde	Fornlämning
13	L2021:3018	Bro	Övrig kulturhistorisk lämning
14	L2021:3020	Lägenhetsbebyggelse	Övrig kulturhistorisk lämning
15	L2021:3027	Lägenhetsbebyggelse	Övrig kulturhistorisk lämning
16	L1979:1498	Småindustriområde	Fornlämning
17	L2021:3028	Flottningsanläggning	Övrig kulturhistorisk lämning
18	L2021:3028	Bro	Övrig kulturhistorisk lämning

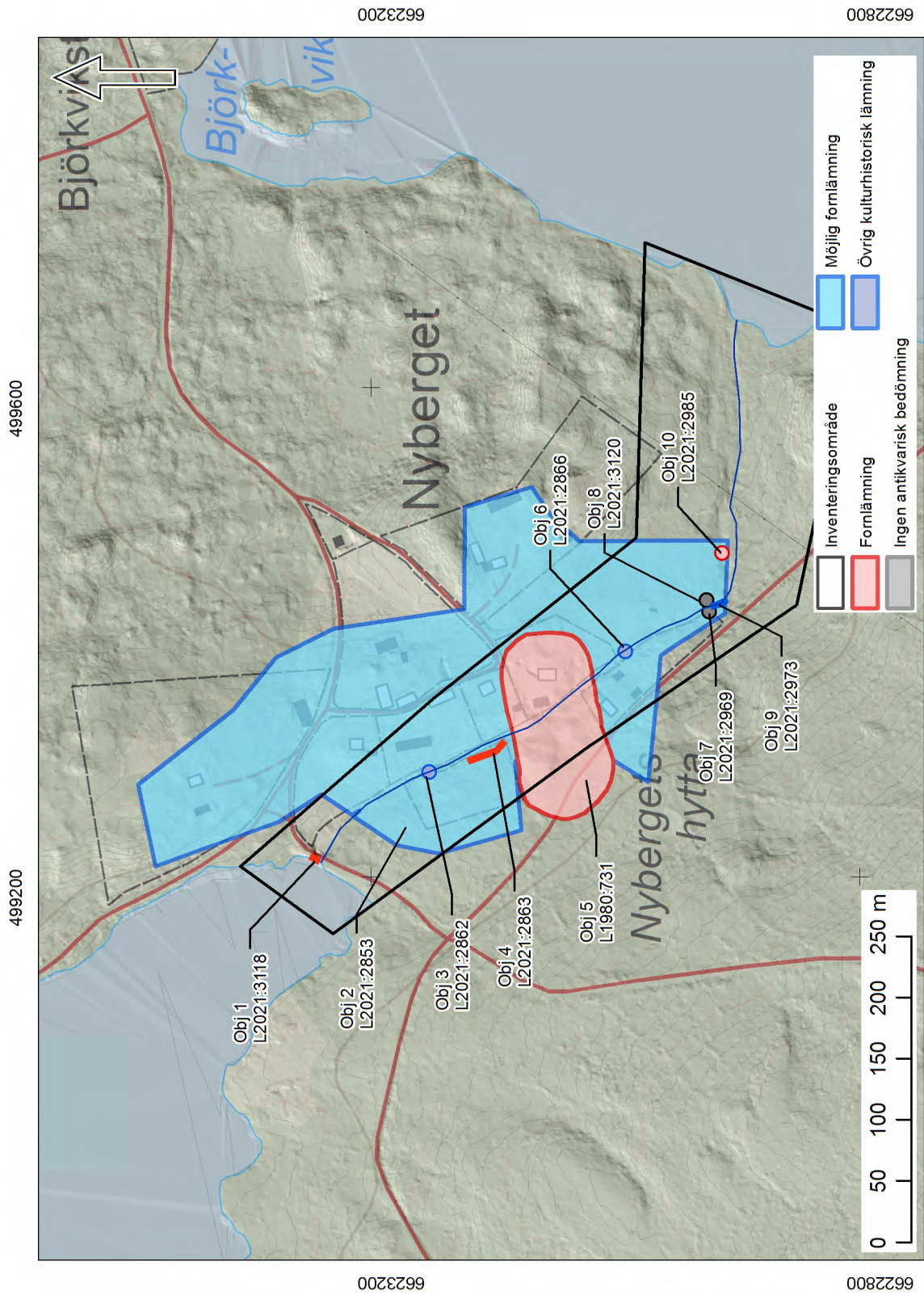




Figur 17. Efter utförd inventering finns 18 objekt registrerade i KMR inom Dammsjön och Hammarskogsån. Skala 1:15 000.



# Dammsjön



Figur 18. Objektkarta över lämningar längs Dammsjön. Skala 1:5 000.





Figur 19. Nybergets hyttedam (Objekt 1) igenfylld sedan 2017. Foto från sydöst.

## Objekt 1: Dammvall – L2021:3118

Hyttedamm till Nybergets hytta. År 2017 anlades ett nytt självreglerande utlopp med en sjötröskel i Dammsjön omkring 50 meter öster om det äldre utskovet. Det äldre utskovet står ännu kvar men är på nedströmssidan utfylld med grus (Länstyrelsen i Örebro län/Ecogain 2019:44). Spettluckan är ännu synlig mot sjösidan. Dammen är omnämnd i bergstingsprotokoll som hyttedamm till Nybergets hytta som var i bruk mellan åren 1538–1809 (se Domböcker 1808–1819:340, Tham 1943:293, Blomberg 1936:217). Då dammen ursprungligen nyttjats som hyttedamm kan dammen till äldsta delen vara samtida med hyttan. Sedan hyttan nedblåstes år 1809 har dammen fungerat

som hålldamm till sågverket nedström (Objekt 7), därefter bör dammen ha anpassats till flötningsverksamhet under tidigt 1900-tal. Dammen uppfyller Kulturmiljölagens tre kriterier för fornlämning. Dess ursprungliga syfte som hålldamm till hyttan är övergiven, av äldre tiders bruk och uppförd före år 1850. Samtliga tre kriterier för att bedömas som fornlämning.

- *Antikvarisk bedömning: fornlämning*





Figur 20. Övergiven bebyggelse inom Nybergets by. Foto från nordöst.

### Objekt 2: Bytomt/ gårdstomt – L2021:2853

Bytomt för byn Nyberget, 530×190 meter i nordvästlig-sydöstlig riktning, utsträckning enligt karta från år 1838 (LMS 1838:S46-77:3). Bytomtens gårdar var spridda på vardera sida om vattendrag med hyttan (Objekt 5) i centrum. Bytomten är bebyggd. Synliga lämningar efter en övergiven gård, i form av husgrunder förekommer i områdets västra del, norr om hyttan och väster om vattendraget. Husgrunderna utgörs bland annat av enkla stensyllar, terrasserade husgrunder, och husgrunder med ännu stående väggar av sten och puts. Natursten och sinnersten har nyttjats som material. Då bytomten ännu är bebyggd bedöms den som möjlig fornlämning.

- Antikvarisk bedömning: möjlig fornlämning

### Objekt 3: Bro – L2021:2862

Bro med kallmurade brofästen i vardera sida av vattendraget (se figur 3), återfinns i historisk karta från år 1838 (LMS 1838:S46-77:3). Vattendragets bredd är omkring 4,5 meter. Sentida träbro anlagd på brofästena. Bron är 12 meter lång och 4 meter bred. På västra sidan av vattendraget är ett kallmurat brofäste av natursten i varierande storlek om 0,4–1,5 meter, i tre oregelbundna skikt med en sammanlagd höjd om 2 meter. På östra sidan har stenfyllning stjälpits av i vattendraget invid det kallmurade brofästet, sannolikt i syfte att förhindra att brofästet kalvar ut. Vidare öster om brofästet är spår efter en vägvall i öst-västlig riktning, markerad med en stensträng i 1–2 skift, 0,2–0,4 meter hög längs vägvallens södra sida, längs en sträcka om åtta meter. Bron bör ha anlagts mellan åren 1794 och 1838. Vid jämförelse med kartor





Figur 21. Längs vattendragets västra sida, norr om hyttområdet fanns en övertorvad terrasserad kant som utgör spår från hyttverksamhet. Dalgången var vattenfylld och vattenmagasinet nyttjades till att driva hyttans vattenhjul.

från dessa årtal ses att bebyggelse uppstått under denna tid på västra sidan om vattendraget, vilket bör ha varit orsaken till bron anläggande (jämför 1838 med LMS 1794:S46-77:2). Då bron ännu är i bruk bedöms den som *övrig kulturhistorisk lämning*.

- *Antikvarisk bedömning:*  
*övrig kulturhistorisk lämning*

#### *Objekt 4: Terrassering – L2021:2863*

Kallmurad terrassering till vattenmagasin, längs västra sidan av åfåran, sammanlagt cirka 40 meter lång och 0,5–0,6 meter bred i nordvästlig-sydöstligt riktning. Utgörs av tre till fyra skift av 0,2–0,8 meter stora stenar med en sammanlagd

höjd om 0,8–1 meter. Terrasseringen är anlagd i ett parti av vattendraget som utgörs av en omkring 30 meter bred och 2,5 meter djup dalgång uppströms hyttområdet (Objekt 5) och utgjort plats för vattenmagasin och damm. Dammen påträffades dock inte. Enligt en karta från år 1794 (se figur 9) ses denna dalgång vara vattenfylld och har sannolikt fungerat som vattenmagasin för drift av hyttan (LMS 1794:S46-77:2). Terrasseringen kan därmed knytas till hyttverksamheten. Syftet med terrasseringen har sannolikt varit att förhindra markerosion invid vattenmagasinet.

Terrasseringen uppfyller Kulturmiljölagens tre kriterier för *fornlämning*. Den är varaktigt övergiven, av äldre tiders bruk och uppförd före år 1850.

- *Antikvarisk bedömning: fornlämning.*





Figur 22. I bildens övre vänstra hörn ses vedbod med bevarad murad vägg till hyttpipan bakom planket. Vid vattendraget leder en trappa ned till en tidigare tvättbrygga som anlagts sedan flottleden upphört. Foto från sydväst.

## Objekt 5: Hyttområde – L1980:731

Hyttområde för Nybergets hytta. Inom området finns rester efter en stående hyttruin, två slaggvarpar och en slaggförekomst. Vattendraget utgörs av en V-formad dalgång som är upp till 5 meter djup längs östra strandkanten och 7 meter djup vid västra strandkanten. Området för hyttan är 150×70–90 meter i öst-västlig riktning, på båda sidor om vattendraget. Två större slaggvarpar är belägna på västra sidan om vattendraget, de är 70×20–35 respektive 30×15 meter i nordvästlig-sydöstlig riktning och 3–5 meter höga. De är anlagda invid vattendraget och strandzonen utgörs av nedrasad slaggsten från slaggvarparnas slänter. Öster om vattendraget har ett tidigare slaggvarp jämnats ut inför byggandet bostadshus och bodar. Slaggförekomst påträffades inom en yta om 50×40 meter i nordvästlig-sydöstlig riktning. Själva masugnen har varit belägen på östra sidan om vattendraget och är numera överbyggd av en vedbod. Synliga rester efter den utgörs av en 1,5 meter lång, konkav och 0,8 meter hög pipvägg med slaggsintrade ställstenar.

Längs vattendraget, inom hyttområdet, påträffades inga övriga ingående lämningar i form av fundament för vattenhjul, eller rester av en bro som enligt karta från 1794 och 1795 har varit belägen inom området. Från ovan nämnda vedbod leder en trappa ned till vattendraget och i vattendraget påträffades utlagda stenar i fyrkant inom en yta om 5×3 meter i nordvästlig-sydöstlig riktning. Detta tolkas som ett sentida fundament för tvättbrygga och bör ha anlagts under 1900-tal efter flottning av sträckan upphört. Hyttområdet uppfyller Kulturmiljölagens tre kriterier för fornlämning. Den är varaktigt övergiven, av äldre tiders bruk och uppförd före år 1850.

- Antikvarisk bedömning: fornlämning





Figur 23. Det nordöstra brofästet hörande till Objekt 6. Foto från sydväst.

## Objekt 6: Bro – L2021:2866

Bro med brofäste av betong och kallmur, inte längre i bruk, ursprungligen i nordöstlig-sydvästlig riktning. Det nordöstra brofästet utgörs av ett 4 meter brett kallmurat brofäste i 5–6 oregelbundna skift, av 0,4–0,8 meter stora stenar, med en sammanlagd höjd om 1,6 meter. Det sydvästra brofästet utgörs av betong och är 4 meter bred och 1,6 hög. Bron förekommer första gången i ekonomiska kartan från år 1957 och har sannolikt anlagts under tidigt 1900-tal (RAK 1957: J133-11Fa83). Då lämningen dateras ha tillkommit efter år 1850 bedöms den som övrig kulturhistorisk lämning.

- Antikvarisk bedömning:  
övrig kulturhistorisk lämning

## Objekt 7: Träindustri – L2021: 2969

Uppgift om, såg, enligt kartor från åren 1795 och 1838 (se figur 9, 10) (LMA 1795:18-LIN-61, LMS 1838:S46-77:3). Sågen finns inte i kartan från år 1703–04, vilket pekar på att sågen anlagts mellan åren 1704–1794 (LMS 1703-04:S46-1:1). I kartan från år 1795 är platsen markerad med texten "Såg" med tillhörande markyta om 60×20 meter i nordvästlig-sydöstlig riktning längs vattendragets sydvästra sida. I kartan ses en väg leda till såg-tomten via en bro (Objekt 10) i sydväst. I kartan från år 1838 framträder en mer detaljerad bild där sågen har haft en egen kvillfåra med en längd om 40 meter.

I fält påträffades inga fysiska lämningar efter vare sig såg eller tillhörande kvillfåra. Platsen förefaller ha fyllts igen och marken planats ut i samband med att en väg, i nordvästlig-sydöstlig riktning, anlagts på platsen, detta har skett





Figur 24. Objekt 9. Längs ytterkurvan, vid vattendragets sydvästra sida har strandskoning anlagts till skydd för timmer i samband med flottning. Foto från norr.

mellan åren 1957–1982 (RAK J133-11Fa59 och J133-11Fa83). Sågen finns omnämnd i bergtingsrättsprotokoll från år 1819 i samband med att den "...alldeles förfallna såginrättningen..." blivit reparerad och oenighet bland byns hemmansägare uppstått kring fördelningen av reparationskostnaderna (Domböcker 1808–1819:1558).

Då inga synliga lämningar påträffades efter sågen, som identifierats utifrån kartstudier, blir den antikvariska statusen *ingen antikvarisk bedömning*.

- Antikvarisk bedömning:  
*ingen antikvarisk bedömning*

### Objekt 8. Kvarn – L2021:3120

Uppgift om, kvarn, enligt karta från år 1703–04 där det anges att Nyberget hade en skvaltkvarn (LMS 1703-04:S46-1:1). Enligt bergstingsprotokoll från år 1818 såldes "kvarnrummet" och kvarnstenar på auktion av byborna för 12 riksdaler riksgäld (Domböcker 1808–1819:1557). Kvarnen anges enligt protokollet ha varit gammal och förfallen och belägen vid Anders Hinderssons kålgård. I karta från år 1794 anges kartnummer

h69 vara läge för Hindriks "kålgårdar vid kvarnen" (se figur 9). Denna plats var belägen på nordöstra sidan om vattendraget, mitt emot sågen, (Objekt 7). Inga lämningar efter kvarnen påträffades i fält. På platsen finns rensvallar av uppkastade stenar vid stranden sedan vattendragets anpassats för flottning. Då inga synliga lämningar påträffades efter kvarnen, som identifierats utifrån kartstudier, blir den antikvariska statusen *ingen antikvarisk bedömning*.

- Antikvarisk bedömning:  
*ingen antikvarisk bedömning*

### Objekt 9: Flottningsanläggning – L2021:2973

Strandskoning, 20 meter lång och 2 meter bred, i nordvästlig-sydöstlig riktning, belägen vid vattendragets sydvästra sida. Utgörs av till större delen utrasade stenar, emellertid kan spår efter 1–2 skift ställvis skönjas, vilket talar för att det rör sig om en ursprunglig strandskoning. Stenarna är av varierande storlek, 0,2–0,8 meter stora, där





Figur 25. Det norra kallmurade brofästet med delvis utrasade stenar (Objekt 10). Foto från syd.

strandskoningen har en sammanlagd höjd om 0,4–0,8 m. Lämningen bedöms ha tillkommit efter år 1850 varför den antikvariska bedömningen blir *övrig kulturhistorisk lämning*.

- *Antikvarisk bedömning: övrig kulturhistorisk lämning*

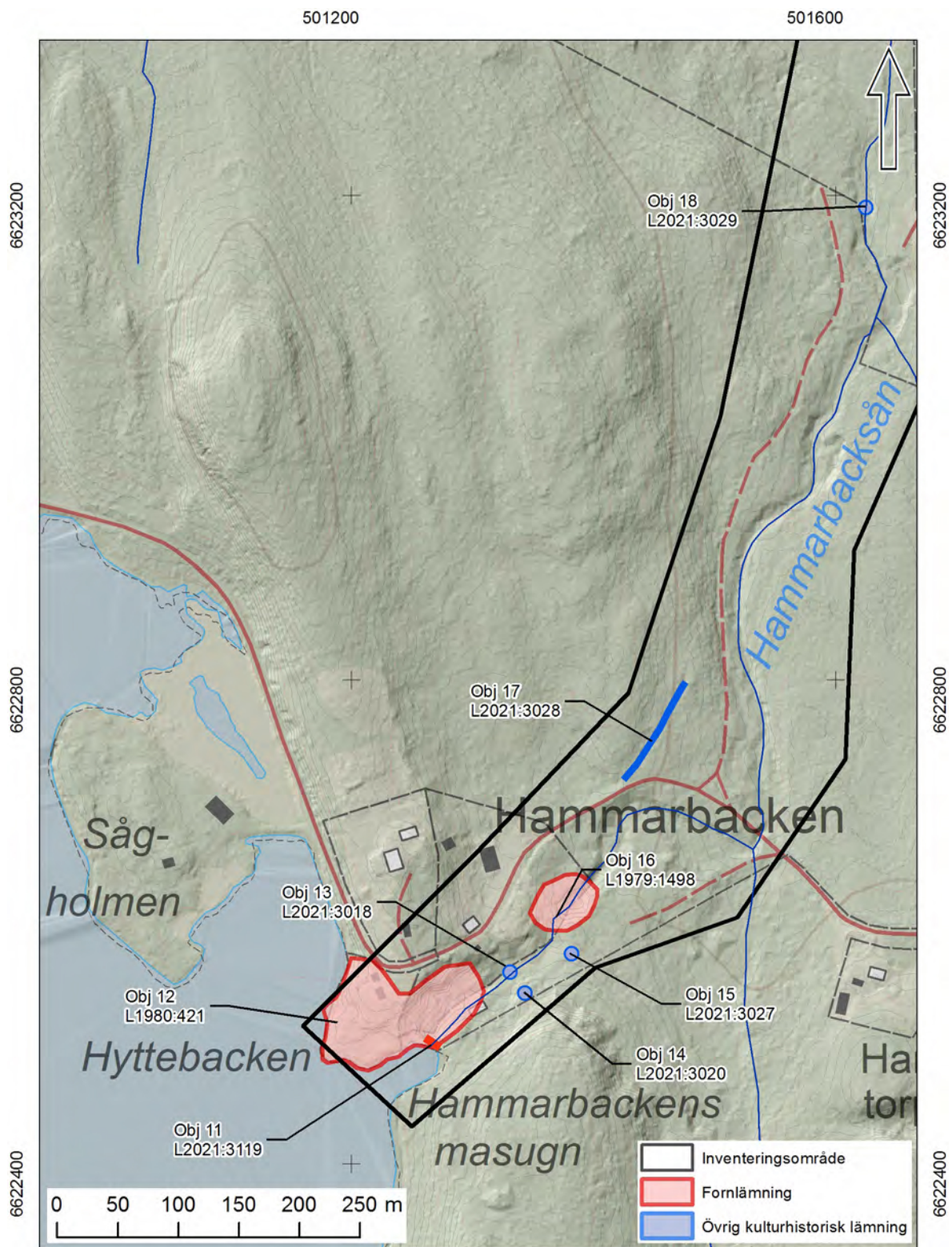
### *Objekt 10: Bro – L2021:2985*

Bro med kallmurade stenfästen, inte längre i bruk. I kartan från år 1794 ses en väg, mellan sågen och byn (Objekt 2 och 7) (LMS 1794:S46-77:2). Vägen var ännu i bruk enligt ekonomiska kartan från år 1957 (RAK 1957:J133-11Fa59). På var sida av strandkanten är brofäste av sten med en bredd om 5 meter, bestående av fyra synliga skift av 0,2–0,6 meter stora stenar med en sammanlagd höjd om 1,5 meter. Brofästena delvis utrasade i vattendraget. Bron uppfyller Kulturmiljölagens tre kriterier för fornlämning. Den är varaktigt övergiven, av äldre tiders bruk och uppförd före år 1850.

- *Antikvarisk bedömning: fornlämning*



## Hammarbacken



Figur 26. Objekt-karta över lämningar längs Hammarbacksån. Skala 1:5 000.





Figur 27. Gränsjöns damm, Objekt 11, sedd från sjösidan där dammkroppen utgörs av betong. Foto från nordväst.



Figur 28. Gränsjöns damm, Objekt 11, sedd från Hammarbacksån varifrån dammens ursprungliga murning är synlig. Dammen är anlagd i två nivåer med en gråstensmur nederst och sinnersten överst. Foto från nordöst.

## Objekt 11: dammvall – L2021:3119

Hålldam, ännu reglerande. Ursprungligen hålldamm till tre hyttor nedströms Hammarskogsån. Dammkroppen är 30×4,5 meter i nordvästlig-sydöstlig riktning och 4 meter hög. Bestående av betong på toppen och mot sjösidan i sydväst. I betongen, överst på dammen, är årtalet 1977 inrstat. Tre dammöppningar bestående av två dammluckor med spettluckor i nordväst och en överfallsöppning i sydöst. Nedströms (nordost) är dammkroppen delvis fodrad med betong invid dammluckorna. I övrigt bestående av sinnersten överst, i sju skift med en höjd av omkring 2 meter. Underst murad med i fem oregelbundna skift med en höjd om 2 meter. Dammen är omnämnd i ett bergstingsprotokoll från år 1811, där anläggandet av Hammarbackens masugn behandlas. Hyttlagen i Danshyttan och Guldsmedshyttan uttrycker oro över den framtida vattentillgången (Domböcker 1808–1819:339). Danshyttans och Guldsmedshyttans hyttlag anges ha "urgamla rättighet" till vattenbehov från Gränsjön "... som varit och blir

dammsjö för Gränshytte, Danshytte och Guldsmedshytte hyttlag...". Dammens tillkomst bör därmed vara samtida med de nedströms belägna hyttorna som anlades under 1530-talet och dammens ursprungliga syfte var att agera hålldamm åt hyttorna.

Den äldsta delen av dammen utgörs sannolikt av den nedre delen bestående av murad gråsten medan dess övre del av sinnersten anlagts i samband med eller efter anläggandet av Hammarbackens masugn. Under tidigt 1900-tal har dammen anpassats för flottning och delvis överstruktits med betong.

Dammen uppfyller Kulturmiljölagens tre kriterier för fornlämning. Den är äldre än 1850, dess ursprungliga syfte som hålldamm till hyttorna nedströms har övergivits. Hålldammens koppling till hyttverksamheten representerar äldre tiders bruk.

- Antikvarisk bedömning: fornlämning





Figur 29. Hyttområdet sedd från nordöst. En timmerränna har anlagts för att leda timmer ned till Hammarbacksån, sannolikt på grund av det höga fallet, och för att även leda timmer ned till ytterligare en ränna (Objekt 17).



Figur 30. Vy över hyttområdet (Objekt 12) sedd från dammen (Objekt 11). Här ses den terrasserade muren vara anlagd invid vattendraget. Foto från sydväst.

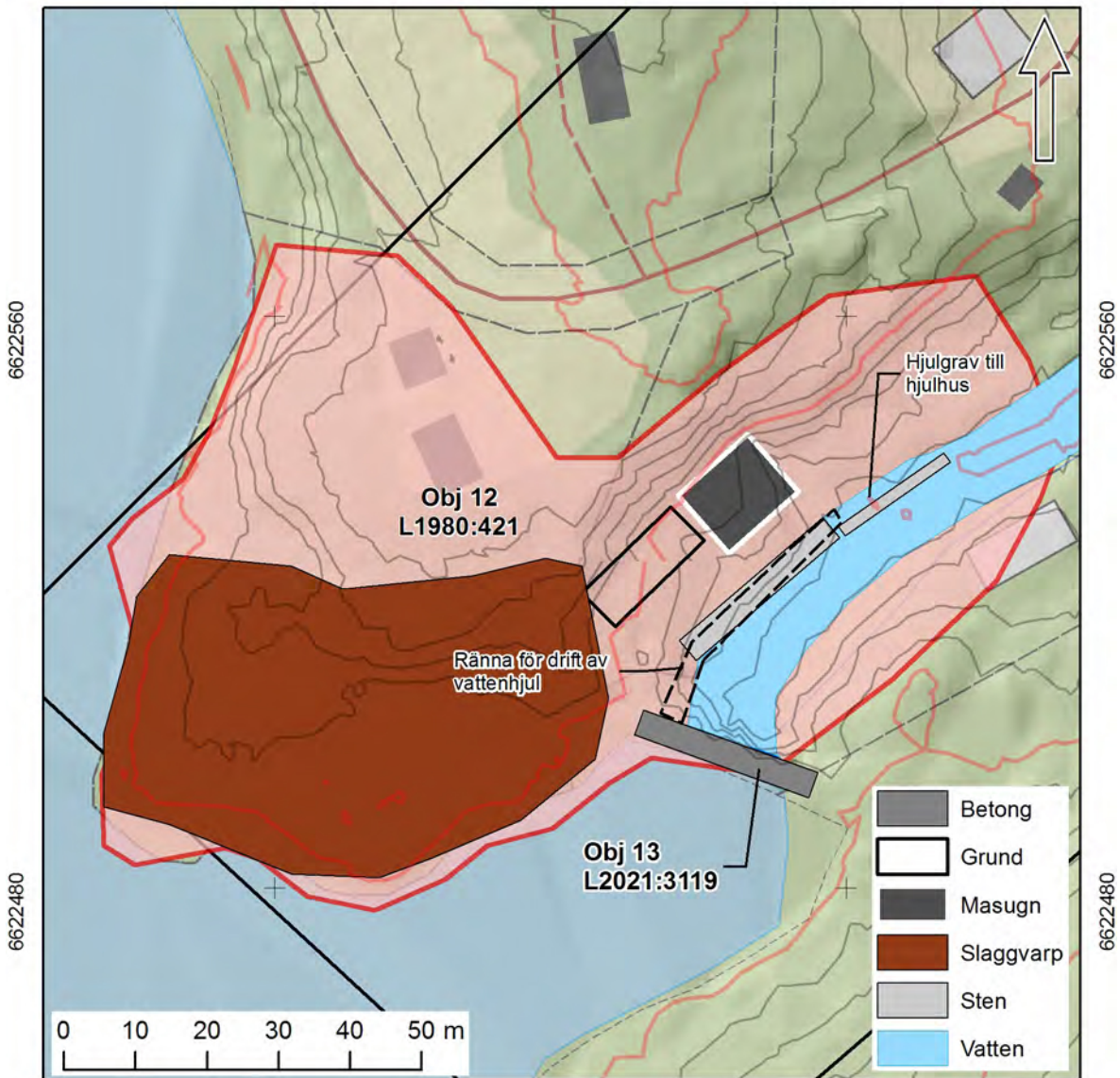
## Objekt 12: Hyttområde – L1980:421

Hyttområde för Hammarbackens masugn, inom ett område om 130×40–80 meter i ostnordostlig-västsydvästlig riktning. Masugnen var i drift mellan åren 1812–1874. Inom området finns en stående hyttruin till masugnen, slaggvarp, rostbås, kanal, terrassmur och husgrund. Samtliga ingående lämningar är belägna längs vattendragets nordvästra sida, förutom slaggvarpen som är belägen längs Gränsjöns strand. Hyttan och dess tillhörande byggnader är anlagda i en omkring 40–50 meter bred dalgång som är mellan 4–9 meter. Hyttan har erhållit vattenkraft via en ännu befintlig damm (Objekt 11) vid Gränsjöns utlopp i Hammarbacksån, i hyttområdets sydvästra del. Närmast dammen, vid vattendraget, finns en terrassmur omkring 25 meter långt, 3 meter bred och 2 meter hög, parallellt med vattendraget. Terrassmuren har sannolikt utgjort stöd åt den vattenränna som ledde vatten till masugnens vattenhjul, vars rester syns i form en 25 meter lång



501200

501280



Figur 31. Schematisk kartering av Hammarbackens hyttområde (Objekt 12). Ingående lämningar påträffas främst längs vattendragets nordvästra sida och utgörs av en terrassmur och del av ett hjulhus. Skala 1:1 000.

hjulgrav med stödmur i vattendraget. Stödmuren 2 meter bred och 1 meter hög. På ett foto från sent 1860-tal (se figur 14) ses hjulhuset vara anlagt tvärs över vattendraget. Nordväst om terrassmuren är ruinen efter masugnen, 10×10 meter stor och 7 meter hög. På ett foto från år 1912 syns en timmerränna vara anlagd ovanpå vattendraget, vilandes på stockar som lagts tvärs över det samma (Hammarbackens hembygdsförening). På foto över samma plats från år 1945 syns att rännan är borta, vilket antyder att flottning av sträckan upphört vid denna tid. Lämningen uppfyller Kulturmiljölagens tre kriterier för *fornlämning*. Den är varaktigt övergiven, av äldre tiders bruk och uppförd före år 1850.

- Antikvarisk bedömning: *fornlämning*





Figur 32. Det sydöstra brofästet hörande till Objekt 13. Kallmurade brofästen. Foto från nordväst.

### Objekt 13: Bro – L2021:3018

Bro med kallmurade brofästen på vardera sidan om vattendrag. Inte längre i bruk. Vattendraget vid bron är omkring 4 meter brett. Brofästet i sydöst är kallmurat och omkring sex meter bred, bestående av fyra skift med en sammanlagd höjd om 1,5 meter. Stenarna utgörs av huggen sten med en varierande storlek om 0,4–0,8 meter i storlek. I nordväst är brofästet såpass kraftigt övertorvat att inga skift kunde observeras. På vardera sida återfinns en tydlig vägvall om 4 meters bredd med en längd om 1–2 meter. Bron är synlig första gången i Ekonomiska kartan från år 1957 men bör vara anlagd under sent 1800-tal och samtida med de torp som finns på den sydöstra sidan om vattendraget (se Objekt 14 och 15) (RAK 1957:J133-11F4b68). Då bron inte med säkerhet kan tillskrivas en närmare datering än 1900-tal bedöms den som övrig kulturhistorisk lämning.

- *Antikvarisk bedömning:*  
*övrig kulturhistorisk lämning*



Figur 33. Foto från år 1945 som visar bron (Objekt 13), den vitrappade "mjölnarbostaden" (Objekt 15) och "Lundquist's hus" (Objekt 14) (Hammarbackens hembygdsförening).





Figur 34. Lundquist's hus (Objekt 14) närmast i bild, år 1910. Här ses rampen av kallmurad sten leda till övervåningen. Notera timmerrännan på andra sidan vattendraget (Hammarbackens hembygdsförening).

### Objekt 14: Lägenhetsbebyggelse – L2021:3020

Lägenhetsbebyggelse "Lundquist's hus" (i folk-mun) anlagd i sydvästslutning. Bestående av en terrasserad ramp, 3×2 meter i nordvästlig-syd-östlig riktning och 1,5 meter hög i nordväst. Inga synliga rester efter husgrunden kunde observeras. Jord från slänten förefaller ha rasat ned och täcker möjligen husgrunden.

Rampen är byggd av kallmurade stenar 0,2–0,8 meter stora i fyra oregelbundna skift. Huset förekommer i äldre fotografier från tidigt 1900-tal och på motsatt sida av vattendraget finns informationsskylt om huset. Utifrån fotografier förefaller huset varit omkring 15×6. Enligt skylt beboddes huset under tidigt 1900-tal av fyra hushåll. Huset revs under sent 1900-tal. Dess exakta ålder har inte kunnat fastställas inom ramen för detta projekt. Platsen saknar namn i husförhör (1841-1891) och saknar namn i ekonomkartan från år 1957 (RAK 1957:J133-11F4b68). Då lämningen inte med säkerhet dateras vara äldre än år 1850 bedöms den som *övrig kulturhistorisk lämning*.

- *Antikvarisk bedömning:  
övrig kulturhistorisk lämning*

### Objekt 15: Lägenhetsbebyggelse – L2021:3027

Husgrund, 17×7 meter stor i nord-sydlig riktning, bestående av en enkel syllfot 0,2–0,4 meter hög av natursten och sinnersten, Syllstenarna är 0,2–0,6 meter stora. Husgrundens inre del är beväxt med tät lövsly, emellertid finns en synlig rumsindelning med ett 7×6 meter stort rum i husets norra del, med öppning i syllfoten i väst. Även i husgrundens södra del fanns öppning i väst. Byggnaden förekommer i äldre fotografier från tidigt 1900-tal. Enligt fotografierna har byggnaden varit rappad med ljus färg, sannolikt reveterad timmerbyggnad.

På motsatt sida om vattendraget finns en informationsskylt som anger att det varit mjölnarbostaden (Hammarbackens hembygdsförening). Den förste mjölnaren vid Hammarbacken var Carl Erik Sundling som inflyttade år 1847, men utflyttade redan efter ett år, kort efter att hans hustru och första barnet, en dotter, dött i barnsäng (Husförhör 1841–1850:60). Kartor som anger att denna plats varit mjölnarbostad saknas. Då en klar koppling mellan en karta som pekar ut platsen för husgrunden som mjölnarbostad saknas, kan det inte, utifrån en källkritisk aspekt, bedömas

vara fastställt att det rör sig om den i husförhörlängder kända mjölnarbostaden. I detta fall bör kopplingen vara tydlig då lämningen i sådana fall skulle uppfylla Kulturmiljölagens tre kriterier för fornlämning. Att den är varaktigt övergiven, av äldre tiders bruk och uppförd före år 1850. Inom ramen för detta projekt har detta inte kunnat fastställas varför lämningen bedöms som *övrig kulturhistorisk lämning*.

- *Antikvarisk bedömning: övrig kulturhistorisk lämning*

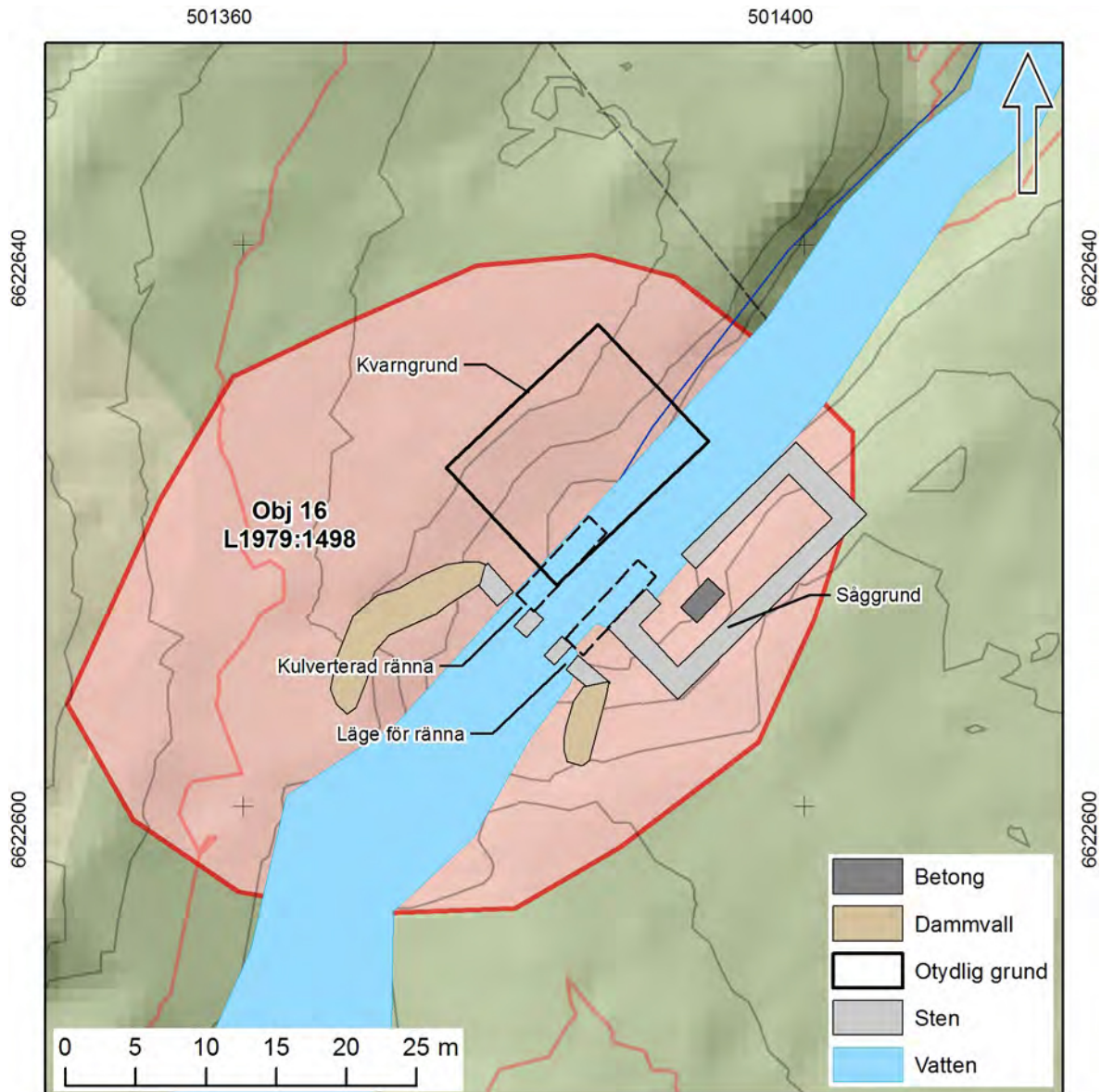
## *Objekt 16: Småindustriområde – L1979:1498*

Kvarn- och sågområde med tillhörande damm, inom ett 60×40 meter stort område i nordöstlig-sydvästlig riktning. Både sågen och kvarnen förekommer i häradskartan från 1864–67. Den förste mjölnaren i Hammarbacken inflyttade år 1848, vilket även antyder tidpunkten för då kvarnen uppförts. Kvarnens brukningstid har inte kunnat fastställas. Tillkomsten för sågen har inte kunnat fastställas men bör vara samtida med kvarnen då dammen anpassats för att ge vatten åt båda anläggningarna. Enligt skylt uppsatt av Hammarbackens hembygdsförening var sågen i bruk fram till år 1926 då Frövifors Bruks AB anlade en ny såg på Sågholmen i Gränshyttan. Denna uppgift har, inom tidsramen för detta projekt, inte kunnat fastställas genom närmare granskning av bruksarkiv eller tillgänglig litteratur. Dammen utgörs av två kallmurade landfästen och två plintar, vilka tillsammans bildar tre öppningar. De kallmurade partierna av dammen är mellan 4–7 skift höga med en sammanlagd höjd om 1,6–1,8 meter. Landfästena är 8–12 meter långa och 3 meter breda. Plintarna i vattendraget är 4 meter långa och 1–1,5 meter breda. Bredden på vattendraget är omkring 7–8 meter. I landsidan, på landfästena, är dammvallar av jord som i östra sidan om vattendraget är omkring 15 meter långa nordvästlig-sydöstlig riktning och är anlagda mot den naturliga slänten. Dammvallen på västra sidan är omkring 35 meter lång i nordvästlig-sydöstlig riktning. Nedströms dammen finns rester efter kvarngrund på den nordvästra sidan. Byggnaden har anlagts i sluttande terräng, i en sydöst sluttning. Inga tydliga strukturer efter husgrunden kunde påträffas då slänten främst utgörs av nedrasade stenar av varierande storlek. I vattendraget

syns lämningar efter kvarngrunden i form av en valvslagen kulvert, i linje med dammöppningen för kvarnen, som utgör rest efter inlopp till kvarnens hjulgrav för vattenhjulet. Vid kulvertens utlopp finns delar av kvarngrundens sydöstra hörn. Därutöver är kvarngrundens fullständiga utbredning svårtolkad. Spridda stenar av varierande storlek förekommer inom området. Emellertid förefaller dessa vara allt för få för att ha utgjort en utrasad syll. Med tanke på att kvarngrunden även är svårtydd inom resterande del är det möjligt att kvarnbyggnaden monterats ned varvid större delen av syllens tagits bort med undantag av den del som varit belägen i vattendraget. På den sydvästra sidan om vattendraget finns grunden till sågen. Grunden, som är av kallmurad sten, är 18×7 meter stor i nordöstlig-sydvästlig riktning, med en omkring 5 meter bred öppning, längs nordvästra långsidan för vattenhjulet. Även såggrunden är anlagd i sluttande terräng och är omkring 0,6 meter hög från marken längs sydöstra långsidan och 3 meter hög längs nordvästra långsidan. Kallmurad med som mest 9 skift, med ett flertal ögleformade ankarjärn. Centralt i byggnaden är en rektangulär betongplint, 2×1 meter stor och 3 meter hög, som utgjort fundamentet till ramsågen. Vid öppningen för hjulgraven på nordvästra långsidan ligger en cirka 4 meter lång turbinaxel, vilket tyder på att ett tidigare vattenhjul ersatts med en turbin. Lämningen uppfyller Kulturmiljölagens tre kriterier för *fornlämning*. Den är varaktigt övergiven, av äldre tiders bruk och uppförd före år 1850.

- *Antikvarisk bedömning: fornlämning*





Figur 35. Schematisk kartering av lämningarna inom Objekt 16, bestående av damm, kvarn och såg. Samtliga anläggningar har erhållit vattenkraft via en ränna från egen dammlucka. Skala 1:500.





Figur 36. Dammens mittpelare inom Objekt 16. Foto från nordväst.





Figur 37. Vy över Objekt 16 från nordöst. Till vänster i bild ses en del av sågen med rester efter vattenhjulet i vattendraget intill. Rännan har varit anlagd på land framför sågbyggnaden. På andra sidan vattendraget ses rester efter kvarnen. En björk har lyckats falla i linje med kvarnens vägglinje. Bakom björkens stam anas den valvslagna kulverten och del av byggandes sydöstra hörn.



Figur 38. Den kallmurade såggrunden inom Objekt 16, sedd från nordväst.





Figur 39. Den grävda flottningsrännan (Objekt 17) som ledde vatten från dammen vid Gränshyttan (Objekt 11) till Skomakartorp. Foto från sydväst.

### Objekt 17: Flottningsanläggning – L2021:3028

Flottningsränna, 100 meter lång i nordöstlig-sydvästlig riktning. Utgörs av dike med vallar med en sammanlagd bredd om 8–10 meter. Diket är 2 meter brett överst och 1,5 meter brett i botten, 1–1,3 meter djupt. I sidorna omges diket av uppkastade jordvallar som är 2–3,5 meter breda och 0,3–0,6 meter höga. Rännan är djupast och bredast i dess sydvästra ände vilket avtar i den nordöstra änden. Flottningsrännan löper förbi ett parti av vattendraget med skarpa kurvor, vilket sannolikt varit orsaken till att rännan anlades. Ursprungligen kan rännan utifrån äldre fotografier bedömas ha varit sammanlagt cirka 400 meter lång och utgått från Gränshyttandammen (Objekt 11),

anlagd på land på västra sidan om vattendraget. Dock saknas tydliga fysiska spår av denna sträcka, där rännan enligt äldre fotografier, vilade på träbockar på marken. Syftet med den längre sträckan har varit att leda timret förbi kvarn- och sågområdet (Objekt 16) i det fall sågen inte varit slutmål. Lämningen bedöms ha tillkommit efter år 1850 varför den antikvariska bedömningen blir *övrig kulturhistorisk lämning*.

- *Antikvarisk bedömning:  
övrig kulturhistorisk lämning*





Figur 40. Det sydvästra brofästet (Objekt 18) vid Skomakartorp. Foto från nordöst.

### *Objekt 18: Bro – L2021:3029*

Bro med brofästen i betong och kallmurad sten, idag med träspång över bron. Anlagd i öst-västlig riktning. Östra brofästet består av betong, omkring 3 meter bred och 0,8 meter hög. Öster om brofästet är en stig mot bebyggd tomt (Skomakartorp). Västra brofästet är av kallmurade sten i två skift med en höjd om 0,8 meter. Stenarna är 0,5–0,8 meter stora. Bron är synlig i karta från år 1840 där den förbinder Skomakartorp med den väg som löper parallellt med vattendraget längs dess västra sida (se LMS 1840:S46-34:2). Då bron ännu är i bruk bedöms den som övrig kulturhistorisk lämning.

- *Antikvarisk bedömning:  
övrig kulturhistorisk lämning*

## Tolkning

### *Nyberget – Dammsjöån*

Dammsjöån har under historisk tid blivit flitigt nyttjad för sin vattenkraft. Äldsta belägget för byn och hyttan kan föras till sent 1530-tal. Läget har varit mycket fördelaktigt då vattendraget är beläget mellan två sjöar där möjlighet funnits att anlägga en hålldamm inom en relativ närhet till byns hytta (Objekt 5). Vidare har terrängen kring vattendraget utgjorts av svaga sluttningar och flack mark, vilket medgivit att bebyggelse (Objekt 2) kunnat uppföras runt hyttan, med omgivande inägor till odlingsjord och hagmark. Därmed uppvisar Nybergets by stora likheter med intilliggande byar som Gränshyttan och Danshyttan. Samtliga byar omger en hytta invid vattendraget. Nyberget är därmed en typisk bergsmannaby. Dammsjöån är omkring 630 meter lång varvid Nybergets bytomt upptar 400 meter längs med vattendraget.

Samtliga lämningar längs Dammsjöån, förutom flottningsanläggningen (Objekt 9) härrör därmed till stor del från aktiviteter kopplade till bytomten och hyttan. Som miljöer ska bergsmannabyarna inte betraktas som väsensskilda från varandra då de ingår i en gemensam tradition som karakteriseras av att både bergsbruket och jordbruket utgjort delar i gårdarnas försörjning. Därmed anpassades vattendraget att driva både hyttan och såg- och kvarnområdet. I fallet med Dammsjöån har dessa aktiviteter samlats inom en begränsad sträcka på grund av vattendragets ringa längd.

Vattenbruksanläggningarna har styrts med hjälp av tre dammar av vilka enbart hålldammen (Objekt 1) finns kvar. Hålldammen vid Dammsjöns utlopp i Dammsjöån magasinerade sjöns vatten inför vidare färd till hyttan (Objekt 5) och såg- och kvarnområdet (Objekt 7 och 8). Uppströms hyttan har en damm funnits som styrt vatten till hyttans vattenhjul. Spår efter dammen syns i form av en terrasserad mur (Objekt 4) som utgjort del i ett vattenmagasin som funnits omedelbart uppströms hyttområdet, synligt i en karta från år 1794.

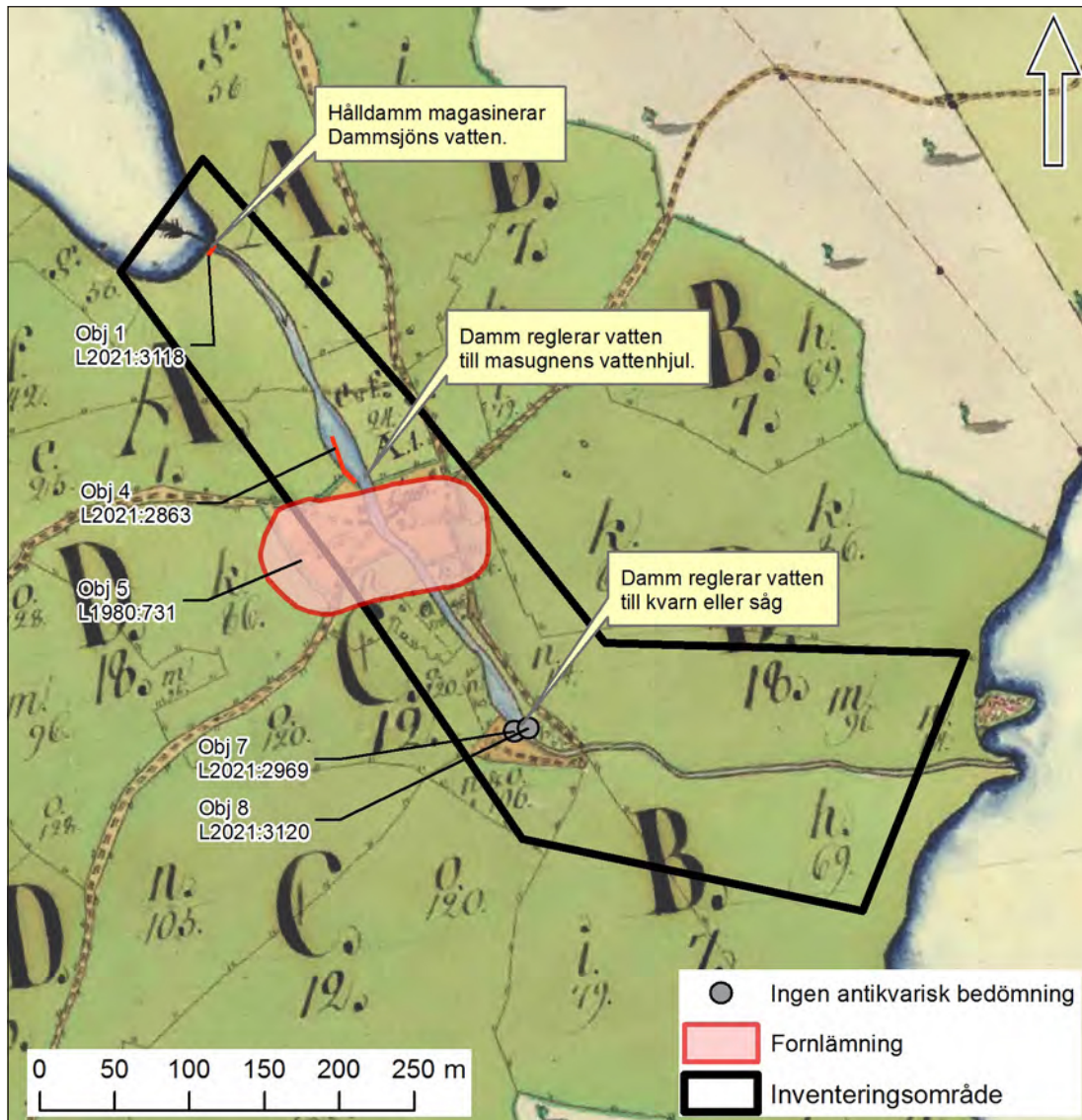
Likaså har en damm funnits nedströms hyttan vid såg- och kvarnområdet (Objekt 7 och 8) som fördelat vatten mellan sågen och kvarnen. Då kvarnen såldes under tidigt 1800-tal grävdes istället en kvillfåra för sågens drift. I samband med

att Dammsjöån anpassas för flottnings under sent 1800-tal- tidigt 1900-tal revs troligen de kvarvarande lämningarna som hörde till hyttverksamheten och kvarnen. Under 1900-talets andra hälft anläggs en väg genom sågtomten varefter dessa lämningar försvinner.

Förutom de lämningar som kan kopplas till vattenkraftsutnyttjandet finns lämningar efter tre broar över Dammsjöån (Objekt 3, 6 och 9). En fjärde bro som ska ha varit belägen inom hyttområdet och utgjort landsväg genom byn påträffades inte. De registrerade broarna hörde till enskilda vägar som bundit samman olika delar av byn och främst nyttjats av byborna själva, exempelvis till en enskild gård, eller till bysågen.

Som flottningsled var Dammsjöån lika betydelsefull för flottledens ägare som för bergsmännen då hyttan var i bruk. Via Dammsjöån kunde timmer hämtas som avverkat i området runt Dammsjön. Timret flottades ned till Gränssjön varifrån möjligheterna till slutmål var många och omnämns i senare stycke.





Figur 41. Karta över Dammsjöån år 1794 med de tre dammarna som nyttjats för att driva vattenkraftsanläggningarna. Emellertid finns enbart hålldammen kvar medan övriga sannolikt rivits i samband med flottledens inrättande. Skala 1:5 000.

## *Hammarbacken - Hammarbäcken*

Innan Hammarbackens masugn anlades år 1812 fanns en damm som utgjorde hålldamm (Objekt 11) till hyttorna Gränshyttan, Danshyttan och Guldsmedshyttan, som låg nedströms. Dammen anges i ett bergstingsprotokoll, från år 1811 och har nyttjats av hyttorna med "urgammal rättighet", vilket antyder att dammen sannolikt anlades i samband med hyttorna, det vill säga vid tiden kring 1530-talet. Förutom dammen finns inga spår i de skriftliga källorna som tyder på att sträckan Hammarbacksån nyttjats för sin vattenkraft förrän under tidigt 1800-tal.

Vid Hammarbacken anlades Hammarbackens masugn år 1812, finansierad av brukspatron Cederborg, Rockhammars bruk och hyttorna i Nyberget och Gränshyttan som sammanslagits i ett hyttlag.

Hammarbackshyttan utgör ett tidigt steg i industrialiseringen av järnhanteringen i Bergslagen. De äldre protoindustriella och småskaliga masugnarna i de berörda byarna ersattes av en större, moderniserad masugn, som drevs i regi av ett järnbruk. Vid Hammarbacken kom ett mindre samhälle att byggas upp som en följd av industrialiseringsprocessen, då även en kvarn och en såg anlades på platsen. Bostäderna utgjordes bland annat av en mjölnarbostad, en hyttmästarbostad och en lanthandel. Därmed kan området kring Hammarbacken, med de registrerade lämningsarna och de befintliga bostäderna, ses som en sammanhållen kulturmiljö som ger uttryck för industrialiseringsprocessen av järnbruket i de tidigare hyttbyarna.

Senare kom även flottningen med det tillhörande arbetet i skogarna att spela en viktig roll för områdets fortsatta ekonomiska resursutnyttjande då nedgången inom järnhanteringen ersattes av den uppåtgående träindustrin under slutet av 1800-talet och tidiga 1900-talet. I fallet med Hammarbacksån anlades en omkring 400 meter lång flottningsränna (Objekt 17) på land, som ledde timret förbi kvarn-och sågområdet (Objekt 16) samt förbi ett parti av ån med mycket skarpa krökar. Norr om flottningsrännan utgörs fysiska spår efter flottningsverksamheten främst av rensvallar som kantar vattendragets stränder. Rensvallarna påträffades längs nästintill hela sträckan av både Dammsjöån vid Nyberget och längs Hammarbacksån och utgörs främst av uppbyggda stenar längs vattendragen.

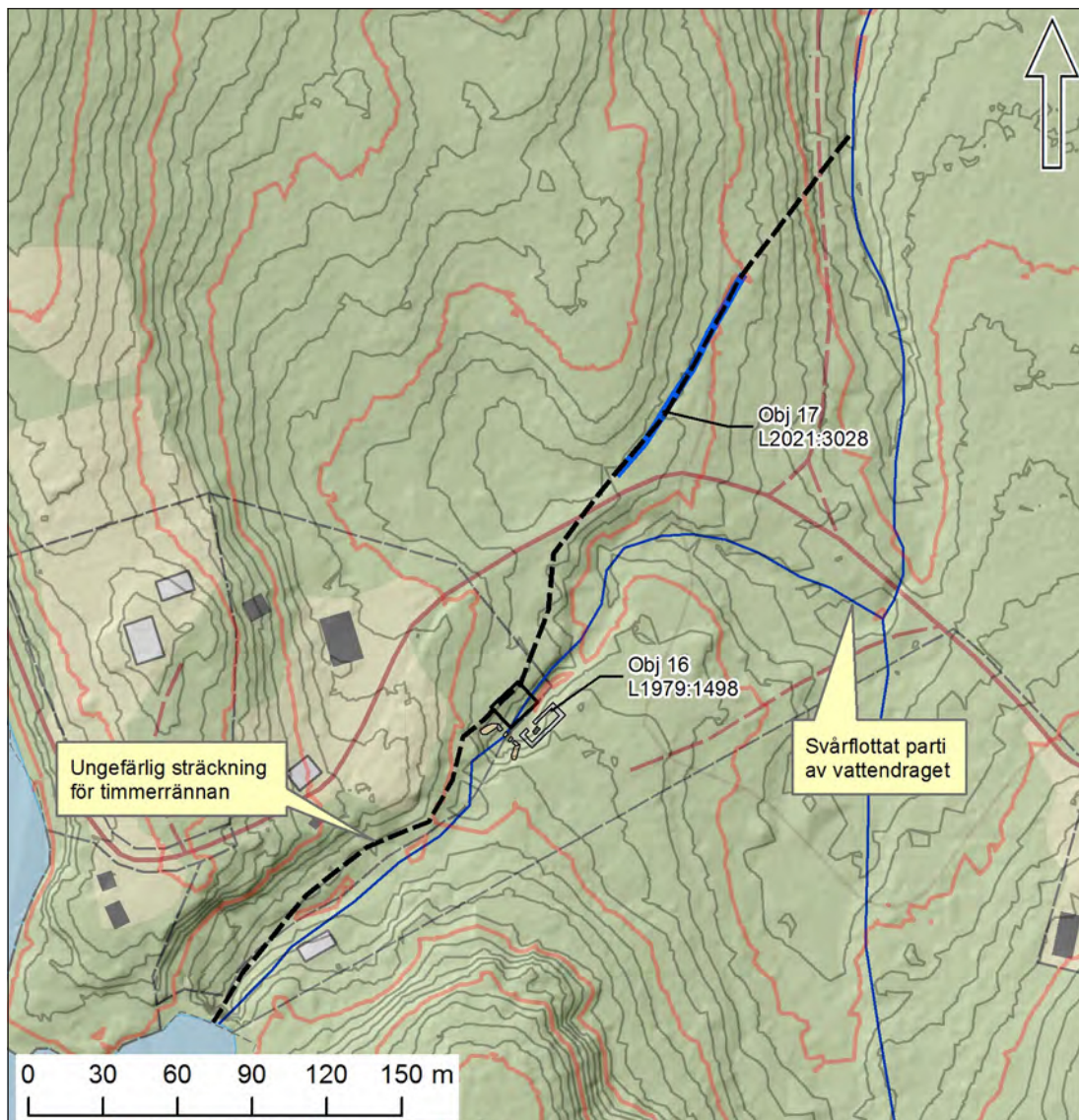
## *Flottning*

Flottleden vid Hammarskogsåns vattensystem, vilken Dammsjöån och Hammarbacksån utgjorde del av, ägdes av Guldsmedshytte AB och senare av Frövifors Bruk AB. Deras ägor baserades på mark som förvärvats av Rockhammars Bruk och brukspatron Cedeberg, vilka främst bedrev bergsbruk i området under 1800-talet. Deras främsta intresse stod i att nyttja skogen som bränsle till masugnen. Inom Hammarbacken fanns en såg (Objekt 16) och man kan ställa sig frågan huruvida flottning därmed redan bedrevs sedan sågen uppförts kring mitten av 1800-talet? Detta bör ha varit möjligt men har i så fall skett på bekostnad av att masugnens vattenhjul inte kunnat vara i drift samtidigt då timmerrännan och masugnens vattenränna nyttjat samma dammlucka (Objekt 11, se figur 32). I detta fall ledde timmerrännan timret från dammens höga fall ned till vattendraget för vidare flottning ned till såg-och kvarnområdet. Från sågdammen bör en spelbrygga eller dylik anordning ha funnits som möjliggjorde att stockarna kunde dras in i sågbyggnaden. Utifrån ett fotografi över kvarn-och sågområdet från 1890-tal (se figur 15) går det dock inte att tydligt urskilja någon sådan anordning. För vidare flottning förbi kvarn-och sågområdet (Objekt 16) utgjorde emellertid anläggningarna ett hinder. Att låta timret släppas genom kvarn-och sågdammen vore att utsätta byggnaderna för risk att skadas. För att kringgå detta hinder anlades en 400 meter lång timmerränna (objekt 17) som även den utgick från dammen (Objekt 11) vid Gränsjön men som var anlagd på land längs vattendragets nordvästra sida. Tack vare rännan kunde också ett meanderande parti av Hammarbacksån undvikas. Av timmerrännan är numera enbart en sträcka om 100 meter synlig i form av ett grävt dike.

Syftet med sågen vid Hammarbacken var att tillgodose det regionala behovet av virke. Förutom husvirke behövdes byggnadsmaterial även till områdets verksamma gruvor med dess ställningar, gruvlavar, konstgångar, rännor och uppfodringsanläggningar och inte minst till den så kallade Gullblankabanan (L2020:2314) som var en järnväg som förband Guldsmedshyttan med gruvorna i Gullblankafältet och som anlades under tidigt 1900-tal.

Under den period då Guldsmedshytte AB bedrev flottningen, fördes timret längs hela Hammarskogsåns vattensystem ned till sjön Råssvalen.



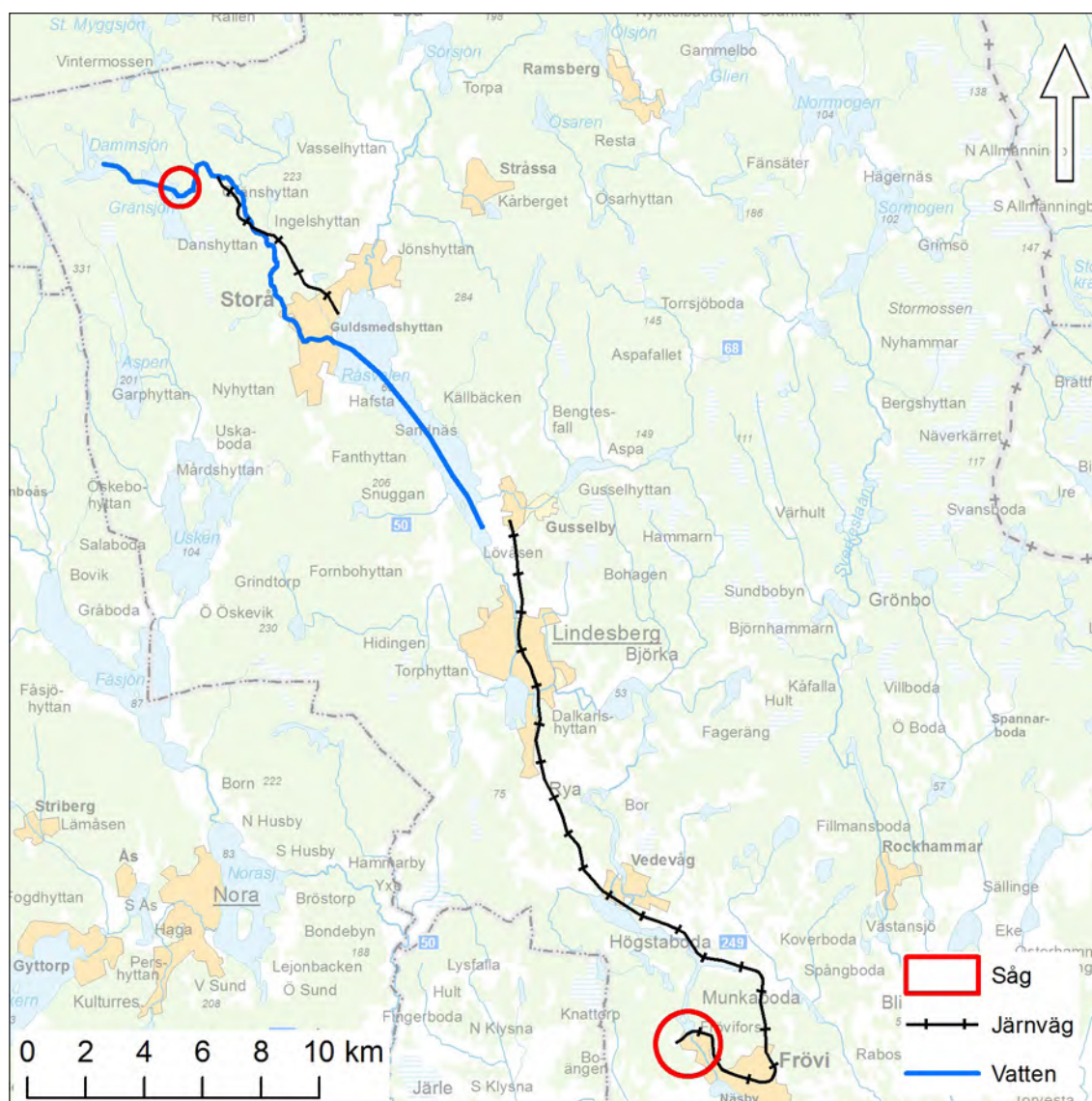


Figur 42. Ungefärlig ursprunglig sträckning för timmerrännan (Objekt 17) som nyttjats för att flotta timmer förbi kvarn- och sågområdet samt ett svårflottat parti med skarpa krökar i vattendraget. Skala 1:3 000.

Skogsvaktarrapporter från 1920-tal anger även att förutom Hammarskogsån nyttjades även den så kallade Gullblankabanen för att transportera timmer ned till Guldsmedshyttan.

Då Frövifors Bruks AB köpte upp flottleden vid Hammarskogsåns vattensystem år 1912 låg emellertid målet för timret längre bort. Frövifors såg (L1979:1459) låg omkring 30 kilometer sydväst om Hammarskogsåns utlopp i sjön Råsvalen. Sannolikt fördes det flottade timret till Frövifors såg med hjälp av järnväg. I detta fall spelades timret över sjön Råsvalen ned till Gusselby järnvägsstation för inlastning och vidare transport.

År 1926 anlade Frövifors Bruk en såg vid en holme, vid Hammarbacken, som kom att kallas Sågholmen. Därmed flyttades produktionen närmare råvarorna, vilket sannolikt bidrog till att flottleden därefter upphörde att nyttjas. Fotografier från 1930-talet över området kring Hammarbacken visar att den tidigare trärännan som löpt förbi kvarn- och sågområdet då försvunnit



Figur 43. Möjligheterna att transportera timret var många och beroende av dess slutdestination, vilket varierade beroende på vem som var flottledens ägare. Som längst flottades timret ned till sjön Råsvälen i höjd med Gusselby järnvägsstation för vidare transport med tåg till Frövi Bruks såg. Som kortast flottades timret till sågen vid Sågholmen eller Hammarbacken.



## Referenser

### *Tryckta källor*

- Anrep 1872. *Svenska släktboken: första serien, volym 2*. Stockholm
- Blomberg, D. 1936. *Bergsmän och borgare: minnen och anteckningar från en gammal svensk bygd*. Stockholm
- Carlberg, J.O. 1879. *Historiskt sammandrag om svenska bergverkens uppkomst och utveckling*. Stockholm
- Landeholm, S. 2003. *Linde bergslag – en sammanställning över de bergshistoriska lämningarna i Linde och Ramsbergs socknar. Atlas över Sveriges bergslag*. Riksantikvarieämbetet, Järnkontoret Bergshistoriska utskottet Serie H 116
- Länsstyrelsen i Örebro län, Ecogain. 2019. *Uppföljning av rivna dammar*
- Rönngren, J. 2015. *Schaktningsövervakning i Nybergets hytta. Arkeologisk förundersökning*. Arkeologgruppen AB rapport 2015:01
- Rönngren, J. 2020. *Inventering av Hammarskogsån – mellan Gränshyttan och Guldsmedshyttan. Kunskapsunderlag*. Arkeologgruppen AB rapport 2020:28

### *Kartor och arkivmaterial*

#### HISTORISKA LANTMÄTERIAKTER

##### ARKIVCENTRUM ÖREBRO

Ramshytte bruksarkiv. F3:2

##### LANTMÄTERISTYRELSENS ARKIV (LMS)

1688. Geografisk karta, Ramsbergs socken, akt: S8:15

1703–04. Geografisk karta, Lindesbergs bergslag och socken, akt: S46-1:1

1794. Storskifte, Nyberget, akt: S46-77:2

1838. Nyberget. Laga skifte, akt: S46-77:3.

1840. Gränshyttan, Laga skifte, akt: S46-34:2

##### LANTMÄTERIMYNDIGHETERNAS ARKIV (LMA)

1795. Storskifte, Nyberget, akt:18-LIN-61.

1842. Laga skifte, Nyberget, akt:18-LIN-259

##### LINDESBERGS KYRKOARKIV

Husförhörslängder för Lindesbergs (Linde) landsförsamling (bergsförsamling). 1841–1850

##### LANDSARKIVET I UPPSALA

Frövifors bruksarkiv, E 1 P:3, Skogsvaktarerapporter.

RIKETS ALLMÄNNA KARTVERKS ARKIV (RAK)

1864–67. Häradsekonomska kartan, akt: Flögfors J112-81-20.

1957. Danshyttan, ekonomiska kartan, akt: J133-11F4b68

1957. Vintermossen. Ekonomiska kartan, akt: J133-11Fa59.

1982. Danshyttan, ekonomiska kartan, akt: J133-11F4b83

1982. Vintermossen, ekonomiska kartan, akt: J133-11F5a83

RIKSARKIVET

Bergmästaren i Nora m.fl. bergslag 1607–1874, Lindesbergs och Ramsbergs bergtingsrätts protokoll (domböcker). Åren 1818–1819.

## *Webbmaterial*

[www.hammarbacken.eu](http://www.hammarbacken.eu) – Hammarbackens hemsida med fotoarkiv.

[www.digitaltmuseum.se](http://www.digitaltmuseum.se) – Tekniska museet, id nr: TEKA0013110.





Arkeologgruppen AB

---

RAPPORT 2021:33

