

ARKEOLOGGRUPPEN AB RAPPORT 2022:03

ARKEOLOGISK UNDERSÖKNING
I FORM AV SCHAKTNINGSÖVERVAKNING

Schaktningsövervakning vid Fellingsbro kastal



L1981:1888
Fellingsbro prästgård 3:1 och 1:2
Fellingsbro socken
Lindesbergs kommun
Västmanland
Leif Karlenby



ARKEOLOGGRUPPEN I ÖREBRO AB

Radiatorvägen 11, 702 27 Örebro

Telefon 019-609 04 10

www.arkeologgruppen.se

arkeologgruppen@arkeologgruppen.se

Översigtskarta över Örebro län med platsen för schaktningsövervakningen markerad i rött.



© 2022 Arkeologgruppen AB
Arkeologgruppen rapport 2022:03

Författare	Leif Karlenby
Kvalitetsgranskning	Ebba Knabe
Grafisk form	Nina Balknäs
Omslagsfoto	Kastalen i Fellingsbro.
Foto	Arkeologgruppen AB om inte annat anges i figurtexten.

Upphovsrätt, om inget annat anges, enligt Creative Commons licens CC BY.
Villkor finns tillgängliga på <http://creativecommons.org/licenses/by/4.0/deed.sv>

Fastighetskartan: © Lantmäteriet Dnr: R50223371_200001

Terrängkartan, samt GSD-Översiktskartan: Lantmäteriet (CC0)



ARKEOLOGGRUPPEN AB RAPPORT 2022:03

ARKEOLOGISK UNDERSÖKNING
I FORM AV SCHAKTNINGSÖVERVAKNING

Schaktningsövervakning vid Fellingsbro kastal

L1981:1888

Fellingsbro prästgård 3:1 och 1:2

Fellingsbro socken

Lindesbergs kommun

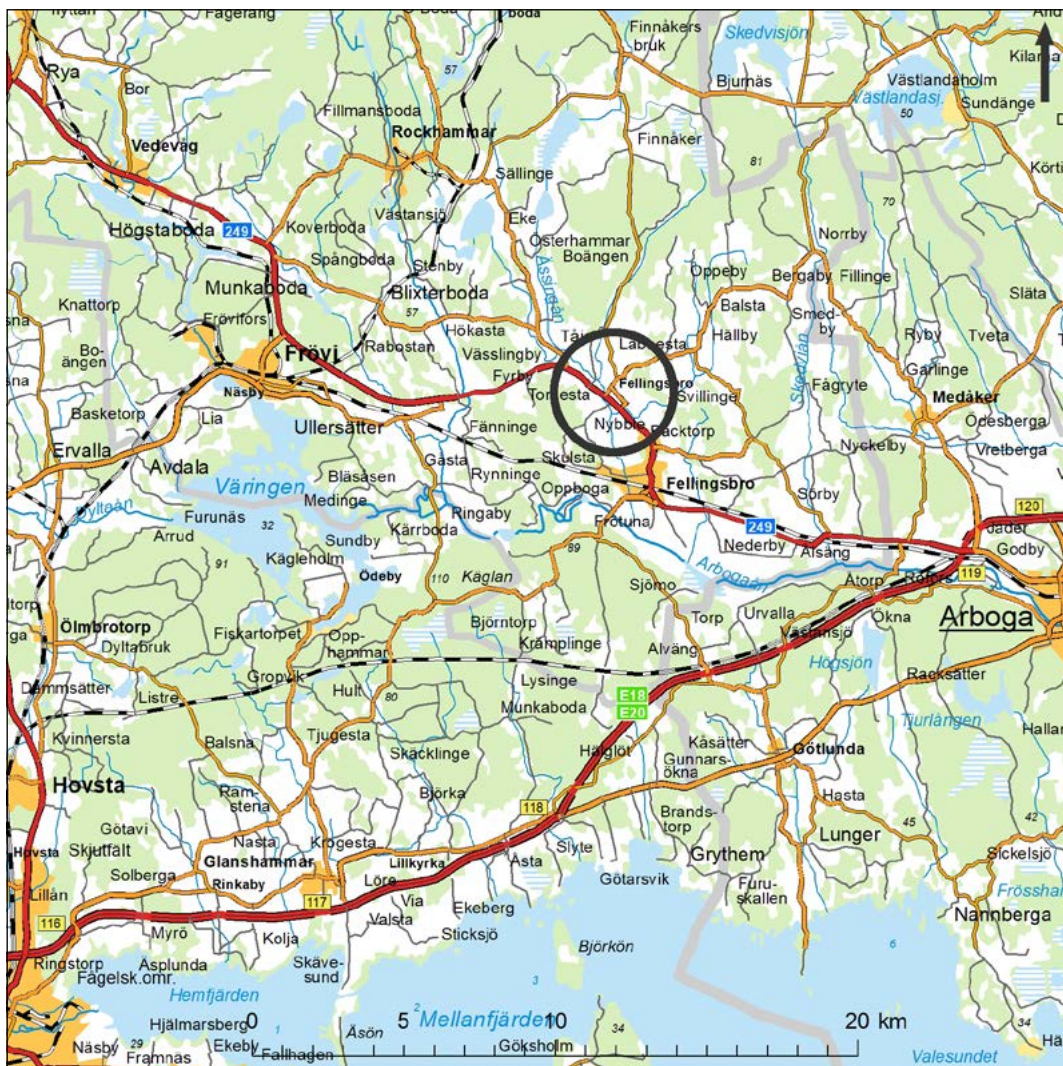
Västmanland

Leif Karlenby

Lst dnr 431-1622-2021

INNEHÅLLSFÖRTECKNING

Sammanfattning	5
Inledning	5
Bakgrund och kulturmiljö	7
Kyrkan och kastalen	7
Syfte och målgrupper	8
Metod och genomförande	8
Resultat	10
Tolkning	14
Utvärdering av resultaten i förhållande till undersökningsplanen	15
Referenser	16
Bilagor	18
<i>Bilaga 1. Schaktlista</i>	18
<i>Bilaga 2. Anläggningslista</i>	18



Figur 1. Karta över Fellingsbro med platsen för undersökningens läge markerad med svart ring. Skala 1:250 000.

SAMMANFATTNING

Nora Bergslags församling planerade att installera en bergvärmeanläggning i Fellingsbro kyrka. Arbetena innebar schaktning för ledningar från borrhålen som anlades i åkern öster om kyrkogården och upp till kyrkan. Schaktningsarbetena kom att utföras i anslutning till den medeltida kastal som finns bredvid kyrkan.

Två lämningar fanns i schaktet som grävdes i åkern öster om kyrkogården. Det rörde sig om ett kulturlager som verkade hårt trampat och som innehöll en del kolfnyk och något bränd lera (A200). Det innehöll inga föremål (med ett möjligt undantag från en sentida porslinsbit). Lagret gick in under de meter-tjocka fyllnadslager som bildar en terrassering av kyrkogården mot öster.

Det andra objektet var ett sentida utkastlager (avfallslager) något längre åt öster (A265). Även det var av obestämbar ålder. De flesta fynden var också här sentida, men bland dem fanns människoben. Förmodligen har de dumpats på platsen efter grävningsarbeten på kyrkogården.

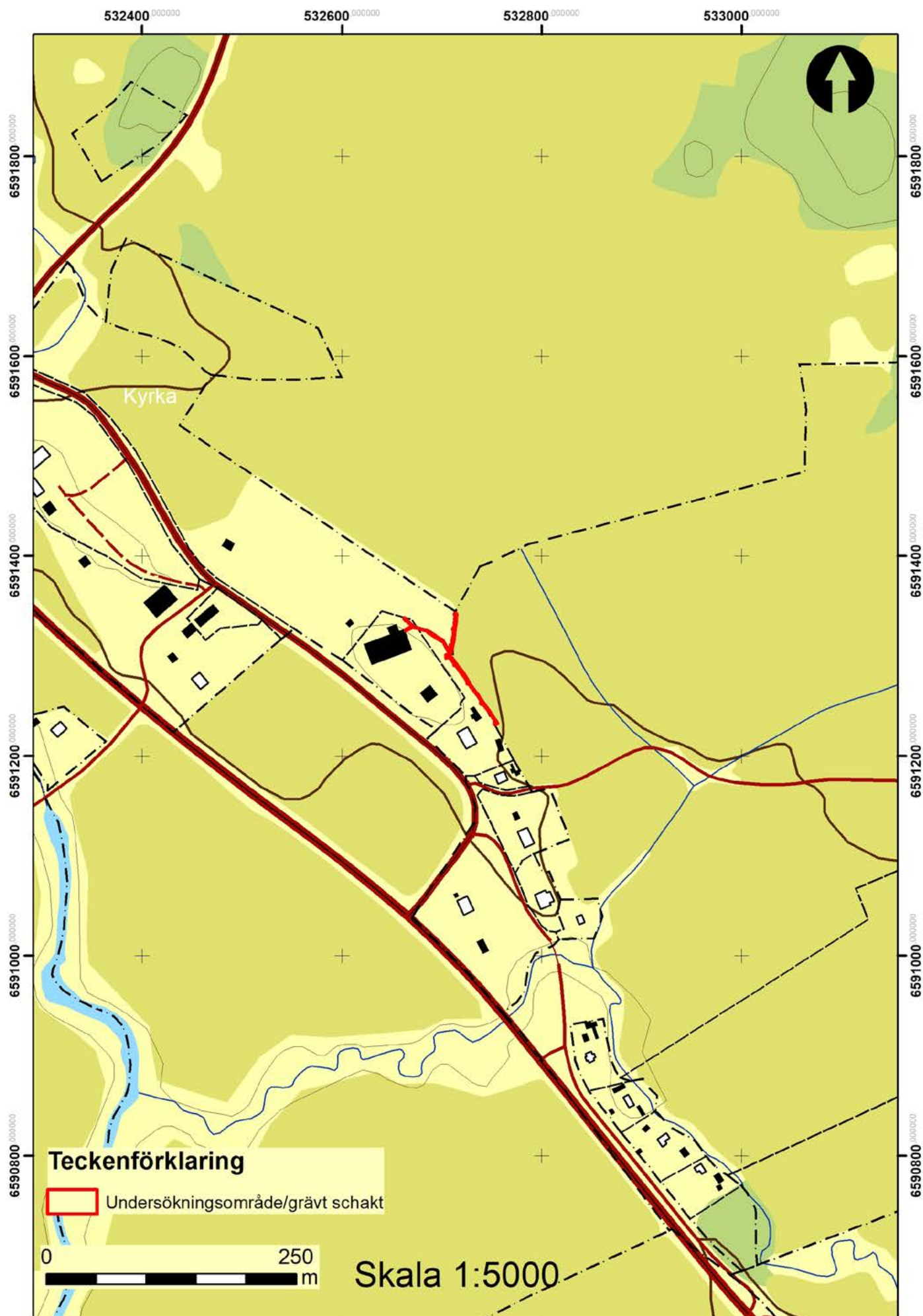
Uppe vid kyrkan grävdes flera schakt i olika riktningar. Två fundament till gravstenar påträffades (A337, A338) och rester efter ett gravhågnadsstaket i gjutjärn. Två större områden med människoben fanns också i omrörda lager.

Det fanns inga lämningar som kunde förknippas med kastalen. Det beror främst på de omfattande arbeten som särskilt under senaste seklet har utförts inom kyrkogårdens östra del.

INLEDNING

Nora Bergslags församling planerade att installera en bergvärmeanläggning i Fellingsbro kyrka. Arbetena innebar schaktning för ledningar från borrhålen som anlades i åkern öster om kyrkogården och upp till kyrkan. Schaktningsarbetena kom att utföras i anslutning till den medeltida kastal som finns bredvid kyrkan.

Länsstyrelsen bedömde att ledningsarbetena vid kastalen skulle övervakas av en arkeolog och tog beslut om en arkeologisk undersökning i form av schaktningsövervakning. Arkeologgruppen genomförde arbetet i samband med schaktningsarbetena i september 2021.



Figur 2. Översiktsplan över närområdet kring Fellingsbro kyrka med det grävda schaktet inlagt. Skala 1:5 000.

BAKGRUND OCH KULTURMILJÖ

Kyrkan och kastalen

Kastalen tros vara uppförd i slutet av medeltiden. Den nyttjades som sockenmagasin under åren 1752–1854. Tidigare var kyrkklockorna upphängda där. Kyrkoherden i Fellingsbro hade ansvar för insamling av tionden från ”ett större område i regionen” vilket talar för att kastalen använts som magasin (Esbjörnson 2000).

Kyrkan bör från början ha varit en liten gråstenskyrka under 1100-talet. En tillbyggnad skedde i väster under 1200-talet med ett kraftigt torn. Under följande sekler skedde flera tillbyggnader tills kyrkan antog nuvarande storlek, en av de största i Örebro län. Dopfunten är från Gotland och dateras till 1200-talet.

Fynd av förhistoriska föremål har påträffats vid arkeologiska undersökningar år 1968, bland annat påträffade man brakteater och mynt från perioden 1330–1724 och pärlor av glas, bärnsten, trä och ben. Under kyrkgolvet fann man en pärla av röd glasfluss samt på kyrkogården en skafthålsyx av brons (SHM 11267). I kyrkan fann man även en planka med relief i romansk stil från 1200-talet (Esbjörnson 2000).

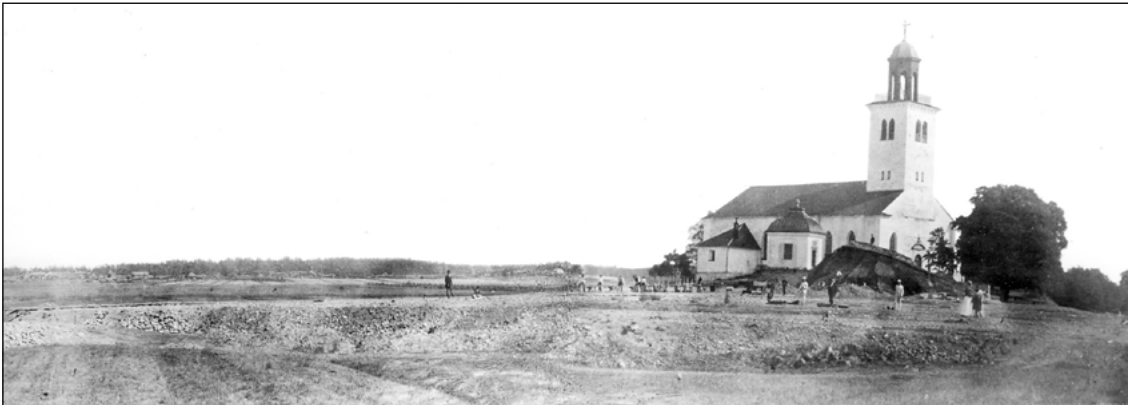


Figur 3. Kastalen i Fellingsbro som tros vara byggd under slutet av medeltiden. Foto från väster.

SYFTE OCH MÅLGRUPPER

Syftet med undersökningen var att med ett vetenskapligt arbetssätt undersöka, dokumentera och tolka de arkeologiska lämningar som framkom vid schaktningsövervakningen.

Målgrupperna är i första hand Nora Bergslags församling för att kunna slutföra sina arbeten i området och Länsstyrelsen som behöver resultaten i sin fortsatta handläggning av ärendet.



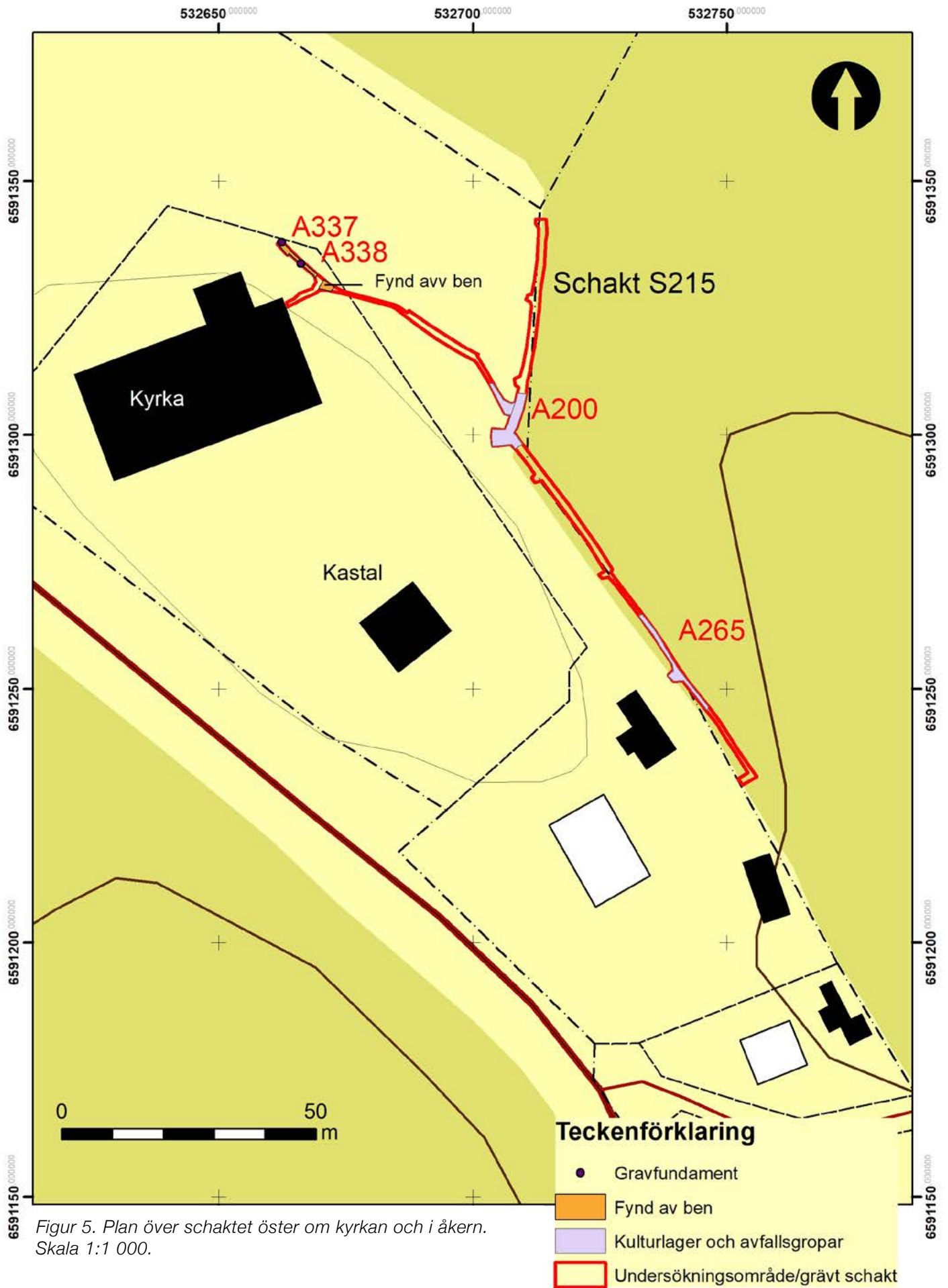
Figur 4. Under 1870-talet genomfördes omfattande grävnings- och utfyllnadsarbeten i området norr om kyrkan. Grönbo gravkapell låg innan de omfattande schaktningarna i marknivå. Foto: Lindesbergs kulturhistoriska arkiv – bilddatabasen (bild nr 001-N4040).

METOD OCH GENOMFÖRANDE

En arkeologisk undersökning i form av schaktningsövervakning innebär att en arkeolog är närvarande när schaktningsarbetena genomförs. Om arkeologiska lämningar framkommer vid arbetena stoppar arkeologen temporärt schaktningen för att arkeologisk dokumentation ska kunna utföras. Därefter återupptas schaktningsarbetena.

Arkeologiska schaktningsövervakningar är normalt begränsade i både tid och rum. Arbetssätt och frågeställningar är snarlika vid dessa undersökningar. Möjligheterna att besvara mer komplexa frågeställningar är små, dels beroende på de små ytor som undersöks, dels för att det inte går att välja vilka ytor som ska undersökas arkeologiskt. De typer av frågor som är meningsfulla att försöka besvara är ofta givna och skiljer sig inte nämnvärt mellan olika schaktningsövervakningar. Det handlar om att identifiera lämningar, datera dem och förstå vilken typ av aktivitet de representerar.

Sammanlagt grävdes 190 löpmeter schakt fördelat på 130 löpmeter i åkern öster om kyrkan och 60 löpmeter inom kyrkogården. Schakten var mellan 1,5 och 3 meter breda och djupet var mellan 0,3 meter (i åkern) och 0,8 meter (inom delar av schaktet närmast kyrkan). Huvudsakligen var djupet 0,5–0,7 meter.



Figur 5. Plan över schaktet öster om kyrkan och i åkern.
Skala 1:1 000.

RESULTAT



Figur 6. Området för det östra schaktet i åkern före schaktnings början.
Foto från nordnordväst.

I åkern öster om kyrkogården bestod underlaget huvudsakligen av glacial lera och silt, som i den lägre partierna i nordväst överlagrades av postglaciala sediment. Åkern norrut var kraftigt utdikad och visade tecken på att fortfarande kunna bli översvämmad periodvis. Inom kyrkogården var underlaget huvudsakligen sand som till betydande delar var påförd. Under sent 1800-tal har kyrkogården omformats så att en kraftig terrassering skapats söder om kyrkan och öster om kastalen. Över sanden låg ett upp till 0,8 meter tjockt matjordssikt.

I huvudsak var det få arkeologiskt intressanta nedslag. Två lämningar fanns i schaktet som grävdes i åkern öster om kyrkogården. Ett kulturlager som verkade hårt trampat innehöll en del kolfnyk och något bränd lera (A200). Det innehöll inga föremål med undantag från en sentida porslinsbit och en del mindre bitar av tegel.

Lagret gick in under de metertjocka fyllnadslager som bildar en terrassering av kyrkogården mot öster. I terrassen finns ett antal gravar nedgrävda med dateringar från tidigt 1900-tal. I fyllmassorna fanns en dumpad gravsten från år 1923. Kulturlagret A200 kan då ha en viss ålder, men då det är omrört är det svårt att få en datering av det utifrån ett kolprov.

Det andra objektet var ett sentida utkastlager (avfallslager) något längre åt öster (A265). Även det var av obestämbar ålder. De flesta fynden var också här sentida, men bland dem fanns människoben. Förmodligen har de dumpats på



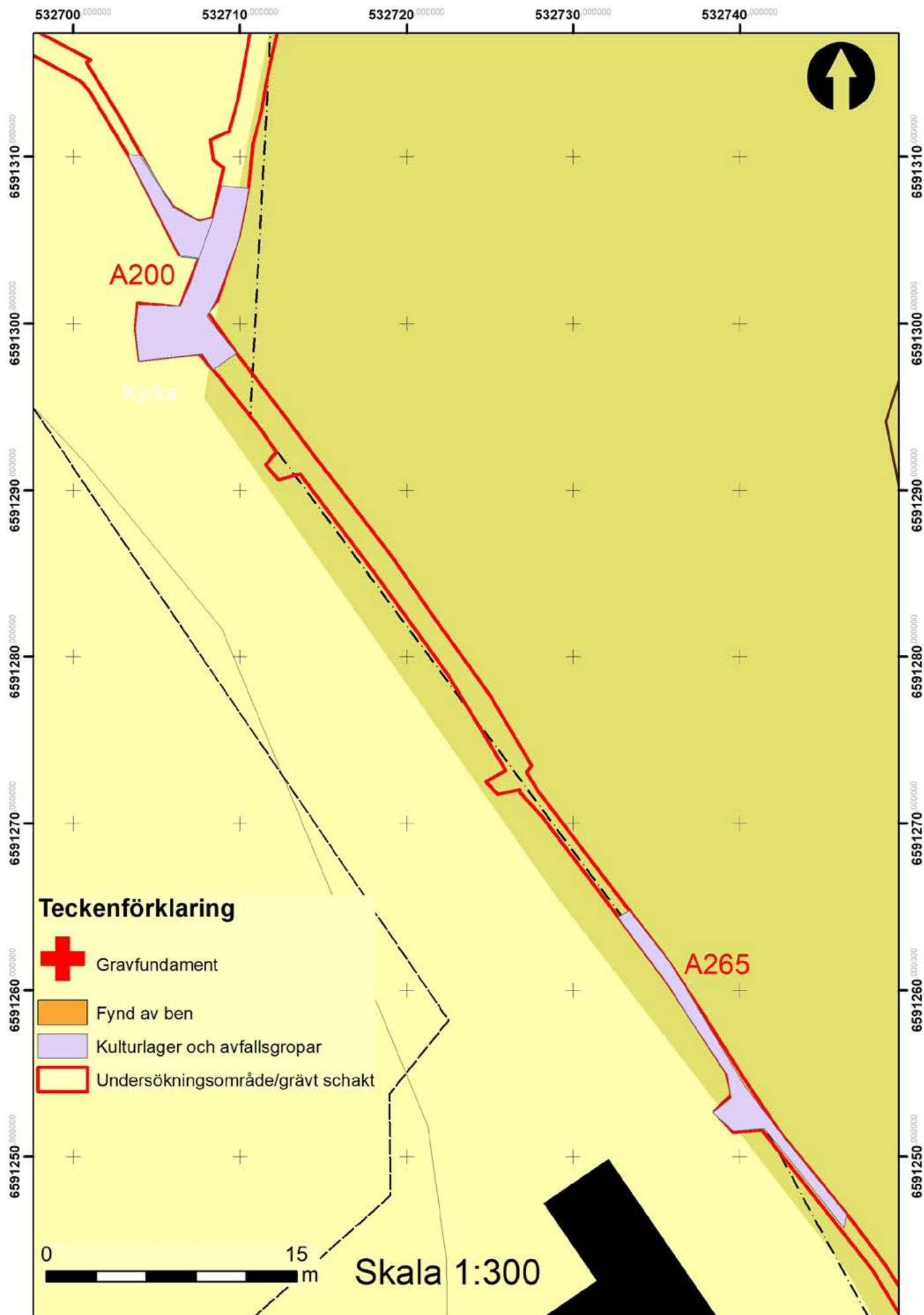
Figur 7. Schaktet i åkern uppgrävt med kablarna färdiga att placeras på plats. Foto från nordväst.



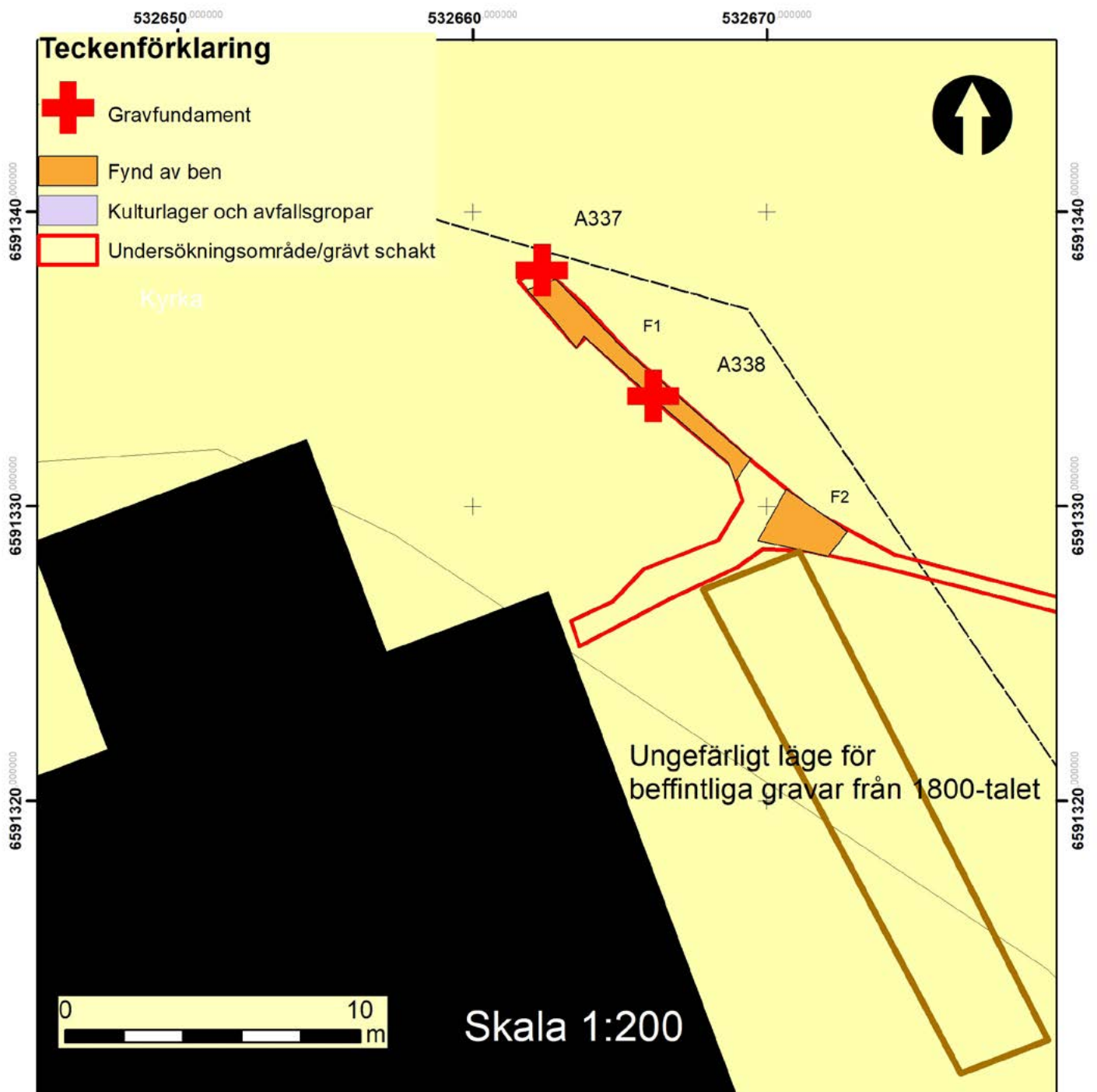
Figur 8. Lagret A200 som låg i åkern öster om kyrkogården. Svagt färgad kulturpåverkad silt och sand.

platsen efter grävningsarbeten på kyrkogården. Benen var ganska dåligt bevarade vilket skulle kunna antyda hög ålder, men eftersom de grävts upp och deponerats ovan mark kan förmultningen ha gått ganska snabbt.

Uppe vid kyrkan grävdes flera schakt i olika riktningar. Två fundament till gravstenar påträffades (A337, A338) och rester efter ett gravhågnadsstaket i gjutjärn. Två större områden med människoben fanns också i omrörda lager. Mycket talar för att de kom från gravar som tidigare legat på platsen. Den ena förekomsten kom antagligen från en gravvård som ännu står på platsen. På den anges de gravlagda som avlidna från slutet på 1700-talet fram till tidigt 1900-tal. Alla benen placerades i schaktet efter genomfört grävarbete.



Figur 9. Plan över schaktet norr om kyrkogården. Skala 1:300.



Figur 10. Plan över schaktet invid kyrkan. Skala 1:200.

TOLKNING

Man kan konstatera att området på kyrkogården varit föremål för senare markarbeten både vad gäller bortgrävning och utfyllnad. Det är särskilt märkligt i området norr om kyrkan där flera meter grävdes bort vid anläggandet av den nya delen av kyrkogården, men också i området öster om kyrkan visade marken tecken på att ha bearbetats.

Vad gäller eventuella lämningar förknippade med kastalen fanns inga spår efter något sådant. Det beror troligen främst på de omfattande arbeten som särskilt under det senaste seklet har utförts inom kyrkogårdens norra del. Området runt kastalen ser relativt orört ut, vilket naturligtvis är givet, då kastalen står kvar där. Man kan därför förvänta sig att det vid eventuella framtida grävinsatser i det området finns spår efter aktiviteter relaterade till kastalen.

Det kulturlager som påträffades nere i åkern kan sannolikt föras till en aktivitet som tidigare försiggått invid kyrkogårdens begränsning. En tolkning kan vara – då marken var så hård, förmodligen trampad – att det var platsen för att härbärgera hästarna under kyrkobesöket. Platsen var lämplig att anlända till för folket från gårdarna i den östra delen av socknen. Förvisso var det inte möjligt att närmare datera lagret, men om det funnits en tidigare ingång på norrsidan av kyrkan, kan det röra sig om en lång tradition. Det kan också vara spår av tidigare byggnadsaktiviteter vid kyrkan, men porslinsbiten anger i så fall att det bör vara en mer sentida händelse.



Figur 11. Delar av en gravhäggnad i gjutjärn som påträffades i schaktet. Den liknar de staket som står kvar vid de närliggande gravarna.

UTVÄRDERING AV RESULTATEN

i förhållande till undersökningsplanen

Syftet med undersökningen var att med ett vetenskapligt arbetssätt undersöka, dokumentera och tolka de arkeologiska lämningar som framkom vid schaktningsövervakningen.

Flera gånger före och under själva övervakningen kom planerad schaktning att ändras. Från början fanns en plan på att gräva kortaste sträckan från kyrkan ned till åkern i öster. Då ingick inte schaktet som skulle grävas där, som skulle innehålla de sju borrhålen. Därefter ändrades sträckan inom kyrkogården två gånger. Det betydde att arbetet inte kunde komma i gång förrän i september 2021.

Arkeologgruppen anpassade sitt arbete till schaktningens fortskridande och höll tempot med arbetet så att minsta möjliga störning skulle bero på vårt arbete.

REFERENSER

Tryckta källor

Esbjörnsson, E. 2000. *Kyrkor i Örebro län. En vägledning till Svenska kyrkans kyrkobyggnader*. Örebro länsmuseum. Örebro

Webbmaterial

<https://kulturarv.lindesberg.se/search?filtersStateld=16>

TEKNISKA OCH ADMINISTRATIVA UPPGIFTER

Län Örebro
Kommun Lindesberg
Landskap Västmanland
Socken Fellingsbro
Fastighet Fellingsbro Prästgård 3:1 och 1:2

Fornlämningsnummer L1981:1888
Lämningstyp Borg (kastal)
Datering Medeltid

Typ av undersökning Arkeologisk undersökning
i form av schaktningsövervakning
Länsstyrelsens beslutsdatum 2021-04-15
Länsstyrelsens diarienummer 431-1622-2021
Uppdragsnummer i Fornreg 202100560
Arkeologgruppens projektnummer P21023

Projektledare Leif Karlenby (Johnny Rönngren, Nina Balknäs)
Fältpersonal Leif Karlenby, Ebba Knabe

Undersökningstid 2021-09-06 till 2021-09-15
Undersökt yta 250 kvadratmeter
Inmätningsteknik RTK-GPS
Koordinatsystem SWEREF 99 TM
Höjdsystem RH 2000

Arkiv

Arkivmaterial förvaras tillsvidare hos Arkeologgruppen AB.

Digitalt arkiv

Digitala data förvaras tillsvidare hos Arkeologgruppen AB.

Fynd

Inga fynd tillvaratogs.

BILAGOR

Bilaga 1. Schaktlista

OS215

Schakt i åker, 130 meter långt och 1,5–3 meter brett. Djupet varierade mellan 0,3 och 0,5 meter.

OS367

Schakt i kyrkogård, 60 meter långt med en förgrening upp mot kyrkan, 10 meter lång. Bredden var en skopas bredd, 1,5 meter utom i förgreningen, där bredden blev 3–4 meter. I sluttningen ner från kyrka mot åkern breddades schaktet till dubbel schaktbredd, på grund av grävfirman behov. Djupet varierade mellan 0,5 och 0,8 meter. Överst fanns ett tjockt matjordslager, i botten fanns sand. Den kan i delar vara naturlig, men stora sandmängder har förts på i samband med kyrkogårdens utbyggnad åt öster.

Bilaga 2. Anläggningslista

A200

Lager, 10x7 meter, 0,20–0,25 meter djupt. Bestod av hårt packad kol- och sothaltig lera. I fyllningen fanns också relativt rikligt med tegelfnyk <0,05 m stora, men enstaka bitar var upp till 0,10 m. Det fanns också en del skärvig sten och mycket smågrus (skärvstensmul). Inga föremålsfynd i övrigt förutom en liten bit handblåst fönsterglas. Lagret var hårt packat som om många människor (och djur) trampat runt under lång tid.

A265

Lager/avfallsutkast. Ett 24 meter långt område inom schaktet, söder om kyrkogården samt i en sluttning från dess höjd ned på åkern österut. Det bestod av flera, stora nedgrävningar med djup mellan 0,10 och 0,50 meter.

Arkeologgruppen AB

RAPPORT 2022:03

