

ARKEOLOGGRUPPEN AB RAPPORT 2021:51

ARKEOLOGISK FÖRUNDERSÖKNING
I AVGRÄNSANDE SYFTE

Grosvads camping

L2021:1359
Grosvad 1:3
Risinge socken
Finspångs kommun
Östergötland
Sabina Larsson



ARKEOLOGGRUPPEN I ÖREBRO AB
Radiatorvägen 11, 702 27 Örebro
Telefon 019-60904 10
www.arkeologgruppen.se
arkeologgruppen@arkeologgruppen.se

Översigtskarta över Östergötlands län med platsen
för förundersökningen markerad i rött.



© 2021 Arkeologgruppen AB
Arkeologgruppen rapport 2021:55

Författare	Sabina Larsson
Kvalitetsgranskning	Annica Ramström
Grafisk form	Nina Balknäs
Omslagsfoto	Bärtyngda grenar vid campingen.
Foto	Arkeologgruppen AB om inte annat anges i figurtexten.

Upphovsrätt, om inget annat anges, enligt Creative Commons licens CC BY.
Villkor finns tillgängliga på <http://creativecommons.org/licenses/by/4.0/deed sv>

Fastighetskartan: © Lantmäteriet Dnr: R50223371_200001

Terrängkartan, samt GSD-Översiktskartan: Lantmäteriet (CC0)



ARKEOLOGGRUPPEN AB RAPPORT 2021:55

ARKEOLOGISK FÖRUNDESRÖKNING
I AVGRÄNSANDE SYFTE

Grosvads camping

L2021:1359

Grosvad 1:3

Risinge socken

Finspångs kommun

Östergötland

Sabina Larsson

Lst dnr 432-10480-2021

TEKNISKA OCH ADMINISTRATIVA UPPGIFTER

Län Östergötland
Kommun Finspång
Landskap Östergötland
Socken Risinge
Fastighet Grosvad 1:3

Fornlämningsnummer L2021:1359
Lämningstyp Grav- och boplotsområde
Datering Järnålder

Typ av undersökning Arkeologisk förundersökning
i avgränsande syfte
Länsstyrelsens beslutsdatum 2021-08-26
Länsstyrelsens diarienummer 431-10480-2021
Uppdragsnummer i Fornreg 202101101
Arkeologgruppens projektnummer P21043

Projektledare Sabina Larsson
Fältpersonal Sabina Larsson, Annica Ramström

Undersökt yta 120m²
Inmätningsteknik Handhållen GPS
Koordinatsystem SWEREF 99 TM
Höjdsystem RH 2000

Arkiv

Arkivmaterial förvaras tillsvidare hos Arkeologgruppen AB.

Digitalt arkiv

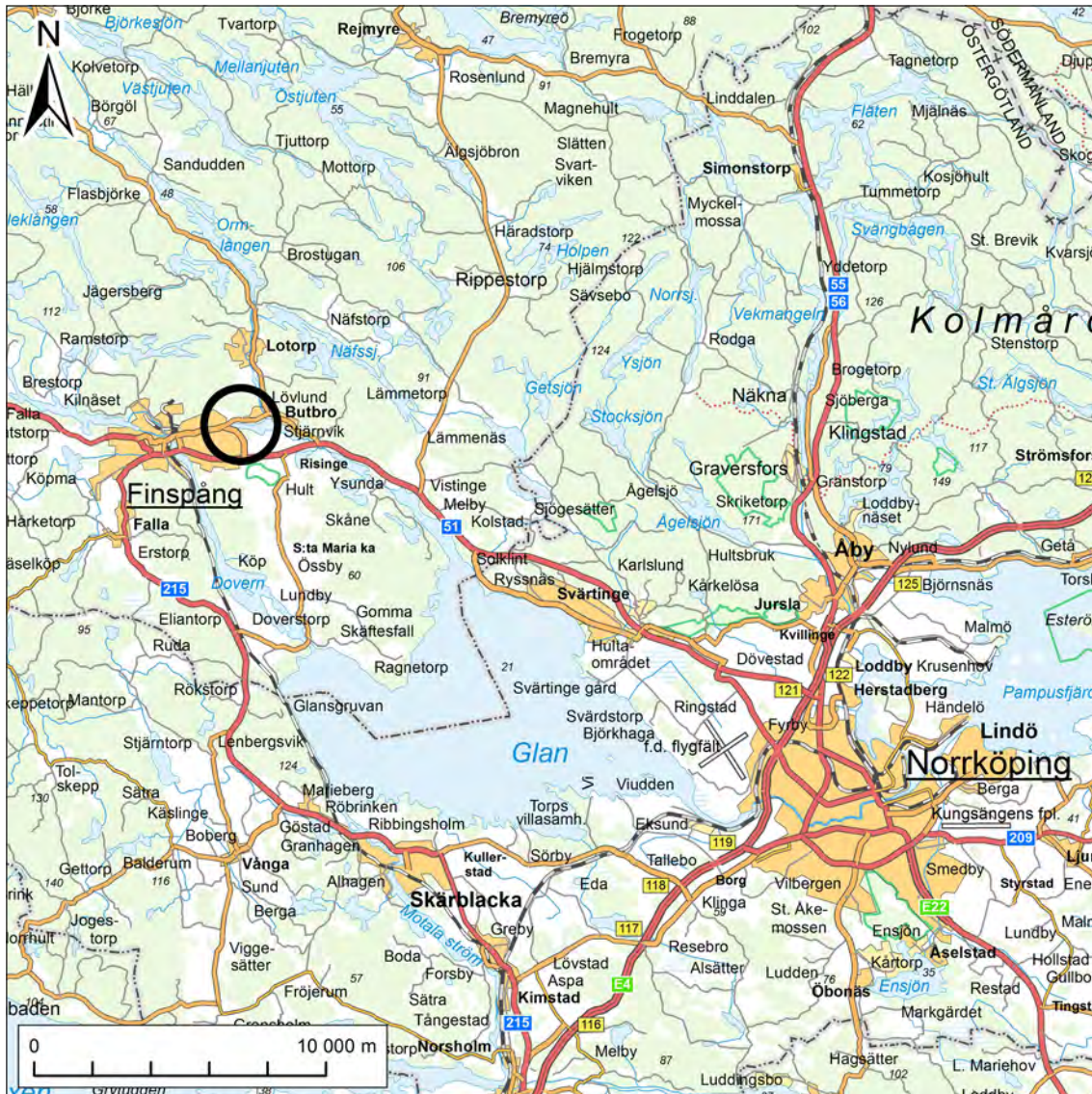
Digitala data förvaras tillsvidare hos Arkeologgruppen AB.

Fynd

Fynden förvaras hos Arkeologgruppen i väntan på fyndfördelningsbeslut.

INNEHÅLLSFÖRTECKNING

Sammanfattning	5
Inledning	7
Bakgrund och kulturmiljö	7
Syfte och målgrupper	7
Metod och genomförande	8
Resultat och tolkning	11
Referenser	14
Bilagor	15
<i>Bilaga 1. Schakttabell</i>	15
<i>Bilaga 2. Anläggningstabell</i>	16
<i>Bilaga 3. Fyndlista</i>	16



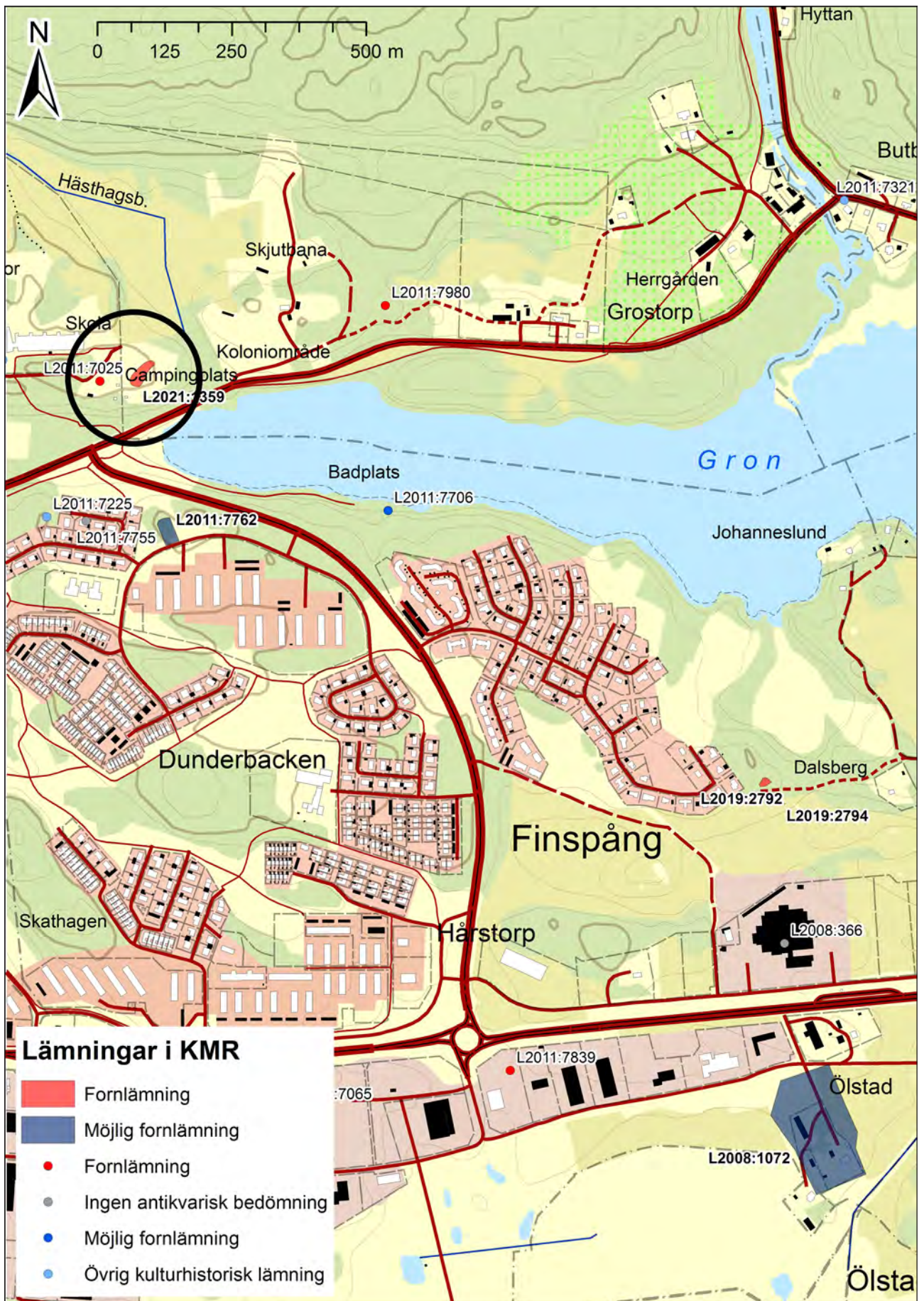
Figur 1. Karta över Finspång med platsen för förundersökningen markerad med svart ring. Skala 1:250 000.

SAMMANFATTNING

Arkeologgruppen AB har genomfört en arkeologisk förundersökning i avgränsande syfte gällande fornlämningen L2021:1359. Lämningen utgörs av ett grav- och boplotsområde som består av härdar och en flatmarksgrav. Två av härdarna är daterade till romersk järnålder/folkvandringstid.

Vid sökschaktsgrävningen påträffades två stenpackningar, en kokgrop och en stenrad. Alla anläggningar framkom direkt söder om den befintliga lämningen vars geometri har justerats i Kulturmiljöregistret (KMR).

I samråd med Länsstyrelsen kom förundersökningsområdet att justeras vilket resulterat i att den sydöstra delen av lämningen inte är avgränsad. Syftet blev istället att avsätta en så stor yta som möjligt för byggnation.



Figur 2. Översiktskarta över östra Finspång med registrerade lämningar i KMR utsatta. Den aktuella lämningen är markerad med svart ring. Skala 1:10 000.

INLEDNING

Med anledning av Finspångs kommuns planer på att bygga nya campingstugor inom fastigheten Grosvad 1:3 har Arkeologgruppen genomfört en arkeologisk förundersökning i avgränsande syfte. Beslutande i ärendet var Länsstyrelsen i Östergötlands län och uppdraget bekostades av Finspångs kommun.

BAKGRUND OCH KULTURMILJÖ

Grav- och boplatsoområdet L2021:1359 påträffades år 2021 vid en arkeologisk utredning etapp 2. Lämningen består av fem härdar och en flatmarksgrav. Fyra av härdarna är runda, 0,8–0,9 meter i diameter, kol- och sotrika samt rikligt av skörbränd och skärvig sten i ytan. Två av dem har ¹⁴C-daterats till romersk järnålder/folkvandringstid, det vill säga äldre järnålder. I en av härdarna påträffades keramik som var för dåligt bevarad för att omhändertas.

Flatmarksgraven består av ett brandlager, 0,4 meter i diameter, kraftigt sotigt i ytan och innehållande rikligt med brända ben (Ternström 2021).

På norra och södra sidan om sjön Gron finns en handfull ensamliggande stensättningar. L2011:8415 och L2011:7980 är registrerade som fornlämningar i Kulturmiljöregistret (KMR), medan L2011:7225 utgör övrig kulturhistorisk lämning och L2011:7706 är en möjlig fornlämning. Här finns även stensättningen L2011:7755 som är undersökt och borttagen. Närmast förundersökningsområdet, cirka 80 meter väster om L2021:1359, ligger en restaurerad stensättning i form av en treudd, L2011:7025.

Närvaro i området redan under stenåldern indikeras av ett fynd av en trindyxa av ljus grönsten, L2011:7836. Höjden där campingen är belägen utgör ett mycket lämpligt boplatssläge från stenålder och framåt. Läget identifierades vid den arkeologiska utredningens första etapp men vid den efterföljande sökschaktgrävningen framkom inga stenålderslämningar (Ternström 2020).

SYFTE OCH MÅLGRUPPER

Syftet med förundersökningen är att ta fram besluts- och planeringsunderlag genom att avgränsa fornlämningen söderut, det vill säga fastställa fornlämningens utbredning inom arbetsområdet. Om större anläggningar eller komplexa kulturlager framkom skulle arbetet avbrytas och kontakt med Länsstyrelsen upprättas. Målgrupper är i första hand Länsstyrelsen och Finspångs kommun.

METOD OCH GENOMFÖRANDE

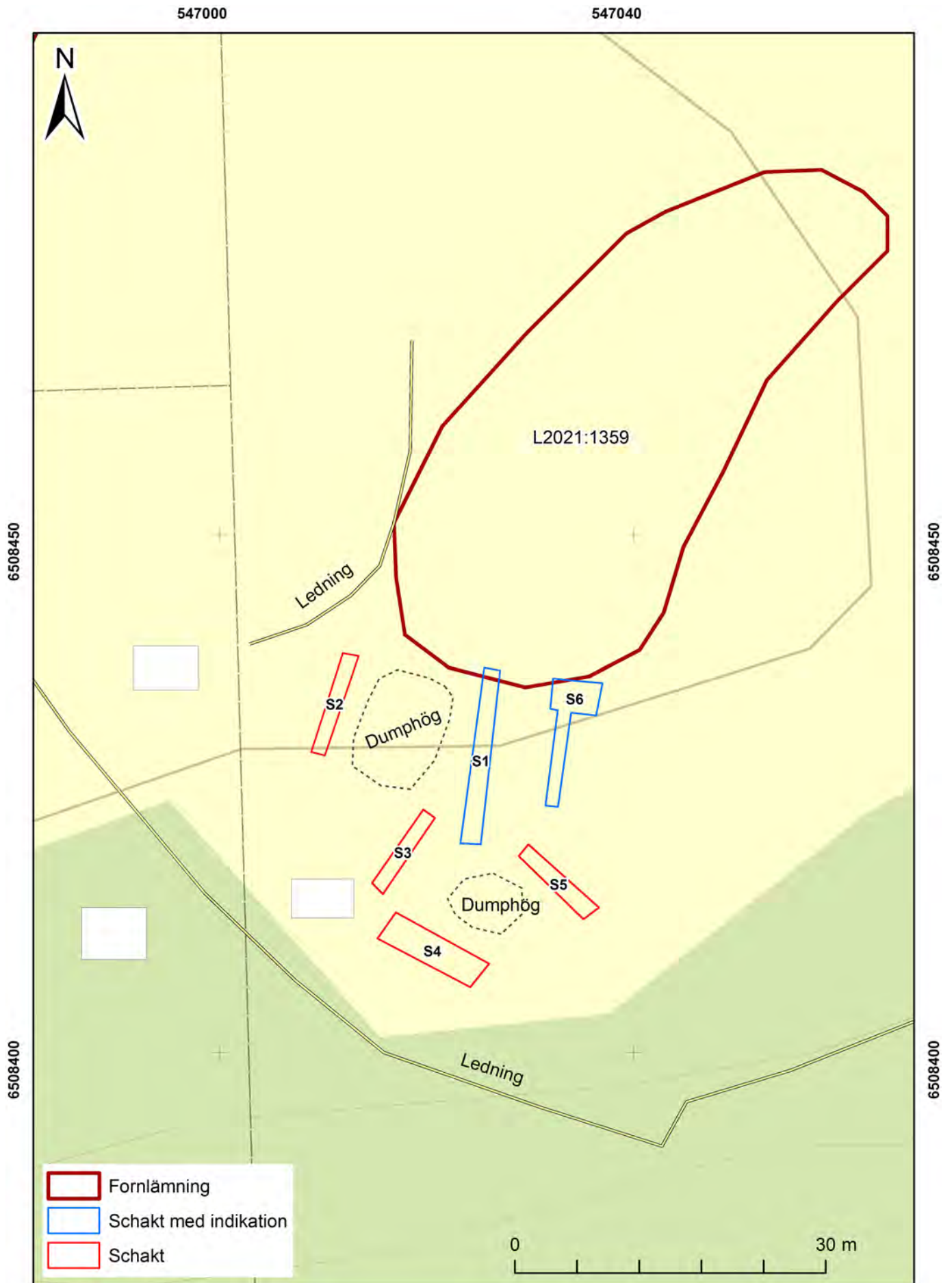
Förundersökningen utfördes genom sökschaktsgrävning med maskin, där schakten grävdes skiktvis ner till anläggningsnivå eller steril undergrund. Schaktningen inleddes vid lämningens södra spets, där härden AO4 framkom vid utredningsgrävningen. Därefter grävdes ytterligare två schakt i nord-sydlig riktning längs lämningens södra del. Väster om lämningens gräns gick en elkabel, här förlades schaktet med ett visst säkerhetsavstånd.

Under fältarbetet gjordes en översiktlig genomgång av området för att bedöma lämpliga lägen att schakta på. Öster om L2021:1359 fanns tre sten-sättningsliknande anläggningar. Då de inte var omnämnda i den PM som Arkeologgruppen tagit del av rådde osäkerhet kring bedömningen. Kontakt med Länsstyrelsen upprättades därför och i samråd med handläggaren beslutades att inte schakta längre österut utan i stället avgränsa en så stor yta som möjligt söder om L2021:1359. Placering av schakten förlades därför utefter kommunens karta över planerad bebyggelse.

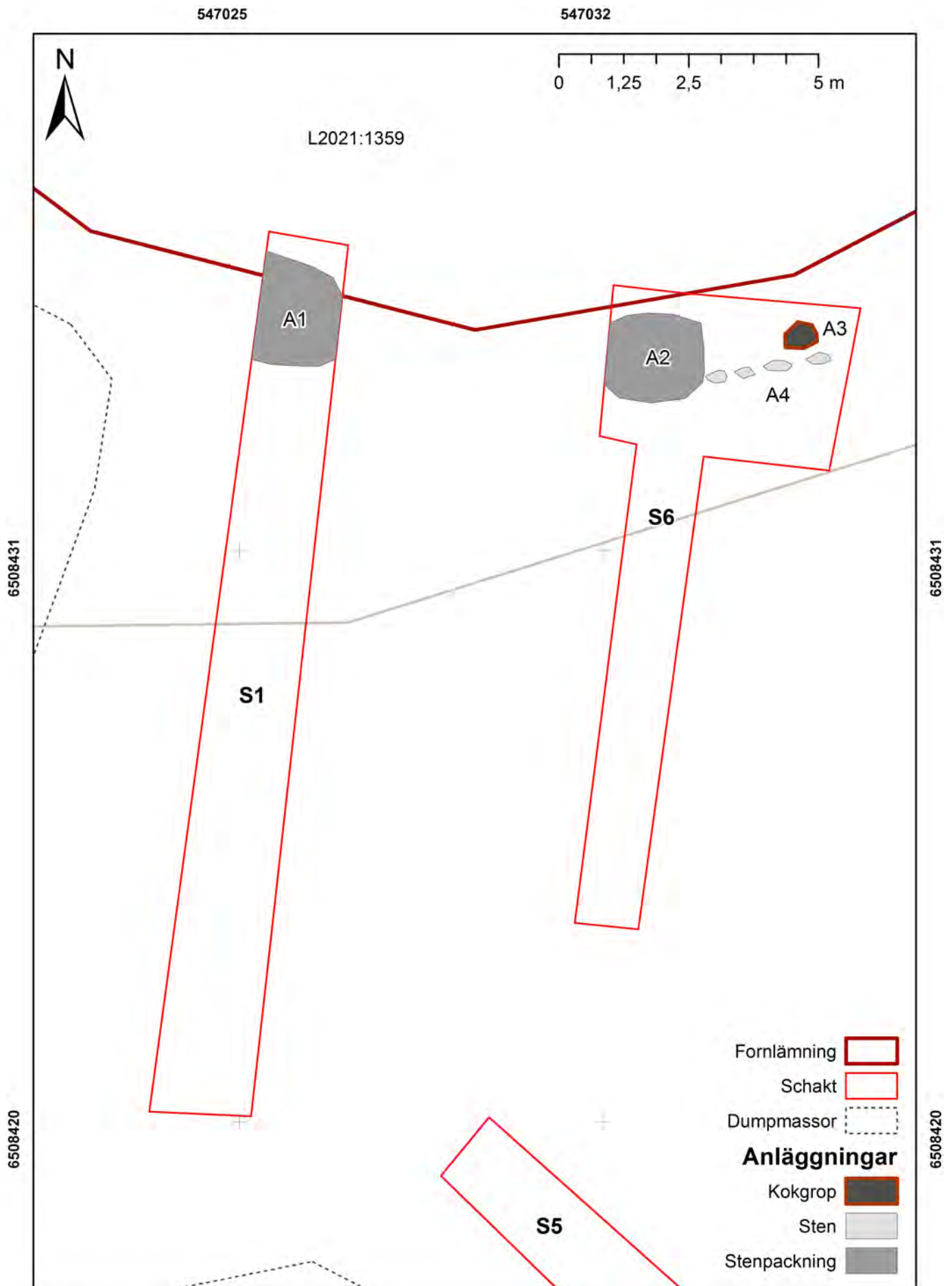
Alla schakt och påträffade anläggningar mättes in med handhållen GPS, beskrevs och fotograferades. All inmätning gjordes i SWEREF99 TM.

Inga nya lämningar har registrerats efter genomfört uppdrag. Lämningen L2021:1359 har fått en justerad utbredning i Kulturmiljöregistret (KMR). Två skärvor förhistorisk keramik har omhändertagits.

Värt att notera är att campingstugornas placering inte stämmer i fastighetskartan, de ligger i själva verket något längre västerut.



Figur 3. Schaktplan. Skala 1:500.



Figur 4. Plan över påträffade lämningar. Skala 1:100.

RESULTAT OCH TOLKNING

Förundersökningsområdet bestod av en södervänd moränslänt som i norr angränsade till campingens parkering och uppställningsplats för husvagnar. Slänten var glest beväxt av tall, björk och enstaka ekar. Området var delvis påverkat av sentida aktiviteter såsom ledningsdragningar och urschaktade ytor. Inom förundersökningsområdet fanns två dumphögar med jordmassor och trädgårdsavfall.

Totalt grävdes sex schakt söder om L2021:1359. Inom schakt 1 framkom en stenpackning, A1, som troligtvis utgör överbyggnaden till en grav. Hela anläggningen framtoogs inte utan fortsätter utanför schaktet i öst och väst. Stenpackningen var cirka 2 meter i diameter och bestod av rundade stenar, 0,1–0,15 meter stora. I södra delen finns en kantkedja av 0,2 meter stora stenar. Avgränsningen i norr är oklar, förmodligen är anläggningen skadad i samband med markarbeten för campingsplatsen. Efter inmätning och dokumentation täcktes anläggningen över med jord.

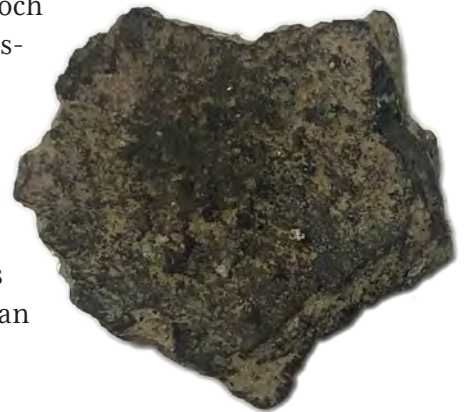
I schakt 6 framkom stenpackningen A2. Anläggningen var skadad och formen rundad men hade en otydlig avgränsning. Stenpackningen bestod av 0,1–0,15 meter stora stenar, i den södra delen finns antydning till en kantkedja. Vid framrensning av anläggningen påträffades en skärva förhistorisk keramik, F1.

En rad av stenar, A4, följer kantkedjan i söder och vidare österut. Stenarna är 0,3–0,5 meter stora och glest lagda.

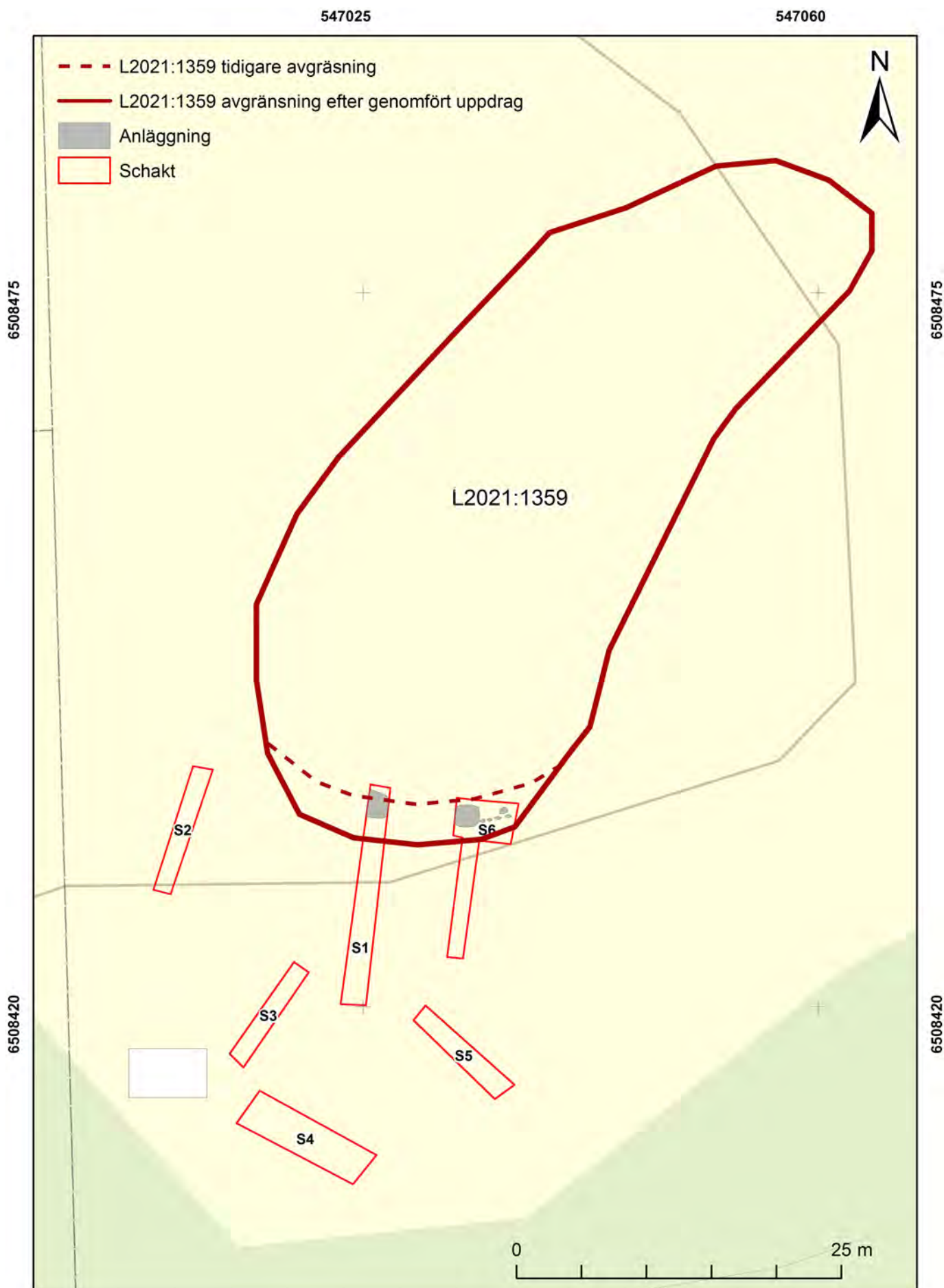
Norr om stenraden framkom en kokgröp, A3. Den var 0,4 meter i diameter och innehöll kol och skörbränd sten. Ett bit keramik, F2, påträffades.

Efter samtal med Länsstyrelsen grävdes schakt 3–5. Här framkom ingenting av antikvariskt intresse. I schakt 3 och 4 framkom steril undergrund direkt under vegetationslagret. Ytan föreföll att vara urschaktad.

Att anläggningar påträffades söder om lämningen innebär att L2021:1359 får en ny utbredning i KMR. Marken söder om schakt 4 och 5 sluttar kraftigt, här bedöms inga fler lämningar förekomma. I och med att förundersökningens förutsättningar förändrades är lämningen inte avgränsad i sydöst. Fler lämningar kan framkomma öster om schakt S6.



Figur 5. Den skärva (F1) som påträffades vid rensningen av stenpackningen A2.



Figur 6. Plan över lämningens nya utbredning efter genomfört uppdrag. Skala 1:400.

UTVÄRDERING AV RESULTATEN I FÖRHÅLLANDE TILL UNDERSÖKNINGSPLANEN

Syftet med förundersökningen var att fastställa fornlämningens utbredning inom arbetsområdet. Som redogjorts i rapporten förändrades förundersökningens syfte till att säkerställa en yta för byggnation enligt kommunens planeringsunderlag. Inga ytterligare avsteg från undersökningsplanen gjordes och förundersökningen har genomförts inom budget och tidsram.

REFERENSER

Tryckta källor

Ternström, C. 2020. *Inför detaljplaneläggning av del av fastigheten Grosvad 1:3*. Arkeologisk utredning, steg 1. Risinge socken, Finspångs kommun, Östergötlands län. SWECO rapport, uppdragsnummer 13012138.

Ternström, C. 2021. *Inför detaljplaneläggning av del av fastigheten Grosvad 1:3*. Arkeologisk utredning, steg 2. Risinge socken, Finspångs kommun, Östergötland. SWECO rapport, uppdragsnummer 30022441.

BILAGOR

Bilaga 1. Schakttabell

S-nr	Storlek (m)	Djup (m)	Beskrivning (m)	Anl.
1	15x1,2	0,1–0,2	Vegetation 0,1 ljusbrun stenig silt I botten: ljusbeige stenig och grusig silt	A1
2	10x1,2	0,2–0,3	Vegetation 0,1–0,2 brunrå sandig, grusig silt. Rikligt med kol, stora kolbitar 0,01–0,07. I botten: stenig gulbeige silt	
3	9x1,2	0,1	Direkt under vegetationslagret framkommer steril undergrund av ljusbeige stenig silt Urschaktat	
4	10x2,4	0,1	Direkt under vegetationslagret framkommer steril undergrund av ljusbeige stenig silt Urschaktat	
5	9x1,2	0,2	Vegetation 0,1–0,15 ljusbrun silt I botten: ljusbeige silt	
6	12x1,2–5	0,2	Vegetation 0,1 ljusbrun stenig silt, enstaka kolfnyk. I botten: gulbeige sandig silt	A2 A4 A4

Bilaga 2. Anläggningstabell

A-nr	Typ	Beskrivning	Schakt
1	Stenpackning	Rund, cirka 2 meter i diameter, bestående av rundade stenar, 0,1–0,15 meter stora. I södra delen kantkedja av 0,2 meter stora stenar. Otydlig begränsning i norr, förmodligen skadad. Ej synlig ovan jord.	S1
2	Stenpackning	Oregelbunden form. Cirka 3×2 meter stor bestående av rundade stenar, 0,1–0,15 meter stora. Antydning till kantkedja i södra delen, 0,2–0,3 meter stora. Vid framrensning påträffades en skärva förhistorisk keramik. Går ihop med stenraden A4 i öster. Ej synlig ovan jord.	S6
3	Kokgrop	0,4 meter i diameter. Kol och skörbränd sten i ytan. Ytligt påträffades en liten skärva keramik.	S6
4	Stenrad	0,3–0,5 meter stora och glest lagda. Öst-västlig riktning.	S6

Bilaga 3. Fyndlista

F-nr	Kontext	Sakord	Material	Antal	Vikt	Storlek	Tjocklek	Anm.
1	A2	Kärl	Keramik	1	13	40×36 mm	6–10 mm	
2	A3	Kärl	Keramik	1	4	22×18 mm	7 mm	Mynningsbit

Arkeologgruppen AB

RAPPORT 2021:51

