

Historik om Nittälvens ängar – inägor, utslogar och fäbodar



Ljusnarsbergs socken och kommun
Västmanland

Johnny Rönngren



ARKEOLOGGRUPPEN I ÖREBRO AB

Radiatorvägen 11, 702 27 Örebro

Telefon 019-60904 10

www.arkeologgruppen.se

arkeologgruppen@arkeologgruppen.se

© 2022 Arkeologgruppen AB

Arkeologgruppen rapport 2022:12

Författare	Johnny Rönngren
Kvalitetsgranskning	Tomas Ekman, Annica Ramström
Grafisk form	Sabina Larsson
Omslagsfoto	Utdrag ur delningskarta från år 1804 som visar del av Nittälven som omges av inhägnad ängsmark (LMA 1804:18-LJU-280).
Foto	Arkeologgruppen AB om inte annat anges i figurtexten.

Upphovsrätt, om inget annat anges, enligt Creative Commons licens CC BY.
Villkor finns tillgängliga på <http://creativecommons.org/licenses/by/4.0/deed sv>

Fastighetskartan: © Lantmäteriet Dnr: R50223371_200001

Terrängkartan, samt GSD-Översiktskartan: Lantmäteriet (CC0)



Historik om Nittälvens ängar – inägor, utslogar och fäbodrar

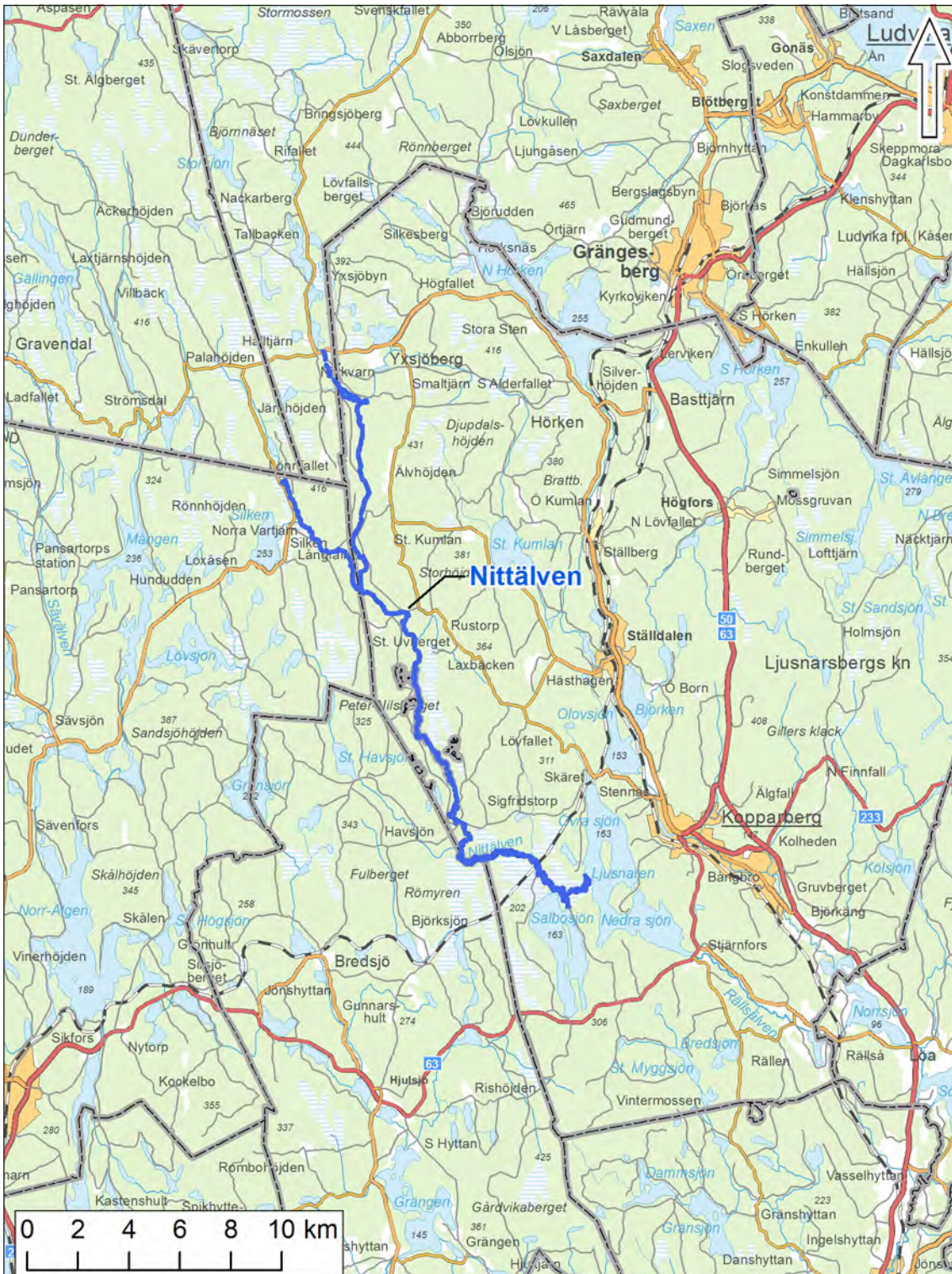
Ljusnarsbergs socken och kommun
Västmanland

Johnny Rönngren

INNEHÅLLSFÖRTECKNING

Sammanfattning	5
Inledning	6
Ängarna som substrat inom bergsbruksindustrin	8
Nittälvsängarna – utängar och inägor	13
Ägostruktur	15
Ängarnas karaktär	20
Ängarnas slut	24
Nittälven – Delområde 1 (Dalarnas län)	26
Landskapet	26
Historik	26
Förutsättningar Inför skötselplanering	26
Nittälven – Delområde 2	29
Landskapet	29
historik	29
Förutsättningar Inför skötselplanering	31
Övre Nittälvsdalen	33
Landskapet	33
Historik	33
Förutsättningar Inför skötselplanering	33
Nittälven (delområde 3)	37
Landskapet	37
Historik	37
Förutsättningar Inför skötselplanering	42
Mördarheden.....	44
Landskapet	44
Historik	44
Förutsättningar Inför skötselplanering	46
Nittälvsbrännan.....	47
Landskapet	47
Historik	47
Förutsättningar Inför skötselplanering	47
Kaljoxadalen.....	50
Landskapet	50
Historik	50
Förutsättningar Inför skötselplanering	50
Nittälven (delområde 4)	54
Landskapet	54
Historik	54
Förutsättningar Inför skötselplanering	54
Förslag på kulturhistoriskt intressanta ängsområden.....	61
Inägoängar: Övre Nittälvsdalen och Mördarheden	61
Utängar: Nittälvsbrännans, Kaljoxdalens och inom Nittälvens naturreservat, delområde 3 och 4	61
Fäbodan: Nittälvens naturreservat, delområde 4	61
Referenser	63

Historik om Nittälvens ängar –inägor, utslor och fåbodrar



Figur 1. Utdrag ur översiktskartan som visar Nittälvens läge i Ljusnarsbergs socken. Skala 1:250 000.

SAMMANFATTNING

Resultatet av den kulturhistoriska arkivstudien visar att ängarna längs Nittälven haft en kontinuitet från åtminstone 1600-tal fram till 1900-talets första hälft. I äldsta fall kan ängar hörande till Hjulsjö by, utifrån köpebrev, dateras till år 1635. I andra fall hänvisas i protokoll från sent 1700- och tidigt 1800-tal till byarnas urgamla rätt till ängarna.

Bildandet av ängarnas ägostruktur är sannolikt kopplad till det framväxande bergsbruket som etablerades under 1600-talet. Ängarna utgjorde en grundläggande beståndsdel inom bergsbruksnäringens försörjningssystem. Tillgången till foder var nödvändigt för att försörja de dragdjur som nyttjades till körslor för malmtransporter, utförsel av kolryssjor från skogarna och inom skogsbruket då skog fälldes. Ängarna har förekommit inom tre miljöer:

- *Utängar – belägna längs Nittälven, ofta långt från bebyggelse, och utgörs av konstantfuktiga- och alluviala ängar och mossor.*
- *Inägoängar – belägna inom gårdsgränser längs Nittälven och uppvisar en större variation av ängstyper vad gäller torra och fuktiga ängar.*
- *Fäbodsängar – belägna på säsongsutnyttjade fäbodvallar som nyttjats vid fäbodrift.*

Sammanlagt har, enligt historisk kartmaterial från 1700- och 1800-talet, omkring 420 hektar utgjorts av utängar inom reservatsområdena, som totalt omfattar 2800 hektar, medan omkring 75 hektar utgjorts av inägor och fäbodar.

Från tidigt 1900-tal finns uppgifter att utängarna beskogsats då slätterhävden avbrutits. Järnvägen som anlades under 1870-talet bröt beroendet av lokal tillgång till foder och dragdjur då malm och kol kunde transporteras på räls.

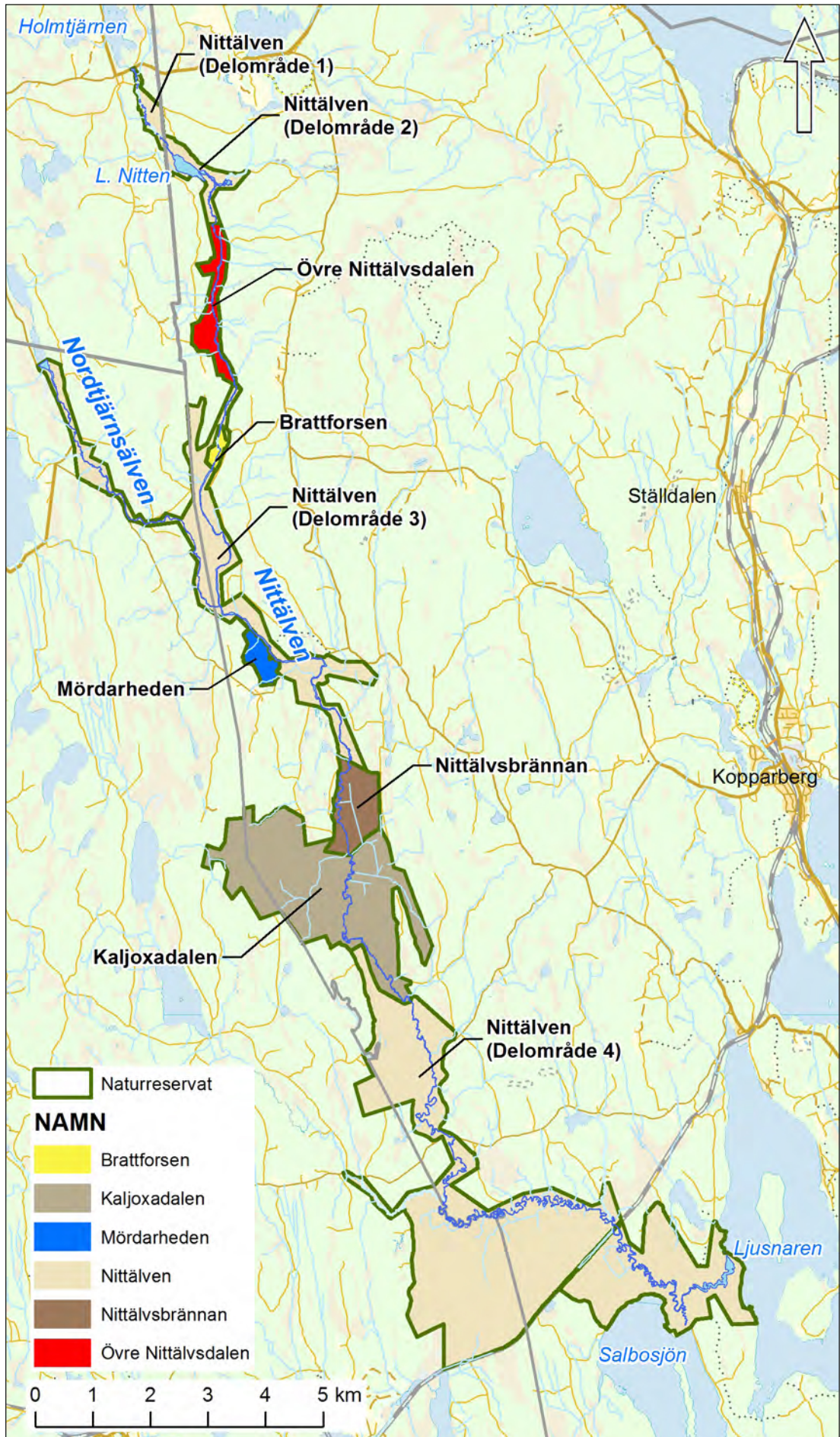
INLEDNING

Inför framtida förvaltning av naturreservaten längs Nittälven har Arkeologgruppen på uppdrag av Länsstyrelsen i Örebro gjort en byråinventering över reservatsområdenas historiska ängsmarker.

I första hand skulle föreliggande rapport översiktligt behandla de så kallade Nittälvsängarna och utgöra underlag för eventuella framtida djupstudier. Då omkring 30 byar, gårdar och torp har ägt andelar i Nittälvsängarna har det inom ramen för detta projekt inte varit målet att i nära detalj studera varje enskild by eller gårds innehav utan genomföra en översiktligt studie av Nittälvsängarna med tillhörande redo-

görelse för tillgång av källmaterial. Då Nittälven är omkring 4 mil lång presenteras förekomsten av ängar och källor, efter historisk genomgång, enligt de naturreservatsområden som finns längs sträckan. För varje enskilt område presenteras områdets terräng, historik och förutsättningarna för vidare studier av ängsmarken. Med vidare studier avses ytterligare kart- och arkivstudier kombinerad med fältinventering där ängarna och tillhörande kultur-och naturhistoriskt landskap identifieras tillsammans med kartläggandet av indikatorarter, vilka vittnar om historisk hävd (se metoder Riksantikvarieämbetet 2007 & 2016).

Figur 2. Karta som visar naturreservat som ingår längs Nittälven. Observera att den så kallade Nittälvens naturreservat är uppdelad i fyra delområden. Skala 1:100 000.



ÄNGARNA SOM SUBSTRAT INOM BERGSBRUKSINDUSTRIN

Nittälven är belägen i västra delen av Ljusnarsbergs socken. Socken bildades under tidigt 1600-tal sedan kopparfyndigheter påträffats öster om sjön Ljusnaren (Riksarkivet, Ljusnarsbergs församling, se även Kulturmiljöregistret [KMR] gruvområde L1980:103, L1980:143). Det är svårt att utifrån kart- och arkivstudier bilda sig en klar uppfattning kring bebyggelsen inom Ljusnarsberg innan socknen bildades. I ett brev från drottning Kristinas förmyndarregering år 1641, i samband med att bergsmännen i Ljusnarsberg tilldelades bergsfrälseprivilegier, benämns området som *Finnemarken* i Lindesås socken (se LMA 1796:18-LJU-28:391). Ytterligare brev från förmyndarregeringen, från år 1638, anger att det förekom oskattlagda finntorp i området, vilka skulle utföra arbeten vid koppargruvorna (LMA 1796:18-LJU-28:169). Kring år 1630 fanns kända bergsmansgårdar i bland annat i Salbo, Ljusnarn, Rällen, Södra- och Norra Hörken, Yxen och Bredsjön (se LMA 1796:18-LJU-28 och där anförda källor).

Källorna från tidigt 1600-tal vittnar därmed att det kring denna tid fanns en blandad bebyggelse av skogsfinnar och bergsmän, där inflyttning av bergsmännen sannolikt tog fart i samband med att kopparfyndigheterna påträffades. Möjligen var inflyttningen av skogsfinnar något tidigare, kring perioden sent 1500-tal till tidigt 1600-tal. I Grangärde socken fanns år 1620 elva personer under rubriken ”Finnarne” som erlade ränta till Västra Järnbergslagen (LMA 1796:18-LJU-28:169).

Skogsfinnarna livnärde sig på svedjebruk där allmänningskog fälldes och brändes för att göra marken bördig (Bladh m.fl. 2009:4). Denna försörjningsstrategi var möjlig så länge ytterligare mark för svedjning fanns att tillgå. I samband med att kopparfyndigheterna påträffades under 1600-talet och hyttor, bruk och gruvor anlades utlystes ett förbud om svedning (LMA 1796:18-LJU-28:169). Bergsbrukets behov av skog kom i konflikt med den befintliga svedjekulturen.

I brev mellan Bergskollegiet och landshövdingen, år 1638, anas konflikten mellan dessa kulturer då Bergskollegiet uppmanade landshövdingen att tillse att ”finntorparna” skulle ta andel i gruvorna eller flytta därifrån. Året därpå befallde drottning Kristinas förmyndarregeringen landshövdingen ”att säga finntorparna ifrån deras torp och ditskaffa goda bergsmän, som gruvan bruka kunde”.

Vad som blev utfallet i konflikten kan inte till fullo avläsas i källmaterialet. Men då förbudet mot svedjning kvarstod innebar detta att svedjebuket förbjöds och skogsfinnarna stod inför valet att flytta vidare eller kvarstå och då integreras i bergsbruket. Då skogen under 1600-talet omvandlades till rekognitionsskog under bergsmännen och bruken innebar detta sannolikt att de kvarvarande skogsfinnarna proletariserades (Wedin 2009). De omvandlades till torpare som utförde dagsverken, körslor och kolning åt bergsbruksnäringen. I källmaterialet kvarstår skogsfinnarna, bland annat i kartmaterial från 1700-talet, där deras gårdar kallas ”Finnhemman” (se LMA 1818:20-GRA-54). De boende hade svenska personnamn men sannolikt enbart i officiella sammanhang (Bladh m.fl. 2009:15). Finska ortnamn i området såsom Läpistö, Märjärvi, Kockorabäcken, Piliåsen visar dock att det finska språket och kulturen levde kvar, sannolikt i en informell och lokal sfär. Finska släktnamn kan dessutom anas bakom namn såsom Rånkafallet (Ronkainen), Polkistjärnen (Pulkinen), Kockorabäcken (Kokkoinen) (Bladh m.fl. 2009:12, 19). Även namnet Nittälven är sannolikt finskt där ordet *Nitt* betyder äng (Wedin muntligen). Emellertid kan namnet Nittälven möjligen kopplas till vattendragets inlopp från sjön Stora Nitten. Sjön har i sin tur sannolikt fått sitt namn från finntorpet Nitten i Grangärde socken som förekommer i kartmaterial från år 1681 (LMS 1681:U14-1:1).

Det historiska kartmaterialet över området kring Nittälven är synnerligen rikt och utgörs

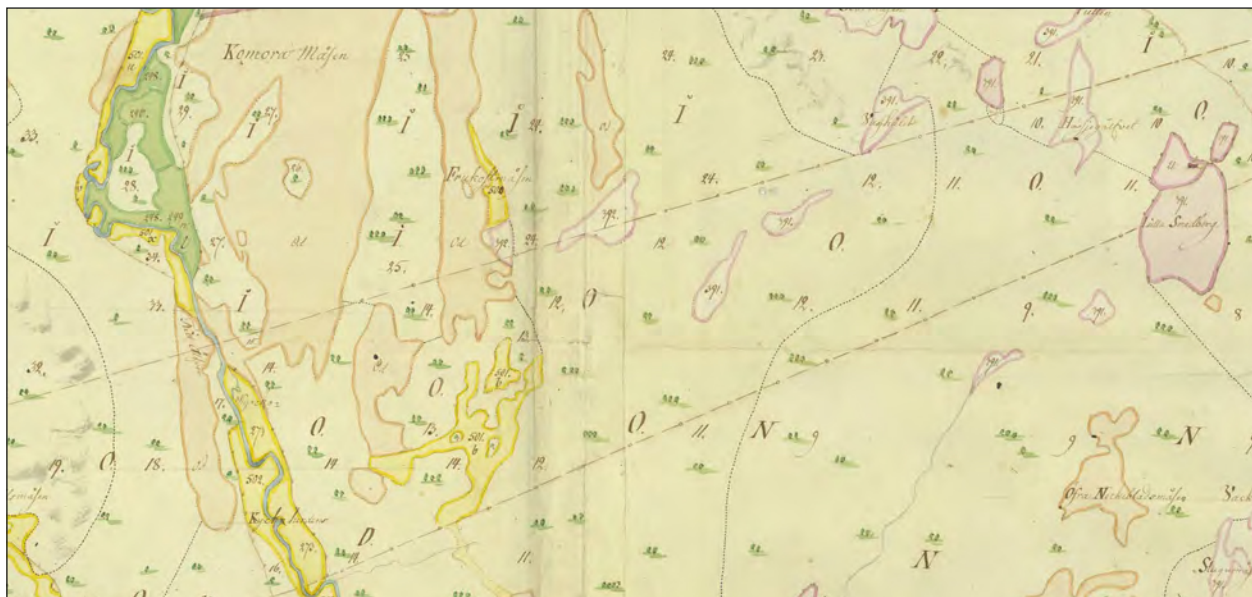


Figur 3. Del av sockenkarta över Ljusnarsberg år 1688 (LMA 1688:S8:16). Landskapet dominerades av skogbeväxta höjder med bebyggelsen främst belägen vid sjön Ljusnaren. I kartan ses Nittälven längst till vänster, längs kartans avslut.

till största delen av olika typer av skogsdelningskartor från 1800-talet. Dessa kartor har sin grund i en delningskarta från åren 1796–1799 (i kommande text kallad delningskartan) då skogen och allmanningarna i norra Ljusnarsberg skiftades i så kallade skogspår (se LMS 1796:S48-1:3, LMA 1796:18-LJU-28). Som delägare i en gruva eller i ett hyttlag tilldelades man även del i skogsparen som hyttan var knuten till. Området, som karterades noggrant i samband med upprättandet av delningskartan, var mycket stort och kartan beskrevs vara omkring 3×4 meter stor. Den var därmed så stor den inte fick plats att uppvisas i tingshuset i nya Kopparberg utan i stället uppvisades i gruvstugan (LMA 1796:18-LJU-28:134).

Efter en uträkning av den karterade skogen befanns att den år 1799 utgjordes av 38 000 hektar skog (LMA 1796:18-LJU-28:144). Av dessa skulle omkring 8 000 hektar skog upplåtas till kopparbruket, bergsmännen och torpare och cirka 28 000 hektar skog upplåts till tackjärns-tillverkning. Syftet med skogsdelningen var att möjliggöra en långsiktig planering av skogsbruket, där årligt behov av skog för kolning, rostved, brandved, virkes- och stängselbehov balanserades mot en kontinuerlig tillgång av densamma skog. Därmed beräknades att man ur skogen årligen kunde averka till 146 000 kubikmeter träd, vilket efter kolning skulle omvandlas till omkring 264 000 liter kol som skulle räcka under 574 blåsningsdygn (LMA 1796:18-LJU-28:412).

Om inte en jämvikt erhöles och alltför mycket skog fälldes skulle i förlängningen produktionen av tackjärn och koppar avstanna. Förutom skogen karterades även ängar, mossar och inägor som hörde till bergsmännens gårdar och underlydande torp. Det främsta syftet med denna kartering var att fastställa rätten över ägorna men syftet var också att utgöra underlag för avdrag vid beräkningen av skogsarealen.



Figur 4. Utdrag ur delningskartan över Ljusnarsbergs skog från åren 1796–1799 (LMS 1796:S48-1:3). Förutom skogen karterades även inägor, ängar och mossar. Nästintill hela Nittälven finns utritad i kartan.

Vid tiden kring delningskartans upprättande åren 1796–1799 hade bergsbruket i Ljusnarsbergs pågått sedan 1620-talet då kopparmalmsfyndigheterna öster om sjön Ljusnaren upptäcktes. I en summering i ett brev från Kammarkollegiet, från år 1829 angående verksamheten i socknen, beskrivs att produktionen av koppar var som störst under 1660-talet och att den mot slutet av 1700-talet kraftigt reducerats (LMA 1796:18-LJU-28:156). Järnhanteringen hade däremot ökat och utgjorde under 1700- och 1800-talen den viktigaste näringen i området. I brevet beräknar Kammarkollegiet att folkmängden under perioden 1600-talet fram till tidigt 1800-tal ökat från 500 till omkring 5000 personer.

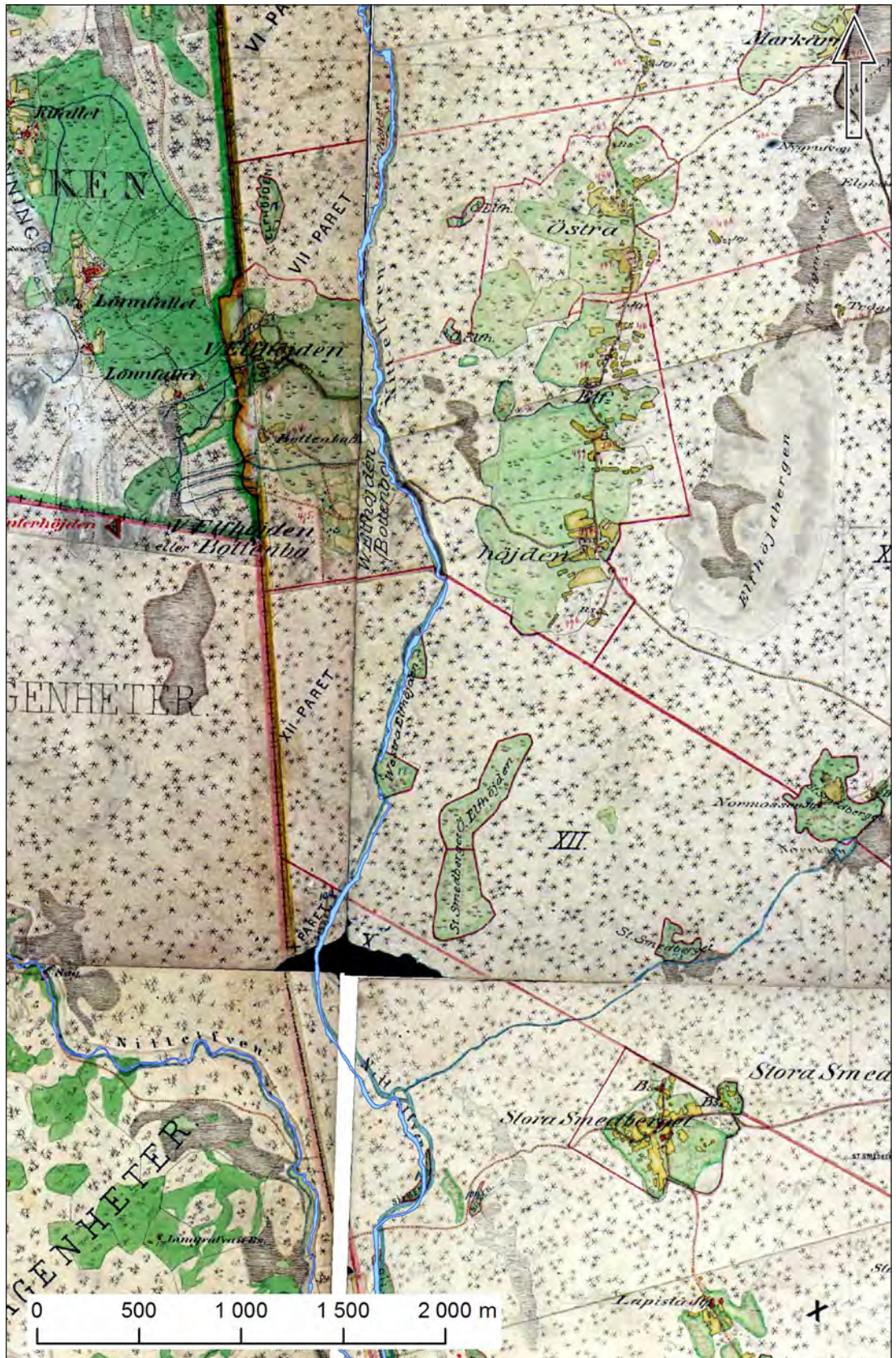
Den stora befolkningstillväxten under 1600- och 1700-talet kan förklaras av behovet av arbetskraft inom bergshanteringen vilket innebar att ett flertal nybyggen och torp anlades inom skogsmarken. Torpen löd under den ägare på vars skogsskifte det var uppfört. I protokollen hörande till delningskartan från åren 1796–99 stadfästes att torpen under vintertid hade rätt till mulbete i skogarna, tillgång till skog för husbehov av byggnadstimmer, gärdselfång och vedbrand (LMA 1796:18-LJU-28:158). Som motprestation skulle torpen utföra dagsverken, kolning och körslor åt den bergsman, hytta eller bruk som det löd under. Det upprättades även

torp, exempelvis Lackbäckstorpet, där torparen utförde specifika uppgifter, såsom skogsvaktare och underhåll av stängslen runt Nittälvsängarna (LMA 1824:18-LJU-115:12).

Över tid uppstod en obalans i odlingsjordens förmåga att tillgodose ortens behov av spannmål. Vidare krävde den utökade bergshanteringen tillgång på fler dragdjur för malmtransporter och körslor, vilket innebar att även mer foder krävdes. Arealerna lämpliga för odlingen av spannmål konkurrerade därmed med foderproduktionen till dragdjuren (LMA 1796:18-LJU-28:156). Detta belyses i följande citat från Kammarkollegiet år 1829 angående jordbruket i Ljusnarsberg:

”Den påräknar likväl endast för en kort tid av året sitt Spannmåls behov av de inskränkta jordbruk som här idkas och vilket i brist på naturliga ängar, egentligen åsnyftar odling av gräs, och måste således av bergsbruket avkastning hämta både fyllnad i brödfödan och alla andra levnadsbehov”

Man valde att prioritera foderproduktion i form av ängsmark och för vinsten från bergshanteringen köpa in spannmål till eget behov. Detta förhållande rådde generellt inom Bergslagen där åkerbruket utgjorde binäring till arbetet vid gruvorna och hyttorna och där foderproduktion



Figur 5. Utdrag ur häradskartan åren 1864–67. Vid den här tiden omgavs Nittälven av en riklig förekomst av torpbebyggelse som låg mellan 1–3 kilometer från vattendraget (RAK 1864–67:J112-81-3 RAK 1864–67:J112-81-4, RAK 1864–67:J112-81-8, RAK 1864–67:J112-81-9).

istället utgjorde en väsentlig del av jordbruket (Lennartsson & Westin 2019:69). Att dragdjuren dessutom nyttjades inom bergshantering för transporter av malm, kol och tackjärn innebar dessutom att gödsel försvann på vägarna i stället för att tillföras som näring till jordbruket. Därmed utarmades inägornas åker och ängsmarker då åkerbrukets näringskretslopp var satt ur spel. När det gäller Nittälvsängarna utgjordes de till stor del av naturliga våtmarker som vid upprepade översvämningar i samband med säsongsbetonade högvattenflöden tillfördes näringsrikt sediment varför ängarna därmed underhöll sig självt genom sin naturliga "gödsling".

Ordalydelsen "äng är åkers moder", blev i detta fall "äng är järnets moder". Tillgången på foder var nödvändig för att det i en förlängning skulle kunna bedrivas ett bergsbruk. I det här specifika fallet var det enklare att köpa in spannmål från jordbruksbygder än att köpa in foder. Det är i det perspektivet man bör betrakta ängarna längs Nittälven, som en beståndsdel i ett försörjningssystem som i hög grad var kopplat till bergsbruket.

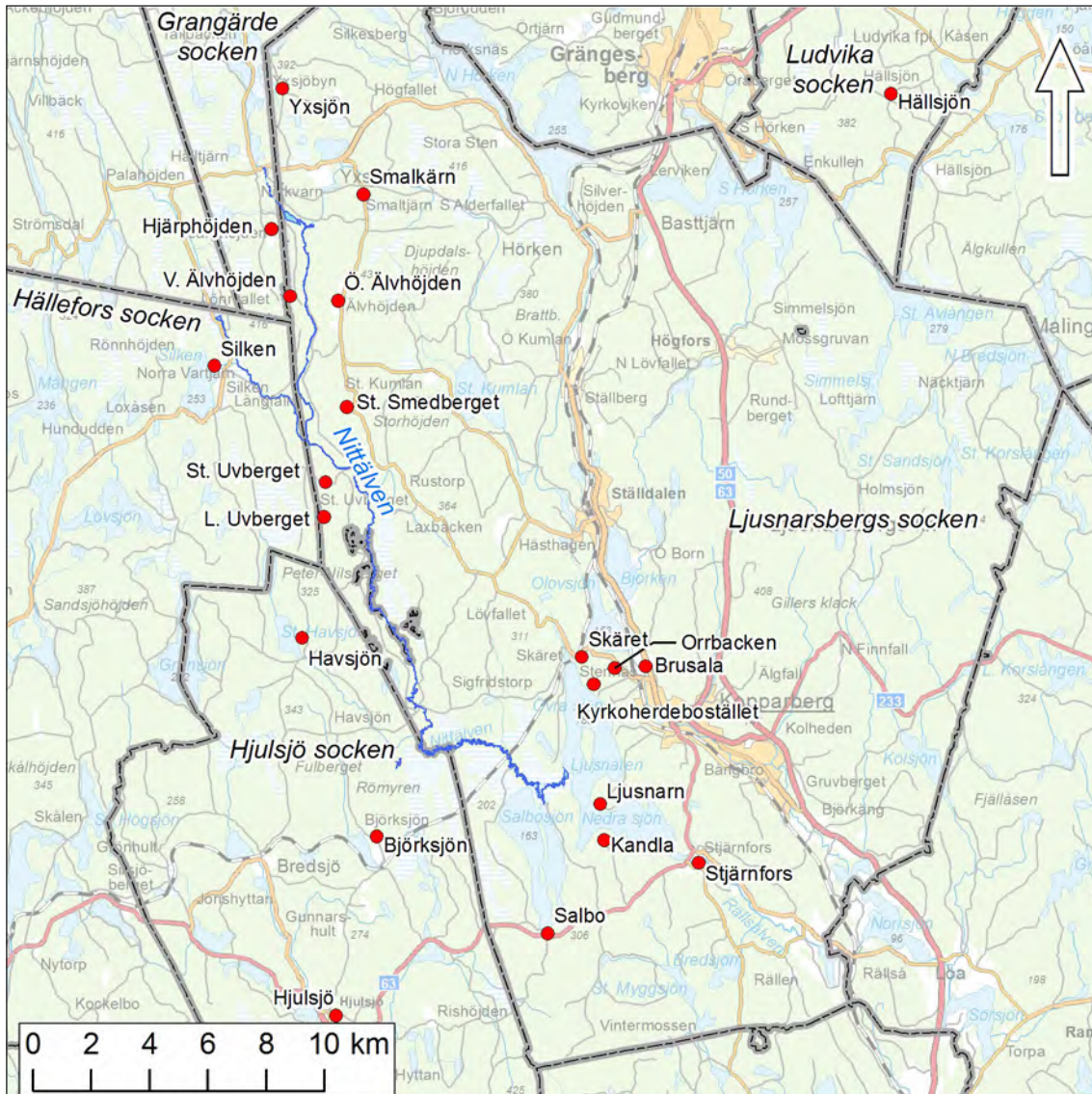
NITTÄLVSÄNGARNA - UTÄNGAR OCH INÄGOR

Ängarna längs Nittälven kan utifrån befintliga kartor delas in i två huvudkategorier: inägor och utängar. Med inäga menas inhägnad mark som hade en direkt koppling till respektive gårdsenhet. Inom en inäga kunde flera markslag förekomma såsom skog, åker, äng och betesmark. De inägor som förekommit längs Nittälven hörde till ägorna Västra Älvhöjden, Stora Uvberget och Myrbo fäbodrar.

Med utäng avses ängsmark som var belägen längre bort från bebyggelseenheten och därmed avsidet lokaliserad i förhållande till den inhägnade inägan eller byn. Exempel på utängar längs Nittälven är Stora Uvbergets utängar som var lokaliserade mellan 300–3000 meter från gården, och Hällsjö hyttlag vars ängar vid Nittälven låg 2 mil från byn.



Figur 6. Hjulsjö och Björksjö byars utängar längs Nittälven. Byarna låg ofta långt från sina ängsandelar vid Nittälven. (LMA 1800:18-HJU-19).



Figur 7. Läge för de gårdar och byar som ägde ängsandelar längs Nittälven under 1700- och 1800-talen. Skala 1:250 000.



Figur 8. Sikens gamla ängsmark söder om Uvbergsbron. Längs norra delen av älven utgjordes slätter-ängarna av smala stråk längs vattendraget med skogen tätt inpå. Foto från norr.

ÄGOSTRUKTUR

Till största delen har ängsmarken kring Nittälven utgjorts av utängar. Sammanlagt har, enligt delningskartan åren 1796–1799 och häradskartan åren 1864–67, ett tjugotal gårdar, byar och torp från fyra socknar ägt andelar i Nittälvsängarna. Som längst har ängarna varit belägna omkring 20 kilometer från huvudgården.

Likt skogen var även ängarna till stor del knutna till samma gårdar som bedrev bergsbruk i området. Detta talar för att ängarnas ägostruktur formerades under 1600-talet, parallellt med bergsbrukets framväxt med tillhörande inflyttning och etablering av bergsmän i området.

Merparten av ängarna har funnits söder om Brattforsen där älvens fallhöjd minskar och den smala dalgången breder ut sig i en kilometerbred sank dal med torvjordar och svämsediment. Ängarnas utbredning och storlek avspeglas därmed i de naturliga förutsättningarna på platsen. Längs delar av älven, där vattendraget utgörs av smala älvdalar, har ängarna varit långsmala med en bredd om 5–40 meter medan de har uppgått till en bredd om 200 meter längs de

lugnt strömmande partierna med breda över-
svämningszoner. De äldre byarnas och gårdarnas ängsandelar har i stort varit geografiskt sammanhållna längs älven och inte utspridda. Yngre gårdsenheter, som Stora Uvberget, har i högre grad haft sina utängar utspridda kring vattendraget.

Källmaterialet visar att ängarna avbärgats både kollektivt och enskilt. I det fall ängsandelar varit underställda bruk, såsom Salbo och Ljusnaren, som under tidigt 1800-talet ägdes av Stjärnfors och Greve Hejkenskjöld anges att:

”Nittälvslogarna avbärgas med lika mycket folk från vardera ägare”

(LMS 1824:S48-172:6).

Att de avbärgades och begagnades samfällt innebar sannolikt att slättern utfördes gemensamt av underlydande gårdar varefter skörden fördelades mellan bruket och gårdarna. Därutöver förfogade exempelvis Stjärnfors över ett flertal torp och gårdar längs Nittälven, såsom Lackbäcken, Salbogård, Salbo-Hult, Spjutkärn



Figur 9. Ljusnarns gamla ängsmarker i höjd med Uttertjärn. Älven omges av sankta sandbankar som utgjort goda förutsättningar för slätter. Foto från väst.



Figur 10. Vy över ägofigur 501p enligt delningskartan från åren 1796–1799. "Måsängarne längst i norr vid Rånkafallsvägen och nerom Utterbäcken" (LMA 1796:18-LJU-28:216f). Mossängarna förefaller i mindre grad ha blivit igenvuxna med skog. Foto från norr.



Figur 11. Utdrag ur delningskarta från år 1800 som visar bergsmannen Anders Qwarnströms ängar vid Havsjöbäckens utlopp i Nittälven. Som stöd för sin ägorätt över ängarna hade Qwarnström ett köpebrev från år 1635 (LMA 1800:18-HJU-19).

och Solbacken vars torparna sannolikt utförde dagsverken genom att delta vid slåttern (LMS 1824:S48-172:6).

Förutom bruken förfogade även ett flertal byar och skattegårdar över ängsmark längs Nittälven såsom Silken, Västra- och Östra Älvhöjden, Uvberget, Smedberget, Kandla, Orrbacken, Kyrkoherdebostället, Björksjö, Brusala, Hjulsjö, Finnhyttan, Gruvriset och Havsjön. Vad gäller de större byarna såsom Havsjön, Hjulsjö och Björksjö förefaller utängarna varit uppdelade både samfällt inom byn och under enskilt ägande kopplat till en gård.

I ägoprotokoll från åren 1797 och 1799 hänvisar bergsmännen i Hjulsjö sin privata besittningsrätt över ett antal ängar längs Nittälven

utifrån tre dokument i form av köpebrev från åren 1635, 1648 och 1680 som deras företrädare vid gårdarna erhållit i samband med köpet (LMS 1797:S30-27:3, LMA 1800:18-HJU-107, LMA 1800:18-HJU-9). Enligt köpehandlingarna hörde till ängarna fem "hässjestånd" varav tre var belägna vid en "bod", ett vid ett kärr och en vid en holme. Inköpet gjordes från en Peter Ersson från Grängshyttan.

I ett kartprotokoll till laga skiftet i Hjulsjö by år 1854 poängteras att Hjulsjöbys utängar var utlokaliserade inom andra ägors mark, bland annat Stjärnfors, och att Hjulsjö by endast hade slåtterrätt på sina utängar. Med andra ord: Hjulsjö by ägde inte marken, bara rätten att bedriva slätter (LMA 1854:18-HJU-49:15).

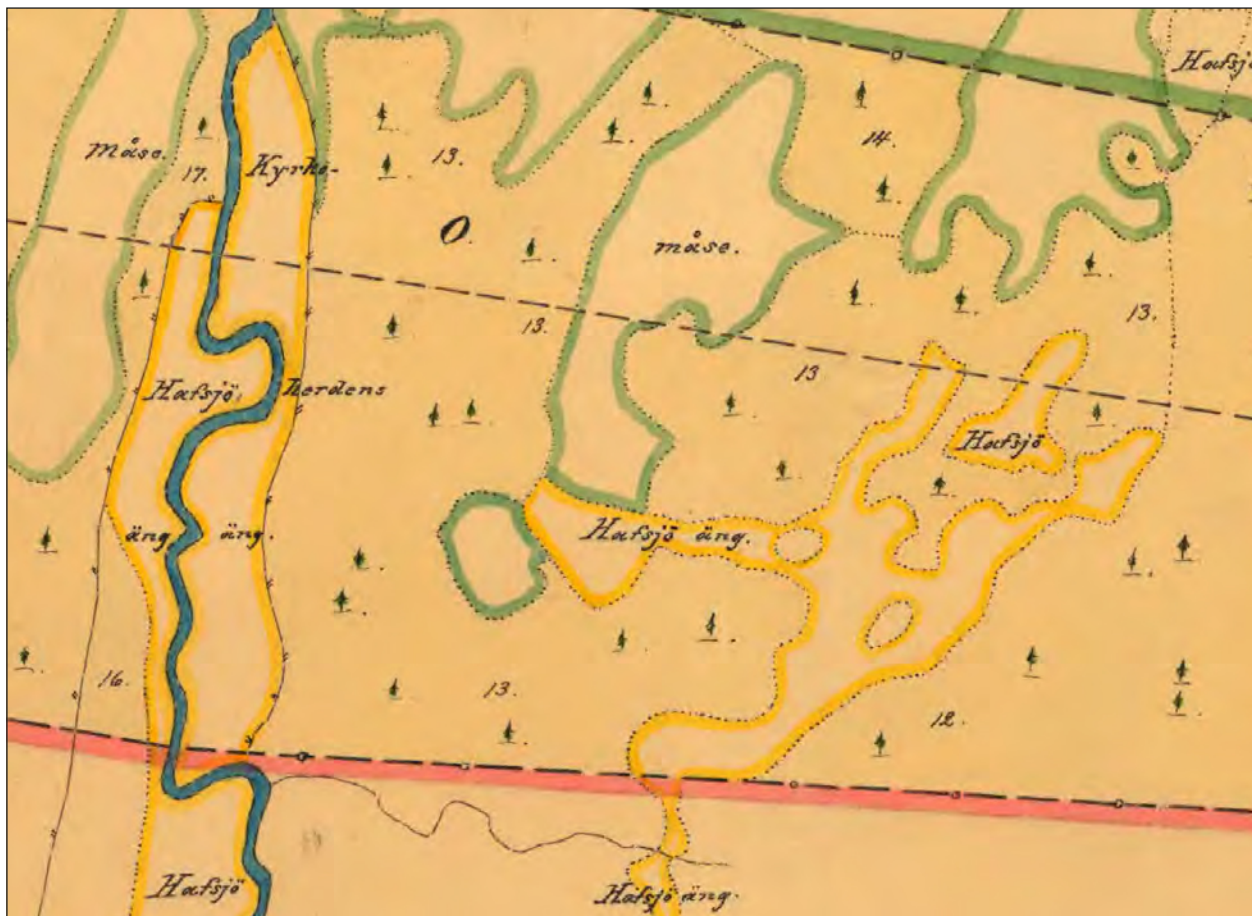
För byarna Silken, Björksjön och Havsjön redovisas inga äldre dokument för att tillstyrka byarnas ägorätt utan man hänvisar generellt till urminnes hävd, som även tillerkännes dem av deras grannar, bruken och av skogsägarna (LMA 1796:18-LJU-28:216f). Enligt protokollen var ägostrukturen för Silkens ängar uppdelad mellan byns olika gårdar medan Havsjöns ängar till större delen var samfälld. Inga protokoll från sent 1700-tal har påträffats som berör Västra och Östra Älvhöjdens, Uvbergets och Smedbergets ängsandelar längs Nittälven, varför det är svårt att dra några slutsatser kring hur ängarna varit uppdelade. Enligt laga skifteshandlingar från åren 1844–45 över Stora Uvberget och Västra Älvhöjdens södra gård var utängarna inom Västra Älvhöjden uppdelade mellan flera ägare medan gårdsägarna inom Stora Uvberget själva kom överens med varandra om hur utängarna skulle nyttjas (LMA 1844:18-LJU-186, LMA 1845:18-LJU-289).

I övriga fall har ängarna ägts av enskilda gårdar såsom Kandla, Kyrkoherdebostället, Orrbacken och Finnslyttan och därmed har även slåttern skötts enskilt av gårdens hushåll.

Delningskartan från åren 1796–1799 visar att utbredningen och omfattningen av Nittälvsängarna vid denna tid hade uppnått sin maximala utbredning (LMS 1796:S48-1:3). Jämfört med häradskartan från åren 1864–67 syns ingen större skillnad på ängarnas utbredning och enbart en mindre skillnad gällande ägostruktur. Detta beror sannolikt på att markslagets vid Nittälven var fastlåst i respektive markslag där skogen skulle nyttjas som skog och där ängen inte fick expandera på skogens bekostnad.



Figur 12. Protokolluppgifter från år 1799 över byn Silkens ängar längs Nittälven kopplad till delningskartan från år 1796–1799. I protokollet anges främst geografiskt läge, storlek och ägare (LMA 1796:18-LJU-28).



Figur 13. I denna karta från år 1816 ses hur gärdesgårdar inhägnat Kyrkoherdeboställets och Havsjö ängar längs Nittälven. Ängen till höger har emellertid inte varit inhägnad (LMA 1816:18-LJU-536).

ÄNGARNAS KARAKTÄR

De ovan nämnda protokollen som upprättades i samband med delningskartan åren 1796–1799 ger i varierande grad beskrivningar av Nittälvsängarna. I de protokoll som rör Silken och Havsjön ges en mycket kortfattad beskrivning av Nittälvsängarna. De anger främst ängens geografiska läge, eventuella ägare och ängens storlek (LMA 1796:18-LJU-28:216f). Exempelvis anges:

- Mossängarne längst i norr vid Rånkafallswägen och nerom Utterbäcken.
- En äng vid bron över Nittälven.
- Jan Karlssons äng söderom Kyrkoherdens, å västra sidan elfven, där en göl finnes.

I protokollen rörande Hjulsjöbys ängar längs Nittälven har lantmätaren varit mer detaljerad och beskriver i flera fall terrängbeskaffenhet och bördighet. Ängarna beskrivs i termer

såsom: förmånlig hårdvallsslog, kärraktig slog, medelmåttig bördighet. I ett fall beskrivs en kärrslog vara så klen att den sällan avbärgas (LMA 1800:18-HJU-107). Den senare anmärkningen innebär sannolikt att årlig slåtter av ängarna i övrigt var allmän.

Ängsmarkerna längs Nittälven har i flera fall varit avskilda från skogen med gärdesgårdar. Detta är synligt dels i delningskartan från åren 1796–1799 och dels i kartprotokoll från 1800-talet (LMA 1804:18-LJU-280, LMA 1796:18-LJU-28). I båda fallen framgår också att gärdesgårdarna inte alltid legat kant i kant med ängen utan varit anlagda i räta stråk genom den intilliggande hytt- och bruksskogen. Detta anges bero på praktiska skäl då det varit enklare att anlägga gärdesgårdarna i höglänt torr mark i kombination att det innebar mindre materialåtgång med en rät sträcka med kortare avstånd än att följa

den slingrande älven (LMA 1858:18-LJU-286). Den inhägnade skogen har i vissa fall utgjort en del av hyttskogen, det vill säga skog som hörde till respektive hyttlags drift, eller i andra fall hört till ägaren av den inhägnade ängen eller till underlydande torp till markägaren.

I kartprotokollen från delningskartan åren 1796–1799 eller efterföljande delningar förtydligas hur den inhägnade skogen hanterades (LMA 1796:18-LJU-28, LMA 1804:18-LJU-280).

”Äng längre norr vid älven men ej skogen inom gärdesgården”

(om Kandela ängar LMA 1804:18-LJU-280).

”Härav avgå för torp: Norra Finnshyttan, Sven Hellsten”

(om Finnshyttans inhägnade skog vid ängen LMA 1796:18-LJU-28:87)

”Skogsholmen däriinom (äng vid Nittälven)”

(Om Kandla ängar (LMA 1796:18-LJU-28:86)

”En lott bliver skogen norr om Nittälsängarna, och en dito söder om, för stängselvirke vid berörda ängar; men vilka lika som förut slås samfällt och likaså begagnas”

(om lottning mellan intressenterna för Salbo och Ljusnarn LMA 1824:18-LJU-115:16)

Inhägnad skog invid ängsmarken har i olika grad använts för att fylla olika syften och lösa varierande försörjningsfrågor, citaten ovan visar på fyra exempel. Förutom hyttskogen behövde lokalt utlokaliserade torp försörjas, sannolikt avses ved- och virkestillgång. Vidare kunde skog höra till ängsägaren och som uttryckligen beskrivs i ett delningsprotokoll mellan intressenterna som ägde andelar i Salbo och Ljusnarn, var den inhägnade skogen sannolikt avsedd till att garantera en kontinuerlig tillgång på stängselvirke till gärdesgårdarna (LMA 1824:18-LJU-115:16).

Det förekommer även ängar som inte varit inhägnade, dels i kartmaterialet, dels uttryckligt i kartprotokollen. Bland annat i kartprotokollet från år 1845 över Stora Uvbergets utängar (LMA

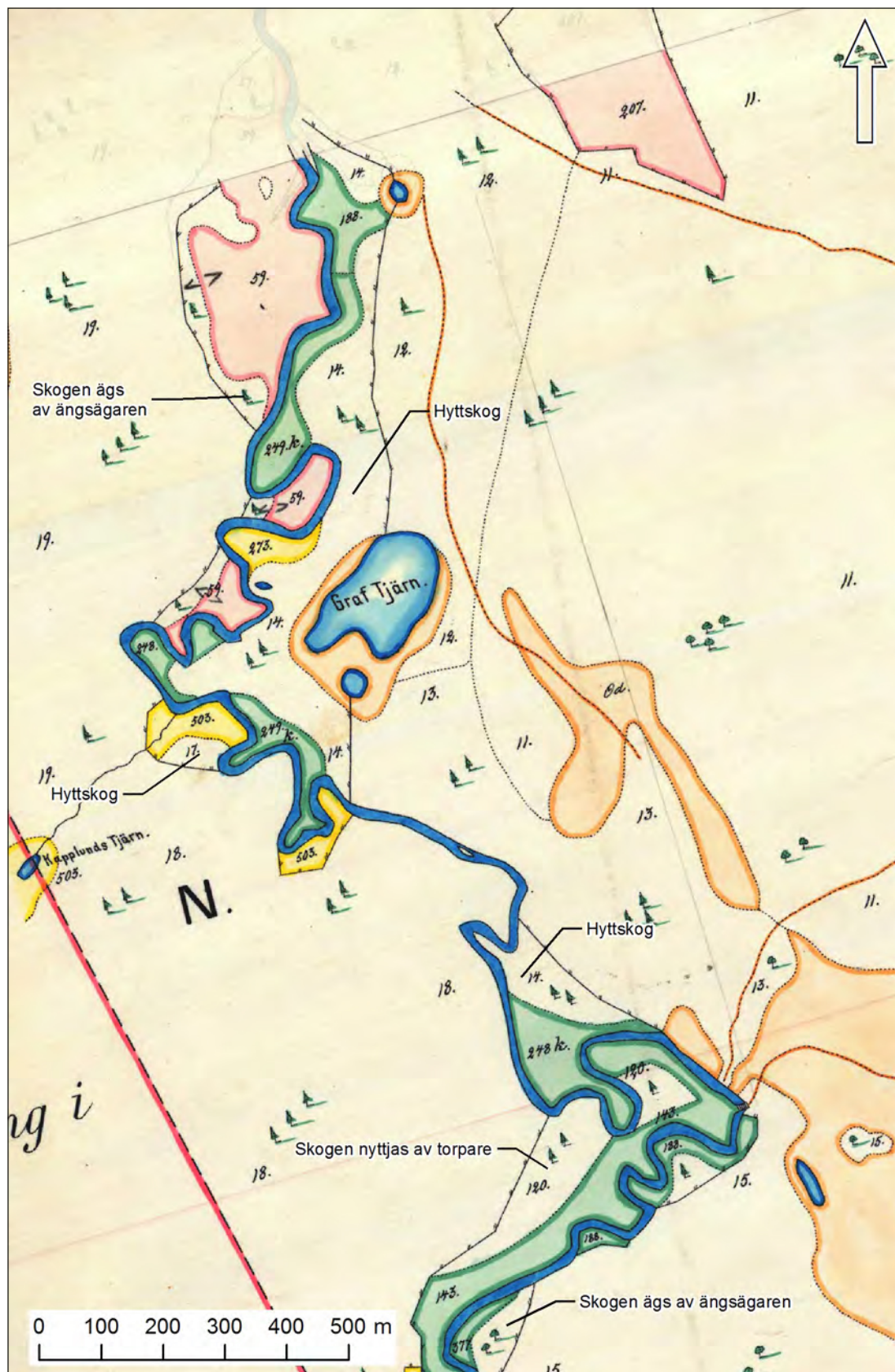
1845:18-LJU-289). Här anges att utängarna var av klen beskaffenhet och inte var inhägnade och inte heller skulle bli så i framtiden. Samma ängar anges som samfälligheter i ekonomiska kartan från år 1957 (RAK 1957:J133-11E9i88).

Endast ett exempel har påträffats där ängsmark beskrivs delvis utgöras av lövskog. Det vill säga att man hamlade löv som foder (Lennartsson & Weston 2019:74). I detta fall rör det sig om den så kallade Björkängen som var belägen på östra sidan om Nittälven, där Nordtjärnsälven flyter in (LMA 1796:S48-1:3). Björkängen, som även den var inhägnad enligt kartan, hörde till Silken och i tillhörande protokoll anges:

”500e – Å östra sidan älven, Björkängen kallad ibland de äldre”.

(LMA 1796:18-LJU-28:216f)

I anslutning till slätterängarna längs Nittälven bör hölador för förvaring av torkat gräs varit uppförda. I de äldsta fallen finns hässjestånd och en bod omnämnda i köpehandlingar från 1600-talet (LMS 1797:S30-27:3). Den nämnda boden bör sannolikt ha utgjorts av en slätterlada för förvaring av torkat gräs, även om detta inte klart framgår. Hässjeståndet utgör en torkställning för gräset och att även dessa tillsammans med boden ingick i köpehandlingarna tyder på att de betraktades som fast egendom som varit utlokaliserade på ängsmarkerna. I kartmaterialet förekommer utritad bebyggelse på eller vid ängsmarken i enstaka fall. Dels i en karta från år 1804 över det 13:e skogsparret, dels i en karta över Kyrkoherdeboställets ängsmark längs Nittälven från år 1881 (LMA 1804:18-LJU-280, LMA 1881:18-LJU-429). I båda fallen framgår det dock inte klart att det faktiskt rör sig om ängslador och byggnadernas funktion omnämns inte i tillhörande kartprotokoll. Snarare är det den omedelbara närheten på eller invid ängsmark, utan tillhörande övrig bebyggelse, som talar för att det rör sig om ängslador. Vidare finns sedan tidigare en registrerad slätterlåda (L1979:1040) omkring 4,5 kilometer uppströms Nittälvens utlopp. Slätterladan beskrivs ha varit 5×5 meter stor och av timmer.



Figur 14. Utdrag från delningskartan åren 1796–1799 med tillhörande uppgifter från protokoll hur inhägnad skog nyttjats (LMA 1796:18-LJU-28:86).



Figur 15. Karta över Kyrkoherdens ängar längs Nittälven från år 1881. I kartan finns en byggnad, markerad med svart cirkel, som sannolikt utgörs av en slätterlada (LMA 1881:18-LJU-429).

ÄNGARNAS SLUT

Slåtterverksamhet vid Nittälvsängarna förefaller ha avtagit från sent 1800-tal. Från tidigt 1900-tal finns uppgifter som beskriver att delar av kyrkoherdeboställets ängsmark hade övergått i skogsmark och att ängarna allmänt nyttjades för mulbete av boskap hörandes de boende kring Nittälven (LMA 1796:18-LJU-28:325). Samtida uppgifter som rör ängsmark hörande till Stjärnfors bruk visar att ängarna varit utarrenderade till torp vid Spjutkärn och inom Hjulsjö by. Under tidigt 1900-tal hade dessa torp lagts ner och därmed hade slåtterverksamheten vid ängarna upphört. Likaså omnämns att ängsslogar som Stjärnfors bruk år 1902 köpt från Havsjö by blivit beskogade (LMA 1804:18-LJU-280). Det beskrivs att ängarna är:

”...icke möjliga att identifiera på marken, när samtliga gamle slogar efter älven nu är bevuxna med skog”.

Att ängarna beskrivs som beskogade redan kring år 1902 antyder att man redan under sent 1800-tal avslutat kontinuerlig slåtterverksamhet. Tillväxten av träd förefaller dessutom varit så pass långt gången år 1902 att ängsmarken inte heller gick att identifiera i landskapet.

Även vid Stora Uvberget hade slåttermarkerna närmast Nittälven blivit beskogade under sent 1800-tal. Vid jämförelser mellan kartor över Stora Uvbergets inägor från åren 1845 och 1900 syns att den tidigare ängsmarken nära vattendraget omvandlats till skogsmark och att hagmarken är beväxt med lövträd (LMA 1845:18-LJU-289, LMA 1900:18-LJU-497).

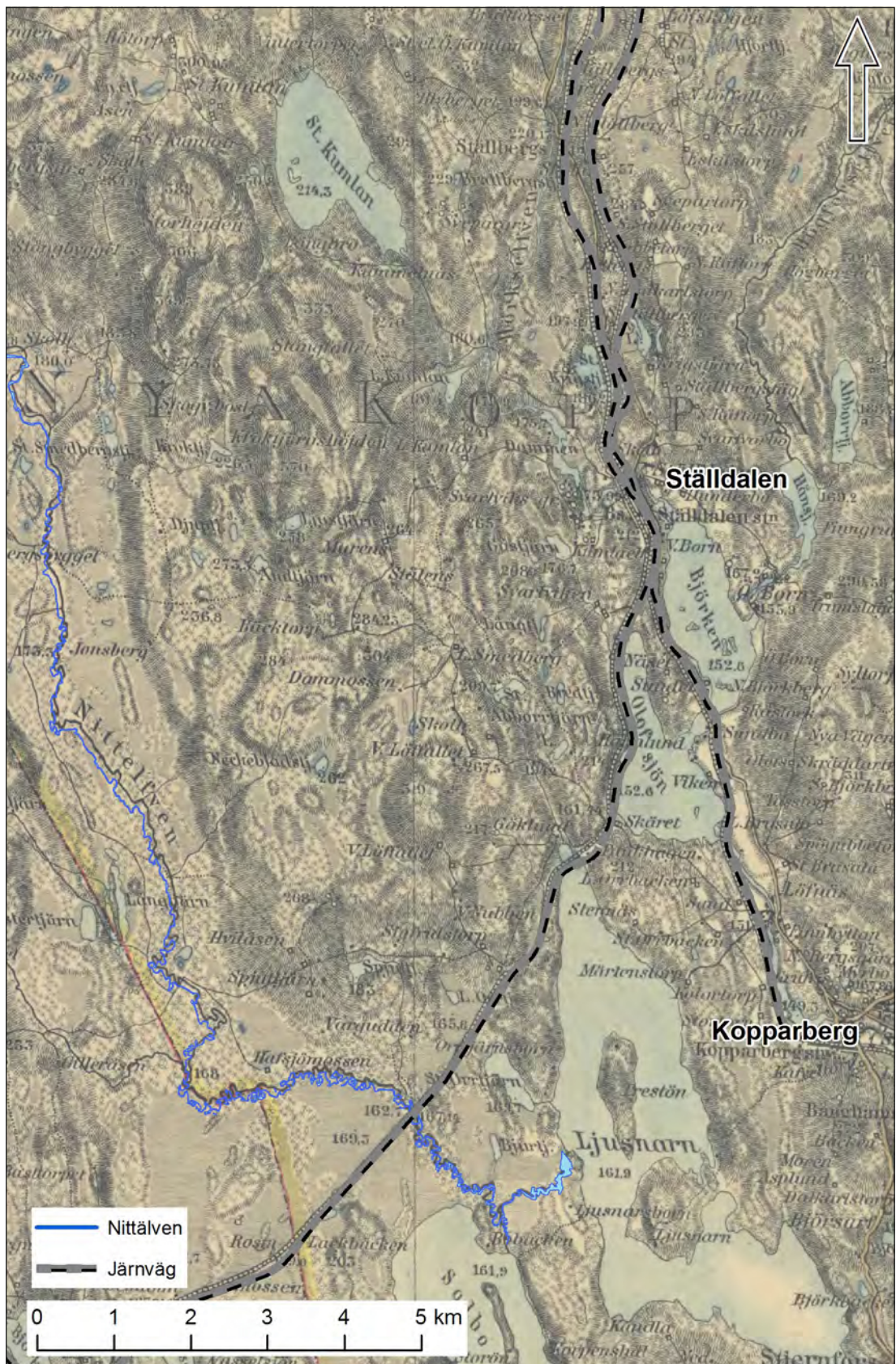
De ovan anförda uppgifterna berör Kyrkoherdebostället, Stora Uvberget, Stjärnfors och Havsjö bys tidigare ängar och gäller därmed inte för ängarna vid Nittälvs generellt. Vad gäller övriga byar och gårdar har inga kartor eller tillhörande protokoll påträffats där ett tydligt avbrott i slåtterhävden längs Nittälven kan utläsas. Vid tiden kring ekonomiska kartornas upprättande år 1957 förefaller stora delar av den tidigare ängsmarken i varierande grad ha blivit beskogade (se RAK 1957:J133-11E9i59, RAK 1957:J133-11E8i59). Här kan emellertid natur-



Figur 16. Ljusnarns och Havsjöns gamla slogar numera beskogade. Foto från norr i höjd med Eskils koja.

liga förutsättningar såsom sank torvjord eller höglänt sandig mark på olika vis bidra till skogens tillväxt i den äldre ängsmarken.

Tiden kring sent 1800-tal och tidigt 1900-tal sammanfaller med allmänna förändringar i det alltmer industrialiserade samhälle som rubade det äldre försörjningssystemet (se Lenartsson & Westin 2019:36). Behovet av dragdjur minskade och ersattes av tåg och lastbilar. En järnvägsbana mellan Frövi och Ludvika anlades med stationer i Nya Kopparberg och Ställdalen under 1870-talet (LMA 1873:18-JVG-5:1) Därmed uppstod nya transportkedjor. Behovet av lokal tillgång på kol från egen skog och dragdjur från underlydande torpare minskade då kol och malm kunde transporteras på järnvägen. Med det minskade behovet av dragdjur försvann även beroendet av lokal foderproduktion. Vidare bör möjligheten att använda mineralgödsel på åker- och ängsmark närmare gårdsenheten



Figur 17. Generalstabskartan från år 1889 (RAK 1889:J243-81-1). Under 1870-talet anlades en järnväg genom Ljusnarsberg varvid transporter därefter kunde ske med tåg. Därmed behövdes inte längre dragdjur i lika hög utsträckning och behovet av djurfoder minskade. Skala 1:80 000.

och därmed förbättra dessa odlingsytor minskat behovet att nyttja utängarna (Andersson 2003). Ängarna finns emellertid delvis bevarade i det kamerala landskapet i form av fastighetsenheter vars form och utbredning med exakthet överensstämmer med ängarnas storlek enligt delningskartan från åren 1796–1799 och härads-

kartan från åren 1864–67. De ängsfastigheter som hört till Hjulsjö och Havsjö utgör dessutom ännu idag delar av Hjulsjö socken, vilka ligger som öar inne i Ljusnarsbergs socken. Detta gäller särskilt längs Nittälven mellan Uvbergsbron och Kaggasbäcken där ängarna ännu är knutna till sina gårdsenheter.

NITTÄLVEN – DELOMRÅDE 1 (DALARNAS LÄN)

LANDSKAPET

Omkring 28 hektar av Nittälvens naturreservat är belägen inom Dalarnas län och omfattar en sträcka om cirka 1700 meter. Strax nordöst om reservatets norra begränsning finns Holmtjärnen varifrån Nittälven har sitt inlopp och därmed sin början. Fallhöjden inom sträckan är 35 meter och där Holmtjärnen är belägen 283 meter över havet. Jordarterna längs sträckan utgörs av berggrund kring området vid Nittkvarn med ett ytligt lager isälvsediment som överlagrar moränen i älvdalens botten.

HISTORIK

Under 1700- och 1800-talets utgjorde reservatsområdet del av Enkullens och Hällsjös hyttelags byggnads- och rekognitionsskog (se LMS 1784:U14-20:1, LMA 1845:20-GRA-144, RAK 1864–67:J112-81-3). Rekognitionsskogen sträckte sig mellan Gettjärn i norr och sjön Lilla Nitten i söder. Hyttlagets byar och hyttor låg omkring 2 mil öster om den berörda hyttskogen vid Nittälven. Enligt delningskartan från år 1845 fanns 16 andelsägare.

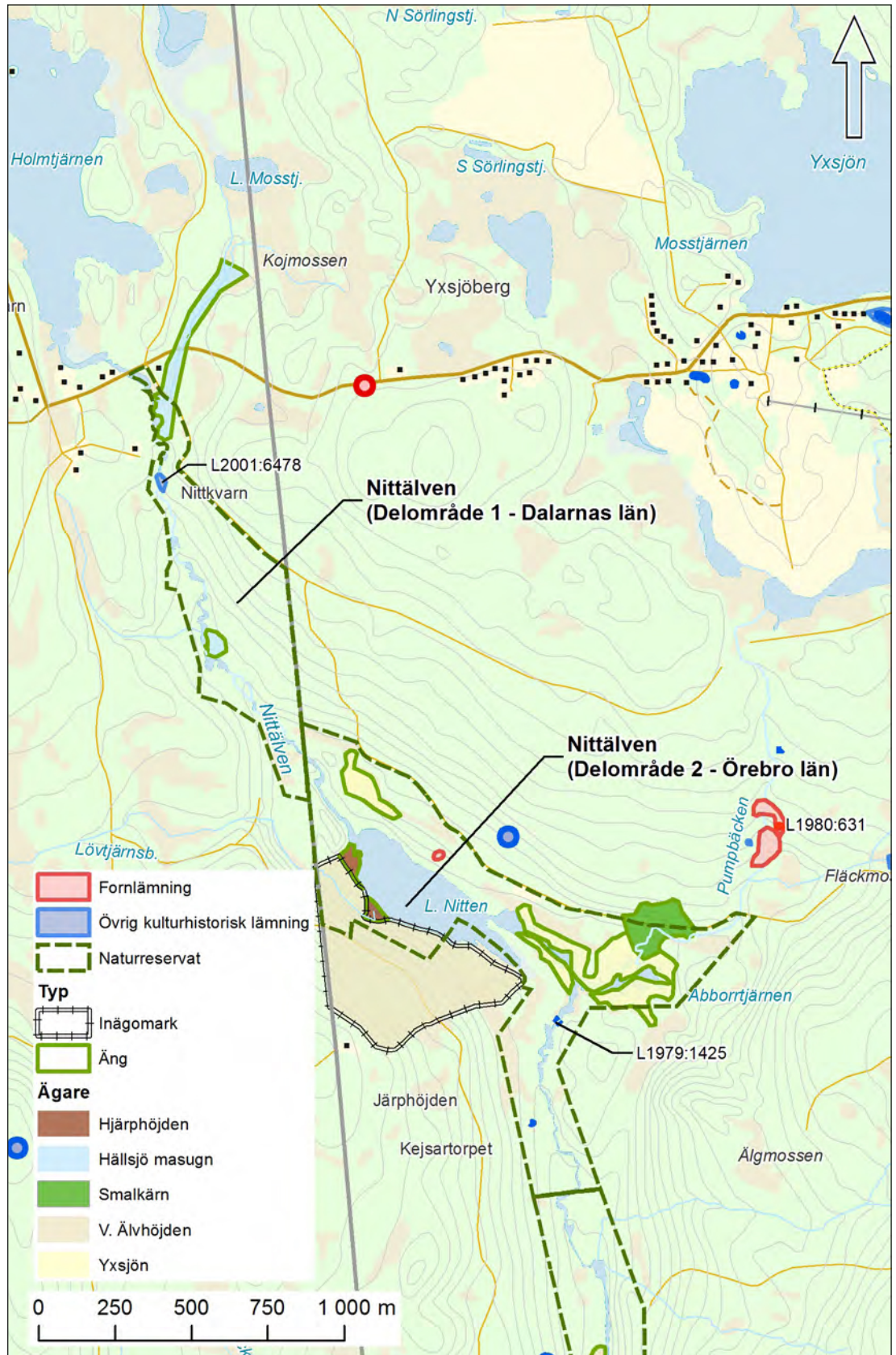
Även om marken ägdes av hyttlag belägna långt från platsen visar häradskartan från åren 1864–67 att ett flertal torp och backstugor fanns inom ett avstånd om 1,5–3 kilometer från Nittälven, främst på västra sidan (Holmkärn, Hellkärnstorp Lövkärn och Hjärphöjden). Landskapet har förvisso dominerats av hyttlagets skog men skogen var genomkorsad av flera stigar som löpte mellan bebyggelsen med dess öppna hagmarker, små åkerytor, ängar och mossar.

Fornlämningsbilden inom delområdet utgörs av en kvarn (L2001:6478), kallad Nittkvarn. Kvarnen förekommer i samtliga ovan nämnda kartor, och som äldst i en sockenkarta från år 1689 (LMS 1689:S48-1:1). I den mer detaljerade kartan från år 1845 anges att det även fanns en såg och en skvaltkvarn vid platsen. Kvarnen och sågen var utifrån kartbeskrivningen samägd av de 16 andelsägarna.

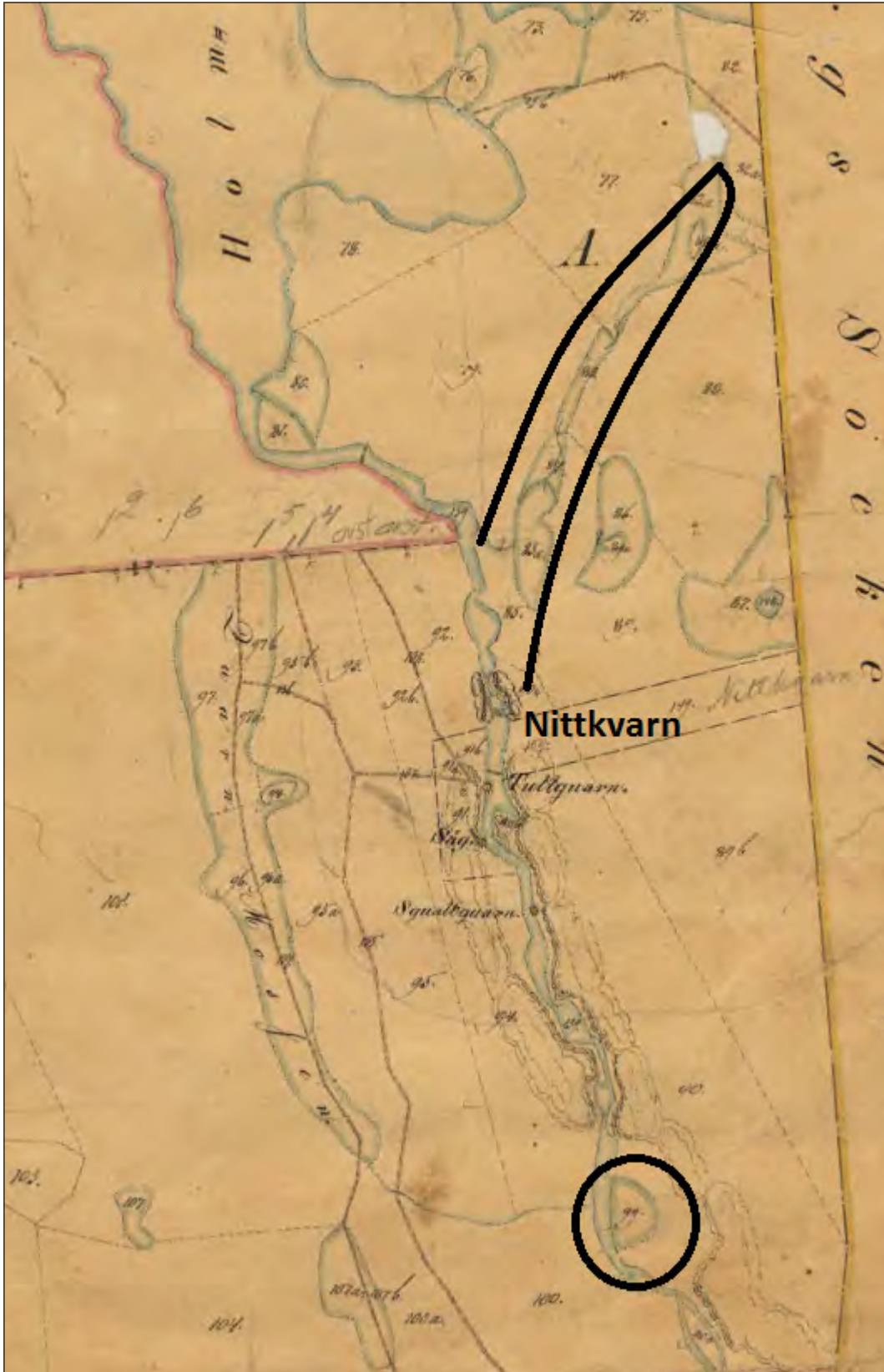
Tidigare ängsmark inom reservatsområdet finns endast avbildad i delningskartan från år 1845 (LMA 1845:20-GRA-144). Den sammanlagda arean för ängarna inom reservatsområdet har varit 12 000 kvadratmeter. De har utgjorts av två ängsytor, belägna dels längs den så kallade Holmtjärnsdrågen, vilket antyder att det rör sig om en sumpig dalsträckning, dels på östra sidan om stranden mittemot ett mindre vattendrag som rinner från kvarnmossen. Den senare är beskriven som ”myra”, vilket även det innebär att det rört sig om sumpig mark.

FÖRUTSÄTTNINGAR INFÖR SKÖTSELPLANERING

Förutsättningar för vidare studier gällande ängsmarker inom reservatsområdet är sannolikt mindre givande. Detta främst på grund av att en mycket liten del av området utgjorts av äng. Vid kartstudier har ängsmarker endast förekommit i en karta från år 1845 och utgjorts av två ängar (LMA 1845:20-GRA-144).



Figur 18. Utbredning av ängsmark inom Nittälvens reservat, delområde 1 och 2. Skala 1:20 000.



Figur 19. Utdrag ur Enkullens hyttskog med de två ängarna markerade med svarta linjer och cirkel (LMA 1845:20-GRA-144).

NITTÄLVEN – DELOMRÅDE 2

LANDSKAPET

Kring sjön Lilla Nitten finns ett omkring 63 hektar stort delområde av Nittälvens naturreservat, som omger sjön, se figur 18. Jordarterna kring Lilla Nitten utgörs av isälvsediment kring sjöns nordvästra del med torv i sydöst. Söder om sjön utgörs marken av ytligt förekommande isälvsediment och synligt berg. Vid reservatets nordvästra del inflyter ett vattendrag som i förlängningen härrör från Yxsjön. Lill Nitten är belägen kring 245 meter över havet.

HISTORIK

Enligt historiska kartor från 1770-talet utgjordes marken kring sjön Lilla Nitten av Norra Hörkens hyttelags rekognitionsskog som omfattade norra delen av Ljusnarsbergs socken mellan sjön Norra Hörken i öst och Nittälven i väst (LMA 1772: 18-LJU-5, LMA 1772:18-LJU-6, LMS 1772:S48-88:2). I området kring Lill Nitten fanns ett flertal närbelägna torp och hemman, i det äldre kartmaterial betecknade som finntorp/finnhemman, så som till exempel Hjärphöjden och Lövtjärn, vilka låg inom ett avstånd av 2 kilometer väster om sjön (LMA 1814:20-GRA-43). Enligt en sockenkarta över Ljusnarsberg från år 1689 beskrivs skogen öster om sjön Lilla Nitten ha utgjorts av ”ung skog och torrakor” (LMS 1689:S48-1:1). Kombinationen av ungskog tillsammans med torrakor antyder att skogen kring Lilla Nitten under sent 1600-tal genomgick en återväxt, sannolikt efter brand. Bränningen har antingen åstadkommit genom mänsklig påverkan i form av röjning eller svedjebbruk eller av naturliga brandsaker. År 1844, det vill säga 155 år senare beskrivs, i ett delningsprotokoll, skogen öster om sjön Lilla Nitten ha utgjorts av ”bästa ståndsskog”, det vill säga äldre avverkningsbar skog (LMA 1844:18-LJU-198).

Fornlämningsbilden inom reservatsområdet utgörs bland annat av en dammvall (L1979:1425) vid Lilla Nittens utlopp i Nittälven. Dammvallen är synlig i delningskartan från år 1796 (LMS 1796:S48-1:3). Den inventerades år 2017 av Almunga AB och kopplas i inventeringsrap-

porten till hyttor och bruk nedströms (Ulfhielm & Wikell 2017). Här kan påpekas att inga hyttor, under historisk tid, har funnits nedströms längs Nittälven och dammens funktion snarare ska knytas till kvarnar nedströms vid Älvhöjden och Smedberget. Det kan dock inte uteslutas att dammen kan ha syftat till att dämna upp sjöns vatten i avsikt att blötlägga ängarna runt sjöns stränder. I Almungas inventeringsrapport för dammvallen uppmärksammas att den sannolikt blivit ombyggd under tidigt 1900-tal då Nittälven nyttjades som flottled.

I nära anslutning till reservatsområdet, cirka 500 meter nordöst om sjön, finns en kopparhytta (L1980:631). Hyttan anlades av Yxsjö bolag under tidigt 1840-tal, längs Pumpabäcken, alldeles norr om en äng hörande till Smalkärn (LMA 1844:18-LJU-198). Denna äng angränsade till reservatsområdets nordöstra begränsning där Pumpbäcken ingår. I samband med att kopparhyttan anlades var delägarna inom skogsparet oroliga över att roströken skulle skada skogen intill hyttområdet.

Ängsmarker runt sjön Lilla Nitten förekommer i ett flertal kartor och är omnämnda i protokoll under 1700- och 1800-talet. Den sammanlagda storleken på ängsmarkerna runt sjön var drygt 11 hektar. I en karta över Norra Hörks hytteskog, från år 1772, finns två mossar utritade i sydöstra delen av sjön Lilla Nitten (LMS 1772:S48-88:2). I den tillhörande kartbeskrivningen förekommer mossarna omnämnda under rubriken ”oduglige mossar”, vilket antyder att mossarna inte fungerat som ängsmark under denna tid.

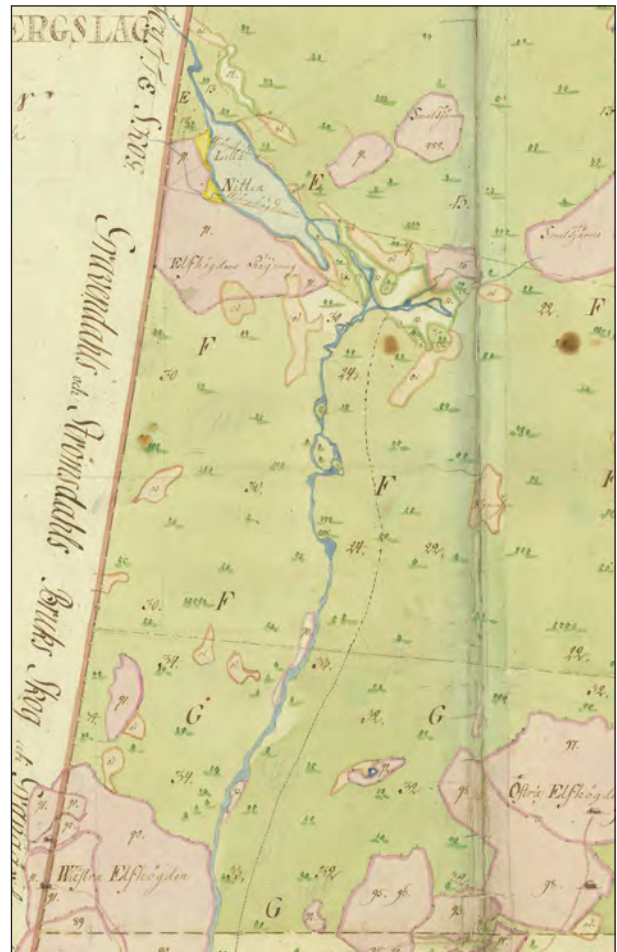
I den senare upprättade delningskartan från åren 1796–1799 omges sjön av ett flertal markslag bestående av äng, skog, mossar och röjningar (LMS 1796-99:S48-1:3). Ängsmarken vid Lilla Nitten brukades av tre gårds- och byenheter: Yxhöjden, Hjärphöjden och Smalkärn. Informationen kring ängarna är mycket sparsmakade och anger främst geografiskt läge, storlek och ägare (LMA 1796:18-LJU-28).



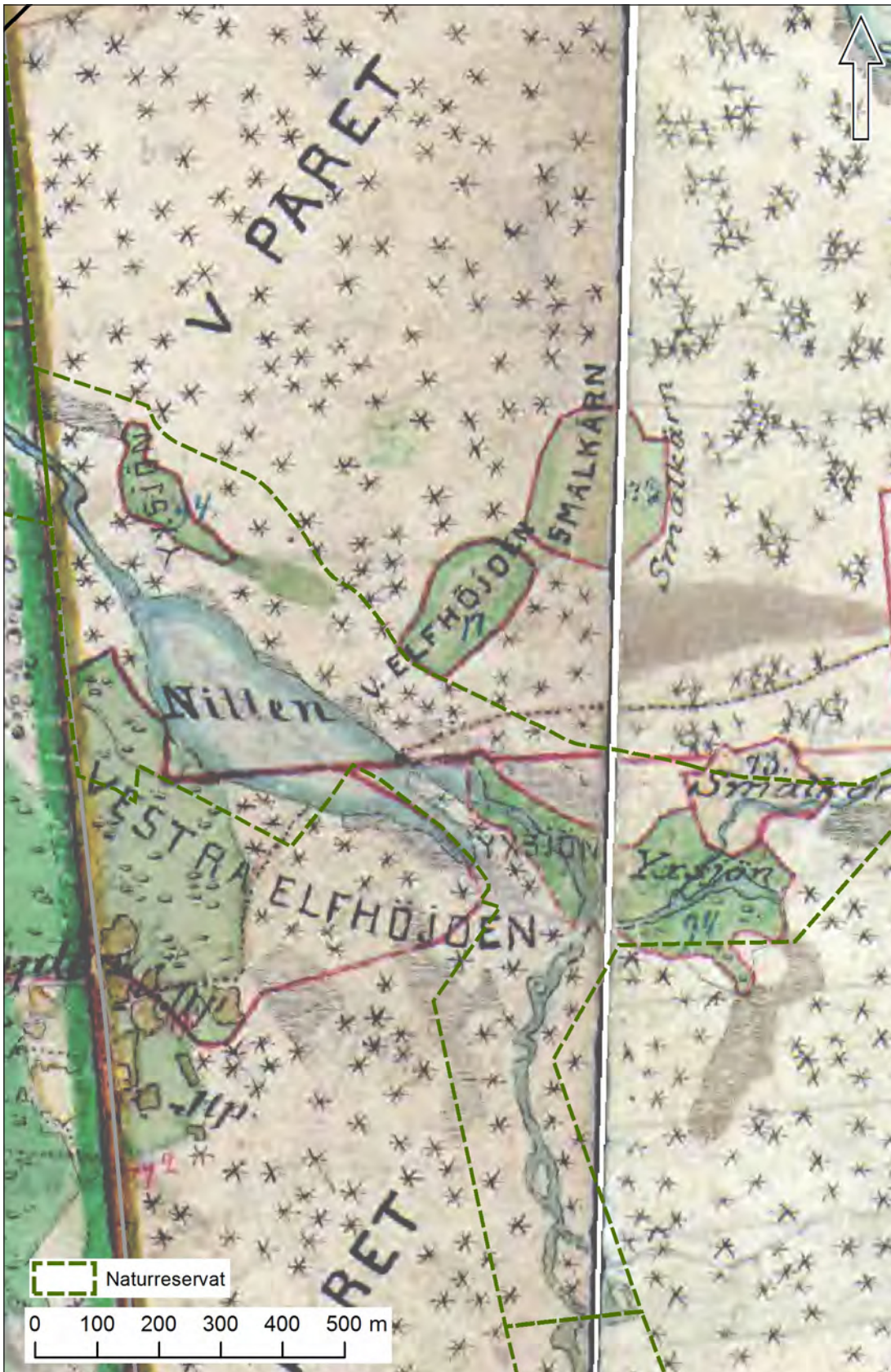
Figur 20. Utdrag ur karta, från år 1772, över Norra Hörkens hyttlags rekognitionsskog invid Nittälven (LMS 1772:S48-88:2). Inga ängar syns utritade förutom mossarna vid Lilla Nitten, sannolikt på grund av att främst skogen karterades i samband med kartan. Bebyggelse vid Västra- och Östra Älvhöjden finns markerade på de gröna ytorna som omger älven.

I delningskartan framgår att sjön varit inhägnad och inneslutit, förutom ängsmarken, även odugliga mossar och skog. Syftet med inhägnaden har sannolikt varit att skydda ängarna från mulbete och hindra kreatur eller vilddjur som betat i skogarna att ta sig in i ängarna. Skogen har utifrån kartans ägobeskrivningar utgjorts av hyttskog och ägarna av ängsmarkerna har därmed inte haft andel i skogen invid ängarna. Att delar av hyttskogen hade inhägnats tillsammans med ängsmarken beror sannolikt på att skogsmarken varit mer högländ med bättre förutsättningar att anlägga stängsel.

FÖRUTSÄTTNINGAR INFÖR SKÖTSELPLANERING
Förutsättningar för djupare detaljstudier i området är begränsade till att utgå från översiktligt kartmaterial i form av delningskartan från åren 1796–1799 och häradskartan från åren 1864–67. Protokoll från åren 1796–1799 nämner ängsmarken i kortfattade ordalag och anger främst respektive ängs ägare och areal. Kartorna visar att inägomark, under namnet *Älvhöjdens röjning*, varit belägen längs Lilla Nittens sydvästra strand och att den övriga ängsmarken varit belägen främst längs sjöns sydöstra sida.



Figur 21. Delningskarta över området kring Lilla Nitten. Jämfört med föregående kartbild, se figur 20, är ängsmarken och Älvhöjdens röjning utritade kring Lilla Nitten och sporadiskt förekommande längs älven ned till Västra Älvhöjdens inägor (LMS 1796:S48-1:3).



Figur 22. Utdrag ur häradskartan åren 1864–67 (RAK 1864–67:J112-81-3 & 4). Kartan anger att ängsmark främst varit belägen vid sjöns sydvästra del. Skala 1:10 000.

ÖVRE NITTÄLVSDALEN

LANDSKAPET

Övre Nittälvdalens naturreservat sträcker sig söder om Lilla Nittens utlopp, ned till Västra och Östra Älvhöjderna längs en sträcka om cirka 3 kilometer. Storleken på naturreservatet är 84 hektar. Fallhöjden längs sträckan är omkring 20 meter där Lilla Nitten är belägen 245 meter över havet. Vattendraget rinner genom en smal dalgång med bitvis branta sidor. Jordarterna i dalsänkan utgörs av morän som överlagras av isälvssediment. Terrängen utgörs även av moränbackslandskap med storblockig sten och förekomst av torvjordar.

HISTORIK

Marken kring Övre Nittälvdalens naturreservat hörde, likt marken kring sjön Lilla Nitten, till Norra Hörkens hytteskog fram till skogsdelningen år 1796–1799. Skogsmarken invid Nittälven utgjordes därmed av hytt- och bruksskog. I sockenkartan från 1689 beskrivs att skogen kring Övre Nittälvdalen utgjordes av ”Skön Björk och furuskog” (LMS 1689:S48-1:1).

Under 1600- och 1700-talet etablerades torpbebyggelsen Östra och Västra Älvhöjden på vardera sida om vattendraget, i trakten kring reservatsområdet, se figur 20. Den äldsta kartan där bebyggelse vid Älvhöjden finns utritad är en sockenkartan från år 1689 då ”Lille Petter” bodde på östra sidan om älven (LMS 1689:S48-1:1). Fram till tiden kring år 1772 etablerades ytterligare ett flertal nya bebyggelseenheter varav tre i Västra och fyra i Östra Älvhöjderna (LMA 1772:18-LJU-5). Gårdarna uppmättes år 1780 och tillerkändes egna inägor, röjningar samt ängar vid Nittälven (LMS 1781:S48-1:12).

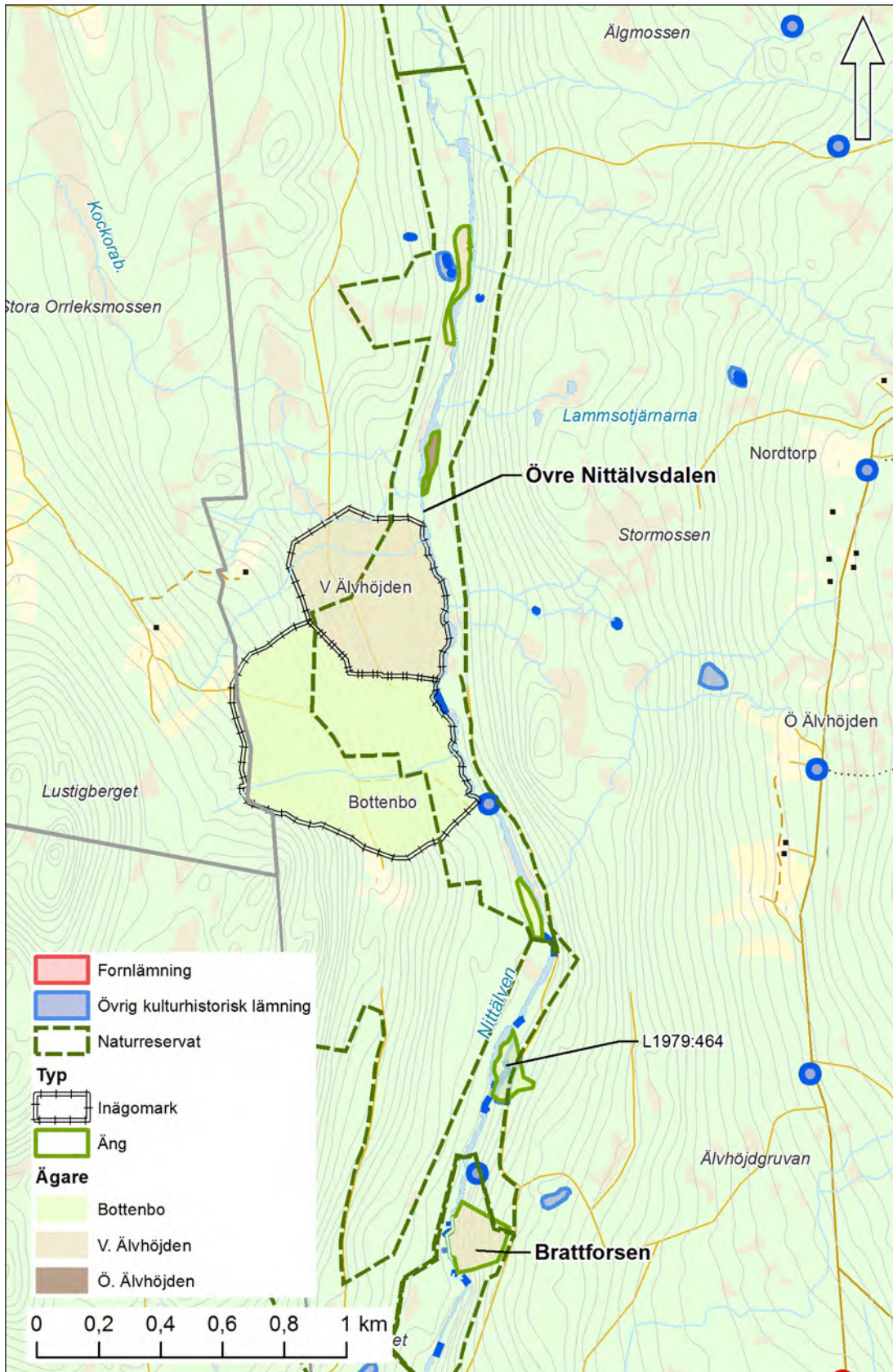
Delningskartan från åren 1796–99 och häradskartan från åren 1864–67, visar att förekomsten av ängsmark längs norra delen av Nittälven är mer utspridd. I den branta smala älvdalen med mestadels mager moränjord har tillgången på naturliga våtmarker som kunnat nyttjats för slåtter varit sämre än nedströms Brattforsen. Inom reservatsområdet har tre utängar med en sammanlagd storlek om drygt 2 hektar, hö-

rande till Västra- och Östra Älvhöjden varit belägna. Därutöver har ängar, åkrar och hagmarker funnits inom Västra Älvhöjdens inägor varav 300 hektar ryms inom reservatsområdet (LMS 1796:S48-1:3, RAK 1864-67:J112-81-4&5).

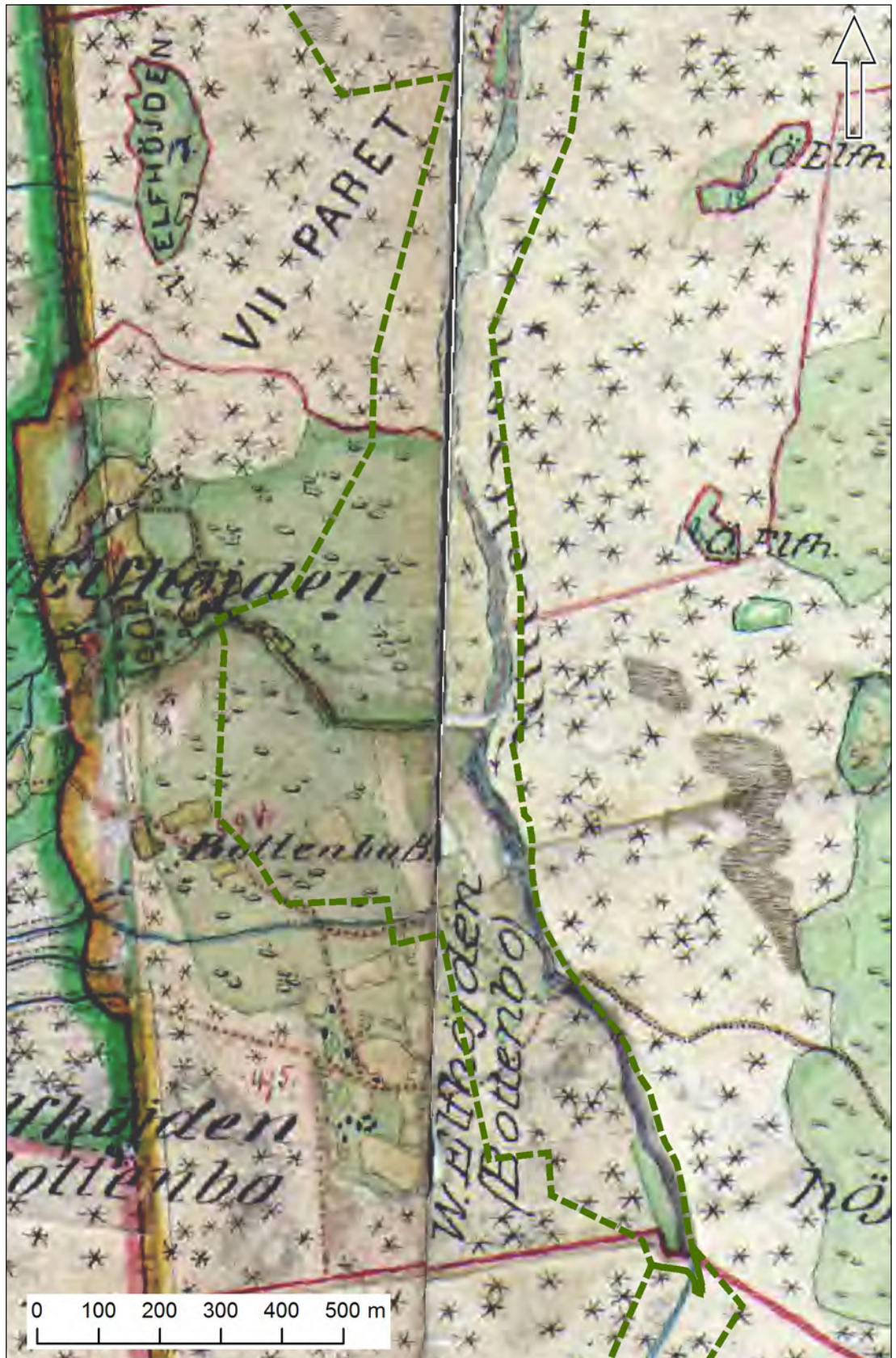
Medan Östra Älvhöjdens inägor och bebyggelse låg omkring en kilometer öster om älven hade Västra Älvhöjden sina inägor alldeles inpå vattendraget längs en sträcka om 1 kilometer. Delningskartan är dessvärre inte detaljerad i sådan grad att den redovisar hur marken inom inägorna disponerades. Inte heller häradskartorna från åren 1864–67 redogör markanvändningen mer specifikt än att området närmast älven utgjordes av hag- och ängsmark. Av Älvhöjdernas flera gårdar finns laga skifteskarta enbart för Bottenbo som låg i södra delen av Västra Älvhöjden (LMA 1844:18-LJU-186). Kartan upprättades år 1844 och redogör detaljerat hur hela gårdsägans gräns emot Nittälven nyttjats som slåttermark där området närmast älven beskrivs ha utgjorts av kärrslåtter. Sammantaget visar fördelningen mellan åker och slåttermark att Bottenbo hade 50 000 kvadratmeter åkermark och 305 000 kvadratmeter slåttermark, vilket tydligt pekar på en överbalansering av foderproduktion.

Lämningsbilden inom reservatsområdet utgörs av tre flottningslämningar. De ovan nämnda kartorna pekar mot att det eventuellt förekommer ett flertal oregistrerade lämningar inom området. Bland annat är bebyggelsen vid Västra Älvdalen delvis övergiven tillsammans med dess åkermarker. Vidare nämner även äldre kartmaterial att en kvarn varit belägen längs Västra Älvhöjdens inägor emot Nittälven (LMA 1772:18-LJU-5).

FÖRUTSÄTTNINGAR INFÖR SKÖTSELPLANERING
Förutsättningar för vidare detaljstudier i området är goda. Det finns möjligheter att identifiera, dra nytta av och stärka ett kultur- och naturhistoriskt landskap. Inom naturreservatet västra del har tidigare inägor till Västra Älvhöjdens



Figur 23. Utbredning av ängsmark inom Övre Nittälvsdalens naturreservat. Ängarna och inägoras utbredning baserad på delningskartan 1796–1799 och häradskartan åren 1864–67. Skala 1:20 000.



Figur 24. Utdrag ur häradskartan från åren 1864–67 som visar Västra Älvhöjdens inägor emot Nittälven. Vid denna del är reservatsområdet som bredast och omfattar en stor del gårdarnas inägor. Skala 1:10 000.



Figur 25. Laga skifteskarta, från år 1844, över Bottenbo, som utgjorde den södra gården vid Västra Älvhöjden (LMA 1844:18-LJU-186). Inom inägorna har det förekommit gårds- och torpbebyggelse, åkrar, ängar och hagar. Utdrag ur tillhörande kartprotokoll beskriver att marken närmast Nittälven utgjordes av kärrslätter, mosse och äng.

inägor varit belägna. Kartor över gården förekommer i en översiktlig delningskarta från åren 1796–1799 och i häradskartan från åren 1864–67. Vidare finns en detaljerad laga skifteskarta från år 1844 över den södra gården, kallad Bottenbo. Här kan påpekas att bebyggelsen hörande till Västra Älvhöjden numera är övergiven och dess tidigare inägor utgörs idag av skog. Det finns därmed en möjlighet att synliga lämningar efter bebyggelsen och kvarnen finns bevarade inom reservatsområdet tillsammans med spår

i landskapet efter landskapsutnyttjandet och kvarvarande kulturväxter, bland annat slättermark längs Nittälven. Lämningar som kan vara synliga är till exempel fossil åkermark, eventuella hägnader och husgrunder från historisk tid, vilka skulle kunna identifieras vid en fältinventering. Laga skifteskartan från år 1844 skulle vid en eventuell inventering utgöra underlag för att identifiera fossil åkermark, slätterängar och eventuella husgrunder.

NITTÄLVEN (DELOMRÅDE 3)

LANDSKAPET

Den berörda delen av Nittälvens naturreservat sträcker sig söder om Övre Nittälvdalen ned till Nittälvbrännans naturreservat.

Delområdet omfattar en sträcka om drygt 8 kilometer av Nittälven samt även en drygt 4 kilometer lång sträcka av Nordtjärnsälven som flyter in i Nittälven från Hällefors socken i nordväst. Naturreservatets area är omkring 400 hektar stort. Fallhöjden längs Nittälven är omkring 40 meter då höjden över havet vid reservatsområdets norra del är omkring 215–220 meter över havet och i den södra delen omkring 180–185. Nordtjärnsälven rinner ned från Södra Nordtjärnen som är belägen cirka 250 meter över havet.

Kring denna del av Nittälvens naturreservatsområden ändrar landskapet karaktär, vilket även avspeglas i ängsmarkerna. Den tidigare smala älvdalgången, omgiven av ett kuperat moränbackslandskap vars jordmån främst består av eroderade isälvssediment, övergår söder om Brattforsens naturreservat i en allt bredare dalgång med torvjordar och mossar. Kring Nittälvbrännans naturreservat är dalgången nästintill kilometerbred.

Lämningarna inom området utgörs av ett flertal flottningslämningar, gruvhål och två kvarnar. I reservatsområdets norra del finns även en fossil åker registrerad (L1979:464) som utgörs av ett 20–50×220 meter stort område, parallellt med vattendraget, med hägnader och röjningsrösen. Häradskartan från åren 1864–67 redovisar att en ej registrerad såg varit belägen längs Nordtjärnsälven.

HISTORIK

Delningskartan från åren 1796–1799 och häradskartan från åren 1864–67 visar att omkring 75 hektar av reservatsområdet tidigare har utgjorts av ängsmark.

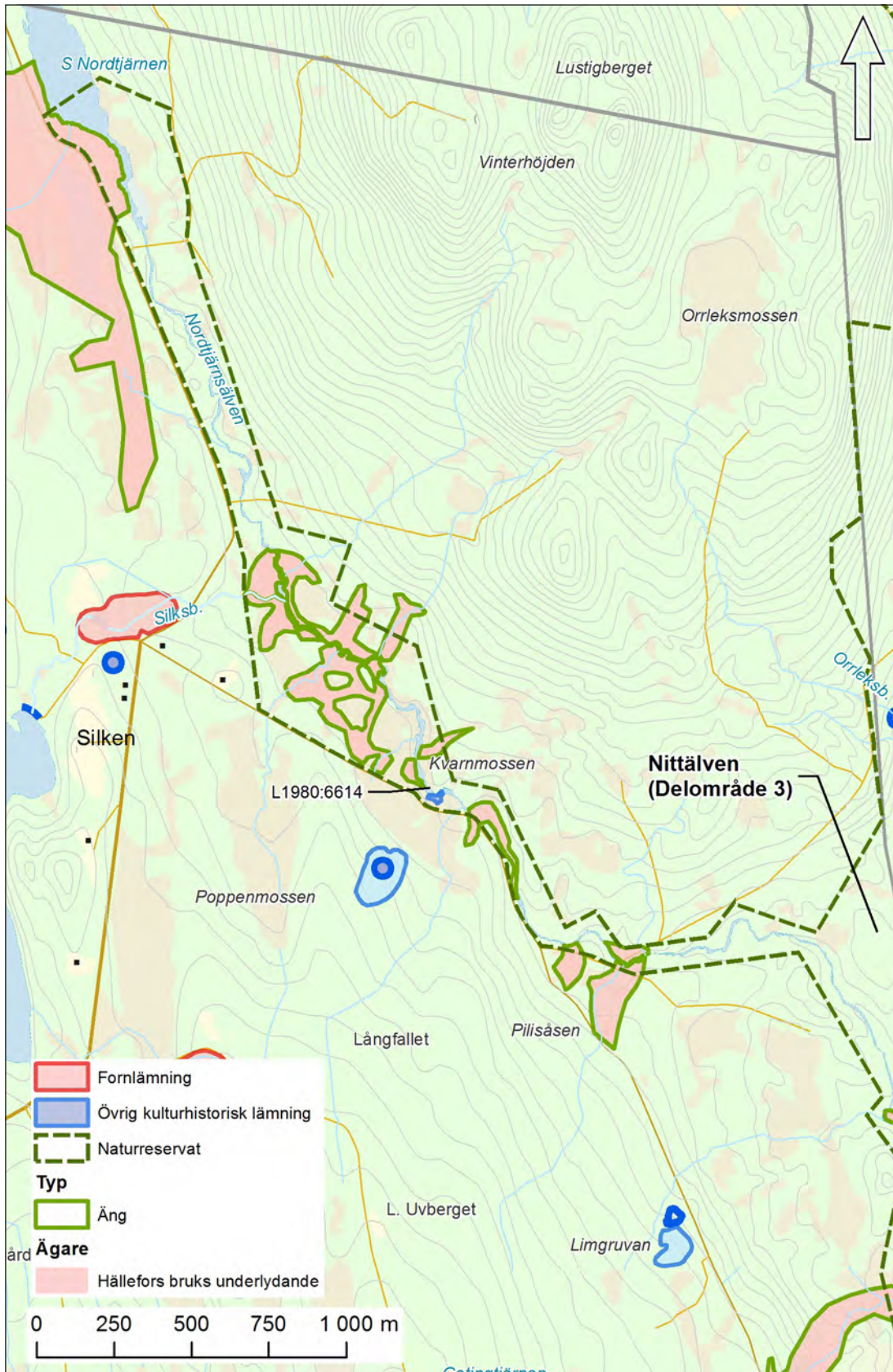
Historisk kartmaterial för området kring Nordtjärnsälven i Hällefors socken utgörs främst av översiktliga kartor från 1691 och 1720 och häradskartan från åren 1864–67 (LMS 1691:S48-172:7, LMS 1720:S32-1:3, RAK 1864-

67:J112-81-8). Mer detaljerade kartor i form av geometriska kartor, stor- eller laga skifteskartor har i samband med projektet inte påträffats. I de äldsta översiktliga kartorna från 1691 och 1720 är bebyggelse kring sjön Silken utritad tillsammans med Nordtjärnsälven men ingen ängsmark finns utritad i kartorna.

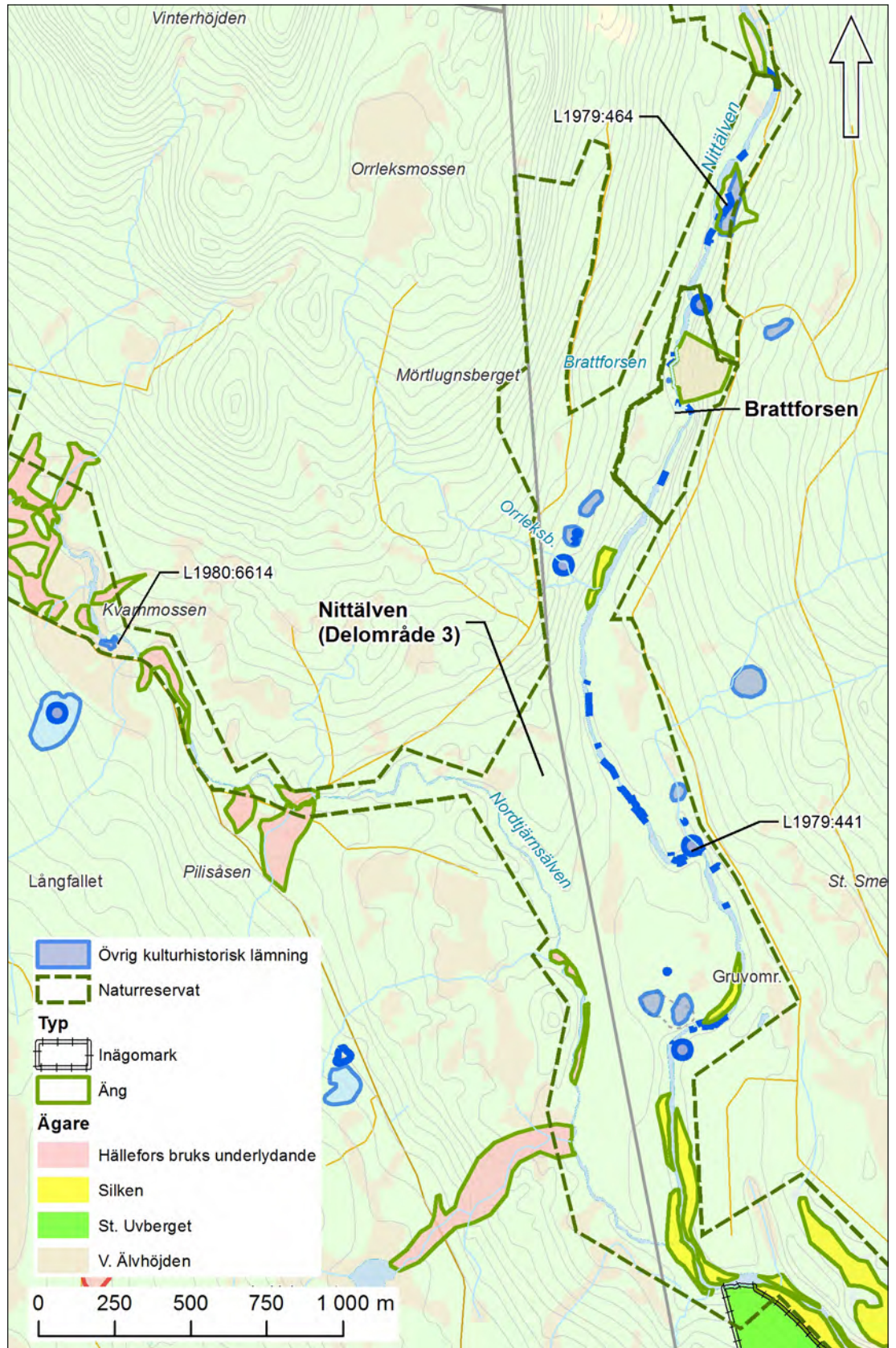
Häradskartan som därmed i detta fall utgör den enda källan för markanvändningen inom området kring Nordtjärnsälven visar på ett flertal ängar längs vattendraget. Enligt häradskartan utgjordes ängsmarken längs Nordtjärnsälven av omkring 15 hektar inom reservatsområdet. Ängarnas ägare är inte angiven i kartan men då området utgjordes av underlydande till Hällefors bruk har det sannolikt varit Silken eller kringliggande torp i området som nyttjat ängarna. Förutom ängsmarker har även en kvarn och en såg funnits längs Nordtjärnsälven.

I nära anslutning till Nordtjärnsälvens inlopp i Nittälven finns en höjd på vardera sida av Nittälven, där bebyggelse uppförts under 1600- och 1700-talet. Smedberget, på nordöstra sidan om älven, förekommer i en sockenkarta från år 1688 medan Uvberget, på sydvästra sidan om älven dateras till tidigt 1700-tal (LMS 1688:S8:16, Husförhör 1722:255).

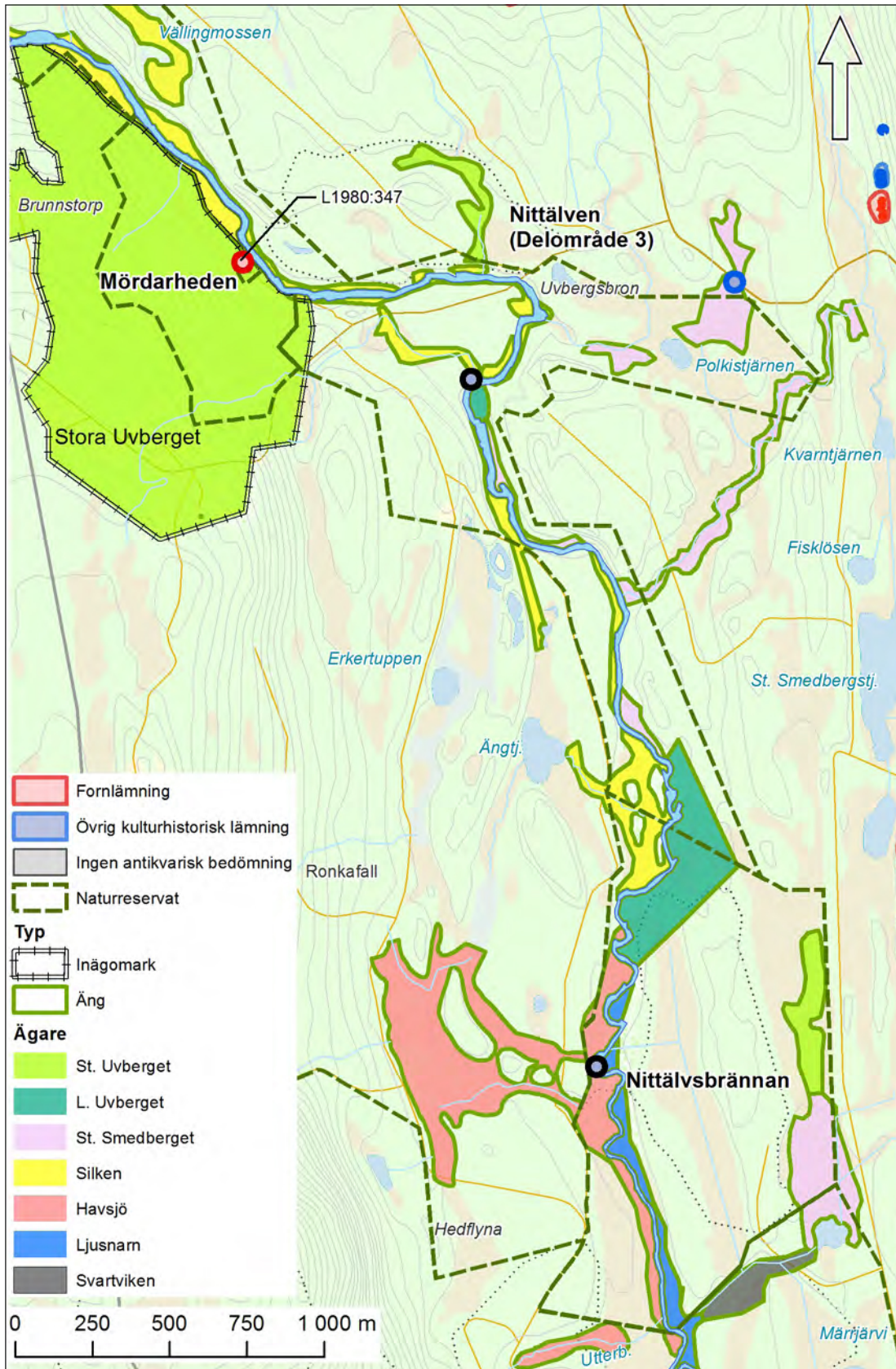
Delningskartan från åren 1797–1799 och häradskartan från åren 1864–67 visar på få partier med ängsmark i reservatsområdets norra del, längs Nittälven norr om Nordtjärnsälvens inlopp. Sannolikt spelar jordarter och terrägenskaper in med sämre naturliga förutsättningar för ängsmark. Längs en sträcka om drygt 4 kilometer mellan reservatsområdets norra gräns ned till Nordtjärnsälvens inlopp fanns fem ängar. Ängarna har hört till Västra Älvhöjden och Silken. En av ängarna, den så kallade Smedbergsröjningen, är registrerad i KMR som fossil åkermark, se L1979:464 (LMA 1844:18-LJU-186). Lämningen utgörs, enligt lämningsbeskrivningen, av en svag västsluttning som är inhägnad med två stenmurar, 36–64 meter långa. Innanför inhägnaden finns röjningsrösen som är 2–10 meter i diameter. Den



Figur 26. Utbredning av ängsmark inom Nittälvens naturreservat, delområde 3 längs Nordtjärnsälven. Ängarna utbredning är baserad på häradskartan åren 1864–67. Skala 1:20 000.



Figur 27. Utbredning av ängsmark inom Nittälvens naturreservat, delområde 3 längs Nordtjärnsälven och Nittälven. Ängarna och inägars utbredning är baserad på delningskartan från åren 1796–1799 och häradskartan åren 1864–67. Skala 1:20 000.



Figur 28. Utbredning av ängsmark inom Nittälvens- och Nittälvsbrännans naturreservat längs Nittälven. Ängarna och inägor utbredning är baserad på delningskartan från åren 1796–1799 och häradskartan åren 1864–67. Skala 1:20 000.

Figur 29. Del av Salbos allmänningssmark söder och väster om Nittälven år 1691 (LMA 1691:S48-172:7). I kartan ses byn Silken i bildens övre vänstra hörn.



fossila åkermarken uppgår till en storlek om 20-50×220 meter i nordvästlig-sydöstlig riktning, parallellt med vattendraget. Området beskrivs vara beväxt med granskog. Den så kallade Smedbergs röjningen förekommer i delningskartan från åren 1796–99, namnet till trots hörde den till Västra Älvhöjden (LMS 1796:S18-1:3) och har sannolikt tillkommit under 1700-talet då området bebyggdes.

Nedströms Brattforsen tar byn Silkens ängar vid, se figur 12. Ängarna finns redovisade i protokoll från år 1799 i samband med delningskartans upprättande åren 1796–1799 (LMS 1796:S48-1:3, LMA 1796:18-LJU-28:216f) Informationen kring ängarna rör främst deras geografiska läge, eventuella namn, ägare och storlek. Silkens ängar längs Nittälven var sammanlagt 30 hektar fördelade på sju ägare. I protokoll från år 1799 hänvisade byn Silken till sin ”urgamla äganderätt” till ”Nittälvsängarna” (LMA 1796:18-LJU-28:216). Förutom Silken ägde även Uvberget och Smedberget ängsmark om än i betydligt mindre omfattning.

FÖRUTSÄTTNINGAR INFÖR SKÖTSELPLANERING
Förutsättningar för djupare detaljstudier inom området är begränsade till att utgå från främst översiktligt kartmaterial i form av delningskartan från åren 1796–1799 och häradskartan åren 1864–67. Studierna begränsas av det faktum att mer detaljerade kartor, såsom laga skifteskartor, saknas och att senare upprättade kartor, från 1800-talet, utgår från och utgörs av

kartrenovationer från delningskarta. Emellertid övergår de mer sporadiskt förekommande ängsmarkerna, norr om Brattforsen, till att förekomma längs hela älvsträckan och förekomma på båda sidorna av vattendraget. Därmed finns ökad möjlighet att i fält, utifrån kartunderlaget, identifiera ängsmark och därefter kan möjligheter ges att välja ett område att lyfta fram. Tillhörande kartprotokoll från år 1799, som rör Silkens ängar, erbjuder även möjlighet att koppla respektive äng till en specifik ägare med namn.

Inom området finns en i KMR registrerad fossil åker (L1979:464) som förekommer under namnet Smedbergsröjningen i karta från åren 1796–1799. Inom lämningen förekommer två hägnader och talrika röjningsrösen inom ett skogbeväxt område. Därmed finns goda förutsättningar att undersöka möjligheterna att stärka och tydliggöra det kultur- och naturhistoriska landskapet för lämningen.



Figur 30. Utdrag ur hårdskartan åren 1864–67 över området kring Uvberget (RAK 1864–67:J112-81-8). Områdets ångar har utgjorts av långsmala remsor längs med vattendraget.

MÖRDARHEDEN

LANDSKAPET

Mördarhedens naturreservat är belägen omkring 700 meter väster om den så kallade Uvbergsbron. Reservatsområdet är 36 hektar stort och omfattar en sträcka längs 800 meter av Nittälven. Områdets sydvästra del domineras av en moränhöjd som närmare Nittälven övergår i torvjord och isälvs sediment.

HISTORIK

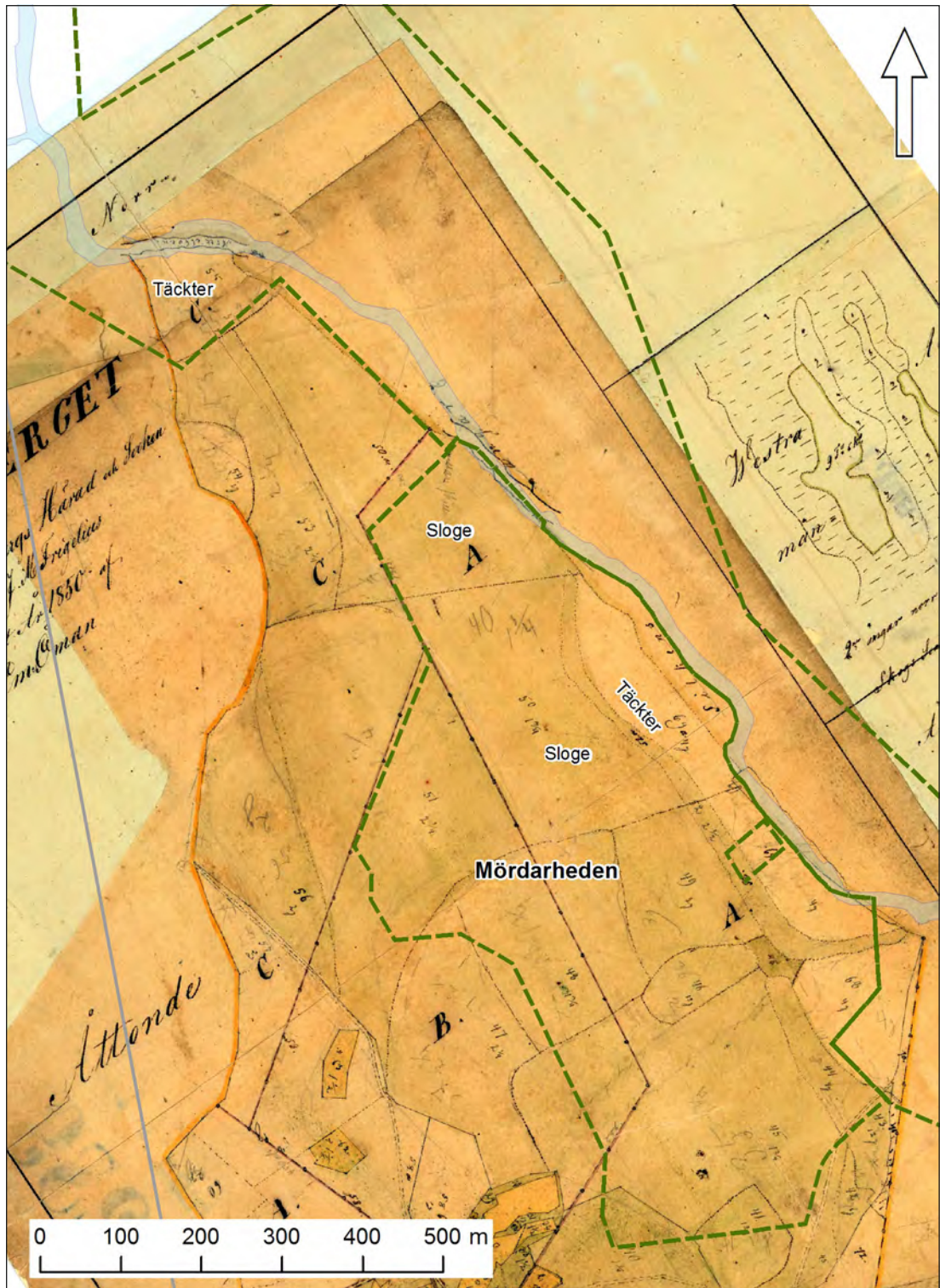
Bebyggelsen vid Uvberget finns belagd från 1720-talet då platsen förekommer i husförhörslängder (Husförhör 1722:255). Fram till tiden kring häradskartans upprättande åren 1864–67 utökades bebyggelsen och utgjordes av två större enheter i form av Stora- och Lilla Uvberget samt två mindre torp. Av den tidigare bebyggelsen finns ännu bostäder kvar vid Stora Uvberget medan de mindre torpenheterna är övergivna och inte registrerade i KMR. Inom reservatet finns en fornlämning, ett offerkast (L1980:347). Offerkastet utgörs, enligt tradition, av en minnesmarkering av mordet på Johan Zachrisson som mördades av drängen Erland Mattson från Hällefors. Enligt död- och begravningsboken över Ljusnarsberg mördades Johan den 5 maj vid Nittälven och blev där igenfunnen 21 dagar senare den 26 maj (Död- och begravningsboken 1801–1817:62).

Enligt delningskartan från åren 1796–1799 var Stora Uvbergets inägor belägna mellan Uvbergets krön och Nittälven, inom samma område som idag utgörs av Mördarhedens naturreservat. Därmed har hela reservatsområdet på 36 hektar tidigare utgjorts av inägor till Stora Uvberget. Stora Uvberget ägde emellertid inte strandremsan längs älven då de mellan 5–40 meter breda strandängarna ägdes av byn Silken. Sannolikt beror denna omständighet på att byn Silken genom äldre hävd hade företrädesrätt till strandängarna då Uvberget var en yngre bebyggelseenhet. Från år 1845 finns en laga skifteskarta över Uvberget som detaljerat redogör och graderar inägorna. (LMA 1845:18-LJU-289). Den tillhörande kartbeskrivningen

beskriver att marken vid slutningen ned mot älven utgjordes av slättermark medan marken närmast Nittälven utgjordes av avrösningsjord i form av ”täckter”. Termen täkt avser i detta fall slättertäkt då termen i övrigt använts av lantmätaren när denne beskrivit hur marken nyttjats. Avrösningsjord innebar att jorden varken var odlad eller odlingsbar och därmed inte skulle beskattas. Sett till terrängförhållandena, för den slättermark som klassades som avrösningsjord, var den belägen i nära anslutning till en isälvsränna med torvjord. Sannolikt innebar terrängbeskaffenheten att marken förvisso kunde nyttjas till slätter men att årlig avkastning inte kunde garanteras, och därmed beskattas. Detta då ängsmarkerna längs isälvsrännan exempelvis kunde bli alltför blötlagd men ett annat år ge bättre skörd vid slätter.

Stora Uvbergets inägor är även synliga i häradskartan från åren 1864–67 (RAK 1864–67:J112-81-9). Kartan återger en generell projicering utan att närmare ange hur marken nyttjats annat än att den utgjorts av öppen mark. Emellertid syns att marken närmast Nittälven, som i laga skifteskartan år 1845 betecknades som avrösningsjord, hade beskogsats. År 1900 utfördes en hemmansklyvning och ytterligare en detaljerad kartering av området utfördes (LMA 1900:18-LJU-497). Därmed finns ett flertal kartor över gården. Vid jämförelse mellan laga skifteskartan från år 1845 och kartan från år 1900 framgår att den tidigare slättermarken närmast älven omvandlats till skogsmark eller betesmark beväxt med lövträd. År 1900 var all ängsmark koncentrerad kring Uvbergets bebyggelse och åkrar.

Angående Stora Uvbergets ängar längs Nittälven, däribland Boratmossen, anges enligt laga skifte år 1845 att utängarna nyttjades samfällt med varandra efter överenskommelse (LMA 1845:18-LJU-289). Desamma ängar anges enligt ekonomiska kartan från år 1957 vara samfälliga (RAK 1957:J133-11E9i59).



Figur 31. Laga skifteskartan över Uvberget från år 1845 (LMA 1845:18-LJU-289). Stora delar av Mördarhedens naturreservat är belägen inom tidigare inägomark. Skala 1:8 000.

FÖRUTSÄTTNINGAR INFÖR SKÖTSELPLANERING

Förutsättningar för vidare detaljstudier i området är goda med möjligheter att identifiera, dra nytta av och stärka ett kulturhistoriskt landskap kopplat till naturbruket. Området för Mördarhedens naturreservat har tidigare ingått i Stora Uvbergets inägor. Kartor över gården förekommer i en översiktlig delningskarta från åren 1796–1799 och i häradskartan från åren 1864–67. Vidare finns en detaljerad laga skifteskarta över gården från år 1845 och en karta som redovisar hemmansklyvning år 1900.

Här kan påpekas att bebyggelsen hörande till Stora Uvberget delvis numera är övergiven och dess tidigare inägor utgörs idag av skog. Det

finns därmed en möjlighet att synliga lämningar efter bebyggelse finns bevarade inom reservatsområdet tillsammans med spår i landskapet efter landskapsutnyttjandet, och kvarvarande kulturväxter, bland annat slättermark nära Nittälven. Dyliga lämningar kan utgöras av fossil åkermark, eventuella hägnader och husgrunder från historisk tid, vilka skulle kunna identifieras vid en fältinventering. Med hjälp av kartunderlag som täcker åren 1845, 1864–67, 1900 och 1957 finns även möjlighet att följa markutnyttjandet över tid. Kartorna kan även utgöra underlag för att identifiera fossil åkermark, slätterängar och eventuella husgrunder.

NITTÄLVSBRÄNNAN

LANDSKAPET

Nittälvsbrännans naturreservat är centralt belägen längs Nittälven, se figur 2 och 28. Reservatsområdet är 105 hektar stort och omfattar en sträcka om drygt 2 kilometer av Nittälven. Fallhöjden hos älven längs sträcka är omkring 1 meter där den befinner sig kring 175 meter över havet i norr. Området längs älven utgörs av en kilometerbred dalgång med torvjordar och svämsediment av sand.

HISTORIK

Delningskartan från åren 1796–1799 visar att omkring 40 hektar av reservatsområdet tidigare har utgjorts av ängsmark.

Den naturliga topografin inom området, som främst utgörs av låglänt våtmark inom en bred dalgång har inneburit att bebyggelse från historisk tid saknas i området (se LMA 1796:18-LJU-28, RAK 1864–67:J112-81-9). Närmaste bebyggelsen under historisk tid, vilka är synliga i häradskartan från åren 1864–67, utgörs av Lilla Uvberget, Stångbergsbygget och Jonröjningen som varit belägna på höjder omkring 1500–1700 meter öster och väster om älven. Av dessa är Lilla Uvberget den äldsta bebyggda enheten, den anlades under mitten av 1700-talet (LMS 1781:S48-1:12).

Ängsmarken inom reservatsområdet ägdes av ett flertal byar såsom Havsjö, Silken, Ljusnarn, Smedberget, och Lilla Uvberget, vars byar eller gårdar låg mellan 1–10 kilometer från

ängsmarken. Ängarna har därmed utgjorts av så kallade utängar som varit belägna långt från ägan. Ängsmarkerna under Silken och Havsjö finns beskrivna i protokoll från år 1799 (LMA 1796:18-LJU-28:216f). I dessa fall nämns främst ägare, geografiskt läge och storlek.

FÖRUTSÄTTNINGAR INFÖR SKÖTSELPLANERING

Förutsättningar för djupare detaljstudier i området är begränsade till att utgå från främst översiktligt kartmaterial i form av delningskartan från åren 1796–1799 och häradskartan åren 1864–67 (LMS 1796:S48-1:3, RAK 1864–67:J112-81-8). De begränsas främst av det faktum att mer detaljerade kartor såsom laga skifteskartor saknas och att senare upprättade kartor från 1800-talet utgår från och utgörs av kartrenovationer från delningskartan (se LMA 1858:18-LJU-1364).

Under historisk tid har nästintill all mark närmast Nittälven utgjorts av ängsmark. Därmed finns ökad möjlighet att i fält, utifrån kartunderlaget, identifiera ängsmark och där efter ökad valmöjlighet att välja vilket område man önskar lyfta fram. Tillhörande kartprotokoll från år 1799, som rör Havsjön ängar, erbjuder även möjlighet att koppla respektive äng till en specifik ägare med namn (LMA 1796:18-LJU-28:216f).

KALJOXADALEN

LANDSKAPET

Kaljoxadalens naturreservat, söder om Nittälvbrännans reservat, är 598 hektar stort och omfattar en sträcka om cirka 4 kilometer av Nittälven, se figur 2. Fallhöjden hos älven längs sträckan är omkring 3 meter där den befinner sig kring 174 meter över havet i norr. Den låga fallhöjden innebär att älven slingrar sig genom landskapet. I likhet med landskapet längs Nittälvbrännans naturreservat, utgörs terrängen av en bred dalsänka med jordarter som utgörs av torvjordar och svämsediment av sand. I reservatsområdets västra del domineras landskapet av bergig höglänt terräng.

HISTORIK

Namnet Kaljoxa förekommer inte i historiskt kartmaterial inom reservatsområdet. Enligt den moderna fastighetskartan avser platsen Kaljoxadalen en dalsänka sydöst om Uttertjärnsberget inom Hjulsjö socken. Sydväst om Kaljoxadalen finns en mosse, kallad Kalljoxamossen. I en karta över Havsjö från år 1813 stavas dock mossen "Kajoxa"-mossen (LMS 1813:S30.25:2). Idag utförs slåtter, enligt historiska metoder, av Ställdalens naturstudieklubb vid Dansarebacken. Inte heller namnet Dansarebacken har identifierats i äldre kartmaterial. Enligt förteckningar gjorda av Maja Forsslund år 1933 var Dansarebacken en upplagsplats för timmer invid Nittälven. Vid Dansarbacksmossen, i äldre kartmaterial kallad Eskilsmossen, fanns även ett numera övergivet torp. Bebyggelse inom området under historisk tid saknas, bortsett från

Stångbergstorpet vars inägor delvis varit belägna inom reservatsområdets nordvästra del. Torpet som numera är övergivet är inte registrerat i KMR.

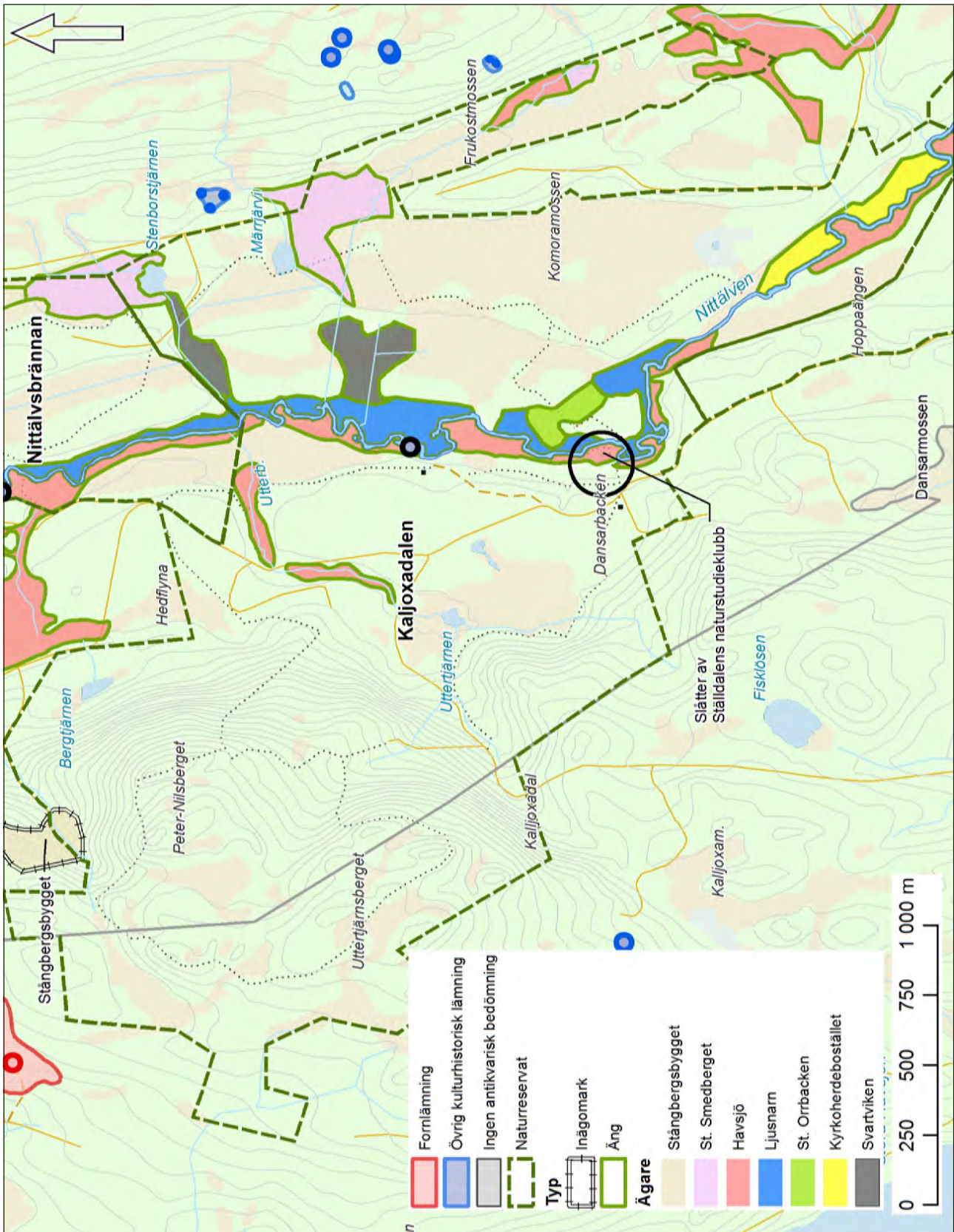
Delningskartan från åren 1796–1799 visar att marken närmast Nittälven utgjordes av ängsmark om sammanlagt 90 hektar inom reservatsområdet. Ängsmarken ägdes av ett flertal byar och gårdar såsom Havsjön, Ljusnarn, Stora Orrbacken och Kyrkoherdebostället.

FÖRUTSÄTTNINGAR INFÖR SKÖTSELPLANERING

Förutsättningar för djupare detaljstudier i området är begränsade till att utgå från främst översiktligt kartmaterial i form av delningskartan från åren 1796–1799 och häradskartan åren 1864–67. (LMS 1796:S48-1:3, RAK 1864–67:j112-81-9). Därutöver tillkommer senare upprättade kartor som utgörs av kartrenovationer av 1796 års delningskarta eller enskilda ängar (LMA 1803:18-LJU-280, LMA 1834:18-LJU-151).

Kyrkoherdeboställets ängar är karterade i en karta från år 1881 och innehåller utritade byggnader och gradering och beskrivning av ängsmarken (LMA 1881:18-LJU-429).

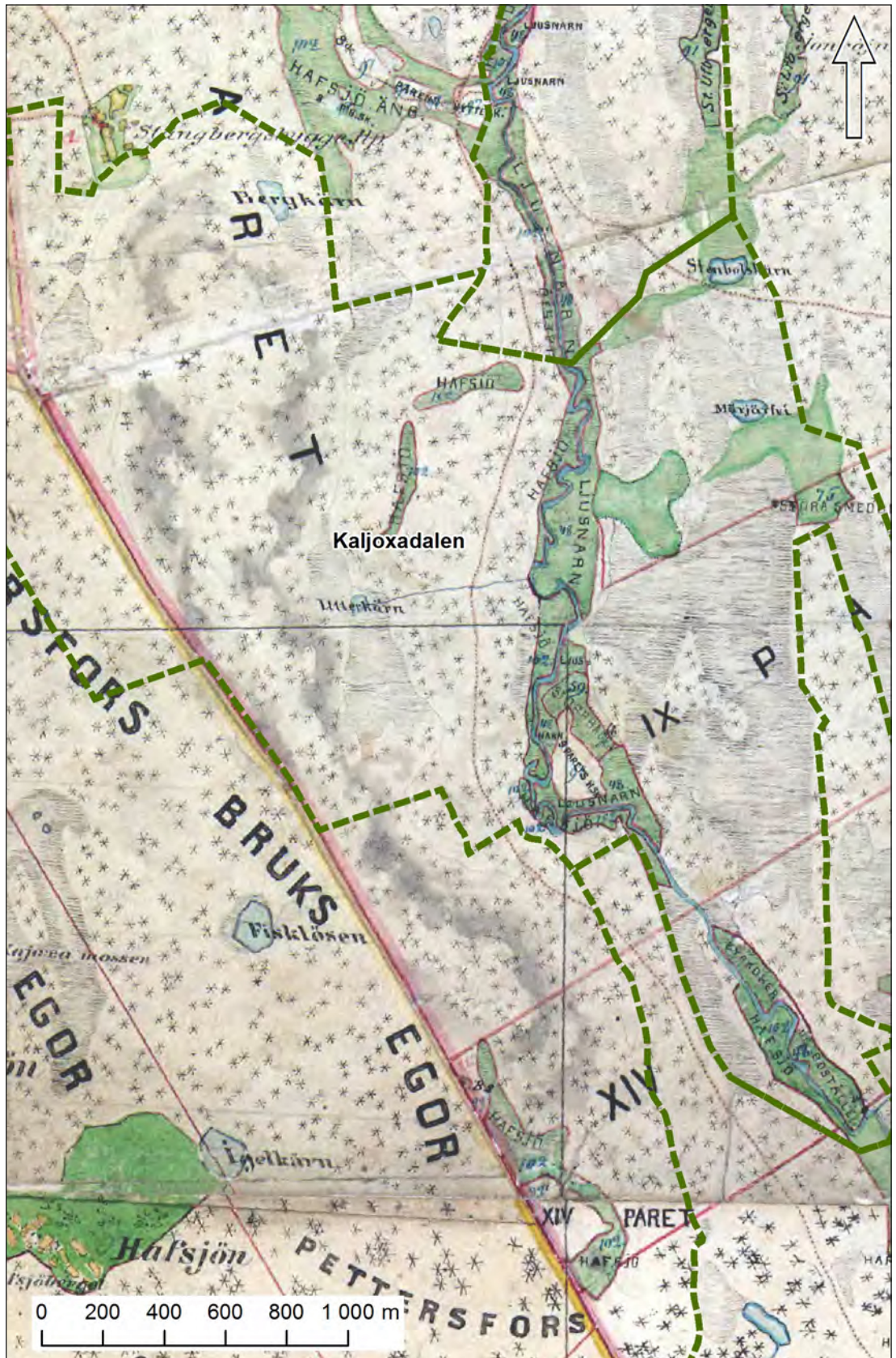
Under historisk tid har nästintill all mark närmast Nittälven utgjorts av ängsmark. Därmed finns ökad möjlighet att i fält, utifrån kartunderlaget, identifiera ängsmark och där efter valmöjligheten att välja vilket område man önskar lyfta fram.



Figur 34. Utbredning av ängsmark inom Kajoxadalens naturresevat längs Nittälven. Ängarna och inägors utbredning är baserad på delningskartan från åren 1796–1799 och häradskartan åren 1864–67. Skala 1:20 000.



Figur 35. Karta över området kring Kaljoxadalens naturreservat enligt delningskarta från år 1796 (LMA 1796:18-LJU-28). Vattendraget kantas av ängsmark och resterande område utgörs av mossar och en skogbeklädd höjd i väst. Skala 1:10 000.



Figur 36. Karta över området kring Kaljoxadalens naturreservat enligt häradskartan från åren 1864–67 (RAK 1864–67:J112-81-9). Vid jämförelse med karta från år 1796, se figur 35, har Stångbergsbygget tillkommit i reservatsområdets nordvästra del. Skala 1:10 000.

NITTÄLVEN (DELOMRÅDE 4)

LANDSKAPET

Den södra delen av Nittälvens naturreservat sträcker sig drygt 10 kilometer mellan Kaljoxadalens naturreservat och älvens båda utlopp i Salbosjön och Ljusnaren. Delområdet omfattar en yta på omkring 1500 hektar. Fallhöjden mellan sträckan är omkring 11 meter där Salbosjön och Ljusnaren är belägna vid 163 meters höjd över havet. Längs denna del av Nittälven består flödet av ett rikligt inslag av meandrar.

HISTORIK

Under historisk tid har området under 1600- och 1700-tal utgjort del i Salbo, Hjulsjö bys och Nya Kopparberg allmänningar, se figur 29 (LMS 1691:S48-172:7, LMS 1769:S48-172:4). De gårdar som längs denna del ägt andelar i Nittälvsängarna har till stor del varit underställda bruk såsom Salbo, Finnhyttan, Gruvriset, Ljusnaren som hörde under Stjärnfors bruk.

Inom reservatsområdet har tidigare 200 hektar utgjorts av ängsmark. Ängsmarkerna har varit kopplade till ett flertal byar och gårdar såsom Kandla, Kyrkoherdebostället, Björksjö, Brusala, Salbo, Hjulsjö, Finnshyttan, Gruvriset Havsjön och Ljusnarn. Av dessa löd Ljusnarn och Salbo under Stjärnforsbruk där ängarna slogs och avbärgades gemensamt av brukets underlydande (LMA 1796:18-LJU-28). Utöver Stjärnsfors bruks ängsandelar har övriga ägare utgjorts av Hjulsjö- och Björksjö byar, vilka hade sina ägor kring Kaggasbäcken och Rödmyren.

Vid Nittälvens utlopp i Ljusnaren förekommer två bebyggelse lämningar efter torp vid Ljusnarsborn och Myrbo (L1980:1206, L1980:159). Myrbo var enligt delningskartan från åren 1796–1799 en fäbod belägen sydöst om Stora Orrtjärnen. Vid Lilla- och Stora Orrtjärnen fanns ett flertal fäboddar hörande till Kyrkoherdebostället, Norra Bergsgården, Gruvriset och Stora Orrbacken. Jämförelse med häradskartan från åren 1864–67 visar att dessa fäboddar försvann under 1800-tal och delvis ersattes med torp- och backstugebebyggelse.

Lämningsbilden inom naturreservatet domineras av områden med skogsbrukslämningar i form av kolbottnar och kolarkojor vilka påträffats i nära anslutning till älven. Dessa är belägna i den höglänta terrängen som omger den tidigare ängsmarken. Här förekommer även en lämning efter en eventuell slätterlada (L1979:1040) som beskrivs ha varit 5×5 meter stor.

FÖRUTSÄTTNINGAR INFÖR SKÖTSELPLANERING

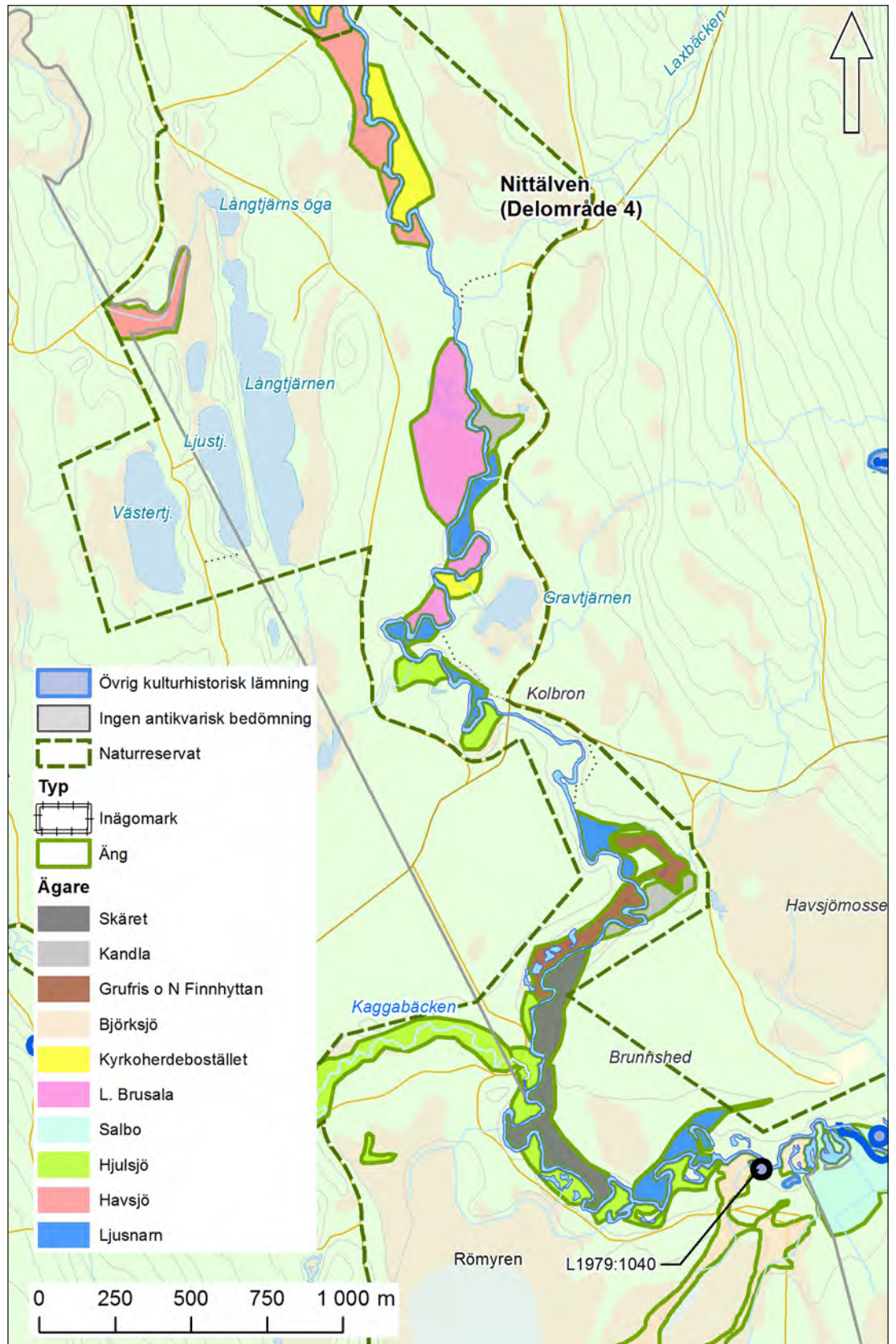
För området finns ett rikt kartunderlag och en registrerad lämningsbild som erbjuder intressanta uppslag för att stärka och synliggöra biologiska kulturspår. Översiktligt kartmaterial utgörs i form av delningskartan från åren 1796–1799 och häradskartan åren 1864–67.

Hjulsjö och Björksjö bys ängar finns redovisade i ett flertal kartor från främst 1800-talet. Tillhörande protokoll möjliggör även att identifiera ängar som enligt hänvisade dokument kan dateras till år 1635, se figur 6, 11 (LMS 1797:S30-27:3, LMA 1800:18-HJU-19, LMA 1800:18-HJU-107, LMA 1813:18-HJU-23, LMS 1813:S30-25:2, LMA 1854:18-HJU-49).

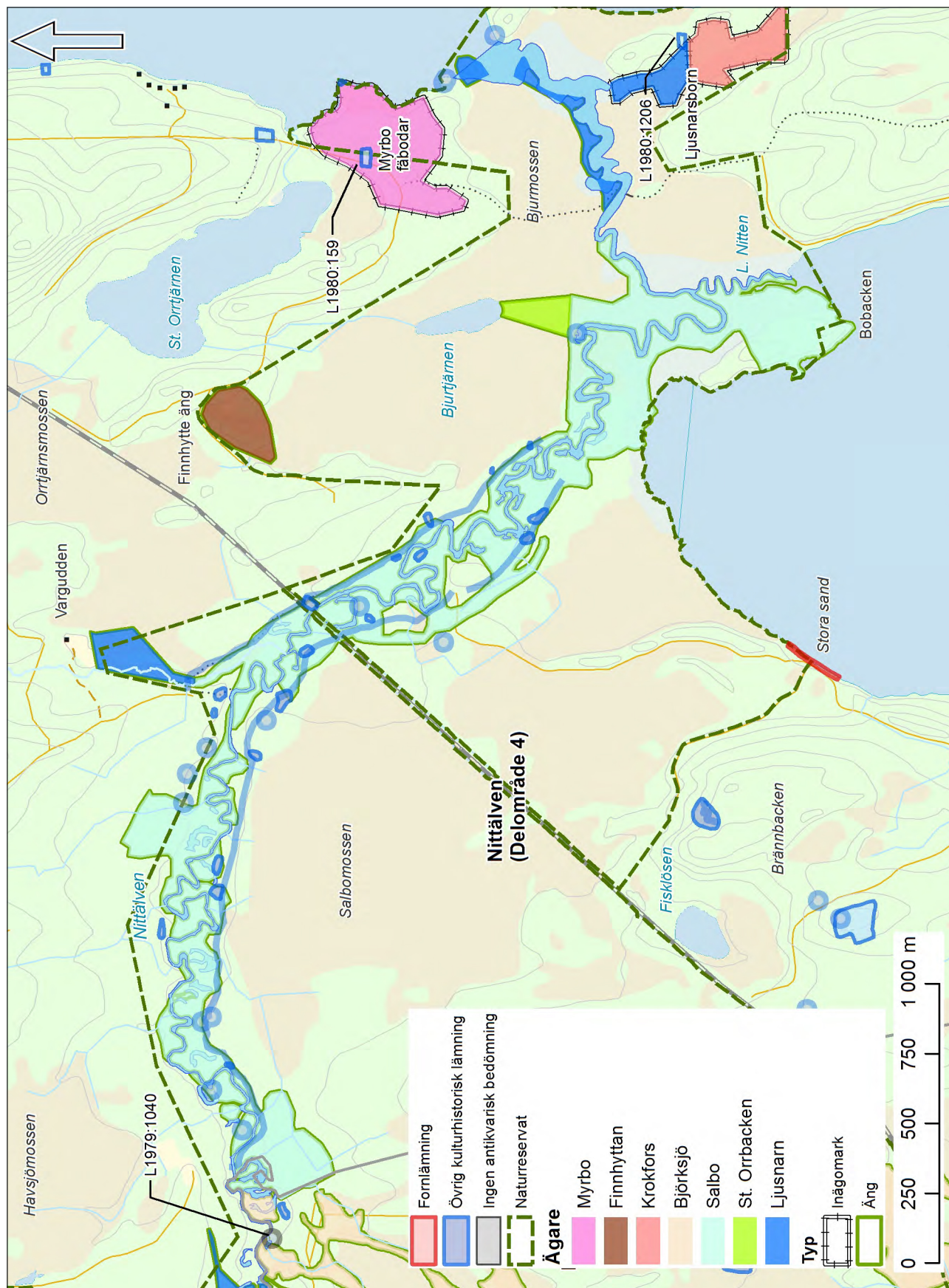
Ängsmark hörande till Kyrkoherdeboställe, Gruvriset, Finnhyttan, Kandla och Stora Orrbacken finns karterade, graderade och beskrivna i tillhörande protokoll i kartor från åren 1804, 1859, 1881 och 1900, se omslag, figur 15 (LMA 1804:18-LJU-280, LMA 1859-15-LJU-305, LMA 1881:18-LJU-429, 1900:18-LJU-483.).

De ängsandelar som hört till Ljusnaren och Salbo, vilka lydde under Stjärnfors bruk saknar tillhörande protokoll som beskriver ängarna. Salbos ängar längs Nittälven finns redovisade i en karta från år 1696 men kartan är av en översiktlig karaktär och är inte utförligt karterad (LMS 1696:S48-172:7). Därmed utgör häradskartan från åren 1864–67 den enda kartan över Salbos ängar, se figur 40.

Under historisk tid har en stor andel mark närmast Nittälven utgjorts av ängsmark. Därmed finns ökad möjlighet att i fält, utifrån



Figur 37. Utbredning av ängsmark inom Nittälvens naturreservat, delområde 4, längs Nittälven. Ängarna och inägars utbredning är baserad på delningskartan från åren 1796–1799 och häradskartan åren 1864–67. Skala 1:20 000.



Figur 38. Utbredning av ängsmark inom Nittälvens naturreservat, delområde 4, längs Nittälven. Ängarna och inägor utbredning är baserad på delningskartan från åren 1796–1799 och häradskartan åren 1864–67. Skala 1:20 000.



Figur 39. Karta i samband med ägoutbyte mellan Greve Mörner från Stjärnfors och postmästaren Tronét från Finnshyttan (LMA 1859:18-LJU-305).

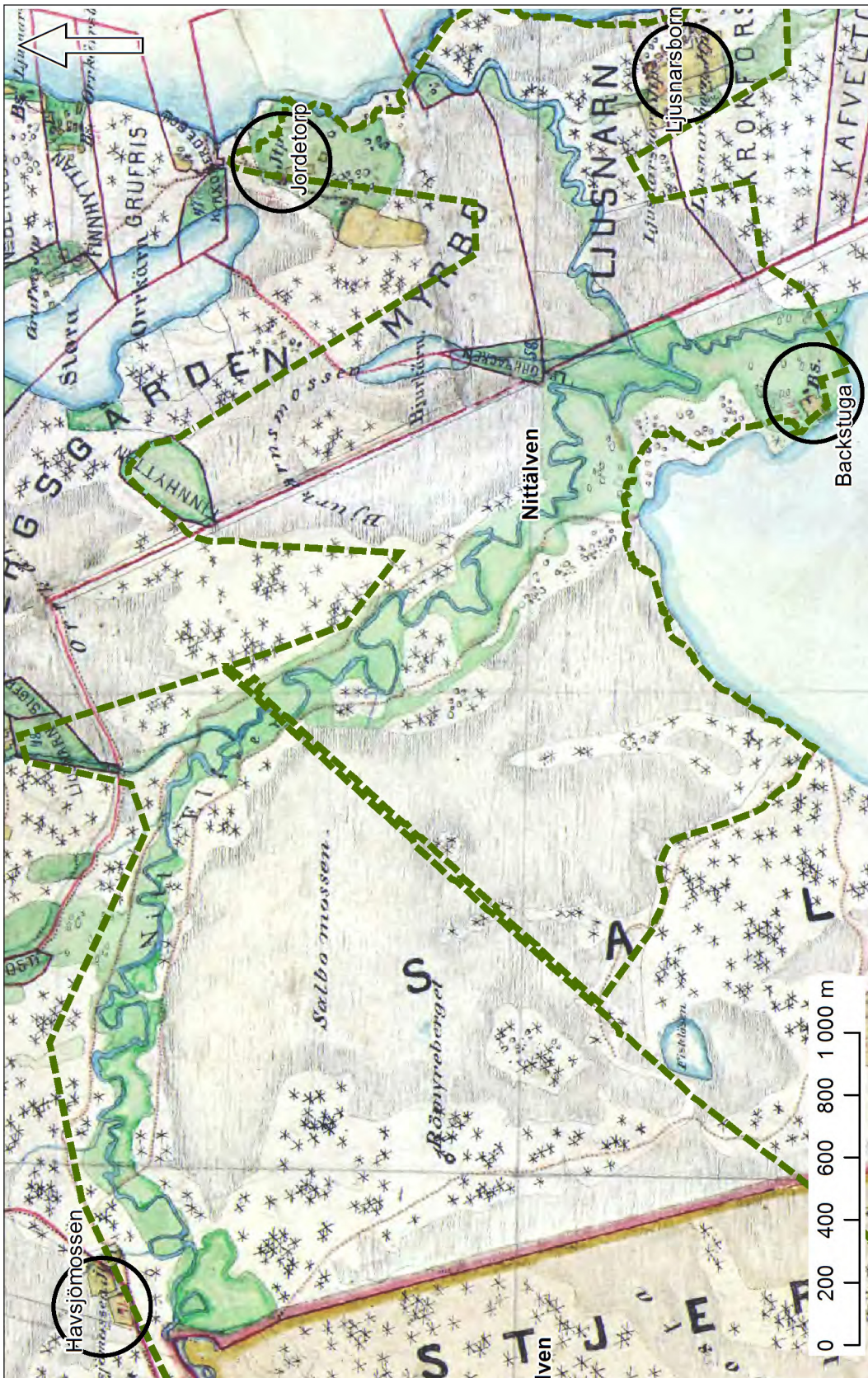
kartunderlaget, identifiera ängsmark och där-
efter valmöjligheten att välja vilket område man
önskar lyfta fram.

Längs Nittälvens meandrande del genom
Salbos ägor och vid de båda utloppen i Ljusnar-
ren och Salbosjön har ett flertal torp och fäbo-
dar varit belägna under historisk tid (L1980:159,
L1206). Torpare har, som underlydande till
Stjärnfors bruk, sannolikt utgjort en del i bru-
kets ekonomi som dagsarbetare och sannolikt
varit aktiva vid slätterverksamhet. Som ovan
nämnt fanns enligt 1796 års delningskarta ett
flertal fäboddar kring Lilla- och Stora Orrtjärnen
varav Myrbo fäboddar varit belägen inom reser-
vatsområdet. Myrbo fäboddar finns karterade i
kartor från 1791 och 1792 (LMS 1791:S48-143:1,
LMA 1792:18-LJU-12, LMS 1796:S48-1:3).

Fäbodarna förefaller enligt häradskartan
från åren 1864–67 ersatts med torp- och back-
stugebebyggelse. Förekomsten av fäboddar kring
Orrtjärnarna utgör ett intressant kulturinslag
som påvisar att fäboddrift utövats i området. En
fäbod syftade till att erbjuda bete åt boskap un-
der sommarhalvåret och var ofta belägna långt
från huvudgårdens inägor (Larsson 2009:98).

Generellt kan biologiskt kulturarv inom fäbod-
landskap utgöras av ett brett spektrum av
företeelser som vittnar om utmarksbruk (Riks-
antikvarieämbetet 2013:4). Identifiering av in-
dikatorarter kan användas som grund till tecken
på långvarig slätter- och beteshävd samt inplan-
terade medicinal- och köksväxter. Utöver de
kulturväxter som gynnas vid fäboddar i samband
med slätter och bete svarar även enskilda skogs-
arter positivt, såsom olika lummer- och svamp-
växter (Riksantikvarieämbetet 2013:19).

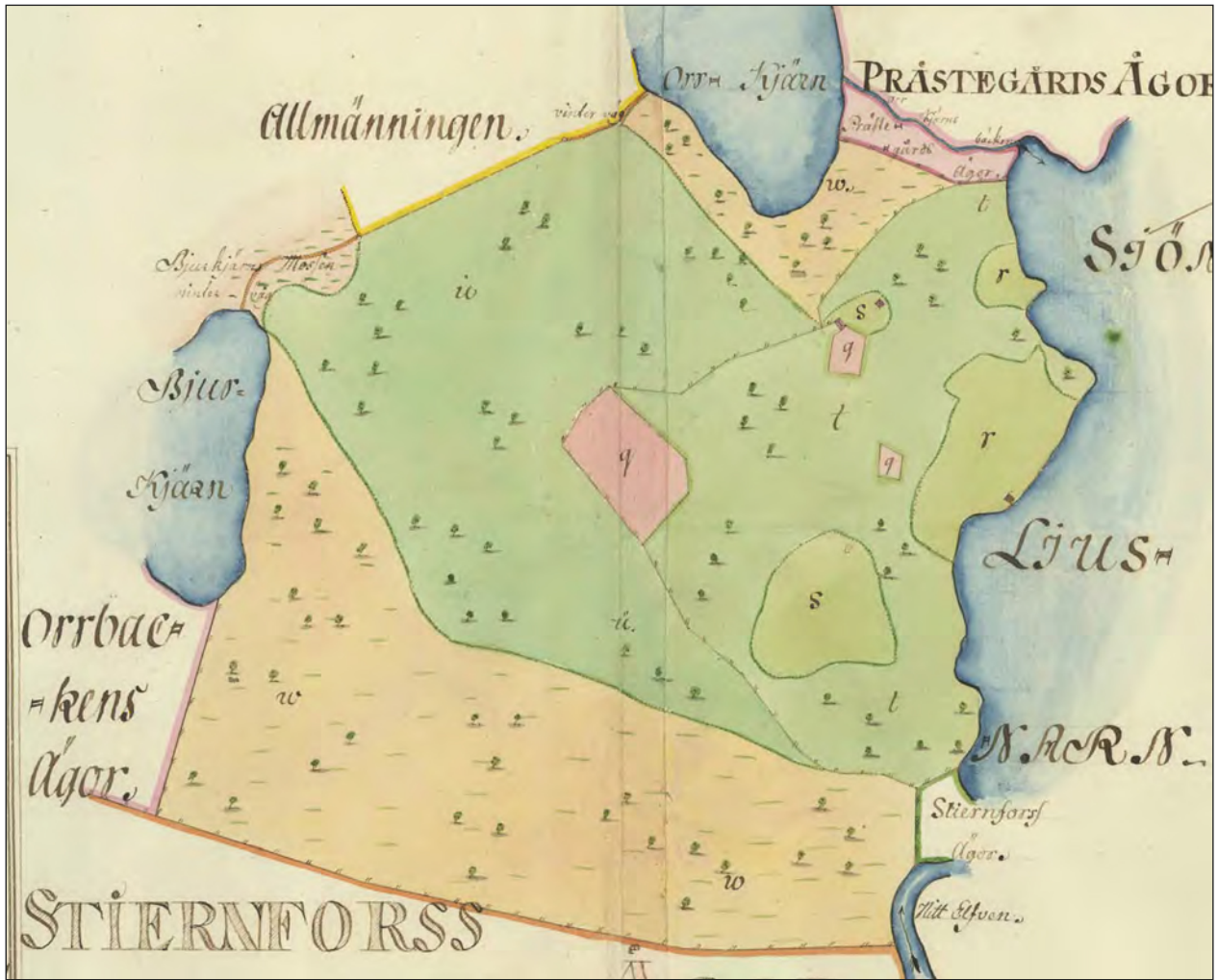
Utöver de naturhistoriska spåren i form av
växter finns även möjligheter att i samband
med fältinventering av bebyggelse lämningarna
vid Ljusnarsborn och Myrbo fäboddar identifiera
synliga lämningar. Dessa kan utgöras av fossil
åkermark, röjningsrösen och husgrunder, vilka
tillsammans med eventuella växter tillsammans
kan bidra till att visualisera och stärka biologis-
ka kulturspår i landskapet.



Figur 40. Utdrag ur häradskartan från åren 1864–67 med torp och backstugor markerade med svart cirkel.



Figur 41. Kring Stora Orrtjärnen fanns enligt delningskartan från åren 1796–1799 ett flertal fäbodas hörande till Myrbo, Kyrkoherden, Gruvriset och Bergsgården (LMS 1796:S48-1:3).



Figur 42. Karta över Myrbo fäbod från 1791. Inom området fanns åkrar, ängsmark invid sjön, skogig ängsmark och skog (LMS 1791:S48-143:1).

FÖRSLAG PÅ KULTURHISTORISKT INTRESSANTA ÄNGSOMRÅDEN

Resultatet av den kulturhistoriska arkivstudien av Nittälvens ängar visade på att ängsmarker förekommer inom tre typer av kulturmiljöer, inägor-ängar, utängar, och fåbodar. Ur pedagogisk synpunkt kan det därmed vara intressant att lyfta fram, tillgängliggöra och åskådliggöra dessa tre kulturmiljötyper. Redan idag finns, som nedan redovisas, två av dessa kulturmiljötyper redan tillgängliggjorda och åskådliggjorda i och med att Ställdalens naturklubb utför slätter med historiska metoder och intilliggande parkering och promenadslingor förekommer i närområdet. Vad som måhända saknas är en tydlig koppling över ängarnas kulturhistoriska kontext, vilka/vem brukade ängen, med möjlighet att besöka och förstå det omgivande historiska landskapet med bebyggelse, eventuell fossil åkermark. Sammantaget ger de skilda ängsmiljöerna varierande berättelser om hur olika delar av Nittälvsängarna brukats under historisk tid. För vardera ängstyp föreslås följande områden:

INÄGOÄNGAR: ÖVRE NITTÄLVSDALEN OCH MÖRDARHEDEN

Inägoängar, vilka är belägna i nära anslutning till en gårdsmiljö, har längs Nittälven funnits vid byn Västra Älvhöjden och gården Stora Uvberget. Västra Älvhöjden befinner sig inom Övre Nittälvsdalens naturreservat medan Stora Uvberget finns beläget vid Mördarhedens naturreservat. Båda platserna är lättillgängliga för besökare i form av närliggande bilparkering och etablerade promenadslingor. Vid både Övre Nittälvsdalens- och Mördarhedens naturreservat förekommer även slätterbruk idag, vilket innebär att inägoängarna delvis redan finns åskådliggjorda.

Här finns dock möjlighet att närmare belysa de ännu brukade ängarnas relation till dess respektive gård, Bottenbo och Stora Uvberget, se sidan 33ff och 46. Förslagsvis skulle en kulturhistorisk inventering, med underlag av historiskt

kartmaterial, kunna identifiera eventuella husgrunder efter bebyggelse, hägnader och fossil åkermark. En sådan inventering skulle även kunna utföras i samband med en biologisk fältinventering i syfte att identifiera kvarvarande kulturväxter kring den äldre bebyggelsen och dess övergivna bruksmarker.

UTÄNGAR: NITTÄLVSBRÄNNANS, KALJOXADALENS OCH INOM NITTÄLVENS NATURRESERVAT, DELOMRÅDE 3 OCH 4

Utängar, vilka ofta är våtmarksängar, belägna långt från bebyggelse förekommer främst inom Nittälvsbrännans, Kaljoxadalens och Nittälvens naturreservat, delområde 3 och 4. Numera utförs, sedan 1950-talet, slätterbruk av Ställdalens naturstudieklubb vid Dansarebacken inom Kaljoxadalens naturreservat. Platsen är lättillgänglig för besökare i form av närliggande bilparkering och etablerad promenadslinga i anslutning till den ännu brukade ängen. Därmed finns utängarna redan representerade och åskådliggjorda. Även vid Nittälvens naturreservat, delområde 3, finns närliggande parkering vid Uvbergsbron.

Här finns möjlighet att belysa kopplingen mellan utängarna och de olika byar och gårdar som brukade dessa ängar, se sidan 42, 47, 50, 54. Möjlighet finns, utifrån kartmaterialet, att koppla varje enskild äng till respektive by eller individuell ägare. I enskilda fall finns även möjlighet att belysa någon av de ängar kring Kaggabäckens utlopp i Nittälven som utifrån köpebrev har daterats till tidigt 1600-tal. Området kring Kaggasbäcken saknar emellertid närliggande bilparkering.

FÄBODAR: NITTÄLVENS NATURRESERVAT, DELOMRÅDE 4

Fåbodar på säsongsutnyttjade fåbodvallar, har funnits belägna i nära anslutning till Nittälvens utlopp i sjön Ljusnaren, närmare bestämt kring Stora och Lilla Orrtjärnen. Inom Nittälvens na-

turreservat, delområde 4, har Myrbo fäbod varit delvis belägen. Området saknar intilliggande bilparkering för besökare och saknar även en etablerad promenadslänga som belyser fäbodens historia.

Här finns därmed möjlighet att undersöka uppslag för vidareutveckling av platsens historia i syfte att involvera berättelsen om fäbodarnas kulturhistoria inom Nittälvens naturreservat,

se sidan 67. Förslagsvis skulle en kulturhistorisk inventering, med underlag av historiskt kartmaterial, kunna identifiera eventuella husgrunder efter bebyggelse, hägnader och fossil åkermark. En sådan inventering skulle även kunna utföras i samband med en biologisk fältinventering i syfte att identifiera kvarvarande kulturväxter kring den äldre bebyggelsen och dess övergivna bruksmarker.

REFERENSER

Tryckta källor

- Andersson J. 2003. *Växtnäringsflöden till och från jordbruket ur ett historiskt perspektiv, 1900 – 2002, i Dalarna*. Länsstyrelsen i Dalarnas län Rapport 2003:30, Falun.
- Bladh, G. Myhrvold, J. & Persson, N. 2009. *Skogsfinnska släktnamn i Skandinavien*. Forskningsrapport. Karlstad University 2009:58. Karlstad.
- Larsson, J. 2009. *Fäbodväsendet 1550–1920 – Ett central element i Nordsveriges jordbruksystem*. Akademisk avhandling för filosofie doktorsexamen i agrarhistoria vid Sveriges Lantbruksuniversitet 2009. Östersund.
- Lennartsson, T & Westin, A. 2019. *Ängar och slätter – Historia, ekologi, natur- och kulturmiljövård*. Riksantikvarieämbetet. Naturvårdsverket, Centrum för Biologiskt mångfald. Stockholm.
- Riksantikvarieämbetet. 2013. *Fäbodar och fäbodskogar – Biologiskt kulturarv i nordliga skogar*. Riksantikvarieämbetet, Visby.
- Wikell, R. & Ulfhielm, A. 2017. *Damm 420 – Lilla Nitten*.

Kartor och arkivmaterial

HISTORISKA LANTMÄTERIAKTER

Notera att sockennamnen Nya Kopparberg och Ljusnarsberg omväxlande nyttjats i historisk tid för Ljusnarsbergs socken. Numera har sockennamnet fastställts till Ljusnarsberg.

LANTMÄTERISTYRELSENS ARKIV (LMS)

1688. Landkarta över Nya Kopparbergs socken, akt 8:16.
1689. Geometrisk karta över Ljusnarsbergs socken, akt S48-1:1.
1691. Saltorp och Aspelunds allmänning, akt S48-172:7
1720. Avritning Hällefors silververk, akt S32-1:1
1741. Geometrisk karta över rålinjerna omkring Nya Kopparbergs socken, akt S48-1:10.
1769. Rågångskarta Salbo, akt S48-172:4
1772. Norrhörcks hyttans skog, akt S48-88:2
1781. Karta. akt S48-1:12.
1784. Enkulle rekognitionsskog, akt U14-20:1
1791. Myrbo, akt S48-143:1
1796. Delningskarta, avmätt åren 1796, 1797, 1798. Fastställd år 1799. Karta över största delen av Nya Kopparbergs socken, akt S48-1:3
1797. Karta Hjulsjö by, akt S30-27:3
1813. Hjulsjö allmänning, akt S30-25:2
1824. Delningsprotokoll Stjärnfors-Ljusnarn, akt S48-172:6

LANTMÄTERIMYNDIGHETERNAS ARKIV (LMA)

1772. NorrHörcks hyttans skog, akt 18-LJU-5
1772. NorrHörcks hyttans skog, akt 18-LJU-6
1792. Myrbo, akt 18-LJU-12
1796. Karta, Karta i 16 delar över största delen av Nya Kopparbergs socken, akt 18-LJU-28. Kartan är en avritning av akt LMS 1796:S48-1:3.
1800. Ängar och utjordar Hjulsjö by, akt 18-HJU-19
1800. Delningsprotokoll Hjulsjö, akt 18-HJU-107
1800. Första parets ägor och skog, akt 18-LJU-514
1800. Sjätte parets ägor och skog, akt 18-LJU-531
1800. Sjunde parets ägor och skog, akt 18-LJU-532
1800. Tionde parets ägor och skog, akt 18-LJU-534
1800. Tolfte parets ägor och skog, akt 18-LJU-535
1800. Fjortonde parets ägor och skog, akt 18-LJU-536
1802. Elfte parets ägor och skog, akt 18-LJU-19:4
1813. Hjulsjö allmänningar, akt 18-HJU-23
1814. Hjärphöjden, akt 20-GRA-138:5
1818. Karta över Finntorpet Nitten, akt 20-GRA-54
1824. Delningsprotokoll Stjärnfors-Ljusnarn, akt 18-LJU-115
1834. Trettonde parets ägor och skog, akt 18-LJU-151
1844. Skattläggning Smalkärn, akt 18-LJU-198
1844. Konceptkarta över laga skifte Västra Älvhöjden/ Bottenbo, akt 18-LJU-186
1845. Enkulle hyttlags rekognitionsskog, akt 20-GRA-144
1845. Konceptkarta över laga skifte i Stora Uvberget, akt 18-LJU-289
1854. Hjulsjö laga skifte, akt 18-HJU-49
1856. Karta över åttonde parets skog. Kartan upprättad år 1803, renoverad år 1856 och avritad år 1948, akt 18-LJU-1364.
1858. Nionde paret västra skogstegen, akt 18-LJU-286
1859. Ägobyte Gruvriset och Finnhyttan, akt 18-LJU-305
1873. Bergslagernas järnväg, akt 18-JVG-5:1
1878. Trettonde paret för Skäret och Gruvriset, akt 18-LJU-412
1878. Tredje och fjärde partens ägor och skog, akt 18-LJU-413
1878. Tolfte parets ägor och skog, akt 18-LJU-414
1881. Karta över Kyrkoherdebostället Mårtentorp, akt 18-LJU-429
1892. Ägobyte Stjärnfors-Björnsarv, akt 18-LJU-463
1900. Karta Stora Orrbacken, akt 18-LJU-483
1900. Hemmansklyvning Stora Uvberget, akt 18-LJU-497
1796. Karta, Karta i 16 delar över största delen av Nya Kopparbergs socken, akt 18-LJU-28. Kartan är en avritning av akt LMS 1796:S48-1:3.

RIKETS ALLMÄNNA KARTVERKS ARKIV (RAK)

1864–67. Häradsekonomiska kartan, akt Strömsdal J112-81-3

1864–67. Häradsekonomiska kartan, akt Hörken J112-81-4

1864–67. Häradsekonomiska kartan, akt Karlsdal J112-81-8

1864–67. Häradsekonomiska kartan, akt Ställdalen J112-81-9.

1864–67. Häradsekonomiska kartan, akt Björksjö J112-81-14.

1889. Generalstabskartan, akt Filipstad J243-81-1

1957. Ekonomiska kartan, akt Stora Havsjön J133-11E8i59

1957. Ekonomiska kartan, akt Stora Uvberget J133-11E9i59

LJUSNARSBERGS KYRKOARKIV

Husförhörslängder

1722, sid 255

1748, sid 106

Död- och begravningsböcker

1801–1817, sid 62.

Muntliga källor

Wedin, Maud. Doktor inom kulturgeografi med avhandling om den skogsfinnska kolonisationen i Norrland år 2007. Telefon-och epostkontakt, 2022-01-26.

Arkeologgruppen AB

RAPPORT 2022:12

