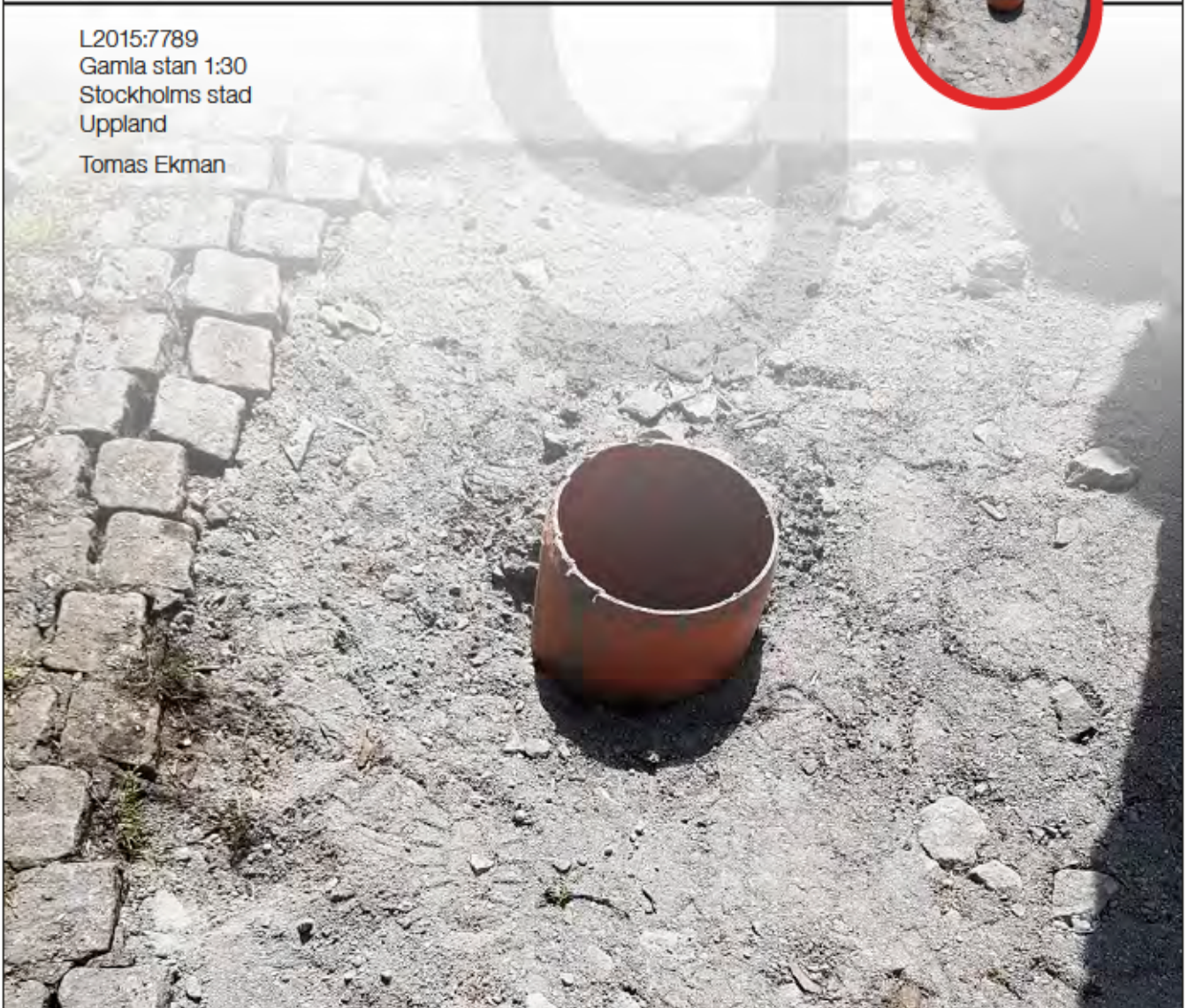


ARKEOLOGGRUPPEN AB RAPPORT 2022:23

ARKEOLOGISK UNDERSÖKNING
I FORM AV SCHAKTNINGSÖVERVAKNING

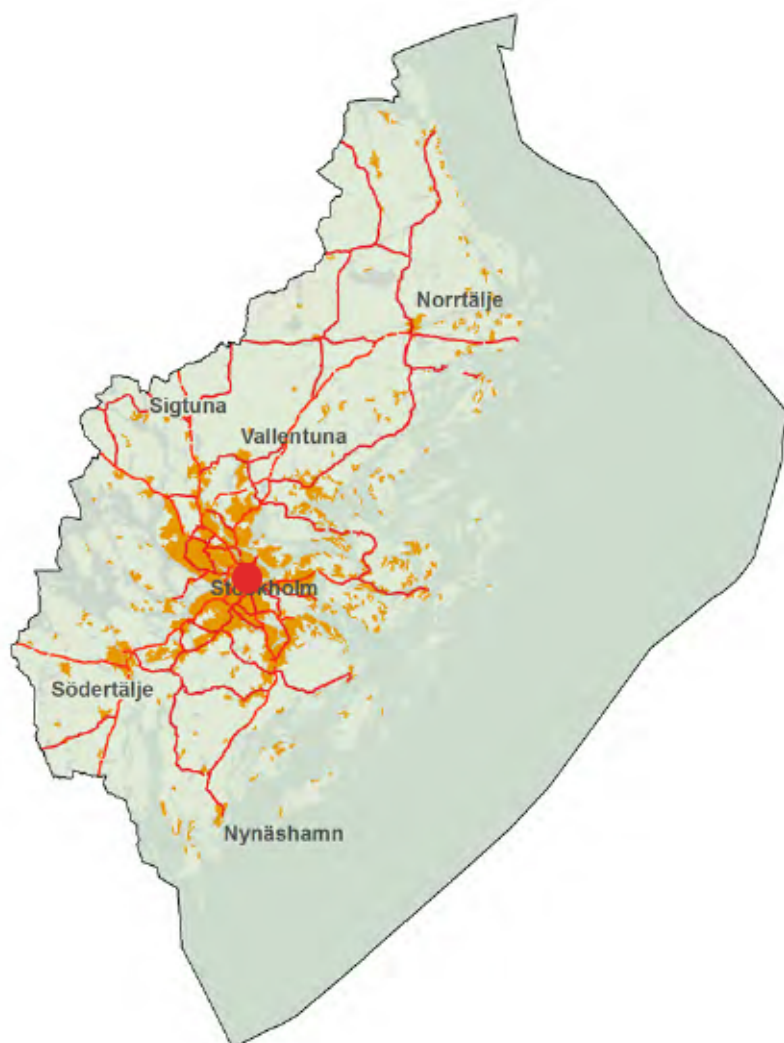
Några borrhövrer vid Munkbrohamnen

L2015:7789
Gamla stan 1:30
Stockholms stad
Uppland
Tomas Ekman



ARKEOLOGGRUPPEN I ÖREBRO AB
Radiatorvägen 11, 702 27 Örebro
Telefon 019-60904 10
www.arkeologgruppen.se
arkeologgruppen@arkeologgruppen.se

Översiktskarta över Stockholms län med platsen för
schaktningsövervakningen markerad i rött.



© 2022 Arkeologgruppen AB
Arkeologgruppen rapport 2022:23

Författare	Tomas Ekman
Kvalitetsgranskning	Sabina Larsson
Grafisk form	Sabina Larsson
Omslagsfoto	Hål efter borrhov vid Munkbrohamnen.
Foto	Arkeologgruppen AB om inte annat anges i figurtexten.

Upphovsrätt, om inget annat anges, enligt Creative Commons licens CC BY.
Villkor finns tillgängliga på <http://creativecommons.org/licenses/by/4.0/deed.sv>

Fastighetskartan: © Lantmäteriet Dnr: R50223371_200001

Terrängkartan, samt GSD-Översiktskartan: Lantmäteriet (CC0)



ARKEOLOGGRUPPEN AB RAPPORT 2022:23

ARKEOLOGISK UNDERSÖKNING
I FORM AV SCHAKTNINGSÖVERVAKNING

Några borrhöver vid Munkbrohamnen

L2015:7789

Gamla stan 1:30

Stockholms stad

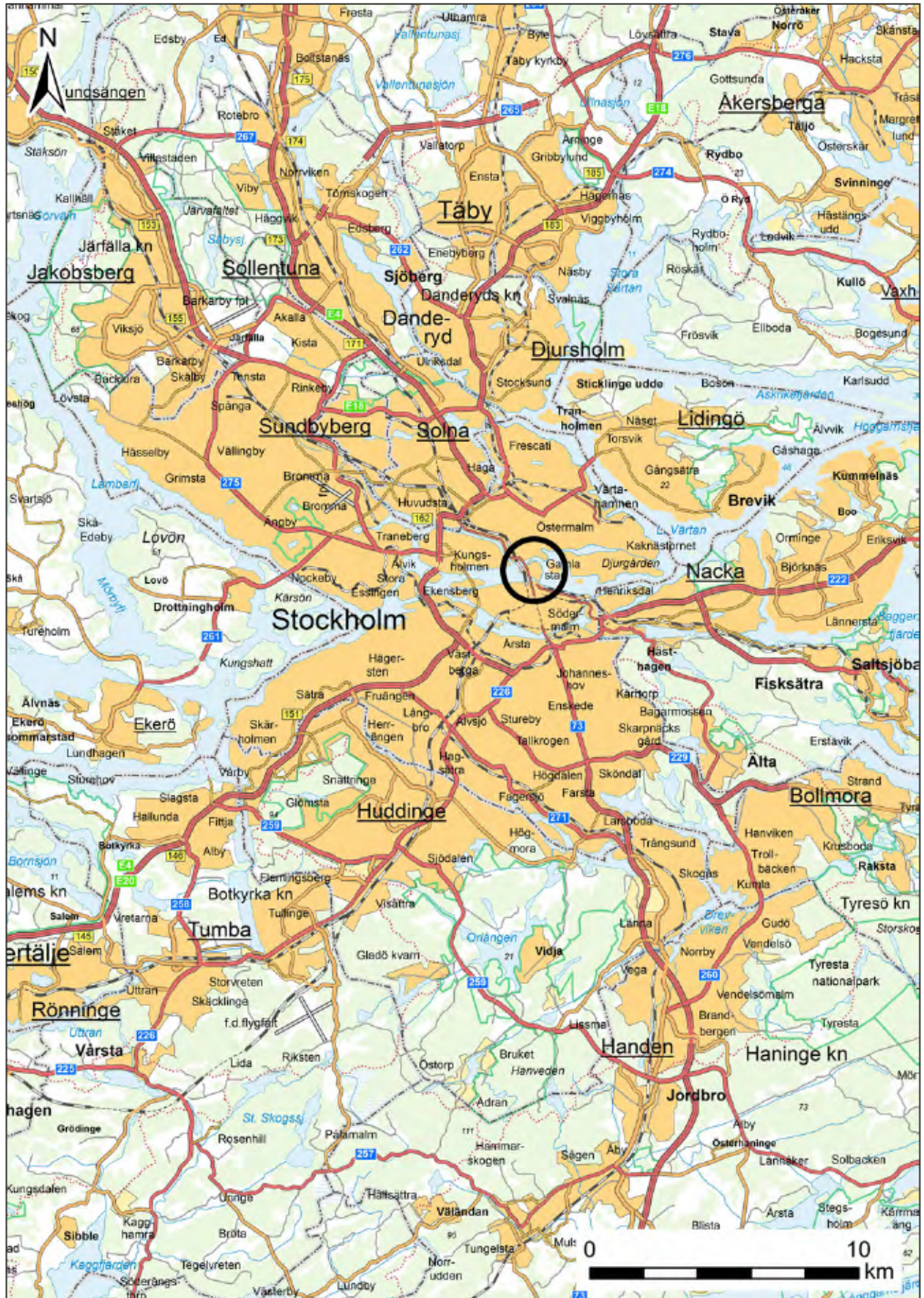
Uppland

Tomas Ekman

Lst dnr 431-22853-2020

INNEHÅLLSFÖRTECKNING

Sammanfattning	5
Inledning	5
Bakgrund och kulturmiljö	5
Syfte och målgrupper	6
Metod och genomförande	6
Resultat	8
Tolkning	8
Utvärdering av resultaten i förhållande till undersökningsplanen	10
Referenser	11
Tekniska och administrativa uppgifter	12



Figur 1. Karta över Stockholm med Gamla stan markerat med svart cirkel. Skala 1:250 000.

SAMMANFATTNING

Sex borrhölar togs intill järnvägsbron söder om Riddarholmen. De ingick i geotekniska undersökningar inom projektet Getingmidjan. Borrhölen innehöll enbart sentida utfyllnadsmaterial.

INLEDNING

En mindre schaktningsövervakning har utförts med anledning av planerade geotekniska undersökningar vid Munkbrohamnen. Dessa ingick som en del av arbetet med upprustning av den så kallade Getingmidjan, där järnväg och tunnelbana passerar Riddarholmen. Åtgärderna gällde upptagande av ett antal borrhål omedelbart väster om järnvägsbron. Beställare var Länsstyrelsen i Stockholms län och kostnadsansvaret bars av Trafikverket. Beslut i ärendet fattades 2020-05-27.

BAKGRUND OCH KULTURMILJÖ

Riddarholmen är kanske främst bekant för sitt kloster med tillhörande kyrka, nu känd som Riddarholmskyrkan. Efter reformationen kom klosterbyggnaderna att användas för ett stort antal ändamål, till exempel skola, hospital och myntverk. Ön kom därefter att hysa representativa residens för några av rikets mest namnkunniga adelsläkter. Under 1800-talet omvandlades adelspalatsen till säte för myndigheter och rättsinstanser. Då kom också ön att bli navet i den ångdrivna mälartrafiken. Trafikprofilen höjdes ytterligare när Sammanbindningsbanan byggdes. Den invigdes år 1871 och förband Stockholm Södra med Stockholm Norra. Därefter har tunnelbanan tillkommit, parallellt med järnvägsspåren. För den icke spårbundna trafiken byggdes Centralbron som invigdes i omgångar under 1960-talet.

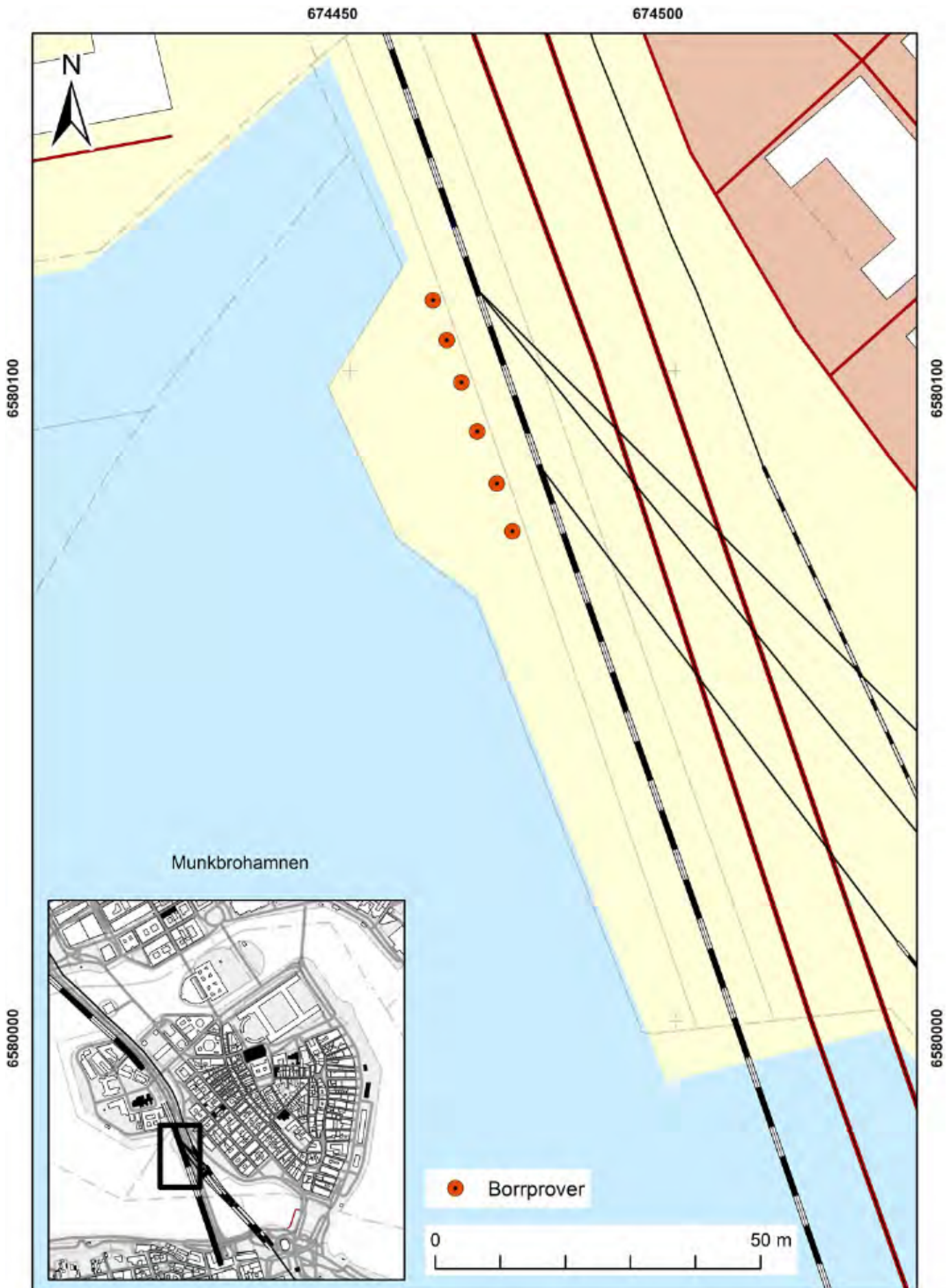
Omedelbart söder om Riddarholmen återfinns Munkbrohamnen som anlades i samband med bygget av Sammanbindningsbanan. Hamnen togs i bruk år 1870. Den behövdes för de allt fler ångbåtar som främst levererade jordbruksprodukter från Mälardalen till den växande staden. Munkbrohamnen hade dock äldre föregångare. Redan under 1700-talets tidigare del fanns en kajskoning vid infarten till Riddarholmskanalen. Nuvarande kaj i hamnen är dock huvudsakligen anlagd under 1950-talet. Eventuella äldre inslag kan dock ingå i den nuvarande konstruktionen. Marknivån varierar mellan +0,5 och +1,8 meter över havet.

SYFTE OCH MÅLGRUPPER

Syftet med undersökningen är främst att bedöma det material som framkommer i borrhålen. Rester av kulturlager och trädelar kan eventuellt tillhöra äldre konstruktioner. Dessa beskrivs då till djup och sammansättning. Uppdraget ingår i de geotekniska undersökningar som utförs inom projektet Getingmidjan. Målgrupper för avrapportering är i första hand Länsstyrelsen och Trafikverket.

METOD OCH GENOMFÖRANDE

Sex borrhål upptogs 1,2–1,3 meter från fundamentet för järnvägsbron. Borrhålen hade en diameter av 0,20–0,22 meter. De borrhålen borrades med skruvborr ned till olika djup beroende på markförhållandena. Massorna besiktades genom stickprov och kommunikation med personal på plats.



Figur 2. Karta över borrhoverna. Skala 1:800. Den lilla kartan visar Gamla stan i Stockholm med platsen för schaktningsövervakningen markerad med svart rektangel. Skala 1:15 000.

RESULTAT

I samtliga hål fanns under ytskiktet ett lager av byggskrot från brobygget. Det bestod av betongbitar, trä, tegelkross med mera. Under detta kom flera meter av sprängsten. Fast berg påträffades på 7–12 meters djup, med berget sluttande från norr. I det södra hålet, närmast nedgången till tunnelbanan, var den övre delen liknande ovanstående men utfyllnaderna fortsatte ned till 20–22 meters djup.

TOLKNING

Resultaten överensstämde väl med de borrhövar som togs under år 2019 och som redovisades i rapporten *Getingmidjan och Munkbrohamnen – Riddarholmen* (Ekman 2020). Den inslag av organiskt material som fanns där saknades denna gång. Här fanns enbart stabilt utfyllnadsmaterial, sannolikt ett medvetet val för att säkra upp järnvägsbron.



Figur 3. Boring pågår. Foto från norr.

UTVÄRDERING AV RESULTATEN I FÖRHÅLLANDE TILL UNDERSÖKNINGSPLANEN

I förfrågningsunderlaget specificerades analys av borrhövar. Då borrhöningen kom att utföras med skruvborrhö skapades inga borrhövar. Med tanke på materialets beskaffenhet kom detta inte att påverka slutresultatet.

REFERENSER

Tryckta källor

Ekman, T. 2020. *Getingmidjan och Munkbrohamnen – Riddarholmen*.
Arkeologgruppen Rapport 2020:51

TEKNISKA OCH ADMINISTRATIVA UPPGIFTER

Län	Stockholm
Kommun	Stockholm
Landskap	Uppland
Socken	Stockholm
Fastighet	Gamla stan 1:30

Fornlämningsnummer	L2015:7789
Lämningstyp	Stadslager
Datering	Medeltid–historisk tid

Typ av undersökning	Arkeologisk undersökning i form av schaktningsövervakning
Länsstyrelsens beslutsdatum	2020-05-27
Länsstyrelsens diarienummer	431-22853-2020
Uppdragsnummer i Fornreg	20200823
Arkeologgruppens projektnummer	P20047

Projektledare	Tomas Ekman
Fältpersonal	Tomas Ekman

Undersökningstid	Sommaren 2020
Undersökt yta	Sex borrhål
Inmätningsteknik	Manuell
Koordinatsystem	SWEREF 99 TM
Höjdsystem	RH 2000

Arkiv

Arkivmaterial förvaras tillsvidare hos Arkeologgruppen AB.

Digitalt arkiv

Digitala data förvaras tillsvidare hos Arkeologgruppen AB.

Fynd

Inga fynd gjordes.

Arkeologgruppen AB

RAPPORT 2022:23

