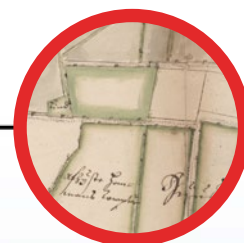


Fiberdragning förbi Leds historiska bytomt

L1981:1398 och L1981:78
Torsta 9:1 och Näsby 1:3
Ekeby socken
Kumla kommun
Närke
Nina Balknäs



ARKEOLOGGRUPPEN I ÖREBRO AB

Radiatorvägen 11, 702 27 Örebro

Telefon 019-609 04 10

www.arkeologgruppen.se

arkeologgruppen@arkeologgruppen.se

Översigtskarta över Örebro län med platsen för
schaktningsövervakningen markerad i rött.



© 2023 Arkeologgruppen AB

Arkeologgruppen rapport 2023:12

Lst dnr 431-214-2022, 431-223-2022

Författare Nina Balknäs

Kvalitetsgranskning Leif Karlenby

Grafisk form Nina Balknäs

Omslagsfoto Soluppgång över de avhysta hustomterna i Led. Foto från nordväst.

Infällt: Geometrisk avmätning över Led nr 1-7 från år 1688 (S2:2-3).

Foto Arkeologgruppen AB om inte annat anges i figurtexten.

Upphovsrätt, om inget annat anges, enligt Creative Commons licens CC BY.

Villkor finns tillgängliga på <http://creativecommons.org/licenses/by/4.0/deed.sv>

Fastighetskartan: © Lantmäteriet Dnr: R50223371_200001

Terrängkartan, samt GSD-Översiktskartan: Lantmäteriet (CC0)



ARKEOLOGGRUPPEN AB RAPPORT 2023:12

ARKEOLOGISK KONTROLL
I FORM AV SCHAKTNINGSÖVERVAKNING

Fiberdragning förbi Leds historiska bytomt

L1981:1398 och L1981:78
Torsta 9:1 och Näsby 1:3
Ekeby socken
Kumla kommun
Närke
Nina Balknäs

INNEHÅLLSFÖRTECKNING

Sammanfattning	5
Inledning	6
Bakgrund och kulturmiljö	6
Leds bytomt L1981:78	8
Gravfält L1981:1398	9
Syfte	9
Metod och genomförande	9
Resultat	12
Leds bytomt L1981:78	12
Bebyggelselämningar	13
Fynd	15
Analyser	15
Gravfält L1981:1398	15
Tolkning	15
Utvärdering av resultaten i förhållande till undersökningsplanen	16
Tekniska och administrativa uppgifter	17
Referenser	18
Förteckning över figurer	19
Förteckning över bilagor	19
Bilagor	20
<i>Bilaga 1. Schakttabell</i>	<i>20</i>
<i>Bilaga 2. Anläggningstabell</i>	<i>20</i>
<i>Bilaga 3. Fyndtabell</i>	<i>22</i>



Figur 1. Översigtskarta med undersökningsområdena markerade med svart cirkel. Skala 1:250 000.



Figur 2. Terrängkarta med undersökningsområdena markerade i vinrött. Skala 1:50 000.

SAMMANFATTNING

Arkeologgruppen har genomfört en arkeologisk kontroll i form av schaktningsövervakning väster om Leds bytomt (L1981:78) i Kumla kommun, Närke. Arbetet genomfördes på uppdrag av länsstyrelsen i Örebro län. I uppdraget ingick även arkeologisk kontroll vid gravfält L1981:1398 i Kumla kommun. Då entreprenören inte informerade Arkeologgruppen om grävningen där så har ingen arkeologisk kontroll genomförts på platsen.

Vid Leds bytomt dokumenterades 19 kontexter. Av dem utgör tolv diken. I övrigt fanns ett yttäckande lager, gropar, en syll, en stenrad, ett stolphål och en härd. Fynden utgjordes av tegelkross, bränd lera och blästsagg. Inga analyser har gjorts. Ytan för bytomten har reviderats i Fornreg så att även de under 1600-talet avhysta tomterna ingår.

INLEDNING

Den 18 mars 2022 gav länsstyrelsen i Örebro län i uppdrag åt Arkeologgruppen att genomföra antikvarisk kontroll i form av schaktningsövervakning vid två fornlämningar i Ekeby socken, Kumla kommun, Närke (beslut 431-214-2022, 431-223-2022). De berörda lämningarna var Leds bytomt L1981:78 och gravfält L1981:1398. Då entreprenören inte informerade Arkeologgruppen om grävning vid gravfältet så har ingen arkeologisk kontroll genomförts där. Kostnadsansvar bars av E.ON Energidistribution AB.

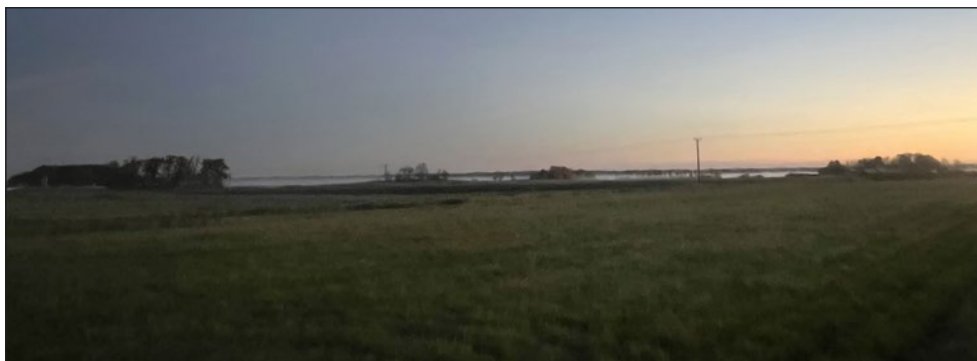
BAKGRUND OCH KULTURMILJÖ

Östernärkes bördiga slättlandskap är rikt på fornlämningar. Tydligast syns den mänskliga närvaron i lämningar och ortnamn från järnåldern, men det finns spår av mänsklig aktivitet från yngre stenålder och framåt.

Området är hårt uppodlat i historisk tid och antalet bortodlade gravar är troligen stort. I Ekeby socken finns det trots detta nio registrerade gravfält samt ett 40-tal stensättningar och högar. De flesta gravarna återfinns centralt i socknen (Kulturmiljöregistret). Boplatslämningar från yngre järnålder och medeltid har undersökts i Ekeby (Balknäs & Karlenby 2022; Stiftelsen Kulturmiljövård i manus) och i Led (Edlund 1999), båda i Ekeby socken. I den närbelägna Gällerstza har en boplats med dateringar till vendel- och vikingatid påträffats vid utredningsgrävning (Holm 2021). En för- och slutundersökning av boplatsen (L2021:2582) har genomförts men är i skrivande stund inte avrapporterad.



Figur 3. Fastighetskartan med lämningar registrerade i Kulturmiljöregistret. Skala 1:15 000.



Figur 4. Utsikt från Led mot norr. Kvismarens forna utbredning visualiseras av dimman.

Leds bytomt L1981:78

Leds bytomt ligger i åkermark, i en västslänt ned mot den forna sjön Kvismaren. I söder finns skogsmark. Äldsta skriftliga belägg för Leds bytomt är från år 1414 (Ortnamnsregistret, id 3271257). Byn var under 1600-talet en radby med sju hemman. Då Led tillsammans med Nynäs och Eneby från slutet av 1600-talet kom att ingå i Nynäs säteri avhystes de två västligaste hemmanen. Resterande fem gårdar blev frälsehemman under Nynäs. En av de avhysta gårdarna, den så kallade "stomben", tillhörde prästen. En "stom" är en "till moderförsamlings präst hörande, ss. lönetillägg utöver det eg. prästbostället tilldelat lönehemman i annexförsamling (l. i moderförsamlingen)" (SAOB). Kyrkan i Ekeby bytte tomten i Led mot Nynäs säteris innehav av Skarbjörka. Leds by revs under andra halvan av 1800-talet (Edlund 1999; gorek.se).

Vid en forskningsundersökning genomförd av Örebro läns museum år 1998 grävdes elva provrutor, 2x2 meter i storlek. Samtidigt togs även fosfatprover. Vid undersökningen framkom sju anläggningar, varav två är husgrunder. Fynden bestod huvudsakligen av rödgoods från 1600-1800-tal, men även fynd från vikingatid och 1400-1500-tal hittades. De äldsta fynden framkom i den nordvästra delen av området, men kunde inte knytas till någon anläggning (Edlund 1999).



Figur 5. Geometrisk avmätning över Led nr 1-7 från år 1688 (S2:2-3). Notera de avhysta tomterna i sydväst.

Gravfält L1981:1398

Gravfältet ligger på en mindre moränkulle omgiven av åkermark. Det består av cirka 30 stensättningar varav några är högliknande. Den största stensättningen har en källargrop med omgivande sprängsten (Kulturmiljöregistret). I det historiska kartmaterialet ligger gravfältet på Vallbys ägor (se exempelvis Vallby 1-2 1779, S11-36:1). Det är placerat i östra delen av byns ägor och gränsar mot Frogesta och Näsby. Vallby bytomt ligger runt 850 meter väster om gravfältet. Äldsta skriftliga belägg för Vallby är från år 1434 (Ortnamnsregistret, id 3271501).

SYFTE

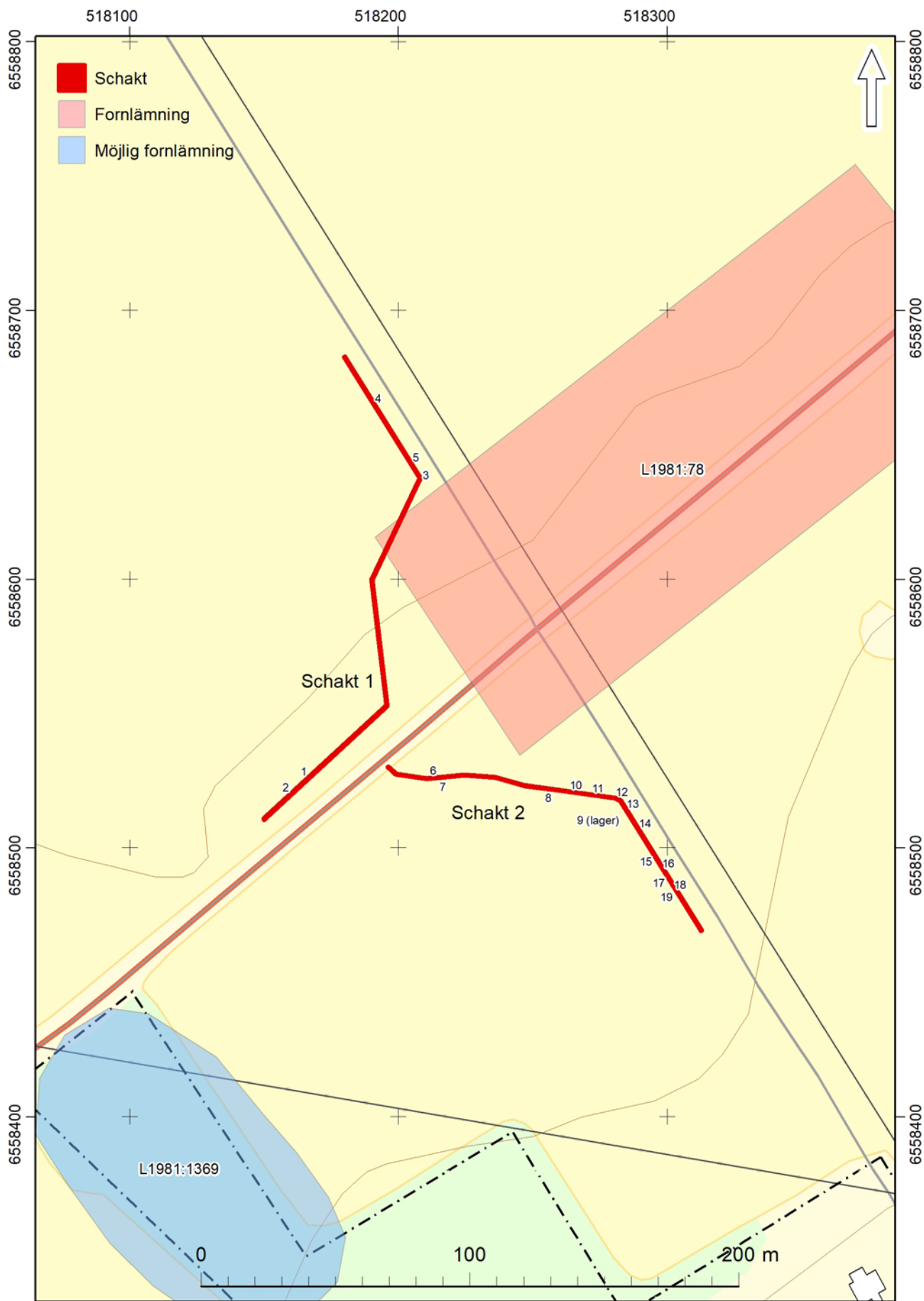
Syftet med den arkeologiska kontrollen i form av schaktningsövervakning var att se till att inga fornlämningar skulle komma till skada vid schaktningsarbetena. En enkel dokumentation i text och bild av de antikvariska åtgärderna skulle genomföras.

METOD OCH GENOMFÖRANDE

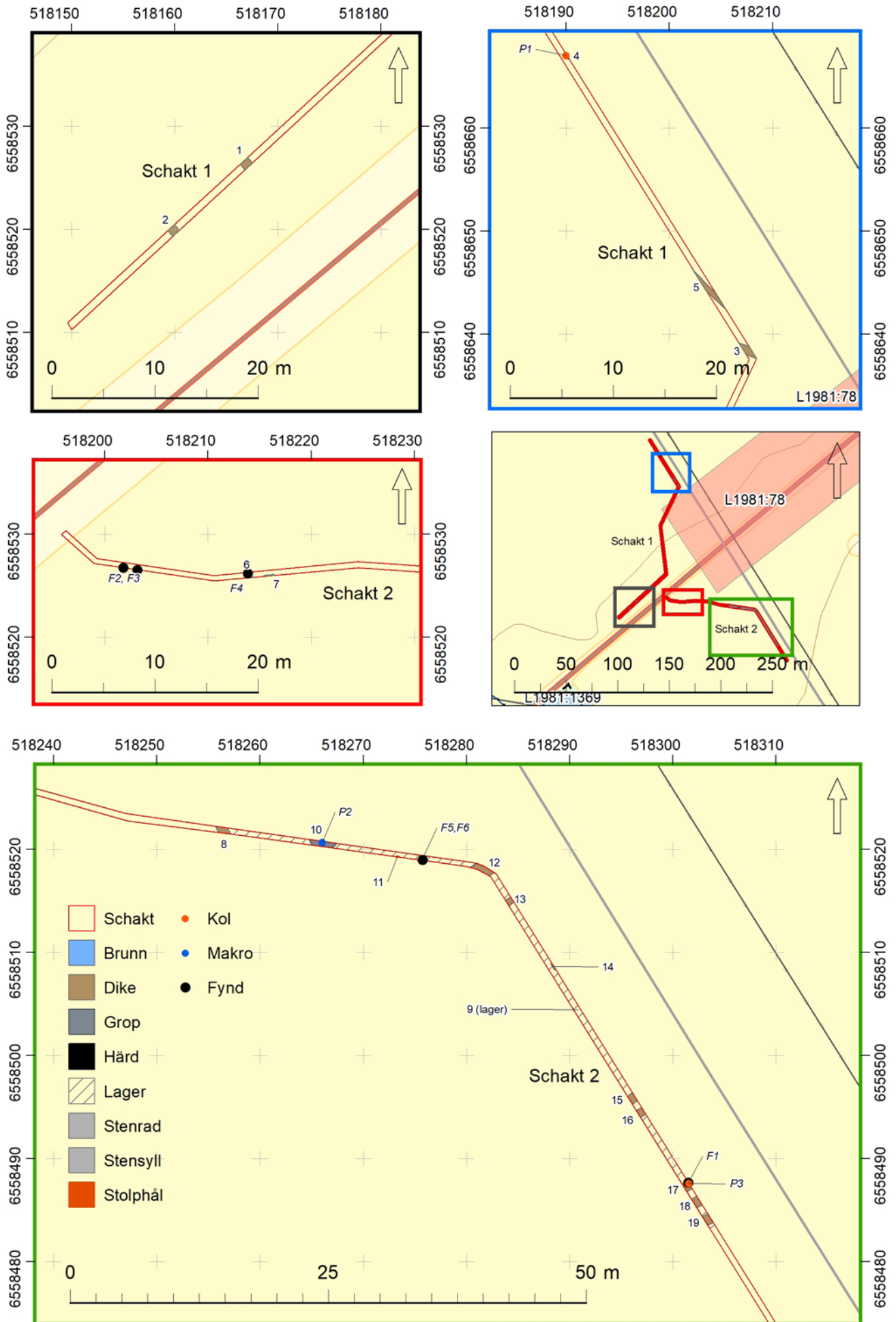
Arbetet genomfördes som en schaktningsövervakning. Då endast enklare lämningstyper i form av bland annat diken samt enstaka gropar och stolphål påträffades och schaktet drogs i direkt anslutning till Leds bytomt ansågs det inte finnas skäl att ändra riktning på schaktet eftersom det sannolikt endast skulle leda till att andra, likartade lämningar skulle påträffas.

Arkeolog på plats övervakade grävningen som skedde skiktvis med en 0,5 meter bred skopa. Inmätning skedde manuellt med ett 50-meters måttband som löpte utmed schaktet. Påträffade anläggningar och lager ritades in på en utskreven plan i skala 1:1 000 med måttangivelsen. Schaktets placering i åkermark stegades från väggkant. Skriftlig dokumentation av schakt, anläggningar, fynd och prover skedde i dokumentationsverktyget *Arkeo* dit även fotografier länkades.

I samband med rapportarbetet har schakt, anläggningar, fynd och prover digitaliserats i ArcGIS i koordinatsystem SWEREF 99TM, RH 2000.



Figur 6. Schaktplan. Skala 1:2 000.



Figur 7. Anläggningsplaner i skala 1:500. Översikt i skala 1:5 000.

RESULTAT

Leds bytomt L1981:78

Schaktningsövervakningen skedde väster om den registrerade bytomten. Schakt S1 drogs norr om den öst-västliga vägen; schakt S2 drogs söder om vägen. Sammanlagt övervakades 353 löpmeter.

I schakt S1 dokumenterades fyra handgrävda diken och en möjlig härd. Dikena A1, A2, A3 var 0,8–1,0 meter breda och innehöll äldre matjord. A1 var stenfyllt och A3 hade sotinblandning i fyllningen. Nära A3 fanns även diket A5. Det var smalare, endast 0,5 meter brett och innehöll sotig sand med inslag av kol. Längst norrut i schakt S1 fanns A4. Anläggningen har dokumenterats som en härd, men det fanns ingen nedgrävning vilket gör att det kan röra sig om ett utkastlager. Fyllningen bestod av kompakt sot och kol med en 0,2 meter stor sten överst. Under A4 fanns brun silt, troligen färgad genom urlakning av A4. Inga fynd gjordes i schakt S1.



Figur 8. A4, tolkad som härd eller möjligen utkastlager. Foto från väster.

Schakt S2 grävdes från den öst-västliga vägen söderut. De första metrarna var matjorden mörk och tydligt kulturpåverkad. I matjorden hittades bränd lera (F3) och tegel (F2, F4). Även i detta schakt fanns flera diken – sammanlagt åtta stycken varav fem var belägna längst i söder. Fem diken (A12, A15, A16, A17, A18) var 0,8–1,0 meter breda, handgrävda åkerdiken med fyllning av äldre matjord. A12 var dock hela 1,9 meter brett. A16 var ett stendike med inblandning av äldre matjord. I A17 fanns en övre, 0,15 meter tjock fyllning av sot, kol och små skörbrända stenar. I fyllningen låg en bottenskålla och ytterligare en slagg (F1). Även diket A19 var handgrävt, men innehöll mörk, sotig siltig sand. Det var 1,1 meter brett och 0,36 meter djupt. Två diken (A8, A13) innehöll omrörda lager och är sannolikt maskingrävda.



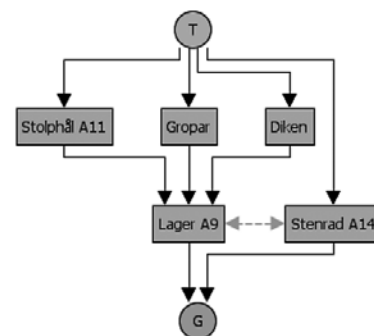
Figur 9. Diket A17 sett från väster. Slaggen F3 syns i den vänstra nedgrävningens kanten.

A10 har dokumenterats som en grop. Nedgrävningen var dock synlig i båda schaktväggarna (mest i norr) varför det inte kan uteslutas att även A10 är ett dike. Nedgrävningen var 2,8 meter bred och 0,8 meter djup. Fyllningen bestod underst av 0,2 meter brun, äldre matjord med cirka 0,2 meter stora stenar i botten. Över det låg ljus orangebrun lera. Gropen A6 var 0,7 meter stor och innehöll matjord. Den är ett senare inslag, möjligen rör det sig om ett stenlyft.

BEBYGGELSELÄMNINGAR

I schakt S2 fanns en syll, en stenrad och ett stolphål. Stolphålet (A11) hade skurit ett större lager (A9). Stenraden (A14) låg i lagret medan syllan (A7) befanns sig utanför lagrets utsträckning.

Syllen A7 var 1 meter lång och 0,2 meter hög. Den bestod av fem 0,15-0,25 meter stora stenar på rad direkt över steril mark. En större sten låg i sterilen. Inga lager fanns bevarade runt syllan och den är fragmentariskt bevarad. Stenraden A14 låg däremot i lager A9 varför de tre runda, 0,15–0,3 meter stora stenarna inte kan förklaras som en del av en större kontext så som en syll. Stolphålet A11 var 0,4 meter brett och 0,45 meter djupt. Det hade en stenskoning av 0,15 meter stora stenar i brun silt. Väggarna var raka och botten plan. Lagret A9 var kompakt och bestod av något melerad gråbrun silt med inslag av kol, sot och bränd lera. Tjockleken varierade från 0,02 till 0,2 meter och var tjockast i norr. I lagret gjordes fynd av bränd lera (F6) och djurben (F5).



Figur 10. Matris över lager A9:s stratigrafiska förhållanden.



Figur 11. Stenrad A14 sedd från väster. De två närmsta stenarna föll vid schaktning.



Figur 12. Stolphål A11 sett från norr.



Figur 13. Lager A9 innehöll partier med större inslag av kol, sot och bränd lera. Här är området där F2 plockades ur väggen.

FYND

Från schakt S2 finns sex fynd. F1 består av en bottenskålla och en övrig bit slagg från blästbruk. Slaggen har knottrig yta med glasartad toppyta där randiga avtryck syns. Övriga fynd består av tegelkross och bränd lera från lager A9 och från matjord. Fynden F2–F6 har kasserats.



Figur 14. Slaggen F1 från diket A17 i schakt S2.

ANALYSER

Inga analyser har gjorts.

Gravfält L1981:1398

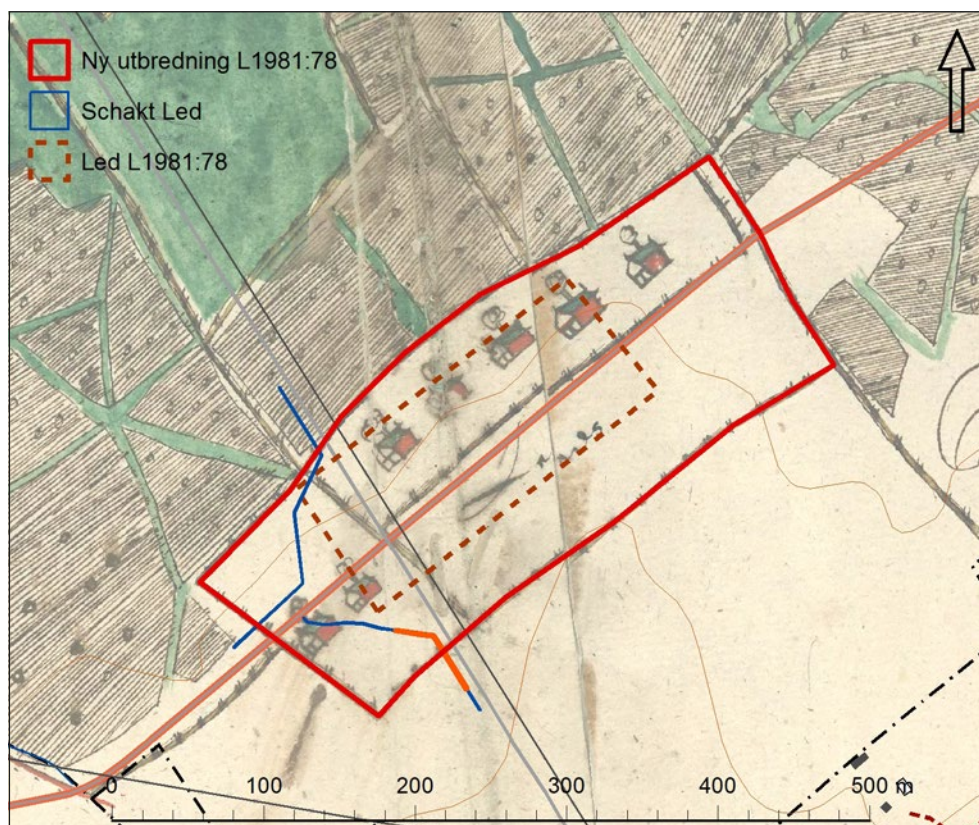
Ingen övervakning har skett utmed sträckan.

TOLKNING

Schakt S2 drogs genom de två halva hemmanen för avhysta gårdar som låg sydväst om bytomten. De två gårdarna finns med på den äldsta kartan från år 1637 (SE/RA/81003/1/S1). Husen ligger i den norra delen av tomterna. Syllen A7 kan härröra från något av de husen. Till dessa tomter kan även stolphålet A11 och gropen A10 knytas. I 1809 års karta (18-eke-46) finns återigen bebyggelse inom de forna tomterna, då i nordvästra hörnet av tomterna, nära vägkorsningen. Lagret A9 med stenraden A14 tillhör det äldsta tidsskiktet. Beaktat stratigrafin och att lagret innehöll bränd lera kan en medeltida eller äldre datering antas.

De tolv diken som påträffades är från nyare tid och avspeglar odlingsverksamhet. Flera av dem kan vara utritade på 1809 år karta (18-eke-46). Endast diken A17 och A19 längst i söder kan ha haft annan funktion, kanske som tomtavgränsning. Härden (eller utkastlagret) A5 som påträffades längst i norr i schakt S1 kan inte relateras till annan kontext eller förklaras genom kartstudier.

Sammantaget kan konstateras att tomterna för de två avhysta hemmanen i sydväst utgör fornlämning och att även medeltida eller förhistoriska lämningar kan finnas.



Figur 15. Reviderad utbredning av Leds bytomt. Ytan för L1981:76 har justerats efter den storskaliga kartan från 1637–1655 (SE/RA/81003/1/S1) och inkluderar även de avhysta tomterna i sydväst. Skala 1:5 000.

UTVÄRDERING AV RESULTATEN i förhållande till undersökningsplanen

Syftet med den arkeologiska kontrollen var att se till att fornlämning inte skadades vid schaktningsarbetena. Avseende schakten i Led drogs de söder och väster om den registrerade bytomten. I den södra delen påträffades lämningar som härrör från de två avhysta hemman som legat på platsen åtminstone sedan 1600-talet. Där fanns även ett yttäckande lager med kol och bränd lera som utifrån stratigrafi och innehåll är äldre än nyare tid. I och med det kan sägas att syftet att undvika fornlämning inte har uppfyllts. Istället har fornlämningens yta utvidgats till den utbredning bytomten hade före 1670-tal.

Vad det gäller den antikvariska kontrollen av ledningsdragningen vid gravfält L1981:1398 så genomfördes grävningen utan att kontakt togs med arkeolog. Den delen av uppdraget har därmed inte kunnat fullföljas.

Vid schaktningsövervakningen i Led gjordes inga avvikelser från undersökningsplanen. Påträffade lämningar har tolkats och satts in i ett övergripande sammanhang som presenteras i denna rapport. Bytomten har reviderats i Fornreg så att alla sju hemman ingår i fornlämningen.

TEKNISKA OCH ADMINISTRATIVA UPPGIFTER

Län	Örebro
Kommun	Kumla
Landskap	Närke
Socken	Ekeby
Fastighet	Torsta 9:1 (och Näsby 1:3)
Lämningsnummer	L1981:1398 (och L1981:78)
Lämningsstyp	Bytomt (och gravfält)
Datering	Yngre järnålder – medeltid – nyare tid
Typ av undersökning	Arkeologisk kontroll i form av schaktningsövervakning
Länsstyrelsens beslutsdatum	2022-03-18
Länsstyrelsens diarienummer	431-214-2022, 431-223-2022
Ärendenummer i Fornreg	202200341
Arkeologgruppens projektnummer	P22017
Projektledning	Nina Balknäs
Personal	Nina Balknäs
Undersökningstid	2022-10-20
Undersökt yta	353 löpmeter, 176 m ²
Inmätningsteknik	Manuell
Koordinatsystem	SWEREF 99TM
Läge och koordinater:	
Ekonomiskt kartblad	Sköllersta, 10F1e83
SWEREF 99TM	X – 6558510,240 Y – 518149,987
Höjdsystem	RH 2000
Arkiv	Arkivmaterial förvaras hos Arkeologgruppen i väntan på fyndfördelning.
Digitalt arkiv	Digitalt arkivmaterial förvaras på Arkeologgruppens molnserver i väntan på nationellt dataregister.
Fynd	Fynd 1 förvaras hos Arkeologgruppen i väntan på fyndfördelning.

REFERENSER

Tryckta källor

- Balknäs, N. & Karlenby, L. med bidrag av Larsson, S. 2022. *Ekeby i Närke – boplatslämningar från äldre bronsålder, järnålder och tidig medeltid*. L1979:1489, Ekeby Prästgård 1:7, Ekeby socken, Kumla kommun, Närke. Arkeologisk undersökning. Arkeologgruppen AB rapport 2022:18.
- Edlund, M. 1999. *Leds bytomt*. Ekeby socken. YJÄÅ och Medeltid. Arkeologiskt projekt i Örebro län. Dokumentation Arkeologi nr 2 1999. Örebro läns museum, avdelningen för kulturmiljövård.
- Holm, J. 2021. *Vikingatida boplats vid Gällersta by*. Arkeologisk utredning etapp 1 och 2. Gällersta 9:1, 2:17 och 2:18, Gällersta klockarbol 1:1, 1:3 och 1:4 m.fl. Gällersta socken, Örebro kommun, Örebro län, Närke. Stiftelsen Kulturmiljövård Rapport 2021:40.

Kartor och arkivmaterial

HISTORISKA LANTMÄTERIAKTER

Lantmäteristyrelsens arkiv

1688 Led nr 1-7 Geometrisk avmätning S2:2-3

1692 Vallby nr 1-2 Geometrisk avmätning S4:19-20

1779 Vallby nr 1-2 Storskifte på inägor S11-36:1

Lantmäterimyndigheternas arkiv

1886 Laga skifte, Ägoutbyte, Övrigt 18-eke-133

1822 Karta 18-eke-114

1809 Nynäs 18-eke-46

Riksarkivet, Projekt Äldre geometriska kartor

1637-1655 Led SE/RA/81003/1/S1

Digitalt material

Göran Ekbergs hemsida, besökt 2023-03-14

<https://gorek.se/onewebmedia/nynas.PDF>

Ortnamnsregistret, besökt 2023-03-13

SAOB, sökord stom, besökt 2023-03-20

https://www.saob.se/artikel/?unik=S_12037-0122.V9Y8

FÖRTECKNING ÖVER FIGURER

- Figur 1. Översiktskarta med undersökningsområdena markerade med svart cirkel. Skala 1:250 000.*
- Figur 2. Terrängkarta med undersökningsområdena markerade i vinrött. Skala 1:50 000.*
- Figur 3. Fastighetskartan med lämningar registrerade i Kulturmiljöregistret. Skala 1:15 000.*
- Figur 4. Utsikt från Led mot norr. Kvismarens forna utbredning visualiseras av dimman.*
- Figur 5. Geometrisk avmätning över Led nr 1-7 från år 1688 (S2:2-3). Notera de avhysta tomterna i sydväst.*
- Figur 6. Schaktplan. Skala 1:2 000.*
- Figur 7. Anläggningsplaner i skala 1:500. Översikt i skala 1:5 000.*
- Figur 8. A4, tolkad som hård eller möjligen utkastlager. Foto från väster.*
- Figur 9. Diket A17 sett från väster. Slaggen F3 syns i den vänstra nedgrävningskanten.*
- Figur 10. Matris över lager A9:s stratigrafiska förhållanden.*
- Figur 11. Stenrad A14 sedd från väster.*
- Figur 12. Stolphål A11 sett från norr.*
- Figur 13. Lager A9 innehöll partier med större inslag av kol, sot och bränd lera. Här är området där F2 plockades ur väggen.*
- Figur 14. Slaggen F1 från diket A17 i schakt S2.*
- Figur 15. Reviderad utbredning av Leds bytomt. Ytan för L1981:76 har justerats efter den storskaliga kartan från 1637-1655 (SE/RA/81003/1/S1) och inkluderar även de avhysta tomterna i sydväst. Skala 1:5 000.*

FÖRTECKNING ÖVER BILAGOR

- Bilaga 1. Schakttabell*
- Bilaga 2. Anläggningstabell*
- Bilaga 3. Fyndlista*

BILAGOR

Bilaga 1. Schakttabell

Snr	Mått/m	Djup/m	Beskrivning	Anl.
1	205x0,5	<1,0	0,4-0,5 m matjord över 0,2-0,3 m steril ljus silt. Därunder brun postglacial lera. Spridd förekomst av enstaka sten <0,5 m. Norrut blir matjorden tunnare och undergrunden stenigare.	A1-A5
2	148x0,5	0,8	0,5 m mörk och kulturpåverkad matjord, därunder 0,2 m äldre grå matjord med lite tegelkross. Botten av ljus siltig morän.	A6-A19

Bilaga 2. Anläggningstabell

Anr	Typ	Mått/m	Djup/m	Beskrivning	Kommentar
Schakt 1					
1	Dike	1,0	0,5	Stenar runt 0,4 m st. i matjord, löper tvärs schaktet	
2	Dike	br 0,8	0,3	Skålat/handgrävt, tvärs schaktet, fyllning av matjord med en sten 0,2 m	
3	Dike	br 0,9	0,2	Sotig, mörkt brunsvart melerad äldre matjord. I Ö forts. fyllningen som lager mot S	
4	Härd	0,8	0,15	Kompakt. Sot och kol med brun silt under (urlakning?). En sten på kolet 0,2 m st. Kan vara ex. utkastlager. Ingen tydlig nedgrävning, plan botten	P1-kol
5	Dike	0,5	0,2	Sotig sand med inslag av kol, löper parallellt med schaktet	

Anr	Typ	Mått/m	Djup/m	Beskrivning	Kommentar
Schakt 2					
6	Grop	0,7	0,3	Brun, kompakt matjord, kan vara någorlunda recent stenlyft	
7	Syll	1,0	0,2	5 stenar på rad direkt över steril, 0,15-0,25 m st. inget lager runt, endast matjord. En större sten i sterilen	
8	Dike	1,1 m	0,2	Brungrå silt melerad med lite ljusa sterila klumpar, inslag av sot och kol, löper parallellt med tvärvägen	
9	Lager		0,02-0,2	Kompakt, något melerad gråbrun silt med inslag av kol och bränd lera, tjockast i N. Lagret slutar vid en 0,3 m stor sten i N väggen	81-83,5 m i fr. vägen ev. grop med kol och sotlins, inslag av br lera, obränt ben (F2), plan botten tj 0,25 m.
10	Grop	2,8	0,8 +1,1	Ev. dike, synlig i båda väggar, mest i Ö. 0,2 m brun äldre matjord i väggar och mellan ca 0,2 m st. stenar i botten. Igenfylld med rödbrun lera.	P2-makro
11	Stolphål	0,4	0,45	Stenskoning av 0,15 m stora stenar i brun silt. Raka väggar, plan botten	
12	Dike	1,9	0,3	Skålat/handgrävt med äldre matjord	
13	Dike	0,5	0,5	Omrörd, melerad lera med sten ca 0,15 m, troligen maskingrävt genom lager A9	
14	Stenrad	0,7	0,25	3 stenar runda 0,15- 3 m i lager A9	
15	Dike	0,9	0,3	Fyllning av äldre matjord, enstaka sten, inslag av kol. N-S	
16	Dike	0,8	0,6	Stendike på 115,2, äldre matjord och 0,15 m stora stenar, handgrävt.	
17	Dike	0,8	0,3	Troligen dike med 0,15 m tj. äldre matjord i botten. Sot, kol och skörbrända stenar (smul) 0,15 m, relativt raka väggar och plan botten	F3, P3-kol
18	Dike	1,0	0,2	äldre matjord, skålad/handgrävt	
19	Dike	1,1	0,36	Mörk, mycket sotig siltig sand, skålad/handgrävt	

Bilaga 3. Fyndtabell

Fnr	Material	Sakord	Antal	Mått/mm	Beskrivning	Kontext	Gallrad
1	Slagg	Järnslag	2	160x120x55, 60	En bottenskålla, en övrig bit. Blästbruk, knottrig yta, toppen glasartad med randiga avtryck	S2, A17	
2	Tegel	kross	1	15		S2, recent matjord	x
3	Bränd lera	kross	1	3		S2, recent matjord	x
4	Tegel	kross	1	26	Hörnbit av brocka, gulaktig,	S2, recent matjord	x
5	Ben	djurben	1	37	Led från mindre djur	S2, A9	x
6	Bränd lera	kross	1	15	Lätt att bryta, dock enstaka magringskorn	S2, A9	x

Arkeologgruppen AB

RAPPORT 2023:12

