

Utredning i Ladukärr, Mariestad

L2023:1402, L2023:1403
del av Ladukärr 1:1 och Ladukärr 2:4
Mariestads kommun, Västra Götalands län

Nina Balknäs



ARKEOLOGGRUPPEN I ÖREBRO AB

Radiatorvägen 11, 702 27 Örebro

Telefon 019-609 04 10

www.arkeologgruppen.se

arkeologgruppen@arkeologgruppen.se

Översiktskarta över Västra Götalands län med
platsen för utredningen markerad i rött.



© 2023 Arkeologgruppen AB
Arkeologgruppen rapport 2023:23
Lst dnr 431-47668-2022

| | |
|---------------------|---|
| Författare | Nina Balknäs |
| Kvalitetsgranskning | Leif Karlenby |
| Grafisk form | Nina Balknäs |
| Omslagsfoto | Översiktsfoto över utredningsområdet. Foto från väster. |
| Foto | Arkeologgruppen AB om inte annat anges i figurtexten. |

Upphovsrätt, om inget annat anges, enligt Creative Commons licens CC BY.
Villkor finns tillgängliga på <http://creativecommons.org/licenses/by/4.0/deed sv>

Fastighetskartan: © Lantmäteriet Dnr: R50223371_200001

Terrängkartan, samt GSD-Översiktskartan: Lantmäteriet (CC0)



ARKEOLOGGRUPPEN AB RAPPORT 2023:23

ARKEOLOGISK UTREDNING ETAPP 2

Utredning i Ladukärr, Mariestad

L2023:1402, L2023:1403

del av Ladukärr 1:1 och Ladukärr 2:4

Mariestads kommun, Västra Götalands län

Nina Balknäs

INNEHÅLLSFÖRTECKNING

| | |
|---|-----------|
| Sammanfattande inledning..... | 5 |
| Bakgrund och kulturmiljö..... | 7 |
| Syfte, målgrupper och ambitionsnivå..... | 7 |
| Metod och genomförande..... | 8 |
| Resultat..... | 9 |
| L2023:1402, boplatssområde..... | 10 |
| L2023:1403, fossil åkermark..... | 12 |
| Övriga lämningar..... | 14 |
| Analyser..... | 17 |
| Fynd..... | 17 |
| Lämningar i anslutning till utredningsytan..... | 18 |
| Utvärdering av resultaten i förhållande till undersökningsplanen | 20 |
| Tekniska och administrativa uppgifter..... | 21 |
| Referenser..... | 22 |
| Förteckning över figurer..... | 23 |
| Förteckning över tabeller..... | 23 |
| Förteckning över bilagor..... | 23 |
| Bilagor..... | 24 |
| <i>Bilaga 1. Schakttabell.....</i> | <i>24</i> |
| <i>Bilaga 2. Anläggningstabell.....</i> | <i>26</i> |
| <i>Bilaga 3. Fyndtabell.....</i> | <i>29</i> |



Figur 1. Översiktskarta med utredningsområdet markerat med svart.
Skala 1:50 000. Bakgrund i skala 1:250 000.



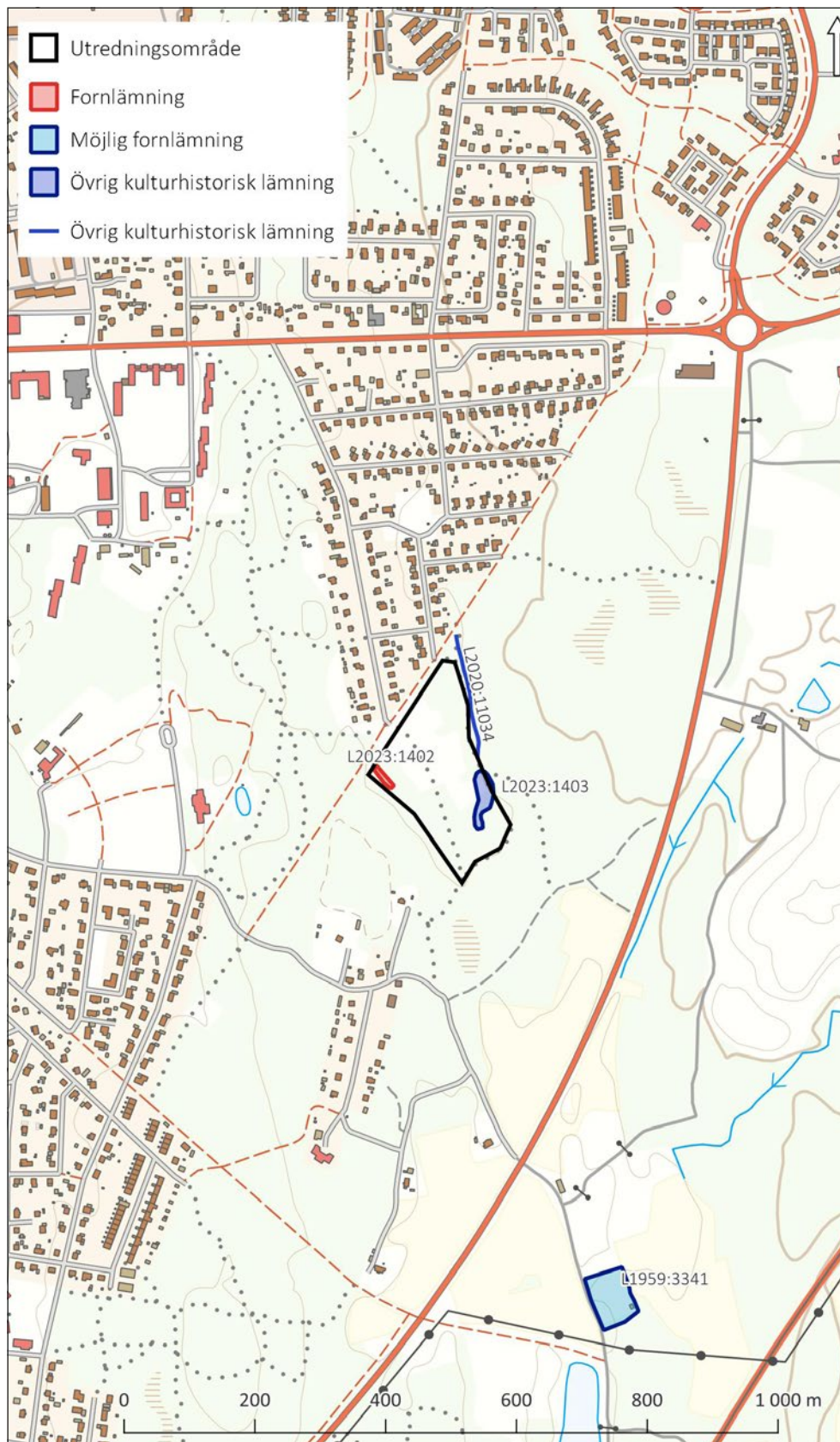
SAMMANFATTANDE INLEDNING

Arkeologgruppen har under våren 2023 genomfört en arkeologisk utredning etapp 2 inom delar av fastigheterna Ladukärr 1:1 och Ladukärr 2:4 i Mariestads kommun, Västra Götalands län. Anledningen till utredningen var Mariestads kommuns detaljplanläggning för verksamhetsområde. Fältarbetet utfördes i april 2023.

Beslut (431-47668-2022) fattades i ärendet den 24 januari 2023 av länsstyrelsen i Västra Götalands län. Kostnadsansvar bars av Mariestads kommun.

Utredningen resulterade i två nyupptäckta lämningar:

- *L2023:1402, fornlämning, boplatsområde*
- *L2023:1403, övrig kulturhistorisk lämning, fossil åkermark*



Figur 2. Utredningsområdet med lämningar registrerade i Kulturmiljöregistret. Notera att de två nya lämningarna som har registrerats efter fältarbetet finns med inom utredningsområdet. Skala 1:10 000.

BAKGRUND OCH KULTURMILJÖ

Utredningsområdet ligger i den östra delen av Mariestad. I dagsläget består marken av ett utdikad kärr med blockrik skog i kanterna. Jordarterna i området består till större delen av lera, men i sydöst stiger marken något och undergrunden består där av silt över morän. Området är beläget runt 70 meter över havet och har varit land sedan 8 500 f.Kr.

Fornlämningsbilden i närområdet består av flera övriga kulturhistoriska lämningar, de flesta från historisk tid, men även av fyndplatser med stenåldersmaterial. Runt 400 meter nordväst om utredningsområdet finns en fyndplats för stenyxor (L1962:9444). I samma område har även slaggförekomst konstaterats. Runt 200 meter söder om området finns en rest sten registrerad i KMR som "grav markerad av sten/block" (L1962:9949).

Utredningsområdet var under 2020 del i en inventering utförd av Västergötlands museum. I samband med inventeringen registrerades en hägnad (L2020:11034) direkt öster om området. I rapporten (Norrman 2021) görs tolkningen att hägnaden i historisk tid har avgränsat det nu aktuella området vilket enligt äldre kartmaterial utgjort odlingsjord. I rapporten anges det här aktuella utredningsområdet som möjligt boplatsläge.

SYFTE, MÅLGRUPPER OCH AMBITIONSIVÅ

Syftet med utredningen var att ta reda på om fornlämningar skulle beröras av det planerade arbetsföretaget. Utredningen skulle även preliminärt avgränsa nyupptäckta fornlämningar inom utredningsområdet.

Ambitionsnivån har anpassats så att resultatet kan användas som ett fullgott underlag inför kommande samhällsplanering och arkeologiska undersökningar.

Primära målgrupper för föreliggande rapport är Länsstyrelsen och Mariestads kommun.

METOD OCH GENOMFÖRANDE

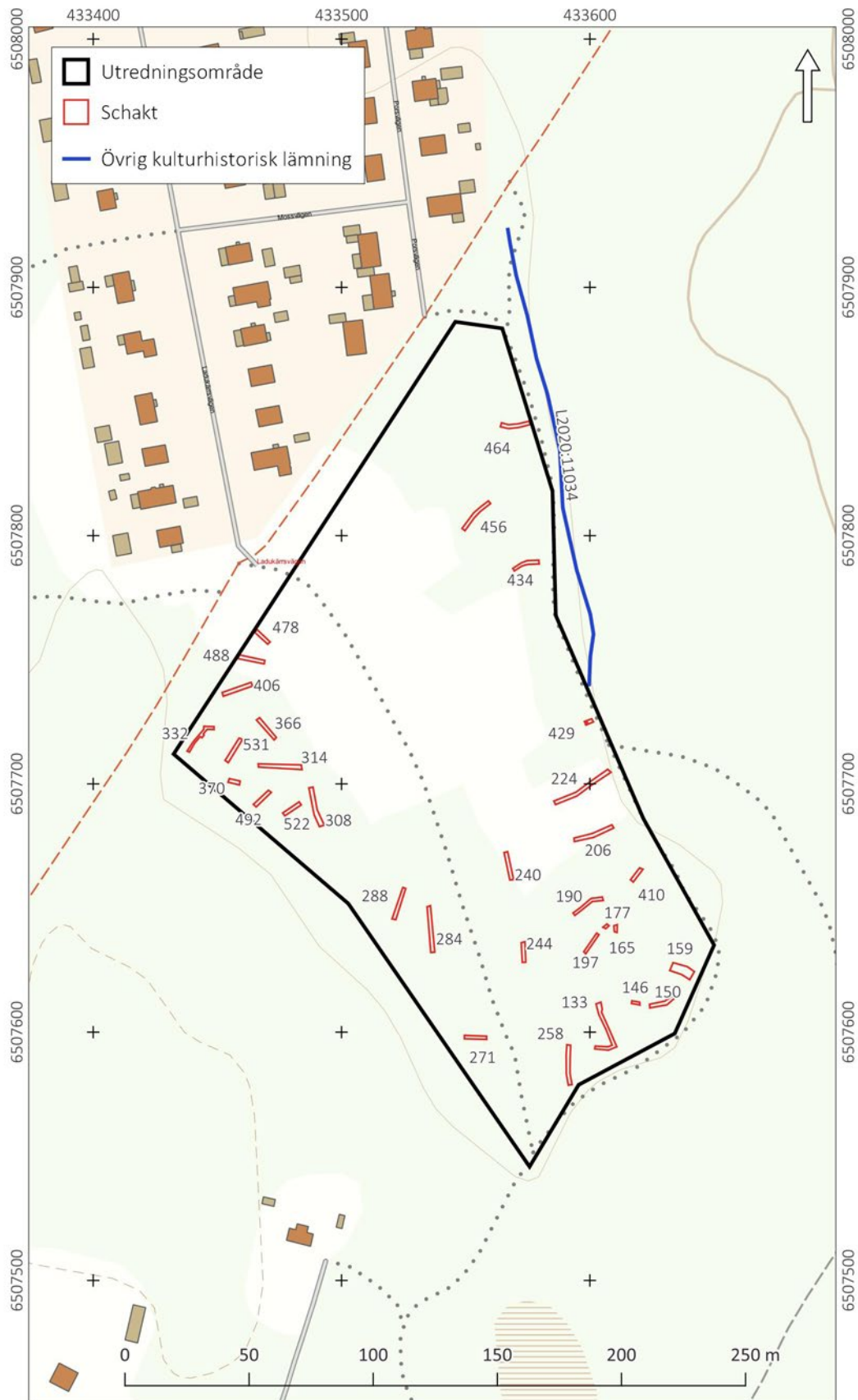
Den arkeologiska utredningen etapp 2 genomfördes medelst sökschaktning med maskin kompletterat med handgrävning. Schakt har lagts på de platser som ansågs ha bäst förutsättningar för att påträffa äldre lämningar. Viss anpassning gjordes även till befintlig vegetation. Centralt inom utredningsområdet fanns ett sankt område med diken. De sankaste partierna har inte schaktats då de ansågs omöjliga för bosättning eller andra aktiviteter utöver agrar verksamhet, främst i form av ängs- eller hagmark.



Figur 3. Exempel på kärrmark, mindre lämplig för mänsklig verksamhet. Foto taget i sydvästra delen av utredningsområdet.

Inmätning av schakt, anläggningar, fynd och prover gjordes med en X-pad. Noggrannheten i mätningarna motsvarar en RTK-GPS, det vill säga med en felmarginal runt 2 centimeter. I vissa delar fanns dock tät skog vilket medförde avvikelser på upp till 2 meter. Dokumentation skedde i dokumentationsverktyget Arkeo. Till den skriftliga dokumentationen knöts fotografier över schakt och anläggningar. Inmätningar och digital dokumentation har i rapportstadiet sammanställts och redigerats i Qgis.

RESULTAT



Figur 4. Schaktplan. Skala 1:2 500.

| Typ | Antal | Kommentar |
|--------------|-----------|----------------|
| Dike | 8 | |
| Grop | 1 | |
| Härd | 2 | |
| Kokgrop | 1 | |
| Lager | 8 | |
| Störhål | 1 | 3 med samma id |
| Röjningsröse | 4 | |
| Stenlyft | 1 | |
| Stolphål | 1 | |
| Utgår | 1 | |
| Summa | 28 | (30) |

Tabell 1. Inmätta anläggningar och lager inom utredningsområdet fördelade efter typ.

Sammanlagt grävdes 32 schakt med en sammanlagt yta på 546 kvadratmeter. Antalet anläggningar och lager uppgick till 28 inom utredningsområdet. I tillägg till det gjordes även inmätningar av fem ovan mark synliga objekt som låg i direkt anslutning till utredningsområdet. De fem lämningarna utanför utredningsområdet ses i figur 14.

L2023:1402, boplatssområde

Direkt väster om utredningsområdet löper en låg bergsrygg som avgränsar utredningsområdet. I områdets nordvästra hörn sammanstrålar berget med en moränhöjd. Där, i hörnet av området, var marken något högre än i de centrala delarna och undergrunden bestod av sandig silt under ett tunt lager matjord.

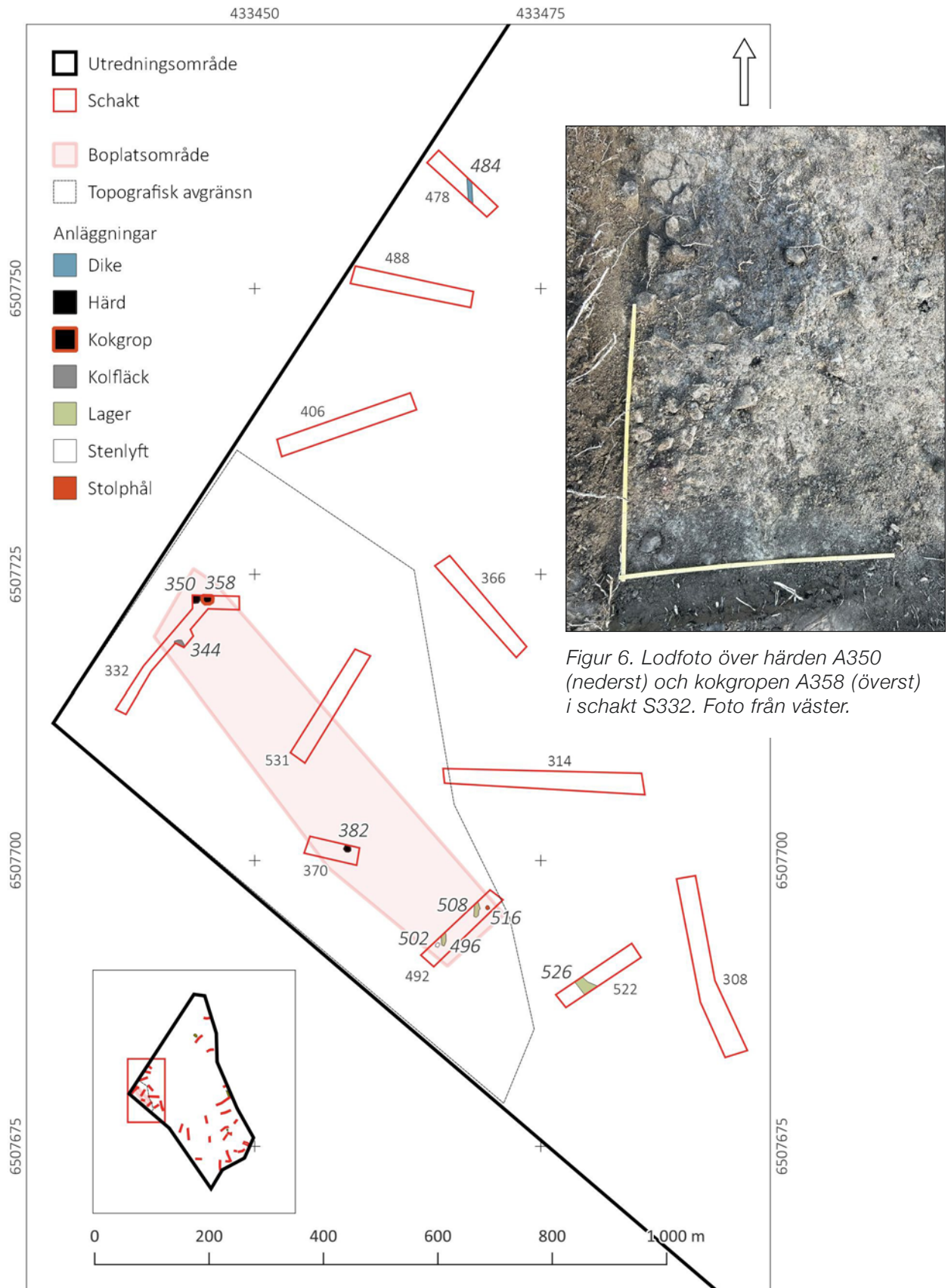
Inom områdets västra del påträffades två härdar och en kokgrop. En dåligt bevarad härd (A350) låg intill kokgropen A358 i schakt S332. Den andra härden (A382) låg i schakt S370. I östra delen, i schakt S492, fanns ett stenlyft (A502), ett möjligt stolphål (A516) och en lagerrest bevarad i två förmodade traktorspår (A496, A508). Lagerresten kan vara från svedjebruk eller skogsbrand och behöver inte vara relaterad till boplaten. De osäkra anläggningarna i schakt S492 har tagits med i boplatsytan då de topografiska förhållandena ger en sammanhållen yta. Fornlämningen är relativt väl avgränsad inom utredningsområdet.

BEDÖMNING

Fornlämning

MOTIVERING

Samtliga kriterierna för att utgöra fornlämning är uppfyllda. Lämningen är från mänsklig verksamhet under forna tider, den har tillkommit genom äldre tiders bruk och den är varaktigt övergiven.



Figur 5. Plan över schakt och anläggningar inom och i anslutning till boplatsområde L2023:1402. Skala 1:500 med insticksplan i skala 1:10 000.

L2023:1403, fossil åkermark



Figur 8. Leif Karlenby torvar av delar av röjningsröse A181. Foto från norr.

I den nordöstra delen av utredningsområdet finns ett sammanhängande stenröjt område i västslänt, ett odlingslager (A201) och tre röjningsrösen. Röjningsrösen A169 och A181 var 3 respektive 4 meter stora och bestod av knyt-nävsstora stenar lagda på berghäll. I A181 fanns även skärviga stenar. Rösena var täckta av mossa och gräs. Fyllningen mellan stenarna var lös och tillkommen genom nedsilad jord. I kanten av utredningsområdet fanns ett 15 meter långt limpformat röse (A216) med övervägande småsten och enstaka 0,2 meter stora, kantiga stenar uppblandade med jord och lite tegelkross. Till skillnad från de två förstnämnda rösena gav A216 intryck av att vara sent tillkommet.

I schakt S410 hittades en hårt korroderad hästsko (F124) i äldre matjord. Troligen rör det sig om en gammaltysk sko från 1500- eller 1600-tal (Ekman 2007). Under odlingslagret fanns ett lager (A419) med kol, skörbränd sten, bränd lera och yngre rödgods.

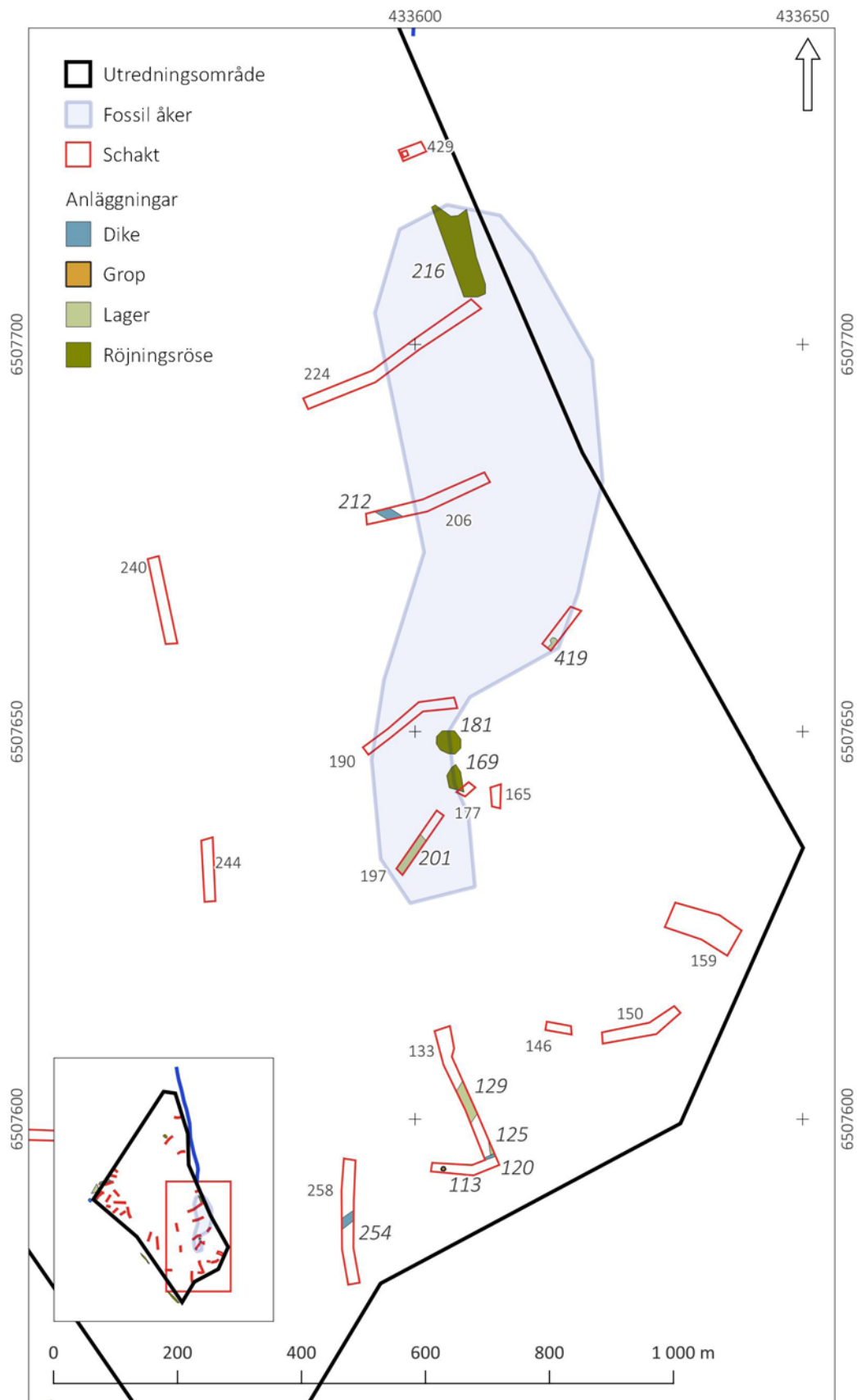
Utifrån okulär bedömning sträcker sig den stenröjda ytan vidare en kort bit öster om utredningsytan. Den fossila åkern har avgränsats utifrån topografi och schaktdragning. Avgränsningen är något osäker; i öster är den endast topografiskt avgränsad.

BEDÖMNING

Övrig kulturhistorisk lämning

MOTIVERING

Lämningen består av varaktigt övergiven åkermark, formad genom äldre tiders bruk där specifika formelement syns i terrängen. Lämningen bedöms som övrig kulturhistorisk lämning då Riksantikvarieämbetets lämningstyp-lista anger: "För en fossil åker gäller inte generellt att den ska bedömas som fornlämning enbart för att ett antagande gjorts om att lämningen tillkommit före 1850." (RAÄ 2021).



Figur 7. Plan över schakt och anläggningar inom och i anslutning till fossil åker L2023:1403. Skala 1:800 med insticksplan i skala 1:10 000.

Övriga lämningar

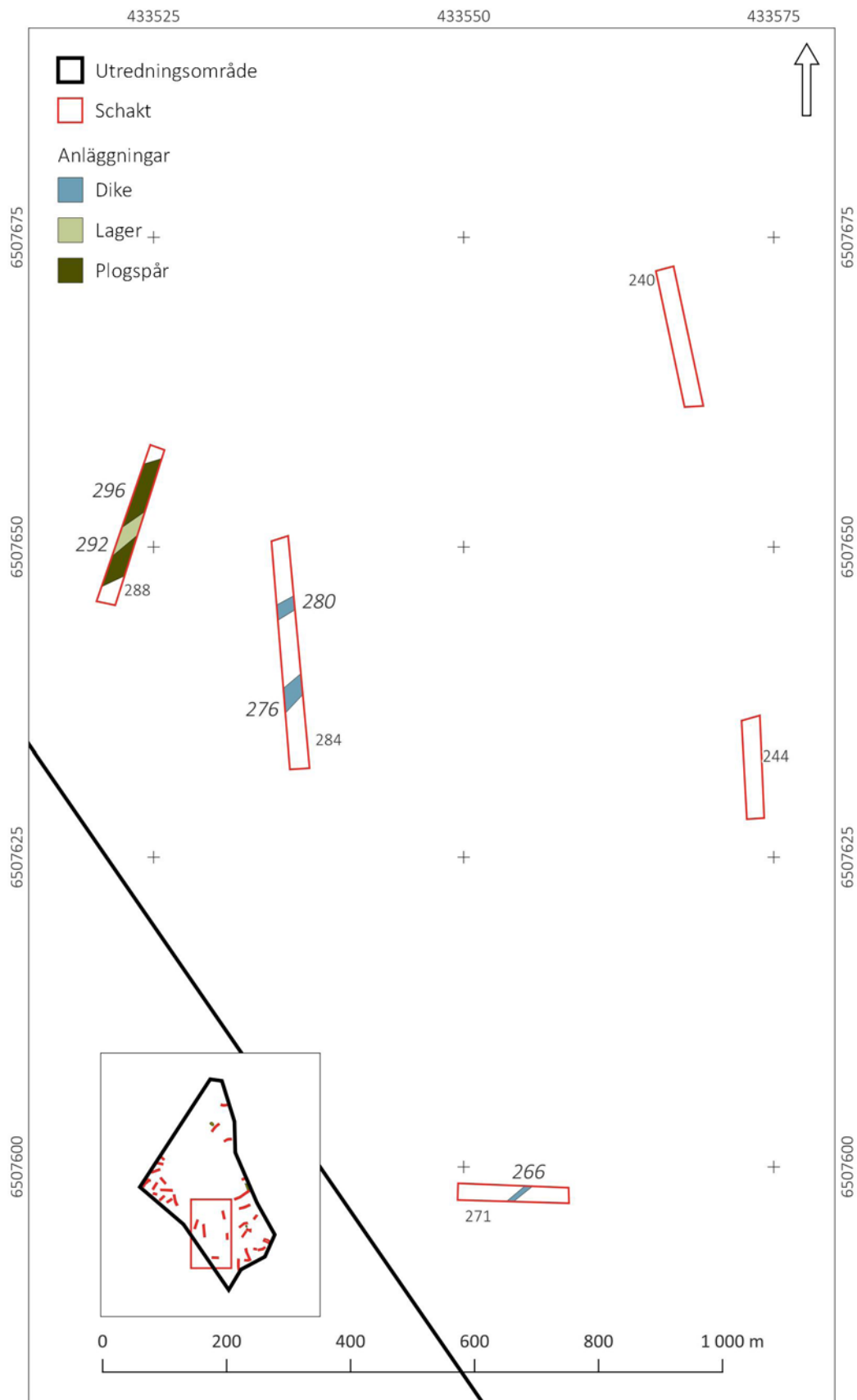
På höjdryggen i sydöst påträffades i schakt S133 ett välavgränsat lager med kol (A129) över rödbränd sand tillsammans med en mindre grop (A113) samt en diffus färgning (A125) och ett dike (A120). Det koliga lagret har sannolikt uppkommit av brand på plats, exempelvis av en ekonomibyggnad så som en ängslada eller liknande. I schaktet gjordes fynd av keramik från förra sekelskiftet varför lämningarna inte utgör fornlämning. Det historiska kartmaterialet är dessvärre begränsat och ingen byggnad har kunnat beläggas utifrån det.

Öster om den fossila åkermarken, i schakt S159, fanns tre störhål på rad (A156). Mellan den fossila åkern L2023:1403 och schaktet med störhålen finns ett sankt parti som inte lämpat sig för odling.

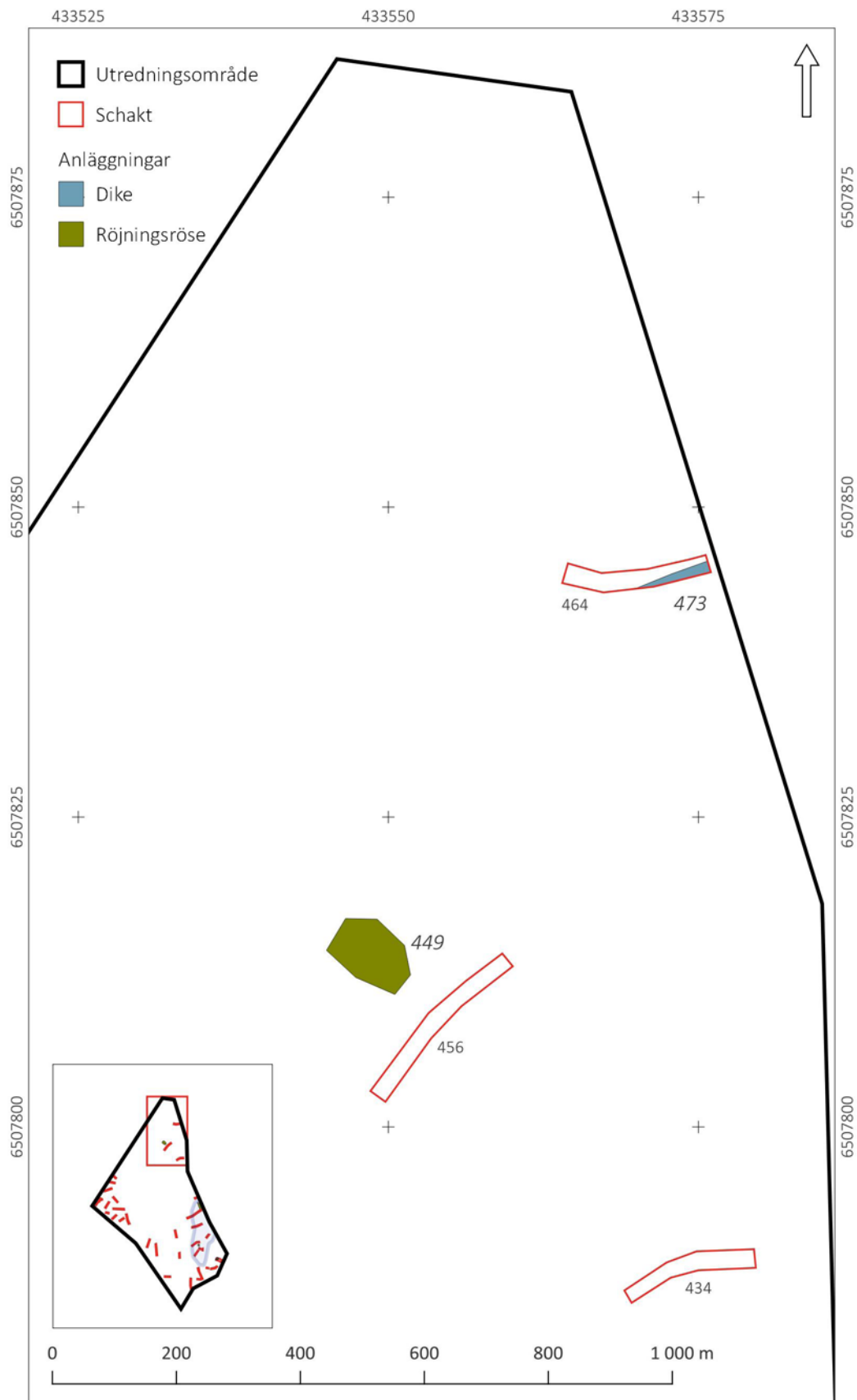
I övrigt fanns fragmentariska spår av odlingsjord även i den västra delen av utredningsområdet, dock ej bevarade i sådan omfattning att området kan utgöra fossil åker. Över hela ytan fanns diken som avlett vatten från kärrmarken.



Figur 9. Lager A1129 i schakt S120. Foto från norr.



Figur 10. Plan över schakt och anläggningar i sydväst.
Skala 1:500 med insticksplan i skala 1:10 000.



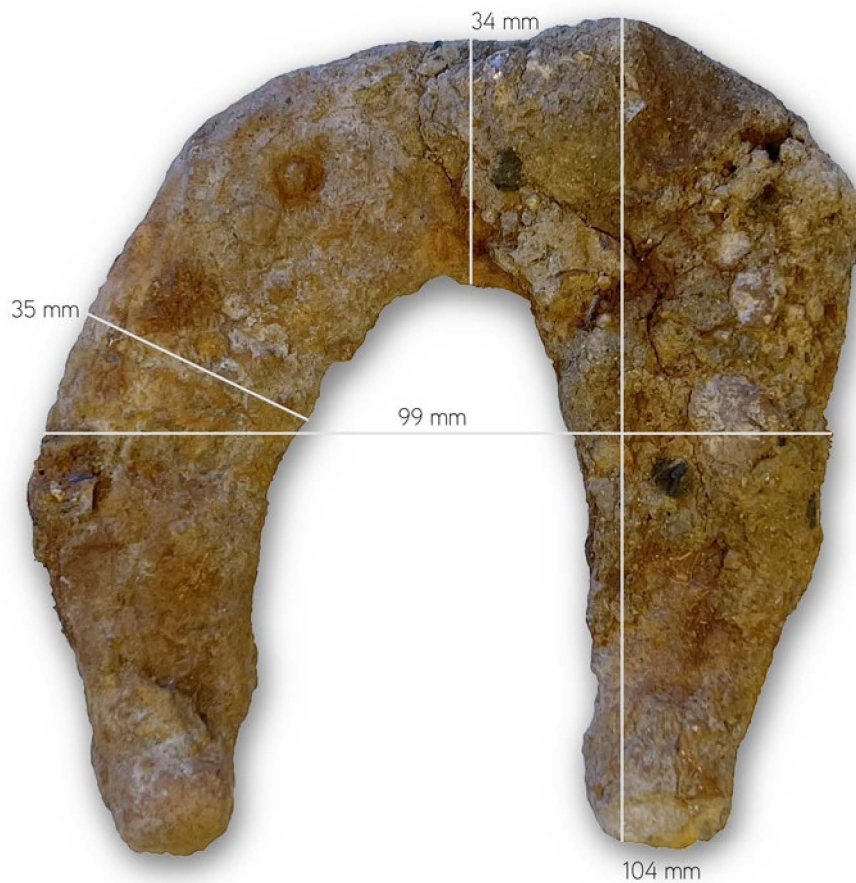
Figur 11. Plan över schakt och anläggningar i nordöst.
Skala 1:500 med insticksplan i skala 1:10 000.

Analyser

Inga analyser har gjorts då bedömningarna ansågs säkra utan ¹⁴C-datering.

Fynd

I schakt S410 hittades en hårt korroderad hästsko (F124) i äldre matjord. Troligen rör det sig om en gammaltysk sko från 1500- eller 1600-tal (Ekman 2007). Skon mäter 104×99 mm och är 8 mm tjock. Bredden på skoarmarna är 35 mm, hakarna är 17 och 19 mm tjocka.



Figur 12. Hästsko F124.

Lämningar i anslutning till utredningsytan

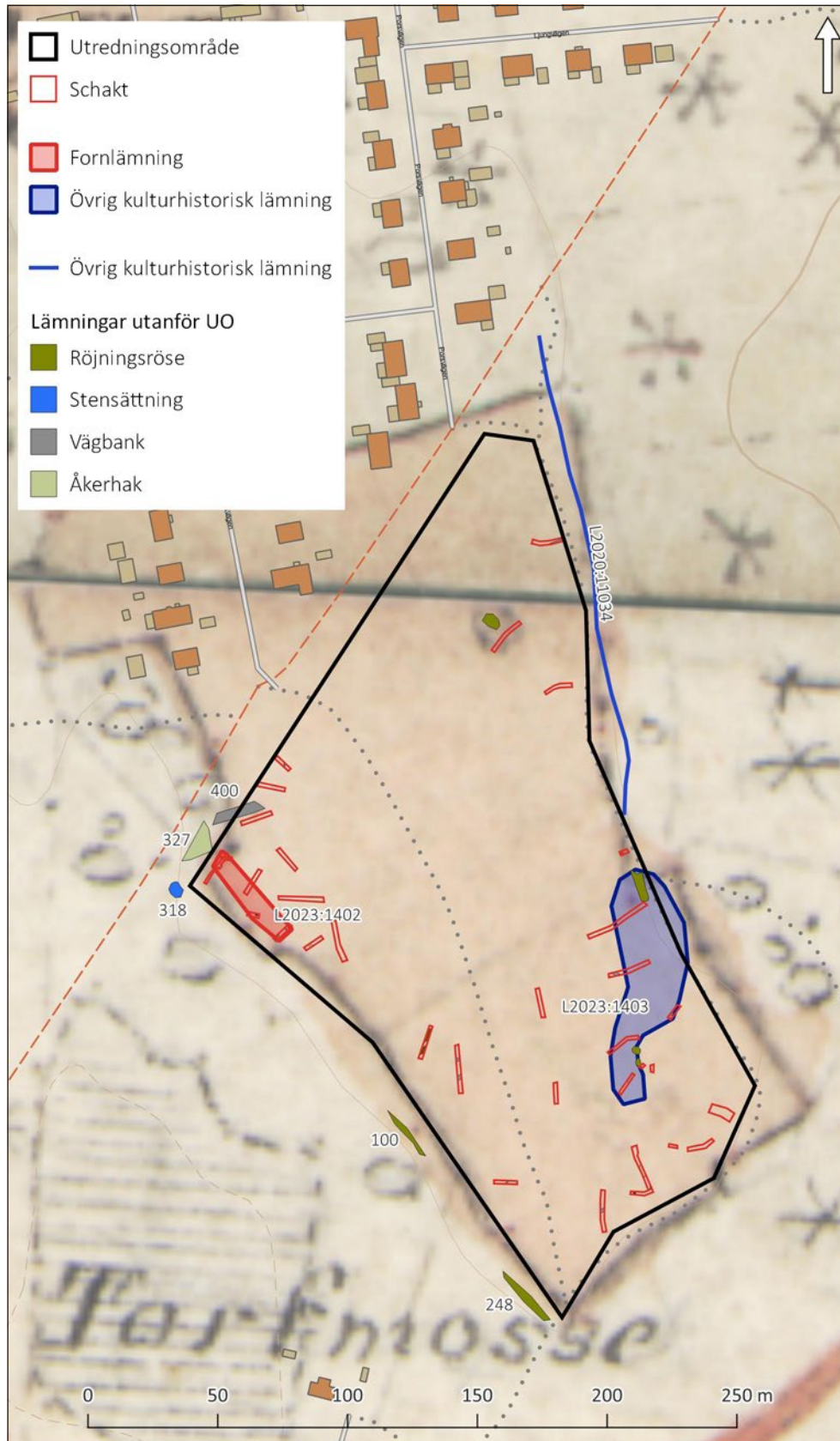
Utmed den sydvästra kanten av utredningsområdet, men beläget några meter utanför utredningsområdet noterades avlånga röjningsrösen (A100, A248) i form av uppkastade stenvallar som låg på den hållmark som reser sig mot sydväst. Rösena har registrerats utanför uppdrag som övrig kulturhistorisk lämning L2023:3336.

Tre meter utanför utredningsområdets nordvästra hörn fanns en möjlig stensättning (A318). I den häradsekonomiska kartan (ibid.) syns den tillsammans med ett fåtal andra rundlar norrut, belägna något högre i terrängen. Stensättningen var 5 meter i diameter och 0,5 meter hög. Stenar i storleken 0,5-1,5 meter var plant lagda i en rund form. Lämningen var övervuxen med mossa, sly och en fullvuxen asp. Stensättningen har registrerats utanför uppdrag som möjlig fornlämning L2023:3337.

I väster, norr om boplatssområde L2023:1402, fanns ett åkerhak (A327) med en vägbank (A400) som leder in i utredningsområdet. Åkerhaket är synligt i den häradsekonomiska kartan från åren 1877-1882 (RAK J112-53-9 och J112-53-14) (se figur 10).



Figur 13. Den möjliga stensättningen A318 fotad från öster.



Figur 14. Plan över inmäta lämningar utanför utredningsområdet på rektifierad häradsekonomisk karta från åren 1877–1882. Skala 1:2 500.

UTVÄRDERING AV RESULTATEN i förhållande till undersökningsplanen

Genom sökschaktgrävning har två lämningar påträffats och preliminärt avgränsats. Lämningarna har registrerats i Kulturminnesregistret som L2023:1402, boplatssområde och L2023:1403, fossil åker.

Föreliggande rapport är gjord för att kunna användas vid Länsstyrelsens fortsatta tillståndsprövning i form av underlag inför eventuella kommande arkeologiska åtgärder. Rapporten kan även användas som underlag i Mariestad kommuns fortsatta detaljplanläggning.

Fältarbetet genomfördes utan avvikelser från undersökningsplanen.

TEKNISKA och ADMINISTRATIVA UPPGIFTER

| | |
|--------------------------------|--|
| Län | Västra Götaland |
| Kommun | Mariestad |
| Landskap | Västergötland |
| Socken | Mariestad |
| Fastighet | Ladukärr 1:1, Ladukärr 2:4 |
| Lämningsnummer | L2023:1402, L2023:1403 |
| Lämningsstyp | Boplatsområde, fossil åkermark |
| Datering | Förhistorisk, medeltid/nyare tid |
| Typ av undersökning | Arkeologisk utredning etapp 2 |
| Länsstyrelsens beslutsdatum | 2023-01-24 |
| Länsstyrelsens diarienummer | 431-47668-2022 |
| Ärendenummer i Fornreg | 202300425 |
| Arkeologgruppens projektnummer | P23005 |
| Projektledning | Nina Balknäs |
| Personal | Nina Balknäs, Leif Karlenby |
| Undersökningstid | 2023-04-11 till 2023-04-13 |
| Undersökt yta | 546 m ² |
| Undersökt volym | Ca 110 m ³ |
| Inmätningsteknik | X-pad |
| Koordinatsystem | SWEREF 99TM |
| Läge och koordinater | X - 6507545 Y - 433575 |
| Höjdsystem | RH 2000 |
| Arkiv | Arkivmaterial förvaras hos Arkeologgruppen. |
| Digitalt arkiv | Digitalt arkivmaterial förvaras hos Arkeologgruppen i väntan på nationell databas. |
| Fynd | Ett fynd har registrerats och därefter kasserats. Inga fynd finns att fyndfördela. |

REFERENSER

Ekman, A. 2007. *Hästskor: något om hovbeslagets historia i Norden från 800-tal till sent 1800-tal*. Hällsta Jordbruksmuseum.

Norrman, M. 2021. *Inför detaljplan, Ladukärr 2:1, Mariestads kn - Arkeologisk utredning steg 1*. Arkeologisk utredning steg 1 inför detaljplan, Ladukärr 2:1, Mariestads socken, Mariestads kommun, Västergötland., u.o.: Västergötlands museum Rapport 2021:6.

WEB

Lista med lämningstyper och antikvarisk praxis Version 5.0.
Riksantikvarieämbetet 2021

<https://www.raa.se/app/uploads/2021/02/L%C3%A4mningstypslistan-5.0.pdf>

RIKETS ALLMÄNNA KARTVERKS ARKIV

Häradsekonomen 1877-82:

J112-53-9; Mariestad, 53-9 och J112-53-14; Leksberg, 53-14

FÖRTECKNING ÖVER FIGURER

- Figur 1. Översiktskarta med utredningsområdet markerat med svart. Skala 1:50 000. Bakgrund i skala 1:250 000.
- Figur 2. Utredningsområdet med lämningar registrerade i Kulturmiljöregistret. Notera att de två nya lämningarna inom utredningsområdet som har registrerats efter fältarbetet finns med. Skala 1:10 000.
- Figur 3. Exempel på kärrmark, mindre lämplig för mänsklig verksamhet. Foto taget i sydvästra delen av utredningsområdet.
- Figur 4. Schaktplan. Skala 1:2 500.
- Figur 5. Plan över schakt och anläggningar inom och i anslutning till boplatsområde L2023:1402. Skala 1:500 med insticksplan i skala 1:10 000.
- Figur 6. Lodfoto över härden A350 (nederst) och kokgropen A358 (överst) i schakt S332. Foto från väster.
- Figur 7. Plan över schakt och anläggningar inom och i anslutning till fossil åker L2023:1403. Skala 1:800 med insticksplan i skala 1:10 000.
- Figur 8. Leif Karlenby torvar av delar av röjningsröse A181. Foto från norr.
- Figur 9. Lager A1129 i schakt S120. Foto från norr.
- Figur 10. Plan över schakt och anläggningar i sydväst. Skala 1:500 med insticksplan i skala 1:10 000.
- Figur 11. Plan över schakt och anläggningar i nordöst. Skala 1:500 med insticksplan i skala 1:10 000.
- Figur 12. Hästsko F124.
- Figur 13. Den möjliga stensättningen A318 fotad från öster.
- Figur 14. Plan över inmäta lämningar utanför utredningsområdet på rektifierad häradsekonomisk karta från åren 1877-1882. Skala 1:2 500.

FÖRTECKNING ÖVER TABELLER

- Tabell 1. Inmäta anläggningar och lager inom utredningsområdet fördelade efter typ.

FÖRTECKNING ÖVER BILAGOR

- Bilaga 1. Schakttabell
- Bilaga 2. Anläggningstabell
- Bilaga 3. Fyndtabell

Bilaga 1. Schakttabell

| Snr | Mått/m | Yta/m ² | Djup/m | Undergrund | Beskrivning |
|-----|----------|--------------------|---------|-------------|--|
| 133 | 25x1,5 | 36,80 | 0,35 | Siltig sand | Grävt i vinkel mot N och NV. Moränsand, inslag av sten <0,3 m, ställvis block 0,5-1 m |
| 146 | 3,5x1,5 | 3,58 | 0,35 | Silt | Mossbevuxen, därunder myllig, torvig jord, förmodligen odlad. I botten silt, vatten trängde omedelbart upp underifrån. |
| 150 | 11x1,5 | 16,01 | 0,2-0,3 | Silt | Tunt skikt med torv och kärrjord över silt. Översilad av uppträngande vatten. |
| 159 | 9x1,5/3 | 33,61 | 0,25 | Lerig silt | Beigegul lerig silt under brungrå sand. |
| 165 | 4x1,5 | 3,39 | 0,2 | Berg | Matjord över berg |
| 177 | 1,5x1,5 | 2,12 | 0,1 | Berg | Torv över lite matjord på berg |
| 190 | 13x1,5 | 16,76 | 0,2-0,3 | Grusig sand | Anrikningsskikt under 0,2 m matjord, möjligt ploglager |
| 197 | 10x1,5 | 10,32 | 0,3 | Grusig sand | Sand med stort inslag av småsten/grus. God, något myllig och torr jord. Sannolikt odlingsjord. |
| 206 | 15x1,5 | 25,47 | 0,2-0,3 | Siltig sand | Övre Ö delen sandig, går i V över i silt. Inga stenar. |
| 224 | 27x3,5 | 39,53 | 0,2-0,3 | Grusig sand | Moränmark med myllig jord över. I V silt och i det högre belägna partiet grusig sand. Jord har sållats. |
| 240 | 13x1,5 | 16,93 | 0,3 | Silt | Siltig matjord, sumpig mark/myrmark, kärr. Förmodligen ängsmark. |
| 244 | 10x1,5 | 11,72 | 0,3 | Silt | Siltig matjord över silt. Vattensjukt! |
| 258 | 20x1,5 | 24,76 | 0,2-0,3 | Silt | Siltig matjord i skogsmark/matjord, troligen plöjd (flera plogspår synliga i botten). |
| 271 | 8x1,5 | 11,64 | 0,2 | Lerig silt | Lerig jord över lerig silt. Sankt område. |
| 284 | 20x1,5 | 27,64 | 0,3 | Siltig ler | Skiktad med grå sand. |
| 288 | 15x1,5 | 18,22 | 0,2 | Siltig sand | Gråaktig plogjord över sandig silt. Diagonalt mot schaktets riktning finns flera 1 meter breda band, omväxlande ljus silt och gråaktig silt. De mörka verkar bestå av gamla plogspår, de ljusa av naturlig silt. |
| 308 | 17x1,5 | 28,64 | 0,3 | Lera | Gul lera med blöt lerig grå matjord, enstaka tegelkross. |
| 314 | 17x1,5 | 27,34 | 0,3 | Sandig silt | Sandig silt omväxlande med grå grusig sand. |
| 332 | 19x1,5 | 16,18 | 0,3 | Sand | Skogsförna i lätt östsluttning över sand. En hård och en kokgrop. |
| 366 | 10,5x1,5 | 15,20 | 0,3 | Sandig silt | Sandig silt omväxlande med grå grusig sand. |
| 370 | 5x1,5 | 7,07 | 0,3 | Silt | Matjord över silt. Plogspår i botten, skadad hård (A382). Fynd av rödgods med piplerdekor, porslin. |
| 406 | 14x1,5 | 19,39 | 0,2-0,3 | Silt | Grå siltig odlingsjord. I botten gul-gråflammig silt. |

| Snr | Mått/m | Yta/m2 | Djup/m | Undergrund | Beskrivning |
|-----|---------|--------|---------|-------------|--|
| 410 | 8x1,5 | 8,90 | 0,2 | Grusig sand | Grusig sand och silt under sumpig torvjord. Vatten tränger upp underifrån. I Ö kommer berget fram. Fynd av hästsko (F124) i matjord. |
| 429 | 4x1,5 | 4,67 | 0,1 | Morän | Torv över morän, omgivet av >0,2 m stora stenar. |
| 434 | 11x1,5 | 15,05 | 0,3 | Siltig ler | Skogsförna över 0,2 m grå siltig lera (matjord?). I botten gul siltig lera. |
| 456 | 16x1,5 | 21,62 | 0,3 | Siltig ler | Brun matjord över gul lera. |
| 464 | 15x1,5 | 17,79 | 0,3 | Silt | Matjord. Mycket fuktig. |
| 478 | 11x1,5 | 9,96 | 0,25 | Siltig ler | Brungrå siltig lera över gul lera. |
| 488 | 10x1,5 | 15,96 | 0,45 | Lera | Matjord över grågul lera, lite tegelkross. |
| 492 | 8x1,5 | 12,21 | 0,35 | Lerig silt | Matjord. |
| 522 | 8x1,1,5 | 11,54 | 0,3 | Silt | Skogsmark, matjord, förmodligen odling. |
| 531 | 11x1,5 | 16,25 | 0,2-0,3 | Silt | Siltig matjord, förmodligen odlad. |
| | | 546,26 | | | |

Bilaga 2. Anläggningstabell

| Anr | Typ | Form i plan | Mått/m | Djup/höjd/m | Undersökt | Beskrivning | Form i sektion | Schakt | Kommentar |
|-----|--------------|--------------|--------|-------------|-----------|---|---------------------------------|--------|--|
| 113 | Grop | Rund | 0,6 | 0,14 | X | Brun sand med inslag av kol och enstaka småsten. | Skålad | 133 | 1/4 undersökt, troligen samtida med A129 |
| 120 | Dike | Avlång | br 1,6 | | | Gråbrun sand med centralt uppstickande sten 0,2-0,3 m | | 133 | |
| 125 | Lager | Avlång | 4x0,35 | 0,07 | | Gråbrun siltig sand med inslag av kol och enstaka sten <0,15 m, gråare i V. | Lätt släntad mot N, plan botten | 133 | |
| 129 | Lager | Avlång | br 4,0 | | | Sotig brun siltig sand med inslag av kol över orangebränd sand. | | 133 | |
| 156 | Störhål | Rund | 0,15 | 0,07 | X | Mörkbrun sand, 3 störhål på rad | Skålad | 159 | |
| 169 | Röjningsröse | Oregelbunden | 3x2 | 0,2 | | Lågt stenröse av huvudsakligen knytnävsstora stenar. Beläget på toppen av en bergklack. Övertorvat, löst packad jord. | | 177 | |
| 181 | Röjningsröse | Rund | 4 | 0,4 | | Lätt övertorvat med knytnävsstora skärviga stenar, lite myllig jord mellan stenar. | | | |
| 201 | Lager | Avlång | 6x1,5 | 0,1 | | Äldre matjord bestående av fläckar med sotig jord och kol (förmodat från stenröjning och odling. Fynd av porslin och tegel. | | 197 | |
| 212 | Dike | Avlång | 2x1,3 | | | Dräneringsdike. | | 206 | |
| 216 | Röjningsröse | Avlång | 15x3 | 0,3 | | Avlångt, limformat uppkastrose med övervägande små sten (<0,10 m) samt enstaka 0,2 m stora, kantiga stenar. Röset jordblandat i en porös blandning. Väster om ligger mindre odlad yta 9 m bred. | | 224 | Förmodligen sentida |
| 254 | Dike | Avlång | 2x1 | | | Tegel, kol, en stor och en liten sten, enstaka sten i kanten. | | 258 | |
| 266 | Dike | Avlång | 2x0,5 | | | Täckdike i lerig silt. | | 258 | |
| 276 | Dike | Avlång | 1,8 br | | | Brun lera med inslag av lite kol och enstaka tegelfnyk. | | 284 | Ljusare och bredare än övriga diken |

| Anr | Typ | Form i plan | Mått/m | Djup/höjd/m | Undersökt | Beskrivning | Form i sektion | Schakt | Kommentar |
|-----|--------------|--------------|-----------|-------------|-----------|--|--------------------------|--------|---|
| 280 | Dike | Avlång | 1,2 br | | | gråbrun siltig lera med enstaka kol och småsten | | 284 | |
| 292 | Lager | Avlång | 2,5x1 | | | Grått brett jordstråk med raka sidor. Utgörs förmodligen av plogjord. När man schaktade lite djupare framstod två till tre plogspår. | | 288 | |
| 296 | Plogspår | Avlång | 2x1,5 | | | 3 st. under A292. | | 288 | |
| 344 | Utgår | Avlång | 1,0-0,5 | 0,1 | | Förkolnat trä uppblandat med matjord. | | 332 | |
| 350 | Härd | Rund | 0,75x0,70 | | | Rund nedgrävning med lera och silt. Något sotig. Enstaka kol. | | 332 | |
| 358 | Kokgrop | Rund | 0,85x0,80 | | | Rund stenpackning med kantställda stenskarvor runt kanten. Sten 0,1-0,2 m stora. En del kol. | | 332 | |
| 382 | Härd | Rund | 0,6 | | | Rund fläck med gråaktig silt. Enstaka skärvstenar. | | 370 | |
| 419 | Lager | Oregelbunden | 2 | 0,1 | | Kollager med skörbränd sten, bränd lera, yngre rödgods. | | 410 | I matjord över kollagret: fynd av hästsko (F124). |
| 449 | Röjningsröse | Oregelbunden | 5,5x5,5 | 0,8 | | Sten 0,2-0,5 m st, i S påförd jord, övertorvad, bevuxen med stor tall och sly. Anlagd upp mot bergvägg. | | 449 | |
| 473 | Dike | Avlång | 6x0,8 | | | Dräneringsdike. | | 464 | |
| 484 | Dike | Avlång | br 0,5 | | | Mörk brungrå lera. | | 478 | |
| 496 | Stenlyft | Rund | 0,4 | 0,07 | X | Grå lerig silt, 1 knytnävsstor sten i kanten. | Skålad | 492 | Stolphå? |
| 502 | Lager | Avlång | br 0,45 | 0,04 | X | Sot och kol i brun matjord, troligen rest av äldre lager nedkört i traktorspår. | Något vågig botten | 492 | |
| 508 | Lager | Avlång | 1,4x0,5 | | | Sot och kol i brun matjord, troligen rest av äldre lager nedkört i traktorspår. | | 492 | |
| 516 | Stolphål | Oval | 0,3x0,35 | 0,15 | X | Gråbrun melerad grusig silt, 3 stenar 0,1-0,25 m, ingen synlig färgning i plan, men i sektion syns skillnad. Inget synligt kol. | Raka väggar, plan botten | 492 | Osäkert! |

INMÄTNINGAR UTANFÖR UO

| Anr | Typ | Form i plan | Mått/m | Djup/höjd/m | Beskrivning | Kommentar |
|-----|--------------|-------------|-----------|-------------|---|-------------------|
| 327 | Åkerhak | | br ca 1,5 | 0,3 | Högre, plan yta bestående av jord. | Hör ihop med A400 |
| 400 | Vägbank | Avlång | 25x4 | 0,4 | Svagt upphöjd 0,2-0,4 m plan yta. | Hör ihop med A327 |
| 318 | Stensättning | Rund | 5 | 0,5 | Plan, rund, med 0,5-1,5 m stora stenar. Övervuxen med mossor, ett par mindre risbuskar samt en fullvuxen asp. | |
| 100 | Röjningsröse | Avlång | 10x2 | 1 | Vall byggd av 0,5-1,0 m stora, delvis spräckta och kantiga block. På dem har 0,1-0,2 m stora moränstenar kastats upp. | Hör ihop med A248 |
| 248 | Röjningsröse | Avlång | 27x2 | | Vall byggd av 0,5-1,0 m stora, delvis spräckta och kantiga block. På dem har 0,1-0,2 m stora moränstenar kastats upp. | Hör ihop med A100 |

Bilaga 3. Fyndtabell

| Fnr | Material | Sakord | Mått/mm | Beskrivning | Kontext | Kasserad |
|------------|-----------------|---------------|----------------|--|-----------------------------------|-----------------|
| 124 | Järn | Hästska | 104x99 | Gammaltysk sko. Bredden på skoarmarna är 35 mm, hakarna är 17 och 19 mm tjocka. Oklart antal sömhål pga korrosion. | I matjord, över lager A419 i S410 | X |

Arkeologgruppen AB

RAPPORT 2023:23

