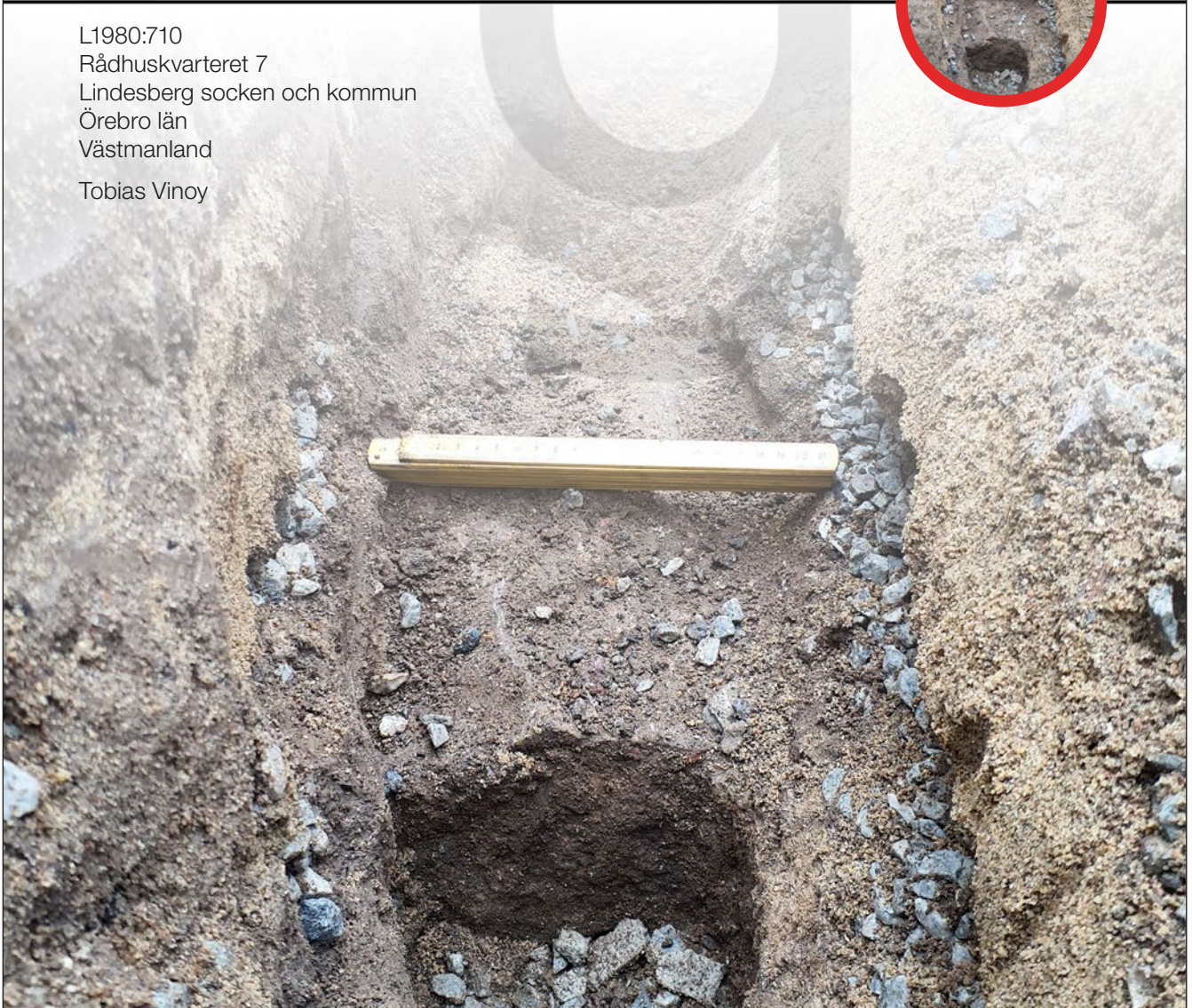


Delar av Lindesbergs stadslager invid Stadshotellet

L1980:710
Rådhuskvarteret 7
Lindesberg socken och kommun
Örebro län
Västmanland
Tobias Vinoy



ARKEOLOGGRUPPEN I ÖREBRO AB

Radiatorvägen 11, 702 27 Örebro

Telefon 019-609 04 10

www.arkeologgruppen.se

arkeologgruppen@arkeologgruppen.se

Översigtskarta över Örebro län med platsen för schaktningsövervakningen markerad i rött.



© 2023 Arkeologgruppen AB
Arkeologgruppen rapport 2023:37
Lst dnr 431-10127-2022

Författare	Tobias Vinoy
Kvalitetsgranskning	Nina Balknäs
Grafisk form	Nina Balknäs
Omslagsfoto	Syllsten A203 sedd från söder.
Foto	Arkeologgruppen AB om inte annat anges i figurtexten.

Upphovsrätt, om inget annat anges, enligt Creative Commons licens CC BY.
Villkor finns tillgängliga på <http://creativecommons.org/licenses/by/4.0/deed.sv>

Fastighetskartan: © Lantmäteriet Dnr: R50223371_200001

Terrängkartan, samt GSD-Översiktskartan: Lantmäteriet (CC0)



ARKEOLOGGRUPPEN AB RAPPORT 2023:37

ARKEOLOGISK UNDERSÖKNING
I FORM AV SCHAKTNINGSÖVERVAKNING

Delar av Lindesbergs stadslager invid Stadshotellet

L1980:710
Rådhuskvarteret 7
Lindesberg socken och kommun
Örebro län
Västmanland
Tobias Vinoy

INNEHÅLLSFÖRTECKNING

Sammanfattande inledning.....	5
Rapportens upplägg	5
Bakgrund och kulturmiljö.....	5
Tidigare arkeologiska undersökningar	7
Platsen i dag	7
Syfte, ambitionsnivå och målgrupper	9
Metod och genomförande	9
Resultat och tolkning.....	9
Fynden.....	14
Analyser	14
Utvärdering av resultaten i förhållande till undersökningsplanen	14
Tekniska och administrativa uppgifter	15
Referenser	16
Förteckning över figurer	16
Förteckning över bilagor	16
Bilagor	17
<i>Bilaga 1. Schakttabell</i>	<i>17</i>
<i>Bilaga 2. Anläggningstabell</i>	<i>17</i>
<i>Bilaga 3. Fyndlista</i>	<i>18</i>



Figur 1. Översiktskarta över Lindesberg med omnejd. Platsen för förundersökningen inom svart rektangel. Skala 1:50 000 med infällning i skala 1:500 000.

SAMMANFATTANDE INLEDNING

Med anledning av att Lindesbergs stadshotell avsåg att sätta upp laddstolpar för elbilar har Arkeologgruppen utfört en arkeologisk undersökning i form av schaktningsövervakning inom Lindesbergs stadslager L1980:710.

Beslut fattades av Länsstyrelsen i Örebro län den 24 januari 2023 (dnr 431-10127-2022). Fältarbetet genomfördes den 25 april 2023. Kostnadsansvar bars av Lindesbergs stadshotell AB.

De arkeologiska resultaten blev sparsmakade. Delar av stadslagret framkom och kunde med hjälp av keramikfynd dateras till sent 1600-tal till tidigt 1700-tal. Spår i form av en syllsten från en ekonomibyggnad på innergården påträffades. I samband med undersökningen kunde det även konstateras att delar av det översta skiktet av stadslagret grävts bort vid tidigare tillfälle.

Rapportens upplägg

Med anledning av den småskaliga arkeologiska insatsen har stora delar av bakgrund och kulturmiljö samt redovisningen av tidigare grävningar hämtats ur tidigare rapporter; det för att hålla ned kostnaderna och för att begränsa rapportens omfattning.

BAKGRUND OCH KULTURMILJÖ

Den efterföljande texten har till stor del hämtats ur rapporterna 1 000 kvadratmeter och fyra kvarter i norra Lindesberg (Larsson & Rönngren 2018 med där anförda referenser) och Kvarteret Rådhuset i Lindesberg – odling på tomtmark (Rönngren 2018 med där anförda referenser). Texterna har därtill avsevärt kortats ned.

År 1643 fick stadsprivilegier av drottning Kristina och bytte då namn från Lindesås till Lindesberg. Till följd av den växande järnhanteringen i Bergslagen och platsens strategiska läge sökte sig köpmän, bergsmän och andra yrkesgrupper till platsen. Året efter, år 1644, upprättades en stadsplan där gatunätet var tidstypiskt uppdelat i rutnät med en bredare huvudgata. Kartan visar inte hur staden faktiskt senare kom att se ut utan ska betraktas som en planeringskarta. Tomterna som det planerades för på kartan var mångfalt fler än vad som senare kom att realiseras. Staden skulle även omges av en grävd kanal. Först år 1728 börjar en mer sanningsenlig bild av staden träda fram i kartmaterialet. Staden dominerades då av en huvudgata i nordsydlig riktning, Storgatan (i dag kallad Kungsgatan) och stadens centrum utgjordes av kyrkan, som var högst belägen i staden, omgiven av prästgård, kaplansgård, rådhus och torg.



Figur 2. Undersökningsområdet med kända fornlämningar och övriga kulturhistoriska lämningar. Skala 1:10 000.

Bebyggelse har dock funnits som är äldre än stadsbildandet och den medeltida kyrkan. År 2016 påträffades vid en arkeologisk förundersökning i norra delen av kvarteret Bromsen stolphål och kulturlager som kunde daterades till 800–900-tal e. Kr. Under 1300-talet byggdes en kyrka i tegel, murad enligt cisterciensermunkarnas tradition. Delar av dessa murar finns än idag bevarade i Lindesbergs kyrka (Larsson & Rönngren 2018).

Vissa förändringar över tomtgränserna inom kvarteret Rådhuset går att utläsa i kartmaterialet. Den sydvästra tomten av kvarteret, inom vilken denna undersökning utfördes, är dock utmärkt som rådhus redan på kartan från år 1644 (se Rönngren 2018 för vidare information).

Tidigare arkeologiska undersökningar

Ett flertal arkeologiska undersökningar har utförts i Lindesberg genom åren. De finns summerade i Vinoy 2023 med där anförda referenser. För förestående rapport har dock endast den förundersökning som utfördes våren 2018 inom den östra delen av kvarteret Rådhuset relevans.

De äldsta bebyggelse lämningarna, i form av syllstensrader, som påträffades var från sent 1600-tal. De förefaller haft en kort brukningsperiod då de överlagrades av ett odlingslager från tidigt 1700-tal. Inom större delen av undersökningsytan påträffades odlingslager som, utifrån keramikfynd, daterades från tidigt 1700-tal till tidigt 1900-tal. I samband med rapportarbetet gjordes arkivstudier som visade att tomterna främst brukats som odlingstomter, vilket rimmar väl med det arkeologiska resultatet (Rönngren 2018).

Platsen i dag

Ytan för undersökningsområdet utgjordes vid undersökningstillfället mestadels av en grusad gårdsyta, en mindre altan och i den södra delen en asfalterad parkering. Vid undersökningstillfället planerade hotellet för en uteservering. Den kom sedan att färdigställas under första halvan av år 2023 (se figur 3).



Figur 3a) Innergården. Foto från sydöst, taget vid undersökningstillfället.



Figur 3b) Innergården sedd från sydväst, fotad hösten 2023.

SYFTE, AMBITIONSNIVÅ och MÅLGRUPPER

Syftet med undersökningen var att med ett vetenskapligt tillvägagångssätt undersöka, dokumentera och tolka de arkeologiska lämningar och fynd som påträffades. Vidare skulle undersökningen, och det efterföljande rapportarbetet, genomföras till en kostnad som inte var högre än motiverat givet omständigheterna. De primära målgrupperna för undersökningen var Länsstyrelsen och Lindesbergs stadshotell AB.

METOD OCH GENOMFÖRANDE

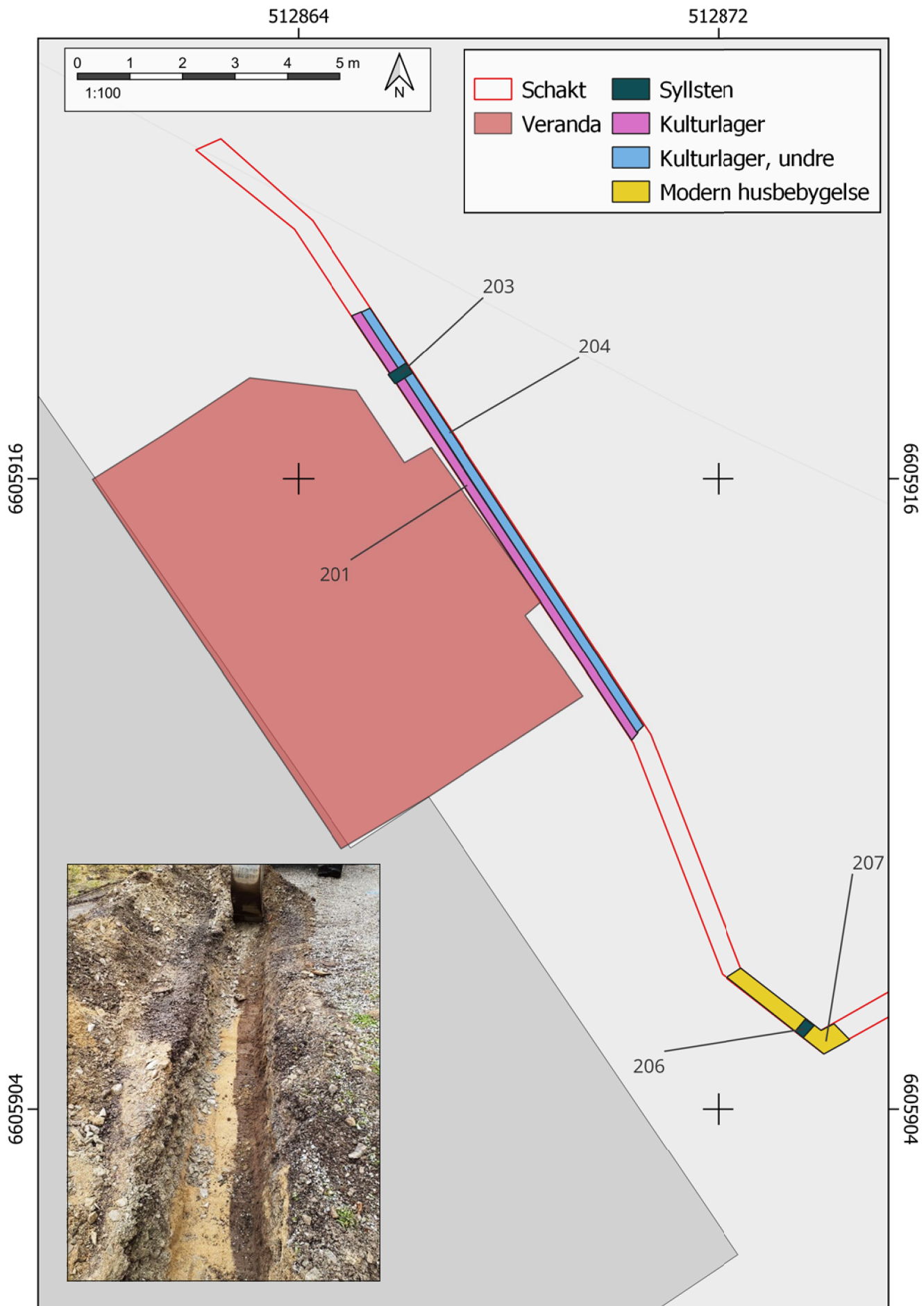
Undersökningen genomfördes i form av schaktningsövervakning med en arkeolog närvarande. Totalt grävdes knappt 12 kvadratmeter fördelat på 26 löpmeter. Då arkeologiska lämningar påträffades avbröts schaktningen temporärt för dokumentation. Schaktet maskingrävdes skiktvis ned till cirka 0,5 meter. Skopbredden var 0,3 meter. Arbetet började i norra delen av undersökningsområdet och fortsatte sedan söderut. Längst i söder bestod ytan av asfalt och en mur i betong. Asfalten avlägsnades och genom betongmuren borrades ett hål för att kunna dra ledningen genom.

Fältdokumentation gjordes i det digitala dokumentationsverktyget ARKEO där såväl fotografier som dokumentation lagrades och länkades till respektive schakt och i förekommande fall anläggningar. Inmätningar gjordes manuellt och ritades in på en plan. I efterarbetet digitaliserades de i QGIS, där även kartframställningen gjordes.

RESULTAT OCH TOLKNING

Ett fyndförande kulturlager (A201) påträffades i delar av schaktet. Två syllstenar (A203 och A207) påträffades i olika delar av schaktet. Ytterligare ett lager (A207) påträffades i södra änden av schaktet; det tolkades dock inte vara av arkeologiskt intresse (se nedan).

I västra halvan av schaktet tog lager A201 vid på 0,2 meters djup och var 0,2 till 0,3 meter djupt. Det översta skiktet av lagret bestod av brungrå silt. Under det fanns ett skikt som var aningen mer rött i sin nyans, i vilket samtliga fynd påträffades. Fynden bestod av kritpipsdelar, delar av ett silfat, mynningsbitar av olika fat och en skärva flintgods. I lagret fanns även måttliga inslag av tegelkross, kalkbruk, kol och enstaka skärvor av taktegel. Fynden var främst koncentrerade till lagrets norra del, ovan och omkring syllsten A203. Längre



Figur 4. Anläggningarna i schaktet. Lager 201 och 204 är utritade med olika färg för att förtydliga den yta som grävts sönder vid ett tidigare tillfälle.

söderut var förekomsten av såväl fynd som tegel och kalkbruk inte lika stor. Det understa skiktet av lagret var inte lika fyndförande och bestod av samma siltmaterial men här var färgen utan den röda nyansen.

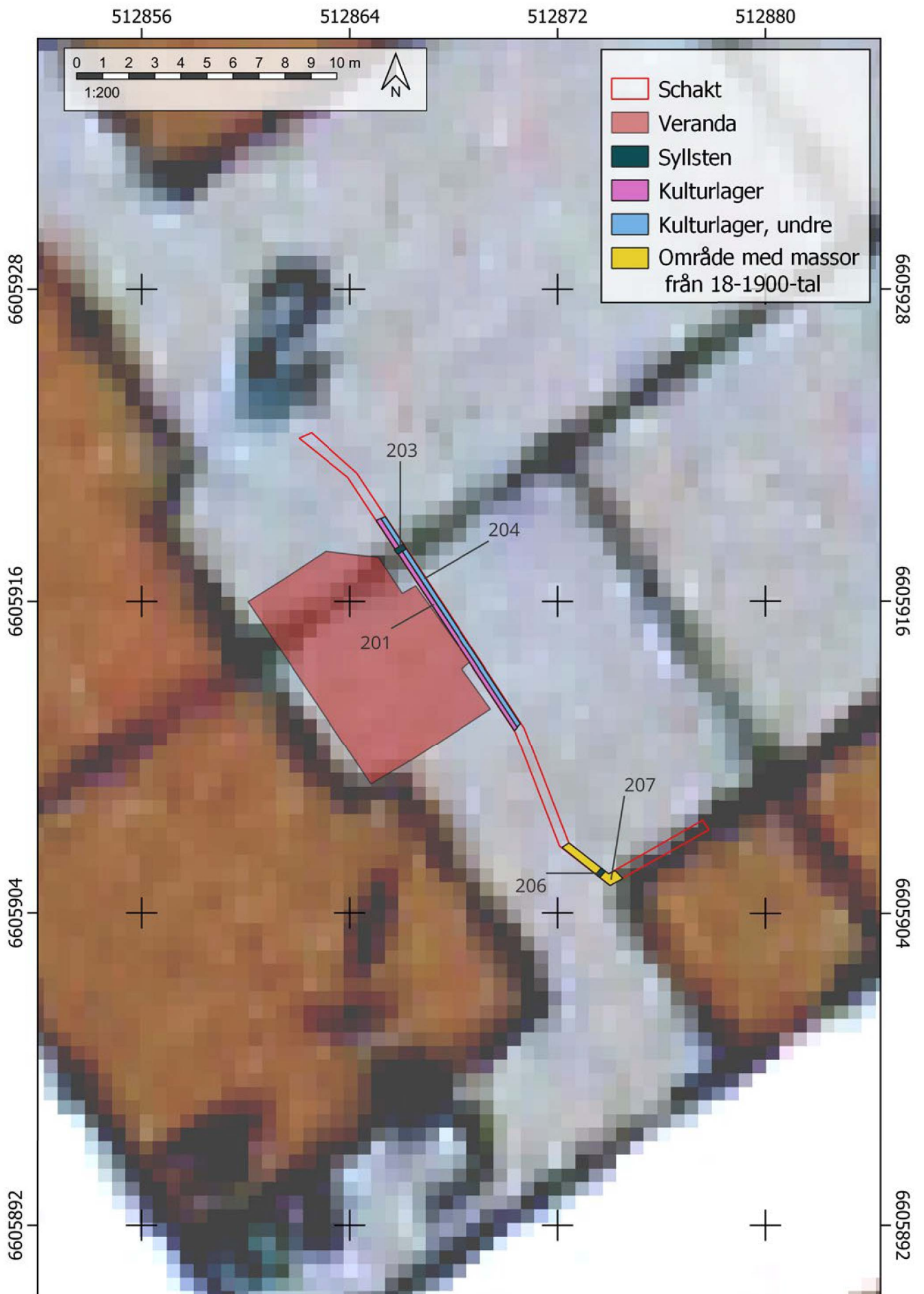
Lager A201 visualiseras i figur 4 som två skilda lager med olika nummer, det för att göra texten mer förståelig. Det är dock inte fråga om två separata arkeologiska lager. I östra halvan tog lagret vid först på 0,5 meters djup och det framstod tydligt att denna del vid något tillfälle grävts bort utan arkeologisk närvaro. I denna del handgrävdes en provgrop och lagret kunde följas ytterligare drygt 0,2 meter ned. Lagret är sannolikt närvarande åtminstone över den yta benämnd "Rådhus-Tomten" på karta från år 1776 (se figur 5a).

Syllsten A203 låg på steril grusig sand och sträckte sig över hela schaktets bredd. Av de delar som kunde rensas fram framstod stenen som någorlunda fint huggen. Måtten på stenen var i de delar som framkom 0,4×0,3 meter där det större måttet var längs med schaktet. Det medför att stenen bör vara minst 0,4 meter, sannolikt mer, i riktningen som var vinkelrät mot schaktets dragning. Stenens placering faller relativt väl med tomtgränsen på såväl kartan från år 1776 som år 1931 (se figur 5). Att ingen parallell syllsten påträffades längre söderut i schaktet öppnar för två alternativa tolkningar. Antingen hör syllstenen till en ekonomibygnad belägen på den norra tomten (tomt 61 på kartan från år 1776, se figur 5a) eller så har det funnits en ekonomibygnad på baksidan av rådhuset som varit större än utbredningen av lager 201. Byggnadens sida förefaller i så fall ha legat precis på gränsen mellan de olika ägorna.

Syllsten A206, och det omkringliggande lager A207, tolkas utgöra rester av den bebyggelseenhet som finns med på 1931 års karta (se figur 5b). Lagret bestod av torr, mörk sand med inslag av grus. Lagret var luckert samt mörkare och grovkornigare än lager A201. I lagret hittades en mängd odefinierbara järnklumpar, en större, välbevarad spik, murbruk, rikligt med tegelkross, obränt djurben och en mindre skärva målad 1900-tals keramik, samtliga gallrade i fält. Lagrets beskaffenhet, fynden och syllstenens placering mot kartmaterialet gör att lämningarna kan anses härröra från denna byggnad. I denna yta fanns inga spår av äldre kulturlager som får antas ha försvunnit i samband med att denna byggnad anlades. I dessa delar av ytan fanns större stenar i de påförda massorna och området var generellt omrört och förefaller ha grävts vid ett flertal tillfällen.



Figur 5a) Undersökningsresultaten mot karta från år 1776.



Figur 5b) Undersökningsresultaten mot karta från år år 1931.

Fynden

De fynd som har kunnat dateras ger en relativt samlad datering till sent 1600-tal in i tidigt 1700-tal (se figur 6). Alla daterbara fynd kom i ytan kring syllsten A203. Längre söderut fanns tegelkross, kalkbruk och små skärvor av rödgods samt tre mindre kritpipsdelar.



Figur 6. Fynd från lager A201. I övre raden syns fynd 1 och 2, båda framkom precis norr om syllstenen. I den undre raden ses fynd 4, 7 och 8, vilka påträffades i ytan söder om syllstenen. Notera drillbanden på fynd 4.

Analyser

Inga analyser gjordes.

UTVÄRDERING AV RESULTATEN i förhållande till undersökningsplanen

Syftet med den arkeologiska insatsen var att med ett vetenskapligt arbetssätt undersöka och dokumentera de delar av fornlämningen som framkom vid undersökningen. Arkeologgruppen anser sig ha fullföljt det. Resultaten av undersökningen var förväntade och inga avsteg från undersökningsplanen gjordes.

TEKNISKA och ADMINISTRATIVA UPPGIFTER

Län	Örebro
Kommun	Lindesberg
Landskap	Västmanland
Socken	Lindesberg
Fastighet	Rådhuskvarteret 7
Lämningsnummer	L1980:710
Lämningsstyp	Stadslager
Datering	Historisk tid
Typ av undersökning	Arkeologisk undersökning i form av schaktningsövervakning
Länsstyrelsens beslutsdatum	2023-01-24
Länsstyrelsens diarienummer	431-10127-2022
Ärendenummer i Fornreg	202300127
Arkeologgruppens projektnummer	P22078
Projektledning	Tobias Vinoy
Personal	Tobias Vinoy
Undersökningstid	2023-04-25
Undersökt yta	12 kvadratmeter
Inmätningsteknik	Manuell
Koordinatsystem	SWEREF 99TM
Läge och koordinater	6605904, 512874 Ekonomiska kartan: Lindesberg, 11F1d83
Höjdsystem	RH 2000
Arkiv	Arkivmaterial förvaras tillsvidare hos Arkeologgruppen AB.
Digitalt arkiv	Digitala data förvaras tillsvidare hos Arkeologgruppen AB.
Fynd	Fynd förvaras hos Arkeologgruppen i väntan på fyndfördelning.

REFERENSER

- Larsson, S. & Rönngren, J. 2018. *1000 kvadratmeter och fyra kvarter i norra Lindesberg*, Linde 484:1, Kvarteren Vargen, Ängen, Bromsen och Hatten, Lindesbergs socken och kommun, Västmanland. Arkeologisk förundersökning. Arkeologgruppen AB rapport 2018:10.
- Rönngren, J. 2018. *Kvarteret Rådhuset i Lindesberg – odling på tomtmark*, Linde484:1/ L1980:710, Kvarteret Rådhuset 5, Lindesbergs socken och kommun. Västmanland. Arkeologisk förundersökning. Arkeologgruppen AB rapport 2018:41.
- Vinoy, T. 2023. *Under syllen i Lindesbergs stadslager*, Bromsen 27 och 28 samt Lindesås 1:1 Linde socken, Lindesbergs kommun, Örebro Län, Västmanland. Arkeologgruppen AB rapport 2023:16.

Kartor och arkivmaterial

LANTMÄTERIMYNDIGHETERNAS ARKIV

Avmätning. Lindesbergs stad. 1776. Akt S47-1:5 Förteckning över figurer

FÖRTECKNING ÖVER FIGURER

Figur 1. Översiktskarta över Lindesberg med omnejd. Platsen för förundersökningen inom svart rektangel. Skala 1:50 000 med infällning i skala 1:500 000.

Figur 2. Undersökningsområdet med kända fornlämningar och övriga kulturhistoriska lämningar. Skala 1:10 000.

Figur 3a) Innergården. Foto från sydöst, taget vid undersökningstillfället.

Figur 3b) Innergården sedd från sydväst, fotad hösten 2023.

Figur 4. Anläggningarna i schaktet. Lager 201 och 204 är utritade med olika färg för att förtydliga den yta som grävts sönder vid ett tidigare tillfälle.

Figur 5a) Undersökningsresultaten mot karta från år 1776.

Figur 5b) Undersökningsresultaten mot karta från år 1931.

Figur 6. Fynd från lager A201. I övre raden syns fynd 1 och 2, båda framkom precis norr om syllstenen. I den undre raden ses fynd 4, 7 och 8, vilka påträffades i ytan söder om syllstenen. Notera drillbanden på fynd 4.

FÖRTECKNING ÖVER BILAGOR

Bilaga 1. Schakttabell

Bilaga 2. Anläggningstabell

Bilaga 3. Fyndlista

BILAGOR

Bilaga 1. Schakttabell

S-nr	Mått (m)	Djup (m)	Beskrivning	Anläggningar
200	26x0,3	0,5	I norr grusad parkeringsyta följt av påfört fyllnadsgrus i schaktets östra del. Endast grävd ned till steril i två små partier, se A201. Längst i söder bestod ytan av 3x0,5 meter en 0,4 meter bred betongmur och asfalt (0,1 m djup) följt av 0,4 m påfyllnadslager.	A201, A203, A206, A207

Bilaga 2. Anläggningstabell

A-nr	Typ	Storlek (m)	Djup (m)	Beskrivning
201	Lager	10x0,4	0,2–0,4	Tar vid på 0,2 till 0,4 m. Översta skiktet består av brungrå silt. Under ett gråbrunt siltlager med lätt röd nyans, innehållandes tegelkross, kritpipsdelar, silkärl och svart och vitglaserad keramik, grönglaserad keramik, en liten skärva av grönt planglas. Precis där verandan tar vid djupgrävdes en mindre yta. Lagret är homogent och fortsätter till ett djup av ca 0,4. I västra halvan av schaktet tar lagret vid på 0,2 meters djup. I östra delen tar lagret vid på 0,4 till 0,5 meters djup. Östra delen är således grävd till ett djup av ca 0,5 m vid tidigare tillfälle. Den västra schaktkanten handrensades varpå det blev tydligt att A201 och A204 är samma lager. Tar vid 6 meter söder om husväggen i norr och ca 7 öster om huset.
203	Syllsten	0,4x0,3	0,15	Relativt fint huggen granitsten. Ligger mot sterils sandigt grusundergrund. Bör ingå i en syllstensrad som löper VSV-ONO.
204	Lager	-	-	Se A201
206	Syllsten			Syllsten till byggnad som finns med på karta från 30-tal. Ligger mot steril fin gul sand.
207	Lager	2,4x0,5	0,4	Lagret som omger syllen A206 består av torr, mörk sand med små inslag av grus innehållandes rikligt med tegelkross, obränt ben, större välbevarad spik, odefinierbara järnklumpar, murbruk och en skärva målad modern keramik. Inga spår av stadslagret, som får antas blivit bortgrävt som senast på 1930-talet.

Bilaga 3. Fyndlista

Fnr	Kontext	Material	Sakord	Föremålstyp	Antal	Vikt/g	Anmärkning
Norra delen av lager A201							
1	A201	Keramik	Rödgoods	Del av fat	4	143	Vit-, grå- och svartglaserad dekor. 1680-1720
2	A201	Keramik	Rödgoods	Del av silfat	1	36	Oglaserad på utsidan och sliten glasyr på insidan.
3	A201	Bränd lera			4	31	Odefinierbara klumpar, upp till 0,04 m stora. Gallrad
4	A201	Vit lera	Kritpipa	Kritpipa	1	1g	Skaft med drillband.
5	A201	Vit lera	Kritpipa	Kritpipa	1	5	Skaft utan dekor, ej daterbar.
6	A201	Keramik	Rödgoods	Del av fat	3	15	Del av bottenkant. Spjälkad, glaserad på såväl insida som utsida.
7	A201	Keramik	Rödgoods	Del av fat	1	13	Spjälkad, delar av grön, gul och svart dekor. Oglaserad botten.
8	A201	Keramik	Rödgoods	Del av fat	1	9	Delvis bevarad svart vågmönstrad glaserad dekor längs insidan av mynningsranden. Vitt och rödfärgat brätte. Spjälkad utsida med fragmentariskt bevarad glasyr.
9	A201	Keramik	Flintgoods	Del av kärl	1	3	0,03 m lång skärva av mynningen.
Södra delen av lager A201							
10	A201	Vit lera	Kritpipa	Kritpipa	3	3	Två delar av skaft och en del av huvud. Inga fragment är daterbara. Gallrad.
11	A201	Tegel	Tegel	Tegelsten?	1	22	Del av tegelsten (?) med delar av vit puts kvar. Gallrad
12	201	Tegel	Tegel	Taktegel	3	102	Gallrad
13	201	Tegel	Tegel		7	34	Odefinierbara klumpar och mindre spjälkade skärvor. Gallrad.
14	201	Kalkbruk			3	11	Gallrad.
15	201	Ben	Obränt ben	Mellanstort däggdjur?	2	2	Gallrad.
16	201	Keramik	Rödgoods	Del av fat	1	6	Röd- och vitglaserad insida av mynningsrand.

Arkeologgruppen AB

RAPPORT 2023:37

