

Arkeologisk utredning i Vega 9



Vega 9
Vaxholms socken
Vaxholms kommun
Stockholms län
Uppland
Rasmus Ohlsson



ARKEOLOGGRUPPEN I ÖREBRO AB

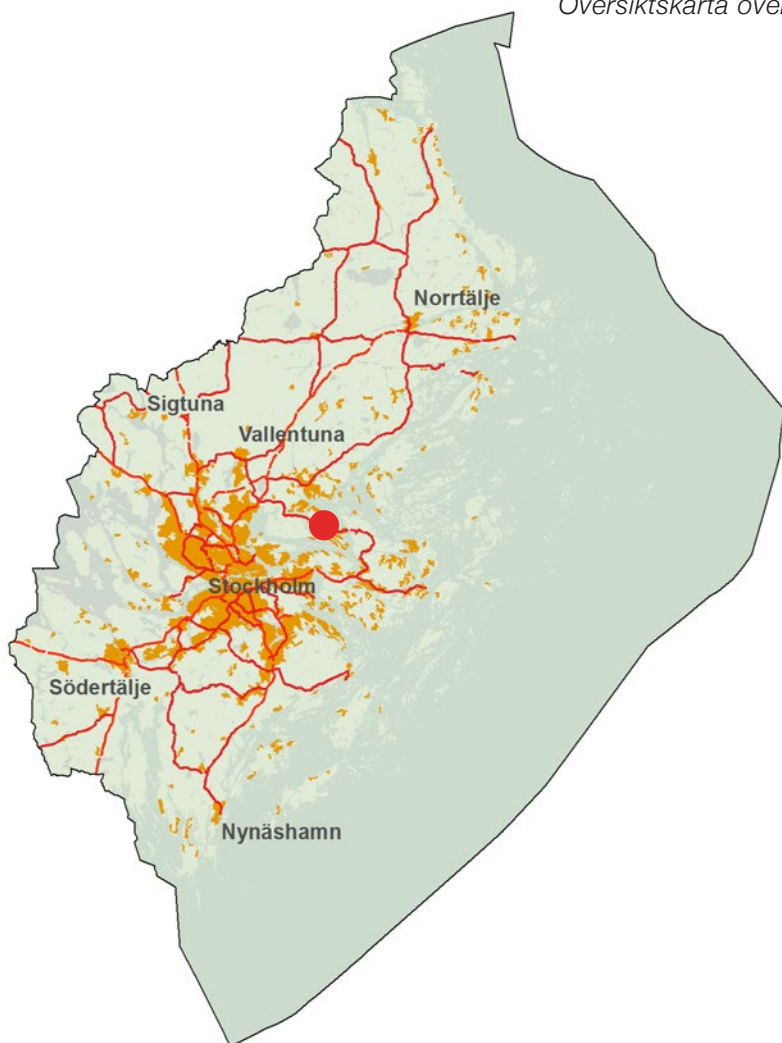
Radiatorvägen 11, 702 27 Örebro

Telefon 019-609 04 10

www.arkeologgruppen.se

arkeologgruppen@arkeologgruppen.se

Översigtskarta över Stockholms län med platsen för utredningen markerad i rött.



© 2023 Arkeologgruppen AB
Arkeologgruppen rapport 2023:39
Lst dnr 431-27289-2022

Författare	Rasmus Ohlsson
Kvalitetsgranskning	Annica Ramström
Grafisk form	Nina Balknäs
Omslagsfoto	Gabriel Bodings karta över Vaxholm från år 1796 (Lantmäterimyndigheternas arkiv 01-vaz-6).
Foto	Arkeologgruppen AB om inte annat anges i figurtexten.

Upphovsrätt, om inget annat anges, enligt Creative Commons licens CC BY.
Villkor finns tillgängliga på <http://creativecommons.org/licenses/by/4.0/deed sv>

Fastighetskartan: © Lantmäteriet Dnr: R50223371_200001

Terrängkartan, samt GSD-Översigtskartan: Lantmäteriet (CC0)



ARKEOLOGGRUPPEN AB RAPPORT 2023:39

ARKEOLOGISK UTREDNING

Arkeologisk utredning i Vega 9

Vega 9
Vaxholms socken
Vaxholms kommun
Stockholms län
Uppland

Rasmus Ohlsson

Lst dnr 431-27289-2022

INNEHÅLLSFÖRTECKNING

Sammanfattning	5
Inledning	5
Bakgrund och kulturmiljö	8
Syfte och målgrupper	10
Metod och genomförande	10
Resultat	11
Tolkning	14
Utvärdering av resultaten i förhållande till undersökningsplanen	15
Tekniska och administrativa uppgifter	16
Referenser	17
Förteckning över figurer	17
Förteckning över bilagor	17
Bilagor	18
<i>Bilaga 1. Schakttabell</i>	<i>18</i>
<i>Bilaga 2. Anläggningsbeskrivningar</i>	<i>19</i>



Figur 1. Översikt över området kring det aktuella undersökningsområdet, vilket är markerat med svart cirkel. Skala 1:250 000.

SAMMANFATTNING

Arkeologgruppen utförde en arkeologisk utredning inom fastigheten Vega 9 i Vaxholms stad under våren och hösten 2023. Biotopskyddade träd i kombination med ledningsdragningar gjorde att utredningsschakten endast kunde dras i den sydöstra delen av tomten. Vid schaktningen framkom stora mängder markutjämning i form av sprängsten. Inget av arkeologiskt intresse påträffades.

INLEDNING

Under våren och hösten 2023 utförde Arkeologgruppen en arkeologisk utredning inom fastigheten Vega 9 i Vaxholms stad. Den gjordes i samband med planerad bostadsbebyggelse inom fastigheten och därmed förändring i Vaxholms kommuns detaljplan. Beslutande i ärendet var Länsstyrelsen i Stockholms län och Sveafastigheter bar kostnadsansvaret.



Figur 2. Översikt över Stockholms skärgård med undersökningsområdet markerat med svart cirkel. Skala 1:100 000.



Figur 3. Fornlämningssmiljön runt utredningsområdet. Platsen för utredningen markerad med svart. Skala 1:10 000.

BAKGRUND och KULTURMILJÖ

Vaxholm är belagt i de skriftliga källorna från år 1551 i form av "Vaxeholmen". Det har föreslagits att namnet är sekundärt till Vaxön, på vilken Vaxholms fästning ligger (Wahlberg 2003: 345). Förledens betydelse är omdiskuterad och kan åsyfta god växtlighet och växande (Wahlberg 2003:345) eller vakande och vårdkase (Stahre 2011:269–271).

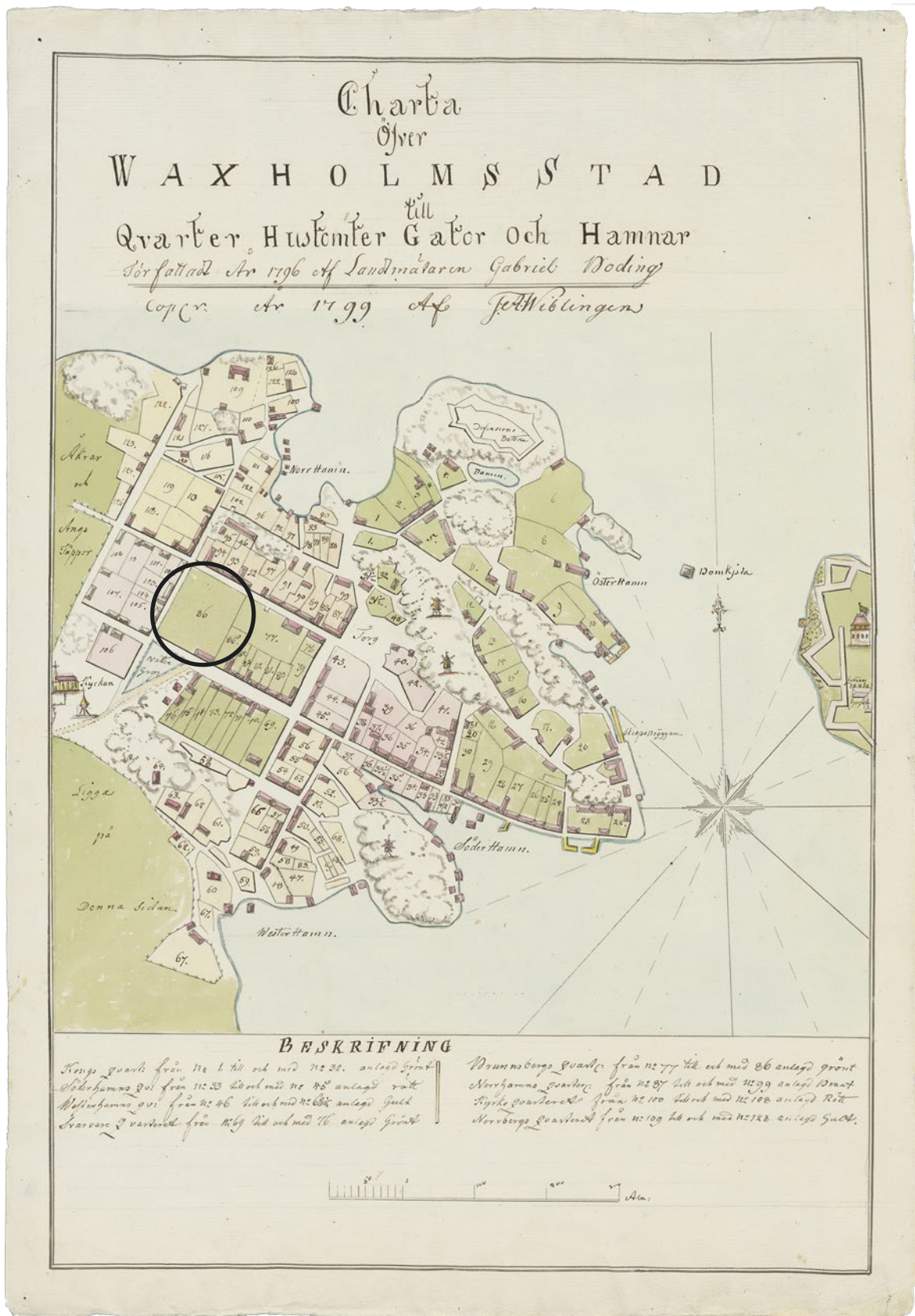
Den äldsta kända bebyggelsen på Vaxön är från 1200-talets slut (Vaxholm 2022). I samband med byggandet av Vaxholms fästning utökades bebyggelsen på ön. Fästningen byggdes under början av 1500-talet av riksföreståndare Svante Nilsson Sture. Under andra halvan av århundradet byggdes fästningen ut och sundet blockerades med sten (Vaxholms fästnings museum). Fästningarna utgjorde en viktig del av Stockholms försvar under de följande århundradena. Under 1800-talet byggdes fästningen om till ett modernt kastell som dock inte verkade kunna motstå resultaten av tidens snabba vapenutveckling och projektet möttes av hård kritik (Bebyggelseregistret, BeBR).

Vaxholm fick stadsprivilegier år 1647 av drottning Kristina. Staden förblev liten med 800 invånare runt år 1770. De flesta invånarna hade arbete kopplat till fästningen. Folkmängden började öka under andra halvan av 1800-talet och staden blev en knutpunkt för båttrafiken i skärgården (Vaxholm 2022).

Vaxholms kyrka, som ligger strax sydväst om utredningsområdet, började byggas under 1760-talet och stod klar år 1803. Det har troligen funnits en kyrka i Vaxholm från 1500-talet i form av en träbyggnad vid fästningssundet. Strax väster om den nuvarande kyrkan fanns tidigare en träkyrka som byggdes färdigt år 1644. Den kallades för Petrikyrkan och var i bruk fram till det att den nuvarande kyrkan stod klar (BeBR).

Inom fastigheten Vega ligger den gamla prästgården och enligt förfrågningsunderlaget från Länsstyrelsen har den gjort det sedan åtminstone 1600-talet. På karta från år 1776 syns en mindre byggnad inom utredningsområdet i tomtens sydöstra hörn (Carolina Rediviva inventarienummer 48753). Söder om tomten visar kartan en "vattengrop", vilket antyder att området direkt söder om utredningsområdet ligger i en naturlig sänka i landskapet.

Utredningsområdet är omgivet av ett fåtal fornlämningar och övriga kulturhistoriska lämningar. Stadens kustnära läge gör att det finns lämningar både på land och i vattnet. Nordväst om utredningsområdet ligger en kolera-kyrkogård (L2014:2514). Resterande lämningar på land runt om utredningsområdet består av övriga kulturhistoriska lämningar. De utgörs av kastellet (L2014:2913), minnesmärken i staden (L2014:1735, L2014:1736 & L2014:2515), en ristning i berghäll innehållandes datumet 1% -1886 samt en husgrund från historisk tid (L2013:6562) liggandes strax öster om utredningsområdet. I vattnet utanför kastellet ligger fartygs-/båtlämningarna L2013:3990, L2013:4403 och L2013:4419 som utgör övriga kulturhistoriska lämningar. I vattnet nordöst om utredningsområdet finns två möjliga fornlämningar i form av fartygslämningar vid Norrhamn (L2013:4234, L2013:4237) (Kulturmiljöregistret, KMR).



Figur 4. Avritning från år 1799 av karta upprättad av Gabriel Boding år 1796. Originalen förvaras på Carolina Rediviva (inventarienummer 48753) i Uppsala (ingen känd upphovsrätt). Utredningsområdet markerat med svart.

I Vaxholm har inga regelrätta arkeologiska utredningar eller undersökningar utförts i modern tid, vilket kan vara en av anledningarna till fåtalet lämningar i Kulturmiljöregistret.

SYFTE och MÅLGRUPPER

Syftet med den arkeologiska utredningen var att ta reda på om fornlämning skulle komma att beröras av det planerade arbetsföretaget. Utredningen ska också preliminärt avgränsa nyupptäckta fornlämningar inom utredningsområdet. Resultaten ska kunna användas vid Länsstyrelsens fortsatta tillståndsprövning och utgöra underlag inför eventuella kommande arkeologiska åtgärder.

Målgrupper för utredningen är främst Länsstyrelsen i Stockholms län, Sveafastigheter och Vaxholms kommun, men resultaten kan även komma att användas av undersökare vid eventuellt upprättande av undersökningsplaner för en arkeologisk förundersökning eller undersökning.

METOD och GENOMFÖRANDE

Den arkeologiska utredningen utfördes genom sökschaktning inom fastigheten Vega 9. Totalt grävdes 13 schakt med en längd på 2–12 meter, 1 meters bredd och upp till 0,9 meters djup. Schakten förlades på ett sådant sätt att arbetet inte skulle riskera att skada träden inom tomten och allén på tomtens nordligaste del som omfattades av biotopskydd. Flertalet ledningar var dragna till fasaden på byggnadens västra och norra sidor, vilket innebar att inga schakt kunde grävas där. Schakten dokumenterades skriftligt, fotograferades och mättes in med RTK-GPS. Vid påträffande av anläggning handgrävdes och rensades de fram. Ytorna metalldetekterades före och under avbaningen i jakt på fynd med potential att påvisa aktiviteter som utförts inom området.

Grävandet av ett schakt i områdets sydöstra del fick avbrytas efter att en tidigare okänd fiberkabel framkom. Fältarbetet utförde i två etapper: en dag under våren och en under hösten 2023.

Kart- och arkivstudier utfördes i form av genomgång av de digitala arkiven Rikets allmänna kartverk och Lantmäterimyndigheternas arkiv. Även en senare och mer detaljerad kartkopia utförd av kartografen Fredrik Adolf Wiblingen har ingått. Kartan ingår i samlingarna på Carolina Rediviva i Uppsala. Kartmaterialet undersöktes för att utreda hur undersökningsområdet kan ha brukats under historisk tid. Genom användning av Lantmäteriets digitala söktjänst har även flygfoton från åren 1960 och 1975 använts i undersökningen (Lantmäteriet).

RESULTAT

Stratigrafin i de dragna schakten var likartad. I samtliga schakt framkom matjord under grästov. Matjorden innehöll små mängder recent material i form av tegelbrockor, takpannor, glas, kakel, modern keramik och liknande. I flertalet av schakten, framför allt i utredningsområdets sydvästra del, framkom fyllnadsmassor bestående av större sprängstenar om 0,2–0,8 meter, mindre stenar, tegel och betong. Fyllnaden varierade i tjocklek och var runt 0,5–0,7 meter tjock i utredningsområdets sydvästra del. Den kompakta mattan av sprängsten gick inte att komma igenom med grävmaskinen varför schakten inte kunde grävas i botten. Närvaron av betong och bitar av Höganäsrör antyder en sen datering av fyllnadsmaterialet. I de schakt där inget stenmaterial framkom påträffades undergrund av grå lera eller silt under matjorden.

I utredningsområdets sydöstra del framkom syllstenar i schakten 104 och 108. Stenarna var 0,27×0,15–0,33×0,25 meter stora och utgjordes av såväl huggna stenar som naturstenar. Endast modernt material påträffades i raseringsmassorna i husgrunden. Materialet utgjordes av liknande saker som framkom i matjorden: modern keramik, takpannor, glas, kakel och liknande.

I schakt 211, i utredningsområdets södra del, under ett tjockt matjordslager påträffades ett 0,2–0,3 meter tjockt lager mörkbrun siltig sand (A215) innehållandes spritt avfallsmaterial i form av keramik, porslin, kritpipor och glas. Då det utgjordes av tidigmoderna föremål utblandade med samma typ av moderna material som framkommit i matjorden tolkades lagret bestå av påförda, dumpade massor. Materialet kunde inte knytas till aktiviteter på tomten.

Vid schaktningen framkom ingenting av arkeologiskt intresse.



Figur 5. Schaktplan över utredningsområdet. Skala 1:500.



Figur 6. Några av sillstenarna från schakt 108 med schakt 104 i bakgrunden i utredningsområdets sydöstra del. Foto från väster.



Figur 7. Fyllnadsmassorna bestående av sprängsten som framkom i stora delar av utredningsområdet. Fotot taget i utredningsområdets sydvästra del från nordöst



Figur 8. Byggnaderna som står längs tomtens östra långsida. Foto från väster.

TOLKNING

Husgrunden som påträffades i utredningsområdets sydöstra del tolkades tillhöra en byggnad från tidigt 1900-tal, liknande de byggnader som idag står längs tomtens östra långsida. Byggnaden tolkas inte vara äldre då endast föremål av modern karaktär påträffades i anslutning till syllan. Då ingen byggnad syns på flygfoton från åren 1960 och 1975 har den troligen rivits innan 1900-talets andra hälft.

Det påförda avfallslagret (A215) kunde inte knytas till någon aktivitet på tomt. Varifrån massorna kommer är okänt. Materialet innehöll en del fynd härrörande från 1600- eller 1700-tal. Fynden var dock blandade med mer recenta föremål. Det innebär att materialet inte kan bidra med information om platsens historia. Lagret verkar ha likheter med de omrörda lager innehållandes blandade fynd från 1700–1900-tal som påträffades på grannfastigheten och omnämndes i Länsstyrelsens förfrågningsunderlag.

Fyllnadsmaterialet som till stora delar bestod av sprängsten tolkades vara markutjämning från 1800- och/eller 1900-tal; det då stenarna visade spår efter moderna verktyg och att materialet innehöll betong och Höganäsrör. Stenarna kan möjligen vara relaterade till området som kopplats till stembearbetning eller stenindustri (L2013:8438 i KMR) vid Petersberg i västra Vaxholm. Stembearbetningen vid Petersberg visade också spår av moderna verktyg och tolkades vara från 1900-talets första hälft (Broström 2013). Denna markutjämning

tillsammans med att tomten fortfarande ligger lågt i landskapet och vattengropen utritad på äldre kartor antyder att marken legat i en sänka i landskapet som säkerligen har ansamlat vatten. Utredningsområdet kan mycket möjligt ha utgjort lågt liggande blötmark i äldre tider. Byggnaden som är utritad på tomten på kartan från år 1776 (Carolina Rediviva inventarienummer 48753) har troligen legat på vad som då var tomtens högsta punkt. Inga spår av denna byggnad påträffades vid utredningen.

UTVÄRDERING AV RESULTATEN

i förhållande till undersökningsplanen

Syftet med den arkeologiska utredningen var att ta reda på om fornlämning berörs av det planerade arbetsföretaget och preliminärt avgränsa nyupptäckta fornlämningar inom utredningsområdet. Inga fornlämningar påträffades inom utredningsområdet och ingenting av arkeologiskt intresse framkom.

TEKNISKA och ADMINISTRATIVA UPPGIFTER

Län	Stockholms län
Kommun	Vaxholm
Landskap	Uppland
Socken	Vaxholm
Fastighet	Vega 9
Lämningsnummer	–
Lämningstyp	–
Datering	–
Typ av undersökning	Arkeologisk utredning
Länsstyrelsens beslutsdatum	2022-10-14
Länsstyrelsens diarienummer	431-27289-2022
Ärendenummer i Fornreg	202201453
Arkeologgruppens projektnummer	P22064
Projektledning	Annica Ramström
Personal	Sabina Larsson & Rasmus Ohlsson
Undersökningstid	2023-04-24 & 2023-10-05
Undersökt yta	59 m ²
Inmätningsteknik	RTK GPS
Koordinatsystem	SWEREF 99TM
Höjdsystem	RH 2000
Arkiv	Arkivmaterial förvaras tillsvidare hos Arkeologgruppen AB.
Digitalt arkiv	Digitala data förvaras tillsvidare hos Arkeologgruppen AB.
Fynd	Inga fynd tillvaratogs vid utredningen.

REFERENSER

- Bebyggelseregistret (BeBR). Riksantikvarieämbetet.
<https://bebyggelseregistret.raa.se/bbr2/sok/search.raa> [2023-11-16].
- Broström, S.-G. 2013. *Stenar med rännor i Vaxholm*. Rapport över besiktning utförd i december 2013 av Sven-Gunnar Broström. BOTARK-RAPPORT 2013-41.
- Kulturmiljöregistret (KMR). Riksantikvarieämbetet.
<https://app.raa.se/open/fornsok/> [2023-11-16].
- Lantmäteriet. Flygbilder.
<https://minkarta.lantmateriet.se/> [2023-11-16].
- Stahre, N.-G. 2011. *Ortnamn i Stockholms skärgård*. Förkortad version. Stockholm: Max Ström.
- Vaxholms fästnings museum. Historik.
<https://www.vaxholmsfastning.se/historik/> [2023-11-16].
- Vaxholm 2022. Historia.
<https://www.vaxholm.se/kommun--politik/fakta-om-vaxholm/historia> [2023-11-16].
- Wahlberg, M. (red.). 2003. *Svenskt ortnamnslexikon*. Uppsala: Språk- och folkminnesinstitutet (SOFI).

Arkivmaterial

CAROLINA REDIVIVA, UPPSALA

Inventarienummer 48753. Avritning från år 1799 av karta upprättad av Gabriel Boding år 1796. (ingen känd upphovsrätt).

LANTMÄTERIMYNDIGHETERNAS ARKIV

01-vaz-6. Gabriel Bodings karta över Vaxholm från år 1796.

FÖRTECKNING ÖVER FIGURER

- Figur 1. Översikt över området kring det aktuella undersökningsområdet, vilket är markerat med svart cirkel. Skala 1:250 000.*
- Figur 2. Översikt över Stockholms skärgård med undersökningsområdet markerat med svart cirkel. Skala 1:100 000.*
- Figur 3. Fornlämningssmiljön runt utredningsområdet. Platsen för utredningen markerad med svart. Skala 1:10 000.*
- Figur 4. Avritning från år 1799 av karta upprättad av Gabriel Boding år 1796. Originallet förvaras på Carolina Rediviva (inventarienummer 48753) i Uppsala (ingen känd upphovsrätt). Utredningsområdet markerat med svart.*
- Figur 5. Schaktplan över utredningsområdet. Skala 1:500.*
- Figur 6. Några av syllstenarna från schakt 108 med schakt 104 i bakgrunden i utredningsområdets sydöstra del. Foto från väster.*
- Figur 7. Fyllnadsmassorna bestående av sprängsten som framkom i stora delar av utredningsområdet. Fotot taget i utredningsområdets sydvästra del från nordöst.*
- Figur 8. Byggnaderna som står längs tomtens östra långsida. Foto från väster.*

FÖRTECKNING ÖVER BILAGOR

Bilaga 1. Schakttabell

Bilaga 2. Anläggningstabell

BILAGOR

Bilaga 1. Schakttabell

Snr	Storlek/m	Djup/m	Beskrivning	Anläggning
100	2,5x1	0,25	Under torven framkom 0,2 m matjord innehållandes tegel, sten och keramik. Undergrund av siltig lera. I norra schaktkanten framkom en fiberkabel.	
104	2x1	0,05	Endast torvlagret borttaget. I den norra delen ligger ett höganäsrör. Väster och öster om schaktet ligger huggna stenar under buskaget och kan utgöra en syll alternativt del av trädgårdsanläggning.	A112
108	5x1	0,15–0,2	Under torven 0,15–0,2 m matjord innehållandes trasigt taktegel, tegelstenar, kakel och glas. Under matjorden framkom den recenta syllen A112.	A112
191	2,5x1	0,1	Under torv framkom matjord och ett ytligt liggande äldre järnrör. Schaktet grävdes ej djupare.	
195	7x1	0,2	Under grässvålen framkom 0,2 m matjord innehållandes krossade takpannor och tegelstenar. Undergrund av ljusgrå lera.	
199	6x1	0,8–1	Under grässvål framkom 0,15 m trädgårdsjord, 0,25 m matjord innehållandes lite tegelkross följt av modernt byggnadsmaterial och 0,5 m modern rasering från 1900-talet. Undergrund av grå lera.	
203	9x1	0,4	Under grässvål framkom 0,1 m matjord, därefter modern rasering innehållandes betong och stora tegelstenar. Inget äldre material påträffades.	
207	3x1	0,9	Under grässvål framkom 0,1–0,2 m matjord följt av 0,7 m sprängsten med stenar om 0,4–0,1 m. Schaktet kunde ej grävas till botten då grävmaskinen ej kunde gräva upp stenarna.	
211	2,5x1	0,9	Under grästorv framkom 0,6 m matjord innehållandes fåtal tegelbrockor, småsten och grus följt av 0,2–0,3 m något sotig mörkbrun siltig sand (A215) innehållandes keramik, porslin, kritpipor och glas. Undergrund av ljusgrå silt.	A215
250	4x1	0,4	Under grästorv framkom 0,2 m matjord innehållandes tegelbrockor, tegelkross, djurben och porslin följt av 0,1–0,4 m stora sprängstenar. Schaktet kunde ej grävas till botten då grävmaskinen ej kunde gräva upp stenarna.	
255	4x1	0,7	Under grästorv framkom 0,25 m matjord innehållandes tegelkross, glas, porslin och djurben följt av 0,2–0,8 m stora sprängstenar. Bland sprängstenarna låg höganäsrör och betongblock. Schaktet kunde ej grävas till botten då grävmaskinen ej kunde gräva upp stenarna.	
259	12x1	0,45–0,8	Under grästorv framkom 0,1–0,2 m matjord följt av 0,2 m markberedning bestående av grå grusig sand innehållandes tegel, takpannor, glasflaska m.m. Detta följdes av 0,2–0,4 m stora sprängstenar liggandes över undergrund av grå siltig lera.	
263	9x1	0,7	Under grästorv framkom 0,4 m matjord innehållandes linser av sand följt av 0,3 m äldre matjord eller markberedning innehållandes djurben, takpannor, glasflaska och sentida porslin. Undergrund av grå silt.	

Bilaga 2. Anläggningsbeskrivningar

Anr	Typ	Storlek/m	Beskrivning	Fynd	Schakt
112	Syll	4,1x0,8	Syllstenar i tre olika koncentrationer liggandes i rader, två i NÖ-SV riktning och en i NV-SÖ riktning. Består av 0,27x0,15–0,33x0,25 stora stenar, både huggna och natursten. Recent husgrund.	–	104 108
215	Lager	2,7x1	0,2–0,3 m tjockt lager av mörkbrun siltig sand. Något sotigt och innehållandes keramik, porslin, kritpipor och glas. Framkom vid 0,6–0,7 m djup. Ej helt framme i plan.	–	211

Arkeologgruppen AB

RAPPORT 2023:39

