

Schaktningsövervakning vid Granbergsdals hytta

L1981:6524 Granbergsdals hytta
Granbergsdal 2:7
Karlskoga socken och kommun
Örebro län
Värmland
Nina Balknäs



ARKEOLOGGRUPPEN I ÖREBRO AB

Radiatorvägen 11, 702 27 Örebro

Telefon 019-609 04 10

www.arkeologgruppen.se

arkeologgruppen@arkeologgruppen.se

Översigtskarta över Örebro län med platsen för schaktningsövervakningen markerad i rött.



© 2023 Arkeologgruppen AB
Arkeologgruppen rapport 2023:46
Lst dnr 431-3321-2022

Författare	Nina Balknäs
Kvalitetsgranskning	Ebba Knabe
Grafisk form	Nina Balknäs
Omslagsfoto	Granbergsdals hytta sedd från nordöst.
Foto	Arkeologgruppen AB om inte annat anges i figurtexten.

Upphovsrätt, om inget annat anges, enligt Creative Commons licens CC BY.
Villkor finns tillgängliga på <http://creativecommons.org/licenses/by/4.0/deed.sv>

Fastighetskartan: © Lantmäteriet Dnr: R50223371_200001

Terrängkartan, samt GSD-Översiktskartan: Lantmäteriet (CC0)



ARKEOLOGGRUPPEN AB RAPPORT 2023:46

ARKEOLOGISK UNDERSÖKNING
I FORM AV SCHAKTNINGSÖVERVAKNING

Schaktningsövervakning vid Granbergsdals hytta

L1981:6524 Granbergsdals hytta
Granbergsdal 2:7
Karlskoga socken och kommun
Örebro län
Värmland

Nina Balknäs

Lst dnr 431-3321-2022

INNEHÅLLSFÖRTECKNING

Sammanfattande inledning.....	5
Bakgrund och kulturmiljö.....	7
Syfte	8
Metod och genomförande.....	8
Resultat.....	8
Tolkning.....	12
Utvärdering av resultaten i förhållande till undersökningsplanen	12
Tekniska och administrativa uppgifter	13
Referenser	14
Förteckning över figurer	14
Förteckning över bilagor	14
Bilagor	15
<i>Bilaga 1. Schakttabell</i>	<i>15</i>
<i>Bilaga 2. Anläggningstabell</i>	<i>15</i>

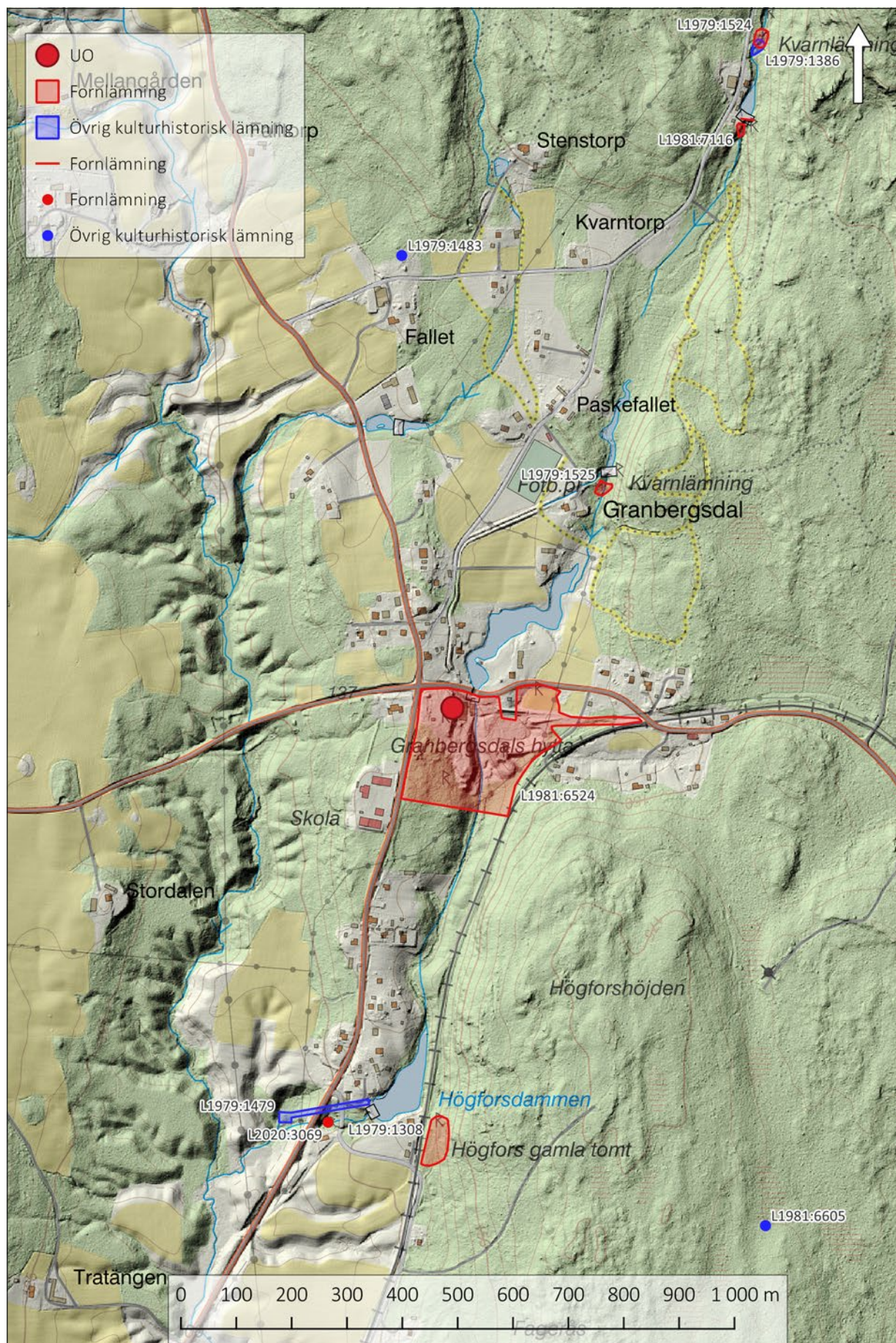


Figur 1. Översikt med platsen för schaktningsövervakningen markerad med svart cirkel. Skala 1:50 000. Insticksbild i skala 1:500 000.

SAMMANFATTANDE INLEDNING

I samband med att Sveaskog tillsammans med Länsstyrelsen har restaurerat murverket vid Granbergsdals hytta (L1981:6524) har Arkeologgruppen genomfört en arkeologisk undersökning i form av schaktningsövervakning. Beslut fattades av Länsstyrelsen i Örebro län den 15 maj 2022. Kostnadsansvar bars av Sveaskog. Det arkeologiska fältarbetet pågick under åtta arbetsdagar spridda mellan den 24 maj 2022 och den 7 juni 2023.

Tre schakt med en sammanlagd yta på 283 kvadratmeter har undersökts. Fyra anläggningar påträffades. Det rör sig om ett fundament med oklar funktion, ett skorstensfundament med rökgång och en tidigare okänd mur.



Figur 2. Området runt Granbergsdals hytta med lämningar registrerade i Kulturmiljöregistret. Skala 1:10 000.

BAKGRUND och KULTURMILJÖ

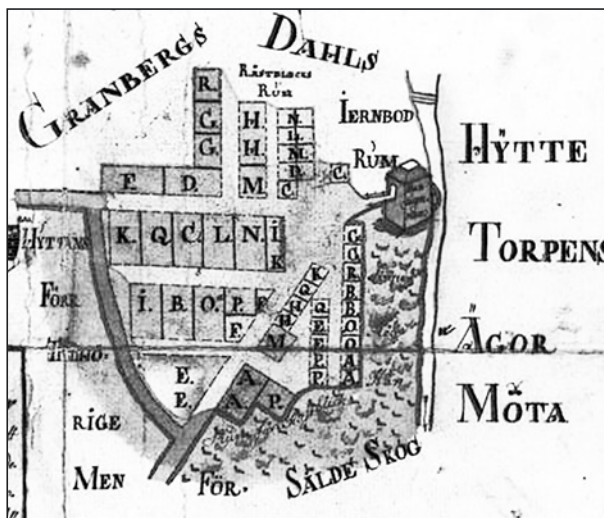
Granbäcksdalen omnämns första gången i skrift år 1620 som ett nyupptaget $\frac{1}{4}$ hemman. Nybyggaren hette Mårten Eskilsson, född år 1582 i Nora församling. Mårten och hans fyra söner "samt några andra personer" (Lindberg 1895) byggde mellan åren 1642 och 1644 en multimmerhytta. Året därefter tillkom skogsrättigheter. Fyra år senare blev hyttan "konfirmerad" av bergskollegiet. År 1741 tilldelades hyttan 560 tunnland av Tvärå allmänning och en så kallad "byggnadsallmänning". Hyttan ägdes av bergsmän, men tog över av Karlsdals bruk under 1870-talet. Då skedde en större ombyggnad och modernisering. År 1925 lagdes hyttan ned. Granbergsdals hytta har restaurerats åren 1942 och 2015. Sitt nuvarande utseende fick hyttan år 1907 (Lindberg 1895:62f, 143; Torgén 2015; varmlandskindustrihistoria.wordpress.com).

Enligt Kulturmiljöregistret består hyttområdet L1981:6524 av:

- 1 hytta, byggnadsminnesmärkt (mas- och rostugn, hyttkamrar, turbinhus, stamp och dammanläggning)
- 2 slagghvarpar
- 3 transportbankar
- plats för kolhus och malmtorg
- 1 grund efter våg- och slighus
- 1 uppfartsramp
- 3 byggnadsgrunder
- område med plats för kol- och malmbodar (?).

Samtliga byggnader är uppförda av grå- och slaggsten med de övre delarna i rödmålat panelat trä (KMR).

År 1999 genomfördes en schaktningsövervakning i samband med byte av telekabel. Den nya kabeln följde befintligt kabelschakt varför inga kulturlager kunde iakttas (KMR; ATA dnr 321-604-2001).



Figur 3. Karta över Granbergsdals hyttebacke. Magnus Dahl år 1782 (TEKA0009976).

SYFTE

Syftet med undersökningen var att förhindra att fornlämning skulle skadas och att med ett vetenskapligt arbetssätt dokumentera fornlämningen.

METOD och GENOMFÖRANDE

Arbetena genomfördes i maj, juni och september 2022 samt i maj och juni 2023. Arbetet utfördes som en schaktningsövervakning vilket innebar att arkeolog närvarade då schaktning gjordes. Schakt samt påträffade anläggningar och lager dokumenterades skriftligt och med foto. Inmätningar gjordes manuellt.

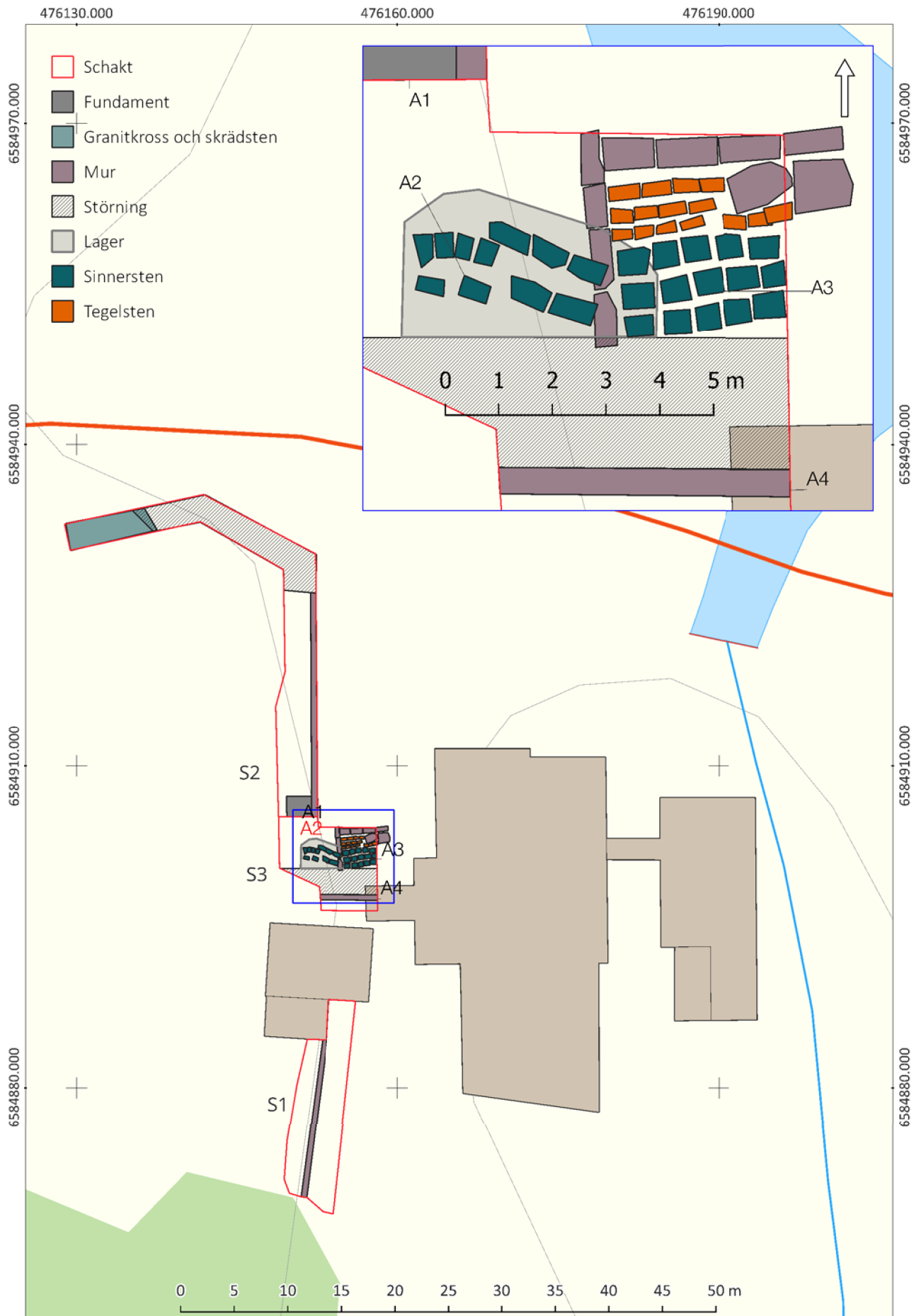
RESULTAT

Tre schakt med en sammanlagd yta på 283 kvadratmeter har undersökts. Schakt S1 grävdes på båda sidor om muren i söder. Schaktet var 20×4,5 meter stort (N-S) och 3,2 meter djupt. En lagerföljd kunde noteras där två tjocka lager av svart silt med inslag av kol, småsten och grus varvades med rostbrun silt med hög järnhalt. I det undre av de svarta lagren fanns inslag av masugnsslagg och träflis.



Figur 5. Översiktsfoto över grävningen av schakt S1. Foto från sydöst.

Figur 6. Lagerföljd i schakt S1. Foto från öster.



Figur 4. Plan över schakt och anläggningar. Skala 1:500 med instick i skala 1:100.

Det andra schaktet (S2) grävdes längs den höga muren i norr med start i söder. Schaktet mätte 48×4 meter och var 3,3 meter som djupast. Direkt under grästorven i södra änden av schaktet fanns ett fundament av upp till 1,3 meter stora stenar i två skift. Däremellan fanns järnrör och en järnbalk. Det är oklart om fundamentet var en sentida förstärkning av muren eller om den hört samman med anläggning A2 i schakt S3 (se nedan). Längs med yttermuren löpte en inre stödmur av kallmurad sinnersten. Stenarna var 42×24×24 meter stora. Den yttre murens sinnerstenar hade samma mått, men var fogade med gult kalkbruk. Inermuren var i det nordöstra hörnet av muren borttagen då muren där hade lagats i sen tid. Lagerföljden var likartad i södra delen fram till den recenta lagningen. Under matjord och gruskross fanns två lager kolstybb med tegelkross emellan. I det under kolstybbslagret fanns grå slagg. Underst fanns orangegrå, grusig sand med stor andel skrädsten och tegelkross. Utmed den öst-västliga delen av muren, längst i norr fanns skrädsten över granitkross.



Figur 7. Lagerföljd i schakt S1.
Foto från norr.

Det sista schaktet som undersöktes (S3) innehöll anläggningarna A2, A3 och A4. I den södra delen av schaktet var anläggningarna skadade av ett recent schakt med plaströr. Schaktet mätte 10,5×5,5 meter och var 0,5–1,6 meter djupt. A2 var en 1,2 meter bred rökgång. Den framtagna delen var 2 meter lång. Rökgången bestod av en kanal som var uppbyggd av 38×30×28 meter stora sinnerstenar. Själva kanalens storlek motsvarade en sinnerstens bredd. Över kanalen låg järnplattor som ett lock och i öster låg ett koligt lager. Öster om rökgången låg ett 1,6 meter tjockt lager med rasmassor innehållandes skorstenstenar och takpannor. Därunder framkom ett 1,5×1,5 meter stort fundament, troligen till en skorsten (A3). Det bestod av 0,38×0,28 meter stora sinnerstenar kantat i öster av tegelstenar lagda i tre rader. Tegelstenarna var 0,3×0,15 meter stora. I schaktets västra del fanns en cirka 3 meter lång mur (A4) bestående av en rad med sinnersten. Stenarna var även här 0,38×0,28 meter stora och två skift var synliga. Schaktet grävdes inte i botten. Sannolikt är anläggningarna rester av hur hyttan såg ut under slutet av 1800-talet innan den fick sitt nuvarande utseende.

Inga analyser har gjorts. Inga fynd har tillvaratagits.



Figur 8. Rökgången A2 sedd från östsydöst.



Figur 9. Skorstensfundamentet A3 sett från öster.



Figur 10. Muren A4 sedd från väster.

TOLKNING

Både schakt S1 och S2 visar i sina lagerföljder att en omstrukturering har skett. De tjocka, koliga lagren har båda ett tunnare skikt av rostbrun silt respektive tegelkross emellan sig och det är endast i de undre lagren som slagg framkommer. Skorstensfundamentet och rökgången hör till det äldre skedet. Omstruktureringen hör troligen samman med att Karlsdals bruk tog över verksamheten under 1870-talet.

Lagningen av murhörnet i schakt S2 har skett i sen tid. Fyllnadsmassorna bestod av i stort sett rena fyllnadsmassor i form av sand vari ett plastlock till en snusdosa låg – troligen slängt vid restaureringen år 2015.

UTVÄRDERING AV RESULTATEN i förhållande till undersökningsplanen

Schaktningsövervakningen har genomförts som planerat. Påträffade lager och anläggningar har i möjlig mån tolkats. Inga avvikelser har gjorts från undersökningsplanen.

TEKNISKA och ADMINISTRATIVA UPPGIFTER

Län	Örebro
Kommun	Karlskoga
Landskap	Värmland
Socken	Karlskoga
Fastighet	Granbergsdal 2:7
Lämningsnummer	L1981:6524
Lämningsstyp	Hyttområde
Datering	Efterreformatorisk tid
Typ av undersökning	Arkeologisk undersökning i form av schaktningsövervakning
Länsstyrelsens beslutsdatum	2022-05-15
Länsstyrelsens diarienummer	431-3321-2022
Ärendenummer i Fornreg	202200577
Arkeologgruppens projektnummer	P22034
Projektledning	Johnny Rönngren, Nina Balknäs
Personal	Johnny Rönngren, Nina Balknäs, Tobias Vinoy, Ebba Knabe
Undersökningstid	2022-05-24 till 2023-06-07
Undersökt yta	283 m ²
Inmätningsteknik	Manuell
Koordinatsystem	SWEREF 99TM
Läge och koordinater	X – 6584901 Y – 476154 Ekonomiska kartan Granbergsdal, 10E7g88
Höjdsystem	RH 2000
Arkiv	Arkivmaterial förvaras hos Arkeologgruppen.
Digitalt arkiv	Digitalt arkivmaterial förvaras hos Arkeologgruppen i väntan på nationell databas.
Fynd	Inga fynd finns att fördela.

REFERENSER

Litteratur

Torgén, C. 2015. *Arbeten vid Granbergsdals hytta*. Karlskoga socken och kommun, Värmland. Örebro läns museum, rapport 2015:11.

Digitala källor

Granbergsdal (Karlskoga) – Värmländsk industrihistoria (wordpress.com) <https://varmlandskindustrihistoria.wordpress.com/2018/03/10/granbergsdal-karlskoga/>

Lindberg, G. 1895. *Karlskoga bergslag : historia och beskrifningar*. Stockholm. <https://archive.org/details/KarlskogaBergslagHistoriaOchBeskrifningar/page/62/mode/2up?view=theater>

Tekniska museet TEKA0009976

Charta (karta) över Granbergsdahls Hyttebacke författad av Magnus Dahl 1782. Original. - Tekniska museet / DigitaltMuseum

FÖRTECKNING ÖVER FIGURER

Figur 1. Översikt med platsen för schaktningsövervakningen markerad med svart cirkel. Skala 1:50 000. Insticksbild i skala 1:500 000.

Figur 2. Området runt Granbergsdals hytta med lämningar registrerade i Kulturmiljöregistret. Skala 1:10 000.

Figur 3. Karta över Granbergsdals hyttebacke. Magnus Dahl år 1782. (TEKA0009976).

Figur 4. Plan över schakt och anläggningar. Skala 1:500 med instick i skala 1:100.

Figur 5. Översiktsfoto över grävningen av schakt 1. Foto från sydöst.

Figur 6. Lagerföljd i schakt S1. Foto från öster.

Figur 7. Lagerföljd i schakt S1. Foto från norr.

Figur 8. Rökgången A2 sedd från östsydöst.

Figur 9. Skorstensfundamentet A3 sett från öster.

Figur 10. Muren A4 sedd från väster.

FÖRTECKNING ÖVER BILAGOR

Bilaga 1. Schakttabell

Bilaga 2. Anläggningstabell

BILAGOR

Bilaga 1. Schakttabell

Snr	Mått/m	Djup/m	Beskrivning	Anr
S1	20x4,5	3,2	Vid husvägg: 0,4 m dj ljust brun grusig, siltig sand 1,3 m svart, kolig silt med inslag av småsten och grus 0,4 m rostbrun silt med hög järnhalt 0,9 m svart, kolig silt med inslag av småsten, träflis och små, ej helt förkolnade träbitar 0,1 m gulbrun sandig silt Från botten av den rostbruna silten och nedåt finns inslag av turkos, blå och grön slagg	-
S2	48x3-4	3,3	Yttre mur av sinnersten 42x24x24 m stora med gult kalkbruk I söder: inre stödmur av kallmurad sinnersten 42x24x24 m stora 0,3 m matjord 0,3 m siltigt krossgrus i flera skikt 0,1 m kolstybb 0,2 m tegelkross med lins av kolstybb 1,0 m kolstybb och grå slagg 0,9 m orangegrå grusig sand med stor andel skrädsten och tegelkross 0,1 m orangebrun moränsand I nordöst: recent lagning med trasig inre stödmur I nordväst: skrädsten över granitkross	A1
S3	10,5x5	0,5-1,6	Genom schaktet löpte ett Ö-V gående recent schakt.	A2 A3 A4

Bilaga 2. Anläggningstabell

Anr	Typ	Mått/m	Höjd/m	Beskrivning
A1	Fundament	2,0x1,8	0,7	Stenar <1,3 m i två skift, järnrör och järnbalk. Möjligen sentida förstärkning av mur. Ej synlig i sektion.
A2	Rökgång	2x1,2	+0,5 H 0,3	Kanal uppbyggd av sinnersten 38x30x28 m stora. Över kanalen fanns järnplattor. I Ö ett koligt lager.
A3	Skorstensfundament	1,5x1,5	1,6	Yta av sinnersten 0,3x0,28 m stora kantat av lagda tegelstenar 0,3x0,15 m stora. Framkom under rasmassor med skorstenstenar och takpannor.
A4	Mur	3x0,38	0,56	Mur av sinnersten. I rasmassor fanns rikligt med skorstenstenar och takpannor.

Arkeologgruppen AB

RAPPORT 2023:46

