

Boplatslämningar i Bolunda

L2024:171
Bolunda 3:4
Kolbäck
Hallstahammar
Västmanland
Erica Strengbom



ARKEOLOGGRUPPEN I ÖREBRO AB

Radiatorvägen 11, 702 27 Örebro

Telefon 019-609 04 10

www.arkeologgruppen.se

arkeologgruppen@arkeologgruppen.se

Översigtskarta över Västmanlands län med platsen
för utredningen markerad i rött.



© 2024 Arkeologgruppen AB
Arkeologgruppen rapport 2024:07
Lst dnr 431-2121-2023

Författare	Erica Strengbom
Kvalitetsgranskning	Nina Balknäs
Grafisk form	Nina Balknäs
Omslagsfoto	Utredningsområdets södra del. Foto från söder.
Foto	Arkeologgruppen AB om inte annat anges i figurtexten.

Upphovsrätt, om inget annat anges, enligt Creative Commons licens CC BY.
Villkor finns tillgängliga på <http://creativecommons.org/licenses/by/4.0/deed.sv>

Fastighetskartan: © Lantmäteriet Dnr: R50223371_200001

Terrängkartan, samt GSD-Översiktskartan: Lantmäteriet (CC0)



ARKEOLOGGRUPPEN AB RAPPORT 2024:07

ARKEOLOGISK UTREDNING

Boplatslämningar i Bolunda

L2024:171

Bolunda 3:4

Kolbäck

Hallstahammar

Västmanland

Erica Strengbom

Lst dnr 431-2121-2023

INNEHÅLLSFÖRTECKNING

Sammanfattning	5
Inledning	5
Bakgrund och kulturmiljö	8
Fornlämningsmiljö	8
Tidigare arkeologiska undersökningar	9
Syfte och målgrupper	10
Metod och genomförande	10
Resultat	11
Kart- och arkivstudier	11
Inventering	11
Schaktning	15
Härdar och kokgrop	15
Stolphål	16
Stenrad	16
Lager	16
Tolkning	20
Utvärdering av resultaten i förhållande till undersökningsplanen	20
Tekniska och administrativa uppgifter	22
Referenser	23
Förteckning över figurer	23
Förteckning över bilagor	23
Bilagor	24
<i>Bilaga 1. Schakttabell</i>	<i>24</i>
<i>Bilaga 2. Anläggningstabell</i>	<i>25</i>



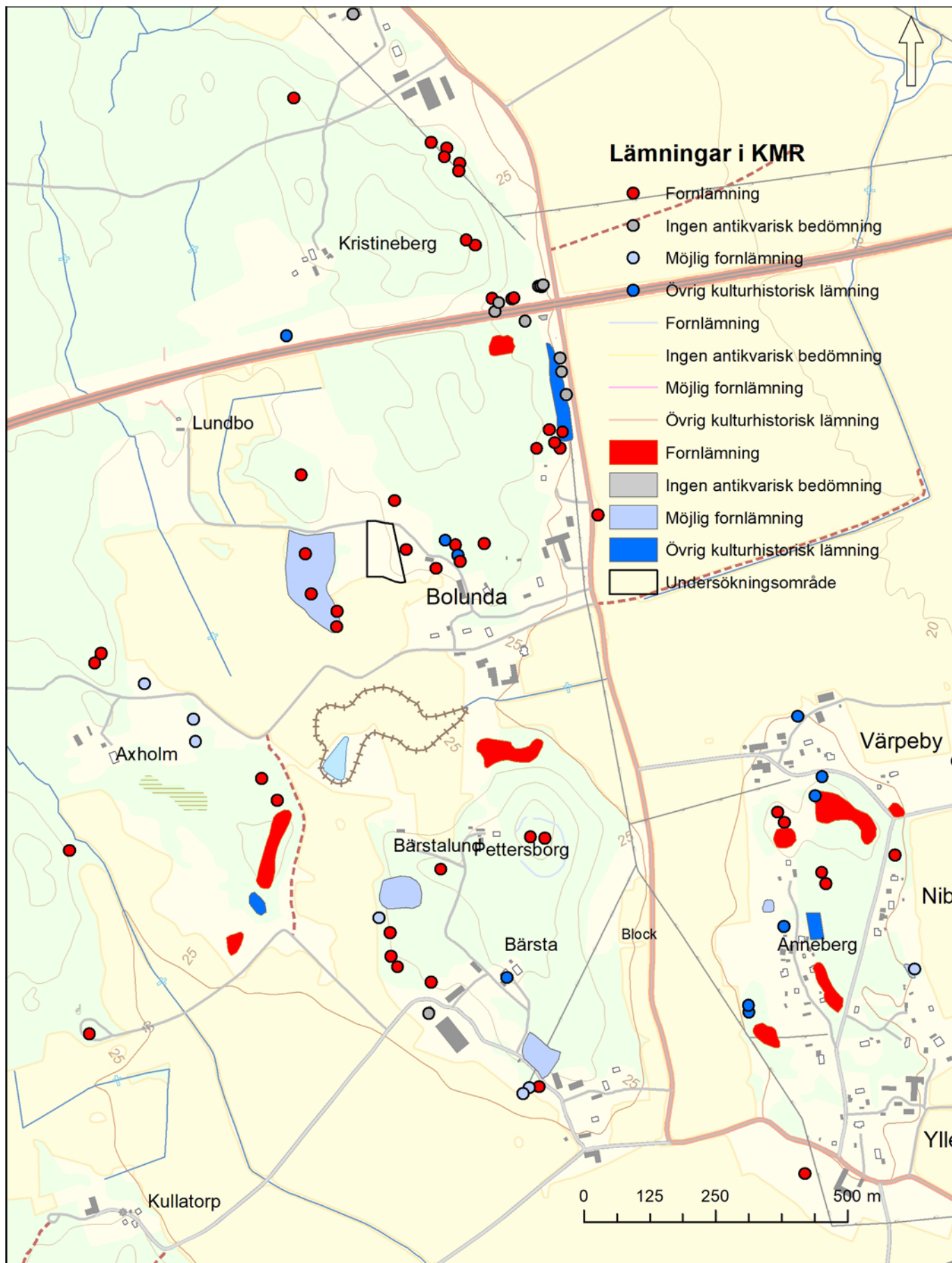
Figur 1. Översiktsplan med platsen för utredningen markerad i svart. Skala 1:50 000 med infällning i skala 1:1 000 000.

SAMMANFATTNING

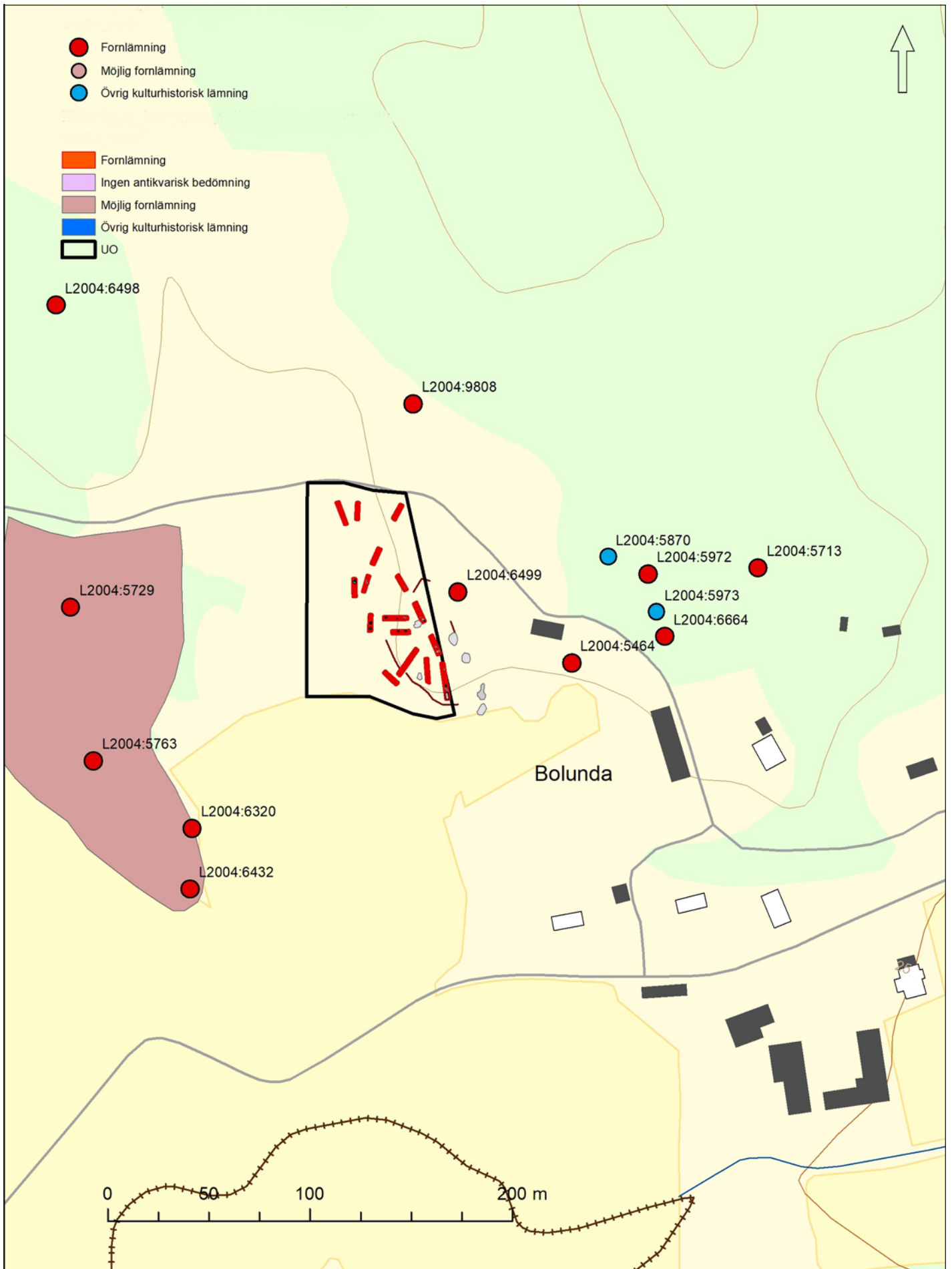
I samband med planer för ett bostadsbygge inom del av fastigheten Bolunda 3:4 har Arkeologgruppen utfört en utredning inom en cirka 7000 kvadratmeter stor yta. Utredningen utfördes under två dagar i september 2023. Sammanlagt grävdes 16 söschakt inom området vilket resulterade i 21 anläggningar och lager av arkeologiskt intresse. I schakten påträffades härdar och härdbottnar, stolphål, lager och en stenrad. Anläggningarna har registrerats i Kulturmiljöregistret (KMR) som boplatsoområde L2024:171.

INLEDNING

I samband med att markägare Malin Carnbring planerade en nybyggnation inom del av fastigheten Bolunda, Hallstahammar utförde Arkeologgruppen en arkeologisk utredning etapp 2. Då närområdet är rikt på fornlämningar bedömde Länsstyrelsen att en utredning behövde genomföras inom området. Fältarbetet utfördes i september 2023. Beslutande i ärendet var Länsstyrelsen i Västmanlands län (dnr 431-2121-2023) som också bekostade utredningen.



Figur 2. Fornlämningssmiljön kring Bolunda. Skala 1:10 000.



Figur 3. Fornlämningssmiljön kring Bolunda. Skala 1:2 500.

BAKGRUND OCH KULTURMILJÖ



Figur 4. Röse L2004:6028. Foto från norr.

Fornlämningssmiljö

Landskapet kring utredningsområdet är rikt på fornlämningar. Utifrån fornlämningsbilden (registrerade lämningar i Kulturmiljöregistret, KMR) kan man sluta sig till att området har en stark förankring i bronsålder och äldsta järnålder, med lämningar som stensättningar, hållristningar, skärvstenshögar, rösen och gravfält.

Närområdet domineras av ensamliggande stensättningar och hållristningar (skålgropar). Cirka 20 meter öster om till utredningsområdet finns ett stenblock med skålgropar (L2004:6499). Öster och sydöst om blocket med skålgropar finns flera ensamliggande stensättningar (L2004:5464, L2004:6664, L2004:5972 och L2004:5870). Två av stensättningarna beskrivs som förstörda av en torpgrund (L2004:5973). Cirka 80 meter väster om utredningsområdet finns en fossil åker (L2004:6420) registrerad som möjlig fornlämning. Inom den fossila åkern finns två registrerade stensättningar (L2004:5729 och L2004:6432) och två block med skålgropar (L2004:5764 och L2004:6320). Strax norr om utredningsområdet finns också ett röse (L2004:6498) registrerat.

Värt att nämna är också det röse L2004:6028 som ligger 800 meter sydöst om Bolunda då röset är Västmanland största, nära 5 meter högt med en diameter på 35 meter.

Tidigare arkeologiska undersökningar

Cirka 500 meter nordnordost om Bolunda har en arkeologisk utredning etapp 1 och 2 med påföljande förundersökningar gjorts i samband med utbygganden av E18 mellan Köping och Västerås. Utredningen resulterade i ett antal härdar och stolphål vilka gick vidare till en förundersökning. Förundersökningen resulterade i ytterligare boplatsanläggningar och små ytor med kulturlager. Sammanlagt dokumenterades åtta anläggningar – tre härdar, fyra stolphål och en grop. Anläggningarna förekom över hela förundersökningsområdet, men merparten framkom i områdets norra del. Utifrån spridningsbilden bedöms stolphålen inte utgöra rester efter byggnader/konstruktioner. Utifrån 14C-dateringarna har boplatsen etablerats under tidig förromersk järnålder och ägt bestånd till och med romersk järnålder. Utifrån dateringarna kan boplat-sen kopplas till bruket av den rituella hållristningslokalen L2020:1446 på norra sidan av E18 (Emanuelsson m.fl. 2023).

SYFTE och MÅLGRUPPER

Syftet med den arkeologiska utredningen var att ta reda på om fornlämningar berördes av ett planerat arbetsföretag. Utredningen syftade till att hitta en tillräcklig stor fornlämningsfri yta för nybyggnation inom utredningsområdet och med ett så stort avstånd från registrerade fornlämningar som möjligt.

Utredningens målgrupper var främst Länsstyrelsen och markägare. Resultaten kan även komma att användas av undersökare när en undersökningsplan för en arkeologisk förundersökning eller undersökning ska upprättas.

METOD och GENOMFÖRANDE

Inledningsvis genomfördes kart- och arkivstudier i syfte att se om det funnits känd bebyggelse inom området under historisk tid. Arbetet omfattade arkiv- och kartstudier med en genomgång av Ortnamnsarkivet, Antikvarisk-Topografiska Arkivet, Statens Historiska Museum, digitalt tillgängliga kartor på lantmäteriet och KMR (Kulturmiljöregistret). Först gjordes en sökning i Fornsök/Fornreg med nedladdning av objekt registrerade i KMR i syfte att klarlägga den befintliga fornlämningsbilden i området. Vidare gjordes en kontroll av eventuella tidigare arkeologiska insatser i området. Efter det gjordes en genomgång och analys av det digitala historiska kartmaterialet hos Lantmäteriet.

Efter det vidtogs fältarbete med en inledande bedömning av området genom en inventering där ytan besiktigades okulärt. Då det i direkt närhet till utredningsområdet finns registrerade hållristningar i form av skålgropar, rensades och besiktigades alla block inom utredningsområdet. Blockens ovasida och delvis kanter rensades och sopades rena från mossa för att undersöka eventuella skålgropsförekomster.

När den okulära bedömningen var gjord vidtog sökschaktsgrävning. Schakten grävdes skiktvis ned till undergrund. Inledningsvis grävdes söschakten där den sökande önskade placera nybyggnationen och avlopp. Då arkeologiska lämningar påträffades utökades schaktningen för att avgränsa lämningarna inom utredningsområdet. Därefter schaktades för att hitta ytor fria från lämning.

Schakt (OS) och anläggningar (A) mättes in med RTK-GPS och dokumenterades skriftligt. Foton togs för översikt samt på separata schakt och anläggningar. Vissa osäkra anläggningar snittades för att fastställa lämningstyp. Lager undersöktes med provgropar för att fastställa lagrets karaktär och tjocklek. Inmätningarna fördes efter fält först över till Intrasis för att sedan vidarebearbetas i ArcGIS 3.1 för redigering och kartproduktion.

RESULTAT



Figur 5. Utsnitt ur laga skifteskartan 1858 med utredningsområdet inom svart oval. Ej till skala.

Kart- och arkivstudier

Utredningsområdet hör till Bolunda by och det första historiska belägget för namnet är från år 1383 (ISOF- ortnamnsregistret).

Den äldsta digitala kartan över området är en gränsfördelningskarta som upprättades i samband med laga skifte år 1858. På kartan syns de husgrunder som är registrerade i KMR (L2004:5973) strax öster om utredningsområdet. Torpet med två byggnader finns utritade på laga skiftes kartan över Bolunda från 1858 (19-kob-132).

I öster och i norr löper en väg, som utifrån senare kartmaterial visas som bruksväg ända in på 1960-talet. Själva ytan för utredningen syns på laga skifteskartan som små åkertegar (Laga skifte 1858 J-kob-132; Ekonomiska kartan 1964 J133-11G1e64).

Inventering

Utredningsområdet är beläget på en storblockig förhöjning i nord-sydlig riktning. Den södra och sydvästra delen sluttar markant ner mot sankmark med ett brett dike. Slänten kantas av kantiga block och röjningssten. Även den norra delen av utredningsområdet består av sankmark beväxt med torv och grästuvor. I öster finns naturblock med upplagd sten. Mellan blocken finns

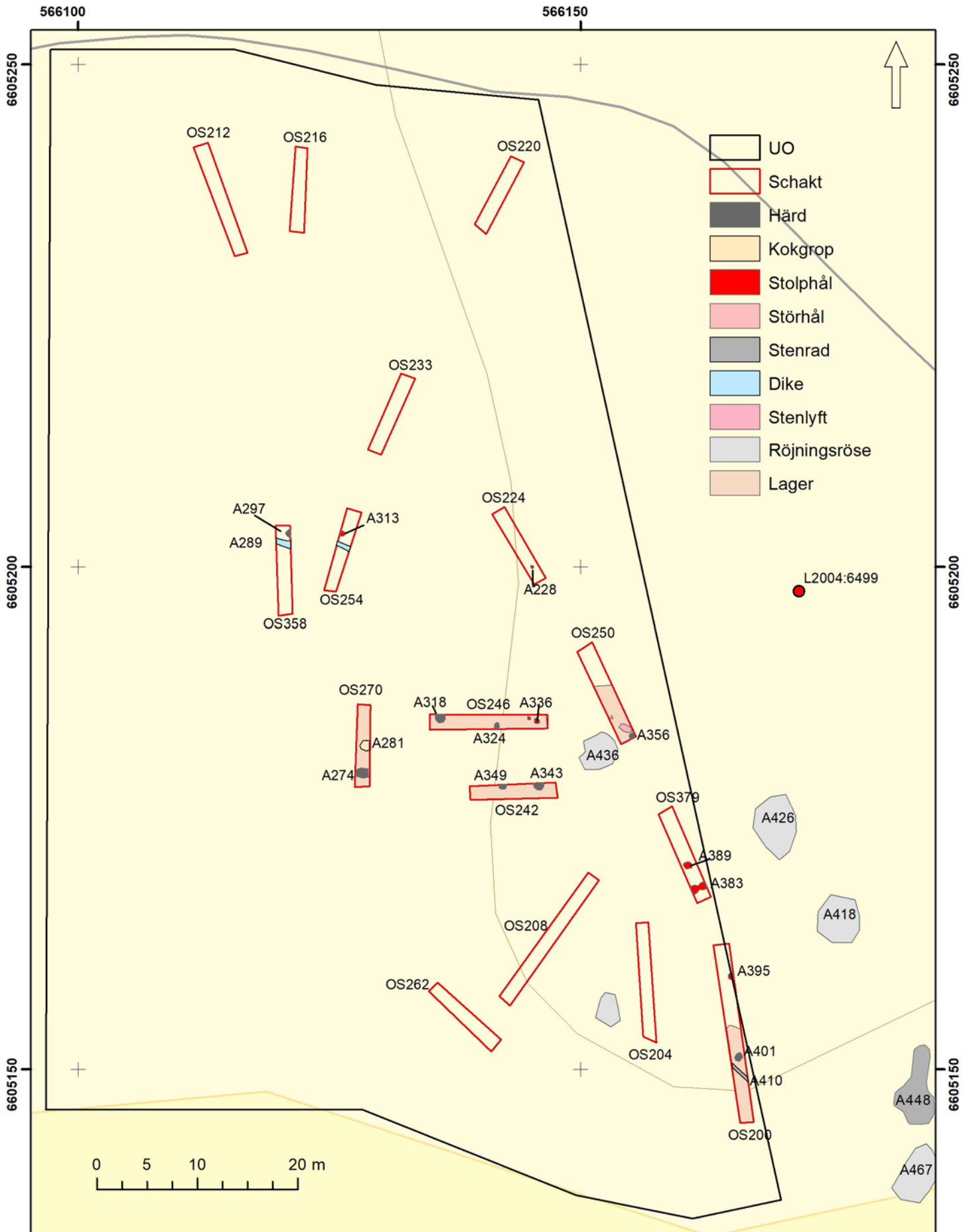


Figur 6. Block med skålgropar L2004:6499. Skålgroparna har markerats med vita kanter. Foto från sydväst.

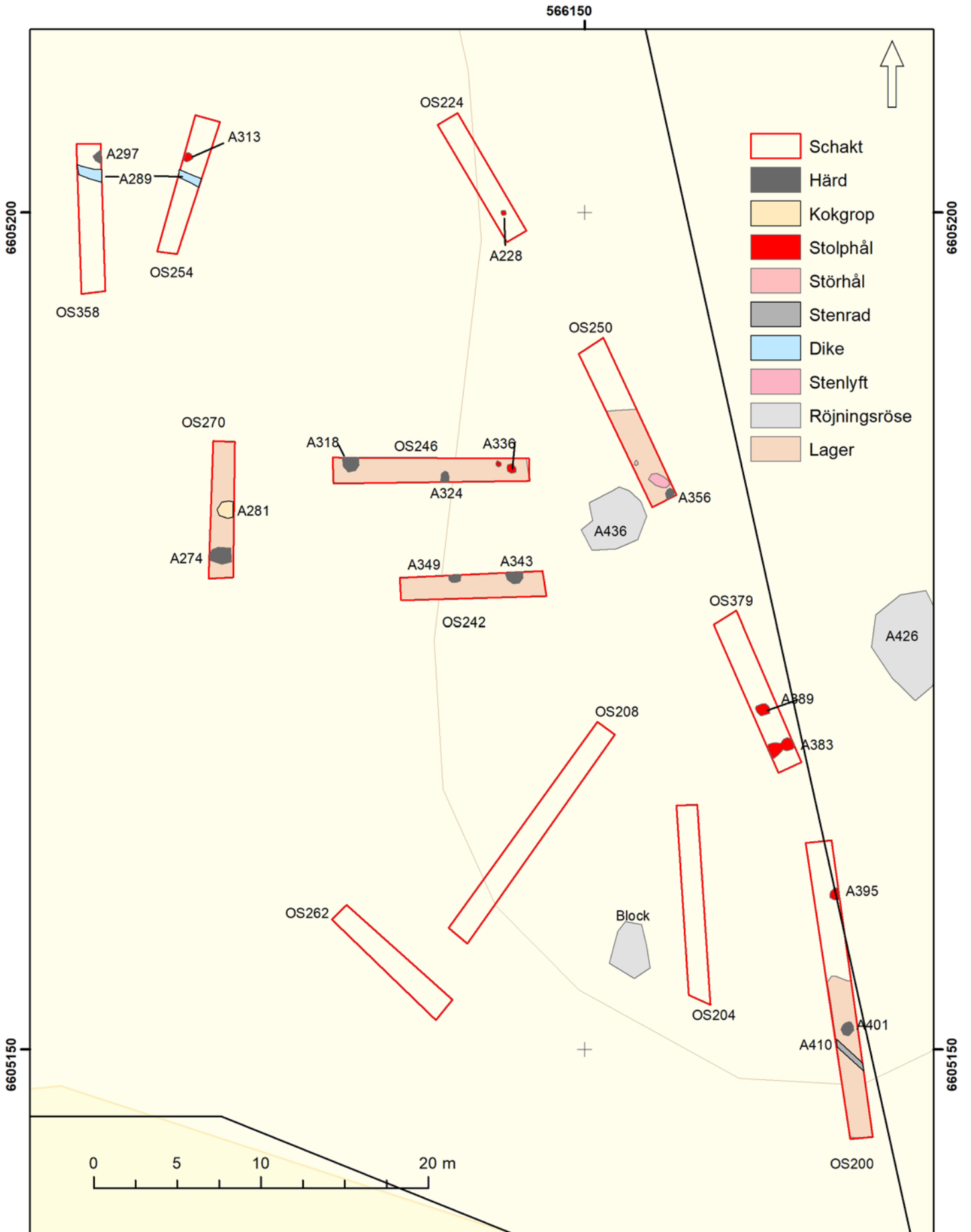
röjda ytor vilka troligen är spår av de små åkerytor, som syns på laga skifteskartan från 1850-talet. Röjda ytor kan också vara förhistoriska boplatsytor. De intilliggande lämningarna L2004:6499 (skålgropar) och L2004:5464 (ensamliggande stensättning) återfanns. Läge och beskrivning av dem stämde med hur de återges i Kulturmiljöregistret (KMR).

Alla flata block inom utredningsområdet inventerades och rensades rent med borste. Blocken avsöktes sedan efter spår av ristningar och skålgropar. Vid inventeringen påträffades dock inga nya hållristningar.

Vid den inledande inventeringen mättes också flera stensamlingar och en stenrad in, inom och öster om utredningsområdet. Stensamlingarna låg kring markfasta block och tolkas som röjningsrösen då stenfria ytor fanns intill. Den södra delen av utredningsområdet har en tydlig kant i söder och i väster. Kring kanten finns markfasta block, men även upplagd sten som förstärker kanten. Stensamlingarna har registrerats i KMR som röjningsrösen utanför uppdraget.



Figur 7. Plan över schakt och anläggningar. Skala 1:500.



Figur 8. Plan över inmätta anläggningar och lager . Skala 1:300.

Schaktning

Sammanlagt grävdes 16 schakt med en koncentration till höjdpartiet. Schaktningen resulterade i 21 arkeologiska anläggningar i form av nio härdar (inklusive 1 kokgrop), sju stolphål, en ränna, ett dike, två kulturlager och några stenlyft. Anläggningarna och lagren var koncentrerade till impedimentet i söder och i västslänt. I öster förefaller lämningarna utanför utredningsområdet. I den norra, mer sanka delen av utredningsområdet påträffades inget av arkeologiskt intresse.

Typ	Antal
Härd (inkl. kokgrop)	9
Stolphål	7 (+ 1 störhål)
Lager	2
Ränna	1
Stenrad	1

Tabell 1.
Sammanställning av dokumenterade anläggningar inom utredningsområdet.

HÄRDAR OCH KOKGROP

Begreppen härd, grophärd och kokgrop används i föreliggande text på följande sätt:

- Härd syftar till en grund eldstad som innehåller kol och/eller sot och enstaka inslag av skärvsten. Härdar har en flack profil som inte överstiger 0,15 meter.
- En grophärd däremot är tydligt nedgrävd med ett djup som överstiger 0,15 meter och innehåller rikligt med kol och sot.
- Kokgropen är liksom grophärden tydligt nedgrävd, men den innehåller en mindre mängd kol och sot och en större kvantitet skörbränd sten än grophärden.

Härdarna är inte undersökta och vi kan därför inte avgöra om de handlar om nedgrävningar (grophärd) eller mer grunda eldstäder (härd). Därför har vi valt att använda oss av begreppet härd utifrån hur anläggningens fyllning. Av de härdar som påträffades var de flesta avlånga och mätte runt 0,8–1,5×0,4–0,9 meter. En härdbotten dokumenterades som rund med en diameter på 0,3 meter. Härdarna innehöll rikligt med kol blandat med lera och enstaka skörbränd och/eller skärvig sten. De låg mot den sterila moränen eller i kulturlager A288. Av de sammanlagt nio härdarna har en anläggning tolkats som en kokgrop då den delvis var täckt med lera och innehöll en större mängd skörbränd sten. Inget kol var synligt i fyllningen. Kokgropen var närmast rund med en diameter på omkring 0,9 meter. Vissa härdar är inte avgränsade utan fortsätter utanför schakten.



Figur 9 (ovan). Stolphål A336. Foto från väster.



Figur 10 (till höger). Härd A401 fotad från väster.

STOLPHÅL

Sammanlagt påträffades sju stolphål vid schaktningen. De flesta stolphålen var kraftiga och flera hade stenskoning vilket indikerar att de hållit upp något kraftigt och kan ha ingått i en byggnad eller annan kraftig konstruktion. De mätte från 0,3 meter i diameter till 1,5 meter. Formen var antingen rundad eller avlång och i ett av fallen dubbelstolpad, med mått från 0,4×0,5 till 1,5×0,5–0,6 meter. De flesta stolphålen hade en fyllning av gråbrun lerig silt som liknade lager A288. Vissa anläggningar är inte avgränsade utan fortsätter utanför schakten.

STENRAD

I schakt OS200 påträffades en stenrad (A410) som löpte över schaktet i nordvästlig-sydöstlig riktning. Stenraden var 0,3 meter bred och bestod av kantiga stenar i storleken 0,05–0,2 meter. Stenraden låg i lager A414.

LAGER

I flera schakt (OS242, OS246, OS250, OS270) i västslätten noterades ett gråbrunt lager av sandig silt med fnyk av bränd lera, enstaka bitar lerklining med pinnavtryck och kolfragment (A288). I lagret fanns också enstaka smuliga fragment av skörbränd sten.

I den södra änden av utredningsområdet, i schakt OS200, påträffades ett lager (A414) som bestod av mörkbrun, humös, sandig silt med fnyk av bränd lera. En provruta grävdes genom lagret vilken visade att lagret var upp till 0,3 meter tjockt. Lagret var tjockast i sydslätten för att tunna ut och försvinna helt på impedimentets topp.



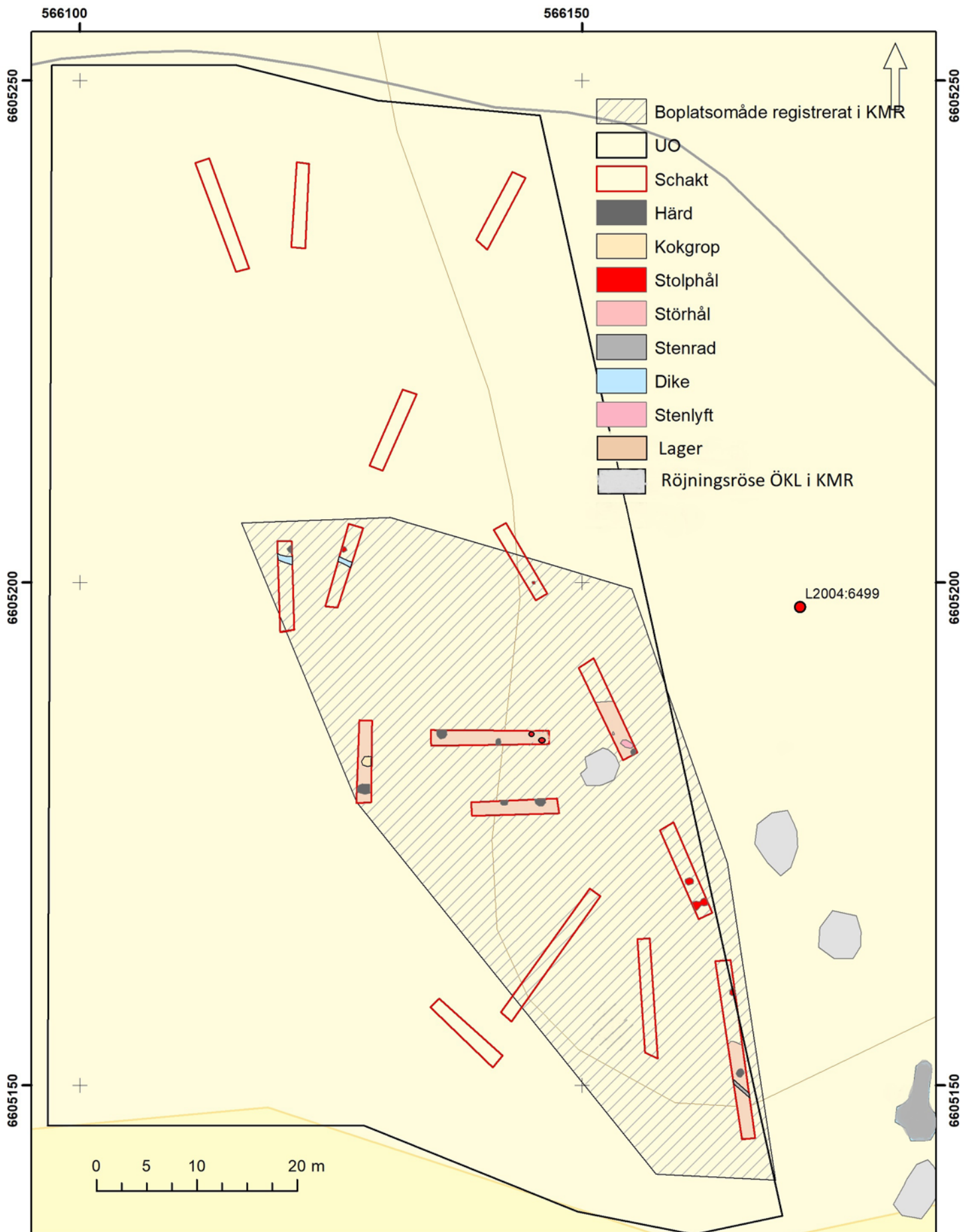
Figur 11. Stenfri, röjd yta. Foto från söder.

Utöver boplatsslämningarna påträffades spår av sentida brukning i form av ett stenlyft (A356) med matjord och ett dike (A289). Diket var synligt i två schakt och löpte i nordväst-sydöstlig riktning. Dikets placering stämmer överens med ett öppet dike synligt på flygfoton från 1960-talet.

De stensamlingar som mättes in inom och strax intill utredningsområdet har tolkats som röjningsrösen (A418, A426, A436, A467). På flygfoton över området syns stentomma ytor runt rösena. Rösena har troligen röjts för åkerbruk. I samma område fanns en stenrad (A448) som troligen även den hör till sentida åkerbruk. Marken har brukats som åkermark in i modern tid.



Figur 12. Stenrad A448. Foto från norr.



Figur 13. Plan som visar den i KMR registrerade boplatssytan. Skala 1:500.

TOLKNING

De påträffade lämningarna ligger i en rik brons- och järnåldersbygd med lämningar såsom hägnader, hägnadssystem, skärvtenshögar, hållristningar, rösen, stensättningar, högar och gravfält. De lämningar som framkom vid utredningen är inte daterade men stämmer väl in i en brons- och äldre järnåldersmiljö.

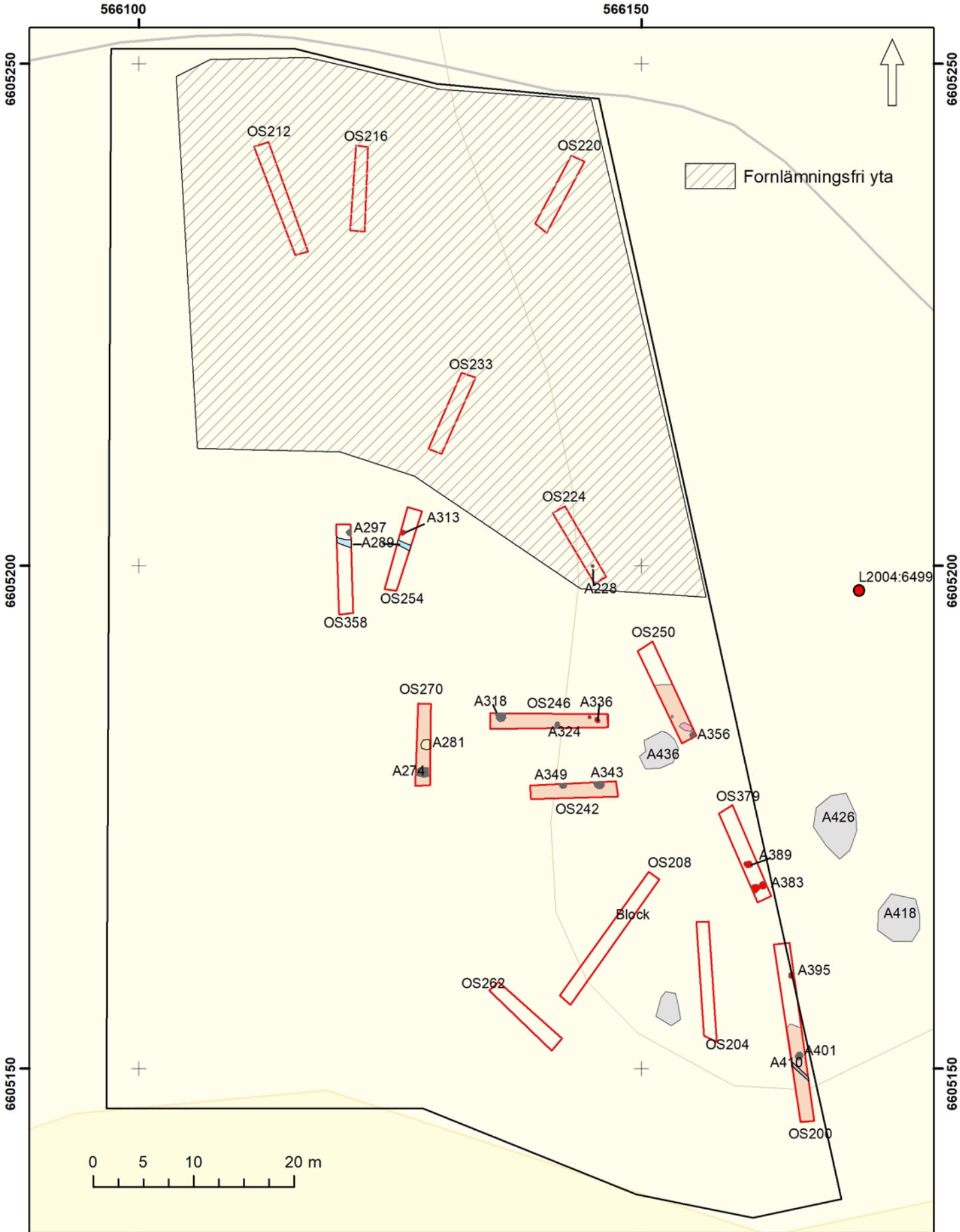
Härdar och kokgropar förekommer i samband med boplatser och gravfält, men även ensamliggande och i grupper utan anknytning till någon samtida boplatz. Inom arkeologin finns olika diskussioner och tolkningar kring dessa härdområden. Förutom de mest elementära tolkningarna som grundar sig i behovet av värme, ljus och matlagning finns teorier om att de representerar samlingsplatser i djurhållningssystem och/eller att de utgör gränsmarkörer, eller kan vara spår av kultiska/religiösa aktiviteter (Helander 2017:12f och där anförd litteratur).

Trots att inga konstruktioner kunde konstateras i schakten tyder storleken på stolphålen tillsammans med fynden av lerklining med pinnavtryk (från lager A288 och A401) att stolparna burit upp en vägg eller takkonstruktion och de ingår i en eller flera byggnader.

UTVÄRDERING AV RESULTATEN

i förhållande till undersökningsplanen

Utredningens syfte var att ta reda på om fornlämningar skulle komma att beröras av det planerade arbetsföretaget. Utredningen syftade också till att hitta en tillräckligt stor, fornlämningsfri yta för nybyggnation inom utredningsområdet. Ett område med förhistoriska lämningar har konstaterats inom utredningsområdet vilket har registrerats i KMR. Uppdraget har följt uppställd undersökningsplan och kostnadsberäkning med undantag för tidsplanen. Rapporten blev inte färdigställd inom de tre månader som angivits i undersökningsplanen.



Figur 14. Fornlämningsfri yta. Skala 1:500.

TEKNISKA och ADMINISTRATIVA UPPGIFTER

Län	Västmanland
Kommun	Hallstahammar
Landskap	Västmanland
Socken	Kolbäck
Fastighet	Bolunda 3:4
Lämningsnummer	L2024:171
Lämningsstyp	Boplatslämningar
Datering	Förhistorisk
Typ av undersökning	Utredning etapp 1 och 2
Länsstyrelsens beslutsdatum	2023-06-26
Länsstyrelsens diarienummer	431-2121-2023
Ärendenummer i Fornreg	202300862
Arkeologgruppens projektnummer	P23035
Projektledning	Annica Ramström
Personal	Ebba Knabe, Erica Strengbom
Undersökningstid	2023-0912 till 2023-09-13
Undersökt yta	167 m ²
Inmätningsteknik	RTK -GPS
Koordinatsystem	SWEREF 99TM
Läge och koordinater	X 6505150 Y 566150 Ekonomiska kartan Sörstafors, 11G1e64
Höjdsystem	RH 2000
Arkiv	Arkivmaterial förvaras tillsvidare hos Arkeologgruppen.
Digitalt arkiv	Digitalt material förvaras tillsvidare hos Arkeologgruppen.
Fynd	Inga fynd tillvaratogs.

REFERENSER

- Emanuelsson, M., Gatti, C., Harrysson, I., Larsson, B., Runesson, H., Vinberg, A., Ählström, J. 2023. *E18 Köping–Västjädra Södra sidan*. Arkeologisk förundersökning I. Köpings, Munktorps, Kolbäcks, Svedvi och Dingtuna socknar Köpings, Hallstahammars och Västerås kommuner Västmanlands län. Stiftelsen Kulturmiljövård 2023:55.
- Helander, A. 2017. *Härdområde i Grebo Härdar och kokgropar från yngre romersk järnålder*. Arkeologerna Statens historiska museer. Rapport 2017:48.

Historiskt kartmaterial

- RIKETS ALLMÄNNA KARTVERKS ARKIV
Häradsekonomiska kartan 1905-1911- J112-73-5
Ekonomiska kartan 1964 J133-11G1e64
- LANTMÄTERIMYNDIGHETERNAS ARKIV
Gränsbestämning Laga skifte 1858. J-kob-132

Webbmaterial

- <https://ortnamnsregistret.isof.se/240117>
<https://app.raa.se/open/fornsok/240117>

FÖRTECKNING ÖVER FIGURER

- Figur 1. Översiktsplan med platsen för utredningen markerad i svart. Skala 1:50 000 med infällning i skala 1:1 000 000. 3*
- Figur 2. Fornlämningsmiljön kring Bolunda. Skala 1:10 000.*
- Figur 3. Röse L2004:6028. Foto från norr.*
- Figur 4. Utsnitt ur laga skifteskartan 1858 med utredningsområdet inom svart oval. Ej till skala.*
- Figur 5. Block med skålgropar L2004:6499. Skålgroparna har markerats med vita kanter. Foto från sydväst.*
- Figur 6. Plan över schakt och anläggningar. Skala 1:500.*
- Figur 7. Plan över inmätta anläggningar och lager. Skala 1:300.*
- Figur 8. Stolphål A336. Foto från väster.*
- Figur 9. Härd A401 fotad från väster.*
- Figur 10. Stenfri, röjd yta. Foto från söder.*
- Figur 11. Stensträng A448 foto från norr.*
- Figur 12. Plan som visar den i KMR registrerade boplatsytan. Skala 1:500.*

FÖRTECKNING ÖVER BILAGOR

- Bilaga 1. Schakttabell*
Bilaga 2. Anläggningstabell

Bilaga 1. Schakttabell

Snr	Längd/m	Bredd/m	Djup/höjd/m	Beskrivning	Övrigt
200	18	1,5	0,3-0,6	Veg skikt 0,1 m Ploglager 0,1 m Kulturlager 0,4 m Undergrund grusig/blockig morän	A xx lager A401 Hård A410 Stenrad
204	15	1,5	0,4	Veg skikt 0,1 m Matjord 0,2 m Undergrund grusig blockig morän	Inget av arkeologiskt intresse
212	12	1,5	0,2-0,4	Veg skikt 0,1 m Ploglager 0,1-0,3 m Undergrund brun lerig silt med en del stenar	Inget av arkeologiskt intresse
216	9	1,5	0,25-0,35	Veg skikt 0,1 m Ploglager 0,15-0,25 m Undergrund ljusbrun lerig silt	Tegel i ploglagret
220	9	1,5	0,3	Vegskikt 0,1 Ploglager 0,15-0,2 m Undergrund ljusbrun lerig silt	Tegel noterades i ploglagret
224	9	1,5	0,4	Vegskikt 0,1 Ploglager 0,2-0,3	Tegel i ploglagret
233	10	1,5	0,4	Vegskikt 0,1 m Ploglager 0,2-0,3 m Undergrund Flammig gråbrun lerig silt	
242	10	1,5	0,5- 0,6	Vegskikt 0,1 m Ploglager 0,3-0,4 m Kulturlager med bränd lera 0,05 m	Kulturlager i hela schaktet med hårdar oc stolphål A343, A348 i Provvruta grävdes genom lagret
246	12	1,5	0,3	Vegskikt 0,1 m Ploglager 0,15 m Undergrund Beige flammig lerig silt	Hårdar, stolphål o bränd lera
250	11	1,5	0,4	Vegskikt 0,1 m Ploglager 0,15-0,25 m Undergrundbeige flammig lerig silt	
254	9	1,5	0,4	Vegskikt 0,1 m Ploglager 0,2-0,3 m Undergrund brungrå flammig lerig silt	Hårdar och stolphål
258	10	1,5	0,5	Vegskikt 0,1 m Ploglager 0,3-0,4 m Undergrund flammig brungrå lerig silt	Stolphål och ett dike
262	10	1,5	0,1	Moränsläpp med stenblock direkt under gräs.	
270	9	1,5	0,4	Vegskikt 0,1 m Ploglager 0,2 m Kulturlager 0,07-0,1 m Undergrund gråbrun lerig silt	Kulturlager m bränd lera och lerklining?
379	9	1,5	0,4	Vegskikt 0,1 m Ploglager 0,15-0,25 m Undergrund brun sandig - silt-lerig silt	stolphål

Bilaga 2. Anläggningstabell

Anr	Typ	Längd/m	Bredd/m	Djup/m	Beskrivning	Övrigt
274	Härd	1,5 min	0,9		Härd i kulturlager (A288) med skörbränd sten och kol, fortsätter in i schaktkant	
281	Kokgrop	1,0	0,9		Kokgrop täckt med ljusbrun lerig silt. Skärsten men inget kol Ligger i kulturlager A288	
288	Lager	9 min	1,5 min	0,07-0,10	Gråbrun lerig silt med fragment av bränd lera och lerklining(?). fortsätter utanför schaktet	Provgrop
289	Dike		0,7	0,10	Botten av dike i so-NV	Sektion grävd
297	Härdbotten	0,6	0,3	0,03	Härdbotten fortsätter in i schaktvägg. Kol och grå siltig lera	Undersökt till hälften
307	Ränna	0,9	0,4		Fylld med gråbrun lerig silt, liknar lager A288.	
313	Stolphål?	0,4			Stolphål med skörbrända skoningsstenar. Kol i norra delen	
318	Härd	1,2	0,7		Fortsätter in i norra schaktkanten. Rikligt med kol och skörbrända stenar	
324	Härdbotten	0,6 min	0,45		Härdrest fortsätter in i södra schaktväggen	
330	Stolphål	0,4			Fylld med gråbrun lerig silt	
336	Stolphål	0,6	0,5	0,15	Stenskott fyllning gråbrun lerig silt med bränd lera i södra kanten.	Undersökt till hälften
343	Härd	0,8 min	0,5		Fortsätter in i norra schaktkanten. Gråbrun lerig silt med bränd lera skörbränd sten och kolfnyk.	
349	Härd	1,0	0,4		Fortsätter in i norra schaktkanten. Gråbrun lerig silt med kol och skörbränd sten	
356	Stenlyft?				Fylld med matjord	
365	Härdrest	0,3			Gråbrun lerig silt med kol	
372	Störhål	0,1				
383	Stolphål	1,5	0,6		Dubbelstolphål? Fortsätter i båda schaktkanter	
389	Stolphål	0,7			Möjligen dubbelstolphål	
395	Stolphål	0,7	0,5		Stenskott fortsätter in i östra schaktväggen	
401	Härd	0,8	0,5		Gråbrun lerig silt med kol, skörbrända stenar och bränd lera	
410	Stenrad	1,9	0,3		I SÖ NV riktning 0,15-0,5 m stora stenar. Bränd lera noteras intill stenraden	
418	Röjningsröse	5	4		0,4-0,6 m stora stenar kring 3 markfasta block	
426	Röjningsröse	4	5		0,3-0,8 m stora stenar kring flera markfasta block	
436	Röjningsröse	4	3		0,3-0,5 m stora stenar kring två markfasta block	
448	Stenrad	10	1-1,5		Tvåradig kring markfasta block stenar i storlek 0,4-0,7 m	
467	Röjningsröse	5	4		0,3-0,7 m stora stenar kring markfast block	

Arkeologgruppen AB

RAPPORT 2024:07

