

Utredning i åkermark i utkanten av Söderköping

Söderköping 2:1
Drothems & Söderköpings socknar
Söderköpings kommun
Östergötlands län
Östergötland
Rasmus Ohlsson



ARKEOLOGGRUPPEN I ÖREBRO AB

Radiatorvägen 11, 702 27 Örebro

Telefon 019-609 04 10

www.arkeologgruppen.se

arkeologgruppen@arkeologgruppen.se

Översigtskarta över Östergötland län med platsen
för utredningen markerad i rött.



© 2023 Arkeologgruppen AB
Arkeologgruppen rapport 2023:41
Lst dnr 431-11510-2020

Författare	Rasmus Ohlsson
Kvalitetsgranskning	Annica Ramström
Grafisk form	Nina Balknäs
Omslagsfoto	Schaktmassor i motljus inne på utredningsområdet.
Foto	Arkeologgruppen AB om inte annat anges i figurtexten.

Upphovsrätt, om inget annat anges, enligt Creative Commons licens CC BY.
Villkor finns tillgängliga på <http://creativecommons.org/licenses/by/4.0/deed.sv>

Fastighetskartan: © Lantmäteriet Dnr: R50223371_200001

Terrängkartan, samt GSD-Översiktskartan: Lantmäteriet (CC0)



ARKEOLOGGRUPPEN AB RAPPORT 2023:41

ARKEOLOGISK UTREDNING ETAPP 2

Utredning i åkermark i utkanten av Söderköping

Söderköping 2:1
Drothems & Söderköpings socknar
Söderköpings kommun
Östergötlands län
Östergötland

Rasmus Ohlsson

Lst dnr 431-11510-2020

INNEHÅLLSFÖRTECKNING

Sammanfattning	5
Inledning	5
Bakgrund och kulturmiljö	7
Syfte och målgrupper	9
Metod och genomförande	9
Resultat	11
Utvärdering av resultaten i förhållande till undersökningsplanen	12
Tekniska och administrativa uppgifter	13
Referenser	14
Förteckning över figurer	14
Förteckning över bilagor	14
Bilagor	15
<i>Bilaga 1. Schakttabell</i>	<i>15</i>



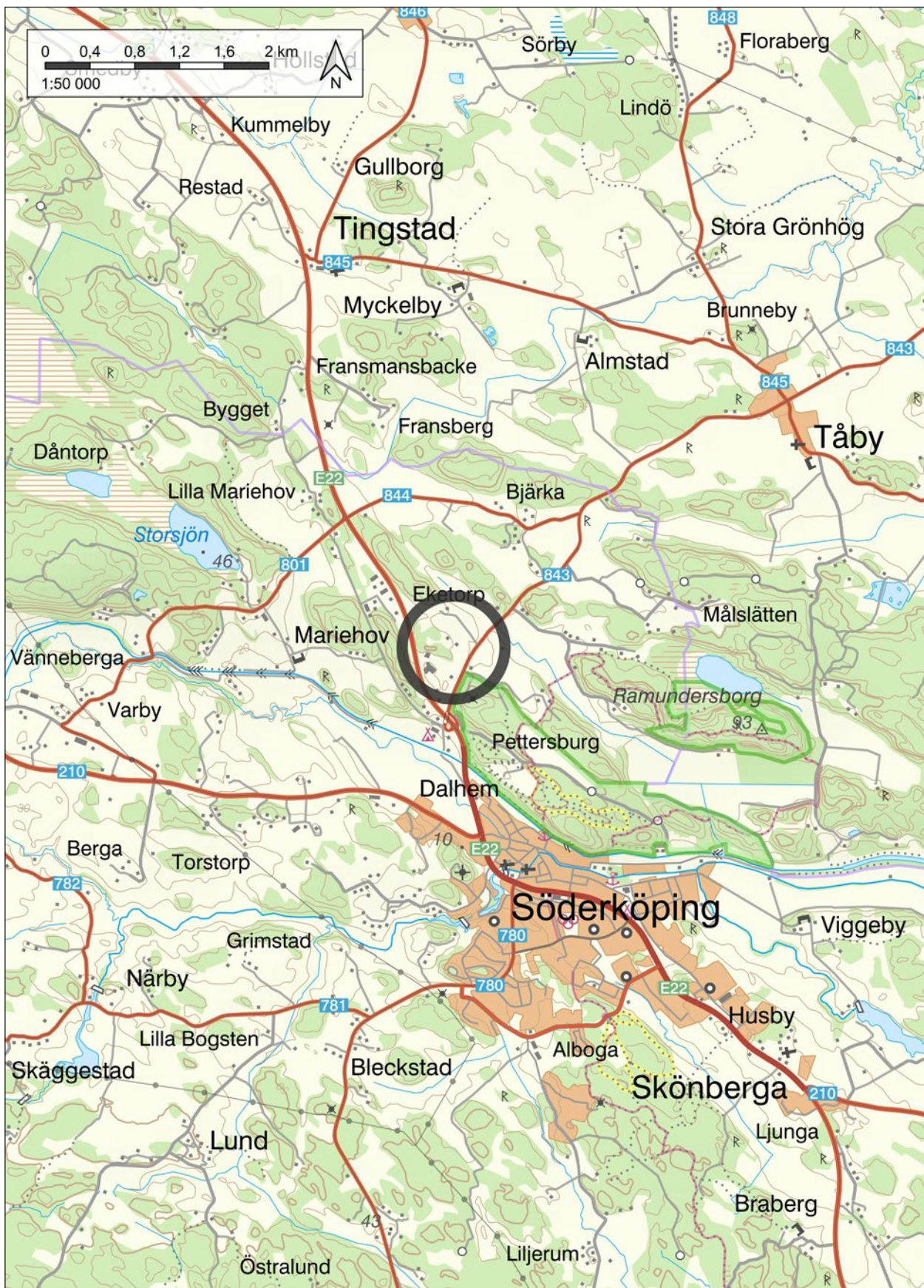
Figur 1. Översikt över området kring det aktuella utredningsområdet, vilket är markerat med svart cirkel. Skala 1:250 000.

SAMMANFATTNING

I samband med Söderköping kommuns arbete med en detaljplan för fastigheten Söderköping 2:1 utförde Arkeologgruppen en arkeologisk utredning etapp 2 inom området. Utredningen utfördes genom sökschaktning och totalt grävdes 17 schakt. Ingenting av arkeologiskt intresse påträffades.

INLEDNING

Under hösten år 2023 utförde Arkeologgruppen en arkeologisk utredning etapp 2 inom fastigheten Söderköping 2:1 i Söderköpings kommun. Utredningen genomfördes i och med Söderköpings kommuns arbete med en detaljplan för möjliggörandet för industri- och verksamhetsmark. Utredningen utfördes av arkeologerna Sabina Larsson och Rasmus Ohlsson. Beslutande i ärendet var Länsstyrelsen i Östergötland och Söderköpings kommun bar kostnadsansvaret.

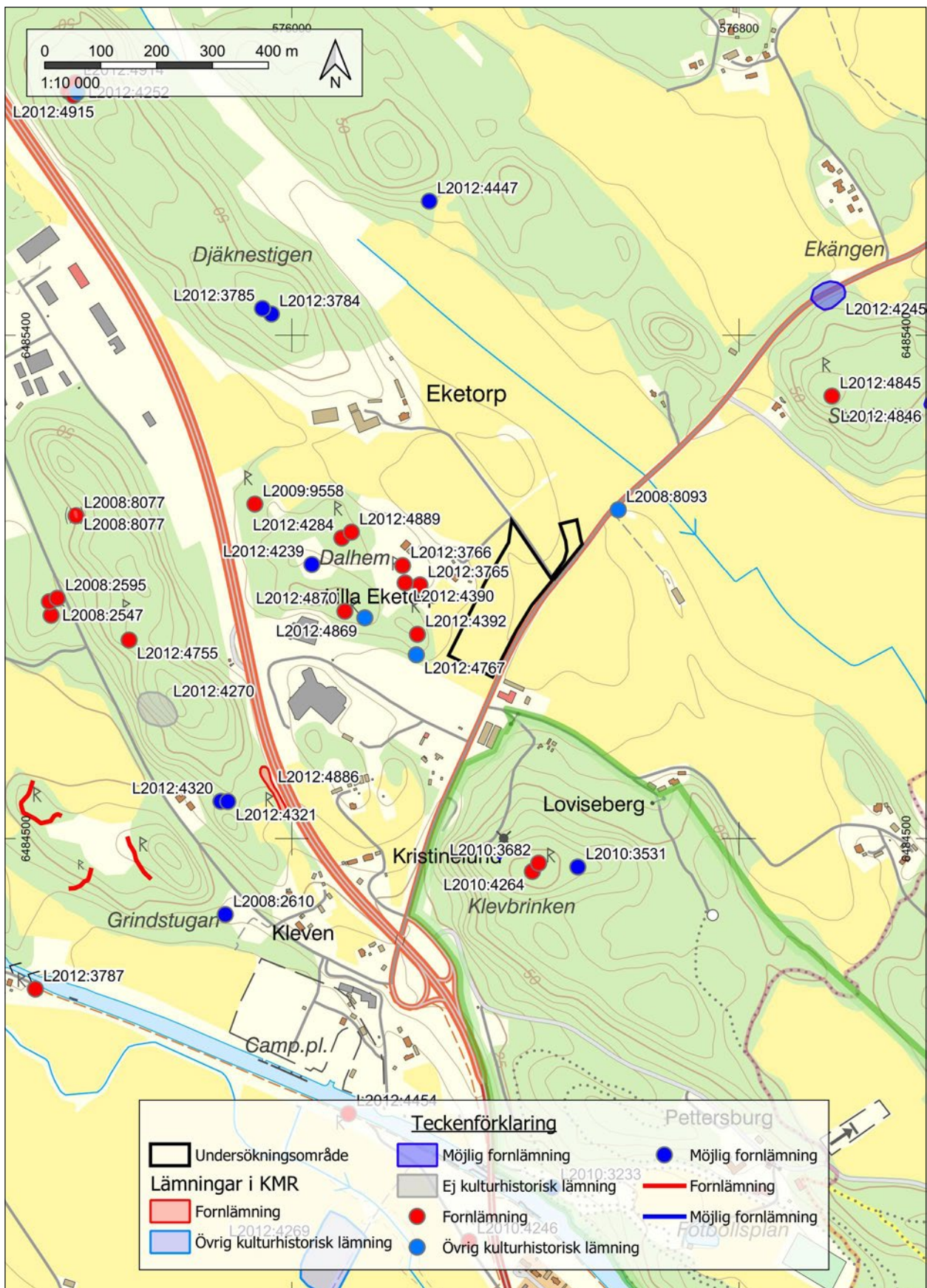


Figur 2. Karta över området runt Söderköping med utredningsområdet markerat med svart cirkel. Skala 1:50 000.

BAKGRUND och KULTURMILJÖ

Utredningsområdet ligger ungefär två kilometer norr om Söderköping, i en östsluttning nedanför Lilla Eketorp, i ett utpräglat åkerlandskap. Idag används marken som åkermark och har så gjort sedan åtminstone år 1692 sett till det historiska kartmaterialet, där marken går att följa inom Eketorps ägor (REG 05-dro-3). Området ligger direkt öster om en skogbevuxen höjd. Åkermarken runt om Söderköping utgör ett sprickdalslandskap. Söderköping är belagt i de skriftliga källorna från 1200-talet. Namnet har innebörden "det södra Köping" eller "den södra handelsplatsen" (Wahlberg 2003:310). Staden växte sig stor och blev en viktig hamnstad under medeltiden för att sedan ha en fortsatt viktig roll inom handeln in i 1600-talet. Under det århundradet skulle staden dock förlora sin betydelse som hamnstad och det dröjde till 1800-talet innan den skulle uppleva någon betydande tillväxt igen (Söderköping 2023).

Fornlämningsområdet runt om utredningsområdet är rikt. Det finns lämningar från samtliga perioder, men närområdet är främst präglat av ett järnålderslandskap i form av gravar och torplämningar från historisk tid. Lämningsarna är koncentrerade till höjderna som sticker upp ur åkerlandskapet och flertalet ligger väster om utredningsområdet. Direkt väster om utredningsområdet ligger flertalet ensamliggande gravar i form av högar och stensättningar (L2012:3766, L2012:4390, L2012:3765, L2012:4392, L2012:4869, L2012:4870, L2012:4284, L2012:4889) och lämningar efter torpet Dalhem (L2012:4239). På höjden direkt väster om utredningsområdet har även fragment av en skaft-hålsyxa påträffats (L2012:4767). På höjdens västra sluttning, intill vägen från Söderköping, ligger rester efter ett torp (L2009:9558) som förundersöktes av Societas Archaeologica Upsaliensis (Berg et al. 2018) år 2017 (KMR).



Figur 3. Fornlämningsområdet runt utredningsområdet. Platsen för den arkeologiska utredningen markerad med svart. Skala 1:10 000.

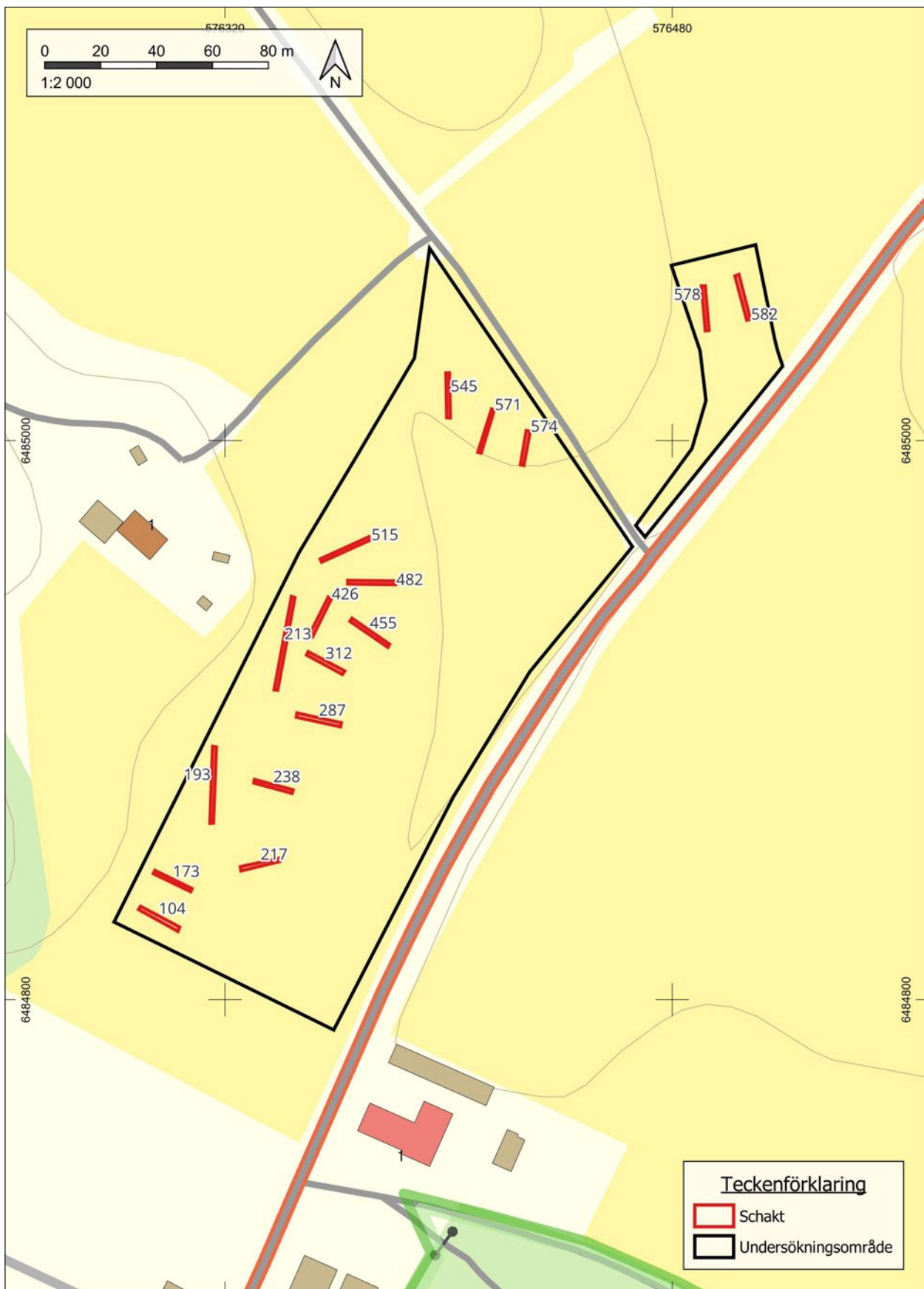
SYFTE och MÅLGRUPPER

Syftet med den arkeologiska utredningen var att ta reda på om fornlämningar berörs av planerat arbetsföretag samt att preliminärt avgränsa nyupptäckta fornlämningar inom utredningsområdet. Resultaten från utredningen ska kunna användas vid Länsstyrelsens fortsatta tillståndsprövning och utgöra underlag inför eventuella kommande arkeologiska åtgärder. Resultaten ska också kunna användas som underlag i företagarens planering.

Utredningens målgrupper var främst Länsstyrelsen och Söderköpings kommun. Resultaten ska även kunna användas av undersökare vid upprättande av undersökningsplan för en arkeologisk förundersökning eller undersökning.

METOD och GENOMFÖRANDE

Den arkeologiska utredningen utfördes genom sökschaktning med grävmaskin på de högre liggande områden som avgjordes ha störst potential för fynd av fornlämningar. Totalt grävdes 17 schakt med längd på 14–36 meter, bredd på 1,3 meter och djup på 0,3–0,4 meter. Utredningsområdet bestod av två områden åtskilda av en väg. I det större, sydvästra området, grävdes 15 schakt och i det mindre, nordöstliga området, grävdes två schakt (se figur 4). Schakten mättes in med RTK-GPS i koordinatsystemet SWEREF 99TM samt dokumenterades skriftligt och fotograferades i applikationen Arkeo. Efter utredningen lades schakten igen.



Figur 4. Schaktplan över utredningsområdet. Skala 1:2 000.

RESULTAT

Samtliga schakt grävdes i åkermark och det översta lagret bestod av 0,2–0,35 meter matjord, bitvis innehållandes ett fåtal keramikfragment, kritpipor och enstaka fragment av tegelkross. De utgjordes av spridda fynd liggandes omrörda i matjorden och tillvaratogs inte. Centralt i den sydvästra ytan påträffades flertalet spridda stenar i schakt 426, vilka troligen kommer från en äldre lada som har stått på platsen. Ladan är synlig på flygbilder från åren 1960 och 1975 (Lantmäteriet). Utöver de spridda stenarna påträffades inga rester efter någon husgrund. Under matjorden framkom lerig, steril undergrund i samtliga schakt. Ingenting av arkeologiskt intresse påträffades.



Figur 5. Schakt 217 efter avbaning av matjord. Foto från väster.



Figur 6. Drönarfoto över den sydvästra delen av utredningsområdet efter igenläggning av schakten. Foto från nordöst.

UTVÄRDERING AV RESULTATEN

i förhållande till undersökningsplanen

Den arkeologiska utredningens syfte var att ta reda på om fornlämningar berörs av planerat arbetsföretag samt att preliminärt avgränsa nyupptäckta fornlämningar inom utredningsområdet. Inga fornlämningar påträffades inom utredningsområdet och ingenting av arkeologiskt intresse framkom.

TEKNISKA och ADMINISTRATIVA UPPGIFTER

Län	Östergötland
Kommun	Söderköpings kommun
Landskap	Östergötland
Socken	Drothems & Söderköpings socknar
Fastighet	Söderköping 2:1
Lämningsnummer	–
Lämningstyp	–
Datering	–
Typ av undersökning	Arkeologisk utredning etapp 2
Länsstyrelsens beslutsdatum	2020-09-27 (förnyat 2023-03-09) med tilläggsbeslut 2023-04-28
Länsstyrelsens diarienummer	431-11510-2020
Ärendenummer i Fornreg	202100171
Arkeologgruppens projektnummer	P20058
Projektledning	Sabina Larsson
Personal	Rasmus Ohlsson
Undersökningstid	2023-11-06–2023-11-07
Undersökt yta	380 m ²
Inmätningsteknik	RTK GPS
Koordinatsystem	SWEREF 99TM
Höjdsystem	RH 2000
Arkiv	Arkivmaterial förvaras tillsvidare hos Arkeologgruppen AB.
Digitalt arkiv	Digitala data förvaras tillsvidare hos Arkeologgruppen AB.
Fynd	Inga fynd påträffades vid utredningen.

REFERENSER

- Berg, P., Celin, U., Lundin, J. & Westrin, K. 2018. *Förbifart Söderköping – Gravar, torp och boplatser*, Arkeologisk förundersökning, Fornlämningar Drothem 76:1, Drothem 77:1, Drothem 85:1–2, Drothem 347, Fastigheterna Högby 1:108 och Kolstad 1:1, Drothem, Skönberga och Söderköping socknar, Söderköpings kommun, Östergötland. SAU rapport 2018:21. Societas Archaeologica Upsaliensis.
- Kulturmiljöregistret (KMR). Riksantikvarieämbetet.
<https://app.raa.se/open/fornsok/> [2023-11-20].
- Lantmäteriet. <https://www.lantmateriet.se/sv/> [2023-11-20].
- Söderköping 2023. Söderköpings historia.
<https://www.soderkoping.se/kultur-fritid/soderkopings-historia/> [2023-11-20].
- Wahlberg, M. (red.). 2003. Svenskt ortnamnslexikon. Uppsala: Språk- och folkminnesinstitutet (SOFI).

Arkivmaterial

LANTMÄTERIMYNDIGHETERNAS ARKIV (RAK)
RAK 05-dro-3. Arealavmätning från år 1692

FÖRTECKNING ÖVER FIGURER

- Figur 1. Översikt över området kring det aktuella utredningsområdet, vilket är markerat med svart cirkel. Skala 1:250 000.*
- Figur 2. Karta över området runt Söderköping med utredningsområdet markerat med svart cirkel. Skala 1:50 000.*
- Figur 3. Fornlämningsområdet runt utredningsområdet. Platsen för den arkeologiska utredningen markerad med svart. Skala 1:10 000.*
- Figur 4. Schaktplan över utredningsområdet. Skala 1:2000.*
- Figur 5. Schakt 217 efter avbaning av matjord. Foto från väster.*
- Figur 6. Drönarfoto över den sydvästra delen av utredningsområdet efter igenläggning av schakten. Foto från nordöst.*

FÖRTECKNING ÖVER BILAGOR

Bilaga 1. Schakttabell

BILAGOR

Bilaga 1. Schakttabell

Snr	Storlek/m	Djup/m	Beskrivning	Anläggning
104	18x1,3	0,4	Lerig åker med 0,25–0,35 m matjord över undergrund av ljusbrun lera.	–
173	18x1,3	0,4	Åkermark med 0,25–0,35 m matjord över undergrund av gråbrun lera.	–
193	30x1,3	0,4	Åkermark med 0,3 m matjord över undergrund av gråbrun lera. Enstaka fynd av kritpipa och porslin i matjorden.	–
213	36x1,3	0,4	Åkermark med 0,35 m matjord över undergrund av gråbrun lera. Stenigt där marken var som högst.	–
217	16x1,3	0,4	Åkermark med 0,35 m matjord över undergrund av gråbrun lera.	–
238	15x1,3	0,35	Åkermark med 0,3 m matjord över undergrund av gråbrun lera.	–
284	17x1,3	0,3	Åkermark med 0,25 m matjord över undergrund av gråbrun lera.	–
312	15x1,3	0,35	Åkermark med 0,3 m matjord över undergrund av gråbrun lera.	–
426	15x1,3	0,3	Åkermark med 0,2 m matjord över undergrund av gråbrun siltig lera. Flertalet stenar spridda i schaktet, troligen från den äldre ladans syll. Ingen husgrund påträffades utöver de spridda stenarna. Inga fynd, ladan sentida.	–
455	19x1,3	0,4	Åkermark med 0,2–0,3 m matjord över undergrund av gråbrun lera.	–
482	19x1,3	0,4	Åkermark med 0,3 m matjord över undergrund av gråbrun lera.	–
515	20x1,3	0,35	Åkermark med 0,3 m matjord över undergrund av gråbrun lera.	–
545	17x1,3	0,3	Åkermark med 0,25 m matjord över undergrund av gråbrun lera.	–
571	18x1,3	0,3	Åkermark med 0,2 m matjord över undergrund av gråbrun lera.	–
574	14x1,3	0,3	Åkermark med 0,2 m matjord över undergrund av gråbrun lera.	–
578	18x1,3	0,3	0,3 matjord, i botten gråbrun lera. Enstaka tegelkross i matjorden, annars rent.	–
582	17x1,3	0,3	Åkermark med 0,25 m matjord över undergrund av gråbrun lera.	–

Arkeologgruppen AB

RAPPORT 2023:41

