

# Schaktningsövervakning på Strandgatan i Södertälje

L2015:3458

Telge 1:1

Södertälje socken och kommun

Stockholms län

Södermanland

Rasmus Ohlsson



ARKEOLOGGRUPPEN I ÖREBRO AB  
Radiatorvägen 11, 702 27 Örebro  
Telefon 019-609 04 10  
www.arkeologgruppen.se  
arkeologgruppen@arkeologgruppen.se

---

*Översiktskarta över Sverige med  
Södermanlands län markerat i rött.*



© 2024 Arkeologgruppen AB  
Arkeologgruppen rapport 2024:13  
Lst dnr 431-5227-2023

Författare Rasmus Ohlsson  
Kvalitetsgranskning Sabina Larsson

Grafisk form Nina Balknäs  
Omslagsfoto Marenplan efter igenläggning av schaktet.  
Foto Arkeologgruppen AB om inte annat anges i figurtexten.

Upphovsrätt, om inget annat anges, enligt Creative Commons licens CC BY.  
Villkor finns tillgängliga på <http://creativecommons.org/licenses/by/4.0/deed.sv>

Fastighetskartan: © Lantmäteriet Dnr: R50223371\_200001

Terrängkartan, samt GSD-Översiktskartan: Lantmäteriet (CC0)



ARKEOLOGGRUPPEN AB RAPPORT 2024:13

ARKEOLOGISK UNDERSÖKNING  
I FORM AV SCHAKTNINGSÖVERVAKNING

# Schaktningsövervakning på Strandgatan i Södertälje

L2015:3458

Telge 1:1

Södertälje socken och kommun

Stockholms län

Södermanland

Rasmus Ohlsson

Lst dnr 431-5227-2023



# INNEHÅLLSFÖRTECKNING

---

Sammanfattning .....	6
Inledning .....	6
Bakgrund och kulturmiljö.....	6
Tidigare arkeologiska undersökningar .....	8
Syfte och målgrupper.....	9
Metod och genomförande.....	9
Resultat och tolkning.....	11
Utvärdering av resultaten i förhållande till undersökningsplanen .....	12
Tekniska och administrativa uppgifter .....	13
Referenser .....	14
Figurförteckning.....	14
Bilagor .....	15
<i>Bilaga 1. Schakttabell .....</i>	<i>15</i>



Figur 1. Översiktskarta över delar av östra Mellansverige med Södertälje, där undersökningsområdet ligger, markerat med svart cirkel. Skala 1:1 000 000.



Figur 2. Översiktskarta över Södertälje. Undersökningsområdet markerat med svart cirkel. Skala 1:50 000.

## SAMMANFATTNING

---

I samband med schaktning för nya VA-ledningar och el-ledningar utförde Arkeologgruppen en arkeologisk undersökning i form av schaktningsövervakning längs Strandgatan och på Marenplan i Södertälje. Undersökningsområdet ligger inom Södertäljes stadslager, L2015:3458. Schaktet grävdes till ett djup av 0,7–1,7 meter. Vid schaktningen framkom ingenting av arkeologiskt intresse.

## INLEDNING

---

Under hösten 2023 utförde Arkeologgruppen en arkeologisk undersökning i form av schaktningsövervakning i samband med att Telge nät AB schaktade för nya, kommunala VA-ledningar och el-ledningar inom fastigheten Telge 1:1. Undersökningsområdet låg inom Södertäljes stadslager L2015:3458. Beslutande i ärendet var Länsstyrelsen i Stockholm och Telge nät AB bar kostnadsansvaret.

## BAKGRUND OCH KULTURMILJÖ

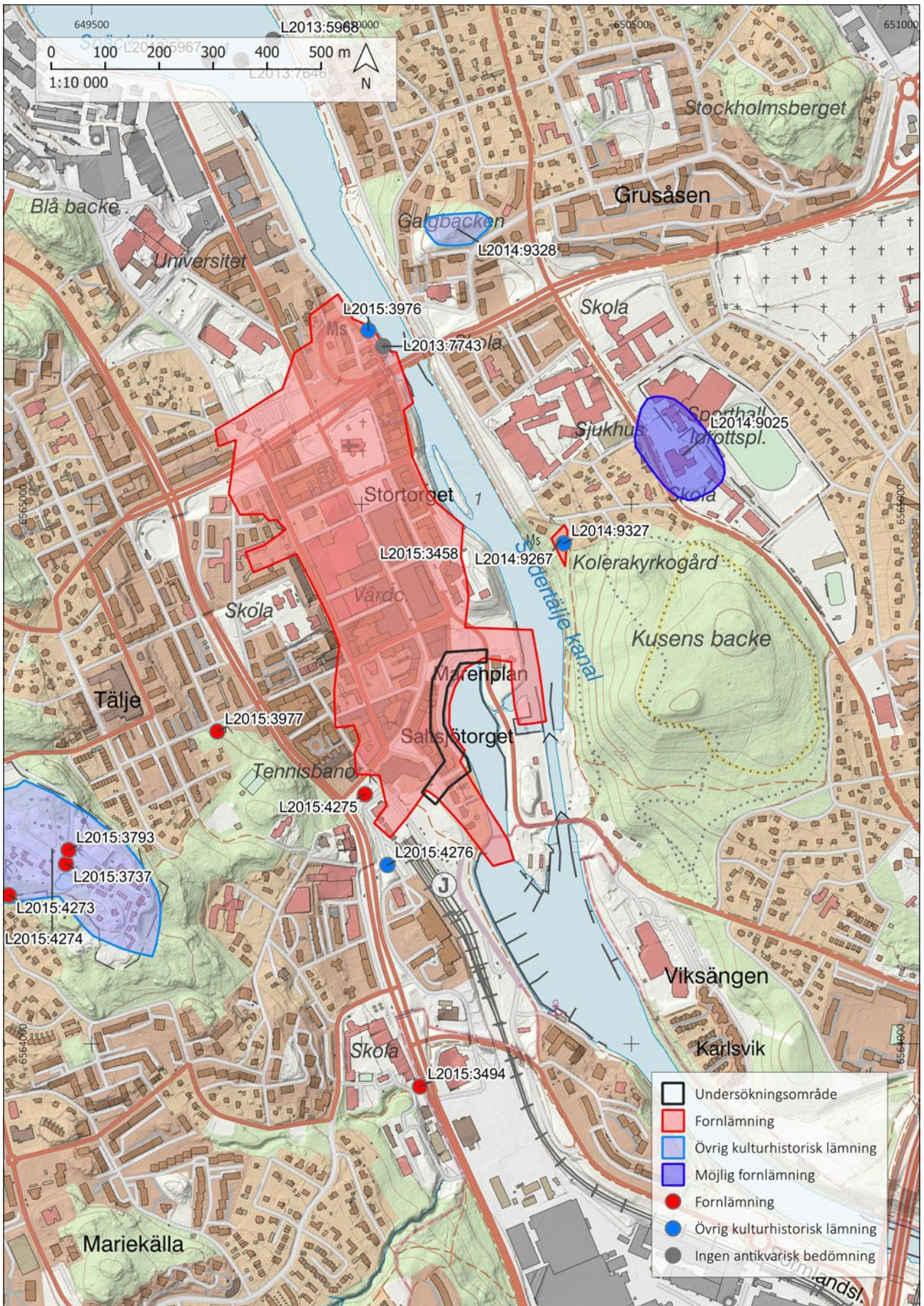
---

Inom ramen för föreliggande undersökning ryms endast en kort sammanfattning av den historiska bakgrunden och tidigare undersökningar i Södertälje. För en mer utförlig bakgrund hänvisas till Arkeologgruppens rapport om kvarteret Venus (Ramström & Strengbom 2016).

Södertälje ligger på platsen för en uppgrundad vattenväg från Östersjön till Mälaren. När uppgrundningen av farleden skedde är omdiskuterat men bör som senast ha skett runt år 1100. Läget har troligen varit av stor vikt för grundandet av Södertälje och staden har därför varit viktig för kommunikation längs både land- och vattenvägar. Platsen har varit bebodd sedan åtminstone yngre järnåldern och Tälje (Södertälje) blev under medeltiden en viktig stad till vilken flera kyrkliga och världsliga möten förlades. Under medeltiden omgavs staden av flertalet befästningar. Tälje blev tilldelad stadsprivilegier någon gång innan år 1378, då staden i ett brev omtalades som "oppidum Telgis", staden Tälje. Under Vasatiden kom Södertälje att tillhöra Hertig Karls hertigdöme. Stadens ekonomi blev starkare och dess hamnar kom att spela stor roll för riket (Ramström & Strengbom 2016 med där angiven litteratur).

Under senare århundraden drabbades staden av flertalet eldsvådor. År 1630 härjades nästan hela staden av brand och återuppbyggandet av staden underlättades genom skattelättnader. Stora delar av staden brann återigen ned redan år 1650. Ödeläggandet av staden innebar att den kunde byggas upp igen med en modern stadsplan. År 1719 brändes stora delar av staden i samband med rysshärjningarna, som även drabbade flera andra omkringliggande socknar.





Figur 3. Lämningar från Kulturmiljöregistret (KMR) runtom undersökningsområdet, som ligger inom stads- lagret L2015:3458. Skala 1:10 000.

En mindre brand ödelade ett tiotal fastigheter utefter Storgatan år 1800. Utöver bränderna drabbades Södertälje av pest i början av 1700-talet och en koleraepidemi i början av 1800-talet. Från år 1661 och framåt gjordes flertalet försök till kanaler för att reglera Mälarens vattenstånd. Vid mitten av 1800-talet fanns en, för den tiden modern kanal som kunde nyttjas enligt statsmaktens planer. Kanalen byggdes senare om under 1920-talet (Ramström & Strengbom 2016 med där angiven litteratur).

## Tidigare arkeologiska undersökningar

Flertalet mindre arkeologiska undersökningar har utförts i Södertälje, framför allt under 1970-talet och 1980-talet. Under senare år har mestadels mindre schaktningsövervakningar utförts, men även en arkeologisk undersökning av kvarteret Venus (Ramström & Strengbom 2016). Strax norr om föreliggande undersökningsområde påträffades år 1936 lämningarna av en båt vid grävning av Ekedalsgatan 6. Båten uppfattades att inte vara äldre än 100 år, men dess egentliga ålder fastställdes inte. Öster därom, inom Tälje 1:1, grävdes provgropar inom ramen för en större förundersökning år 2012 som även berörde kvarteren Spinnrocken, Venus, Garvaren, Lyran och Saturnus. Inom Tälje 1:1 påträffades inga arkeologiska lämningar. Väster om Strandgatan gjordes en schaktningsövervakning på Järnagatan år 2016. Där påträffades resterna efter tretton husgrunder och rester efter en kullstensläggning. De husgrunder som påträffades öster om gatan tillhörde de hus som revs vid byggandet av dagens bebyggelse, medan de väster om gatan var äldre. Vissa av husen kunde dateras till 1600-talet. Nära Järnagatan, på Saltsjötorget, hade tidigare en odaterad källare påträffats vid en schaktningskontroll år 1984 (Ramström & Strengbom 2016 med där angiven litteratur).

I samband med planering för nya kajer vid Marenplan i Södertälje utförde Västerviks museum år 2023 en marinarkeologisk förundersökning inom en yta på ungefär 1 000 kvadratmeter i vattnet öster om föreliggande undersökningsområde. Vid förundersökningen påträffades inga synliga strukturer, timmer eller kulturlager. Flislager i två borrhärlor kunde <sup>14</sup>C-dateras till 1500–1600-tal respektive 1600-talets slut till tidigt 1900-tal (Palm, Rönby & Lundgren 2023).

## **SYFTE OCH MÅLGRUPPER**

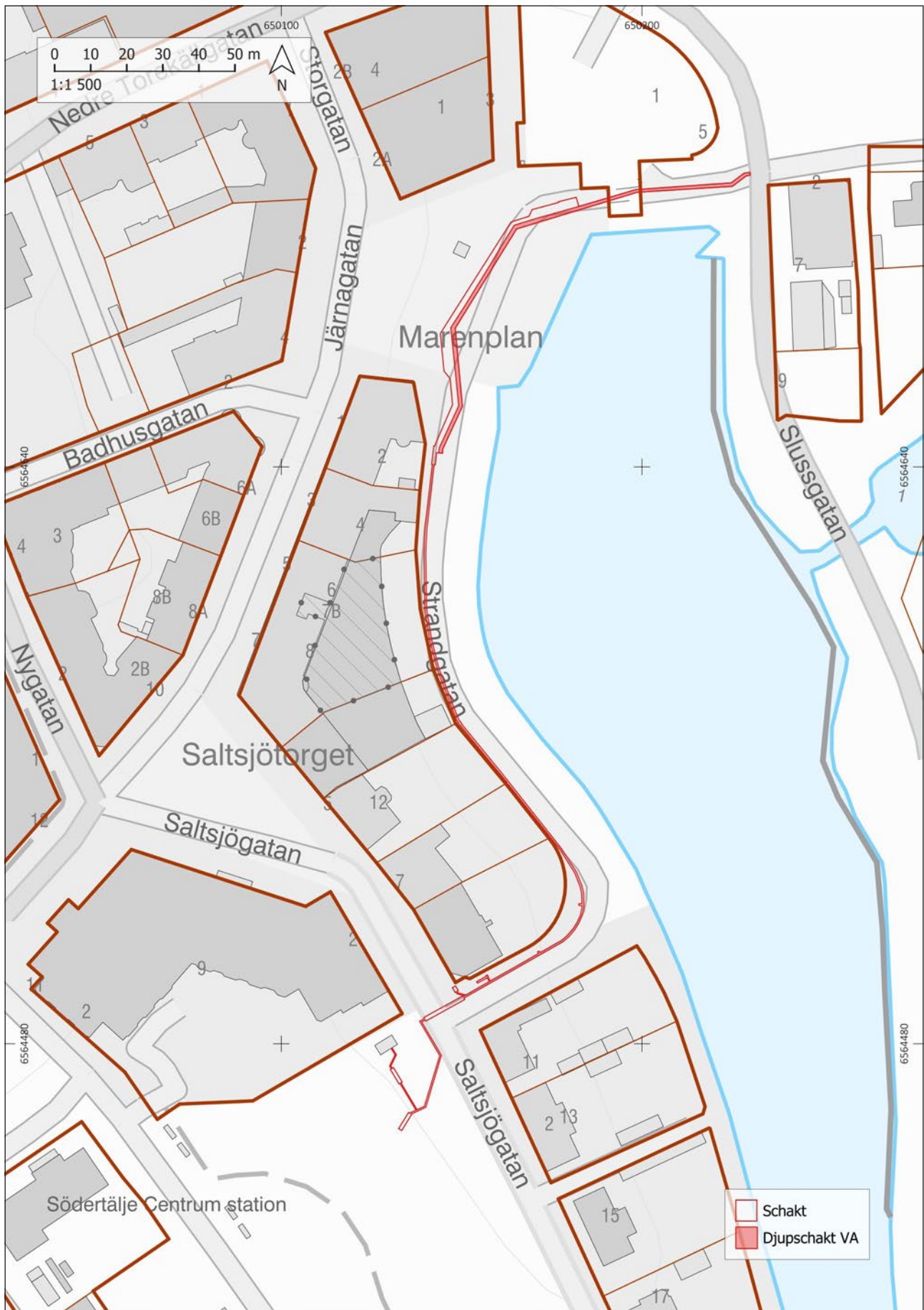
---

Syftet med undersökningen var att med ett vetenskapligt arbetssätt dokumentera fornlämningen. Målgrupper för undersökningen var framför allt Länsstyrelsen och Telge Nät AB.

## **METOD OCH GENOMFÖRANDE**

---

Schaktet grävdes skiktvis med maskin ned till det planerade schaktdjupet på cirka 0,7 meter. Grävning skedde endast i sedan tidigare grävda rör- och kabelschakt. I den norra delen av undersökningsområdet breddades schaktet och djupgrävdes till runt 1,7 meter i dessa delar för VA-ledningar. Schaktet grävdes i omgångar för att sedan fyllas igen innan följande del grävdes. Det innebar att hela schaktet inte stod öppet samtidigt. De grävda ytorna dokumenterades i text, fotograferades och mättes in. Inmätning gjordes av entreprenören och har därefter bearbetats av Arkeologgruppen i programmet QGIS 3.30.1.



Figur 4. Schaktplan över undersökningsområdet. Den djupschaktade delen av schaktet i undersökningsområdets norra del är markerad med röd yta. Skala 1:1 500.

## RESULTAT OCH TOLKNING



Figur 5. Marenplan efter igenläggning av schaktet. Foto från norr.

Schaktet var 370 meter långt och 0,5–4 meter brett. I den södra delen var schaktet mestadels 0,5 meter brett, men breddades bitvis. I den södra delen grävdes även flertalet mindre utstickare mot de närliggande fasaderna. I den norra delen var schaktet bredare. Schaktet grävdes för det mesta ner till 0,7 meters djup, med undantag för den djupschaktade delen som grävdes till 1,7 meters djup.



Figur 6. Den nordöstligaste delen av schaktet. Foto från väster.



Figur 7. Del av schaktet efter att botten börjat vattenfyllas. Foto från norr.

Under gatstenar och asfalt framkom påförda massor av grusig sand med varierande sammansättning. Dessa massor följdes av fyllning i äldre rör- och kabelschakt och där äldre schakt inte fanns framkom fyllnadsmassor. Fyllningen i de äldre schakten bestod av siltig sand, bitvis innehållandes stora mängder småsten och bitvis rasing i form av tegelbrockor och annat byggnadsmaterial. I fyllnadsmassorna låg ett brunnslock från 1900-talet. När grävningen började närma sig det tänkta schaktdjupet trängde vatten in. Ingenting av arkeologiskt intresse framkom vid schaktningen och inga observationer gjordes i schaktväggarna. Inga fynd påträffades.

## **UTVÄRDERING AV RESULTATEN**

### **i förhållande till undersökningsplanen**

---

Undersökningens syfte var att med ett vetenskapligt sätt dokumentera fornlämningen. Vid schaktning framkom ingenting av stadslagret L2015:3458, så ingenting nytt om fornlämningen kunde dokumenteras.

## TEKNISKA OCH ADMINISTRATIVA UPPGIFTER

---

Län	Stockholms län
Kommun	Södertälje kommun
Landskap	Södermanland
Socken	Södertälje
Fastighet	Telge 1:1
Lämningsnummer	L2015:3458
Lämningsstyp	Stadslager
Datering	Medeltid, historisk tid
Typ av undersökning	Arkeologisk undersökning i form av schaktningsövervakning
Länsstyrelsens beslutsdatum	2023-02-10
Länsstyrelsens diarienummer	431-5227-2023
Ärendenummer i Fornreg	202400110
Arkeologgruppens projektnummer	P23011
Projektledning	Sabina Larsson
Personal	Rasmus Ohlsson
Undersökningstid	Hösten 2023
Undersökt yta	445 m <sup>2</sup>
Inmätningsteknik	Totalstation
Koordinatsystem	SWEREF 99TM
Höjdsystem	RH 2000
Arkiv	Arkivmaterial förvaras tills vidare hos Arkeologgruppen AB.
Digitalt arkiv	Digitala data förvaras tills vidare hos Arkeologgruppen AB.
Fynd	Inga fynd påträffades vid undersökningen.

## REFERENSER

---

- Palm, V., Rönnby, J. & Lundgren, I. 2023. *Underytan vid Marenplan*, marinarkeologisk förundersökning inom Tälje 1:1, Södertälje stad och kommun, Stockholms län, Södermanland. Stiftelsen Västerviks museum. Rapport juni 2023.
- Ramström, A. & Strengbom, E. 2016. *Kvarteret Venus*, RAÄ-nr Södertälje 133:1, Södertälje socken och kommun, Södermanland. Arkeologisk undersökning. Arkeologgruppen AB, rapport 2016:83.

## FIGURFÖRTECKNING

---

- Figur 1. Översiktskarta över delar av östra Mellansverige med Södertälje, där undersökningsområdet ligger, markerat med svart cirkel. Skala 1:1 000 000.
- Figur 2. Översiktskarta över Södertälje. Undersökningsområdet markerat med svart cirkel. Skala 1:50 000.
- Figur 3. Lämningar från Kulturmiljöregistret (KMR) runt om undersökningsområdet, som ligger inom stadslagret L2015:3458. Skala 1:10 000.
- Figur 4. Schaktplan över undersökningsområdet. Den djupschaktade delen av schaktet i undersökningsområdets norra del är markerad med röd yta. Skala 1:1 500.
- Figur 5. Marenplan efter igenläggning av schaktet. Foto från norr.
- Figur 6. Den nordöstligaste delen av schaktet. Foto från väster.
- Figur 7. Del av schaktet efter att botten börjat vattenfyllas. Foto från norr.



# BILAGOR

---

## Bilaga 1. Schakttabell

Snr	Storlek/m	Djup/m	Beskrivning	Anläggning
1	370x0,5-4	0,7-1,7	Under asfalten framkom grusig sand med varierande sammansättning. Det följdes av siltig sand innehållandes stora mängder småsten och fyllnadsmassor bestående av tegelbrockor och annat byggnadsmaterial från sen historisk tid och brunnsock från 1900-tal. Schaktet grävdes till stora delar i äldre ledningsschakt.	–

Arkeologgruppen AB

RAPPORT 2024:13

