

Utredning i Lämменäs

Lämменäs 1:1
Risinge socken
Finspångs kommun
Östergötland
Nina Balknäs



ARKEOLOGGRUPPEN I ÖREBRO AB

Radiatorvägen 11, 702 27 Örebro

Telefon 019-609 04 10

www.arkeologgruppen.se

arkeologgruppen@arkeologgruppen.se

Översigtskarta över Östergötlands län med platsen
för utredningen markerad i rött.



© 2023 Arkeologgruppen AB

Arkeologgruppen rapport 2023:49

Lst dnr 431-12542-2022

Författare Nina Balknäs

Kvalitetsgranskning Jhonny Therus

Grafisk form Nina Balknäs

Omslagsfoto Lerjord under ledningsgatan i det sydvästra utredningsområdet.
Foto från sydväst.

Foto Arkeologgruppen AB om inte annat anges i figurtexten.

Upphovsrätt, om inget annat anges, enligt Creative Commons licens CC BY.

Villkor finns tillgängliga på <http://creativecommons.org/licenses/by/4.0/deed.sv>

Fastighetskartan: © Lantmäteriet Dnr: R50223371_200001

Terrängkartan, samt GSD-Översiktskartan: Lantmäteriet (CC0)



ARKEOLOGGRUPPEN AB RAPPORT 2023:49

ARKEOLOGISK UTREDNING ETAPP 2

Utredning i Lämnenäs

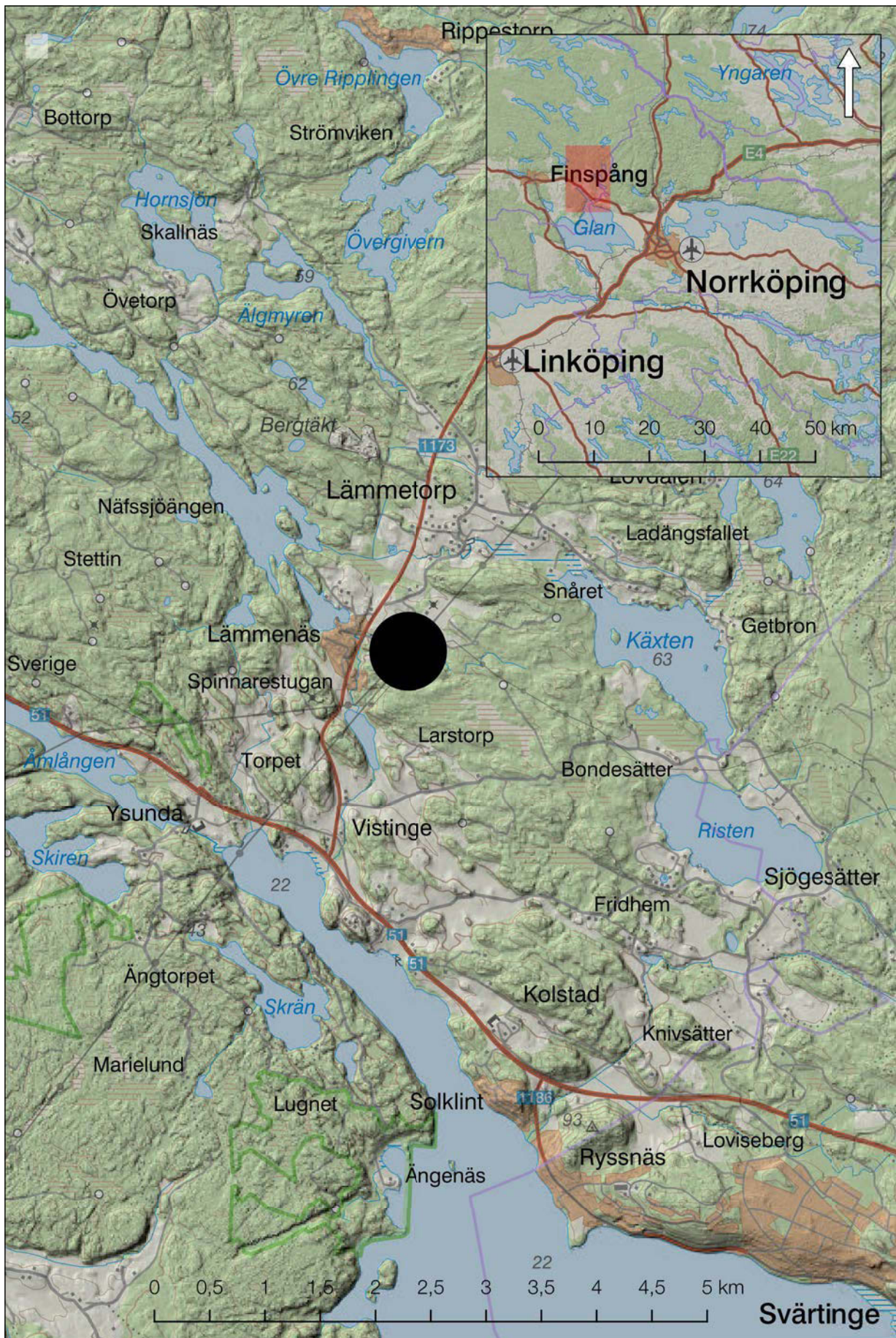
Lämnenäs 1:1
Risinge socken
Finspångs kommun
Östergötland

Nina Balknäs

Lst dnr 431-12542-2022

INNEHÅLLSFÖRTECKNING

Sammanfattande inledning.....	5
Bakgrund och kulturmiljö.....	7
Syfte och målgrupper.....	9
Metod, genomförande och ambitionsnivå.....	9
Resultat.....	10
Tolkning.....	14
Utvärdering av resultaten i förhållande till undersökningsplanen	14
Tekniska och administrativa uppgifter	15
Referenser	16
Förteckning över figurer	17
Förteckning över bilagor	17
Bilagor	18
<i>Bilaga 1. Schakttabell</i>	<i>18</i>
<i>Bilaga 2. Anläggningstabell</i>	<i>19</i>

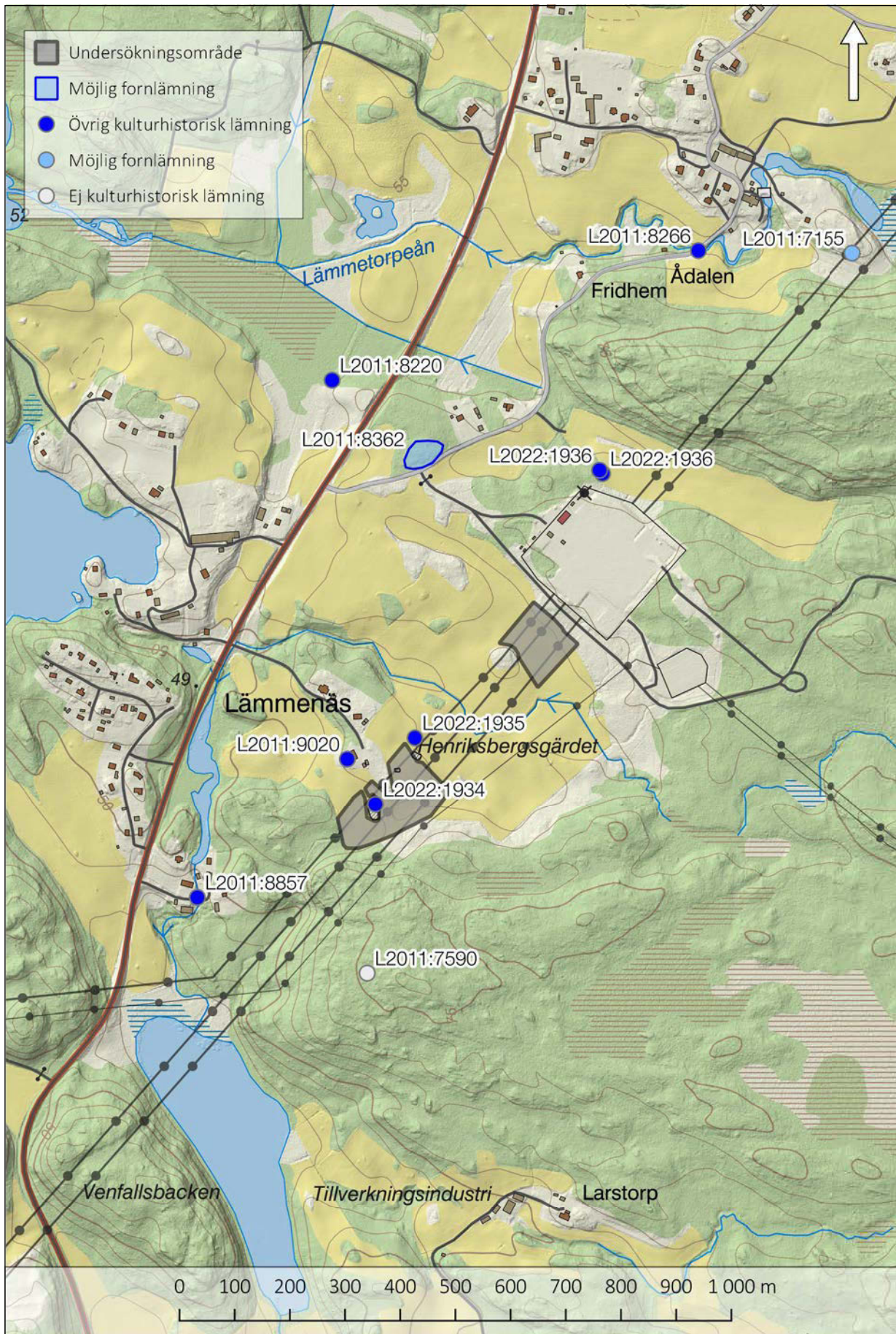


Figur 1. Översiktskarta med platsen för utredningen markerad med svart punkt. Skala 1:50 000 med insticksplan i skala 1:1 000 000.

SAMMANFATTANDE INLEDNING

Under tre dagar i september 2023 genomförde Arkeologgruppen en arkeologisk utredning etapp 2 i Lämnenäs, Finspångs kommun, Östergötland. Utredningen omfattade två områden på cirka 12 800 respektive 7 150 kvadratmeter. Utredningen skedde på uppdrag av Länsstyrelsen i Östergötlands län. Beslut (dnr 431-12542-2022) fattades den 11 augusti 2023. Anledningen till uppdraget var att Svenska kraftnät planerade att bygga ut den befintliga kraftledningsstation som finns på platsen.

Utredningen genomfördes genom grävning av sökschakt. Endast agrara lämningar från historisk tid framkom.



Figur 2. Närområdet med registrerade lämningar i Kulturmiljöregistret. Skala 1:10 000.

BAKGRUND OCH KULTURMILJÖ

Området består av böljande åkermark med små och stora åkerholmar samt uppstickande hållmark. I området finns flera skyddade biotoper. Utredningsytorna ligger på 58–60 meters höjd över havet och var strandbundna runt 7500–8000 f. Kr. Läget har fortsatt varit kustbundet fram till cirka 5500 f. Kr.

Mellan de två utredningsytorna löper ett vattendrag från öster mot sjön Näfssjö kalv. Det är där som bebyggelsen för Lämmenäs återfinns i historisk tid. Äldsta skriftliga belägg för gården är från år 1389 (isof 3558831). Enligt den geometriska avmätningen över Lämmenäs 1–2 från år 1732 (D84-50:1). brukades utredningsytorna som "skog- och mulbete" (nr 24) samt "avsvedjade backar" (nr 23) (se figur 6). Marken har sannolikt inte tagits i bruk för odling förrän under 1800-talet (Hovanta & Groop 2022:11, 15).



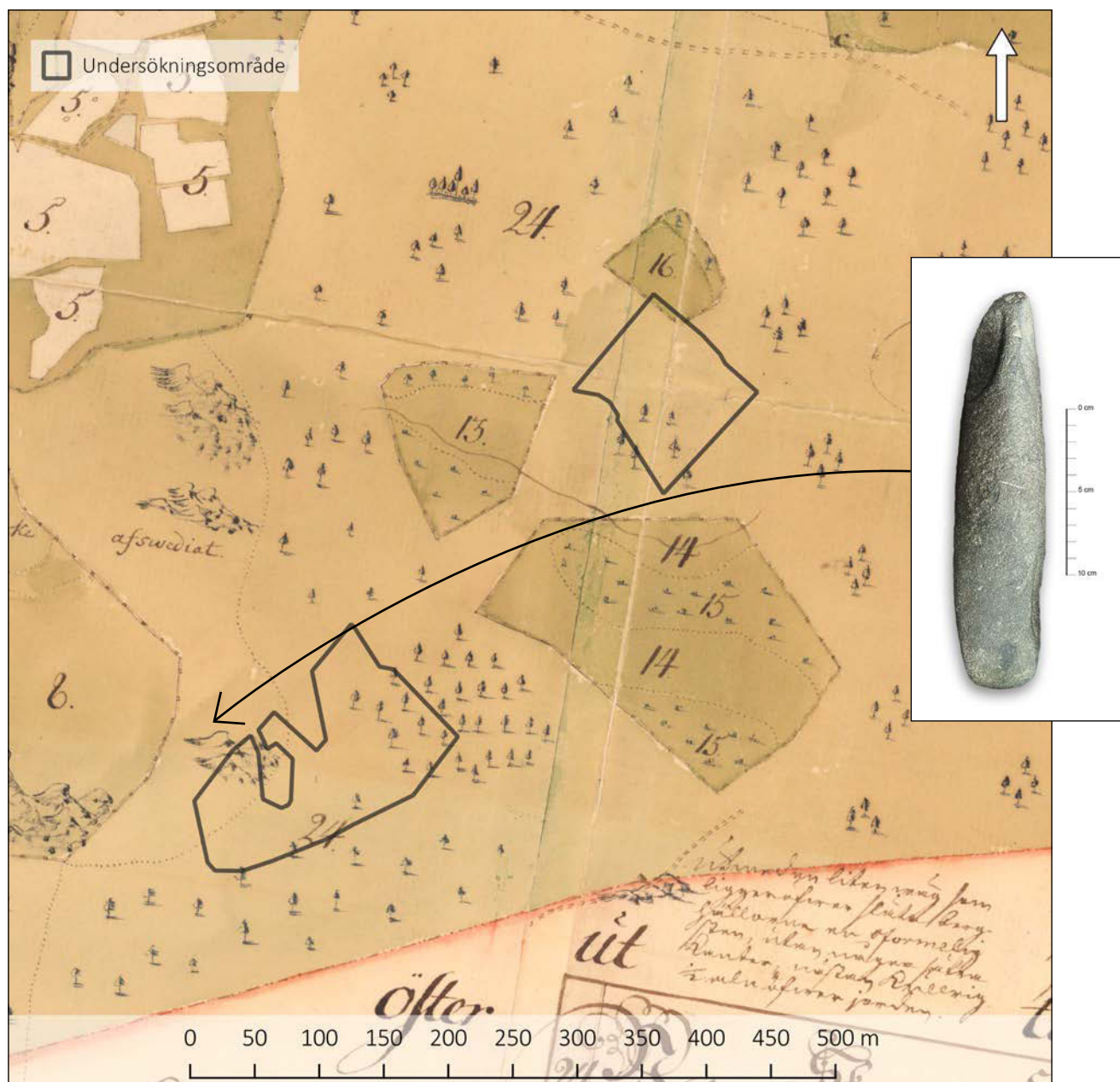
Figur 3. Översiktsfoto över den norra ytan. Foto från nordnordöst.



Figur 4. Översiktsfoto över norra delen av den södra ytan. Foto från norr.



Figur 5. Översiktsfoto över södra delen av den södra ytan. Foto från nordväst.



Figur 6. Rektifierad geometrisk avmätning över Lämmenäs från år 1732 (D84-50:1) med utredningsytorna markerade med svart ram. Skala 1:5 000.

Figur 7 (infälld). Yxa av Lihultstyp (L2011:9020) som hittats i anslutning till den södra ytan.

I samband med en frivillig utredning har tre röjningsrösen (L2022:1934, L2022:1935 och L2022:1936) registrerats i anslutning till utredningsytorna. Ytorna har i utredningen bedömts som bra boplatslägen från mesolitisk tid (Hovanta & Groop 2022). Runt 100 meter nordväst om den södra utredningsytan finns sedan tidigare en fyndplats för en yxa av Lihultstyp (L2011:9020) (se figur 7).

I en större omkrets finns lämningar från historisk tid, främst i form av lägenhetsbebyggelser. I Risinge socken finns 23 fyndplatser i Historiska museets fynddatabas. Fynden dateras till stenålder samt medeltid och nyare tid. Endast ett fynd dateras till järnålder.

SYFTE och MÅLGRUPPER

Syftet med utredningens etapp 2 var att ta reda på om fornlämningar skulle komma att beröras av det planerade arbetsföretaget. Utredningen skulle preliminärt avgränsa nyupptäckta fornlämningar inom utredningsområdet. Resultaten ska vidare kunna användas vid Länsstyrelsens fortsatta tillståndsprovning och utgöra underlag inför eventuella kommande arkeologiska åtgärder. De ska också kunna användas som underlag i företagarens planering.

Målgrupper är främst Länsstyrelsen och företagaren Svenska kraftnät.

METOD, GENOMFÖRANDE och AMBITIONSIVÅ

Undersökningsplanens ambitionsnivå skulle anpassas så att resultatet kan användas som ett fullgott underlag inför kommande samhällsplanering och arkeologiska undersökningar.

Genomförandet i fält bestod av sökschaktning med grävmaskin. Schakten grävdes skiktvis ned till alv. De placerades i lägen som ansågs lämpliga för att kunna påträffa spår av mänsklig aktivitet. Samtidigt eftersträvades en bra spridning på schakten för att täcka av ytorna. Åkerholmarna var undantagna från utredningsytorna eftersom de är biotopskyddade. Påträffade anläggningar rensades och dokumenterades i plan. Dokumentationen gjordes digitalt i fältverktyget ARKEO där fotografier och prover relaterades till anläggning eller schakt. Inmätningar av schakt, anläggningar och prover gjordes i X-pad. Inmätningarna har en största differens på 0,02 meter.

I undersökningsplanen stod att vi skulle provsälla med handsåll i varje schakt. Det visade sig i de flesta schakt vara omöjligt eftersom marken bestod av styv lera. Den sållning som kunde göras gav ett nollresultat.

Då sökschaktningen skedde under luftledningar för starkström genomfördes flera säkerhetsrelaterade åtgärder. Före fältarbete gick arkeologer och maskinist flera digitala utbildningar. Vid uppstart i fält hade vi ett uppstartsmöte med Vattenfall som kontrollerade våra kurser samt höjd på ledningar och maskin. Vid grävning användes en jordsond för att leda bort ström från maskinen om den skulle bli strömförande. Sonden bestod av ett metallspett med lina som kopplades till maskinens plog.



Figur 8. Inmätning av schakt S202 pågår. Till höger om schaktet ses jordsonden. Det mörka i schaktbotten är rester av lager A206.

RESULTAT

Antalet grävda schakt uppgick till 23 stycken. Sammanlagt undersöktes 829 kvadratmeter fördelat på åtta schakt i den norra delen och 15 schakt i den södra delen. Alla schakt grävdes i matjord. Undergrunden bestod till övervägande del av lera, men även lerig silt och silt med inslag av moränensten förekom.

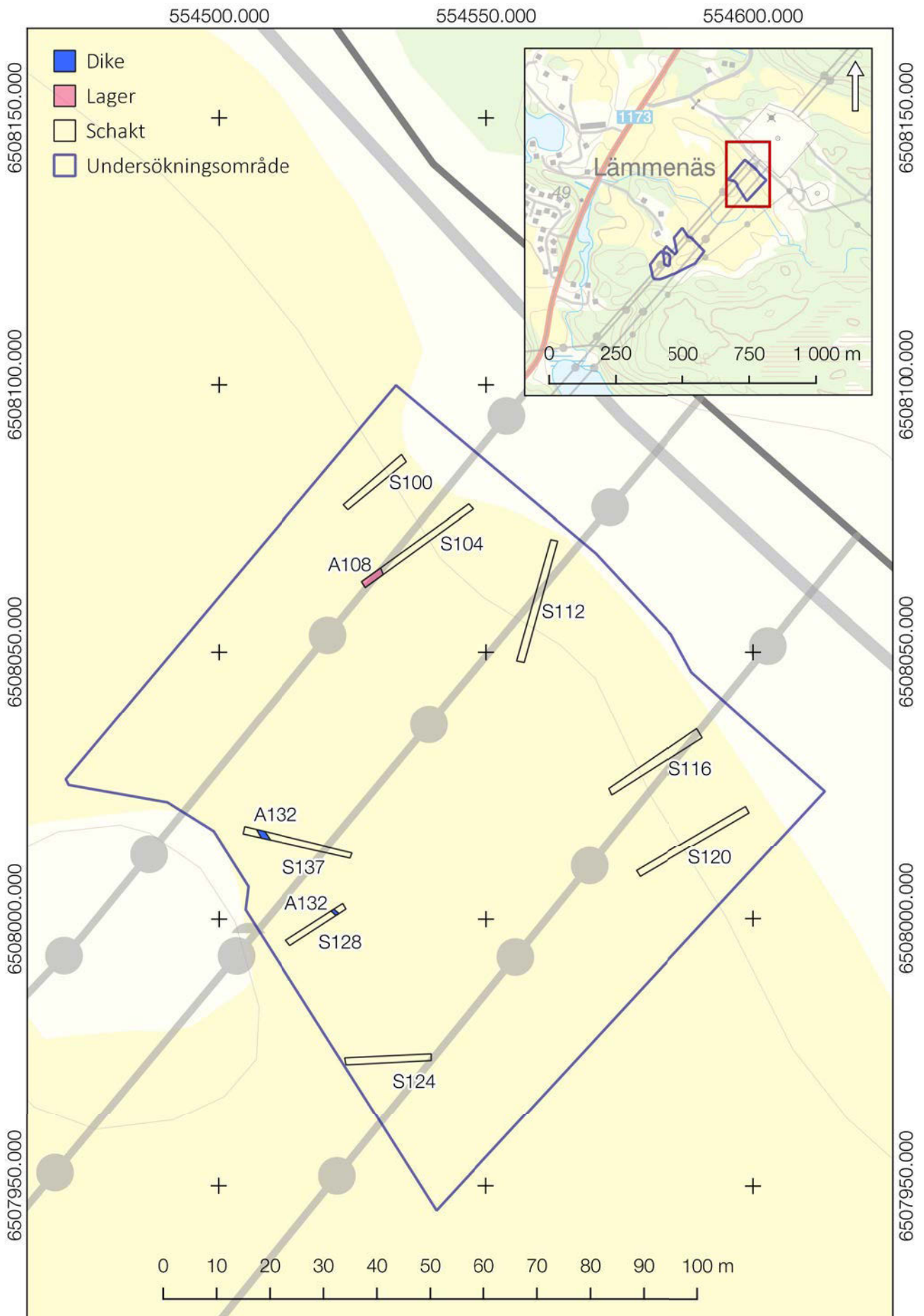
Totalt påträffades 12 anläggningar och 2 lager vilka alla mättes in. De består av 7 diken, 2 fläckar, 1 härd, 2 lager, 1 störhål och 1 tillmakad sten. Utöver dem mättes även en rotvälta in. Alla lämningar bedöms som sentida. De är relaterade till odling i historisk tid och nutid. Endast härden A158 avviker. Den syntes redan i ytan av ploglagret. Bevarad del under matjorden var oregelbunden och bestod av svart lera med inslag av stora kolbitar. Utifrån dess karaktär bedömdes även den som recent.

Dikena bestod dels av moderna dräneringsdiken (A167, A210, A342), dels av äldre handgrävda diken med fyllning av äldre matjord med inslag av kol (A132, A222, A270, A296). Lagren A108 och A206 bestod av äldre matjord. Den karaktäriserades gentemot den idag brukade jorden av att vara mörkare och ha inslag av kol. Fläckarna A334 och A171 framstod som spår av svedjebruk. De var oregelbundna och gråaktiga med inslag av kol. Störhålet A365 var 0,17 meter stort med fyllning av grå lerig silt med inslag av kol. Fyllningen liknade den i rotvältn A171, vilken var belägen intill. Den tillmakade stenen A287 bestod av en grop med sotig, sandig silt och uppstickande, kantiga stenar. I fyllningen fanns lite tegelkross och kol. Kanterna var rödbrända.

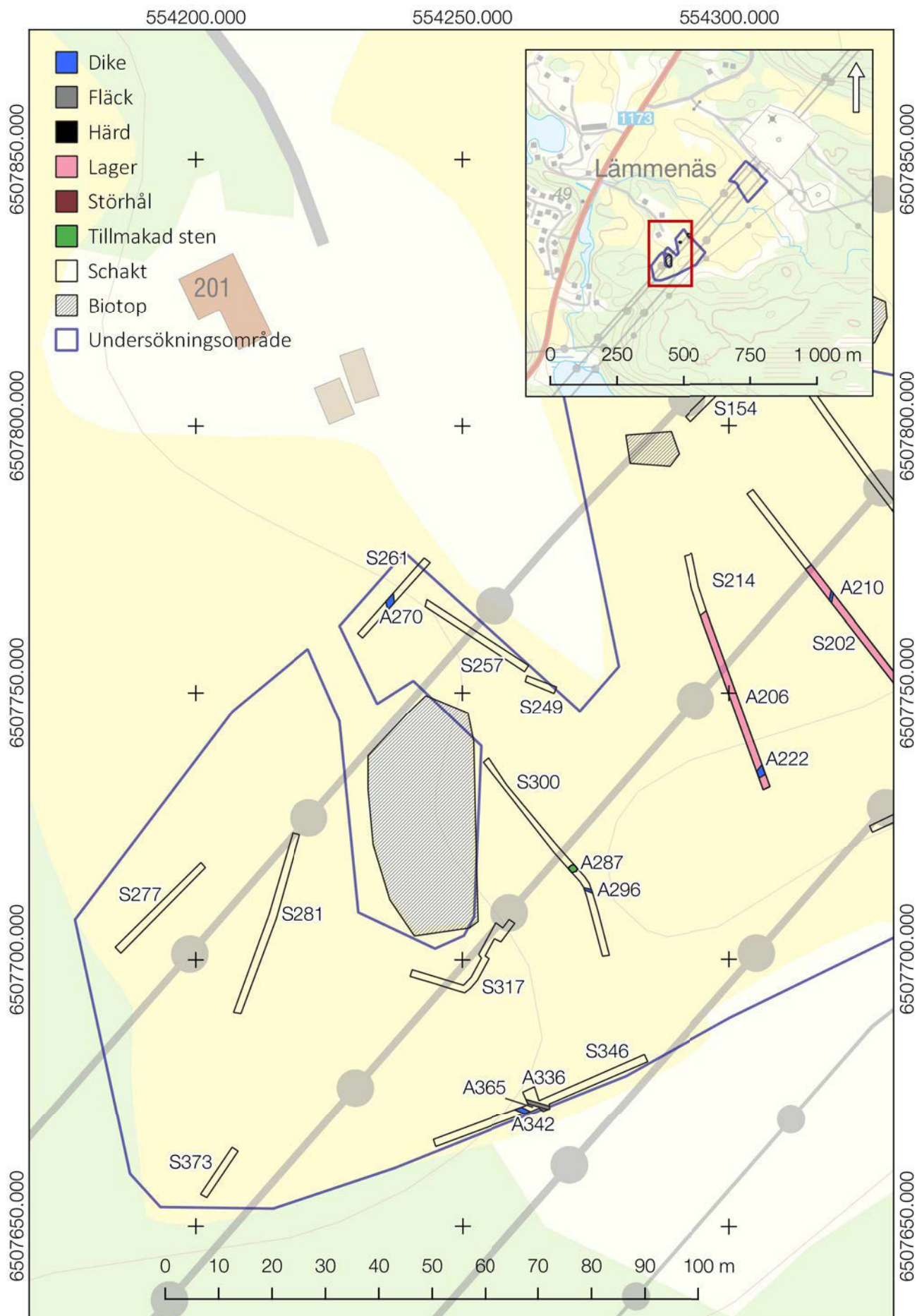
Inga fynd gjordes. Inte heller har några analyser utförts.



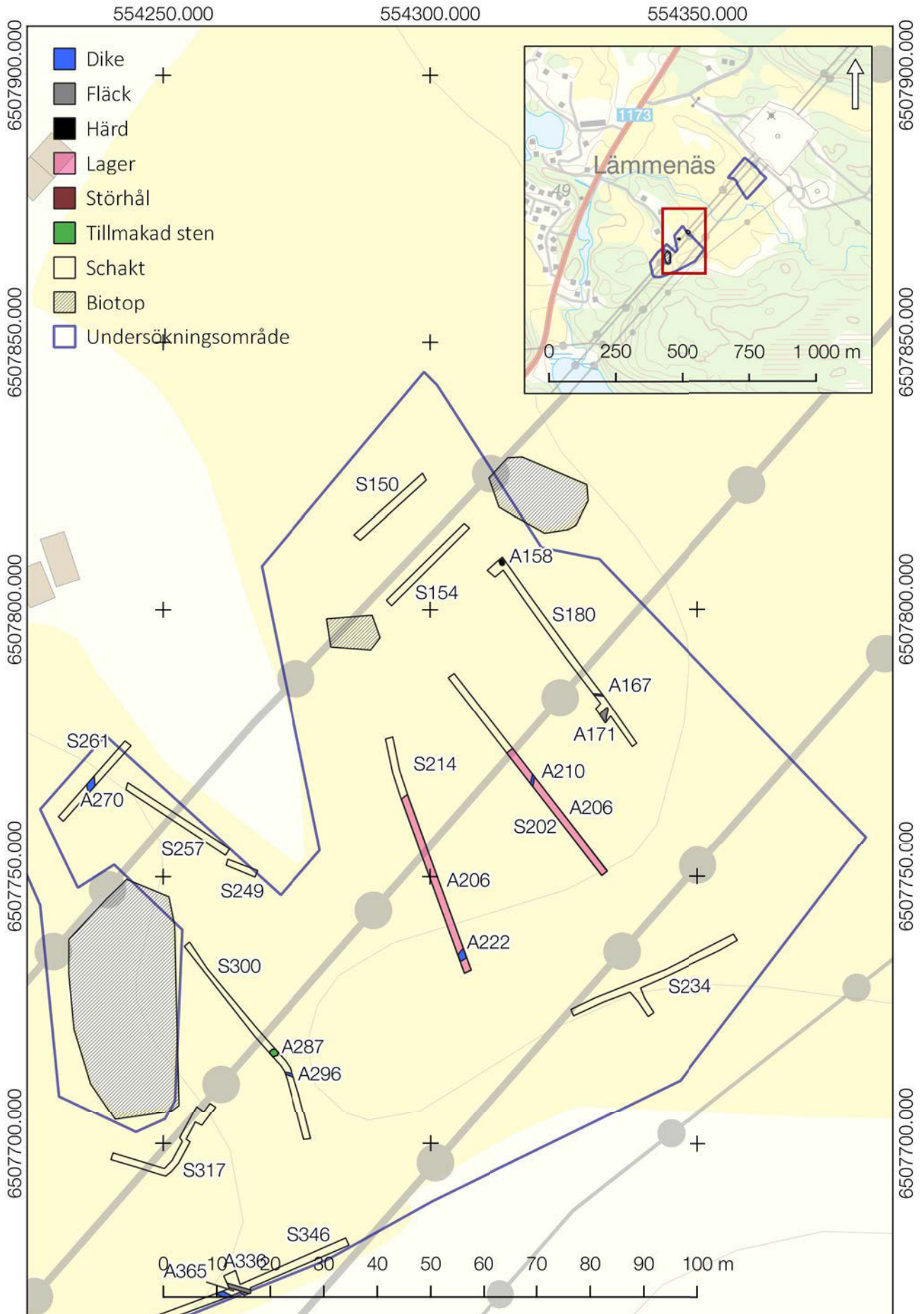
Figur 9. Den sönderplöjda härden A158 syntes i ytan av åkermarken.



Figur 10. Schaktplan över den norra ytan. Skala 1:1 000 med insticksplan i skala 1:20 000.



Figur 11a) Schaktplan över sydvästra delen av den södra ytan.
Skala 1:1 000 med insticksplan i skala 1:20 000.



Figur 11b) Schaktplan över nordöstra delen av den södra ytan.
Skala 1:1 000 med insticksplan i skala 1:20 000.

TOLKNING

De påträffade anläggningarna och lagren hade tydlig agrar karaktär. Större delen av dem tolkas som uppkomna i samband med svedjor och odling under 1700–1800-tal. Även härden tolkas som sent tillkommen. Då den var oregelbunden, mörk och innehöll stora kolbitar kan det inte uteslutas att det snarare handlar om en rest från svedjning än en regelrätt härd.

UTVÄRDERING AV RESULTATEN i förhållande till undersökningsplanen

Utredningen har genomförts som planerat. En avvikelse har gjorts från undersökningsplanen i det att vi skulle ha provsålrat alla schakt. Det visade sig inte vara görbart då jorden i de flesta schakten bestod av styv lera. Påträffade anläggningar och lager har tolkats och resultaten tillgängliggörs genom denna rapport för målgrupperna.

TEKNISKA och ADMINISTRATIVA UPPGIFTER

Län	Östergötland
Kommun	Finspång
Landskap	Östergötland
Socken	Risinge
Fastighet	Lämmenäs 1:1
Lämningsnummer	–
Lämningsstyp	–
Datering	–
Typ av undersökning	Arkeologisk utredning etapp 2
Länsstyrelsens beslutsdatum	2023-08-11
Länsstyrelsens diarienummer	431-12542-2022
Ärendenummer i Fornreg	202300983
Arkeologgruppens projektnummer	P23043
Projektleddning	Nina Balknäs
Personal	Nina Balknäs, Sabina Larsson
Undersökningstid	2023-09-11 till 2023-09-13
Undersökt yta	829 m ²
Inmätningsteknik	X-pad
Koordinatsystem	SWEREF 99TM
Läge och koordinater	Ekonomiska kartan Ysunda, 9G1b81 X – 6507653 Y – 554193
Höjdsystem	RH 2000
Arkiv	Arkivmaterial förvaras hos Arkeologgruppen.
Digitalt arkiv	Digitalt arkivmaterial förvaras hos Arkeologgruppen i väntan på nationell databas.
Fynd	Inga fynd finns att fördela.

REFERENSER

Hovanta, E. & Groop, N. 2022. *Glan. Arkeologisk utredning steg 1 inför utökning av kraftstation, utbyte av stolpar och nedgrävning av jordlina i Lämменäs och Lämметorp, Risinge socken i Östergötland 2022*. Stigfinnaren Arkeologi och kulturhistoria AB. Arkeologi och kulturhistoria 110.

LANTMÄTERISTYRELSENS ARKIV

D84-50:1 1732 Lämменäs nr 1-2 Geometrisk avmätning

FÖRTECKNING ÖVER FIGURER

- Figur 1. Översiktskarta med platsen för utredningen markerad med svart punkt.
Skala 1:50 000 med insticksplan i skala 1:1 000 000.
- Figur 2. Närområdet med registrerade lämningar i Kulturmiljöregistret. Skala 1:10 000.
- Figur 3. Översiktsfoto över den norra ytan. Foto från nordnordöst.
- Figur 4. Översiktsfoto över norra delen av den södra ytan. Foto från norr.
- Figur 5. Översiktsfoto över södra delen av den södra ytan. Foto från nordväst.
- Figur 6. Rektifierad geometrisk avmätning över Lämnenäs från år 1732 (D84-50:1)
med utredningsytorna markerade med svart ram. Skala 1:5 000.
- Figur 7 (infälld). Yxan av Lihultstyp (L2011:9020) som hittats i anslutning till den södra ytan.
- Figur 8. Inmätning av schakt S202 pågår. Till höger om schaktet ses jordsonden.
Det mörka i schaktbotten är rester av lager A206.
- Figur 9. Den sönderplöjda härden A158 syntes i ytan av åkermarken.
- Figur 10. Schaktplan över den norra ytan. Skala 1:1 000 med insticksplan i skala 1:20 000.
- Figur 11a) Schaktplan över sydvästra delen av den södra ytan.
Skala 1:1 000 med insticksplan i skala 1:20 000.
- Figur 11b) Schaktplan över nordöstra delen av den södra ytan.
Skala 1:1 000 med insticksplan i skala 1:20 000.

FÖRTECKNING ÖVER BILAGOR

- Bilaga 1. Schakttabell
Bilaga 2. Anläggningstabell

BILAGOR

Bilaga 1. Schakttabell

Snr	Lxbr/m	Djup/m	Beskrivning	Anläggning
100	14x1,3	0,3	0,3 m lerig matjord över lerig silt med schatteringar	
104	24x1,3	0,4	I V-slänt, 0,3 m lerig matjord, i V siltig dito.	A108
112	23x1,3	0,3	0,3 m matjord över beige silt med plogspår	
116	20x1,3	0,3	0,3 m matjord över lera. I övre hörnet en berghäll med silt nedanför.	
120	24x1,3	0,4	Övre delen 0,4 m lerig matjord, nedanför fanns skiftande siltig/sandig siltig matjord över lera/silt.	
124	16x1,3	0,4	0,4 m matjord över beige lera.	
128	12x1,3	0,4	0,4 m matjord med litet inslag av kol och tegelfnyk över ljus beige kompakt lerig silt.	A132
137	9-3-9 = 21 m	0,4	0,4 m matjord över beige siltig lera, hopp över trasig jordlina, i Ö delen en grop ca 1,3 m i diameter med matjord och sten <0,15 m.	A132 A136
150	18x1,3		Matjord över beige lera med plogspår	
154	19x1,3	0,3	0,3 m matjord över beige lera med plogspår, enstaka sten <0,3 m, en markfast större.	
180	43x1,3-2,6	0,3-0,4	0,3-0,4 m matjord. Undergrund av lera på höjden, sandig silt i slänten i söder. Ett flertal plogspår och en dränering i botten. I botten av matjorden fanns enstaka kolstänk, annars rent. Utökad åt V.	A158 A171
202	47x1,3	0,3	0,3 m matjord över lera - sandig silt - sandig lera med det sista längst i Ö, plogspår	A206 A210
214	46x1,3	0,35	0,3 m matjord över sandig silt. I undergrunden syns flertalet plogspår.	A206 A222
234	33,5x1,3-5	0,4	0,35 m matjord. Undergrund av ljusbeige silt. Flertalet plogspår korsar.	
249	6x1,3	0,3	0,3 m matjord. Undergrund av ljusbeige silt. Schaktet avbröts pga dränering i NV.	
257	23x1,3	0,4	0,4 m matjord över ljusgul silt, lite lerig i V. I Ö 12 m sotig brun silt med inslag av kol och kantiga stenar ca 0,1 m stora, enstaka större. Sällad	
261	14x1,3	0,55	0,45 m matjord över ljus sandig silt. I N kommer lera under bortplöjd silt. I övergången inslag av kol. Plogspår i samma riktning som diket S därom.	A270
277	23x1,3	0,25	0,2 m matjord över siltig lera. I östra delen av schaktet finns ett skikt under matjorden av mörkgrå lera = fuktigt parti. Här är terrängen som lägst.	
281	36x1,3	0,3	0,25 m matjord övre lera. Längst i N och i S är sankt, botten av matjordslagret är mörkgrått. Plogspår i botten.	
300		0,4	0,4 m matjord över ljus sandig silt med plogspår, enstaka stenlyft. Stenar 0,1-0,2 m stora i V i alv.	A287 A296
317	25x1,3	0,35	0,35 m matjord över brungrå lera, i SV sandig silt. Plogspår och trasiga jordlinor. I övergången spridda kolfragment	
346	44x1,3/5	0,4	0,35 m matjord över lerig silt. Längst i V är undergrund av grå lera. Flera plogspår i botten.	A342 A365
373	10,5x1,3	0,2	0,2 m matjord över silt. I N övergår undergrunden till grå lera	

Bilaga 2. Anläggningstabell

Anr	Typ	Lxbr/m	Djup/m	Beskrivning	Undersökt
108	Lager	5x1,3	0,1	Äldre matjord. Brun silt med inslag av kol.	
132	Dike	br 0,5		Dränering med fyllning av äldre matjord, inte så humös och stort inslag av kol, i S137 med knytnävsstora stenar.	
158	Hård	1,4X1,0	0,05	Kanten snittad av maskin, svart lera med inslag av kol, relativt stora bitar. Oregelbunden. Recent.	
167	Dike	br 0,3		Dränering, recent.	
171	Fläck	3x2		Fläck av kol och sot, rest av svedjebruk? Oregelbunden.	
206	Lager	22x1,3	0,03	Brun sandig silt med inslag av kol. Äldre matjord.	
210	Dike	br 0,3		Dränering, recent.	
222	Dike	br 1,40	-	Fyllning av äldre matjord, kolstänk i ytan.	
270	Dike	br 1,6		Gråbrun sandig silt med inslag av kol.	
287	Tillmakad sten	1,4x1,3		Fläck med sotig sandig silt, uppstickande kantiga stenar, inslag av kol och tegel, kanterna orange från eldpåverkan.	
296	Dike	br 0,4		Går tvärs plogspår, gråbrun sandig silt med inslag av kol.	
336	Fläck	1x1,5	-	Grå, oregelbunden fläck med kol, utdragen av plogen. Fortsätter in i motsatta schaktkanten. Spår av svedjebruk.	
342	Dike	br 0,7	-	Dränering, recent.	
365	Störhål	0,17	0,04	Under äldre matjordslagret A350. Fyllning av ljusgrå lerig silt, inslag av kol. Rund i plan. Skålad.	X

Arkeologgruppen AB

RAPPORT 2023:49

