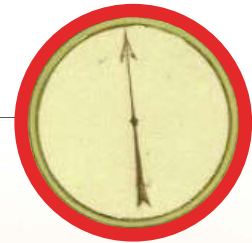


Grav- och boplatssområde, gravfält och stensättningar i Lagersberg



L1985:6891 och L1985:6302, L1985:6890,
L2024:1475, L2024:1477, L2024:1489 m.fl.
Lagersberg 3:1 & Lagbalken 2
Fors socken,
Eskilstuna kommun
Södermanland
Erica Strengbom



ARKEOLOGGRUPPEN I ÖREBRO AB
Radiatorvägen 11, 702 27 Örebro
Telefon 019-609 04 10
www.arkeologgruppen.se
arkeologgruppen@arkeologgruppen.se

*Översiktskarta över Sverige med
Södermanlands län markerat i rött.*



© 2024 Arkeologgruppen AB
Arkeologgruppen rapport 2024:24
Lst dnr 431-88-2023

Författare	Erica Strengbom
Kvalitetsgranskning	Ebba Knabe
Grafisk form	Sabina Larsson
Omslagsfoto	Geometrisk karta över Lagersberg, från 1723.
Foto	Arkeologgruppen AB om inte annat anges i figurtexten.

Upphovsrätt, om inget annat anges, enligt Creative Commons licens CC BY.
Villkor finns tillgängliga på <http://creativecommons.org/licenses/by/4.0/deed sv>

Fastighetskartan: © Lantmäteriet Dnr: R50223371_200001

Terrängkartan, samt GSD-Översiktskartan: Lantmäteriet (CC0)



ARKEOLOGGRUPPEN AB RAPPORT 2024:24

ARKEOLOGISK UTREDNING

Grav- och boplatssområde, gravfält och stensättningar i Lagersberg

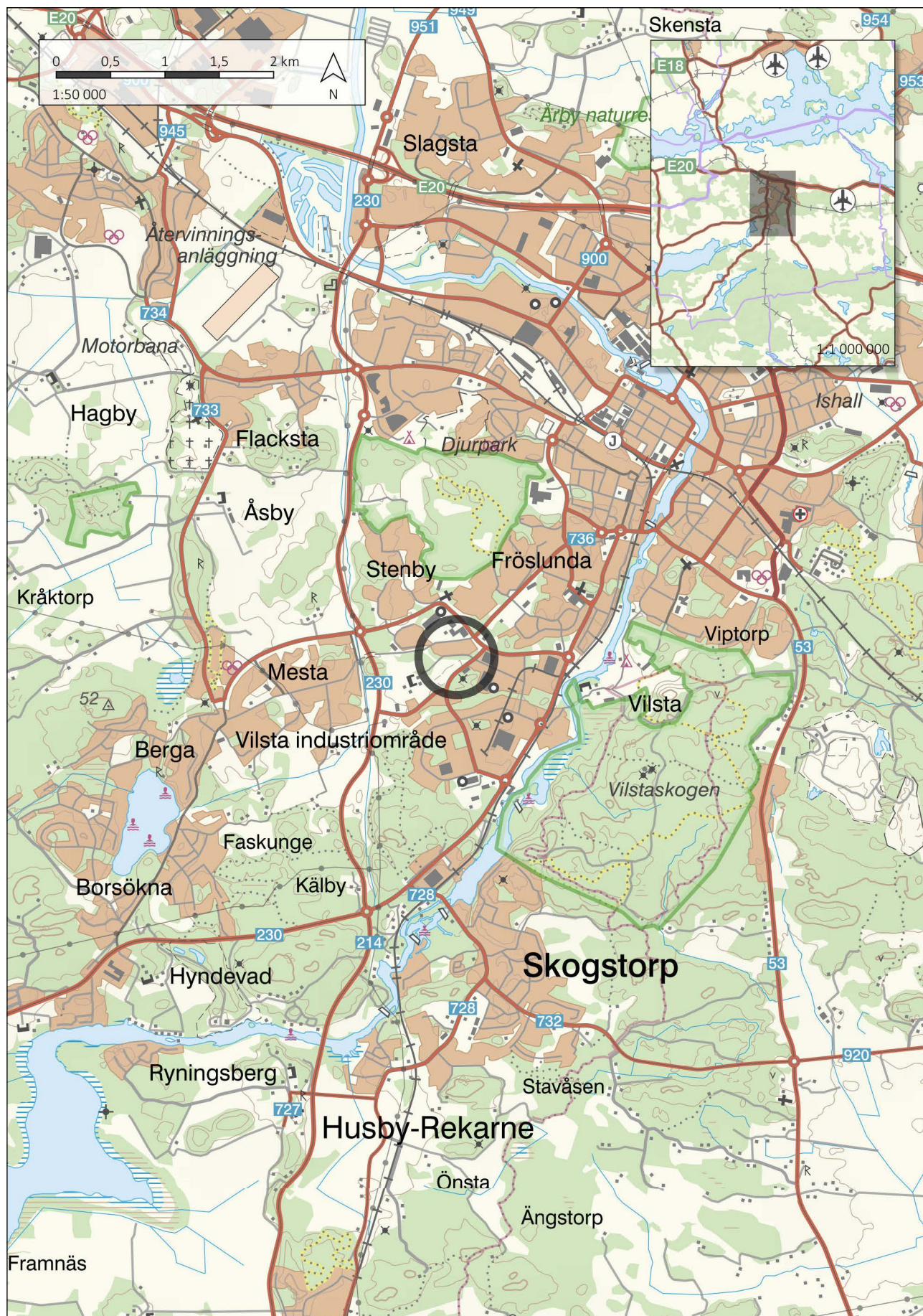
L1985:6891 och L1985:6302, L1985:6890,
L2024:1475, L2024:1477, L2024:1489 m.fl.
Lagersberg 3:1 & Lagbalken 2
Fors socken,
Eskilstuna kommun
Södermanland

Erica Strengbom

Lst dnr 431-88-2023

INNEHÅLLSFÖRTECKNING

Sammanfattning	5
Inledning	6
Bakgrund och kulturmiljö.....	6
Arkeologiska undersökningar	6
Utgångspunkter, syfte, frågeställningar och målgrupper	10
Metod och genomförande	10
Resultat	11
Kart-och arkivstudier.....	11
Inventering	11
Områdesbeskrivning och resultat.....	13
Område 1, Stensättningar	13
Område 2, Stensättning	16
Område 3, Grav- och boplatsoområde	17
Område 4 gravfält, stensättningar.....	20
Område 5.....	24
Område 6.....	26
Tolkning.....	28
Utvärdering av resultaten i förhållande till undersökningsplanen	29
Referenser	30
Tekniska och administrativa uppgifter	31
Bilagor	32
<i>Bilaga 1. Schakttabell</i>	<i>32</i>
<i>Bilaga 2. Anläggningstabell</i>	<i>35</i>



Figur 1. Översikt över Lagersberg och Vilsta. Skala 1:50 000.

SAMMANFATTNING

Sommaren 2023 utförde Arkeologgruppen en utredning etapp 1 och 2 inom fastigheterna Lagersberg 3:1 och Lagbalken 2 som ligger i den västra delen av Eskilstuna. Inom utredningsområdet fanns enligt Kulturmiljöregistret (KMR) tre kända stensättningar, varav en är undersökt. I närområdet finns även flera ensamliggande stensättningar. Utredningen bestod av kart- och arkivstudier, inventering och söschaktning. Utredningen resulterade i 15 nya stensättningar som fördelades på nio nya registreringar i KMR.

INLEDNING

Eskilstuna kommun planerar att bygga ut bostadsområdet Lagersberg. Inför en ny detaljplan över området utförde Arkeologgruppen en utredning inom fastigheterna Lagersberg 3:1 och Lagbalken 2. Beslut (Lst dnr 431-88-2023) i ärendet togs av Länsstyrelsen i Södermanland den 8 februari 2023. Kostnadsansvarig för utredningen var Eskilstuna kommun.

Bakgrund och kulturmiljö

Lagersberg och förundersökningsområdet ligger i Borsöknadalen som är ett slättlandskap med utdikade sjöar och vattendrag blandat med höjdparter och ändmoräner med småbruten och blockrik terräng. Dalen begränsas av Strömsholmsåsen i väster och Eskilstunaån med sina forsar i öster. Utifrån rektifierade vattenkartor med registrerade fornlämningar ser vi hur landskapet växer fram från ett skärgårdslandskap under stenåldern till mer sammanhängande landområden med insjöar och vattendrag under yngre bronsåldern. Väster om förundersökningsområdet fanns Hyndevadsån, en viktig kommunikationsled som gick mellan Hyndevadsforsen i Eskilstunaån vidare norrut mot Ekeby. Kring vattendragen och sjöarna etablerades under bronsåldern en rik bygd. Lösfynd som framkommit vid muddringar av ån och utdikningar av sjöar visar på en rik bronsåldersbygd med långväga kontaktnät. Exempel på lösfynd från äldre bronsålder påträffade vid muddring och nyodling är en bronsdolk, en kantyx, en skafthålsyx och två holkyxor. Från yngre bronsålder finns två holkyxor, en stor bälteshake med spiraler och de så kallade Skogstorpsyxorna. Skogstorpsyxorna är sakrala och troligen nedlagda som ett offer i vattendraget eller i en mosse. Föremålen är exklusiva och visar på handelskontakter söder- och österut (Damell 2000:37ff).

Namnet Fröslunda vittnar också om en forntida offerplats (Ortsnamnsregistret). Även fornlämningsbilderna visar på ett rikt förhistoriskt landskap.

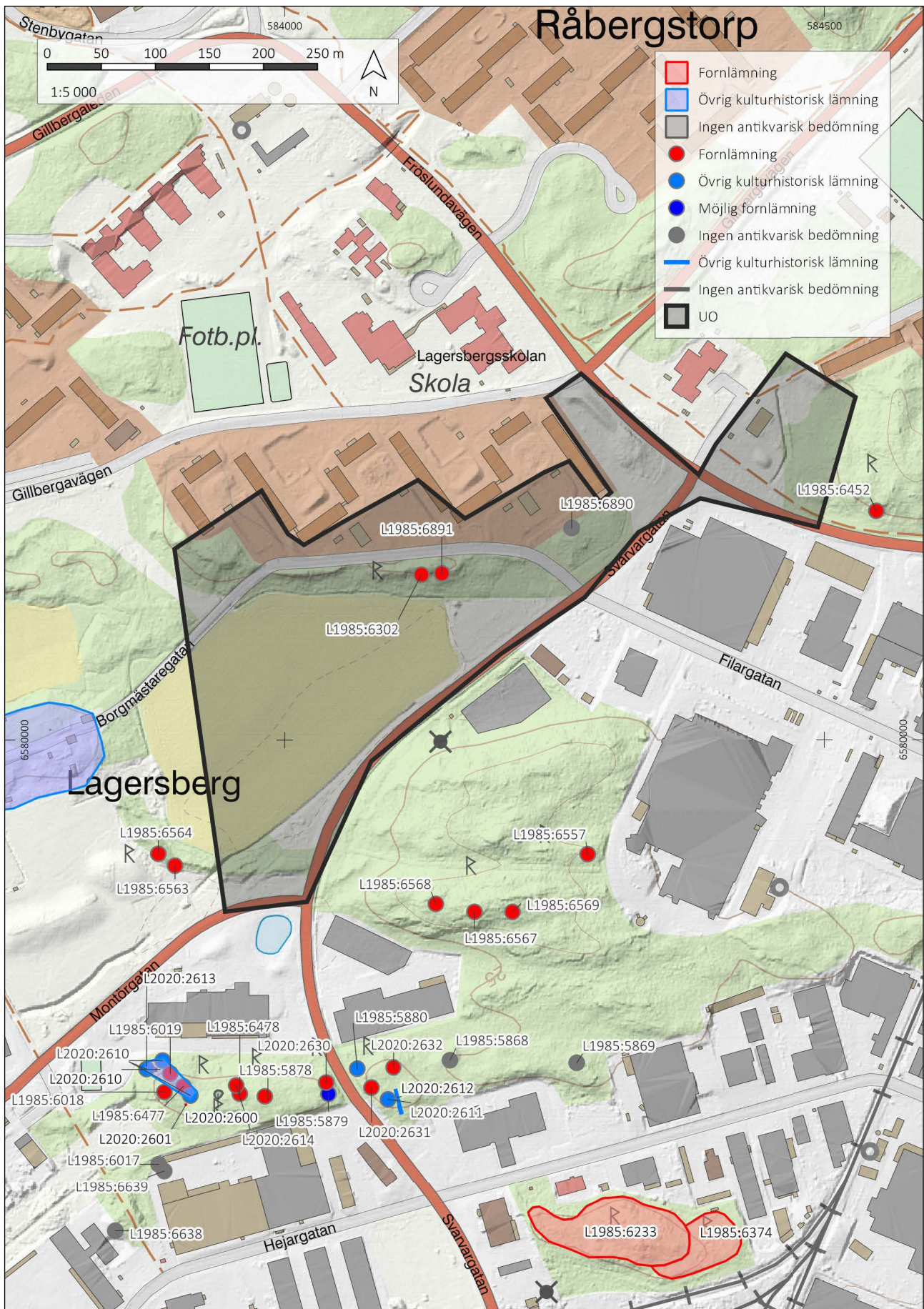
Utredningsområdet är omgivet av gravfält. Här finns högar, rösen och stensättningar rikt representerade, ibland inom samma gravfält, vilket visar på en bebyggelsekontinuitet från bronsålder och framåt. Stensättningarna är runda, rektangulära, skeppsformiga och firsidiga; många har konstruktionsdetaljer i form av mittblock och kantkedjor av klumpstenar. Ibland samlas ett mindre antal stensättningar till gravgrupper, spridda på höjdparter runt det flacka landskapet som idag är odlingsmark. I närområdet finns även ett stort antal spridda, ensamliggande lämningar i form av skärvstenshögar, ensamliggande stensättningar och rösen. Även skålgropar förekommer i närområdet. Däremot finns inga kända hållristningar.

Järnåldern finns representerad i landskapet genom de många höggravfälten, som tillsammans med ortnamnen med efterlederna -sta och -by visar på en fortsatt etablering under järnålder. Utredningsområdet ligger längs ett öst-västligt moränstråk inom bostadsområdet Lagersberg, som under historisk tid har tillhört Lagersbergs säteri (Hunsta) och Källsta gård.

De lägre ytorna har fram i modern tid (1960-tal) brukats som åkermark och hagmark, vilket syns på lantmäteriets historiska flygfoton. I det historiska kartmaterialet syns större delen av undersökningsområdet ligga inom enheten Lagersberg medan den östra delen har tillhört Källsta.

Arkeologiska undersökningar

Utredningsområdet ligger nordöst om Lagersbergs säteri i Eskilstuna kommun. Inom området finns tre registrerade stensättningar (L1985:6302 och L1985:6891 och L1985:6890). Den sistnämnda undersöktes av Eskilstuna museer på 1960-talet. Resultatet av undersökningen publicerades i Eskilstuna museers årsbok år 1968. Graven innehöll brända ben, fynd av en järnkniv, ett oidentifierat järnföremål och eldslagingsflinta (Bergengren 1968).



Figur 2. Fornlämningsskildern kring Lagersberg skala 1:5 000.

Strax västerut ligger Lagersbergs säteri. År 2011 utfördes en arkeologisk förundersökning/schaktningsövervakning inom herrgårdens tomt inför grävning av ett schakt för fjärrvärme. En härd (L1982:8406) framkom som ¹⁴C-daterats till yngre bronsålder. Vid samma schaktningsövervakning påträffades också ett kulturlager med förhistorisk keramik, vilket antyder att det handlar om en boplatz snarare än en ensamliggande härd (Holm 2011).

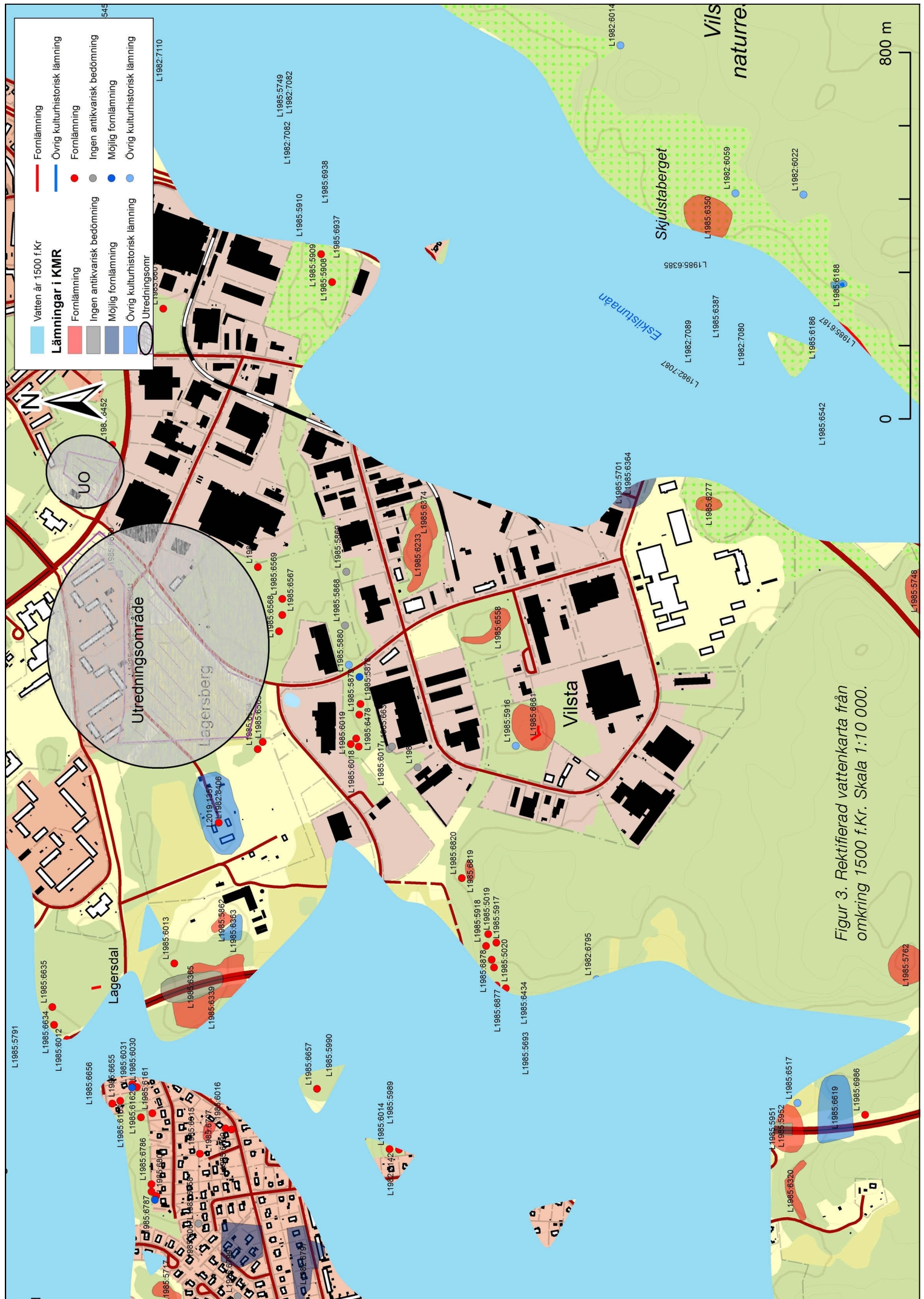
På uppdrag av Stiftelsen Lagersberg utfördes en forskningsundersökning i källaren till Säteriets mangårdsbyggnad. Tre samstämmiga ¹⁴C-dateringar har visat att källaren uppfördes under sent 1500-tal eller tidigt 1600-tal (Strengbom & Hackelberg 2022).

Cirka 500 meter väster om det aktuella utredningsområdet ligger Galtbacken som undersöktes under 1990-talet och i början av 2000-talet. Undersökningen visade på en komplex miljö med lämningar från äldsta bronsålder fram till yngre järnålder. Lämningarna bestod av en

skärvstenshög, boplatzlämningar, stenfyllda stensättningar och mittblocksstensättningar på en markant stenbunden bergshöjd 15–20 meter över havet (Dunér & Evanni 2003).

På senare år har miljöer liknande den vid Galtbacken undersökts söder om utredningsområdet. Cirka 100 meter söderut undersökte Arkeologgruppen år 2019 ett område med förhistoriska gravar och historiska boplatzlämningar. Schaktningen resulterade i en aktivitetsyta med en hydda från yngre bronsålder. Hyddan har kunnat knytas till rituella aktiviteter i samband med begravningar i de närbelägna stensättningarna (Karlenby & Strengbom 2020).

Cirka 500 meter söder om utredningsområdet utfördes hösten 2022 en omfattande förundersökning inom kvarteret Lyktan 3 och 7 och delar av Lagersberg 3:1. Undersökningen resulterade i tre terrassområden med skärvstenshögar, stolphål och härdar och ett tiotal nyupptäckta stensättningar (Strengbom 2023).



Vatten år 1500 f.Kr

Lämningar i KMR

- Fornlämning
- Övrig kulturhistorisk lämning
- Fornlämning
- Ingen antikvarisk bedömning
- Möjlig fornlämning
- Övrig kulturhistorisk lämning
- Utrredningsomr

● Fornlämning
● Ingen antikvarisk bedömning
● Möjlig fornlämning
● Övrig kulturhistorisk lämning

Figur 3. Rektifierad vattenkarta från omkring 1500 f.Kr. Skala 1:10 000.

Utgångspunkter, syfte, frågeställningar och målgrupper

Syftet med den arkeologiska utredningen var att ta reda på om fornlämningar berörs av området som Eskilstuna kommun detaljplanerar. Utredningen skulle preliminärt avgränsa nyupptäckta fornlämningar inom utredningsområdet.

Resultaten från utredningen har (genom PM) använts av Länsstyrelsens fortsatta tillståndsprövning och utgör underlag inför eventuella kommande arkeologiska åtgärder. Resultaten ska också kunna användas som underlag i kommunens fortsatta planering.

Utredningens målgrupper är främst Länsstyrelsen och Eskilstuna kommun. Resultaten kan även komma att användas av undersökare när en undersökningsplan för en arkeologisk förundersökning eller undersökning ska upprättas.

Metod och genomförande

Arbetet inleddes med en kart- och arkivstudie över platsen, vilket omfattade en genomgång av Kulturmiljöregistret (KMR) och en kontroll av eventuella tidigare utredningar eller undersökningar i området. Det historiska kartmaterialet i Lantmäteriets historiska kartarkiv som finns tillgängligt på nätet analyserades för att lokalisera äldre historisk bebyggelse och andra anläggningar. Kartarkivet innefattar Rikets allmänna kartverk, Lantmäteristyrelsens arkiv och Lantmäterimyndighetens arkiv. Resultatet av kart- och arkivstudien redovisas under resultatdelen.

Fältarbetet inleddes med en grundlig inventering av utredningsområdet undantaget hårdgjorda ytor såsom vägar parkeringar och andra asfalterade ytor. Inventeringen utfördes dels för att lokalisera de kända fornlämningarna inom området, dels för att hitta lämpliga boplatssytor. Nyfunna lämningar synliga ovan mark dokumenterades skriftligt, fotograferades och mättes in med RTK-GPS.

Efter fältinventeringen kontaktades Länsstyrelsen som kom ut i fält och efter samråd kring inventeringsresultaten bestämdes var schaktningen skulle förläggas. Schaktning skedde där efter skiktvis ner till anläggningsnivå eller till orörd mark.

De schakt som saknade anläggningar grävdes ner till steril, orörd mark. Där lämningar påträffades utökades schakten till större ytor. Metall-detektering skedde kontinuerligt i matjord och i anläggningar i samtliga schakt. Schakten och de arkeologiska lämningarna finrensades med handverktyg. Anläggningar grävdes till hälften om inte annat anges. Schakt, och anläggningar mättes in med RTK-GPS och relaterades till kontext. Fältdokumentationen bestod av fotografering och kontextblanketter speciellt framtagna för projektet. Fotodokumentation med digitalkamera skedde kontinuerligt över schakt och anläggningar. Översikt fotografier togs med mobilkamera. Daglig säkerhetskopiering gjordes av det digitala dokumentationsmaterialet. Överföring, lagring och registrering av fältdata skedde i Intrasis 3. Analys av fältdata skedde i Intrasis, ArcGIS 10.1 och QGIS.

RESULTAT

Kart-och arkivstudier

Historisk sett har marken inom utredningsområdet tillhört gårdarna Lagersberg (Hunsta) i väster och Källsta i öster. Två geometriska avmätningar över gårdarna Lagersberg och Källsta är någorlunda samstämmiga i tid, från år 1723 för Lagerberg och år 1740 för Källsta. Landskapet kring utredningsområdet avbildas i det historiska kartmaterialet som åker-, ängs-, betes- och skogsmark. Åkrarna syns som små tegar medan ängarna är större ytor.

Den geometriska avmätningen av Lagersberg från år 1723 visar att utredningsområdets västra och centrala delar (benämnda som område 3-6 i resultatdelen nedan) då till största del bestod av en ängsmark, kallad Lillängen. Den norra delen var ett skogbevuxet impediment och däremellan fanns smala åkertegar.

Den något yngre geometriska avmätningen över Källstas ägor från år 1740 visar den östra delen av utredningsområdet (område 1 och 2, se nedan) som slätter (ängsmark) och kärr. I den norra kanten finns också en liten rektangulär åkeryta som hört till en backstuga. Backstugan har legat nordöst om utredningsområdet. Landskapet förblir relativt oförändrat fram till 1800-talets slut då en effektivisering, industrialisering och utdikning av jordbruket ledde till större åkerareal. De stora ängsmarkerna förvandlas till större, mer sammanhängande åkrar. I det historiska kartmaterialet över Lagersberg från sent 1800-tal syns Lillängen förvandlas till åkerytor (Arnegård 2000).

I det skriftliga materialet kan vi se att Källsta i början av 1800-talet har samma ägare som grannbyn Skjulsta och Fröslunda gård. Omkring år 1810 avvecklas bebyggelsen vid Källsta och marken brukas därefter under Rosenberg och

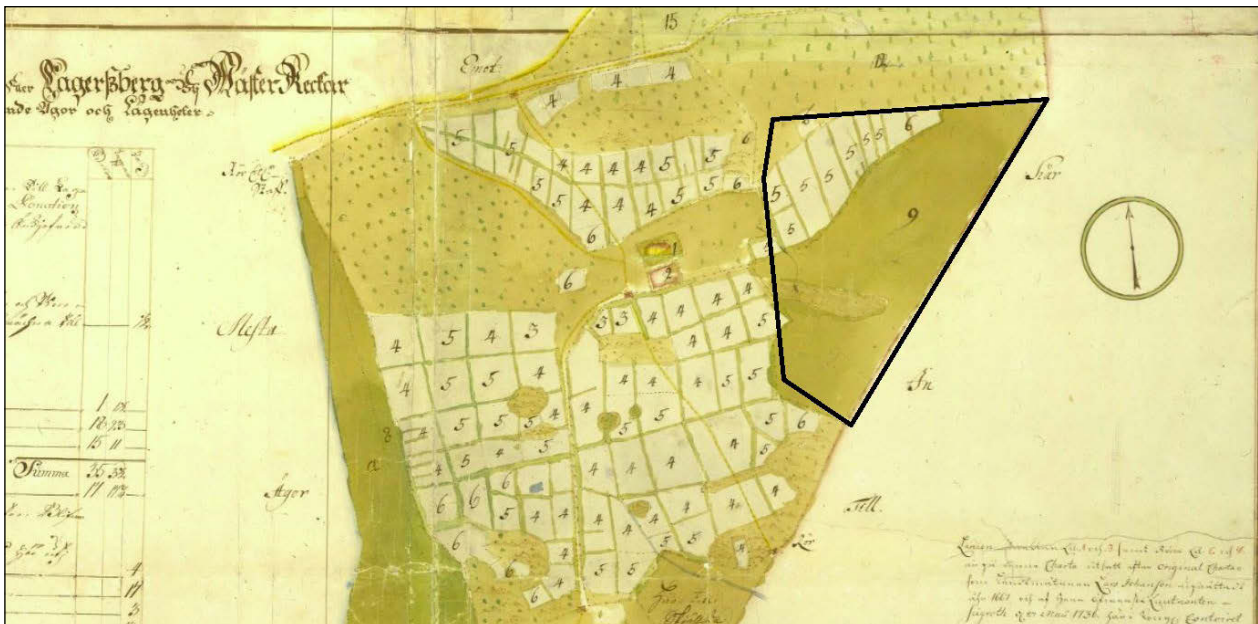
Vilsta. Både Rosenberg och Vilsta har under 1700-talet genom uppköp och giftermål kommit att hamna under Lagersberg. Det innebär att från början av 1800-talet har markerna inom utredningsområdet brukas under Lagersbergs säteri. De drivs under 1800-talet och fram till 1900-talets mitt som ett storskaligt jordbruk. År 1962 köps marken upp av Eskilstuna kommun och kort därefter byggs bostadsområdet Lagersberg (Nyström & Eriksson 2008).

Inventering

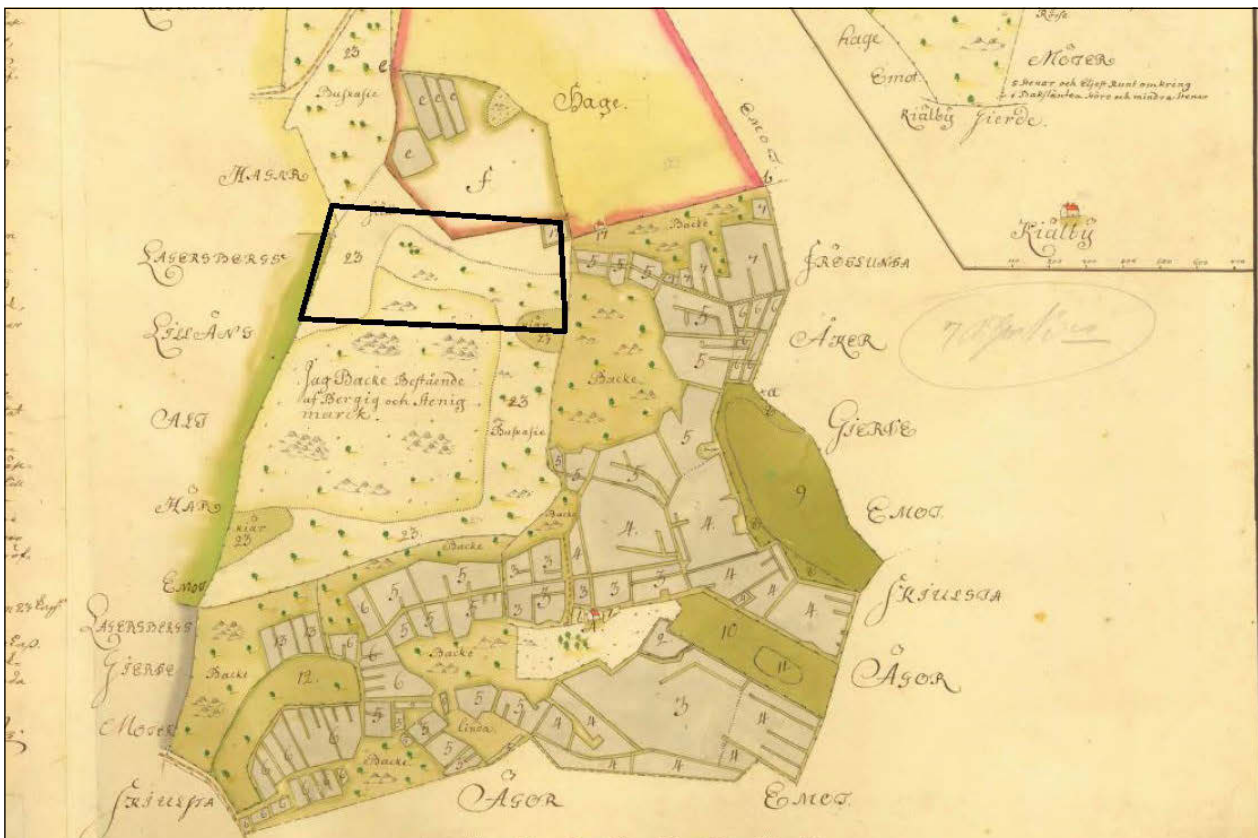
Vid inventeringen påträffades 14 tidigare okända stensättningar och en blockstensgrav. Inventeringen tillsammans med sökschaktningen resulterade i nio nyregistreringar i KMR. De består av:

Tabell 1. Sammanställning av nyregistrerade forn-lämningar i KMR.

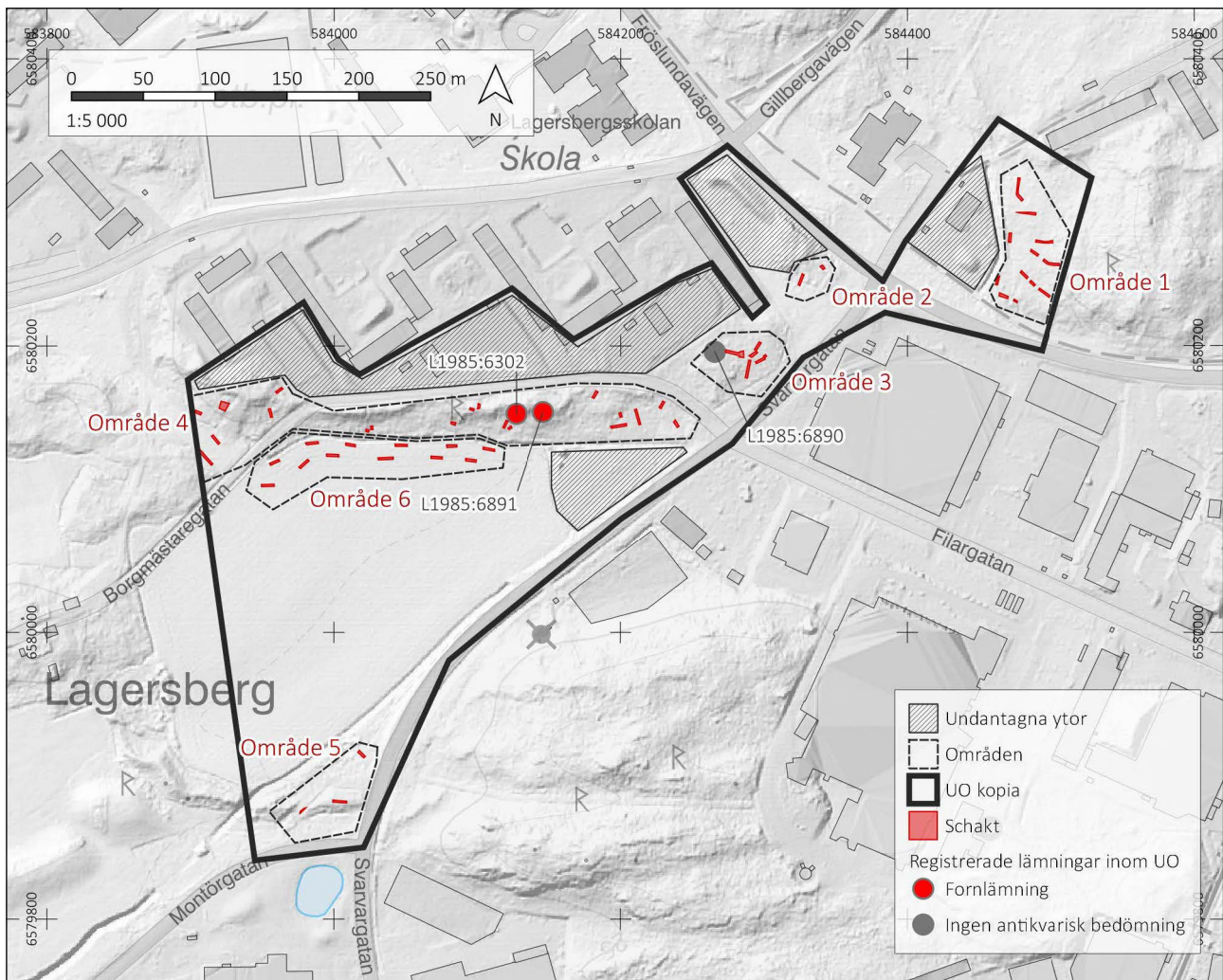
Typ	Antal
Stensättning	6
Grav markerad med block	1
Gravfält	1 (fem stensättningar varav två tidigare kända)
Grav- och boplatssomr.	1 (Sex stensättningar inkl. en redan undersökt, + tre boplatslämningar)
Summa	9



Figur 4. Geometrisk avmätning över Hundsta (Lagersberg) från år 1723. Ej till skala.



Figur 5. Geometrisk avmätning över Källsta från år 1740. Ej till skala.



Figur 6. Plan över delområde 1–6. Skala 1:5 000.

Områdesbeskrivning och resultat

Undersökningsområdet är uppdelat i sex delområden som beskrivs nedan.

Område 1, Stensättningar

Område 1 är utredningsområdets nordöstra del. Norr om ytan ligger bostadsområdet Fröslunda och söderut ligger Fröslundavägen som är en sentida, anlagd väg. Västerut finns en förskola där delar av förskolan ligger inom utredningsområdet. Området består idag av skogs- och ängsmark övervuxen med sly. Österut ligger ett impediment med berg i dagen på krönet. Strax nedanför krönet, öster om område 1, finns en tidigare registrerad stensättning (L1985:6452).

På historiska flygfoton från omkring år 1960 består området av åkermark i den södra delen medan den norra delen bestod av skogsmark. Historiskt sett har område 1 tillhör Källsta hemmans ägor. På den äldsta, digitaliserade kartan över området från år 1740 syns området som ängsmark med ett kärr i den norra delen. Norr om utredningsområdet finns en backstuga utritad med en åkerlycka intill (se figur 5).

Vid inventeringen av område 1 påträffades två stensättningar (A100 och A167). Strax utanför utredningsområdets sydöstra kant påträffades ytterligare en stensättning (A120) som även den har registrerats i KMR. Stensättningarna

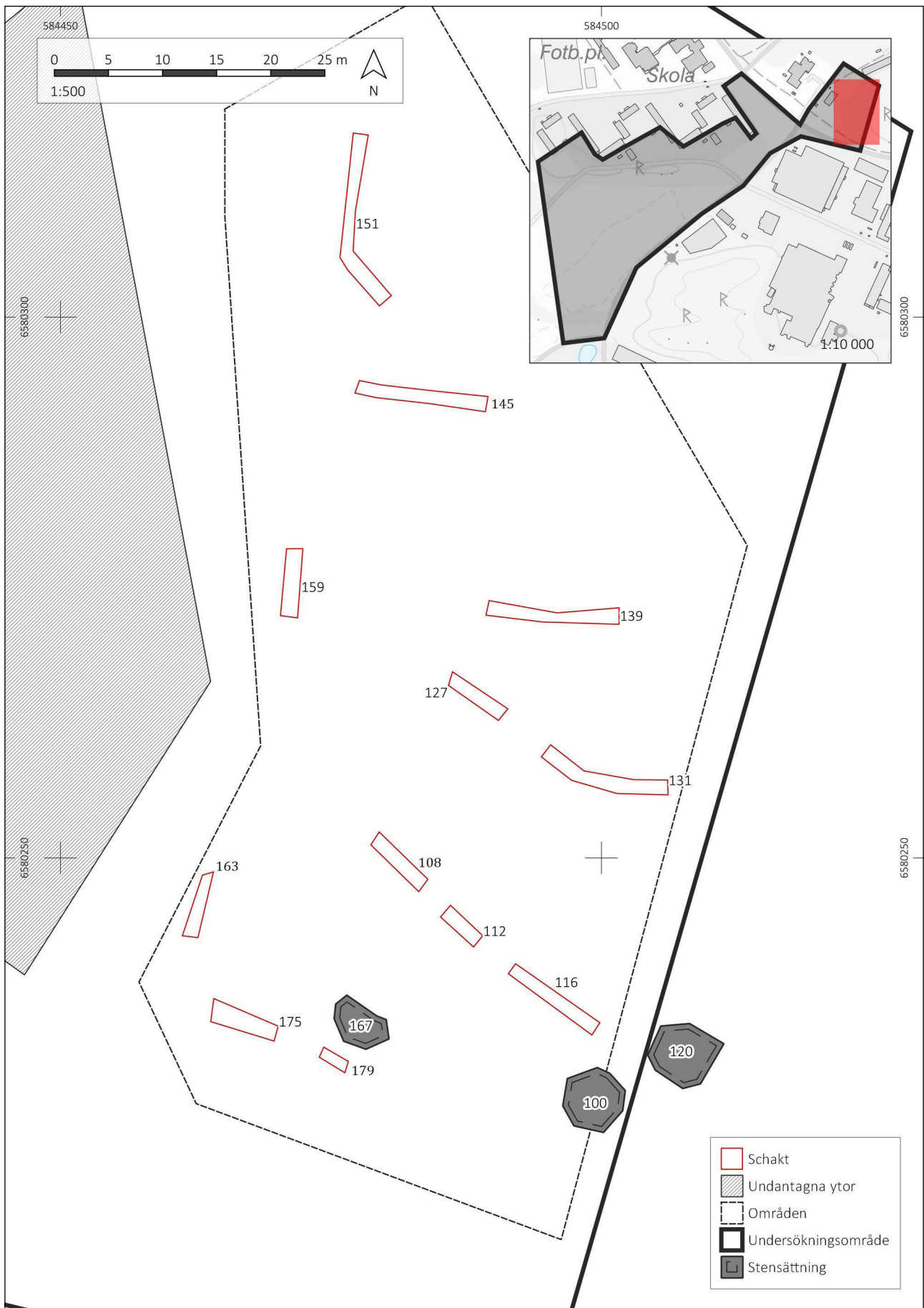


Figur 7. Den nyupptäckta stensättningen A100. Foto från sydväst.

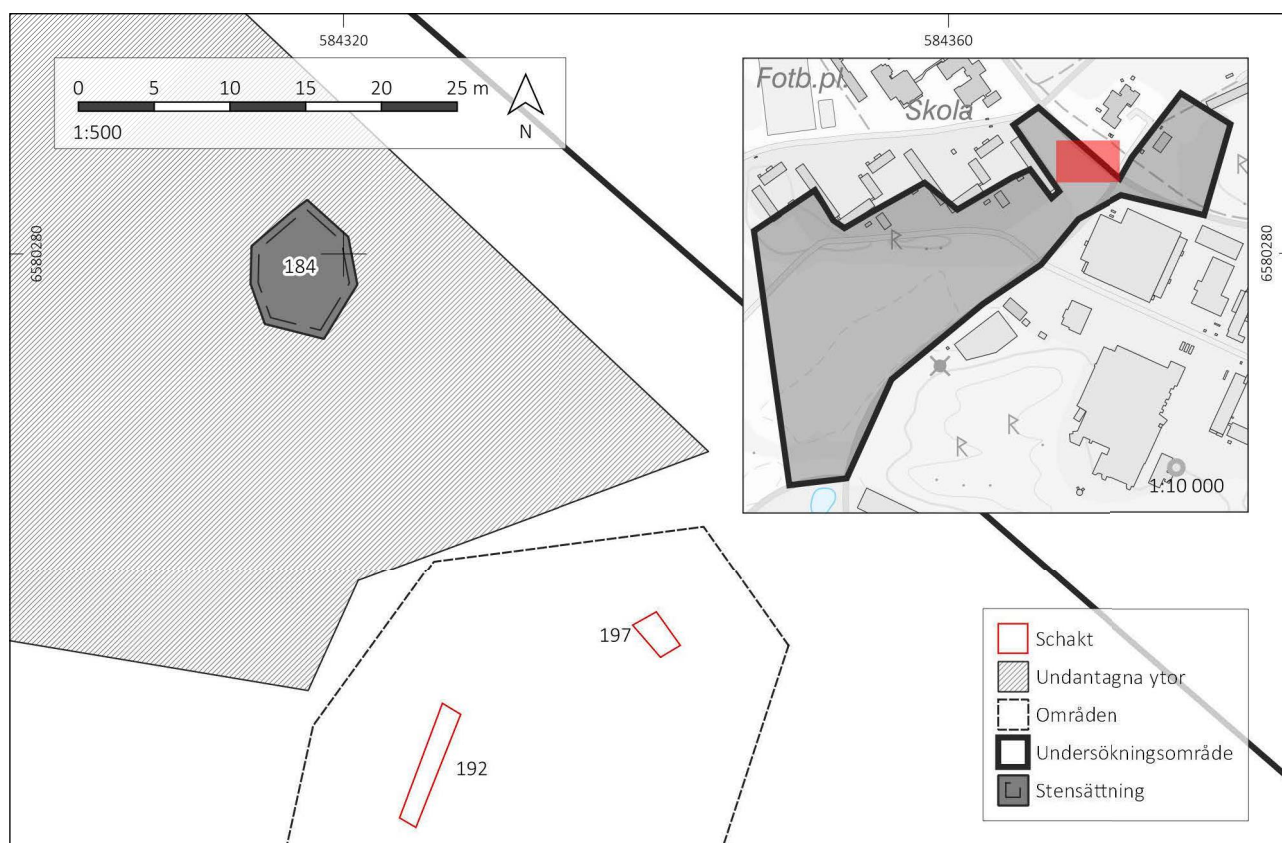
mätte 5–7 meter i diameter och bestod av kantkedjor av 0,2–0,6 meter stora stenar kring centrala, markfasta block. De har alla flacka profiler och är delvis eller helt överväxta. A100 är överväxt av blåbärsris och sly och det är svårt att bedöma om lämningen har en inre stenpackning. Övriga två stensättningar är ofyllda.

Schaktningen påbörjades närmast de nyupptäckta stensättningarna och drogs sedan fördelat över ytan där vi kom åt att gräva. Uti-

från schaktning kunde odlingslager konstateras i ett schakt S151. I samma schakt fanns växtdeklar i bottenleran vilket kan vara spår av det kärr som finns utritat på 1740 års karta. Att ploglagret överlagrar den tidigare sanken visar på att marken odlats efter att området utdikats. I övriga schakt framkom inget av arkeologiskt intresse vid schaktningen.



Figur 8. Plan över område 1. Skala 1:500.



Figur 9. Plan över område 2. Skala 1:500.

Område 2, Stensättning

Område 2 var en mindre yta mellan bostadsområdet Lagersberg och Fröslundavägen. Ytan består i den västra delen av en uppbyggd jordvall och en lekplats som inte undersöktes. I nordöst löper Fröslundavägen. Vägen är anlagd i modern tid och den skär ett impediment. Område 2 har historiskt sett tillhört Källsta och i det historiska kartmaterialet syns impedimentet som en större yta med små åkerytor omkring. Idag finns bara en liten del av impedimentet kvar där den södra delen, mot bostadsområdet, består av röjningsstenar som lagts på kanten av impedimentet, troligen i samband med bostadsbyggnation på 1960-talet. På krönet av impedimentet finns en stensättning inmätt som A184. Stensättningen (A184) mäter 10 meter i diameter med en flack profil. En yttre kantkedja är lagd kring två markfasta block bestående av 0,2–0,6 meter stora stenar. I den södra delen finns en inre kantkedja som består av 0,2–0,4 meter stora stenar. I område 2 grävdes två schakt i vad som är gammal åkermark. Vid schaktning påträffades inget av arkeologiskt intresse.



Figur 10. Den nyupptäckta stensättningen A184. Foto från sydväst.

Område 3, Grav- och boplatsoområde

Område 3 ligger på en flackare del av det impediment som på historiska kartor sträcker sig norrut. Område 3 ligger på gränsen mellan Lagersberg och Källsta ägor (se figur 4 och 5).

Vid den inledande inventeringen påträffades fem tidigare okända stensättningar strax nedanför den undersökta stensättningen L1985:6890. Stensättningen undersöktes på 1960-talet av Eskilstuna museum. Stensättningen beskrivs i KMR enligt följande:

”På platsen kvarligger kantkedjan och mittblocket. De brända benen låg huvudsakligen söder om mittblocket. Tillsammans med enstaka brända ben fanns en fragmentarisk järnkniv. I samma lager som bengömman, framkom ett rostigt, ej identifierat järnföremål, några bitar järnslag och en eldstagningsflinta.” (KMR)

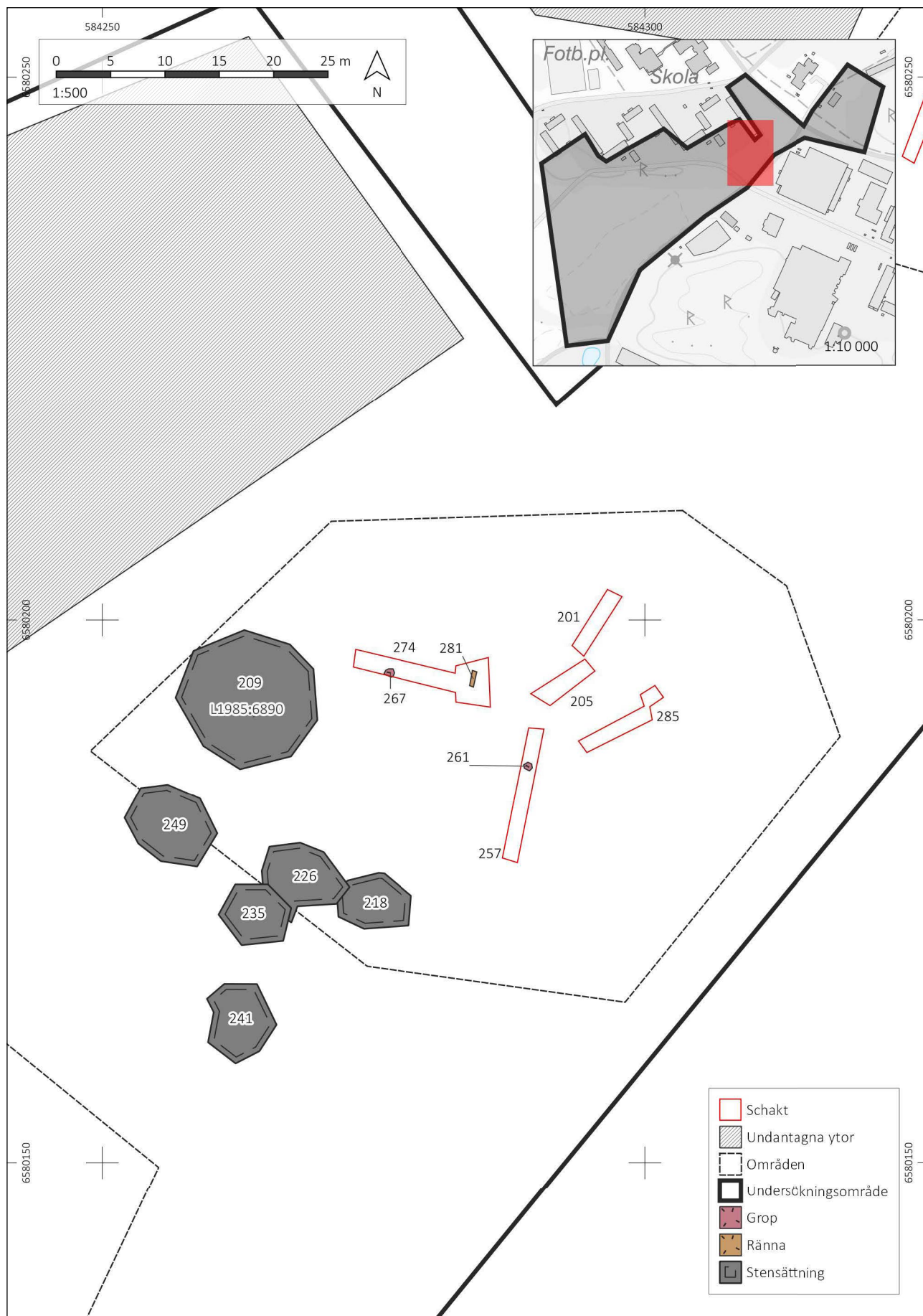
Nedanför krönet lokaliserades ytterligare fem nyupptäckta stensättningar (A218, A226, A235, A241 och A249). De mätte från 7–10 meter i diameter och bestod av mittblock med yttre kantkedja av klumpstenar och inre stenpackning i vissa.

Stensättningarna är 7–14 meter i diameter. Av dem är den undersökta L1985:6390 den största och som dessutom ligger i krönläge. Alla de påträffade stensättningarna är runda eller avlånga

och har flacka profiler mellan 0,2 och 0,3 meter i höjd. Två är ofyllda kring markfasta block och har kantkedja av 0,3–0,6 meter stora stenar. Tre har inre stenpackningar av 0,2–0,3 meter stora stenar, varav vissa är skärviga. Kantkedjorna består av 0,4–0,8 meter stora stenar. A218, A226 och A235 ligger så nära varandra att det inte är att avgöra om de är hopbyggda eller inte.

Vid schaktning påträffades tre anläggningar på den östra sidan av gravarna. Anläggningarna består av en otydlig grop (A261) med porös fyllning av brungrå sandig silt. A261 mätte 0,4 meter i diameter och en möjlig kokgrop (A267) som var 0,6 meter i diameter och 0,3 meter djup med en fyllning av ljusgrå sandig silt och enstaka skärvig sten. Fyllningen var otydlig och urlakad. Den tredje anläggningen (A281) var en långsmal nedgrävning som även den var fylld med sandig silt, brungrå till färgen. Nedgrävningen var synlig i cirka två meter tvärs över schaktet. Bredden var 0,4 meter och den hade ett djup av 0,05 meter. Anläggningen var otydlig både i plan och i profil, men utifrån den långsmala formen kan det röra sig om en ränna.

Tillsammans med den undersökta graven L1985:6890 finns efter utredningen sammanlagt sex stensättningar i området och tre boplatsslämningar. Område 3 har registrerats i KMR som grav- och boplatsoområde.



Figur 11. Plan över område 3. Skala 1:500.



Figur 12 . Den möjliga kokgropen A267. Foto från söder.

Område 4 gravfält, stensättningar

På historiska flygfoton syns moränryggen som ett stort sammanhängande skogsparti som sträckte sig norrut. Det historiska kartmaterialet visar en likande bild med ett skogsklätt impediment som sträcker sig norrut mot den gamla bruksvägen Gillbergavägen. I sydväst fanns åkerytor mot den större ängsmarken kallad Lillängen. Större delen av det området består idag av bostadsområdet Lagersberg och endast en smal remsa finns kvar av impedimentets södra del.

I område 4 grävdes längs med den moränrygg som löper längs med Borgmästargatan. Här var bitvis ytor med stora block/moränsläpp som inte undersöktes. I de centrala delarna av moränryggen finns två sedan tidigare registrerade stensättningar: L1985:6891 och L1985:6302, som i KMR beskrivs som "en stensättning, närmast rund, 9 meter diameter och 0,5 meter hög. Övertorvad med i ytan talrika 0,1–0,6 meter stora stenar. Kantkedjan består av 0,3–0,9 meter stora stenar och har en höjd av 0,5–1,1 meter. Stensättningen är kraftigt skadad mot söder där sannolikt ett 2–3 m brett parti är nedrasat och ligger vid foten av moränryggen. Gravgömmor i delen av anläggningen kan ha förstörts."

Direkt österut på moränryggen ligger ytterligare en stensättning (L1985:6302) som beskrivs som "en skeppsformig stensättning 14×2,5 meter (V-Ö) och 0,2–0,3 meter hög. Kraftigt sekundärt övertorvad fyllning av 0,2–0,6 meter stora stenar. Kantkedja i sydväst 0,3–0,5 meter hög av 0,6–1 meter stora kantställda stenar. Stävsten? i väster 0,3 meter hög och mycket svår att avgränsa. Förefaller urplockad mot norr där ingen tydlig kantkedja finns." (KMR).

Vid den okulära inventeringen återfanns stensättningarna. Beskrivningen och deras placering i registret stämmer överens med vår inventering. Då området kring de båda registrerade stensättningarna ligger i ett stråk av moränsläpp med många markfasta block var lämningarna svåra att upptäcka. Dessutom var området svårt att schakta med maskin på grunda av den stora mängden stenblock och den naturliga topografin med en kraftig lutning åt söder ner mot låglänt åkermark. Därför lades där extra mycket tid vid den okulära inventeringen.

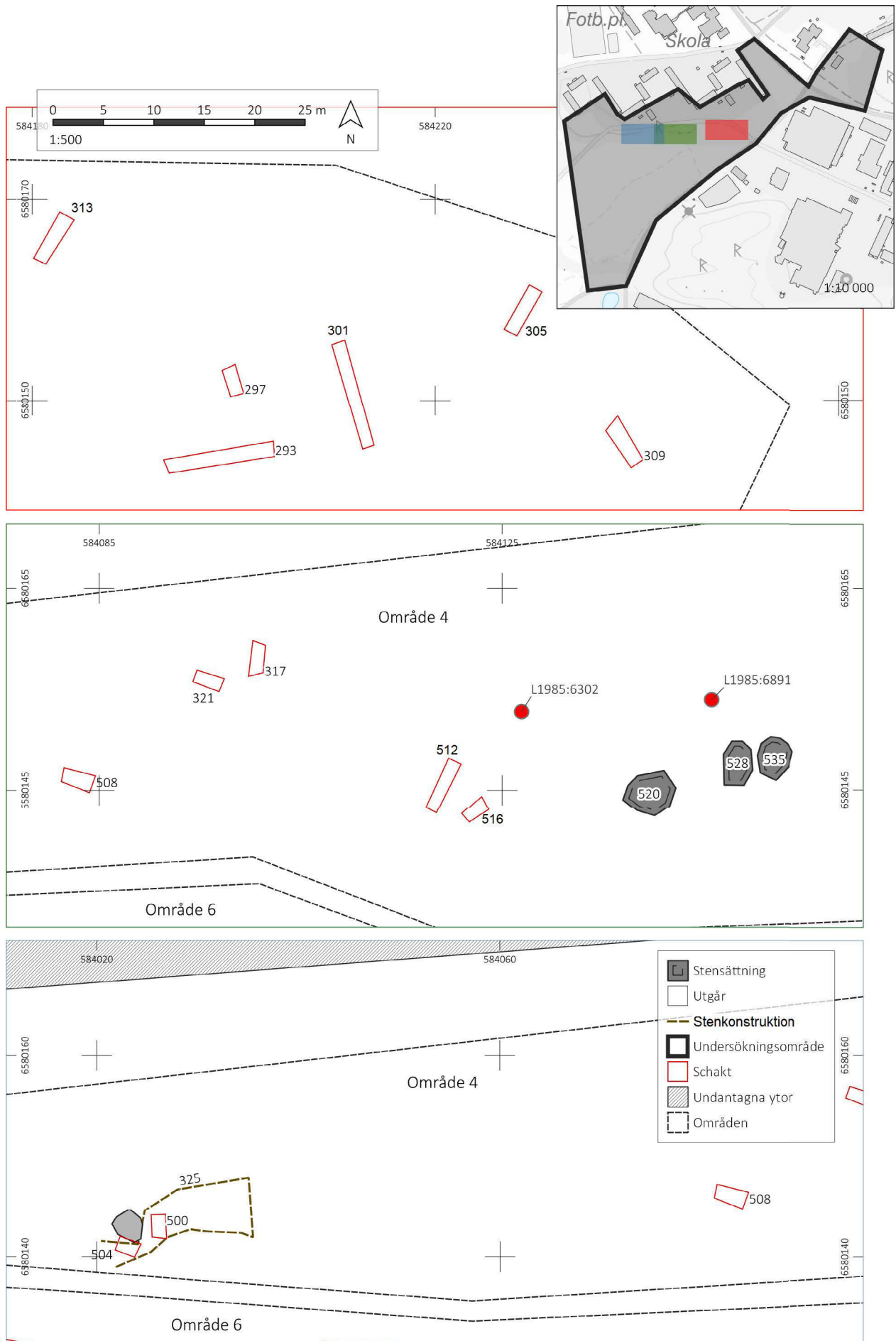
Inventeringen resulterade i ytterligare tre runda stensättningar (A520, A528 och A535). De var 6–7 meter i diameter med kantkedja kring mittblock. Inga inre stenpackningar var synliga och de hade alla flacka profiler på cirka 0,3 meter.

Då det inom en begränsad yta nu finns sammanlagt fem stensättningar registreras ytan kring de tidigare kända fornlämningarna L1985:6891 och L1985:6302 tillsammans med A520, A528 och A535 som ett gravfält.

Schaktningen i området var svår att utföra då stora markfasta block försvårade för maskin att ta sig närmast intill stensättningarna. Schaktning har skett där det var möjligt att lägga schakt, dock utan något arkeologiskt resultat. I åkermarken närmast fornlämningarna och moränryggen schaktades, men inte heller där påträffades något av arkeologiskt intresse.

Längre västerut nedanför moränryggen finns en stenformation (A325) bestående av kantiga block och spräckta stenar i storleken 0,4–0,7 meter lagda i en kvadratisk form kring ett markfast block. Ytan mäter cirka 14x8 meter. Två mindre ytor grävdes inom ytan men inget av arkeologiskt intresse påträffades.

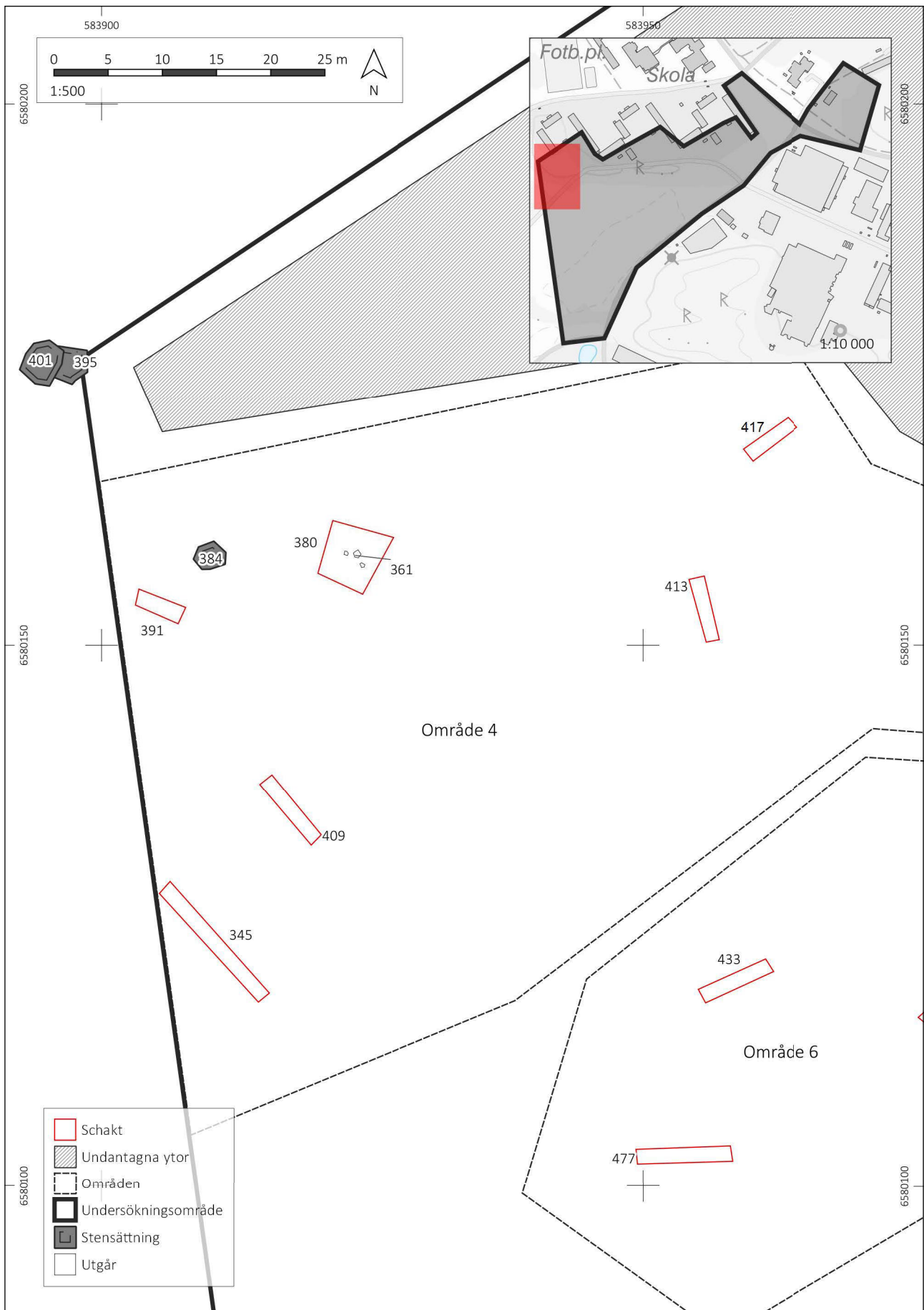
Den nordvästra delen av område 4 består av fortsättningen av moränryggen, och en flack gammal åkermark omgärdad av impediment med storblockig terräng. Här grävdes schakt i den gamla åkerytan och även upp mot moränryggen. Tre nya stensättningar har mätts in varav en (A384) ligger inom utredningsområdet. Ytterligare två stensättningar (A395, A401) ligger i ytterkanten av utredningsområdet. A384 består av en blockstensgrav med ett kantigt, markfast block med kantkedja runt omkring, cirka 3 meter i diameter. A395 består även den av ett centralt markfast block med kantkedja liknande A384 med en diameter på 3,5 meter. A401 ligger intill och består av en stensättning cirka 5 meter i diameter med tydlig kantkedja i söder.



Figur 13. Område 4, östra delen. Skala 1:500.



Figur 14. Stenformationen A325 med kantiga stenar. Foto från norr.



Figur 15. Plan över område 4, västra delen. Skala 1:500.

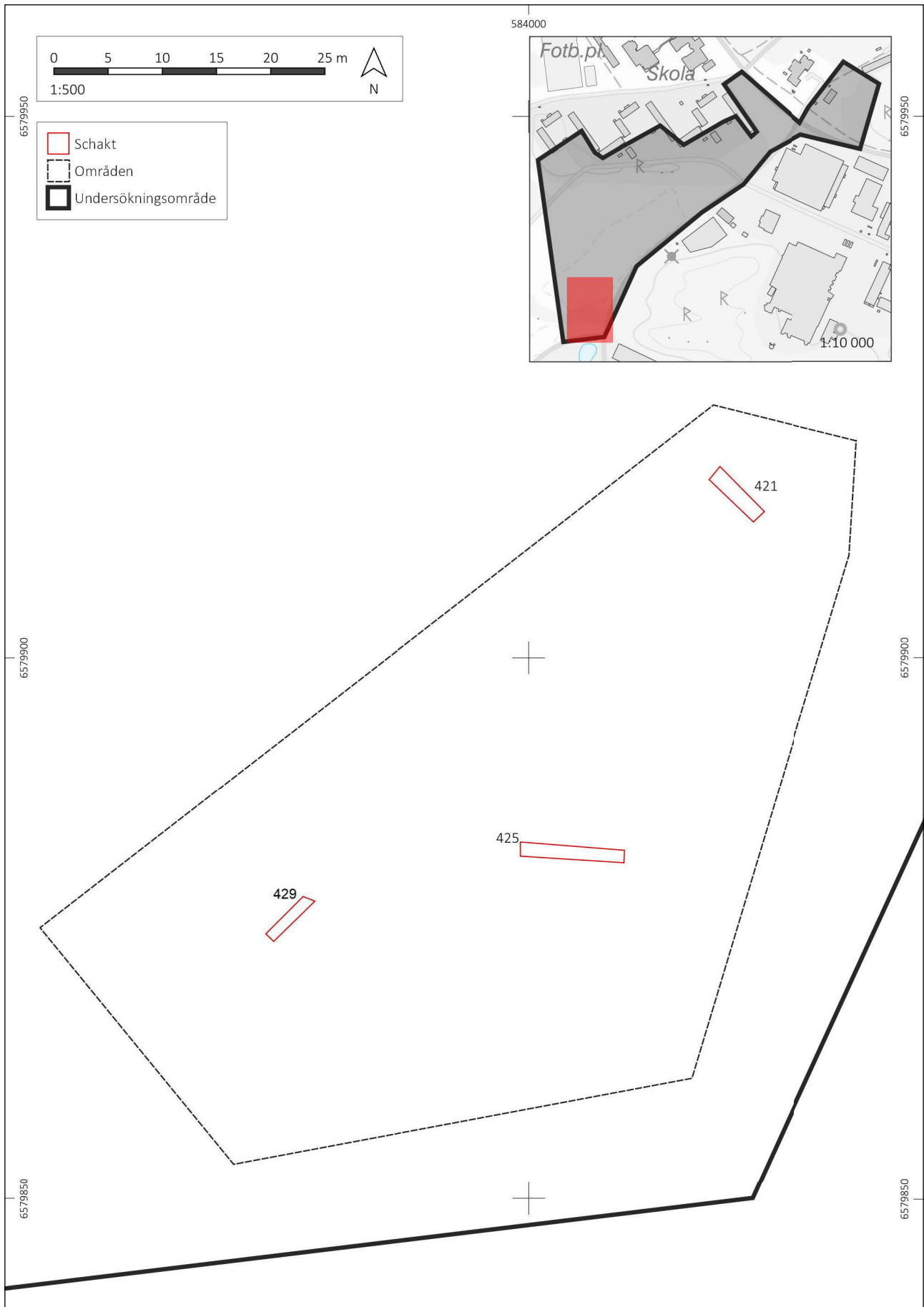


Figur 16. Blockstensgrav A384, inom område 4. Foto från söder.

Område 5

Område 5 grävdes i en skogsdunge i utredningsområdet sydvästra ytterområde. Ytan består av lågt liggande mark beväxt med lövträd och sly. Västerut utanför utredningsområdet löper en moränrygg där två registrerade stensättningar finns (L1985:6564 och L1985:6563). De beskrivs som skeppsformiga stensättningar längs med moränryggen. Beskrivningen och dess placering stämmer väl överens med den nu aktuella inventeringen.

Strax sydväst om stensättningarna finns en djup, utgrävd dikesfåra som löper genom moränryggen. I område 5 grävdes schakt där vi kunde komma åt med maskin. Inget av arkeologiskt intresse påträffades vid schaktning.



Figur 17. Område 5. Skala 1:500.

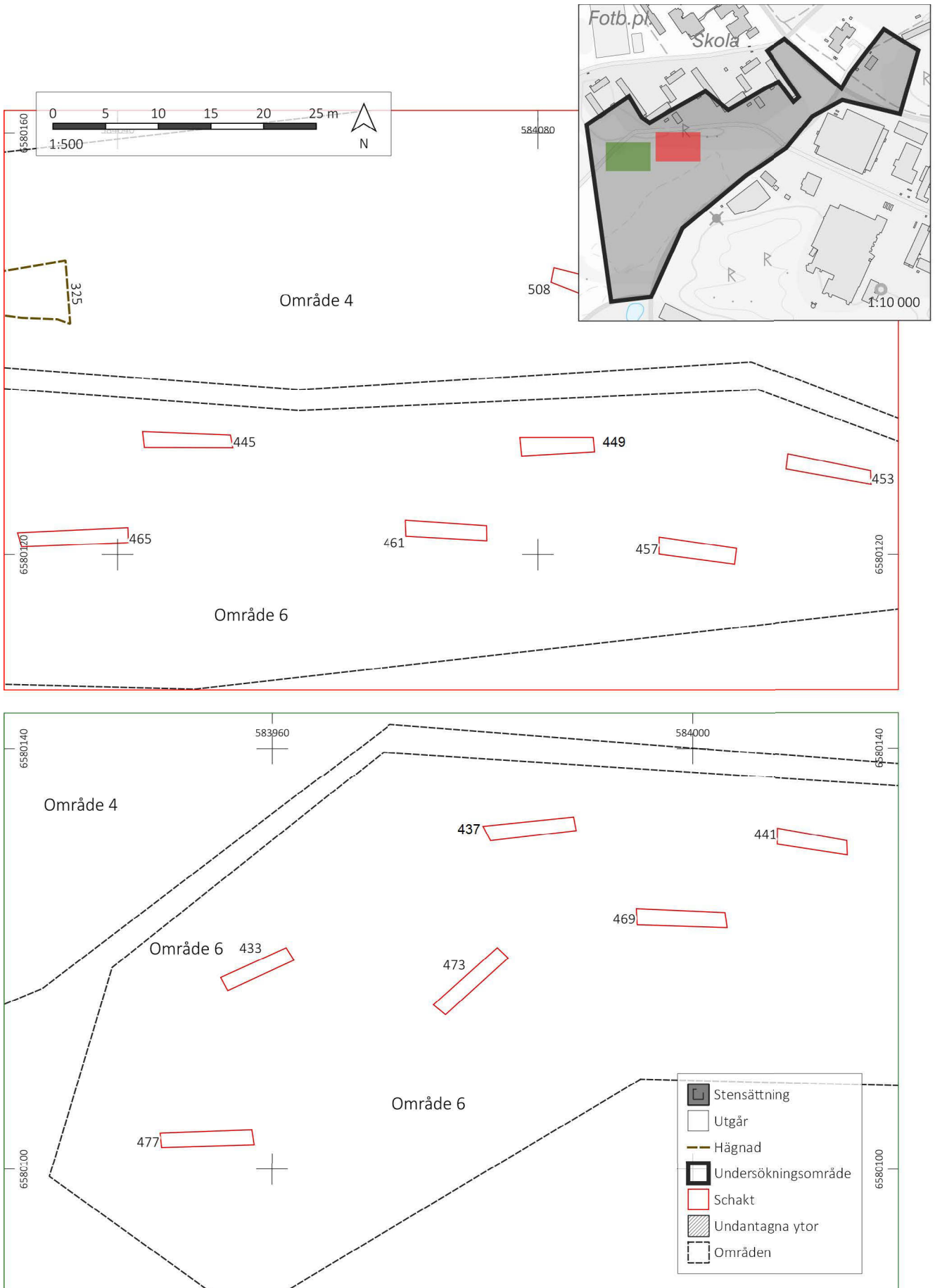


Figur 18. Vy över område 6, "Lillängen". Foto från söder.

Område 6

Område 6 grävdes i åkermarkens norra del, närmast de registrerade fornlämningarna som även är den högst belägna delen av åkerytan. Den norra delen av område 6 har historiskt bestått av åkerytor medan den lägre liggande, södra delen av område 6 har varit ängsmark, kallad Lillängen. På historiska flygfoton syns ett större dike i den södra delen. Idag är diket kulverterat och leder bort vatten från det idag helt osynliga vattendraget.

Här grävdes schakt längs med impedimentet i öst-västlig riktning. I vissa av schakten synes plogspår ner i steril mark och på två ställen igenlagda åkerdiken men inget av arkeologiskt intresse påträffades vid schaktningen.



Figur 19. Område 6. Skala 1:500.

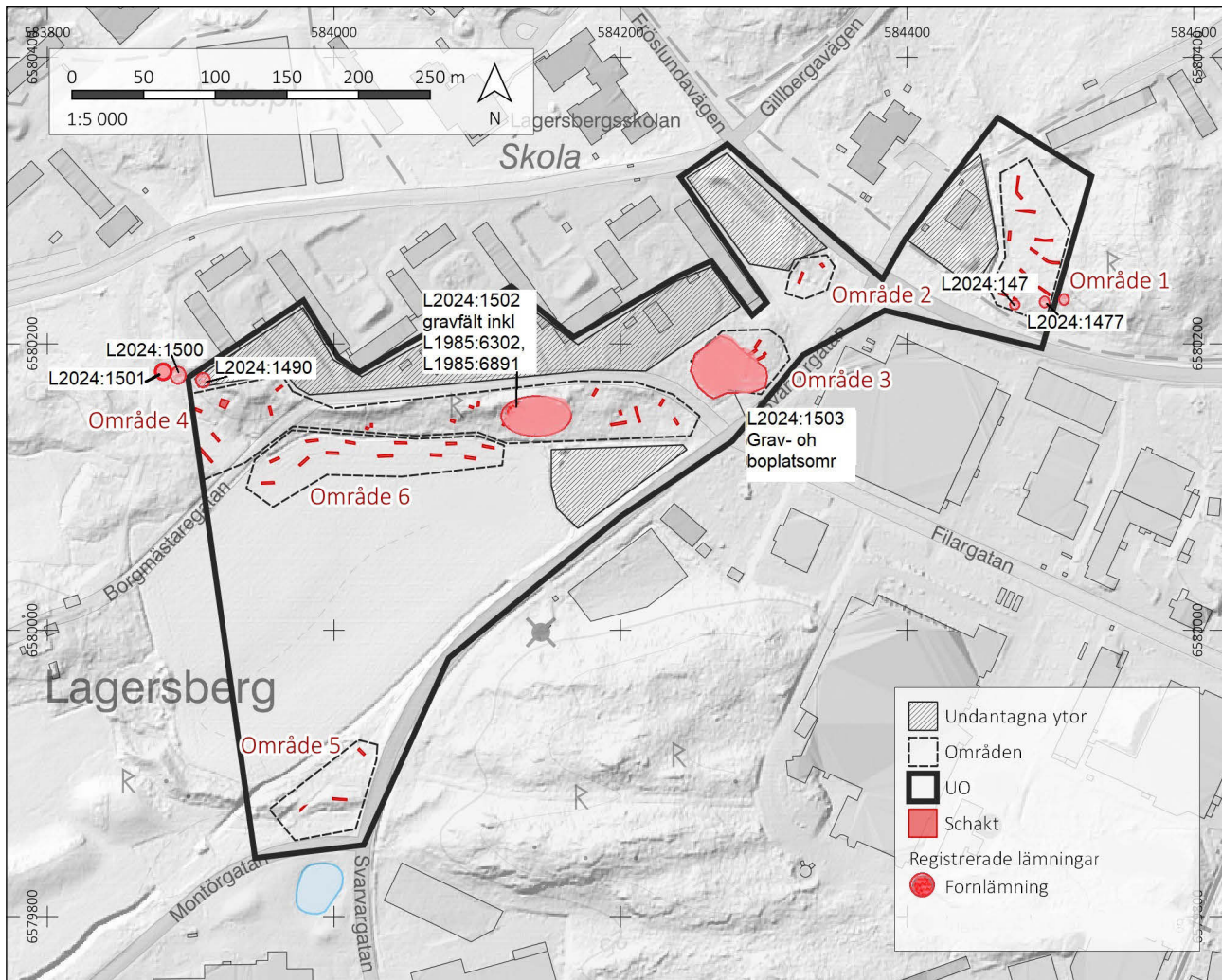
TOLKNING

Som redovisats i resultatdelen framkom 14 tidigare okända stensättningar och tre boplatssanläggningar. Lämningarna har registrerats i KMR som ett gravfält, ett grav- och boplatssområde och nio ensamliggande stensättningar. Att det vid utredningar och undersökningar framkommer tidigare okända stensättningar är ett mönster som vi känner igen ifrån tidigare undersökningar i närområdet. Vid ensamliggande, registrerade stensättningar upptäckts nästan alltid flera gravar vid riktade inventeringar och undersökningar (se till exempel Strengbom & Karlenby 2020; Strengbom 2023). Varken de nyupptäckta gravarna eller boplatsslämningarna är daterade. Men utifrån gravarnas utformning och morfologi, läget i landskapet tillsammans med jämförelser av närliggande liknande miljöer kan man tänka sig att gravarna är anlagda i yngre bronsålder eller äldre järnålder. De tre boplatssanläggningar som påträffades i område 3 visar även på annan aktivitet i området.

Lämningarna är registrerade i KMR som:

Tabell 2. Registrerade lämningar i KMR.

Lämningsnummer	Lämningstyp
L2024:1475	Stensättning
L2024:1477	Stensättning
L2024:1489	Stensättning
L2024:1490	Grav markerad med sten/block
L2024:1500	Stensättning
L2024:1501	Stensättning
L2024:1502	Gravfält
L2024:1503	Grav- och boplatssområde
L2024:1504	Stensättning



Figur 20 . Plan över registrerade lämningar. Skala 1:1 500.

UTVÄRDERING AV RESULTATEN I FÖRHÅLLANDE TILL UNDERSÖKNINGSPLANEN

Syftet med förundersökningen var ge Länsstyrelsen ett beslutsunderlag inför prövning om tillstånd till ingrepp i fornlämning. Undersökningsplan, genomförande och rapportupplägg har anpassats till att ge ett fullgott underlag in-

för kommande samhällsplanering och arkeologiska undersökningar.

Tidsplanen på 30 veckors rapporttid överstreds men i övrigt följdes undersökningsplanen.

REFERENSER

- Appelgren, K. 2021. *Lyktan 1*. Arkeologisk förundersökning. Södermanlands län, Södermanland, Eskilstuna kommun, Eskilstuna socken, Lyktan 1 L1985:6558. Arkeologerna rapport 2021:93
- Arnegård, A. 2000. *Historisk geografisk analys av Lagersbergs säteri*. Eskilstuna museer Lokalhistoriska skrifter nr 2
- Bergengren, K. 1968. Bronsålder, järnålder – några nya gravfynd. *Eskilstuna stadsmuseums årsbok 1968*. s.3–9
- Damell, D. 2000. Ur Eskilstunas historia, forntiden och medeltiden. *Eskilstunas historia del 1–3* (red B-O, Ohlsson)
- Dunér, J. & Evanni, L. 2003. *Aktivitetstyor och gravar i Galtbacken – spår efter återkommande mänskligt nyttjande av en plats under 2500 år*. Västerleden, Södermanland, Fors socken, Lagersberg 1:3, RAÄ 199 och RAÄ 469. Riksantikvarieämbetet, Dokumentation av fältarbetsfasen (DAFF) UV Mitt 2002:2. Stockholm
- Hamilton, John. 2001. *Hus från vikingatid och yngre järnålder vid Frövik*. Arkeologisk undersökning. Västerleden, etapp III, Södermanland, Fors socken, Lagersberg 3:1, RAÄ 495. RAÄ. UV Mitt, DAFF 2001:3. Stockholm
- Karlenby, L & Strengbom, E. 2020. *Rituell lämning med gravkoppling – skärstenslager, stolphål och gropar samt kol-, ben och lerkliningslager invid två större stensättningar i Vilsta*. Arkeologgruppen rapport 2020:54
- Nyström, B & Eriksson, E. 2008. *Lagersbergs säteri*. Stiftelsen Lagersberg och Eskilstuna stadsmuseum
- Strengbom, E. 2023. *Vilsta grav- och boplatsoområde under brons- och järnålder, en kalkugn och en färdväg*. Arkeologgruppen rapport 2023:27
- Svensson, I 2006. *Särskild utredning Lagmansparken Lagersberg 1:3*. Fors socken, Eskilstuna. Rapport 2006:10 Sörmlands museum
- Svensson, I 2006. *Särskild utredning Stenby*. Lagersberg 1:1 och 1:2. Fors socken Eskilstuna. Rapport 2007:11 Sörmlands museum

Historiska kartor

LANTMÄTERIMYNDIGHETERNAS ARKIV (LMS)

04-fors-15 ägoinsmätning, Källsta nr 1, akt C18-27:1 1740
Geometrisk avmätning, Källsta nr 1

TEKNISKA OCH ADMINISTRATIVA UPPGIFTER

Län Södermanland
Kommun Eskilstuna
Landskap Södermanland
Socken Fors
Fastighet Lagersberg 1:3 och Lagbalken 2

Fornlämningsnummer L1985:6891 och L1985:6302, L1985:6890, L2024:1475, L2024:1477, L2024:1489, L2024:1490, L2024:1500, L2024:1501, L2024:1502, L2024:1503, L2024:1504
Lämningstyp Stensättningar, gravfält, grav- och boplatsoområde
Datering Brons- och järnålder

Typ av undersökning Arkeologisk utredning
Länsstyrelsens beslutsdatum 2023-02-08
Länsstyrelsens diarienummer 431-88-2024
Uppdragsnummer i Fornreg 202300200
Arkeologgruppens projektnummer P23007

Projektleddare Erica Strengbom
Fältpersonal Leif Karlenby, Ebba Knabe, Sabina Larsson, Erica Strengbom

Undersökningstid 2023-05-29 till 2023-06-09
Undersökt yta 548 m²
Inmätningsteknik RTK-GPS
Koordinatsystem SWEREF 99 TM
Höjdsystem RH 2000

Arkiv
Arkivmaterial förvaras tillsvidare hos Arkeologgruppen AB.

Digitalt arkiv
Digitala data förvaras tillsvidare hos Arkeologgruppen AB.

Fynd
Inga fynd påträffades.

BILAGOR

Bilaga 1. Schakttabell

S nr	Längd (m)	Bredd (m)	Djup (m)	Beskrivning	Övrigt
108	7	1,5	0,1	Torv 0,1 m Undergrund Ljusbrun lerig silt	Omr 1
112	5	1,5	0,1	Torv 0,1 m Undergrund Ljusbrun lerig silt	Omr 1
116	10	1,5	0,1	Torv 0,1 m Undergrund Ljusbrun lerig silt	Omr 1
127	7	1,5	0,1	Vegskikt 0,1 m Undergrund Ljusbrun lerig silt	Omr 1
131	11	1,5	0,1	Vegskikt 0,1 m Undergrund Ljusbrun lerig silt	Omr 1
139	15	1,5	0,1	Vegskikt 0,1 m Undergrund gråbeige flammig lerig slit	Omr 1 Mkt sly och ormbunkar
145	12	1,5	0,1	Vegskikt 0,1 Undergrund Ljusbrun lerig silt	Omr 1
151	20	1,5	0,2	Vegskikt 0,1 Ploglager 0,1 undergrund brungrå lera med växtdelar. Intill växter	Omr 1 På historiska kartor från 1700-talet beskrivs området som ett kärr
159		1,5		Vegskikt med mkt rötter Undergrund Ljusbrun lerig silt	Omr 1
163	6	1,5	0,1	Torv 0,1 m Undergrund Ljusbrun lera	Omr 1
175	7	1,5	0,1	Vegskikt 0,1 m Undergrund Ljusbrun lerig silt	Omr 1
179	2	1,5		Torv 0,1 m Undergrund brun silt med småsten	Omr 1 Intill stensättning A167
192	10	1,5	0,1	Vegskikt 0,1 m Undergrund Ljusbrun lerig silt	Omr 2 (gammal ängsmark inom Lagersbergs ägor (Kallad Lillängen)
197	4	1,5	0,1	Vegskikt 0,1 m Undergrund bun leig silt med stenar	Omr 3
201	7	1,5	0,1	Torv 0,1 m Undergrund brun siltig morän	Omr 3
205	6	1,5	0,1	Vegskikt 0,05 m undergrund stenig morän	Omr 3

S nr	Längd (m)	Bredd (m)	Djup (m)	Beskrivning	Övrigt
257	15	1,5	0,05	Torv 0,05 m Undergrund grusig morän med grå silt	Omr 3
274	15	1,5	0,1	Torv 0,1 m Undergrund brungrå silt	Omr 3
285	10	1,5	0,1	Torv 0,05 m Undergrund grå siltig morän	Omr 3
293	12	1,5	0,1	Torv 0,1 m med ytligt kol Undergrund gul brun flammig silt med rotbrand	Omr 4
297	3	1,5	0,05	Torv 0,05 m Undergrund gulbrun silt med småsten	Omr 4
301	12	1,5	0,1	Torv 0,1 m Undergrund brun lera	Omr 4
305	5	1,5	0,1	Torv 0,1 m Undergrund ljusbrun lerig silt	Omr 4
309	5	1,5	0,1	Torv 0,1 m Undergrund brun lera	Omr 4
313	5	1,5	0,2	Modern påverkan tegel och stenmjöl omrört	Omr 4
317	4	1,5	0,1	Torv 0,1 m Undergrund ljusbrun sand	Omr 4
321	3	1,5	0,05	Torv 0,05 m Undergrund beige silt	Omr 4
345	14	1,5	0,1	Vegskikt 0,1 m Odlingslager 0,15–0,2 m med tegelfnyk och tegelfragment Undergrund brun lera med enstaka stenar	Omr 4 gammal åkermark
380	3	1,5	0,05	Vegskikt 0,05 m Undergrund brungrå morän med silt	Omr 4
391	5	1,5	0,05	Torv 0,05 m Undergrund stenig morän	Omr 4
409	7	1,5	0,4	Vegskikt 0,1 Ploglager med tegel 0,3 m Undergrund brun lerig silt	Omr 4 gammal åkermark
413	6	1,5	0,1	Torv 0,1 m Undergrund brun siltig morän	Omr 4 i slänt
417	6	1,5	0,1	Torv 0,1 m Undergrund brun siltig morän	Omr 4 i slänt
421	6	1,5	0,1	Vegskikt 0,1 m Undergrund brun lera	Omr 5
425	12	1,5	0,1	Vegskikt 0,0,5 m Undergrund rödbrun silt med stenar	Omr 5
429	6	1,5	0,1	Vegskikt ovan morängrus	Omr 5

S nr	Längd (m)	Bredd (m)	Djup (m)	Beskrivning	Övrigt
433	9	1,5	0,25	Vegskikt 0,1 m Ploglager 0,1-0,15 m Undergrund lerig silt med enstaka småsten	Omr 6 åkermark
437	10	1,5	0,3	Vegskikt 0,1 m Ploglager 0,1-0,2 m Undergrund brungrå lerig silt m	Omr 6
441			0,35	Vegskikt 0,1 m Ploglager 0,2 m Undergrund brungrå lerig silt	Omr 6
445	10	1,5	0,25	Vegskikt 0,1 m Ploglager 0,1-0,15 m Undergrund gråbrun lerig silt med ett markfast block	Omr 6 åkermark
449	8	1,5	0,25	Vegskikt 0,1 m Ploglager 0,1-0,15 m Undergrund gråbrun lerig silt	Omr 6 åkermark
453	9	1,5	0,2	Vegskikt 0,1 m Ploglager 0,1-0,15 m Undergrund brunblå lera	Omr 6 åkermark
457	9	1,5	0,3	Vegskikt 0,1m Ploglager 0,2 m Undergrund brun lera	Om 6
461	9	1,5	0,3	Vegskikt 0,1 m Ploglager 0,2 m Undergrund brun lera	Omr 6
465	10	1,5	0,3	Vegskikt 0,1 m Ploglager 0,2 m Undergrund brun lera	Omr 6
469	10	1,5	0,25	Vegskikt 0,1 m Ploglager 0,1-0,15 m Undergrund brun lera	Omr 6
473	10	1,5	0,25	Vegskikt 0,1 m Ploglger 0,1 m Undergrund ljusbrun lerig silt m småsten	Omr 6
477	10	1,5	0,3	Vegskikt 0,1 m Ploglager 0,2 m Undergrund ljusbrun lerig silt	Dräneringsdike tvärs över schaket
500	4	1,5	0,1	Torv 0,05 Underrund brun silt	Omr 4
504	4	1,5	0,1	Torv/vegskikt 0,1 m Undergrund brun silt	Omr 4 i åkerkant med uppdragna stenblock och modernt skräp
508	4	1,5	0,1	Vegskikt 0,1m med glas och porslin Undergrund brun grusig morän	Omr 4
512	6	1,5	0,1	Torv 0,1m Undergrund morän med insalg av grå silt	Omr 4
516	4	1,5	0,1	Torv 0,1 m Undergrund ljusbrun silt	Omr 4 Stenfri yta

Bilaga 2. Anläggningstabell

Anr	Typ	Längd (m)	Bredd (m)	Djup/höjd (m)	Beskrivning	Övrigt
100	Stensättning	7 diam		0,2	Kraftigt överväxt med blåbärsris och sly av ek och rönn. Kantkedja av 0,4-0,6 m sto stenar. Den norra delen är skadad av en gångstig	Omr 1
120	Stensättning	7 diam		0,2	Kraftigt överväxt med blåbärsris och sly av ek och rönn. Kantkedja av 0,4-0,6 m sto stenar.	Strax utanför omr 1
167	Stensättning	6 m diam		0,2	Kantkedja av klumpsenar 0,5 -1 m st Inre kantkedja/ stenkrets 0,6 m i diam. Stenpackning av 0,1 -0,3 m st stenar.	Omr 1 L2024
184	Stensättning	9, 5 m i diam		0,2	Två markfasta mittblock och två kantkedjor 0,4-0,5 m st stenar	Omr 2 skuren i v av Fröslundavägen
209	Undersökt stensättning L1985:6890	14 m i diam			Kantkedja ligger kvar grav undersökt i slutet av 1960-talet	Omr 3
218	Stensättning	10 m i diam		0,2	Mitt block och kantkedja av 0,5-0,7 m stenar. Inre stenpackning 0,2-0,3 m st stenar	Omr 3
226	Stensättning				Ligger ihopbyggd med A218. Kantkedja av klumpstenar 0,5-0,8 m st stenar inre stenpackning av skärviga 0,2-0,3 m st stenar	Omr 3
251	Stensättning	8 m i diam		0,2	Mittblock och kantkedja av klumpstenar 0,4-0,7 m. Inre stenpackning 0,2-0,3 m st stenar	Omr 3
235	Stensättning	7 m i diam		0,2	Kantkedja kring markfasta block. Ihopbyggd med A226	Omr 3
241	Stensättning	7 m i diam		0,3	Kantkedj kring markfasta block. Kantkedjan är tydligast i SÖ och NV	Omr 3
261	Grop?	0,4			Otydlig i både plan och profil brungrå sandig silt	Omr 3
267	Grop	0,6	0,5	0,1	Kokgrop Skålad profil fylld med skärvig sten och porös grå sandig silt.	Omr 3

Anr	Typ	Längd (m)	Bredd (m)	Djup/höjd (m)	Beskrivning	Övrigt
281	Ränna	0,4		0,05	Tvårs över schakt. Otydlig i både plan och profil	Omr 3
325	Sten-konstruktion	14 m			Upplagda skärvida stenar, Spräckta ? Ligger i en kvadratisk form kring ett markfast block	Omr 4
349	Naturlig plåtå					
384	Blockgrav	3 m i diam		1,0	Stenkrets kring toppigt markfast block stenar 0,2 -0,4	Omr 4
394	Stensättning	4 m i diam			Kantkedja kring markfast block stenar i st 0,3-0,4 m	Omr 4
401	Stensättning	5 m i diam		0,5	Tydlig kantkedja i söder av 0,3-0,5 m st stenar. Kring två markfasta block	Omr 4
520	Stensättning	7 m i diam		1,5	Kantkedja av klumpstenar 1-1,5 m stora kring markfast block.	Omr 4
528	Stensättning	6 m i diam		0,7	Kantkedja av 0,4-0,8 m st stenar kring markfast block	Omr 4
535	Stensättning	5 m i diam		0,5	Stenpackningar kring markfast block stenar 0,4-0,8 m blandat med större block. Tydlig kantkedja i NV, nedrasad i söder.	Omr 4

Arkeologgruppen AB

RAPPORT 2024:24

