

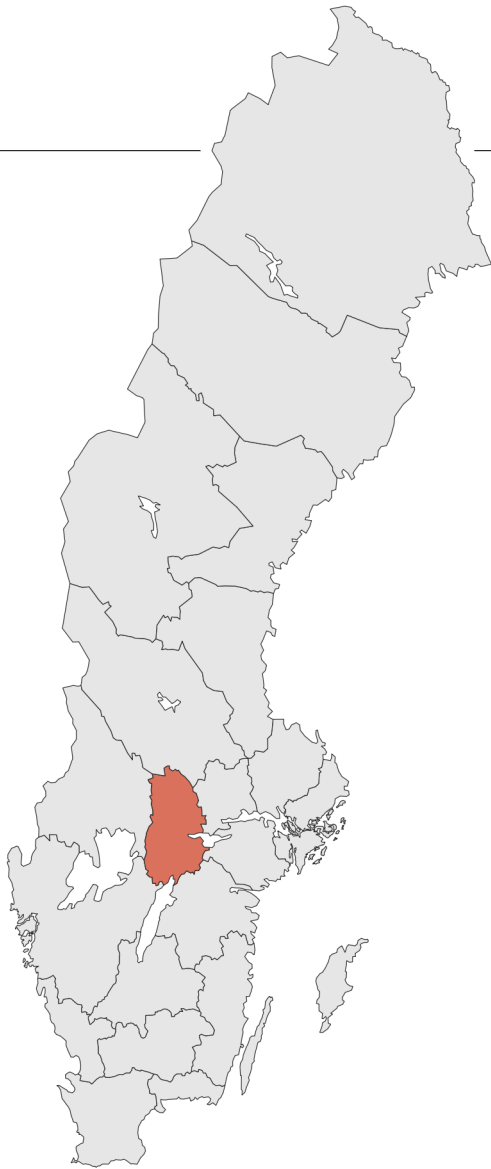
Utredning vid Mellangården i Tarsta

L1979:2376
Sköllersta-Sörby 8:4
Sköllersta socken
Hallsbergs kommun
Örebro län, Närke
Nina Balknäs



ARKEOLOGGRUPPEN I ÖREBRO AB
Radiatorvägen 11, 702 27 Örebro
Telefon 019-609 04 10
www.arkeologgruppen.se
arkeologgruppen@arkeologgruppen.se

Översiktskarta över Sverige med
Örebro län markerat i rött.



© 2024 Arkeologgruppen AB
Arkeologgruppen rapport 2024:25
Lst dnr 431-5895-2023

Författare	Nina Balknäs
Kvalitetsgranskning	Ebba Knabe
Grafisk form	Nina Balknäs
Omslagsfoto	Schaktning pågår. Foto från öster.
Foto	Arkeologgruppen AB om inte annat anges i figurtexten.

Upphovsrätt, om inget annat anges, enligt Creative Commons licens CC BY.
Villkor finns tillgängliga på <http://creativecommons.org/licenses/by/4.0/deed.sv>

Fastighetskartan: © Lantmäteriet Dnr: R50223371_200001

Terrängkartan, samt GSD-Översiktskartan: Lantmäteriet (CC0)



ARKEOLOGGRUPPEN AB RAPPORT 2024:25

ARKEOLOGISK UTREDNING ETAPP 2

Utredning vid Mellangården i Tarsta

L1979:2376

Sköllersta-Sörby 8:4

Sköllersta socken

Hallsbergs kommun

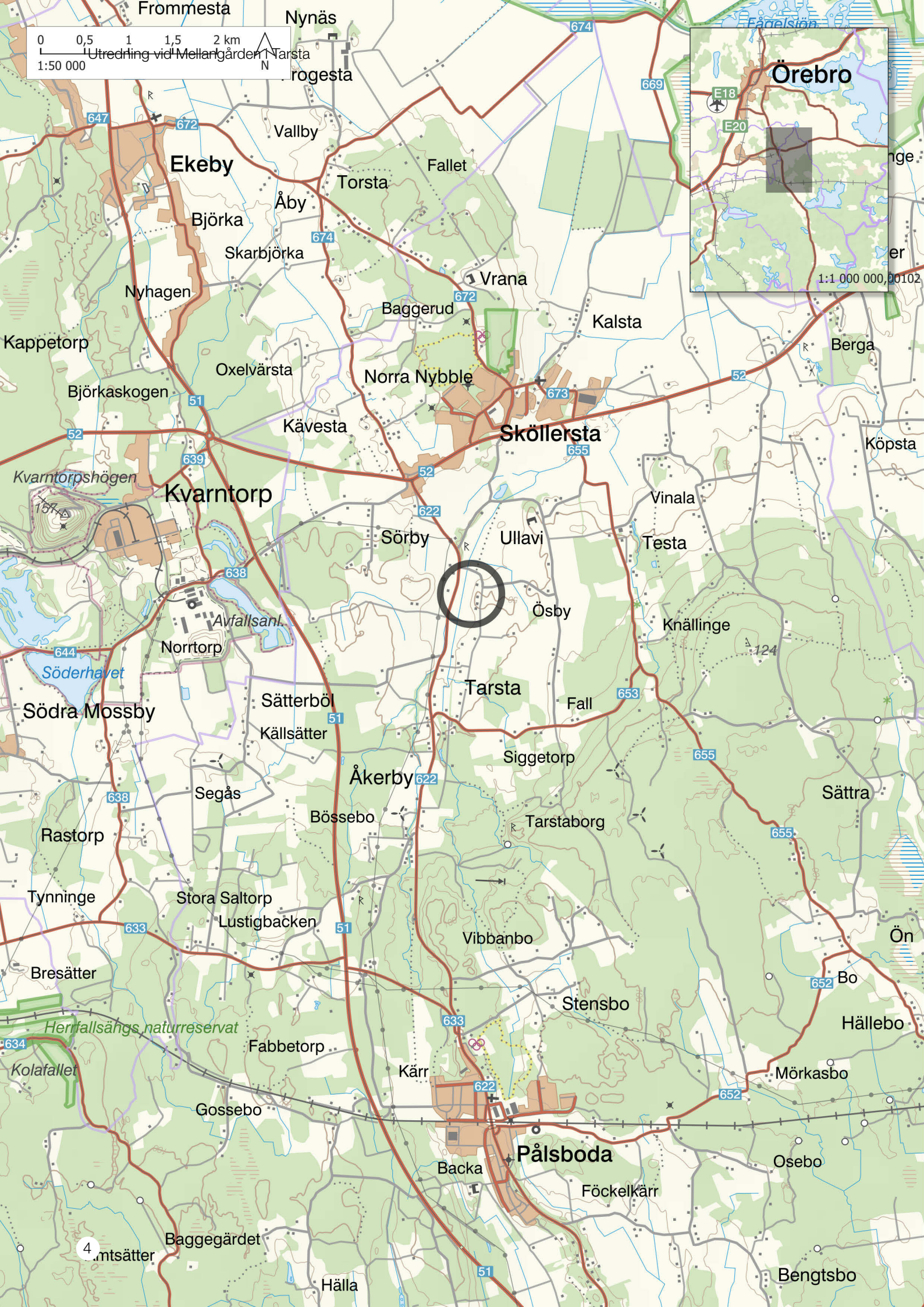
Örebro län, Närke

Nina Balknäs

Lst dnr 431-5895-2023

INNEHÅLLSFÖRTECKNING

Sammanfattande inledning.....	5
Bakgrund och kulturmiljö.....	5
Tidigare undersökningar.....	8
Syfte och målgrupper.....	8
Metod och genomförande.....	8
Resultat.....	10
Analyser & fynd.....	10
Tolkning.....	10
Utvärdering av resultaten i förhållande till undersökningsplanen	10
Tekniska och administrativa uppgifter	12
Referenser	13
Förteckning över figurer	13
Bilagor	14
<i>Bilaga 1. Schakttabell</i>	<i>14</i>
<i>Bilaga 2. Anläggningstabell</i>	<i>14</i>



0 0,5 1 1,5 2 km
Utredning vid Mellangården i Tarsta
1:50 000



4

SAMMANFATTANDE INLEDNING

I april 2024 utförde Arkeologgruppen en arkeologisk utredning etapp 2 inom fastigheten Sköllersta-Sörby 8:4. Två schakt grävdes. Ett raseringslager och ett stolphål från sen historisk tid påträffades. Utredningen gjordes på uppdrag av Länsstyrelsen i Örebro län (dnr 431-5890-2023) som även bar kostnadsansvar.

BAKGRUND och KULTURMILJÖ

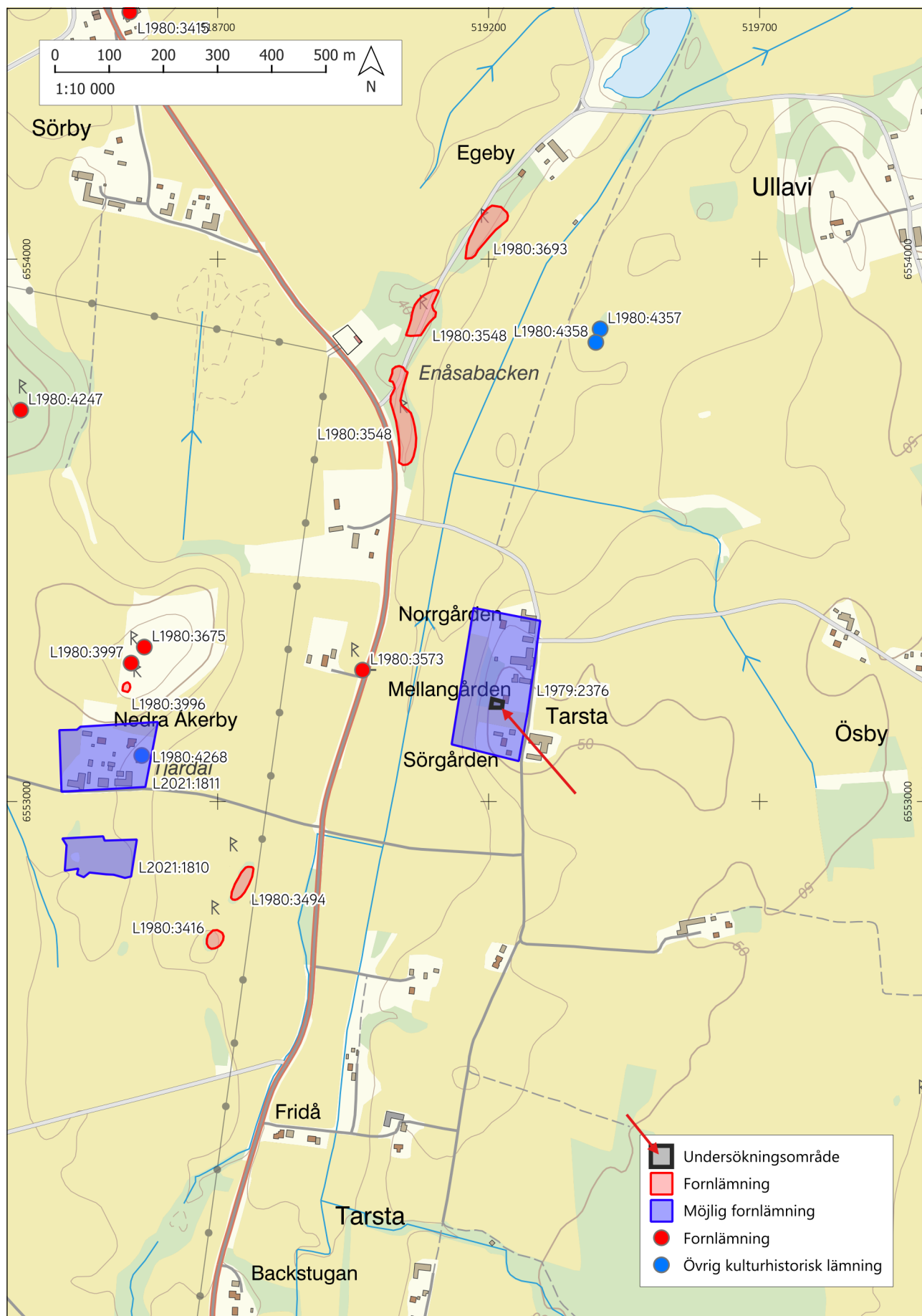
Tarsta by ligger på en kulle mellan 45 och 50 meter över havet i ett uppodlat och förhållandevis flackt slättlandskap. Bebyggelsen finns belagd från början av 1300-talet, då stavat Þakarstum (Ortnamnsregistret). Förleden *Tar-* är obekant, men kommer troligen från ett namn eller binamn på en person (ibid). Efterledet *-sta* är vanligt förekommande i hela Norden. Bara i Närke finns cirka 110 byar och gårdar med denna ändelse. Bebyggelsenamn med ändelsen *-sta* anses ha uppkommit kring Kristi födelse fram till vikingatid, varav de flesta före år 700 e. Kr. Många av dem kan vara ännu äldre (Calissendorff & Larsson 1998:45, 134; Svenskt ortnamnslexikon 2003:289). Betydelsen av *-stad* är "ställe, plats för något", även om det också finns *-stad*-namn där stad betyder "kant" (Vikstrand 2013:55). Närliggande ortnamn så som Ullavi, Sköllersta och Kävesta förstärker bygdens namnkopplingar till järnåldern.

Enligt de historiska kartorna har Tarsta under första halvan av 1600-talet bestått av fyra gårdar (SE/RA/81003/1/S1, bildid: R0000983_00143) med bebyggelse direkt väster om byvägen. Nästa karta, storskifteskartan från år 1768 (S61-82:1) visar tre gårdar inom samma yta.

Tarsta är mest känt för sin fornborg (L2780:3692). Borgen ligger dock 3 kilometer söder om bytomten. Fornlämningarna närmast bytomten utgörs av gravfält (L1980:3693, L1980:3416, L1980:3494, L1980:3548) och grupper med gravar (närmast ligger L1980:3997, L1980:3996, L1980:3675). Övriga lämningar utgörs av en milstolpe (L1980:3573) och en slaggvarp (L1980:3947). Norr om slaggvarpen finns en boplats (L1980:3948) med uppgifter om en möjlig järnframställningsplats.

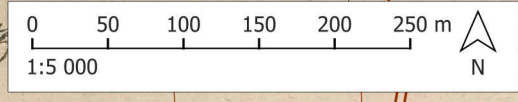
Området runt Tarsta är även rikt på lösfynd från stenålderns alla perioder, huvudsakligen olika typer av yxor (Schotte-Lindsten & Jacobsson 1978). Vid 5000 f. Kr. låg Tarsta vid en havsvik som öppnade upp sig mot norr.

Figur 1 (föregående sida). Översiktskarta med utredningsområdet inom svart cirkel. Skala 1:50 000 med instick i skala 1:1 000 000.



Figur 2. Området kring Tarsta med lämningar i Kulturmiljöregistret. Skala 1:10 000.

Figur 3 (nästa sida). Rektifierad karta över Tarsta från år 1637 (SE/RA/81003/1/S1, bildid: R0000983_00143) med dagens fastighetsgränser i rött och undersökningsområdet med svart linje. Skala 1:5 000.



Calculat för Svrefäst
 A. 11. 10 flacklands.
 B. 10. 20 Onions
 C. 17. 20 flacklands
 D. 10 20 } flacklands
 E. Svrefäst och Svrefäst till 10. Lapp.
 F. Svrefäst till Svrefäst till 10. Lapp.
 G. Svrefäst till Svrefäst till 10. Lapp.
 H. Svrefäst till Svrefäst till 10. Lapp.
 I. Svrefäst till Svrefäst till 10. Lapp.
 J. Svrefäst till Svrefäst till 10. Lapp.
 K. Svrefäst till Svrefäst till 10. Lapp.
 L. Svrefäst till Svrefäst till 10. Lapp.
 M. Svrefäst till Svrefäst till 10. Lapp.
 N. Svrefäst till Svrefäst till 10. Lapp.
 Svrefäst till Svrefäst till 10. Lapp.
 Svrefäst till Svrefäst till 10. Lapp.

Tidigare undersökningar

År 2017 drogs fiber genom bytomten med serviser in till tre gårdar, dock inte till Mellangården. Arkeologgruppen deltog genom schaktningsövervakning. Den visade att det förekommer fornlämningar bestående av äldre byggnadslämningar på tomterna. Lämningarna härrör från cirka 1600 fram till modern tid (Balknäs 2017).

Vid en arkeologisk utredning år 2015 utfördes kartstudier och en schaktningsövervakning i samband med kabeldragningar öster om bytomten. Inga fornlämningar påträffades (Balknäs 2016).

SYFTE och MÅLGRUPPER

Syftet med utredningen var att klargöra om det finns fornlämning inom det aktuella området. Målgrupper för undersökningen är Länsstyrelsen och fastighetsägaren.

METOD och GENOMFÖRANDE

Utredningen genomfördes genom grävning av söschakt med larvgående maskin. Schakten grävdes skiktvis med en skopbredd ned till undergrunden. Påträffade lager och anläggningar undersöktes i plan. En anläggning grävdes med sektion för att undersöka dess karaktär.

Inmätningar gjordes med X-pad/RTK-GPS. Dokumentation skedde i det digitala dokumentationsverktyget Arkeo. Schakt- och anläggningsbilder togs i Arkeo, medan översiktsbilder togs med mobilkamera.



Figur 4. Schakt- och anläggningsplan. Skala 1:500 med insticksplan i skala 1:10 000.

RESULTAT

Två schakt grävdes. De var 8 respektive 10 meter långa och 1,5 meter breda. Det första schaktet (S100) grävdes i nord-sydlig riktning. Under en halvmeter matjord fanns ett 0,1 meter tjockt raseringslager (A104) med kalkbruk, tegel och enstaka, oidentifierbara rödgodsfragment. Alven bestod av grusig sand med upp till 0,4 meter stora stenar.

Det andra schaktet (S124) grävdes i vinkel söder och väster om befintlig brunn. Här sluttar marken mot väster. Slänten var utfylld med 0,7 meter matjord som innehöll tegelkross och kalkbruk i östra delen av schaktet. I alven, som även här bestod av grusig sand, fanns två anläggningar (A110, A116). A110 var ett stolphål med stenskonig. Fyllningen bestod i ytan av lucker, brun sand. Direkt öster om stolphålet snittades A116. Även den innehöll brun sand. Sektionen visade en brett skålad profil, 0,2 meter djup. Sannolikt rör det sig om ett stenlyft.

Analyser & fynd

Inga analyser har gjorts. Fynd påträffades i form av rödgods som återdeponerades vid igenläggning av schaktet.

TOLKNING

Den arkeologiska utredningen etapp 2 visade på bebyggelse från 1800-talet. Enligt de historiska kartorna förefaller den äldre, historiska bebyggelsen varit belägen närmare vägen i öster. Enligt laga skifteskartan från år 1854 (18-skö-185-186) fanns ett hus på platsen för schakt S100. Lagret A104 består av rasering från det huset. Stolphålet A110 hade sentida karaktär och hör sannolikt ihop med en tomtavgränsning eller liknande.

UTVÄRDERING AV RESULTATEN

i förhållande till undersökningsplanen

På grund av bristande kommunikation drogs schakt inom utredningsområdet på platser där det nya avloppet inte skulle dras. Vid utredningstillfället var också kraftig blåst och snöfall vilket försvårade arbetet. Den arkeologiska utredningen har i övrigt utförts i enlighet med förfrågningsunderlag och undersökningsplan.



Figur 5. Schakt S124 med stolphål A110 och stenlyft A116. Foto från öster.

TEKNISKA och ADMINISTRATIVA UPPGIFTER

Län	Örebro
Kommun	Hallsberg
Landskap	Närke
Socken	Sköllersta
Fastighet	Sköllersta-Sörby 8:4
Lämningsnummer	L1979:2376
Lämningsstyp	Bytomt/gårdstomt (möjlig fornlämning)
Datering	Medeltid – efterreformatorisk tid
Typ av undersökning	Arkeologisk utredning etapp 2
Länsstyrelsens beslutsdatum	2023-09-29
Länsstyrelsens diarienummer	431-5890-2023
Ärendenummer i Fornreg	202400634
Arkeologgruppens projektnummer	P23062
Projektledning	Nina Balknäs
Personal	Nina Balknäs, Ebba Knabe
Undersökningstid	2024-04-02
Undersökt yta	26 m ²
Inmätningsteknik	X-pad RTK-GPS
Koordinatsystem	SWEREF 99TM
Läge och koordinater	RAK J133-10F1e83, 1983 Sköllersta, 10F1e83 X 6553085 Y 519204
Höjdsystem	RH 2000
Arkiv	Arkivmaterial förvaras hos Arkeologgruppen.
Digitalt arkiv	Arkivmaterial förvaras hos Arkeologgruppen i väntan på nationell databas.
Fynd	Inga fynd tillvaratogs.

REFERENSER

- Balknäs, Nina. 2017. *Tarsta bytomt*. Tarsta 4:2 m.fl., Sköllersta socken, Hallsbergs kommun, Närke. Arkeologisk utredning i form av schaktningsövervakning. Arkeologgruppen rapport 2017:81.
- Balknäs, Nina. 2016. *Ledningsdragningar genom bebyggda bytomter*. Fiskinge, Menigasker och Via i Askers socken, Örebro kommun; Tarsta i Sköllersta socken, Hallsbergs kommun; Snarvi och Frösvi i Edsbergs socken, Lekebergs kommun, Närke. Arkeologisk utredning i form av schaktningsövervakning. Arkeologgruppen rapport 2015:37.
- Calissendorff, K. & Larsson, A. 1998. *Ortnamn i Närke*. Örebro.
- Svenskt ortnamnslexikon*. 2003. Red. Wahlberg, M. Stockholm.
- Schotte-Lindsten, A. & Jakobsson, H. 1978. Spår efter forntidens människor. I: *Sköllerstabygden 1*. Kumla.
- Vikstrand, P. 2013. *Järnålderns bebyggelsenamn. Om bebyggelsenamnens uppkomst och ålder i Mälardalen*. Skrifter utgivna av Institutet för språk och folkminnen. Namnarkivet i Uppsala. Serie B: 13. Uppsala.

Kartor och arkivmaterial

HISTORISKA LANTMÄTERIAKTER

1854 Laga skifte, 18-skö-185-186

1768 Storskifte på inägor, Tarsta 1-4, S61-82:1

Projekt Äldre geometriska kartor, Lantmäteriet,
SE/RA/81003/1/S1, bildid: R0000983_00143

ARKIV OCH WEBB

Fornsök 2015-07-29 <http://www.fmis.raa.se/cocoon/fornsok/search.html>

Historiska museets fynddatabas 2015-07-29 <http://mis.historiska.se/mis/sok/start.asp>

SOFI 2015-07-27 http://www2.sofi.se/SOFIU/topol951/_cdweb

FÖRTECKNING ÖVER FIGURER

Figur 1. Översiktskarta med utredningsområdet inom svart cirkel. Skala 1:50 000 med instick i skala 1:1 000 000.

Figur 2. Området kring Tarsta med lämningar i Kulturmiljöregistret. Skala 1:10 000.

Figur 3. Rektifierad karta över Tarsta från år 1637 (SE/RA/81003/1/S1, bildid: R0000983_00143) med dagens fastighetsgränser i rött och undersökningsområdet med svart linje. Skala 1:5 000.

Figur 4. Schakt- och anläggningsplan. Skala 1:500 med insticksplan i skala 1:10 000.

Figur 5. Schakt S124 med stolphål A110 och stenlyft A116. Foto från öster.

BILAGOR

Bilaga 1. Schakttabell

Snr	LxBr/m	Dj/m	Undergrund	Beskrivning
100	8x1,5	0,5	Grusig sand	0,5 m matjord över grusig sand med inslag av runda stenar <0,4 m.
124	6+4x1,5	0,8-1,1	Grusig sand	I V-slänt. I ö delen tegelkross och kalkbruk i 0,7 m tjock matjord.

Bilaga 2. Anläggningstabell

Anr	Typ	Lxbr/m	Dj/m	Beskrivning
104	Lager	1,7x1,5	0,1	Raseringslager med kalkbruk, tegel och lite keramik. Under och söder om lagret finns 0,3-0,4 m stora, runda stenar.
110	Stolphål	0,8x0,45	Ej und.	Skoningssten <0,25 m i V delen, Fyllning av lucker, brun siltig sand. Oval i plan.
116	Stenlyft	0,4	0,2	Brun moränsand. Rund i plan, skålad profil. Snittad 50%.

Arkeologgruppen AB

RAPPORT 2024:25

