

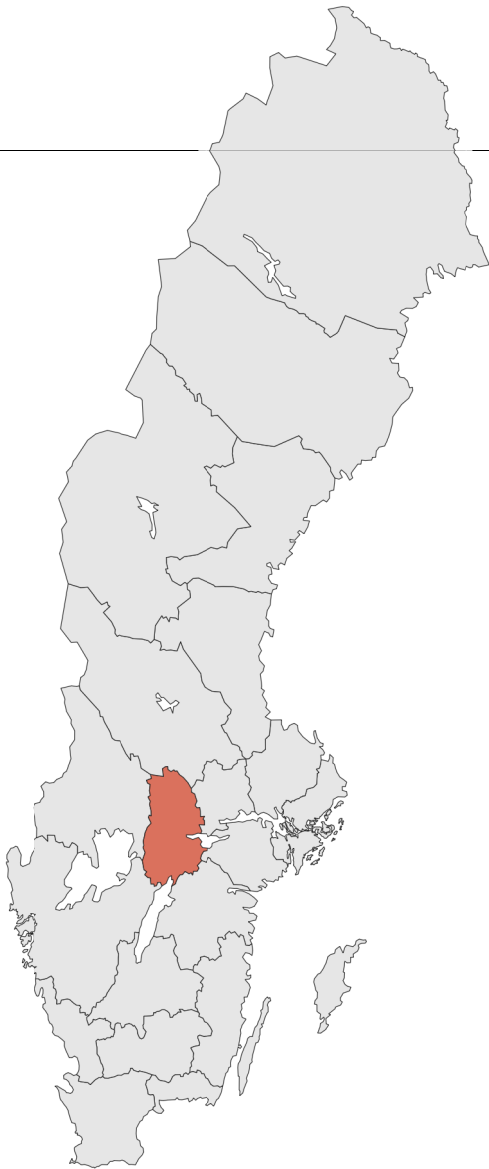
Utredning vid Sörgården i Tarsta

L1979:2376
Tarsta 4:2
Sköllersta socken
Hallsbergs kommun
Örebro län
Närke
Nina Balknäs



ARKEOLOGGRUPPEN I ÖREBRO AB
Radiatorvägen 11, 702 27 Örebro
Telefon 019-609 04 10
www.arkeologgruppen.se
arkeologgruppen@arkeologgruppen.se

*Översiktskarta över Sverige med
Örebro län markerat i rött.*



© 2024 Arkeologgruppen AB
Arkeologgruppen rapport 2024:23
Lst dnr 431-5890-2023

Författare	Nina Balknäs
Kvalitetsgranskning	Ebba Knabe
Grafisk form	Nina Balknäs
Omslagsfoto	Schaktning pågår. Foto från öster.
Foto	Arkeologgruppen AB om inte annat anges i figurtexten.

Upphovsrätt, om inget annat anges, enligt Creative Commons licens CC BY.
Villkor finns tillgängliga på <http://creativecommons.org/licenses/by/4.0/deed sv>

Fastighetskartan: © Lantmäteriet Dnr: R50223371_200001

Terrängkartan, samt GSD-Översiktskartan: Lantmäteriet (CC0)



ARKEOLOGGRUPPEN AB RAPPORT 2024:23

ARKEOLOGISK UTREDNING ETAPP 2

Utredning vid Sörgården i Tarsta

L1979:2376

Tarsta 4:2

Sköllersta socken

Hallsbergs kommun

Örebro län

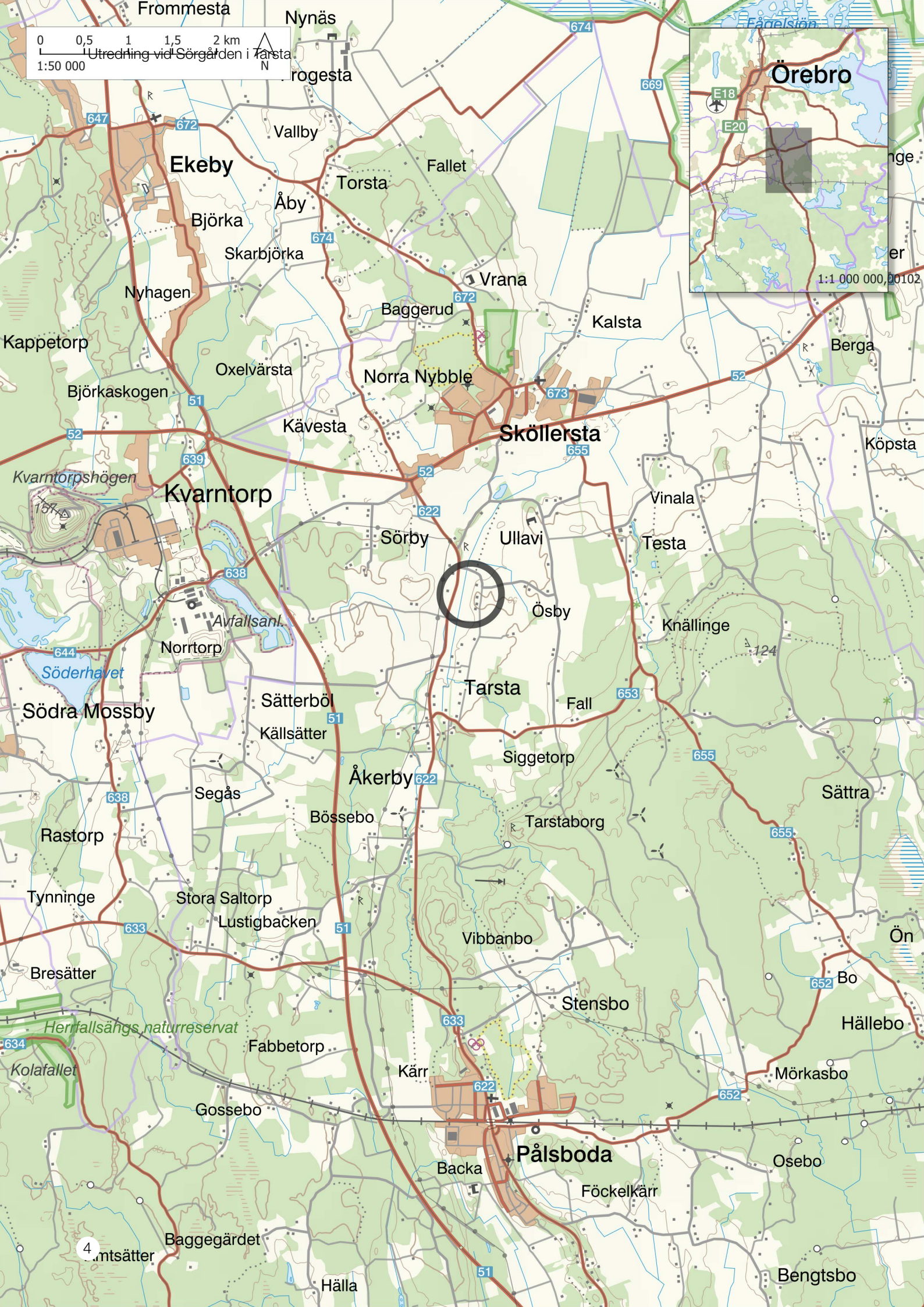
Närke

Nina Balknäs

Lst dnr 431-5890-2023

INNEHÅLLSFÖRTECKNING

Sammanfattande inledning.....	5
Bakgrund och kulturmiljö.....	5
Syfte och målgrupper.....	8
Metod och genomförande.....	8
Resultat.....	8
Analyser & fynd.....	8
Tolkning.....	11
Utvärdering av resultaten i förhållande till undersökningsplanen	11
Tekniska och administrativa uppgifter	12
Referenser	13
Förteckning över figurer	13
Bilagor	14
<i>Bilaga 1. Schakttabell</i>	<i>14</i>
<i>Bilaga 2. Anläggningstabell</i>	<i>14</i>



0 0,5 1 1,5 2 km
Utredning vid Sörgården i Tarsta
1:50 000



4

SAMMANFATTANDE INLEDNING

I april 2024 utförde Arkeologgruppen en arkeologisk utredning etapp 2 inom fastigheten Tarsta 4:2. Två schakt grävdes. I det ena påträffades rester av en torpargrund från andra halvan av 1800-talet. Ingen fornlämning påträffades. Utredningen gjordes på uppdrag av Länsstyrelsen i Örebro län (dnr 431-5890-2023) som även bar kostnadsansvar.

BAKGRUND och KULTURMILJÖ

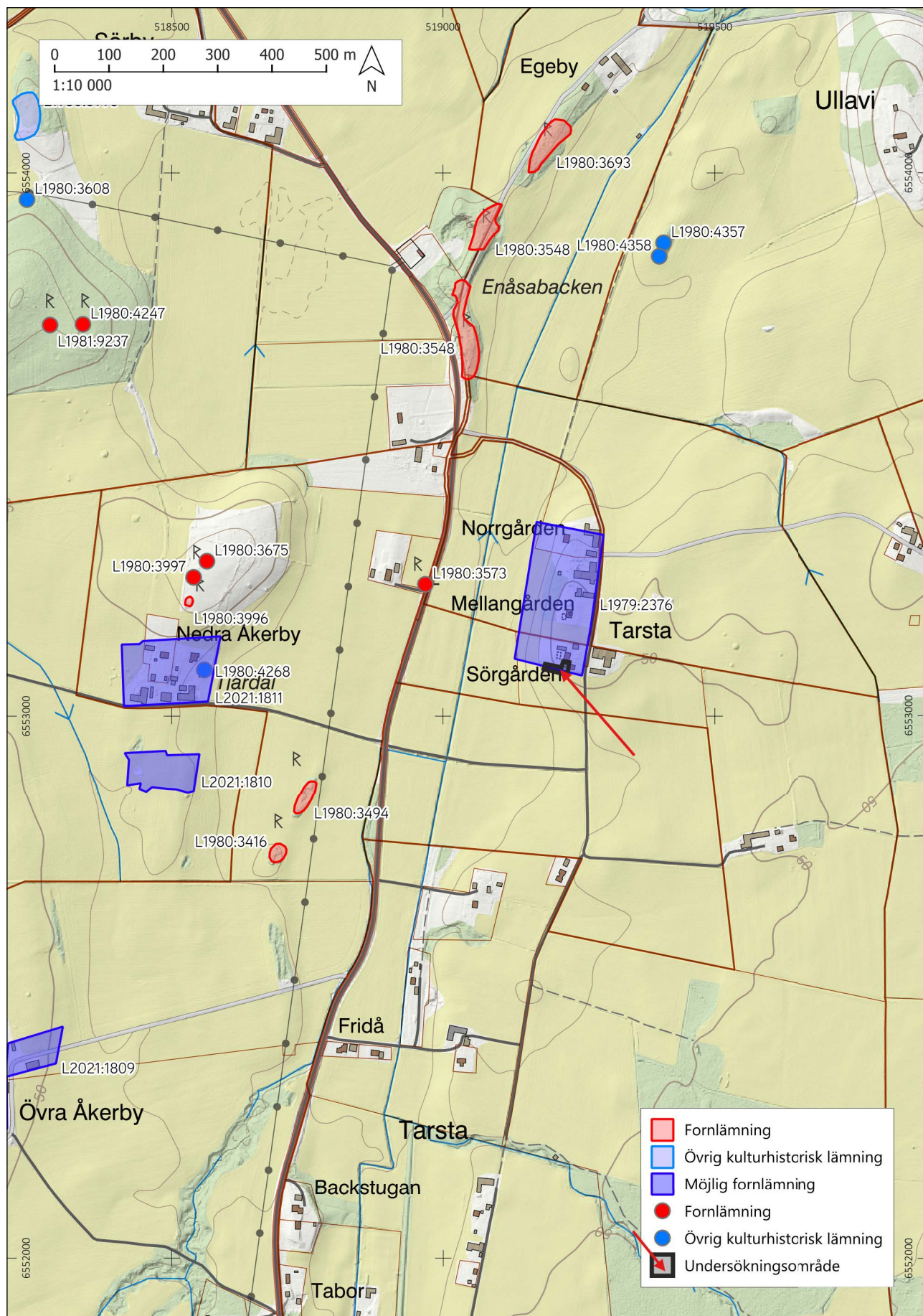
Tarsta by ligger på en kulle mellan 45 och 50 meter över havet i ett uppodlat och förhållandevis flackt slättlandskap. Bebyggelsen finns belagd från början av 1300-talet, då stavat Þakarstum (Ortnamnsregistret). Förleden Tar- är obekant, men kommer troligen från ett namn eller binamn på en person (ibid). Efterledet -sta är vanligt förekommande i hela Norden. Bara i Närke finns cirka 110 byar och gårdar med denna ändelse. Bebyggelsenamn med ändelsen -sta anses ha uppkommit kring Kristi födelse fram till vikingatid, varav de flesta före år 700 e.Kr. Många av dem kan vara ännu äldre (Calissendorff & Larsson 1998:45, 134; Svenskt ortnamnslexikon 2003:289). Betydelsen av -stad är "ställe, plats för något", även om det också finns -stad-namn där stad betyder "kant" (Vikstrand 2013:55). Närliggande ortnamn så som Ullavi, Sköllersta och Kävesta förstärker bygdens namnkopplingar till järnåldern.

Enligt de historiska kartorna har Tarsta under första halvan av 1600-talet bestått av fyra gårdar (SE/RA/81003/1/SI) med bebyggelse direkt väster om vägen som går genom byn. Nästa karta, storskifteskartan från år 1768 (S61-82:1) visar tre gårdar inom samma yta.

Tarsta är mest känt för sin fornborg (L2780:3692). Borgen ligger dock 3 kilometer söder om bytomten. Fornlämningarna närmast bytomten utgörs av gravfält (L1980:3693, L1980:3416, L1980:3494, L1980:3548) och grupper med gravar (närmast ligger L1980:3997, L1980:3996, L1980:3675). Övriga lämningar utgörs av en milstolpe (L1980:3573 och en slaggvarp (L1980:3947). Norr om slaggvarpen finns en boplats (L1980:3948) med uppgifter om en möjlig tidig järnframställningsplats.

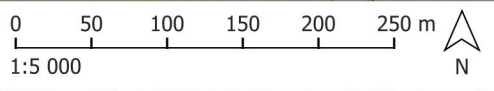
Området runt Tarsta är rikt på lösfynd från stenålderns alla perioder, huvudsakligen olika typer av yxor (Schotte-Lindsten & Jacobsson 1978). Vid 5 000 f. Kr. låg Tarsta vid en havsvik som öppnade upp sig mot norr.

Figur 1 (föregående sida). Översiktskarta med utredningsområdet inom svart cirkel. Skala 1:50 000 med instick i skala 1:1 000 000.



Figur 2. Området kring Tarsta med lämningar i Kulturmiljöregistret. Skala 1:10 000.

Figur 3 (nästa sida). Geometrisk karta över Tarsta från år 1637 (SE/RA/81003/1/S1) med dagens fastighetsgränser och utredningsområdet. Skala 1:5 000.



Undersökningsområde

6553400
6553200
6553000
6552800
6552600
6552400
6552200

6553600
6553400
6553200
6553000
6552800
6552600
6552400
6552200



Calkat på Creftads
 A. ii. 10 flöjads
 B. 10. 20 Onöads
 C. 17. 20 flöjads
 D. 10 20
 E. Sjörensals Döds Sjö till 20. Lap.
 F. Dörlund Sjö till 20. Lap.
 G. Jönfal Sjö till 20. Lap.
 H. Bäckens Sjö till 20. Lap.
 I. Jans Sjö till 20. Lap.
 K. Dörlund Sjö
 L. Bäckens bäck Sjö.
 M. Bäckens bäck Sjö.
 N. Dörlund Sjö till 20. Lap.
 Längs flöjads och flöjads till
 flöjads bäck till 20. Lap.

Tidigare undersökningar

År 2017 drogs fiber genom bytomten med serviser in till tre av gårdarna. Arkeologgruppen deltog genom schaktningsövervakning. Den visade att det förekommer fornlämningar bestående av äldre byggnadslämningar. Lämningarna härrör från cirka 1600 fram till modern tid (Balknäs 2017).

Vid en arkeologisk utredning år 2015 utfördes kartstudier och en schaktningsövervakning i samband med kabeldragningar öster om bytomten. Inga fornlämningar påträffades (Balknäs 2016).

SYFTE och MÅLGRUPPER

Syftet med utredningen är att klargöra om det finns fornlämning inom det aktuella området. Målgrupper för undersökningen är Länsstyrelsen och fastighetsägaren.

METOD och GENOMFÖRANDE

Utredningen genomfördes genom grävning av sökschakt med larvgående maskin. Schakten grävdes skiktvis med en skopbredd ned till undergrunden. Påträffat lager undersöktes i plan.

Inmätningar gjordes med X-pad. Dokumentation skedde i det digitala dokumentationsverktyget Arkeo. Schakt- och anläggningsbilder togs i Arkeo, medan översiktsbilder togs med mobilkamera.

RESULTAT

Två schakt grävdes. De var 6 respektive 7,5 meter långa och 1,5 meter breda. I schakt S131 fanns på 0,5 meters djup rester av en torpargrund (A140). Den bestod av ett lager med 0,1-0,4 meter stora, runda stenar i humös, brun, sandig silt. I lagret fanns flintgods. Det andra schaktet (S144) var 0,3 meter djupt och saknade kulturindikationer. Undergrunden bestod i båda schakt av moränsand.

Analyser & fynd

Inga analyser har gjorts. Fynd påträffades i form av flintgods som återdepone-
rades vid igenläggning av schaktet.



Figur 4. Schakt- och anläggningsplan. Skala 1:500.



Figur 5. Schakt S131 med lagret A140 närmast i schaktet. Foto från väster.

TOLKNING

Det lager som påträffades utgörs sannolikt av en torpargrund. Ett hus finns på platsen enligt laga skifteskartan (18-skö-185-186) från år 1854.

UTVÄRDERING AV RESULTATEN i förhållande till undersökningsplanen

Den arkeologiska utredningen etapp 2 visade på bebyggelse från 1800-talet. Enligt de historiska kartorna förefaller den äldre, historiska bebyggelsen varit belägen närmare vägen i öster.

TEKNISKA och ADMINISTRATIVA UPPGIFTER

Län	Örebro
Kommun	Hallsberg
Landskap	Närke
Socken	Sköllersta
Fastighet	Tarsta 4:2
Lämningsnummer	L1979:2376
Lämningstyp	Bytomt/gårdstomt (möjlig fornlämning)
Datering	Medeltid – efterreformatörisk tid
Typ av undersökning	Arkeologisk utredning etapp 2
Länsstyrelsens beslutsdatum	2023-09-29
Länsstyrelsens diarienummer	431-5890-2023
Ärendenummer i Fornreg	202400634
Arkeologgruppens projektnummer	P23061
Projektledning	Nina Balknäs
Personal	Nina Balknäs, Ebba Knabe
Undersökningstid	2024-04-02
Undersökt yta	20 m ²
Inmätningsteknik	X-pad RTK-GPS
Koordinatsystem	SWEREF 99TM
Läge och koordinater	RAK J133-10F1e83, 1983 Sköllersta, 10F1e83 X 6553085 Y 519204
Höjdsystem	RH 2000
Arkiv	Arkivmaterial förvaras hos Arkeologgruppen.
Digitalt arkiv	Arkivmaterial förvaras hos Arkeologgruppen i väntan på nationell databas.
Fynd	Inga fynd tillvaratogs.

REFERENSER

- Balknäs, Nina. 2017. *Tarsta bytomt*. Tarsta 4:2 m.fl., Sköllersta socken, Hallsbergs kommun, Närke. Arkeologisk utredning i form av schaktningsövervakning. Arkeologgruppen rapport 2017:81.
- Balknäs, Nina. 2016. *Ledningsdragningar genom bebyggda bytomter*. Fiskinge, Menigasker och Via i Askers socken, Örebro kommun; Tarsta i Sköllersta socken, Hallsbergs kommun; Snarvi och Frösvi i Edsbergs socken, Lekebergs kommun, Närke. Arkeologisk utredning i form av schaktningsövervakning. Arkeologgruppen rapport 2015:37.
- Calissendorff, K. & Larsson, A. 1998. *Ortnamn i Närke*. Örebro.
- Svenskt ortnamnslexikon*. 2003. Red. Wahlberg, M. Stockholm.
- Schotte-Lindsten, A. & Jakobsson, H. 1978. Spår efter forntidens människor. I: *Sköllerstabygden 1*. Kumla.
- Vikstrand, P. 2013. *Järnålderns bebyggelsenamn. Om bebyggelsenamnens uppkomst och ålder i Mälardalskapen*. Skrifter utgivna av Institutet för språk och folkminnen. Namnarkivet i Uppsala. Serie B: 13. Uppsala.

Kartor och arkivmaterial

HISTORISKA LANTMÄTERIAKTER

1854 Laga skifte, 18-skö-185-186

1768 Storskifte på inägor, Tarsta 1-4, S61-82:1

Projekt Äldre geometriska kartor, Lantmäteriet,
SE/RA/81003/1/S1, bildid: R0000983_00143

ARKIV OCH WEBB

Fornsök 2015-07-29 <http://www.fmis.raa.se/cocoon/fornsok/search.html>

Historiska museets fynddatabas 2015-07-29 <http://mis.historiska.se/mis/sok/start.asp>

SOFI 2015-07-27 http://www2.sofi.se/SOFIU/topo1951/_cdweb

FÖRTECKNING ÖVER FIGURER

Figur 1 (föregående sida). Översiktskarta med utredningsområdet inom svart cirkel. Skala 1:50 000 med instick i skala 1:1 000 000.

Figur 2. Området kring Tarsta med lämningar i Kulturmiljöregistret. Skala 1:10 000.

Figur 3 (nästa sida). Geometrisk karta över Tarsta från år 1637 (SE/RA/81003/1/S1) med dagens fastighetsgränser och utredningsområdet. Skala 1:5 000.

Figur 4. Schakt- och anläggningsplan. Skala 1:500.

Figur 5. Schakt S131 med lagret A140 närmast i schaktet. Foto från väster.

BILAGOR

Bilaga 1. Schakttabell

Snr	LxBr/m	Dj/m	Undergrund	Beskrivning
131	7,5x1,5	0 6	Moränsand	Sandig morän med skiffersten, 2 m av schaktet i Ö endast avtorvat.
144	6x1,5	0,3	Moränsand	Moränsand med skiffersten under matjord.

Bilaga 2. Anläggningstabell

Anr	Typ	Lxbr/m	Dj/m	Beskrivning
140	Lager	1,5x1,3	Ej und.	Runda stenar, 0,1-0,4 m i humös brun sandig silt med inslag av flintgods.

Arkeologgruppen AB

RAPPORT 2024:23

