

# Avgränsande förundersökning av gravfält i Väsby Eskilstuna

L1983:3659  
Tumbo-Väsby 3:82 & 3:96  
Tumbo socken  
Eskilstuna  
Södermanland  
Erica Strengbom



ARKEOLOGGRUPPEN I ÖREBRO AB  
Radiatorvägen 11, 702 27 Örebro  
Telefon 019-609 04 10  
www.arkeologgruppen.se  
arkeologgruppen@arkeologgruppen.se

---

*Översiktskarta över Sverige med  
Södermanlands län markerat i rött.*



© 2024 Arkeologgruppen AB  
Arkeologgruppen rapport 2024:44  
Lst dnr 431-7070-2023

Författare	Erica Strengbom
Kvalitetsgranskning	Nina Balknäs
Grafisk form	Nina Balknäs
Omslagsfoto	Stensättning i krönläge inom gravfält L1983:3659. Foto från söder.
Foto	Arkeologgruppen AB om inte annat anges i figurtexten.

Upphovsrätt, om inget annat anges, enligt Creative Commons licens CC BY.  
Villkor finns tillgängliga på <http://creativecommons.org/licenses/by/4.0/deed sv>

Fastighetskartan: © Lantmäteriet Dnr: R50223371\_200001

Terrängkartan, samt GSD-Översiktskartan: Lantmäteriet (CC0)



ARKEOLOGGRUPPEN AB RAPPORT 2024:44  
ARKEOLOGISK FÖRUNDESRÖKNING I AVGRÄNSANDE SYFTE

# Avgränsande förundersökning av gravfält i Väsby Eskilstuna

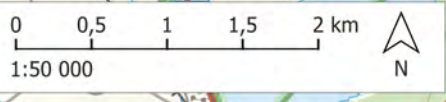
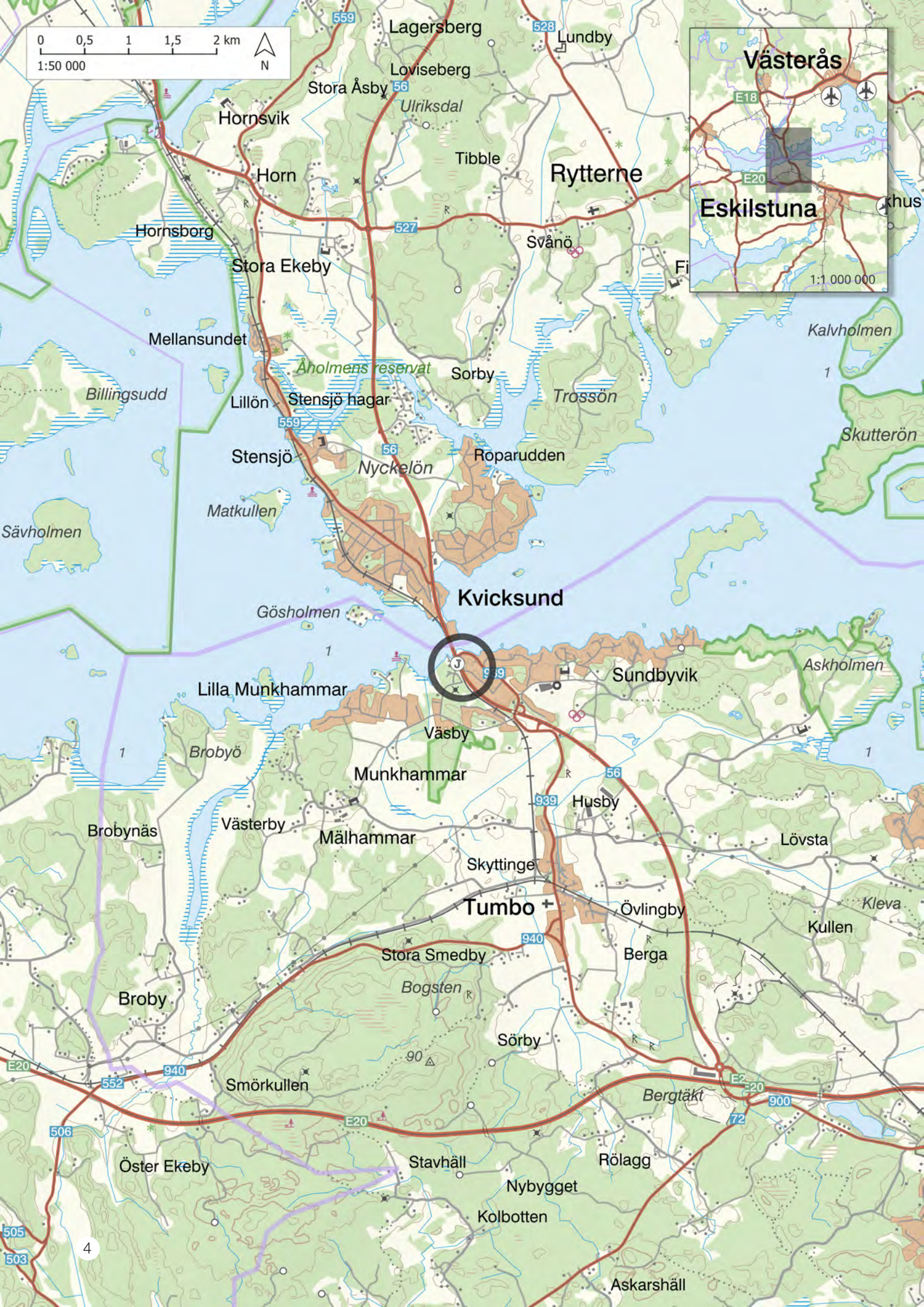
L1983:3659  
Tumbo-Väsby 3:82 & 3:96  
Tumbo socken  
Eskilstuna  
Södermanland  
Erica Strengbom  
Lst dnr 431-7070-2023



# INNEHÅLLSFÖRTECKNING

---

Sammanfattning .....	5
Inledning .....	5
Bakgrund och kulturmiljö.....	7
Syfte och målgrupper.....	7
Metod och genomförande.....	8
Resultat.....	10
Kart- och arkivstudier.....	10
Områdesbeskrivning/inventering.....	13
Stensättningar .....	14
Övriga anläggningar .....	15
Schaktning .....	15
Tolkning.....	18
Utvärdering av resultaten i förhållande till undersökningsplanen .....	18
Tekniska och administrativa uppgifter .....	19
Referenser .....	20
Förteckning över figurer .....	21
Förteckning över tabeller .....	21
Förteckning över bilagor .....	21
Bilagor .....	22
<i>Bilaga 1. Schakttabell .....</i>	<i>22</i>
<i>Bilaga 2. Anläggningstabell .....</i>	<i>23</i>



## SAMMANFATTNING

---

Under tre dagar i maj 2024 utförde Arkeologgruppen en arkeologisk förundersökning i avgränsande syfte. Schaktningen resulterade inte i några nya, ej ovan mark synliga lämningar, kulturlager eller fynd. Däremot påträffades åtta nya stensättningar söder och öster om fornlämningens tidigare begränsning. Typen av stensättningar stämmer överens med de tidigare registrerade stensättningarna inom gravfältet. Fornlämningens utbredning har utökats i Kulturmiljöregistret (KMR).

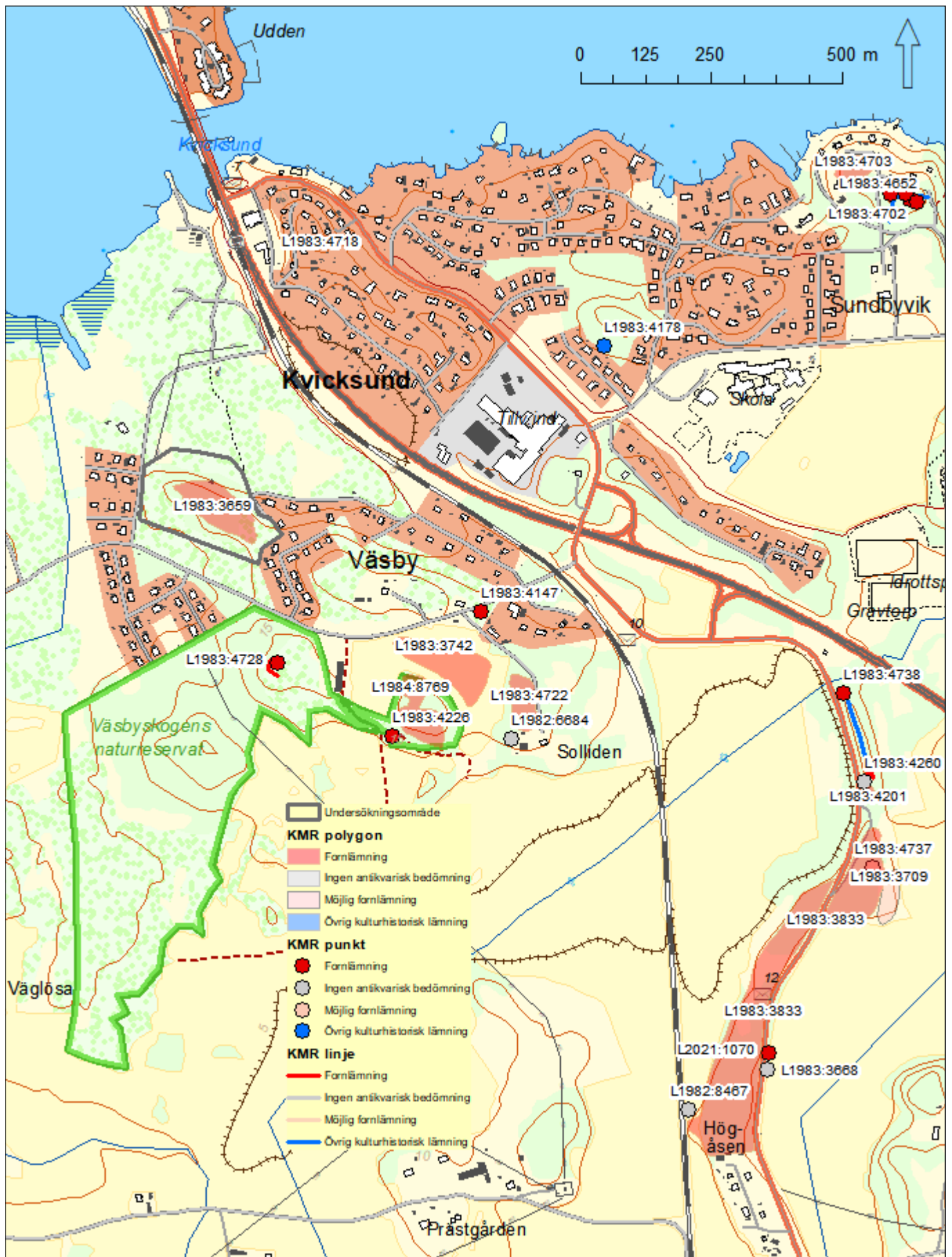
## INLEDNING

---

Med anledning av planerad detaljplanering inom fastigheterna inom fastigheterna Tumbo-Väsby 3:82 och 3:96 i Kvicksund som ligger strax nordväst om Eskilstuna har Arkeologgruppen AB utfört en arkeologisk förundersökning.

Inom det angivna planområdet finns en fornlämning i form av ett gravfält (L1983:3659). Länsstyrelsen bedömde därför att det krävdes en arkeologisk förundersökning i avgränsande syfte för att ge Länsstyrelsen ett underlag för bedömning om hur stort fornlämningsområde/skyddsområde som behövs till det berörda gravfältet för att det ska kunna bevaras på ett lämpligt sätt med hänsyn till dess art och betydelse. Beslut i ärendet togs av Länsstyrelsen i Södermanland och kostnadsansvariga var Tunafastigheter i Eskilstuna AB.

*Figur 1 (föregående sida). Området kring förundersökningsområdet.  
Skala 1:50 000 med insticksplan i skala 1:1 000 000.*



Figur 2. Fornlämningsområdet kring Väsby och undersökningsområdet. Skala 1:10 000.



## BAKGRUND OCH KULTURMILJÖ

---

Kvicksund ligger i gränslandet mellan Västmanlands län och Södermanlands län. Orten delas i mitten av ett sund i Mälaren. Den södra delen av Kvicksund och platsen för undersökningen ligger i Tumbo socken och tillhör Eskilstuna kommun. Den norra delen av Kvicksund ligger i Västmanland och tillhör Västerås kommun.

Strax österut sträcker sig en rullstensås från Hällbybrunn i söder till Fagersta i norr. Rullstensåsen har flera lokala namn och här kallas den för Tumboåsen. Åsen har varit en viktig kommunikationsled från norr till söder och den öst-västliga sjöfartsleden korsar åsen vid Tumbo/Kvicksund. Om detta vittnar bland annat två stora höggravfält med uppemot åttahundra synliga gravar, ortnamnen Tumbo (Tuna-bo) och Husby samt Tumbos romanska kyrka. Ort-namnet Tumbo (Tuna-bo) är ett tuna-namn, en av de ortnamnsgrupper som länge har diskuterats inom arkeologi och ortnamnsforskning. De förekommer ofta i miljöer med viktiga kommunikativa lägen, utmärkande järnåldersgravfält, tillsammans med förhistoriska gudanamn och/eller i sockennamn. Tumbo var en centralbygd under yngre järnålder och ett kyrkligt och juridiskt centrum under tidig medeltid. Flera av dagens närliggande gårdar har också namn som indikerar hög ålder och ett järnåldersursprung. Kring flera av dem, och på höjdlägen, finns gravfält (Bergquist m. fl. 2022).

Längs åsen har flera utredningar och undersökningar gjorts både söder och norr om Kvicksund (se bl.a. Emanuelsson 2021; Svensson Hennius 2021; Odebäck m. fl. i manus 2024).

I undersökningsområdets direkta närhet domineras fornlämningsbilden av gravfält och ensamliggande stensättningar men det finns också hägnader och boplatser.

## SYFTE OCH MÅLGRUPPER

---

Syftet med förundersökningen var att ta fram besluts- och planeringsunderlag genom att avgränsa fornlämningen, det vill säga att fastställa fornlämningens utbredning inom planområdet. Mindre komplicerade lämningar kunde undersökas och dokumenteras inom ramen för förundersökningen om det krävdes för att uppfylla förundersökningens syfte.

Målgrupper för förundersökningen är främst Länsstyrelsen, Eskilstuna kommun och Tunafastigheter i Eskilstuna AB.

## METOD OCH GENOMFÖRANDE

---

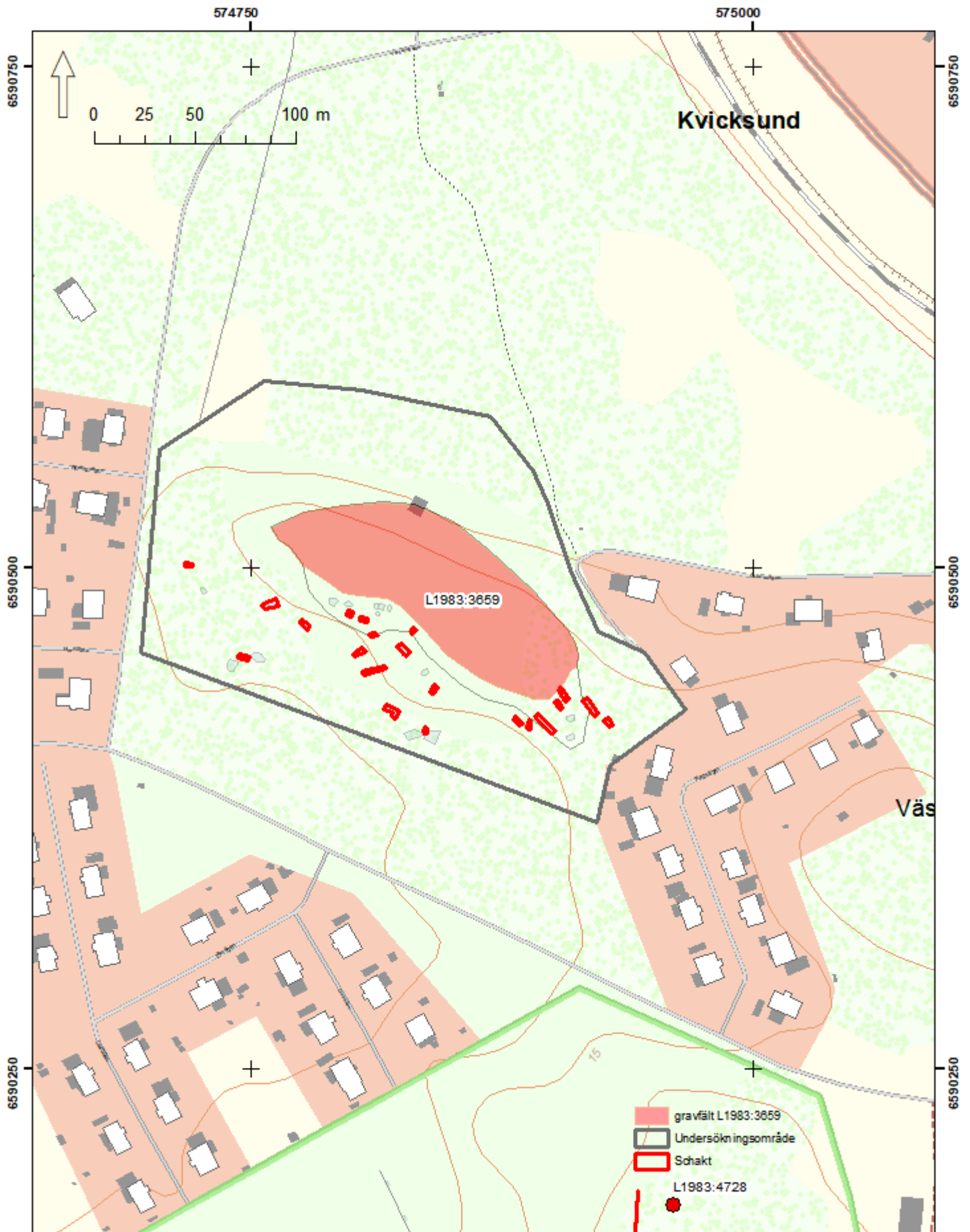
Arbetet inleddes med en kart- och arkivstudie över platsen, vilket omfattade en genomgång av Kulturmiljöregistret (KMR) och en kontroll av eventuella tidigare utredningar eller undersökningar i området. Det historiska kartmaterialet i Lantmäteriets historiska kartarkiv som finns tillgängligt på nätet analyserades för att lokalisera äldre historisk bebyggelse och andra anläggningar. Kartarkivet innefattar Rikets allmänna kartverk, Lantmäteristyrelsens arkiv och Lantmäterimyndighetens arkiv. Resultaten av kart- och arkivstudien redovisas under resultatdelen.

SGU:s strandförskjutningsmodell har också studerats för att få en bättre förståelse hur det förhistoriska landskapet sett ut i Väsby och undersökningsområdet. SGU:s genererade kartor med vattenstånd och strandlinjer presenteras utifrån olika tidsperioder i resultatdelen.

Fältarbetet inleddes med en grundlig inventering av undersökningsområdet. Nyfunna lämningar synliga ovan mark dokumenterades skriftligt, fotograferades och mättes in med RTK-GPS. Avgränsningen av fornlämningen skedde dels genom en noggrann inventering av området, dels genom att gräva sökschakt.

Schaktningen utgick från gravfältets södra sida. Den norra sidan av höjderna består av skarpa kanter ner mot sank låglänt mark. Inga schakt grävdes på den sidan. Schakten drogs från den södra och östra sidan av höjderna och grävdes bort från fornlämningen. Då förundersökningens huvudsakliga syfte var att fastställa fornlämningens utbredning inom planområdet undersöktes inga ovan mark synliga lämningar. Då metallföremål från eller kopplade till aktiviteter på gravfält ibland förekommer utanför själva gravarna utfördes metalldetektering kring och i schakten som grävdes. Inga metallföremål av arkeologiskt intresse påträffades dock.

Fältdokumentationen har gjorts på skrivplatta med det arkeologiska dokumentationsprogrammet Arkeo. Programmet är utformat av och för arkeologer för att underlätta och samla all dokumentation i form av anläggningsbeskrivningar, fynd, prover, ritningar och fotografier på en och samma plats och länkar samman dem till, i detta fall, schakt och anläggningar. Skrivplattan används för anläggningsbeskrivningar i färdiga mallar som även har textfunktion för fritext, ritningsprogram med millimeterpapper och kamera. Vid förundersökningen i Väsby användes en mall för schaktbeskrivningar och en för anläggningsbeskrivningar. Utöver det användes funktionen text för fri textbeskrivning där en områdesbeskrivning gjordes. Programmet är kompatibelt med Officepaketet som via dataprogrammet Excel omvandlar mallarna till schakt- och anläggningstabeller. Fotodokumentation med digitalkamera skedde kontinuerligt över schakt och anläggningar. Översikt fotografier togs med mobilkamera. Daglig säkerhetskopiering gjordes av det digitala dokumentationsmaterialet. Överföring, lagring och registrering av fältdata skedde i Intrasis 3. Analys av fältdata skedde i Intrasis, ArcGIS 10.1 och QGIS.

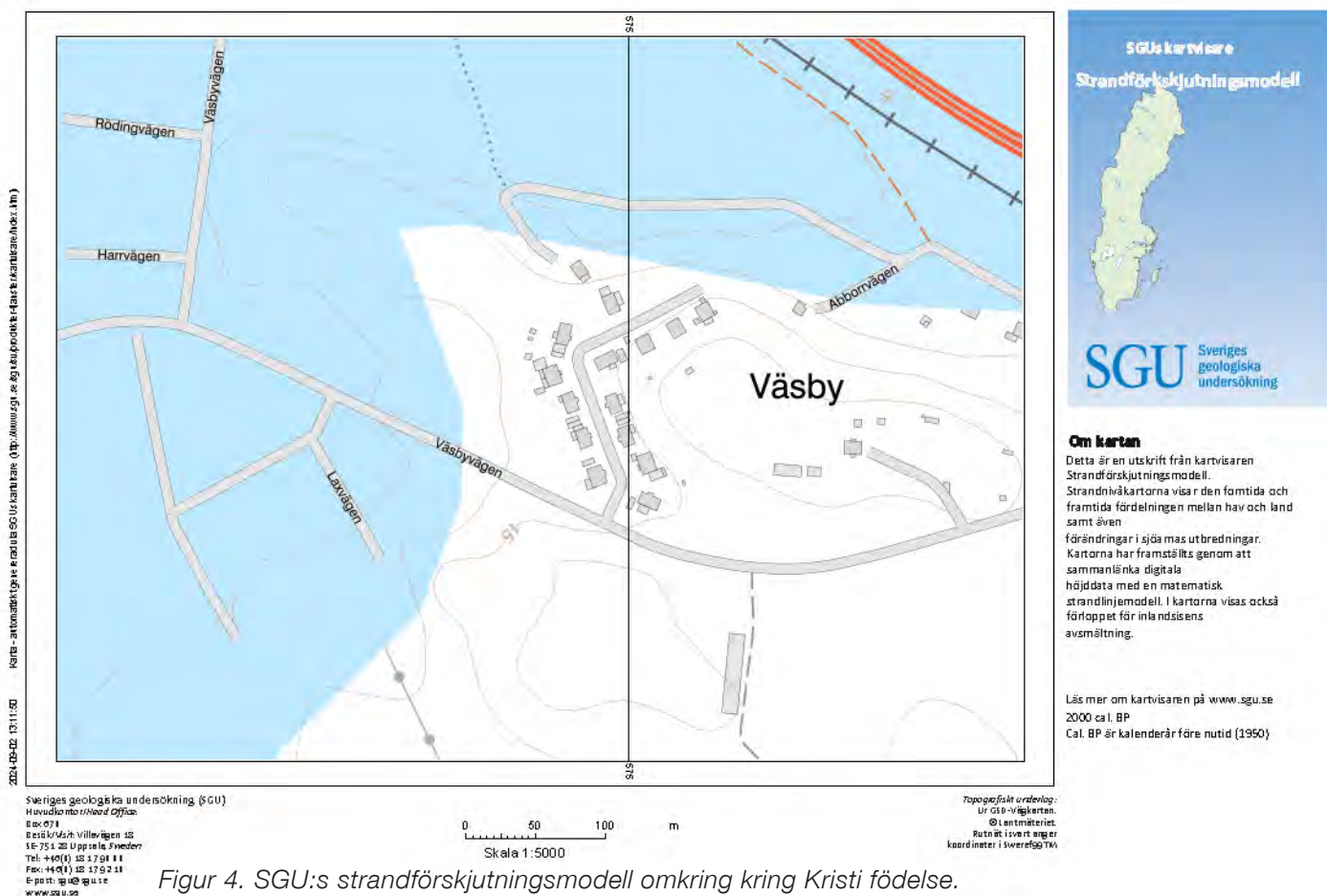


Figur 3. Undersökningsområdet. Skala 1:2 500.

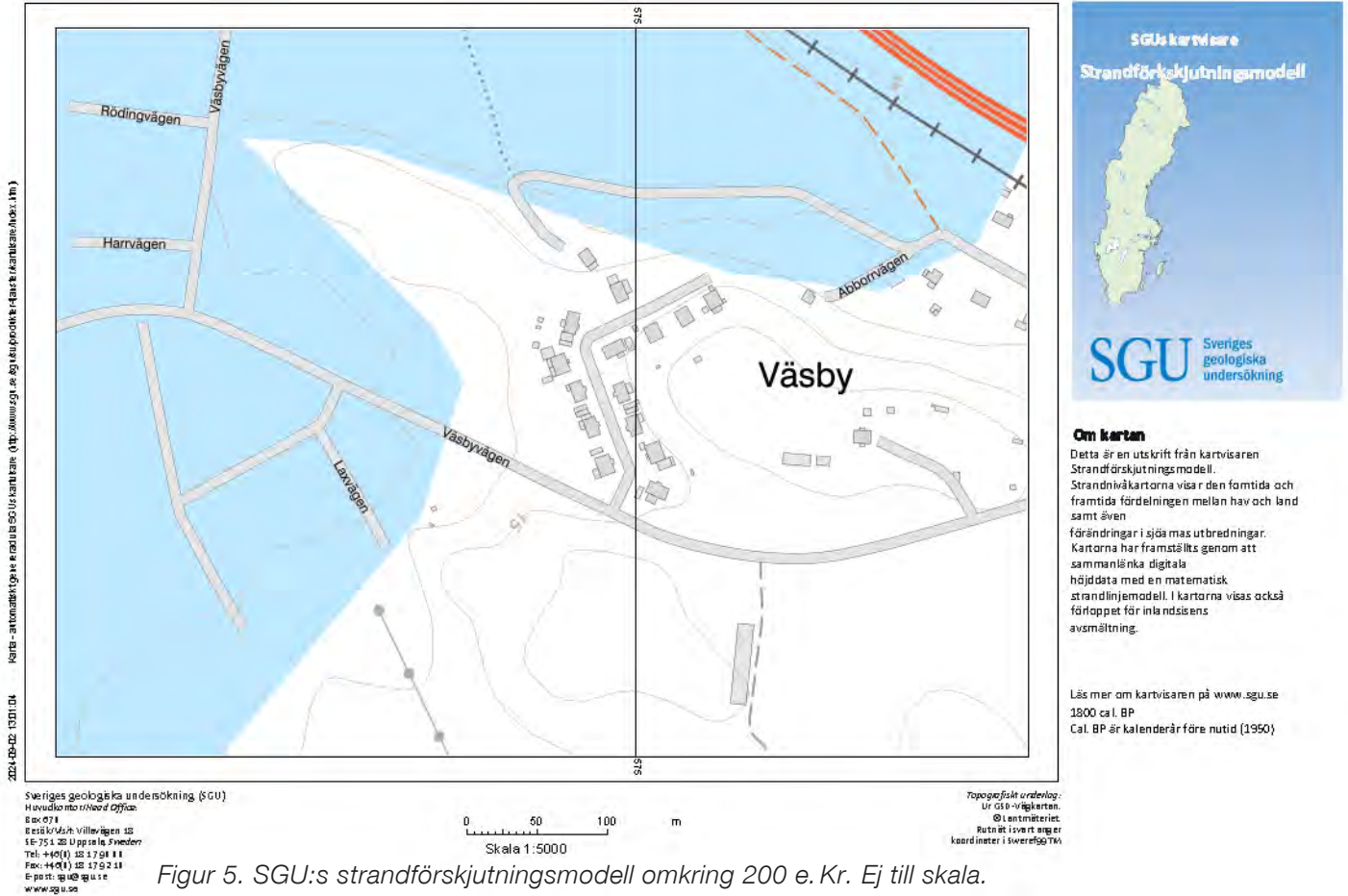
## RESULTAT

### Kart- och arkivstudier

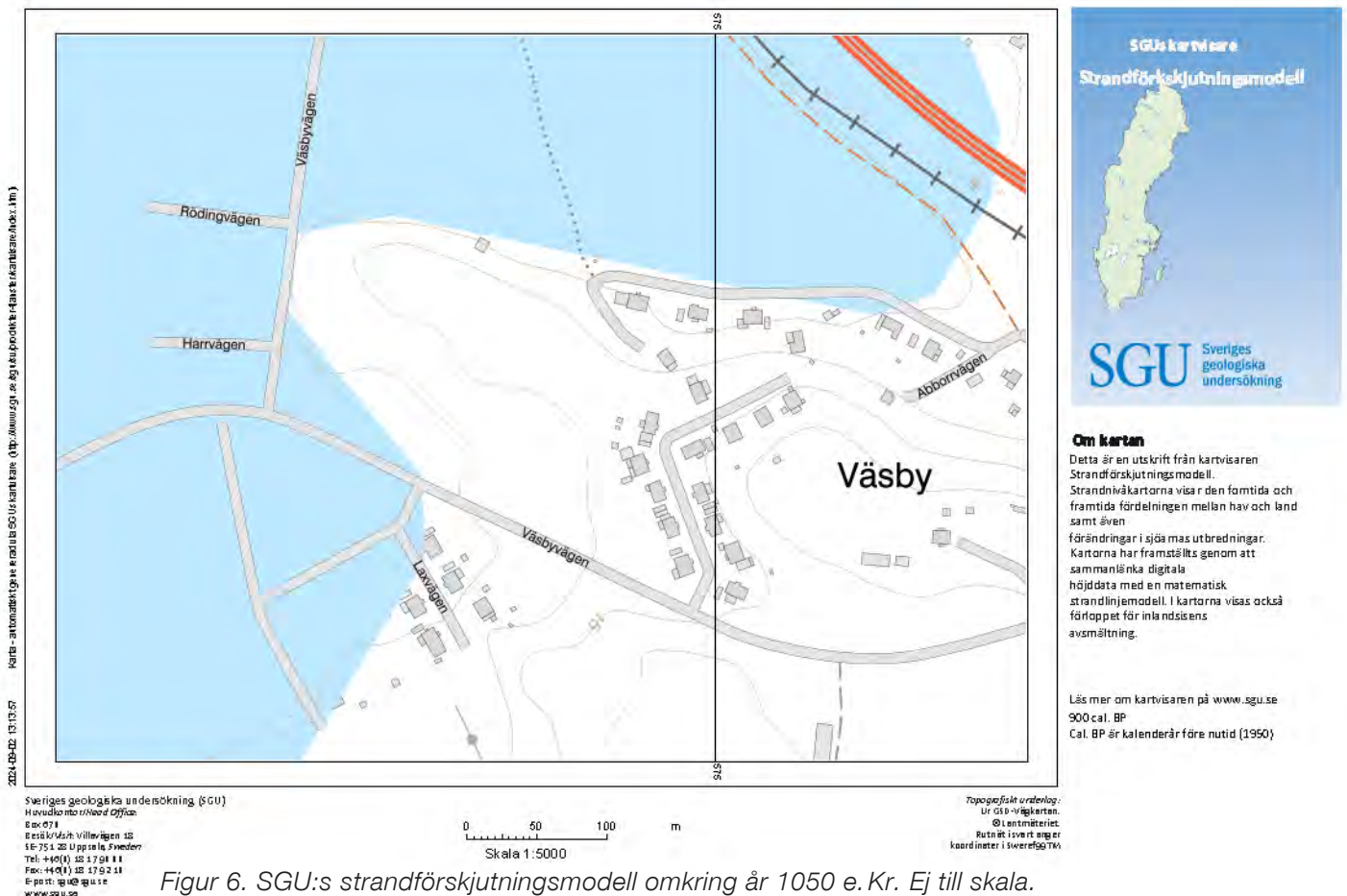
Området studerades inledningsvis utifrån historiskt kartmaterial och SGU:s strandförskjutningsmodell. Den visar att undersökningsområdet under sten- och bronsålder helt står under vatten i en ytterskärgårdsmiljö, med små kobbar och skär. Under yngre bronsålder har större sammanhängande landområden torrlagts, men undersökningsområdet ligger fortfarande helt under vatten. Under den äldre järnåldern, vid tiden kring Kristi födelse börjar den östra delen av undersökningsområdet sticka upp ur vattnet som en spetsig udde. Tvåhundra år senare är större delen av undersökningsområdet torrlagt och bildar en långsmal udde av ett större sammanhängande landområde. Inte förrän i slutet av vikingatiden är hela undersökningsområdet torrlagt.



Figur 4. SGU:s strandförskjutningsmodell omkring kring Kristi födelse. Ej till skala.



Figur 5. SGU:s strandförskjutningsmodell omkring 200 e. Kr. Ej till skala.



Figur 6. SGU:s strandförskjutningsmodell omkring år 1050 e. Kr. Ej till skala.



Figur 7. Utsnitt ur geometrisk avmätning över Väsby från år 1722. Ej till skala. (Väsby nr 1-4 C83-38:1).

Under historisk tid ligger undersökningsområdet inom Väsby hemman i Tumbo socken. Det äldsta skriftliga belägget för Väsby i Tumbo är från år 1308 (Ortnamnsregistret). I det historiska kartmaterialet beskrivs undersökningsområdet genomgående som impediment/berg utan några större förändringar från 1700-talet fram till idag. Den äldsta historiska kartan över området är en geometrisk avmätning över Väsby från år 1722 (Väsby nr 1-4 C83-38:1). Undersökningsområdet beskrivs som impediment med hag och betesmark väster och söderut. Norrut finns en tegelugn och en tegellada vid sundet och i nordöst finns ett tegelslagartorp.

Tegeltillverkningen fortsatte i närområdet och i början av 1900-talet fanns en tegelindustri vid sundet norr om undersökningsområdet. Tegelindustrin syns avbildad på häradsekonomiska kartan från sekelskiftet 1900 och på historiska flygfoton. En järnväg löper väster om undersökningsområdet. På järnvägen transporterades lera, grus och sten från täkter söder om undersökningsområdet.

## Områdesbeskrivning/inventering

Undersökningsområdet som är cirka 250×150 meter stort består av två höjder med berg och storblockig morän. Mellan höjderna finns ett flackare stenfritt parti. Gravfältet L1983:3659 sträcker sig över de båda höjderna och bestod innan undersökningen av 51 synliga lämningar inom ett cirka 160×50 meter stort område. De utgörs av cirka 43 runda stensättningar, (där några av de större kan utgöra rösen), sex rektangulära stensättningar, en skeppsformig stensättning (?) och en gravhägnad.



Figur 8. Stensättning inom den östra delen av gravfältet. Foto från söder.



Figur 9. Stensättning inom gravfältets östra del där mittblocket visar spår av stenbrytning. Foto från öster.



Figur 10. Stensättning med borrhål. Foto från norr.



Figur 11. En av de nyupptäckta stensättningarna, A274. Foto från sydöst.

De båda höjderna kantas av stensättningar med de största gravarna (rösen?) i krönläge. En av de större stensättningarna har en grop i mitten och flera av gravarna är kant- och ytskadade. I flera av stensättningarna och även på flyttblock syns brottytor och borrhål som visar att sten brutits i området i historisk tid.

Den norra sidan har branta kanter ner mot ett sankt område med ett kraftigt dike. Längre norrut är platsen för en tegelindustri som var i drift under 1900-talet. Tegel har tillverkats i området åtminstone från i början av 1700-talet (se ovan). Även den sydvästra sidan är skarp och kantad av stenblock. Söderut mot Väsbyvägen är marken flack med några bergknallar. Den södra delen av undersökningsområdet gränsar till ett större täktområde med körvägar, röjningsrösen och jordvallar. I öster gränsar undersökningsområdet till ett villaområde.

#### STENSÄTTNINGAR

Vid inventeringen påträffades åtta nya stensättningar söder och öster om gravfältet. De består av runda, ovala och en rektangulär stensättning. De mäter mellan 2,5 och 4 meter i diameter. Allt har flacka profiler och kantkedjor bestående av klumpstenar. Vissa har inre stenpackning och vissa är lagda kring ett eller flera markfasta block.



Tabell 1. Tabell över de nyupptäckta stensättningarna.

Nr	Typ	Form	Egenskaper
151	Stensättning	Avlång/flack	Inre stenpackning och kantkedja
163	Stensättning	Rund/flack	Inre stenpackning och kantkedja
173	Stensättning	Rund/flack	Inre stenpackning, ingen tydlig kantkejda
180	Stensättning	Rund/flack	Inre stenpackning kantkedja
192	Stensättning	Rund/flack	Inre stenpackning övertorvad och ingen tydlig kantkedja
261	Stensättning	Rund/flack	Klumpstenar
274	Stensättning	Rektangulär/flack	Stenpackning utan tydlig kantkedja
300	Stensättning	Rund/flack	Stenpackning intill block

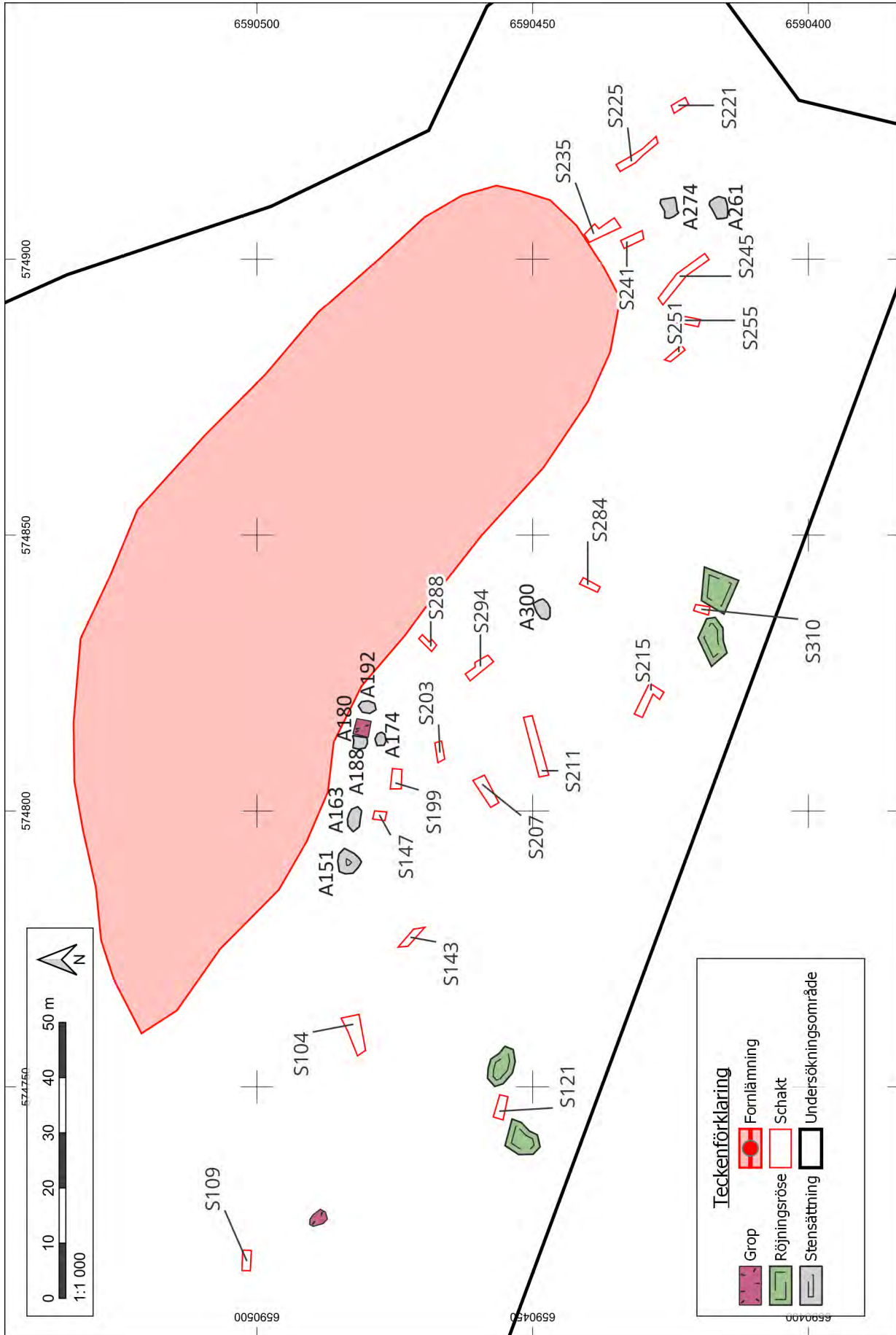
#### ÖVRIGA ANLÄGGNINGAR

Flera täktgropar, spräckta stenar och block, stenar med borhåll och röjningssten noterades in vid inventeringen.

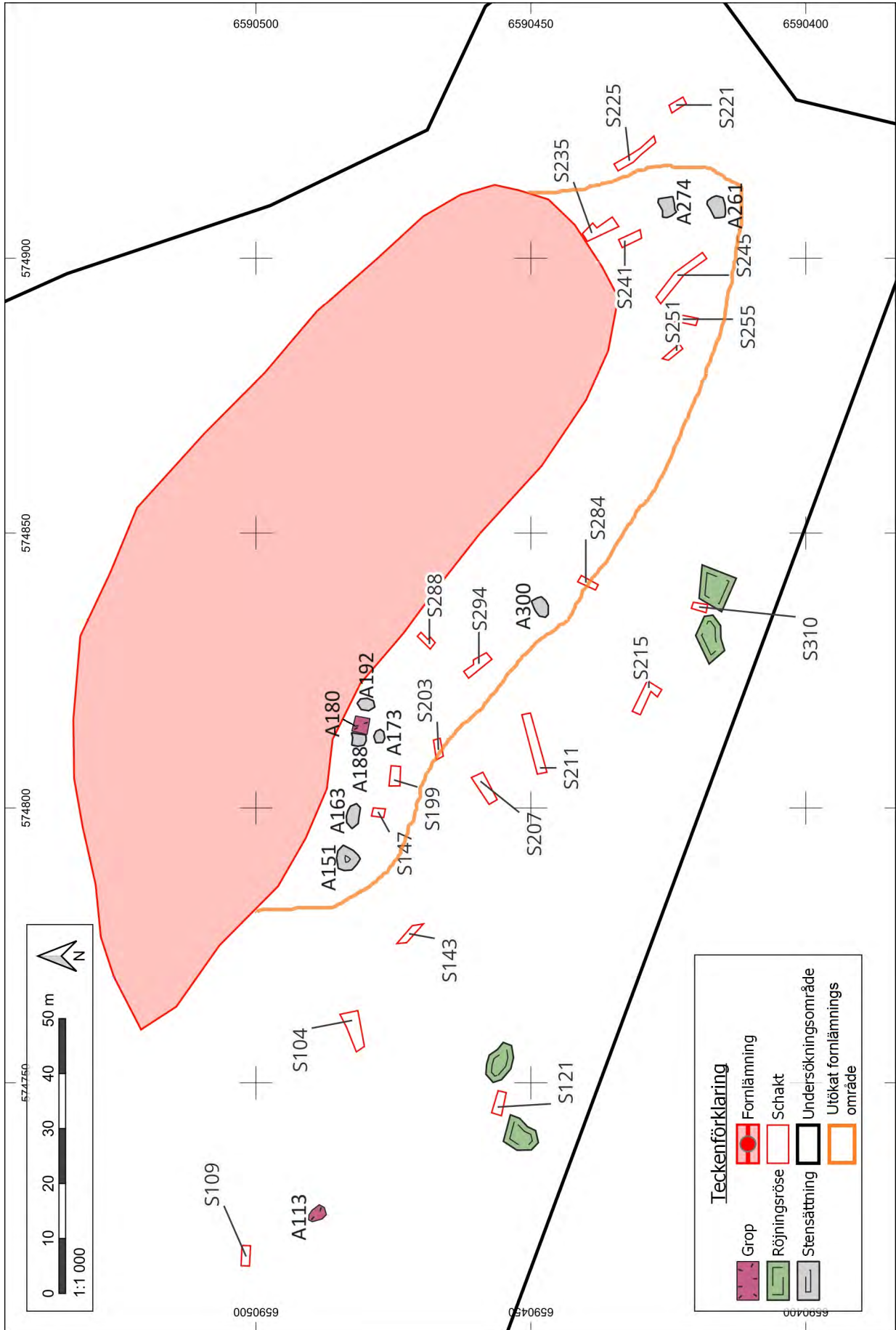
## Schaktning

Efter inventeringen kunde konstateras att den norra sidan bestod av skarpkantade berg med sankmark nedanför utan synliga konstruktioner eller anläggningar. Schaktningen skedde därför uteslutande på den södra och östra sidan om gravfältet.

Schaktningen påbörjades i den sydvästra delen i en slänt strax utanför gränsen för gravfältet. Schakt grävdes sedan längs med gravfältets södra och östra kant. Några schakt drogs också i det mer låglänta, södra delarna kring stensamlingar. Schaktningen resulterade inte i anläggningar, lager eller fynd av arkeologiskt intresse.



Figur 12. Schaktplan och inmätta anläggningar. Skala 1:1 000.



Figur 13. Ny utbredning med de nyupptäckta stensättningarna. Skala 1:1 000.

## TOLKNING

---

SGU:s strandförskjutningsmodell har visat att gravfältet under äldre järnålder legat som en långsmal udde ut mot sundet i norr. Gravarnas läge i landskapet tillsammans med deras morfologi tyder på att det är under äldre järnålder som gravfältet anläggs. Kartstudier visar att det funnits tegeltillverkning norr om området från åtminstone 1700-talets början och fram till 1900-talets mitt. Tägtropar, stenar med borrhål och spräckta stenar finns inom hela undersökningsområdet och tolkas som spår av sten-, grus- och lertäkter kopplat till de historiska tegelbruken. De borrhållade stenarna, stenar med brottytor och de mindre täktgroparna som noterades inom och söder om gravfältet kan höra från tiden från det äldre tegelbruket. Däremot hör de större täktgroparna och röjningsstenen, i de låglänta partierna som angränsar till undersökningsområdet södra del, sannolikt till den senare tegelindustrin som fanns i området under 1900-talet.

Schaktningen resulterade inte i några nya, ej ovan mark synliga lämningar, kulturlager eller fynd. Däremot påträffades åtta nya stensättningar söder och öster om fornlämningens tidigare begränsning. Typen av stensättningar stämmer överens med de tidigare registrerade stensättningarna inom gravfältet.

## UTVÄRDERING AV RESULTATEN

### i förhållande till undersökningsplanen

---

Fornlämningsområdet har utökats i KMR i den södra delen för att innefatta de åtta nyupptäckta stensättningarna (se figur 13).

Syftet med förundersökningen var att ge Länsstyrelsen ett beslutsunderlag inför prövning om tillstånd till ingrepp i fornlämning. Undersökningsplan, genomförande och rapportupplägg har anpassats till att ge ett fullgott underlag inför kommande samhällsplanering och arkeologiska undersökningar.

# TEKNISKA OCH ADMINISTRATIVA UPPGIFTER

---

Län	Södermanland
Kommun	Eskilstuna
Landskap	Södermanland
Socken	Tumbo
Fastighet	Tumbo-Väsby 3:82 och 3:96
Lämningsnummer	L1983:3659
Lämningsstyp	Gravfält
Datering	Förhistorisk
Typ av undersökning	Avgränsande förundersökning
Länsstyrelsens beslutsdatum	2023-10-23
Länsstyrelsens diarienummer	431-7070-2023
Ärendenummer i Fornreg	202301823
Arkeologgruppens projektnummer	P2023073
Projektledning	Erica Strengbom
Personal	Erica Strengbom, Tobias Vinoy
Undersökningstid	2024-05-06 till 2024-05-09
Undersökt yta	183 m <sup>2</sup>
Inmätningsteknik	RTK
Koordinatsystem	SWEREF 99TM
Läge och koordinater	Ekonomiska kartans bladindelning Kvicksund, 10G8f63, X6590467 Y574731
Höjdsystem	RH 2000
Arkiv	Arkivmaterial förvaras tillsvidare hos Arkeologgruppen AB.
Digitalt arkiv	Digitalt arkiv Digitala data förvaras tillsvidare hos Arkeologgruppen AB.
Fynd	Inga fynd påträffades.

## REFERENSER

---

### Litteratur

- Bäckman, S. m.fl. 2016. *Kvicksund – Analys av kulturhistoriska värden*. Västmanlands läns museum Kulturmiljö rapport B 2016:B4.
- Bergquist, U., Damell, D., Larsson, A., Lindström, H. & Schortz, K. 2022. *Tumbo och andra maktcentra. Studier i västra Mälardalens och Hjälmareområdets järnålder och tidiga medeltid*. Recito förlag.
- Emanuelsson, M. 2021. *Tumbo och Hällbybrunn. Ny gång- och cykelväg längs del av väg 900 och 939*. Arkeologisk utredning etapp 2. Stiftelsen Kulturmiljövård Rapport 2021:32.
- Odebäck, K. m.fl. 2024. *Prästgårds- och Husbygravfältet i Tumbo*. Arkeologisk förundersökning. L1983:3833 och L2021:1070. Stiftelsen Kulturmiljövård rapport i manus, ej slutgiltig rapport.
- Svensson Henniuss, J. 2021. *Väg 56 på sträckan Kvicksund–Västjädra*. Arkeologisk utredning etapp 1. Rytterne och Dingtuna socknar. SAU rapport 2021:15.

### Web

- Kulturmiljöregistret (KMR) [www.raa.se/fornsok](http://www.raa.se/fornsok)
- Lantmäteriet, historiska kartor [www.lantmateriet.se](http://www.lantmateriet.se)
- Sveriges geologiska undersökning (SGU) [www.sgu.se](http://www.sgu.se)
- Ortnamnsregistret [isof.se/Väsby](http://isof.se/Väsby), bebyggelse, Tumbo sn, Västerrekarne hd, Södermanlands län, Södermanland

### Kartor

- LANTMÄTERISTYRELSENS ARKIV
- Geometrisk avmätning 1722. Väsby nr 1-4. Kartakt C83-38:11722

## FÖRTECKNING ÖVER FIGURER

---

- Figur 1. Översigtskarta över området kring förundersökningsområdet.  
Skala 1:250 000.
- Figur 2. Fornlämningsområdet kring Väsby och undersökningsområdet.  
Skala 1:10 000.
- Figur 3. SGU:s strandförskjutningsmodell omkring kring kristi födelse.  
Ej till skala.
- Figur 4. SGU:s strandförskjutningsmodell omkring 200 e.Kr. Ej till skala.
- Figur 5. SGU:s strandförskjutningsmodell omkring år 1050 e.Kr. Ej till skala.
- Figur 6. Utsnitt ur geometrisk avmätning över Väsby från år 1722. Ej till skala (Väsby nr 1-4 C83-38:1).
- Figur 7. Stensättning inom den östra delen av gravfältet. Foto från söder.
- Figur 8. Stensättning inom gravfältets östra del där mittblocket visar spår av stenbrytning. Foto från öster.
- Figur 9. Stensättning med borrhål. Foto från norr.
- Figur 10. En av de nyupptäckta stensättningarna, A274. Foto från sydöst.
- Tabell 1. Tabell över de nyupptäckta stensättningarna.
- Figur 11. Schaktplan och inmätta anläggningar. Skala 1:1 000.
- Figur 12. Ny utbredning med de nyupptäckta stensättningarna. Skala 1:1 000.

## FÖRTECKNING ÖVER TABELLER

---

- Tabell 1. Tabell över de nyupptäckta stensättningarna.

## FÖRTECKNING ÖVER BILAGOR

---

- Bilaga 1. Schakttabell  
Bilaga 2. Anläggningstabell

# BILAGOR

---

## Bilaga 1. Schakttabell

S nr	Längd/m	Bredd/m	Djup/m	Beskrivning
104	7	3	0,05	Skogsförna över gråbrun morän med småsten
109	5	1,5	0,05	Skogsförna över blockig morän 0,1-0,7 m st stenar
121	5	1,5	0,2	Vegskikt 0,1 m Undergrund ljusbrun siltig lera
143	5	1,5	0,2	Skogsförna 0,1 m Undergrund morängrus
147	2,5	1,5	0,1	Skogsförna 0,07 m över morängrus
199	3	1,5	0,2	Skogsförna över morängrus
203	4	1,5	0,2	Skogsförna över grusig morän
207	8	1,5	0,2	Skogsförna över grusig morän
211	11	1,5	0,1	Skogsförna med stora spridda kolbitar direkt under torven spritt över hela schaktet Undergrund grus
215	6	3-1,5	0,1	Skogsförna över siltig sand med fläckar av grus
221	4	1,5	0,15	Skogsförna över grusig morän med småsten
225	8	2	0,1	Skogsförna över grus med småsten
241	4	2	0,15	Skogsförna över grusig morän
245	12	2	0,1-0,15	Skogsförna över gulbrun sand med spår av rotbrand
284	4	1,5	0,1	Skogsförna över siltig sand
288	5	1,5	0,1	Skogsförna över siltig sand m stenbock och småsten
294	6	2	0,15-0,25	Skogsförna över sandig silt med block och småsten
310	3	1,5	0,4	Vegskikt 0,1 m Undergrund Ljusbrun lerig silt



## Bilaga 2. Anläggningstabell

A nr	Typ	L/m	Br/m	Höjd/dj/m	Beskrivning	Övrigt
113	Täktgrop	6	4	0,5	Grop med 0,3 m vall intill röjningsröse.	Endast vall är undersökt. Sentida ingrepp.
125	Röjningsröse	6	5	0,2-0,4	Röjningsröse med flack profil av 0,2-0,4 m stora stenar	Röjning kopplad till täktverksamhet
135	Röjningsröse	7	7	0,2	0,1-0,8 meter stora stenar intill täktgrop upplagd kring naturblock	Kopplat till sentida täktverksamhet
151	Stensättning	5	2,5	0,3	Flack stensättning av stenar upp till 0,5 m. Överväxt med mossor. Stora stenar 0,3-0,5 m centralt otydlig kantkedja av 0,1-0,4 m stora stenar.	
163	Stensättning	4,5		0,3	Rund stensättning m flack profil av 0,3-0,5 m st stenar överväxt med mossor. Kantkejda av 0,2-0,3 m st stenar	
173	Stensättning	?		0,2	Rund stensättning med flack profil av 0,2-0,4 m st stenar	
180	Stensättning	4			Rund stensättning m flack profil. Av stenar 0,2-0,3 m 0,2-0,3 i kantkejda Övertorvad	
188	Täktgrop	3	4	0,4	Fyrkantig grop m raka sidor och en plan botten grävt genom grav.	
192	Stensättning	3		0,3	Flack stensättning av 0,2-0,4 m st stenar. Skadad av grop A188	
261	Stensättning	4		0,3	Rund stensättning med flack profil av 0,2-0,8 m stora stenar	
274	Stensättning	2,5	2	0,3	Fyrsidig stensättning med flack profil av stenar i storleken 0,2-0,8 m	
300	Stensättning	4	3		Stenpackning intill block. Av 0,2-0,6 m st stenar Flack profil	
317	Röjningsröse				Stora uppdragna stenar intill täktområde	
321	Röjningsröse				Stora uppdragna stenar intill täktområde	

Arkeologgruppen AB

RAPPORT 2024:44

