

ARKEOLOGGRUPPEN AB RAPPORT 2024:03

ARKEOLOGISK UNDERSÖKNING
I FORM AV SCHAKTNINGSÖVERVAKNING

Schakt i Skolgatan, Lindesberg

Lindesbergs stadslager L1980:710
Lindesås 1:1
Lindesbergs socken och kommun
Örebro län
Västmanland
Nina Balknäs



ARKEOLOGGRUPPEN I ÖREBRO AB

Radiatorvägen 11, 702 27 Örebro

Telefon 019-609 04 10

www.arkeologgruppen.se

arkeologgruppen@arkeologgruppen.se

Översiktskarta över Örebro län med platsen för schaktningsövervakningen markerad i rött.



© 2024 Arkeologgruppen AB
Arkeologgruppen rapport 2024:03
Lst dnr 431-2774-2023

Författare	Nina Balknäs
Kvalitetsgranskning	Tobias Vinoy
Grafisk form	Nina Balknäs
Omslagsfoto	Utsikt över Stora Lindessjön från schakt S1. Foto från nordöst.

Upphovsrätt, om inget annat anges, enligt Creative Commons licens CC BY.
Villkor finns tillgängliga på <http://creativecommons.org/licenses/by/4.0/deed.sv>

Fastighetskartan: © Lantmäteriet Dnr: R50223371_200001

Terrängkartan, samt GSD-Översiktskartan: Lantmäteriet (CC0)



ARKEOLOGGRUPPEN AB RAPPORT 2024:03

ARKEOLOGISK UNDERSÖKNING
I FORM AV SCHAKTNINGSÖVERVAKNING

Schakt i Skolgatan, Lindesberg

Lindesbergs stadslager L1980:710
Lindesås 1:1
Lindesbergs socken och kommun
Örebro län
Västmanland

Nina Balknäs

Lst dnr 431-2774-2023

INNEHÅLLSFÖRTECKNING

Sammanfattning	5
Inledning	5
Bakgrund och kulturmiljö	7
Tidigare arkeologiska undersökningar	7
Undersökningsområdet i det historiska kartmaterialet	9
Syfte	9
Metod och genomförande	10
Resultat	10
Analyser och fynd	10
Tolkning	13
Utvärdering av resultaten i förhållande till undersökningsplanen	14
Tekniska och administrativa uppgifter	15
Referenser	16
Förteckning över figurer	17
Förteckning över bilagor	17
Bilagor	18
<i>Bilaga 1. Schakttabell</i>	<i>18</i>
<i>Bilaga 2. Anläggningstabell</i>	<i>18</i>



Figur 1. Översiktskarta med platsen för schaktningsövervakningen markerad inom röd cirkel. Skala 1:50 000. Insticksplan i skala 1:1 000 000.

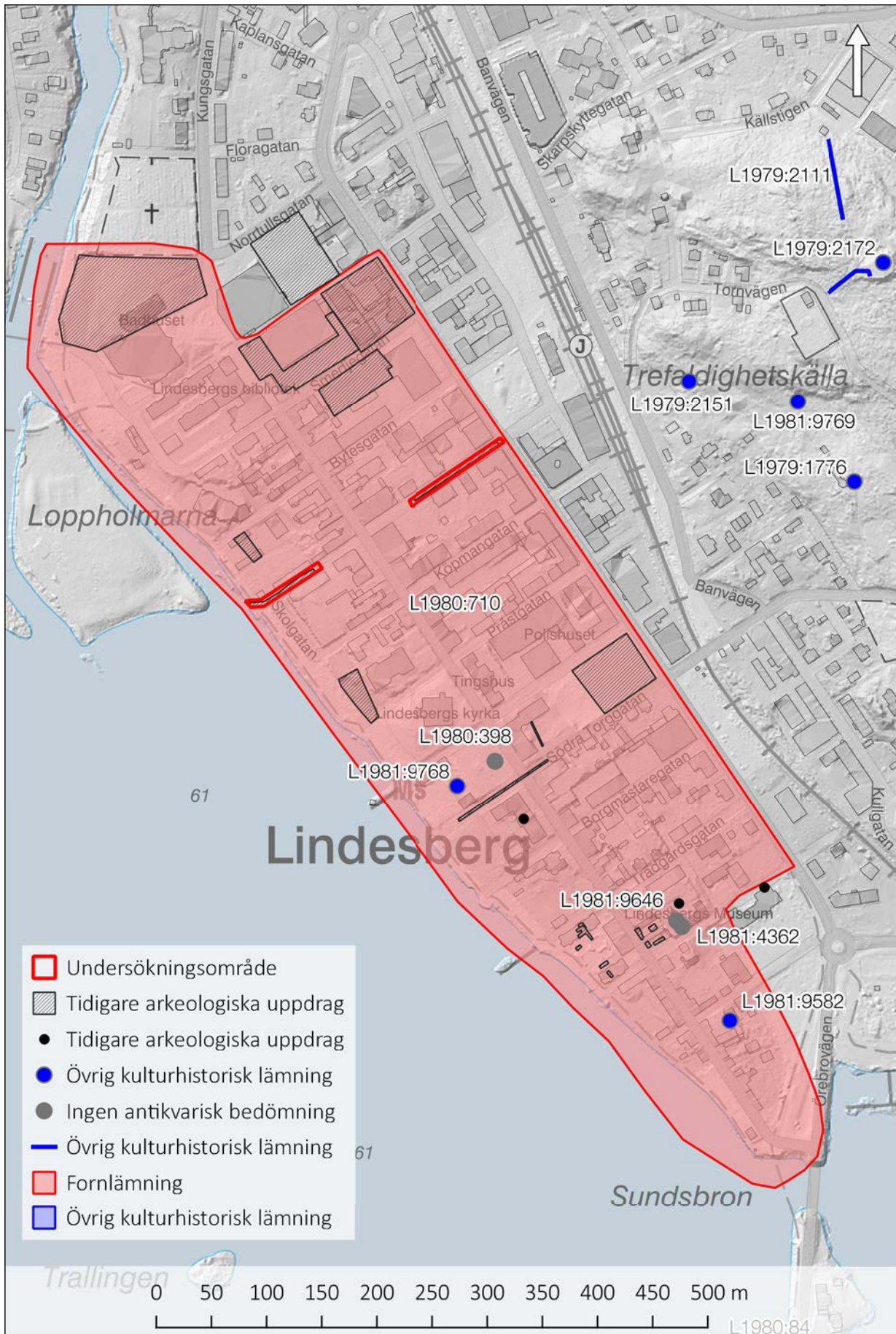
SAMMANFATTNING

En arkeologisk undersökning i form av schaktningsövervakning har genomförts inom stadslager L1980:710 i samband med renovering av vatten- och avloppsnätet i centrala Lindesberg. Undersökningen skedde på uppdrag av Länsstyrelsen i Örebro län.

Undersökningen resulterade i dokumentation av äldre utfyllnadslager utmed sjön. Lagren tolkas som deponerad utfyllnad i strandkanten med start under 1700-talet.

INLEDNING

I samband med att Samhällsbyggnad Bergslagen renoverar delar av vatten- och avloppsnätet i centrala Lindesberg har Arkeologgruppen utfört en arkeologisk undersökning i form av schaktningsövervakning inom stadslager L1980:710. Undersökningen gjordes på uppdrag av Länsstyrelsen i Örebro län. Beslut fattades den 14 juni 2023 (dnr 431-2774-2023). Kostnadsansvar bars av Samhällsbyggnad Bergslagen. Fältarbetet utfördes mellan 15 augusti och 19 oktober 2023.



Figur 2. Lindesberg med lämningar och tidigare arkeologiska insatser registrerade i Kulturmiljöregistret. Skala 1:5 000.

BAKGRUND OCH KULTURMILJÖ

De efterföljande två styckena har kopierats från Delar av Lindesbergs stads- lager invid Stadshotellet (Vinoy 2023b). Den texten är i sin tur till stor del hämtad ur Larsson & Rönngren 2018 och Rönngren 2018.

År 1643 fick stadsprivilegier av drottning Kristina och bytte då namn från Lindesås till Lindesberg. Till följd av den växande järnhanteringen i Bergs- lagen och platsens strategiska läge sökte sig köpmän, bergsmän och andra yrkesgrupper till platsen. Året efter, år 1644, upprättades en stadsplan där gatunätet var tidstypiskt uppdelat i rutnät med en bredare huvudgata. Kartan visar inte hur staden faktiskt senare kom att se ut utan ska betraktas som en planeringskarta. Tomterna som det planerades för på kartan var mångfalt fler än vad som senare kom att realiseras. Staden skulle även omges av en grävd kanal. Först år 1728 börjar en mer sanningsenlig bild av staden träda fram i kartmaterialet. Staden dominerades då av en huvudgata i nordsydlig riktning, Storgatan (i dag kallad Kungsgatan). Stadens centrum utgjordes av kyrkan, som var högst belägen i staden, omgiven av prästgård, kaplansgård, rådhus och torg.

Bebyggelse har dock funnits som är äldre än stadsbildandet och den medeltida kyrkan. År 2016 påträffades vid en arkeologisk förundersökning i norra delen av kvarteret Bromsen stolphål och kulturlager som kunde daterades till 800–900-tal e.Kr. Under 1300-talet byggdes en kyrka i tegel, murad enligt cisterciensermunkarnas tradition. Delar av dessa murar finns än idag bevarade i Lindesbergs kyrka (Larsson & Rönngren 2018).

Stora Lindessjön avsnörs runt 5000 f. Kr. och efter det har strandlinjen varit densamma fram till historisk tid då viss utfyllnad skett i strandkanten. Den berörda schaktsträckningen har dock länge varit sank (se figur 3).

Tidigare arkeologiska undersökningar

Ett flertal arkeologiska undersökningar har utförts i Lindesberg genom åren (se figur 2). De finns summerade i Vinoy 2023a med där anförda referenser.

Närmsta, tidigare undersökningar är en schaktningsövervakning inom kvarteret Druvan (Strengbom 2019) och en förundersökning inom kvarteret Rudan (Rönngren 2020). Schakten i kvarteret Druvan var utfyllda i modern tid. I kvarteret Rudan påträffades en äldre markhorisont, troligen efter en strandäng. Det påträffade makrofossila materialet bestod av en blandning av djurfoder, latrinnehåll och rester av växtmaterial från tomten.



Figur 3. Lindesberg enligt häradseconomiska kartan från åren 1864–1867 (RAK J112-73-1). I kartan ses även markfuktighet (SGU) i lila och strandlinjen för år 6000 f. Kr. (SGU) med blå strandlinjer. Platsen för Lindesbergs stadskärna ligger då på en liten ö. Skala 1:5 000.



Figur 4. Undersökningsområdet på rektifierad karta från år 1728 (REG S47-1:3). Skala 1:2 000.

Undersökningsområdet i det historiska kartmaterialet

Liksom förundersökningsområdet i kvarteret Rudan har den västra delen av det här aktuella undersökningsområdet utgjort en icke hävdad sankäng under 1600-talet (REG 18-lis-89; Rönngren 2020). I kartan från år 1728 (REG S47-1:3) ligger den västra delen under vatten. År 1776 (REG 18-lis-2) anges marken som vall. Då har också tomten söder om Skolgatan blivit bebyggd utmed sjön och den benämns Klockartomten. En skolmästare finns utmed gatan, i kvarteret Rudan, redan år 1728 (REG S47-1:3). I 1776 års karta möter vi också namnet "Schole gatan". Från 1800-talet har endast den häradsekonomiska kartan (RAK J112-73-1) studerats. Inga detaljer går att utläsa, men kartan visar att endast tomterna på åsen är bebyggda, det vill säga utmed den del av Skolgatan där schaktningsövervakning inte skett. Först i 1909 års karta (REG 18-lis-37) finns bebyggelse utmed hela undersökningsområdet, förutom nere vid sjön.

SYFTE

Syftet med undersökningen var att med ett vetenskapligt arbetssätt undersöka, dokumentera och tolka de arkeologiska lämningar som framkom vid schaktningsövervakningen.

METOD OCH GENOMFÖRANDE

Undersökningen genomfördes som en schaktningsövervakning. Det innebar att en arkeolog närvarade då schakten grävdes. Då lämningar framkom dokumenterades de medan maskinen tillfälligt fick vänta. Dokumentationen gjordes i fältappen Arkeo där schakt och anläggningar beskrevs skriftligt och länkades till fotografier. Inmätningar gjordes med X-pad i SWEREF 99TM. I rapportstadiet har inmätningar och skriftlig dokumentation sammanförts i Qgis.

Inom undersökningsområdena grävdes två schakt (S1, S4). Däremellan, på krönet av åsen och utanför undersökningsområdet, grävdes två mindre schakt (S3, S4) utan övervakning av arkeolog. Totalt har cirka 950 kvadratmeter undersökts, varav drygt 850 kvadratmeter övervakades av en arkeolog. De mindre schakten var tillsammans 97 kvadratmeter stora. Schakten grävdes för att renovera befintliga ledningar.

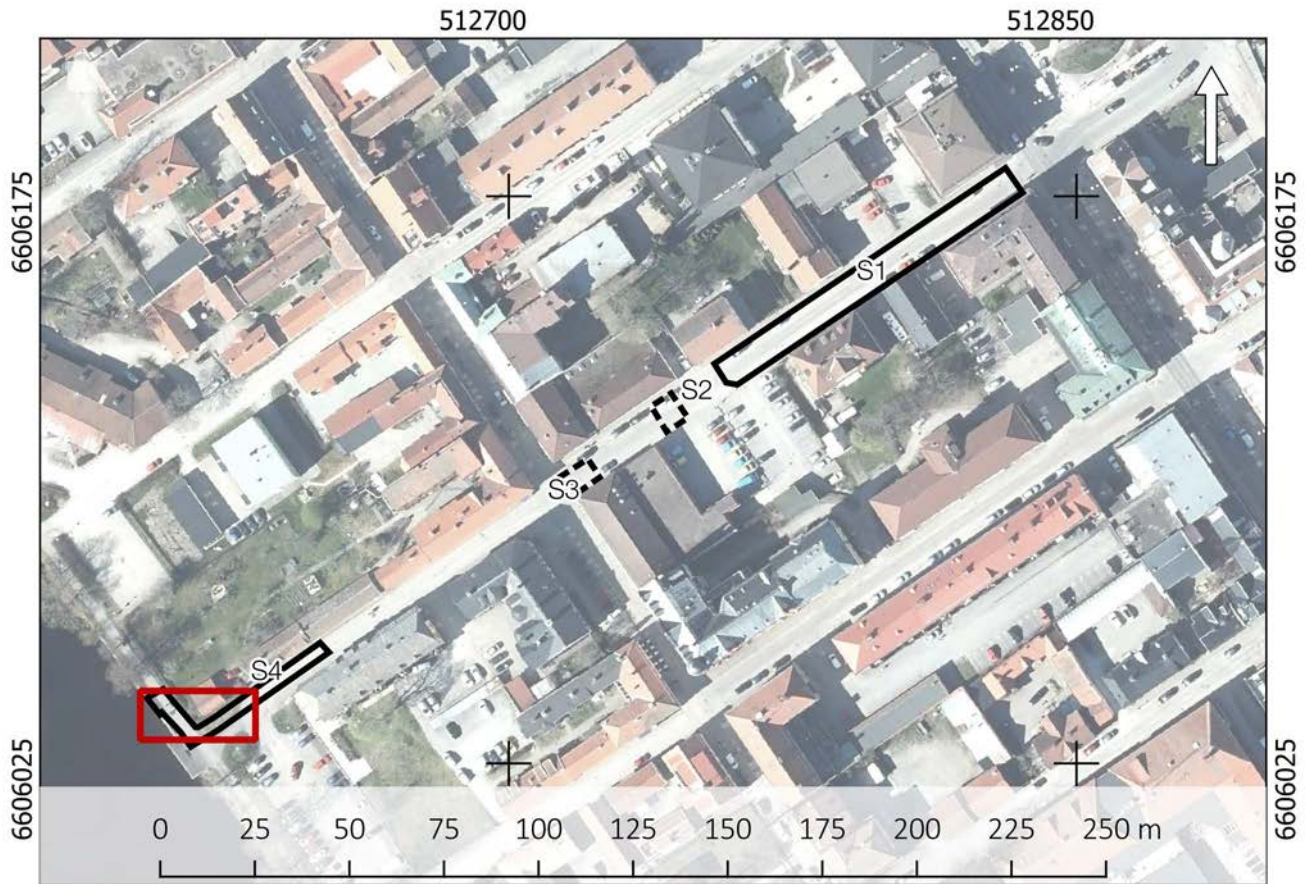
RESULTAT

Inget av arkeologiskt intresse framkom i schakt S1, öster om Kungsgatan. Schaktet grävdes 94×8 meter stort och 2 meter djupt. Marken var grävd sedan tidigare och allt av eventuellt arkeologiskt intresse borta. I schaktet fanns ledningar och recenta fyllnadslager ned till 1,5 meter. Därunder fanns undergrund av lera.

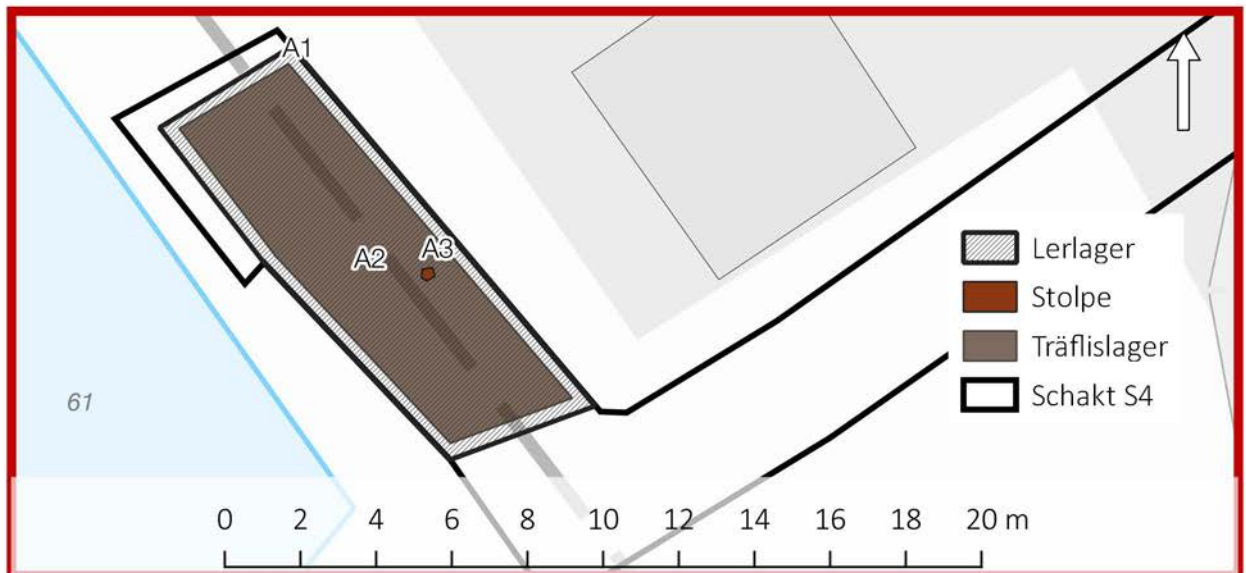
Schakt S4 var 54×4 meter stort och 2 meter djupt. Schaktet grävdes från vattnet i väster och vidare österut. Vid vattnet fanns i omgångar påförda massor. Under grus och sand fanns ett 0,5 meter tjockt lager (A1) med lera som innehöll enstaka tegelkross och kol samt träflis och liggande störrar som mätte upp till 0,05 meter i diameter. Under leran fanns ett 0,4 meter tjockt, brunt träigt lager (A2) vilket syntes i botten före vattnet trängdes in. I botten av lagret syntes gråbrun lera med kantig och huggen sten, upp till 0,5 meter stora. I lager A2 fanns en nedkörd, spetsad stolpe (A3) som mätte 0,15 meter i diameter. Inströmningen av vatten från den intilliggande sjön var påtaglig vilket medförde att det var svårt att undersöka och dokumentera lager och stolpe på ett tillfredsställande vis. Längre österut i schaktet bestod fyllningen av omrörda massor i redan grävda ytor.

Analys och fynd

Inga analyser har gjorts. Inga fynd påträffades.



Figur 5a) Schaktplan i skala 1:2 000.



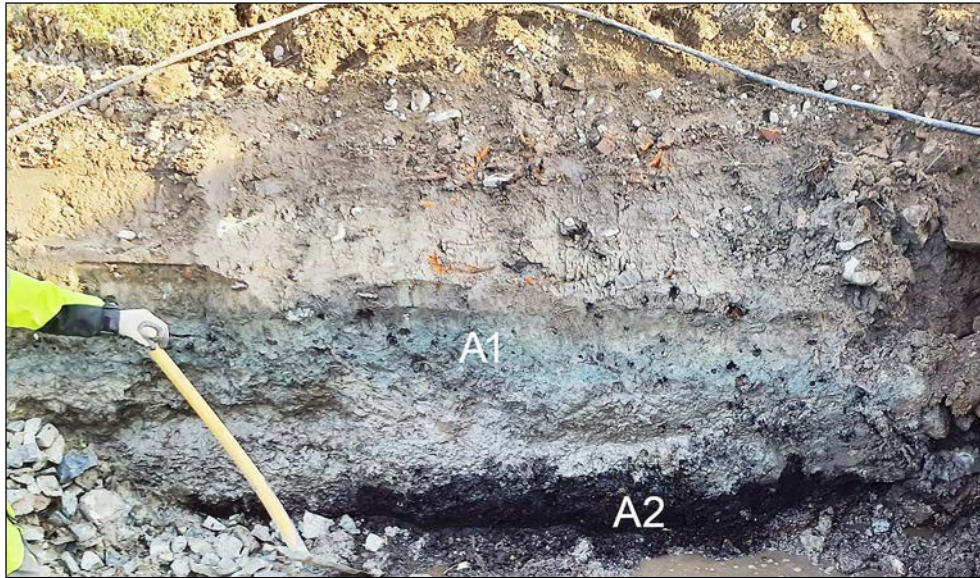
Figur 5b) Anläggningsplan i skala 1:200.



Figur 6. Platsen för schakt S1 före grävning. Foto från öster.



Figur 7. Platsen för schakt S4 före grävning. Foto från öster.



Figur 8. Lagren A1 och A3 i den östra schaktväggen, schakt S4. Foto från väster.



Figur 9. Den uppdragna stolpen (A3).

TOLKNING

De lager som påträffades utmed sjön utgörs av utfyllnadslager. Inga fynd gjordes i lagren, men inslaget av träflis tyder på att det rör sig om utfyllnader i strandkanten som gjorts i samband med byggnation i närområdet, kanske då Klockartomten bebyggdes någon gång mellan åren 1728 och 1776.

UTVÄRDERING AV RESULTATEN

i förhållande till undersökningsplanen

Syftet med undersökningen var att med ett vetenskapligt arbetssätt undersöka, dokumentera och tolka de arkeologiska lämningar som framkom vid schaktningsövervakningen. Så har gjorts. Dock påträffades väldigt få spår av det äldre Lindesberg. Rapporten har gjorts i enlighet med förfrågningsunderlag och gängse standard. Inga avvikelser har gjorts från undersökningsplanen.

TEKNISKA och ADMINISTRATIVA UPPGIFTER

Län	Örebro
Kommun	Lindesberg
Landskap	Västmanland
Socken	Lindesberg
Fastighet	Lindesås 1:1
Lämningsnummer	L1980:710
Lämningsstyp	stadslager
Datering	Historisk tid
Typ av undersökning	Arkeologisk undersökning i form av schaktningsövervakning
Länsstyrelsens beslutsdatum	2023-06-14
Länsstyrelsens diarienummer	431-2774-2023
Ärendenummer i Fornreg	202300970
Arkeologgruppens projektnummer	P23029
Projektledning	Tobias Vinoy
Personal	Nina Balknäs, Ebba Knabe, Tobias Vinoy
Undersökningstid	2023-08-15 till 2023-10-19
Undersökt yta	950 m ²
Inmätningsteknik	X-pad
Koordinatsystem	SWEREF 99TM
Läge och koordinater	Ekonomiska kartan 1983 blad Lindesberg, 11F1d83 (RAK J133-11F1d83) X – 6606030 Y – 512617 SWEREF 99TM
Höjdsystem	RH 2000
Arkiv	Arkivmaterial förvaras hos Arkeologgruppen.
Digitalt arkiv	Digitalt arkivmaterial förvaras hos Arkeologgruppen i väntan på nationell databas.
Fynd	Inga fynd finns att fördela.

REFERENSER

Litteratur

- Larsson, S. & Rönngren, J. 2018. *1000 kvadratmeter och fyra kvarter i norra Lindesberg*. Linde 484:1, Kvarteren Vargen, Ängen, Bromsen och Hatten, Lindesbergs socken och kommun, Västmanland. Arkeologisk förundersökning. Arkeologgruppen AB rapport 2018:10.
- Rönngren, J. 2018. *Kvarteret Rådhuset i Lindesberg – odling på tomtmark*. Linde484:1/ L1980:710, Kvarteret Rådhuset 5, Lindesbergs socken och kommun. Västmanland. Arkeologisk förundersökning. Arkeologgruppen AB rapport 2018:41.
- Rönngren, J. 2020. *Tomt 90 i Lindesberg – obebyggd, centralt placerad strandtomt med möjlighet till bete*. L1980:710, Rudan 12, Linde socken, Lindesbergs kommun, Västmanland. Arkeologisk förundersökning. Arkeologgruppen AB rapport 2020:04.
- Vinoy, T. 2023a. *Under syllan i Lindesbergs stadslager*. Bromsen 27 och 28 samt Lindesås 1:1 Linde socken, Lindesbergs kommun, Örebro Län, Västmanland. Arkeologgruppen AB rapport 2023:16.
- Vinoy, T. 2023b. *Delar av Lindesbergs stadslager invid Stadshotellet*. L1980:710, Rådhuskvarteret 7, Lindesberg socken och kommun, Örebro län, Västmanland. Arkeologisk undersökning i form av schaktningsövervakning. Arkeologgruppen AB rapport 2023:37.
- Strengbom, E. 2019. *Ny lekplats i Lindesberg*. RAÄ-nr Linde 484:1/L1980:710 Linde socken Druvan 1 och Lindesås 1:1 Lindesbergs socken och kommun Västmanland. Arkeologisk undersökning i form av schaktningsövervakning. Arkeologgruppen AB rapport 2019:09.

Arkiv

RIKETS ALLMÄNNA KARTVERKS ARKIV (RAK)
Häradsekonomen 1864-67, J112-73-1, Linde, 73-1

LANTMÄTERISTYRELSENS ARKIV (LMS)
Geometrisk karta 1728, S47-1:3 Över stadens tomter

LANTMÄTERIMYNDIGHETERNAS ARKIV (REG)
Geometrisk avmätning 1644, 18-lis-89
Karta 1776, 18-lis-2
Mätning 1909, 18-lis-37

FÖRTECKNING ÖVER FIGURER

- Figur 1. Översiktskarta med platsen för schaktningsövervakningen markerad inom röd cirkel. Skala 1:50 000. Insticksplan i skala 1:1 000 000.
- Figur 2. Lindesberg med lämningar och tidigare arkeologiska insatser registrerade i Kulturmiljöregistret. Skala 1:5 000.
- Figur 3. Lindesberg enligt häradsekonomska kartan från åren 1864-1867 (RAK J112-73-1). I kartan ses även markfuktighet (SGU) i lila och strandlinjen för år 6000 f.Kr. (SGU) med blå strandlinjer. Platsen för Lindesbergs stadskärna ligger då på en liten ö. Skala 1:5 000.
- Figur 4. Undersökningsområdet på rektifierad karta från år 1728 (REG S47-1:3). Skala 1:2 000.
- Figur 5a) Schaktplan i skala 1:2 000.
- Figur 5b) Anläggningsplan i skala 1:200.
- Figur 6. Platsen för schakt S1 före grävning. Foto från öster.
- Figur 7. Platsen för schakt S4 före grävning. Foto från öster.
- Figur 8. Lagren A1 och A3 i den östra schaktväggen, schakt S4. Foto från väster.
- Figur 9. Den uppdragna stolpen (A3).

FÖRTECKNING ÖVER BILAGOR

- Bilaga 1. Schakttabell
- Bilaga 2. Anläggningstabell

BILAGOR

Bilaga 1. Schakttabell

Snr	Mått/m	Dj/m	Beskrivning	Anläggningar
S1	94x8	2	Stört av äldre ledningsdragningar. Återfyllt med uppgrävt material, lera ned till 1,5 meter. Därunder steril.	
S2			Ej övervakat, ingick ej uppdraget	
S3			Ej övervakat, ingick ej uppdraget	
S4	54x4	1,8-2	Vid vattnet kajsten 0,5 m br, med stenkross innanför 1,0 m br. I omgångar påförda massor: grus, sand, lera lite tegelkross och kol. Ett brunt träigt lager syntes i botten före vattnet trängde in. I Ö-V omrörda massor med sprängsten och sand genom hela schaktets djup.	A1, A2, A3

Bilaga 2. Anläggningstabell

Anr	Typ	Mått/m	Djup/m	Beskrivning
A1	Lager	11x3	0,5 +0,8	Påförda massor av 0,2 meter tjock blålera med lite tegelkross och kol samt liggande störrar <0,05 m st. längs hela schaktet i östra sidan. Därunder är leran brunare.
A2	Lager	11x3	0,4 +1,3	Träflislager under A1. I botten gråbrun lera med kantig och huggen sten <0,5 m stora.
A3	Trästolpe	Diam. 0,15		Välbevarad och in situ, men flisar sönder när leran tas bort omkring. Stod upp i A2, spetsad ände i botten.

Arkeologgruppen AB

RAPPORT 2024:03

