

Kompletterande arkeologisk utredning längs väg 77 mellan länsgränsen och Eknäs

L2024:3710

Norrtälje Gottröra-Mälby 1:7, Norrtälje Skalhamra 1:1, Norrtälje
Trosta 1:3, Norrtälje Gottröra 2:10, Norrtälje Johannesberg 1:14,
Norrtälje Johannesberg 1:59 & Norrtälje Lilltjärn 1:7

Fasterna & Gottröra socknar

Norrtälje kommun

Stockholms län

Uppland

Rasmus Ohlsson



ARKEOLOGGRUPPEN I ÖREBRO AB
Radiatorvägen 11, 702 27 Örebro
Telefon 019-609 04 10
www.arkeologgruppen.se
arkeologgruppen@arkeologgruppen.se

*Översiktskarta över Sverige med
Stockholms län markerat i rött.*



© 2024 Arkeologgruppen AB
Arkeologgruppen rapport 2024:39
Lst dnr 431-46854-2023

Författare	Rasmus Ohlsson
Kvalitetsgranskning	Annica Ramström
Grafisk form	Sabina Larsson
Omslagsfoto	Vägmärket L2017:7443 från utredningens område 1 söder därom.
Foto	Arkeologgruppen AB om inte annat anges i figurtexten.

Upphovsrätt, om inget annat anges, enligt Creative Commons licens CC BY.
Villkor finns tillgängliga på <http://creativecommons.org/licenses/by/4.0/deed sv>

Fastighetskartan: © Lantmäteriet Dnr: R50223371_200001

Terrängkartan, samt GSD-Översiktskartan: Lantmäteriet (CC0)



ARKEOLOGGRUPPEN AB RAPPORT 2024:39

ARKEOLOGISK UTREDNING ETAPP 1 & 2

Kompletterande arkeologisk utredning längs väg 77 mellan länsgränsen och Eknäs

L2024:3710

Norrtälje Gottröra-Mälby 1:7, Norrtälje Skalhamra 1:1, Norrtälje
Trosta 1:3, Norrtälje Gottröra 2:10, Norrtälje Johannesberg 1:14,
Norrtälje Johannesberg 1:59 & Norrtälje Lilltjärn 1:7

Fasterna & Gottröra socknar

Norrtälje kommun

Stockholms län

Uppland

Rasmus Ohlsson

Lst dnr 431-46854-2023

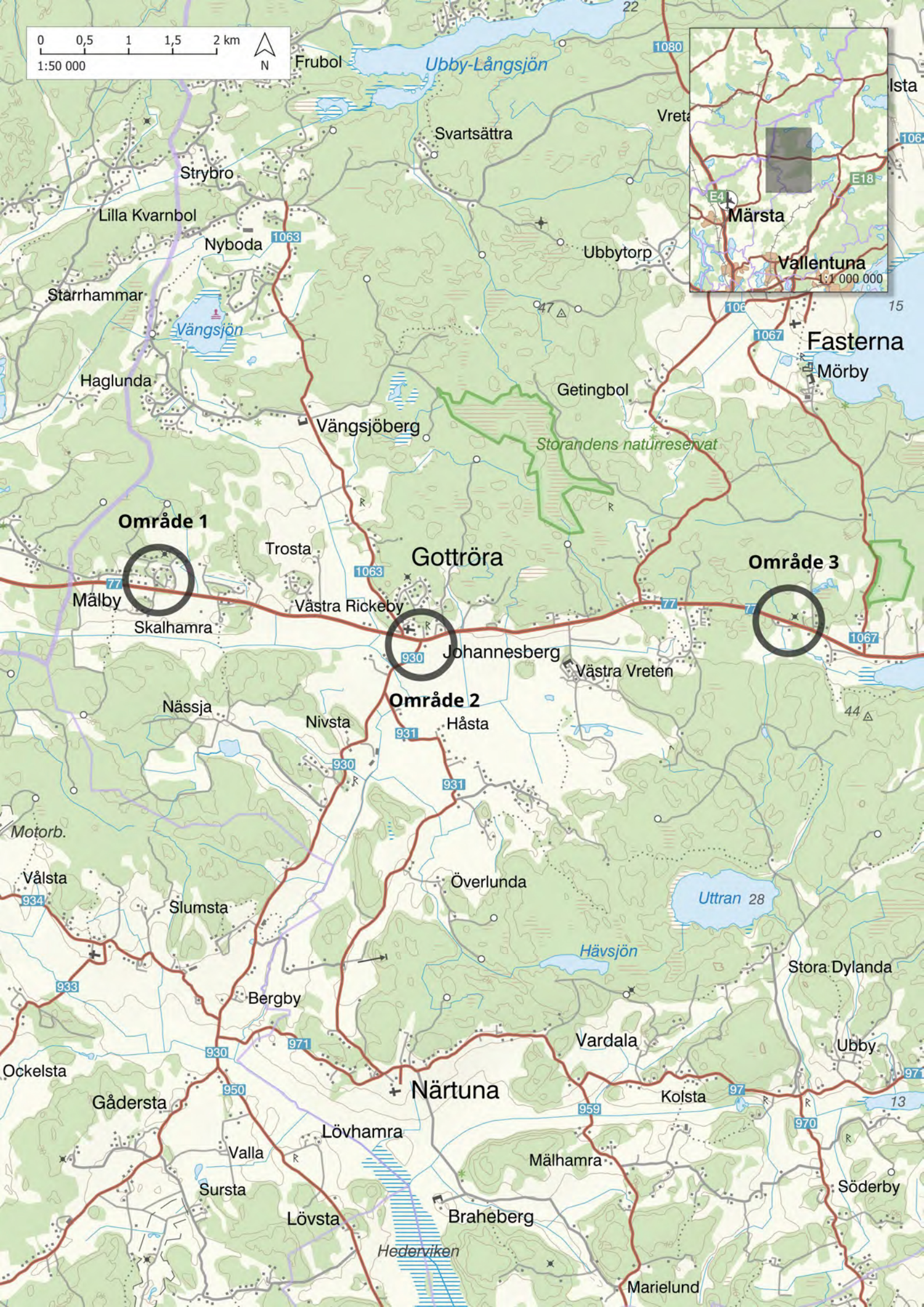
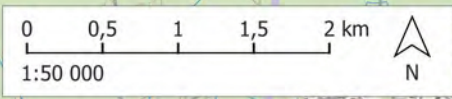
INNEHÅLLSFÖRTECKNING

Sammanfattning	5
Inledning	7
Bakgrund och kulturmiljö	7
Syfte och målgrupper	16
Metod och genomförande	16
Resultat	18
Område 1	18
Område 2	21
Område 3	23
Tolkning	23
Utvärdering av resultaten i förhållande till undersökningsplanen	23
Referenser	24
Tekniska och administrativa uppgifter	25
Bilagor	26
<i>Bilaga 1. Schakttabell</i>	26
<i>Bilaga 2. Anläggningstabell</i>	27

SAMMANFATTNING

Under våren och sommaren 2024 utförde Arkeologgruppen en kompletterande arkeologisk utredning etapp 1 och 2 i samband med breddandet av väg 77 i trakten kring Gottröra i Norrtälje kommun. Tre områden fältinventerades varav ytor inom två av dem utredningsgrävdes. I ett av områdena, område 1 nära gravfältet L2017:7749, påträffades en fornlämning i form av boplatssområde (L2024:3710). Baserat på närheten till gravarna tillsammans med härdarnas karaktär antas de ha uppkommit i samband med aktiviteter kopplade till gravfältet.

Figur 1, föregående sida. Översiktskarta med undersökningsområdet markerat med svart cirkel. Skala 1:100 000.



INLEDNING

Under våren och sommaren 2024 utförde Arkeologgruppen en kompletterande arkeologisk utredning etapp 1 och 2 i samband med breddandet av väg 77 och byggandet av en ny väg norr om Gottröra längs sträckan från länsgränsen i väst till Eknäs i öst. Utredningen föregicks av tidigare arkeologiska utredningar etapp 1 och 2 inom området för det planerade ombyggandet av väg 77 (Ramström 2015; Larsson & Ramström 2019).

Föreliggande utredning omfattar ytor i anslutning till väg 77 i åkermark och i skogsmark vilka i denna rapport har delats in i tre områden (figur 2). Ytorna omfattar tillsammans ungefär 36 112 kvadratmeter inom fastigheterna Norrtälje Gottröra-Mälby 1:7, Norrtälje Skalhamra 1:1, Norrtälje Trosta 1:3, Norrtälje Gottröra 2:10, Norrtälje Johannesberg 1:14, Norrtälje Johannesberg 1:59 och Norrtälje Lilltjärn 1:7.

Beslutande i ärendet var Länsstyrelsen i Stockholms län och Trafikverket bar kostnadsansvaret.

BAKGRUND OCH KULTURMILJÖ

Väg 77, Uppsalavägen, löper i öst-västlig riktning mellan Uppsala och Norrtälje. Föreliggande utredningsområde sträcker sig från länsgränsen (Stockholm – Uppsala) i väst till Eknäs i öst. Området utgörs av ett sprickdalslandskap med stora åkerytor. Det är ett lämningsrikt område där lämningarna ligger samlade på de skogbeväskade höjderna och där de moderna gårdarna ligger. Lämningarna är framför allt från bronsålder och järnålder. Bronsålderslämningarna består främst av rösen i krönläge på höjder tillsammans med närliggande mindre stensättningar. Lämningarna från järnåldern består främst av gravar och gravfält, vilka är kopplade till dagens bebyggelseenheter.

Inför att vägplanen för väg 77 fastställdes utförde Kraka kulturmiljö en kulturmiljöanalys som utgjorde underlag för upprättandet av MKB (Trafikverket 2015). I det arbetet gjordes en genomgång av landskapets kulturhistoriska utveckling från att området började koloniserars under slutet av stenåldern och början av bronsåldern fram till idag. Då en sådan genomgång redan har gjorts inför arbetet med väg 77 kommer endast en kort sammanfattning av områdets förhistoriska utveckling att följas i denna rapport.

Det finns ett fåtal uppgifter om fynd från stenåldern i de norra delarna av områdena runtom Gottröra och Rimbo. Under den äldre bronsåldern skedde en mer omfattande kolonisering av sluttningarna längs den dåtida havsviken som idag utgör dalar i landskapet. I området finns flera rika bronsåldersmiljöer. Under järnåldern grundades havsviken upp. Ortnamnen i området antyder upprättandet av flera bebyggelseområden under den äldre järnåldern. Förekomsten av fornborgar, runstenar och gravfält antyder en fortsatt utveckling i

Figur 2, föregående sida. Områdesindelning av ytorna som omfattas av den arkeologiska utredningen. Skala 1:50 000.

området under den yngre järnåldern med framväxten av en stormannaklass. Gottröra, Skederid och Husby-Sjuhundra är platser där järnålderns stormannabygd följs av medeltida kyrkor och sockencentrum. Alla kyrkor i området har rötter i medeltiden. Den medeltida jordbruksbygden såväl som de historiska bytomterna tycks ha legat på samma platser som den tidigare järnåldersbebyggelsen (Trafikverket 2015).

Tidigare arkeologiska utredningar har gjorts inför utbyggnaden av väg 77. År 2015 utförde Arkeologgruppen en arkeologisk utredning etapp 1 mellan länsgränsen (Stockholm – Uppsala) och Rösa i Norrtälje kommun (Ramström 2015). Två olika alternativa vägsträckningar utreddes – en norr om Rimbo och en söder därom. Utredningen innefattade kart- och arkivstudier samt fältinventering. Vid fältinventeringen påträffades 72 objekt (varav 51 var kända sedan tidigare) i form av 34 fornlämningar, 25 möjliga fornlämningar, 12 övriga kulturhistoriska lämningar och 1 övrig lämning. Vid utredningen framgick att den nuvarande vägen till stora delar följer den gamla landsvägen till Norrtälje, som i sin tur tycks (baserat på placeringen av runstenar och gravfält) bygga på en betydligt äldre färdväg som delvis kan gå tillbaka till såväl medeltid som yngre järnålder. Kring Gottröra och Rimbo är landskapet främst präglad av yngre järnålder, medan områdena söder och norr om Rimbo speglar bronsåldersmiljöer (Ramström 2015).

Under våren och sommaren 2019 utförde Arkeologgruppen en arkeologisk utredning etapp 2 där 11 objekt från den ovan beskrivna utredningen etapp 1 utredningsgrävdes. Utredningen etapp 2 följde samma sträcka som föreliggande utredning, mellan länsgränsen (Stockholm – Uppsala) och Eknäs. De undersökta objekten utgjordes av 10 boplatslägen och en hällristningslokal. Hällristningslokalen (L2017:7604) och två av boplatslägena (L2019:5140 & L2019:5144) konstaterades vara fornlämningar (Larsson & Ramström 2019).

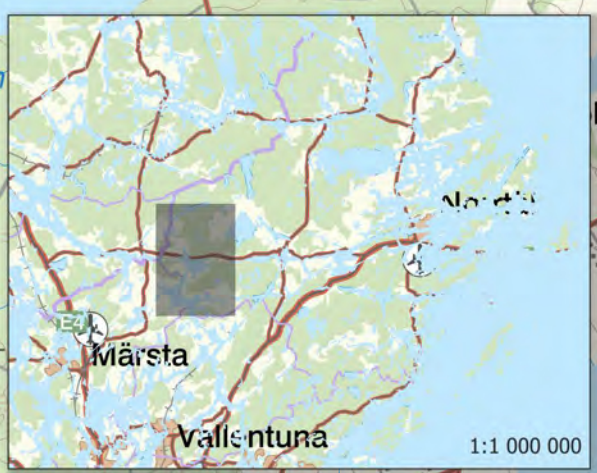
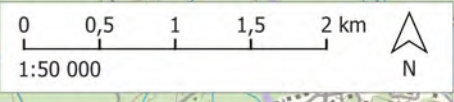
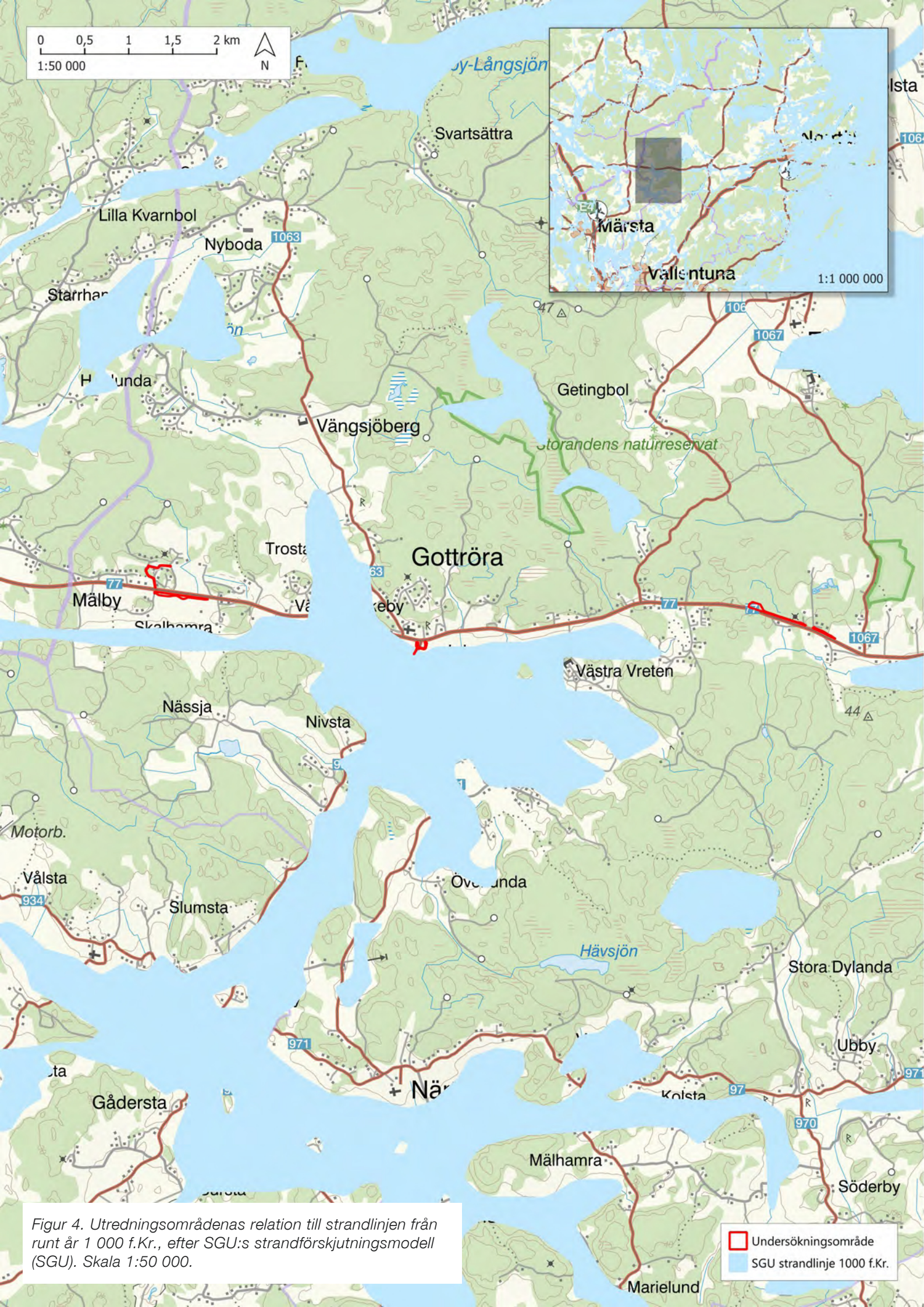
Utöver de arkeologiska undersökningarna som har gjorts inför ombyggnationen av väg 77 har endast ett fåtal tidigare undersökningar gjorts i området. Under åren 1986–1991 utförde Uppsala universitet utgrävningar på och intill ett gravfält vid Västra Rickeby, mellan föreliggande utredningsområde 1 och 2. Vid Finsta utförde Riksantikvarieämbetet UV Stockholm en mindre arkeologisk utredning i samband med nedläggandet av elkabel. Riksantikvarieämbetet UV Mitt utförde år 2004 en utredning i områden kring Rimbo och år 2011 utförde SAU en arkeologisk utredning etapp 2 i Bålbrotorp, nordväst om Rimbo och utanför det aktuella utredningsområdet (Ramström 2015 och där angiven litteratur).

Den nu genomförda utredningens område 1 består av två ytor (figur 6). Det ena ligger norr om väg 77 och följer små grusvägar till den moderna bebyggelsen. I nära anslutning till ytan ligger stensättningarna L2017:7895 och L2017:8483 samt gravfältet L2017:7749. Den andra ytan ligger på 20–25 meter över havet och utgörs av ett boplatsläge som ligger söder om och längs med väg 77. Det ligger strax söder om gravfältet L2017:7749 och stensättningarna L2017:7442, L2017:8012 och L2017:8013. Vid ytans norra avgränsning, vid rester av den gamla landsvägen, står vägmärket L2017:7443.

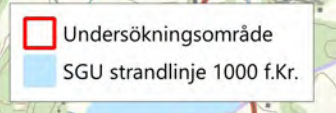


Figur 3. Utredningsområdenas relation till strandlinjen från runt år 2 000 f.Kr., efter Sveriges geologiska undersöknings strandförskjutningsmodell (SGU). Skala 1:50 000.

Undersökningsområde
SGU strandlinje 2000 f.Kr.

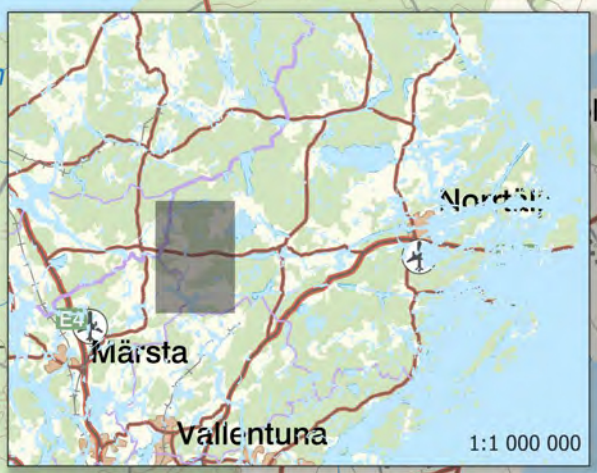


Figur 4. Utredningsområdenas relation till strandlinjen från runt år 1 000 f.Kr., efter SGU:s strandförskjutningsmodell (SGU). Skala 1:50 000.





0 0,5 1 1,5 2 km
1:50 000

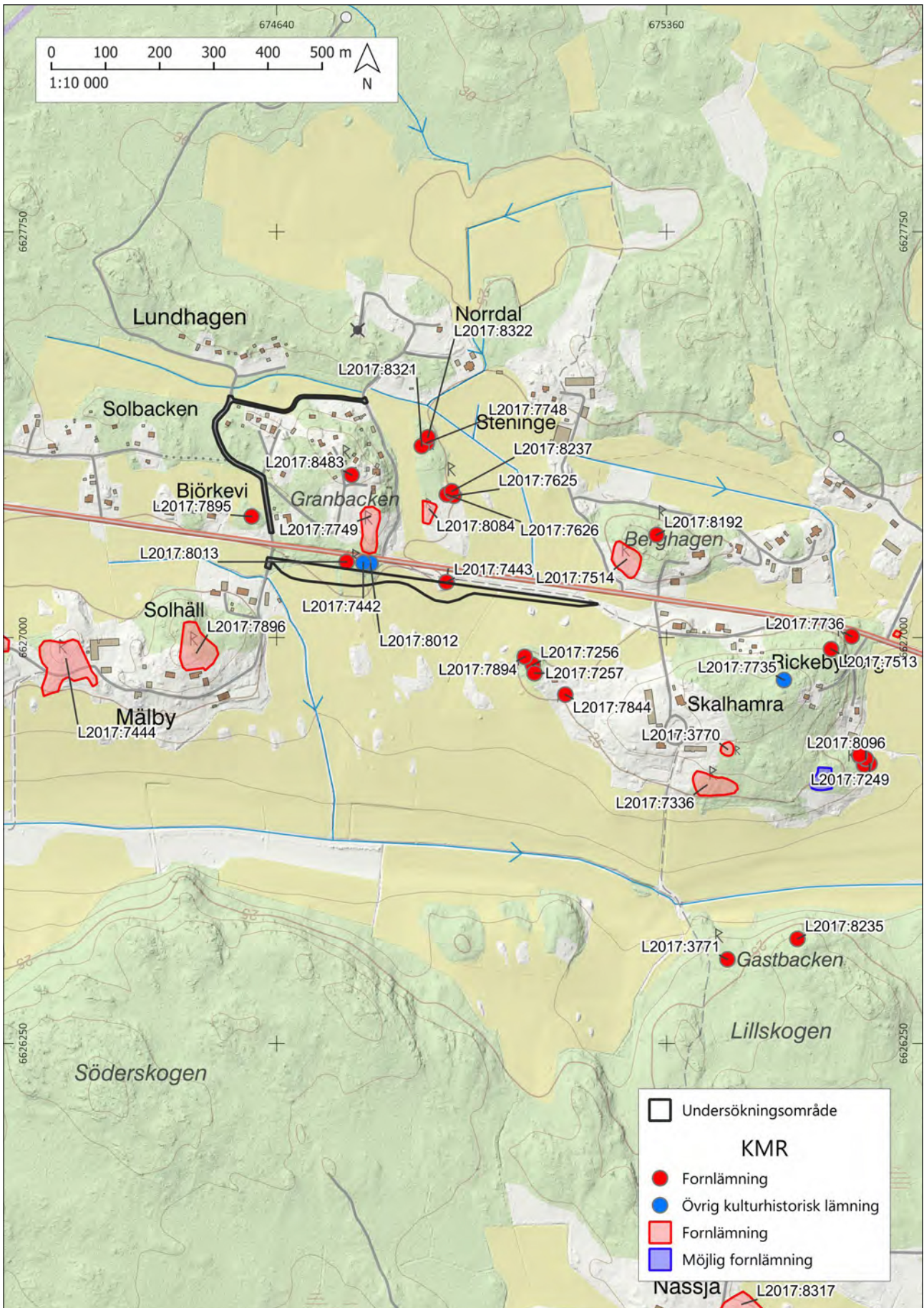


Figur 5. Utredningsområdenas relation till strandlinjen från runt år 0, efter SGU:s strandförskjutningsmodell (SGU). Skala 1:50 000.

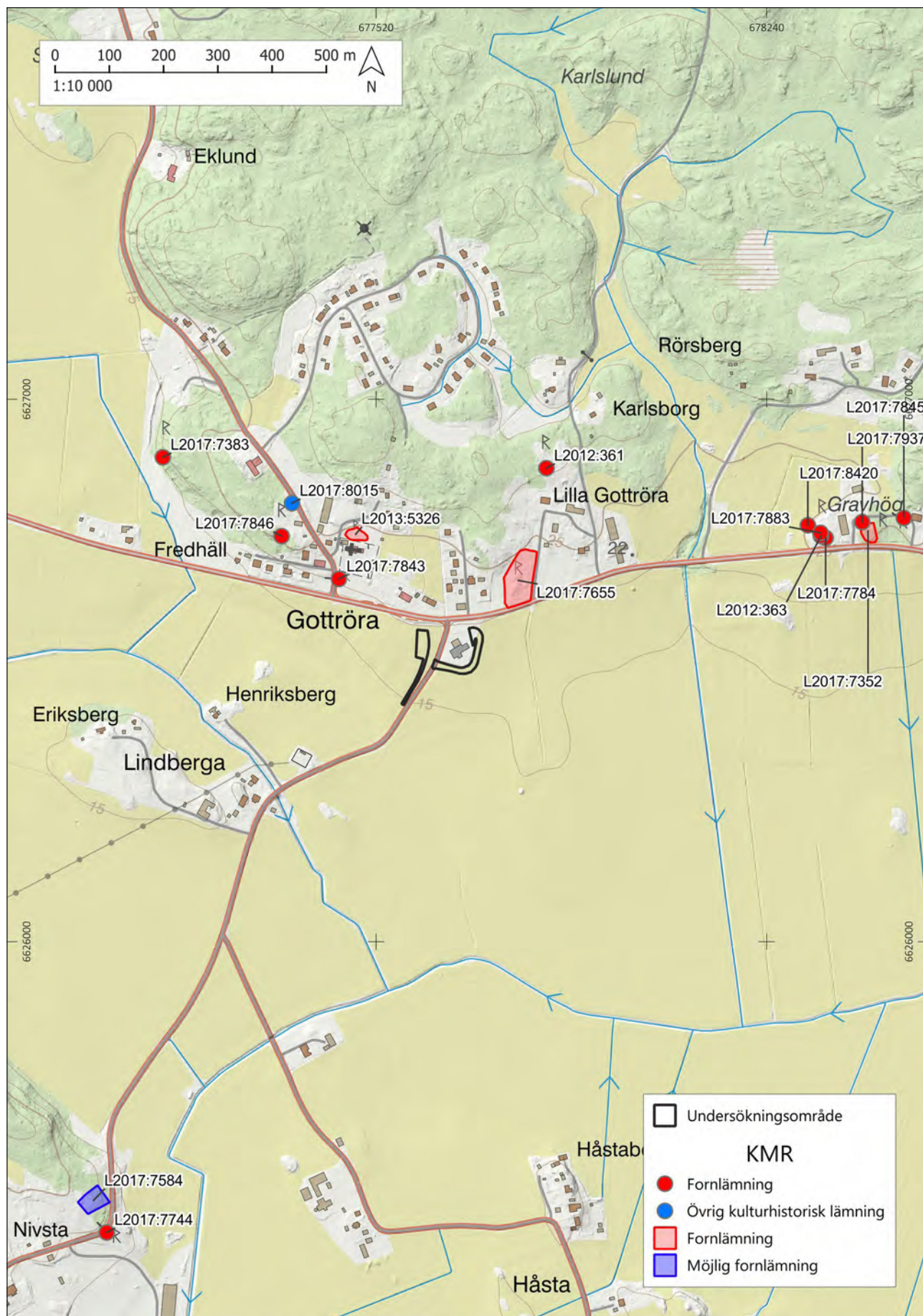
Undersökningsområde
SGU strandlinje år 0

Område 2 består av två ytor i åkermark runtom bensinmacken i Gottröra. Den västra ytan utgör en sydvästsluttning medan den östra ytan utgör en syd- och sydöstsluttning. Ytorna ligger på 15–20 meter över havet och utgör boplatsslägen sydväst om gravfältet L2017:7655.

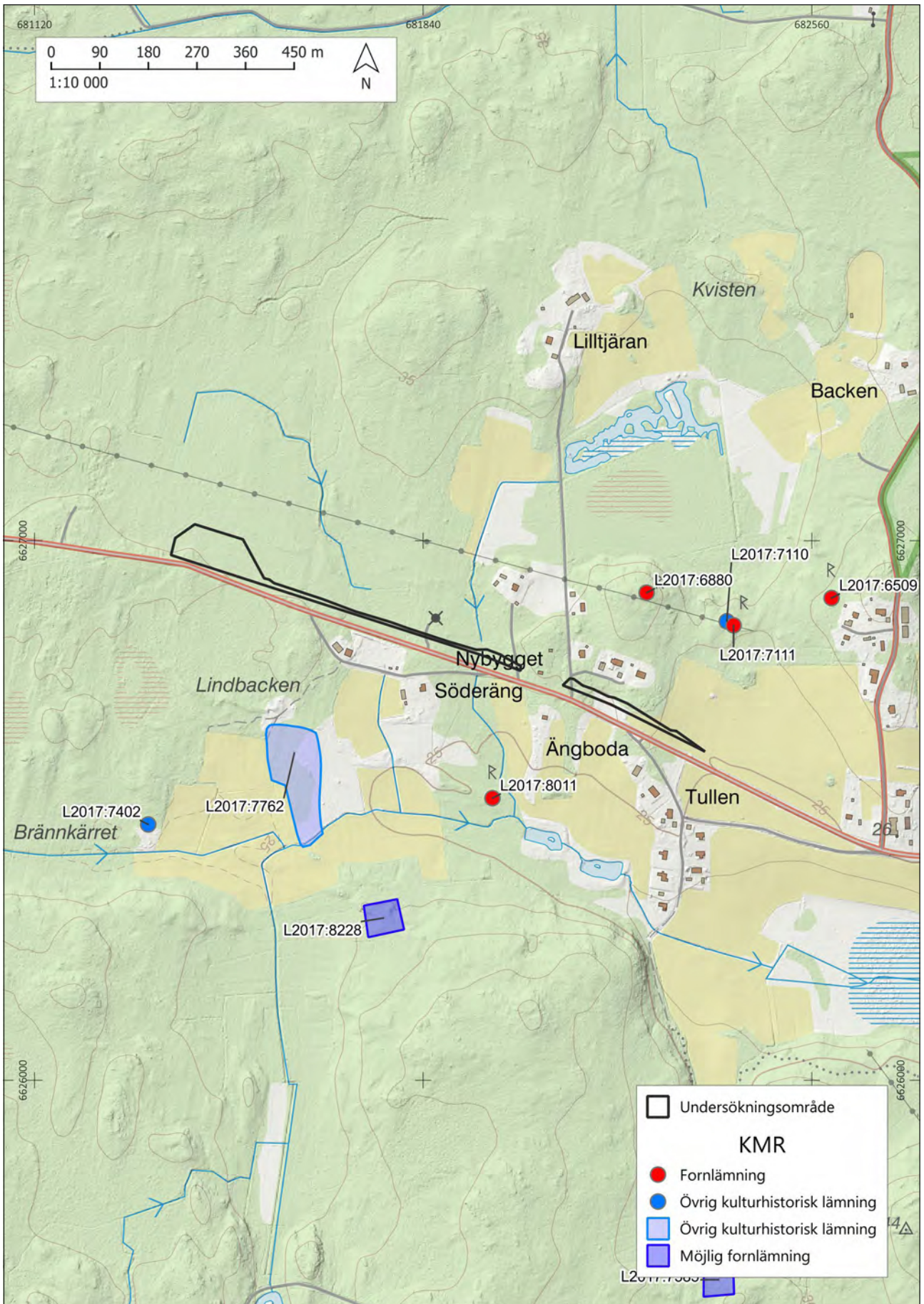
Område 3 består av två långsmala ytor norr om och längs med väg 77. Området ligger på runt 30 meter över havet och utgörs av åker, äng och skogsmark. Den östra ytan ligger nära röset L2017:6880 och de två stensättningarna L2017:7110 och L2017:7111 i norr samt stensättningen L2017:8011 i söder.



Figur 6. Område 1 och den omkringliggande fornlämningsmiljön. Skala 1:10 000.



Figur 7. Område 2 och den omkringliggande fornlämningsmiljön. Skala 1:10 000.



Figur 8. Område 3 och den omkringliggande fornlämningsmiljön. Skala 1:10 000.

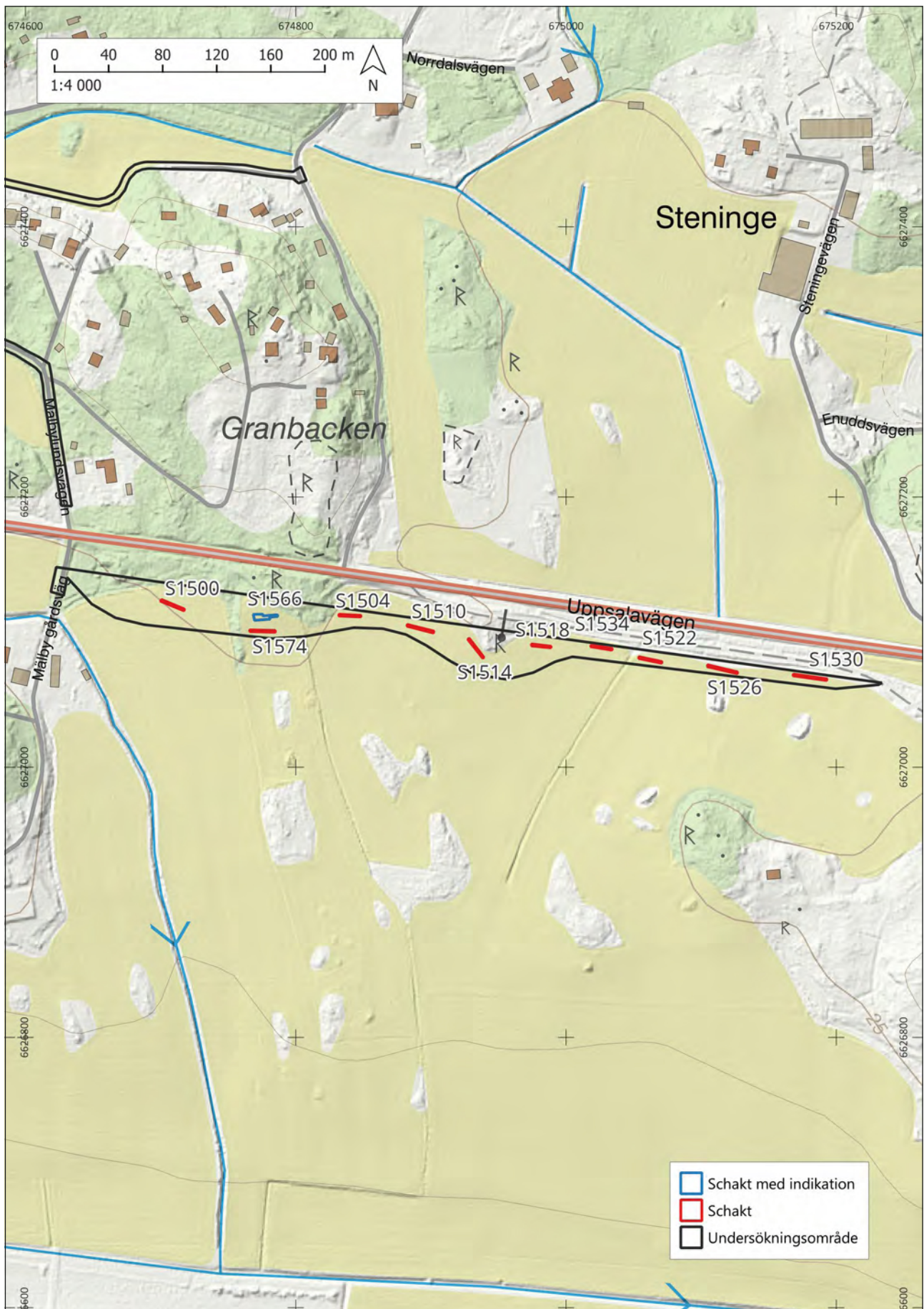
SYFTE OCH MÅLGRUPPER

Syftet med den arkeologiska utredningen är att ta reda på om fornlämningar berörs av planerat arbetsföretag. Utredningen ska preliminärt avgränsa nyupptäckta fornlämningar inom utredningsområdet. Resultaten från utredningen ska kunna användas vid Länsstyrelsens fortsatta tillståndsprövning och utgöra underlag inför eventuella kommande arkeologiska åtgärder. Resultaten ska också kunna användas som underlag i företagarens planering. Målgrupper är framför allt Länsstyrelsen och Trafikverket.

METOD OCH GENOMFÖRANDE

Arbetet inleddes med fältinventering av samtliga utredningsområden. Fältinventeringen innebar en okulär bedömning av ytorna för att identifiera lämpliga boplatsslägen och arkeologiska lämningar som inte är kända sedan tidigare i Kulturmiljöregistret, KMR.

Baserat på resultaten från inventeringen valdes två ytor ut i samråd med Länsstyrelsen för att utredningsgrävas i område 1 och 2. Detta gjordes genom söschaktning med grävmaskin. Schakten grävdes till en längd på 10–20 meter och bredd på 2–4 meter. De grävdes ned till att lämningar påträffades eller till steril undergrund. Efter slutförd undersökning lades schakten igen. Schakten och anläggningar dokumenterades i appen Arkeo, fotograferades och mättes in med RTK-GPS. Inmätningarna bearbetades sedan i programmen Intrasis och QGIS 3.30.1.



Figur 9. Schaktplan över område 1. Skala 1:4000.

RESULTAT

Arbetet inleddes med fältinventering av samtliga områden. Inga lämningar synliga ovan mark kunde identifieras i något av dem. Den södra ytan i område 1 och båda ytorna i område 2 identifierades som potentiella boplatsslägen. I samråd med Länsstyrelsen beslutades att utredningsgräva dessa ytor.

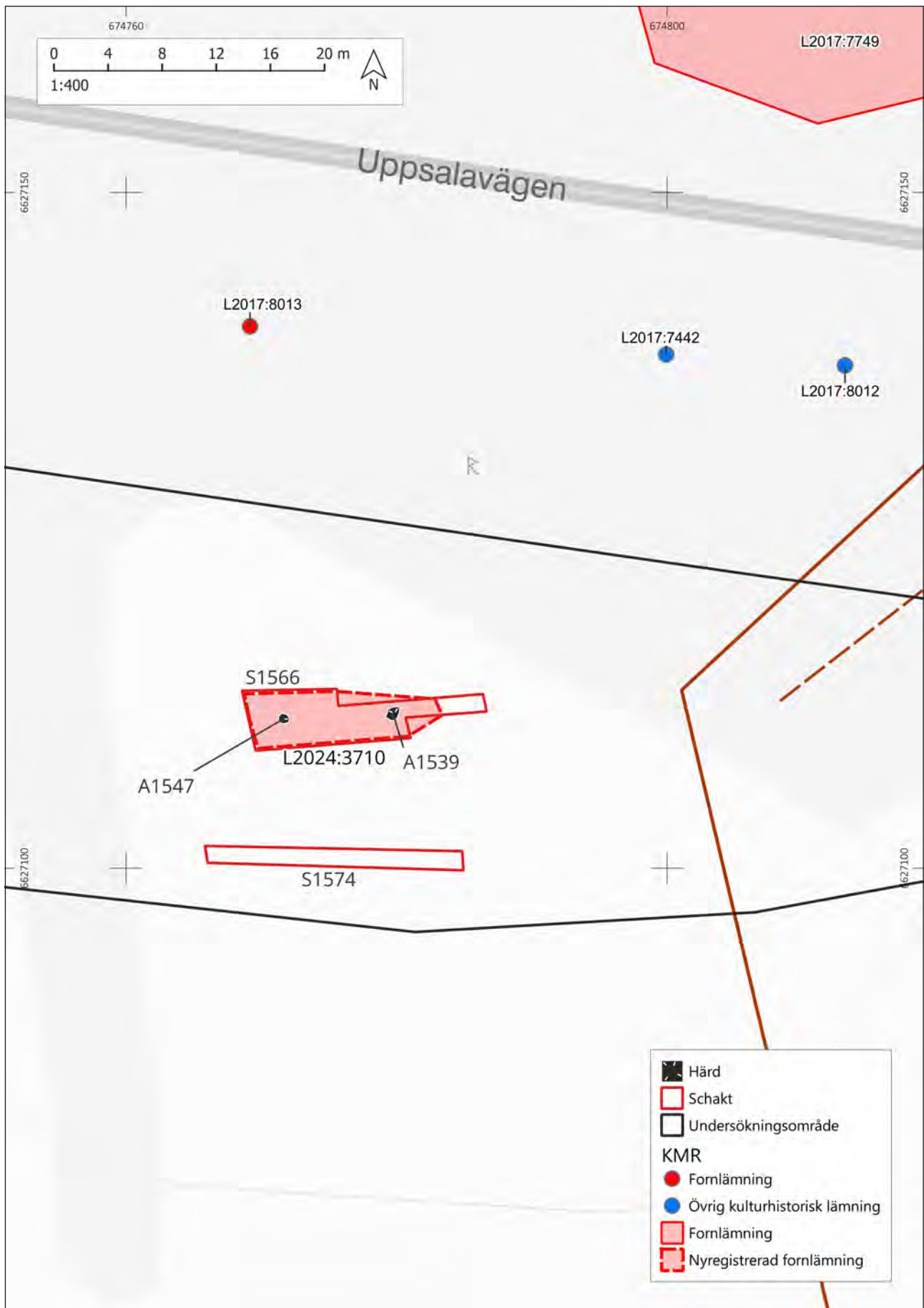
OMRÅDE 1

Inom den södra ytan av område 1 grävdes 11 schakt med längd på 10–20 meter, bredd på 2–4 meter och till ett djup på 0,2–0,6 meter. De grävdes i åker- och ängsmark. I åkermarken framkom inga arkeologiska lämningar. I ängsmark strax söder om gravfältet L2017:7749 samt stensättningarna L2017:7442, L2017:8012 och L2017:8013 framkom två härdar (A1539 och A1547) i schaktet S1566. De påträffades under cirka 0,2 meter matjord och överlagrade undergrund av gulbrun till rostfärgad sandig silt. Härdarna undersöktes inte och beskrevs endast i plan. De hade rund till oregelbunden form och var ungefär 0,8×0,8 meter stora. I ytan fanns sot, kol samt skärvig och skörbränd sten.

Härdarna registrerades som fornlämning (boplatksområde) i KMR med nummer L2024:3710. Söder om schaktet med härdarna grävdes ett schakt (S1574) för att avgränsa lämningarnas spridning åt söder. I det schaktet framkom inga lämningar.



Figur 10. Schakt 1566 från väster. Centralt i bilden syns härden A1547.



Figur 11. Plan över schakt S1566 med de påträffade härdarna A1539 och A1547. Skala 1:400.



Figur 12. Härden A1539, som utgör del av lämning L2024:3710.



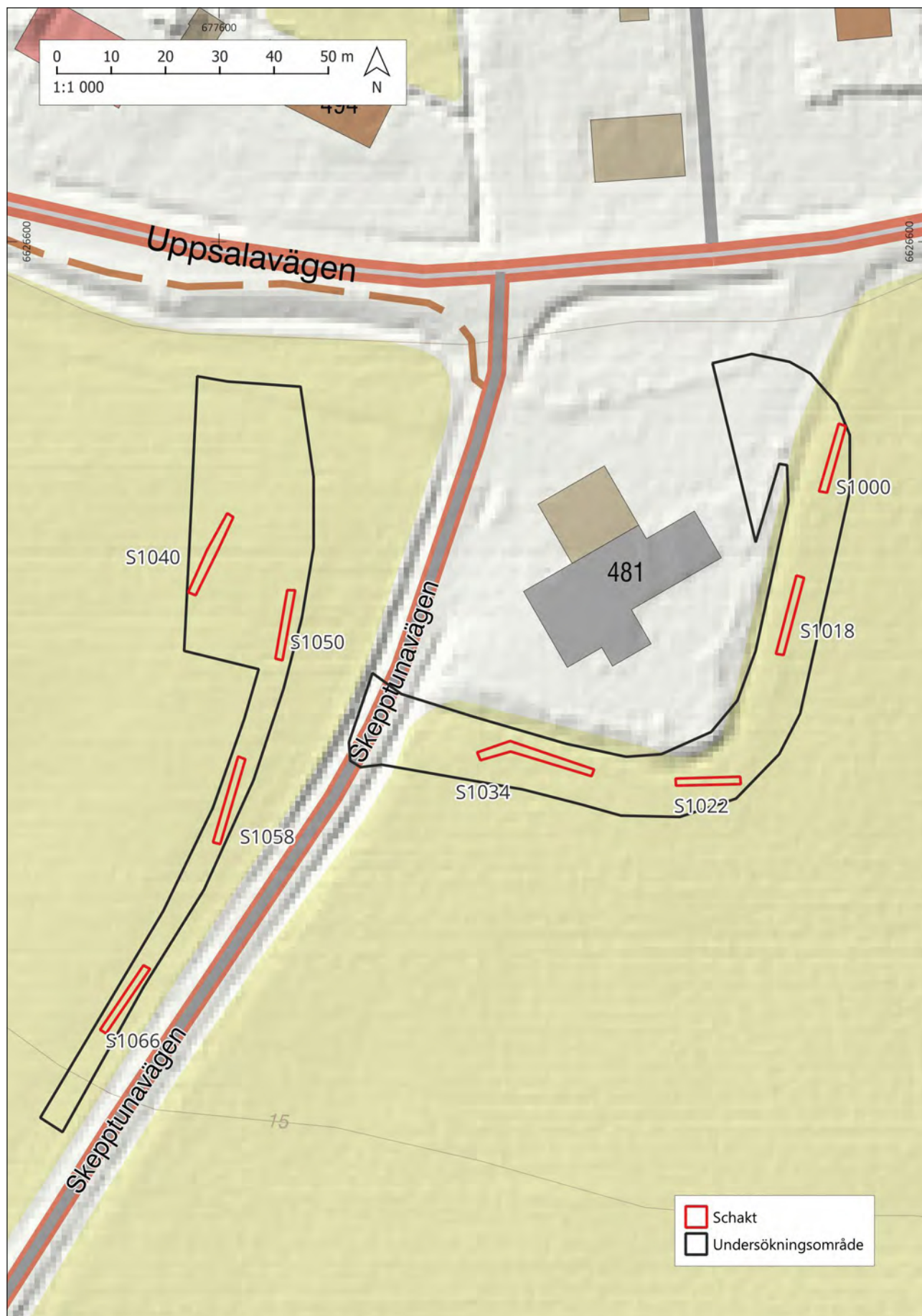
Figur 13. Härden A1547, som utgör del av lämning L2024:3710.

OMRÅDE 2

I område 2 grävdes åtta schakt i åkermark. Fyra schakt grävdes i den västra respektive östra ytan av området. Schakten grävdes med längd på 10–18 meter, med bredd på 2 meter och till ett djup på 0,35–0,6 meter. Under matjorden framkom undergrund som mestadels bestod av lerig silt med inslag av grus och järnutfällningar. I schakten i område 2 framkom inga arkeologiska fynd eller lämningar.



Figur 14. Schakt 1022 i den östra ytan av område 2. Foto från öst.



Figur 15. Schaktplan över område 2. Skala 1:1 000.

OMRÅDE 3

De två ytorna som utgör område 3 är långsmala sträckor längs med den norra delen av väg 77. Längst i väst är ytan bredare i nord-sydlig riktning. Ytorna ligger i skog-, ängs- och åkermark. Inom området finns inga lämningar som är synliga ovan mark och det bedömdes inte heller förekomma några potentiella boplatslägen.

TOLKNING

Härdarna A1539 och A1547 (L2024:3710) som påträffades i schakt S1566 ligger endast ett tjugotal meter från de närliggande stensättningarna L2017:7442, L2017:8012 och L2017:8013 samt cirka 50 meter från gravfältet L2017:7749. Närheten till dem innebär att härdarna kan ha uppkommit i samband med aktiviteter kopplade till gravarna. Baserat på närheten till gravarna och att härdarna inte har en karaktär typisk för moderna eldstäder kan de antas ha tillkommit före år 1850 och uppfyller därför samtliga krav för att klassificeras som fornlämningar.

UTVÄRDERING AV RESULTATEN I FÖRHÅLLANDE TILL UNDERSÖKNINGSPLANEN

Syftet med den arkeologiska utredningen etapp 1 och 2 var att ta reda på om fornlämningar berörs av planerat arbetsföretag. Utredningen följde den undersökningsplan och kostnadsberäkning som upprättats i ärendet utan några avvikelser.

REFERENSER

- Larsson, S. & Ramström, A. 2019. *Arkeologisk utredning etapp 2 längs väg 77, vägplan 1*, Gottröra, Fasterna och Närtuna socknar, Norrtälje kommun, Uppland. Arkeologisk utredning etapp 2. Arkeologgruppen AB rapport 2019:44.
- Ramström, A. 2015. *Arkeologisk utredning etapp 1 inför ombyggnad av väg 77*, Gottröra, Rimbo, Skederid samt Husby-Sjuhundra socknar, Norrtälje kommun, Uppland. Arkeologisk utredning etapp 1. Arkeologgruppen AB rapport 2015:61.
- Sveriges geologiska undersökning (SGU). Strandförskjutningsmodell. <https://apps.sgu.se/kartvisare/kartvisare-strandforskjutningsmodell.html>
- Trafikverket 2015. *PM Kulturmiljö, Väg 77 delen länsgränsen – Rösa, val av lokaliseringalternativ*, Norrtälje kommun, Stockholms län. Vägplan, val av lokaliseringalternativ, 2015-03-13. Projektnummer: 107256. https://bransch.trafikverket.se/contentassets/d7f09018bc6c4aeea51996b5fd102200/aktuella-handlingar/vag77_samradshandling_val_av_lokaliseringalternativ_pm_kultur_samradsredogorelse_andringar.pdf 2024-10-17

TEKNISKA OCH ADMINISTRATIVA UPPGIFTER

Län Stockholm
Kommun Norrtälje
Landskap Uppland
Socken Fasterna & Gottröra
Fastighet Norrtälje Gottröra-Mälby 1:7, Norrtälje Skalhamra 1:1, Norrtälje Trosta 1:3, Norrtälje Gottröra 2:10, Norrtälje Johannesberg 1:14, Norrtälje Johannesberg 1:59 & Norrtälje Liltjärn 1:7

Fornlämningsnummer L2024:3710
Lämningsstyp Boplotsområde
Datering Förhistorisk tid

Typ av undersökning Arkeologisk utredning etapp 1 & 2
Länsstyrelsens beslutsdatum 2023-10-16
Länsstyrelsens diarienummer 431-46854-2023
Uppdragsnummer i Fornreg 202301336
Arkeologgruppens projektnummer P23070

Projektledare Annica Ramström
Fältpersonal Annica Ramström, Therese Ekholm, Rasmus Ohlsson

Undersökningstid 2024-04-22 till 2024-06-10
Undersökt yta 481 m²
Inmätningsteknik RTK-GPS
Koordinatsystem SWEREF 99 TM
Höjdsystem RH 2000

Arkiv

Arkivmaterial förvaras tillsvidare hos Arkeologgruppen AB.

Digitalt arkiv

Digitala data förvaras tillsvidare hos Arkeologgruppen AB.

Fynd

Inga fynd gjordes.

BILAGOR

Bilaga 1. Schakttabell

Schaktnr	Storlek/m	Djup/m	Beskrivning	Anläggning
1000	11x2	0,5–0,6	Grävt i N-S riktning med 0,4 m tjockt matjordslager och undergrund av brun lerig silt med inslag av grusiga partier med järnutfällningar.	
1018	12x2	0,4	0,3 m tjockt matjordslager följt av undergrund av brun lerig silt med inslag av grusiga partier med järnutfällningar.	
1022	11x2	0,35	0,3 m tjockt matjordslager över undergrund av brun lerig silt med inslag av järnutfällningar och lersten. I botten syntes färgning av ett dike.	
1034	18x2	0,4	Grävt i Ö-V riktning med en sväng mot SV. Matjord över undergrund av brun lerig silt med fläckar av gråbrun lera som i V övergår till ljusbrun sand.	
1040	14x2	0,4	0,35 m tjockt matjordslager över undergrund av ljusbrun lerig silt.	
1050	10x2	0,4–0,55	0,35 m tjockt matjordslager över undergrund av lerig silt.	
1058	13x2	0,5–0,6	0,5 m tjockt matjordslager över undergrund av ljus gulbrun sand.	
1066	11x2	0,4–0,5	0,4 m tjockt matjordslager över undergrund av brungrå siltig lera med järnutfällningar.	
1500	16x2	0,2–0,3	0,25 m tjockt matjordslager över brun, siltig undergrund.	
1504	15x2	0,3	0,25 m tjockt matjordslager över undergrund av gråbrun lerig och grusig silt.	
1510	18x2	0,2–0,3	0,2 m tjockt matjordslager över undergrund av gråbrun lerig och stenig silt.	
1514	15x2	0,2–0,3	0,2 m tjockt matjordslager över undergrund av brun, stenig undergrund.	
1518	12x2	0,25	0,2 m tjockt matjordslager över undergrund av brungrå, grusig silt.	
1522	16x2	0,3–0,4	0,2 m tjockt matjordslager över undergrund av brungrå siltig och grusig lera.	
1526	20x2	0,3–0,4	0,2 m tjockt matjordslager över undergrund av brungrå siltig och grusig lera.	
1530	20x2	0,25–0,4	0,2 m tjockt matjordslager över undergrund av brungrå lerig och grusig silt.	

1534	13x2	0,2–0,3	0,2 m tjockt matjordslager över undergrund av brunrå lerig och grusig silt.	
1566	13x4	0,1–0,3	0,1–0,2 m tjockt matjordslager över två härdar som låg i undergrund av gulbrun till rostfärgad sandig silt.	A1539, A1547
1574	18x2	0,2–0,3	0,1–0,2 m tjockt matjordslager över undergrund av gulbrun till rostbrun stenig silt.	

Bilaga 2. Anläggningstabell

A-nr	Typ	Storlek	Beskrivning	Schakt
1539	Härd	0,8x0,8	Oregelbunden, något triangulär, härd med kol, sot, skärvsten och skörbränd sten synligt i ytan.	1566
1547	Härd	0,8x0,8	Rund. Härd med kol, sot, skärvsten och skörbränd sten synligt i ytan.	1566

Arkeologgruppen AB

RAPPORT 2024:39

