

Härdar från yngre järnålder och sentida bebyggelse i Hovgården på Adelsö

L2017:1847
Hovgården 1:2 och 1:7
Adelsö socken
Ekerö kommun
Stockholms län
Uppland
Sabina Larsson



ARKEOLOGGRUPPEN I ÖREBRO AB
Radiatorvägen 11, 702 27 Örebro
Telefon 019-609 04 10
www.arkeologgruppen.se
arkeologgruppen@arkeologgruppen.se

*Översiktskarta över Sverige med
Stockholms län markerat i rött.*



© 2024 Arkeologgruppen AB
Arkeologgruppen rapport 2024:40
Lst dnr 431-64167-2023, 431-2154-2024

Författare	Sabina Larsson
Kvalitetsgranskning	Annica Ramström
Grafisk form	Sabina Larsson
Omslagsfoto	Drönarbild över Hovgårdens bytomt och Adelsö kyrka. Spridnings- tillstånd från Lantmäteriet (LM2024/021249). Foto från nordost.
Foto	Arkeologgruppen AB om inte annat anges i figurtexten.

Upphovsrätt, om inget annat anges, enligt Creative Commons licens CC BY.
Villkor finns tillgängliga på <http://creativecommons.org/licenses/by/4.0/deed sv>

Fastighetskartan: © Lantmäteriet Dnr: R50223371_200001

Terrängkartan, samt GSD-Översiktskartan: Lantmäteriet (CC0)



ARKEOLOGGRUPPEN AB RAPPORT 2024:40

ARKEOLOGISK FÖRUNTERSÖKNING &
ARKEOLOGISK UNDERSÖKNING I FORM AV
SCHAKTNINGSÖVERVAKNING

Härdar från yngre järnålder och sentida bebyggelse i Hovgården på Adelsö

L2017:1847

Hovgården 1:2 och 1:7

Adelsö socken

Ekerö kommun

Stockholms län

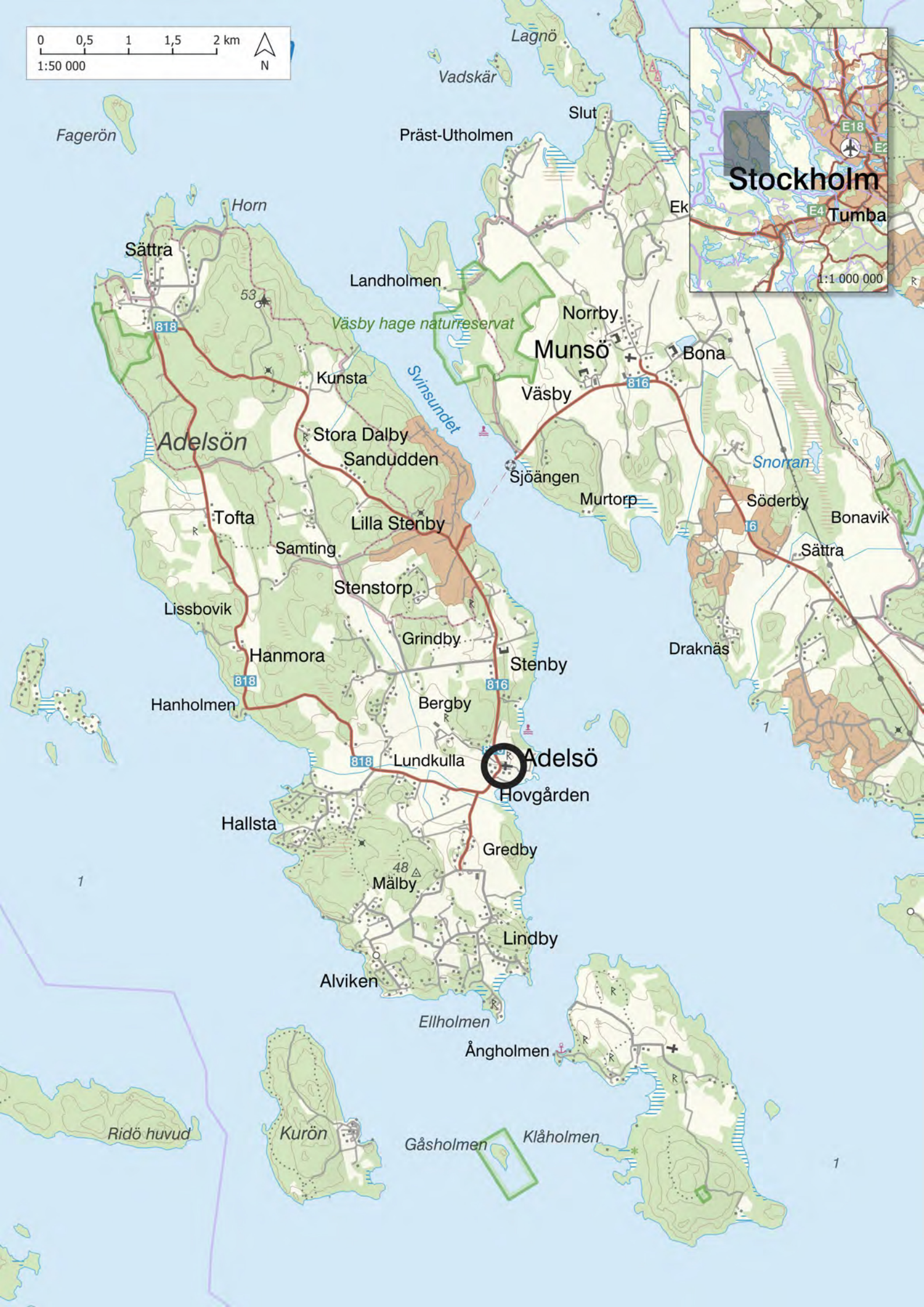
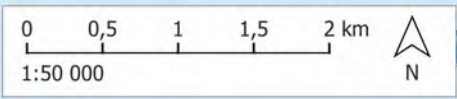
Uppland

Sabina Larsson

Lst dnr 431-64167-2023, 431-2154-2024

INNEHÅLLSFÖRTECKNING

Sammanfattning	5
Inledning	7
Bakgrund och kulturmiljö	7
Tidigare arkeologiska insatser	10
Utgångspunkter, syfte, frågeställningar och målgrupper	12
Metod och genomförande	12
Resultat	15
Schakt 1: förundersökningsschakt	15
Schakt 2 och 3: VA-schakt	15
Härdar	15
Sentida husgrund	20
Möjlig husgrund	21
Tolkning	23
Utvärdering av resultaten i förhållande till undersökningsplanen	23
Referenser	24
Tekniska och administrativa uppgifter	25
Bilagor	26
<i>Bilaga 1. Schakttabell</i>	<i>26</i>
<i>Bilaga 2. Anläggningstabell</i>	<i>27</i>
<i>Bilaga 3. Fyndlista</i>	<i>29</i>
<i>Bilaga 4. Vedartsanalys</i>	<i>30</i>
<i>Bilaga 5. ¹⁴C-datering</i>	<i>31</i>

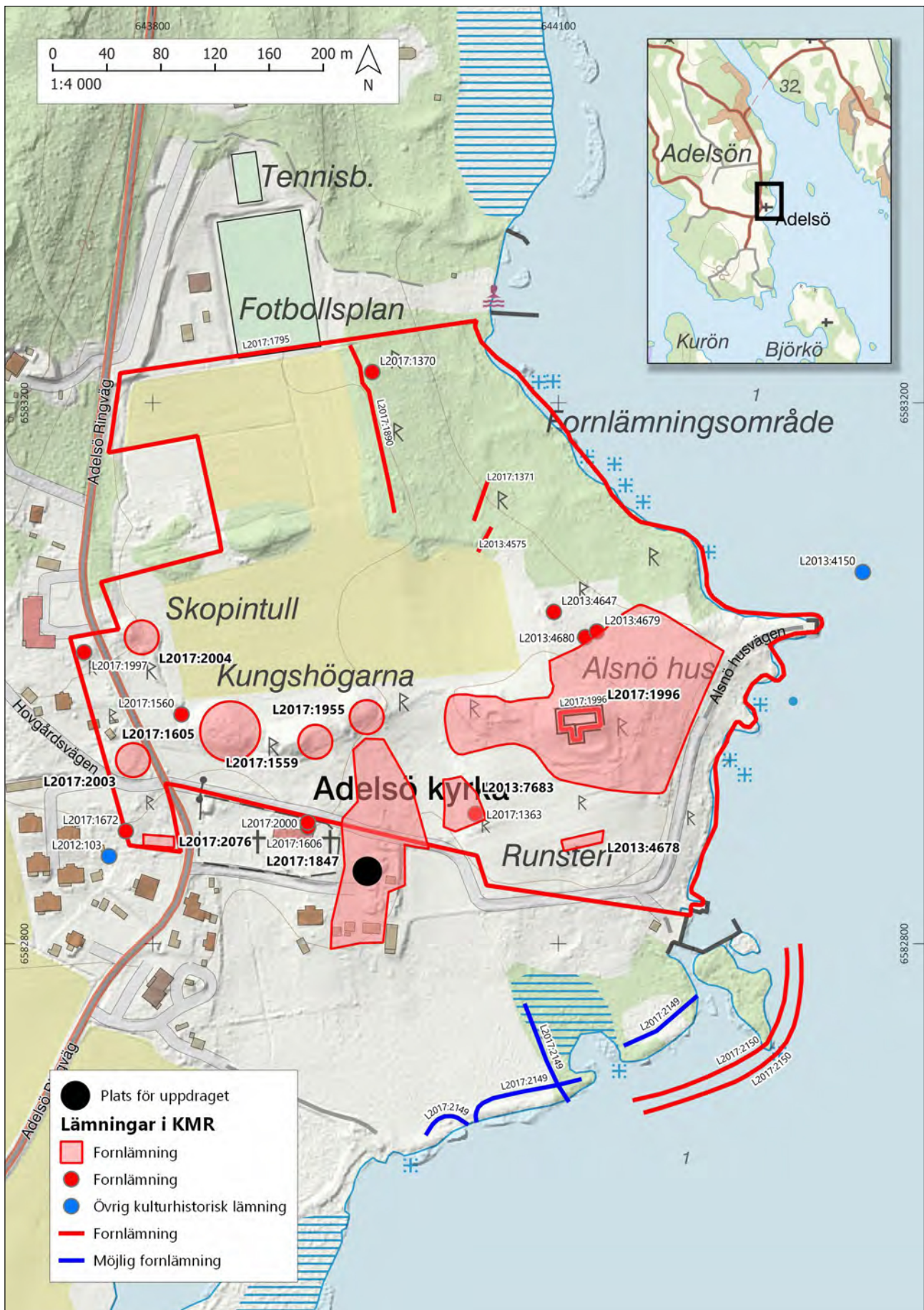


SAMMANFATTNING

Arkeologgruppen har genomfört en arkeologisk förundersökning och en undersökning i form av schaktningsövervakning i samband med uppförandet av ett nytt vaktmästeri vid Adelsö kyrka, Ekerö kommun. Området ingår i världsarvet Birka-Hovgården och utgörs av Hovgårdens bytomt, L2017:1847. Här har tidigare lämningar och fynd gjorts från perioden yngre järnålder in i modern tid. Området har tidigare undersökts med hjälp av georadar, vilken identifierade möjliga bebyggelse lämningar från 1700- och 1800-talen.

Vid schaktningen visade det sig att området utsatts för markberedning där äldre skikt grävts bort och jordmassor påförts. Bebyggelse lämningar från 1800/1900-tal påträffades samt tre härdar daterade till vendel- och vikingatid. Ytterligare en möjlig husgrund påträffades vid schaktningsövervakningen, men i det begränsade schaktet gick det inte att avgöra om det rörde sig om en syll eller inte.

Figur 1, föregående sida. Översiktskarta med undersökningsområdet markerat med svart cirkel. Skala 1:100 000.



Figur 2. Översiktskarta över fornlämningsområdet vid Hovgården med platsen för uppdragen markerade med svart prick. Skala 1:4 000.

INLEDNING

Ekerö pastorat planerar för uppförande av en ny verksamhetsbyggnad samt anslutning för denna till kommunalt VA vid Adelsö kyrka, på Adelsö i Ekerö kommun, Stockholms län. Den planerade byggnaden ska uppföras inom fornlämningen L2017:1847, Hovgårdens bytomt. Det arkeologiska uppdraget har bestått dels i en inledande förundersökning (1st dnr 431-64167-2023) av platsen för den planerade byggnaden, dels en schaktningsövervakning (1st dnr 431-2154-2024) av det ledningsschakt som grävdes för VA-anslutningen. Uppdragen genomfördes i april 2024. Beslutande i ärendet var Länsstyrelsen i Stockholms län och uppdragen bekostades av Ekerö pastorat.

BAKGRUND OCH KULTURMILJÖ

Platsen för uppdraget ligger inom världsarvet Birka-Hovgården, invid Adelsö kyrka. Intill finns Kungshögarna (L2017:1605, L2017:1559, L2017:1955), Tingshögen (L2017:2003), storhögen Skopintull (L2017:2004, undersökt av Hanna Rydh på 1910-talet), runristningen U11 (L2017:1363) och ungefär 180 meter åt nordost ligger den medeltida borgen Alsnö hus (L2017:1996). Samtliga lämningar är belägna inom det gränsbestämda området L2017:1795, vilket innebär att hela den markerade ytan utgör fornlämning som skyddas av Kulturmiljölagen. Flertalet arkeologiska undersökningar och forskningsprojekt har utförts inom världsarvet Hovgården, vilka har resulterat i lämningar och praktfulla högstatusfynd från yngre järnålder och in i historisk tid.

Förundersökningsområdet är beläget på den övre av två terrasser, ungefär 20 meter öster om bogårdsmuren till Adelsö kyrka, samt inom Hovgårdens bytomt (L2017:1847). Lämningens yta är registrerad enligt byns utsträckning på 1751 års karta (LMS akt A1-II:1), se figur 4. Söder om förundersökningsområdet skulle ett schakt grävas över gårdsplanen för att ansluta till en befintlig VA-anläggning. Även denna sträcka ligger inom bytomten.

Adelsö kyrka uppfördes i slutet av 1100-talet. Det finns teorier om en äldre föregångare men några säkra spår har aldrig hittats. Från år 1616 finns en uppgift om att kyrkan har en bogårdsmur, vilket anses vara den inre (och fortfarande existerande) muren. Den yttre bogårdsmuren anlades år 1947 då kyrkogården utvidgades åt väster (Ekman 2018 och därtill hänvisad litteratur). Det nu aktuella förundersökningsområdet ligger så pass nära kyrkan att det inte går att utesluta att idag okända gravar kan förekomma.

Hovgårdens by har bestått av tre gårdar: Norrgården, Mellangården och Södergården. Hovgården har ursprungligen varit kronoegendom men år 1752 erbjöds bönderna att köpa gårdarna och bli skattebönder. Under 1800-talet avstyckas och flyttas Mellangården och delar av Södergården. Vissa av byggnaderna återfinns idag nordväst om kyrkan, vid Hundskog och Hovgårdsberg.

År 1956 köpte Riksantikvarieämbetet Norrgården och Södergården och under 1960-talet flyttades och revs Norrgården (Bellberg 2012). Södergården är den enda gården som idag återfinns i sitt ursprungliga läge.

I kartmaterialet går det att följa gårdarnas utformning där de på de tidigare kartorna ritas ut som kringbyggda, slutna gårdar, möjligen med separat fägård och mangård, se kartan från 1751, figur 4. Med tiden blir husen fler och den välordnade strukturen luckras upp, se exempelvis kartan från 1863, figur 5. Om detta avspeglar ett verkligt förlopp eller inte går inte att säga, men det indikerar att bebyggelsen har varit rörlig inom gårdslägena och att bebyggelselämningar kan förväntas inom hela bytomten.

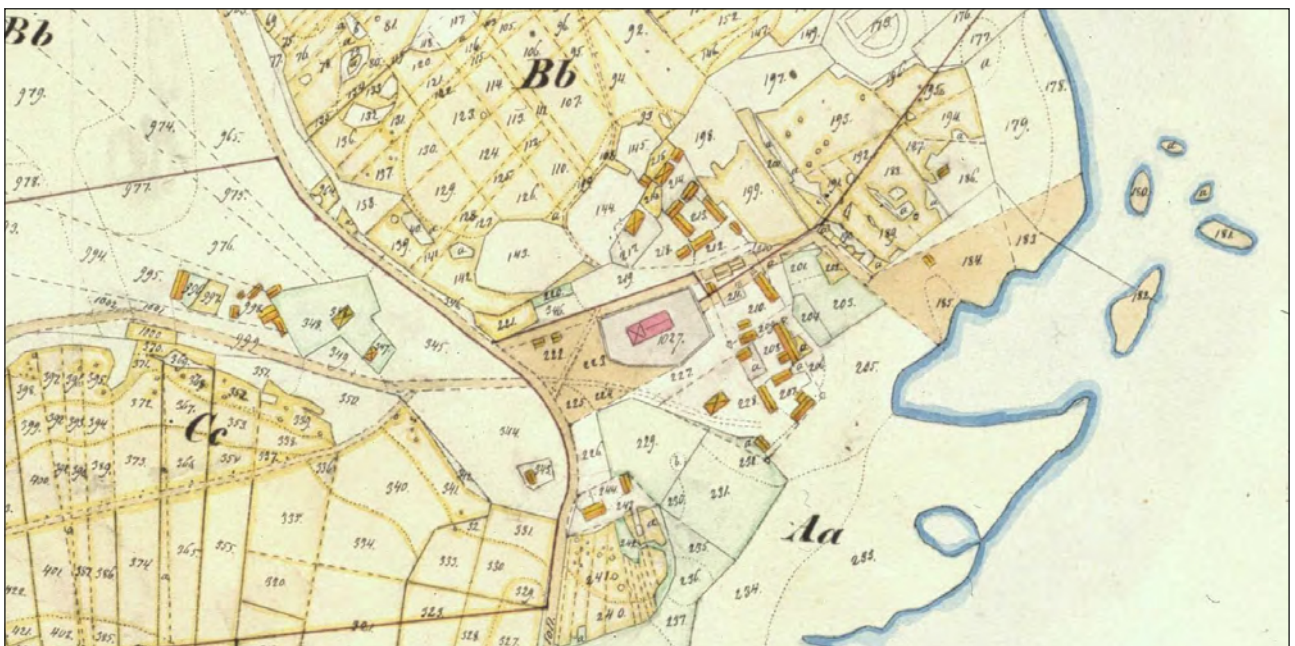
I modern tid har en större lada stått på platsen. När ladan uppfördes är oklart, men den finns redovisad på Hanna Rydhs översigtskarta över Hovgården från år 1936 (Rydh 1936:208) samt på flygbilder från samma tid, se figur 3. Ladan ska enligt uppgift ha rivits på 1960-talet, tillsammans med resterande byggnader som tillhört Norrgården.



Figur 3. Utsnitt ur flygbild över Hovgården, tagen år 1935. Här finns fortfarande Norrgården kvar. Bilden är tagen från sydväst. Foto: Ahrenbergsflyg (Stockholms läns museum).



Figur 4. Karta över Hovgårdens by, med Norrgården (3), Mellangården (2) och Södergården (1), från år 1751. LMS akt A1-11:1.



Figur 5. Karta över Hovgårdens by, med Norrgården, resterna av Mellangården och Södergården, från år 1863. LMS akt A1-11:7.

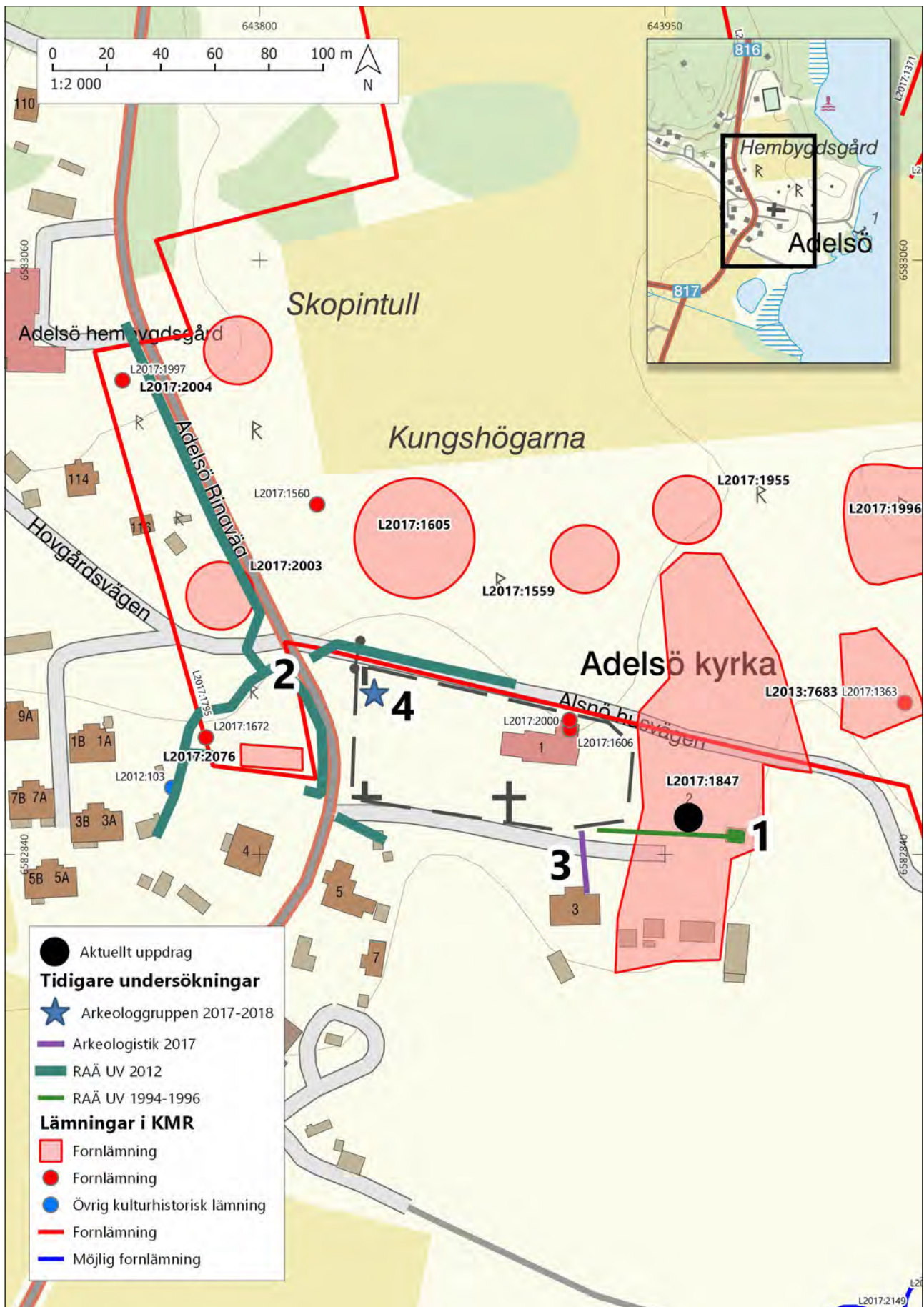
Tidigare arkeologiska insatser

En mindre undersökning på den nedre terrassen utfördes år 1994, inför uppförandet av pastoratets nuvarande redskapsbod samt en kabelsträckning (Brunstedt & Flodin 1996). Där boden idag står torvades en 6×4,5 meter stor yta av intill terrasskanten. Här påträffades en ytlig stenpackning av 0,1–0,2 meter stora stenar och enstaka större, upp emot 1 meter, flata block. Ytan undersöktes vidare genom ett schakt och rutgrävning. I schaktet påträffades 0,15–0,5 meter påförda massor och sentida föremål. Undergrunden utgjordes av storblockig, ljus sandblandad morän. Två grävruator grävdes i stenpackningen. Här påträffades fyra lager, varav tre var fyndförande. Det enda som inte innehöll fynd var ett hårt packat lager med lera. Fynden i de övre lagren bestod av tegelbitar, brända och obrända djurben, putsbruk samt en mindre oxsko och en skärva saltglaserat stengods. Skärvan daterades till medeltid (1200-tal eller senare). I bottenlagret påträffades skaft till en kritpipa med möjlig datering till 1600-tal, samt keramik av yngre svartgods och stengods, båda daterade till medeltid. Kol från lagret ¹⁴C-daterades till 1314–1447 e.Kr (2σ). Slutsatsen var att lager från olika tidsperioder omdeponerats på bytomten (Brunstedt & Flodin 1996:12).

Kabelschaktet grävdes med maskin ner till 0,3 meter. Invid kyrkogårdsmuren påträffades ett kopparmynt präglat år 1634, vilket i rapporten uppges vara förvarat i Adelsö kyrka (Brunstedt & Flodin 1996:9–12).

Vid den efterföljande slutundersökningen handgrävdes hela ytan där redskapsboden skulle byggas. De lager som påträffades vid förundersökningen undersöktes i sin helhet inom schaktet. I botten påträffades nedgrävningar, varav en innehöll recent material. De stratigrafiska förhållandena är inte utredda inom schaktet (Brunstedt & Flodin 1996:13), det är alltså oklart om de fyndförande lagren överlagrade nedgrävningarna eller inte. Lagrens utbredning i plan är heller inte redovisade. I den sammanfattande tolkningen framförs idén att lagren kan utgöra rester efter tre bebyggelsefaser, då två av lagren kan vara golvlager. Inga andra bebyggelse lämningar påträffades. Fyndmaterialet tolkas däremot vara lokalt, även om lagren de påträffades i kan vara omdeponerade (Brunstedt & Flodin 1996:14). Undersökningarna på den nedre terrassen samt kabelschaktet är markerade med nummer 1 i figur 6.

På senare tid har olika ledningsdragningar inneburit arkeologiska insatser i närområdet. År 2012 grävdes ledningsschakt längs Adelsö ringväg, med instickare mot fastigheterna vid Hovgårdsvägen och Alsnö husvägen. Inga fornlämningar påverkades och inga äldre anläggningar hittades (Nordberg 2012). Schaktsträckorna är markerade med nummer 2 i figur 6. År 2017 utförde Arkeologistik en schaktningsövervakning i samband med en fiberanslutning, cirka 30–40 meter väster om det nu aktuella undersökningsområdet. Utöver beläggingsgrus och fyllnadsmassor påträffades ett 0,1–0,2 meter tjockt lager innehållande fynd från 1800-talets andra hälft eller tidigt 1900-tal. Ett fragment av en gravsten från 1900-talet hittades och togs omhand av kyrkan (Wertwein 2017). Schaktet har nummer 3 i figur 6. Inne på kyrkogården anlades en ny askgravlund vilket föranledde en schaktningsövervakning under



Figur 6. Plan över de tidigare utförda undersökningar som omnämns i kapitlet. Skala 1:2 000.

vintern 2017/2018. Endast påförda massor från tiden då kryptan uppfördes på 1940-talet påträffades (Ekman 2018). Platsen för undersökningen är markerad med nummer 4 i figur 6.

Inför planerandet av det nya vaktmästeriet gjordes år 2020 en georadarundersökning av den övre terrassen, mellan kyrkogårdsmuren och terrasskanten. Undersökningen utfördes av Astacus AB som försett Arkeologgruppen med resultatet, inklusive GIS-material. Ungefär 720 kvadratmeter skannades. Inom två områden lokaliserades spår efter bebyggelse, som utifrån kartmaterial tolkas tillhöra Norrgården och Mellangården i byn Hovgården. Bebyggelsens läge skulle i sådant fall överensstämma med så som Norrgården är utritad på 1776 års storskifteskarta (LMS akt A1-11:2) och Mellangården är utritad på 1865 års (RAK akt 01-ade-72) laga skifteskarta (Astacus georadarrapport).

UTGÅNGSPUNKTER, SYFTE, FRÅGESTÄLLNINGAR OCH MÅLGRUPPER

Syftet med den arkeologiska förundersökningen är att förse Länsstyrelsen med ett beslutsunderlag inför prövning om tillstånd till ingrepp i fornlämning. Förundersökningen ska fastställa och dokumentera fornlämningens karaktär, utbredning och komplexitet samt tillvarata fornyfynd. Resultaten ska kunna användas av undersökare för att bedöma och beräkna omfattningen av en arkeologisk undersökning samt kunna användas i företagarens planering.

Syftet med den efterföljande schaktningsövervakningen var att med ett vetenskapligt arbetssätt dokumentera eventuella lager, fynd och anläggningar. Målgrupper för uppdraget är främst Länsstyrelsen och Ekerö pastorat.

METOD OCH GENOMFÖRANDE

Uppdraget var uppdelat i två etapper, en förundersökning (S1) av den utpekade byggytan samt en schaktningsövervakning gällande grävning för VA-ledningen (S2 och S3). I samråd med Länsstyrelsen och exploatören beslutades att genomföra förundersökningen av den tilltänkta byggplatsen först. Detta för att säkerställa att ytan kunde frigöras för byggnation innan några ledningsanslutningar gjordes. När förundersökningen avklarats rapporterades de preliminära resultaten in till Länsstyrelsen och därefter påbörjades schaktningen för VA-ledningen.

Förundersökningen skulle, enligt Länsstyrelsens förfrågningsunderlag, utföras genom avbaning av hela förundersökningsytan. Om kontexter påträffades som fortsatte utanför exploateringsytan kunde schaktet utökas något.

Enligt Länsstyrelsens anvisningar kunde slutundersökning av ytan göras inom uppdraget, om endast begränsade lämningar framkom, vilket också var fallet. Inför fältarbetet erbjöds Arkeologgruppen ta del av resultaten från Astacus georadarundersökning, vilket också inkluderade GIS-materialet. Detta användes som hjälpmedel i fält. Nästintill hela förundersökningsområdet banades av, mindre ytor runt ett träd och intill terrasskanten undantogs och lämnades. Påträffade lämningar mättes in, undersöktes, dokumenterades och grävdes bort.

Schaktningsövervakningen av VA-installationen utfördes strax efter förundersökningen, då den avbanade ytan fortfarande stod öppen. Halvvägs in i schaktningen togs kontakt med Länsstyrelsens handläggare med anledning av fynd av en eventuell husgrund. Schaktet vidgades något men det gick inte att avgöra om det rörde sig om lagda stenar, eller stenar som förekom naturligt i undergrunden. Länsstyrelsen gav tillstånd att plocka bort stenarna, efter dokumentation och inmätning. Övriga anläggningar som påträffades mättes in, undersöktes och togs bort.

Inmätning gjordes med RTK-GPS, skriftlig dokumentation gjordes i plattformen Arkeo som sammankopplar inmätningar, dokumentation och fotografier. Kol insamlades från tre anläggningar, i syfte att datera dessa. Alla tre skickades för vedartsanalys till Ulf Strucke, Antraco HB, och därefter till Ångströmlaboratoriet vid Uppsala universitet för ^{14}C -datering.

Figur 7, nästa sida. Drönbild över den övre terrassen. Förundersökningsytan är markerad med vit rektangel. Kyrkan ligger till höger i bild. Foto från norr. Spridningstillstånd från Lantmäteriet (LM2024/021249).



RESULTAT

Schakt 1: förundersökningsschakt

Uppdraget inleddes med avbaning av den tilltänkta byggytan. Schaktet (S1) mätte 14×7 meter och grävdes först ner till anläggningsnivå, därefter steril nivå. Djupet varierade mellan 0,2 och 0,45 meter. Terrängen sluttar svagt öst-erut, mot vattnet, och söderut, mot gårdsplanen. Mot terrasskanten var lagren som tjockast vilket visar att man påfört massor för att jämna ut marknivån på den övre terrassen. I grästorven påträffades en mängd sentida föremål. Under detta framkom ett påfört lager, A178, innehållande brända sopor (tegelkross, takpannor, konservburkar, järnskrot mm). Lagret var fläckvis sotigt och det var tydligt att man vid flera tillfällen eldat sopor på platsen. Under grästorven påträffades även två krossade gravstenar som togs omhand av kyrkans personal. När lagret med sopor schaktades bort framträdde anläggningarna, 0,1–0,3 meter under grästorven, se figur 12. Den sterila undergrunden består av gulbrun sandig morän och framkom på 0,2–0,4 meters djup. Alla lämningar inom schaktet är undersökta och borttagna.

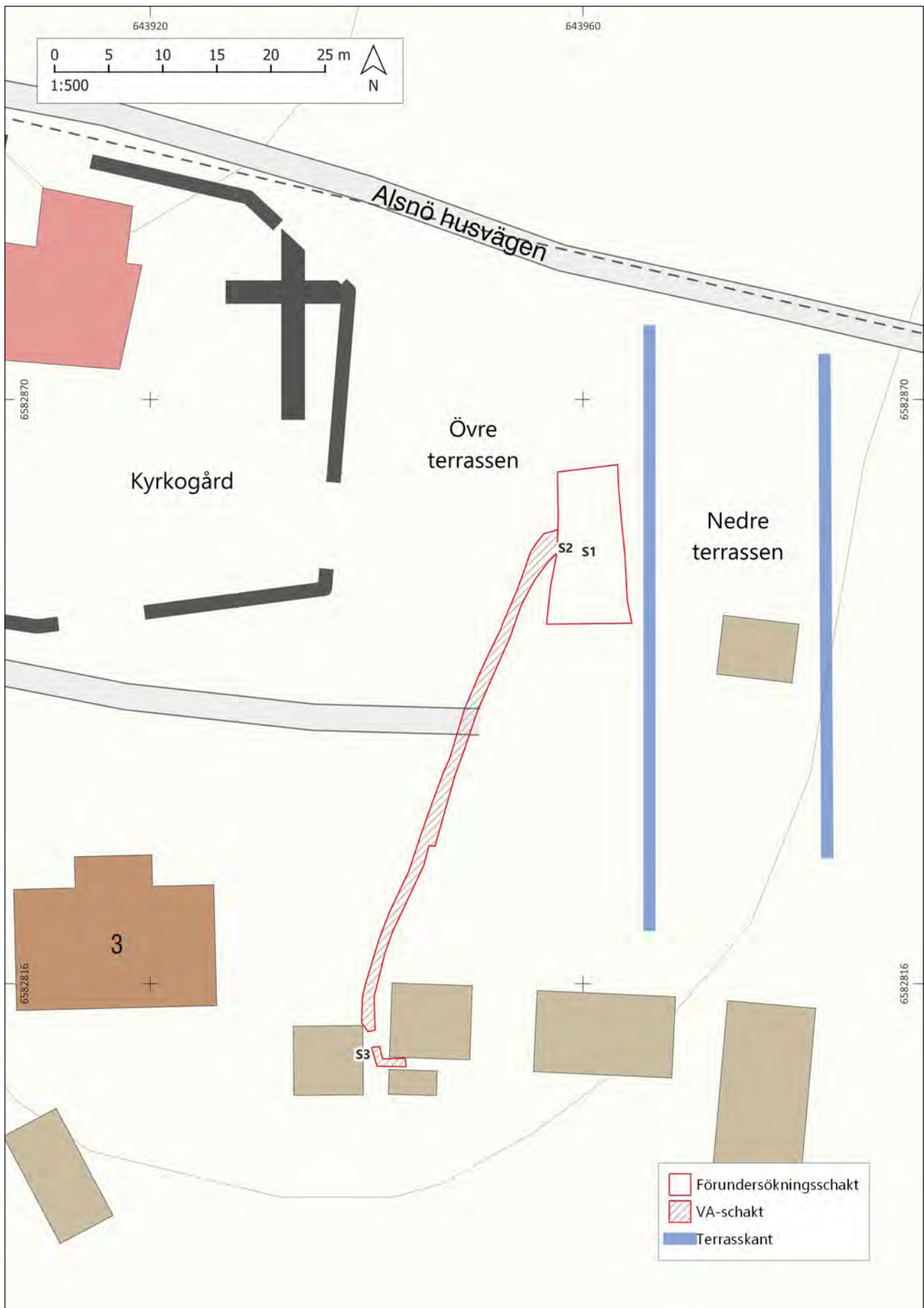
Schakt 2 och 3: VA-schakt

Schakt 3 grävdes intill fasaden till en av ekonomibygnaderna, i syfte att lokalisera befintlig VA-ledning. I schaktet påträffades endast omrörda fyllnadsmassor ner till steril undergrund på 0,6–0,7 meters djup. Undergrunden utgjordes här av gråbeige silt och gulbeige morän.

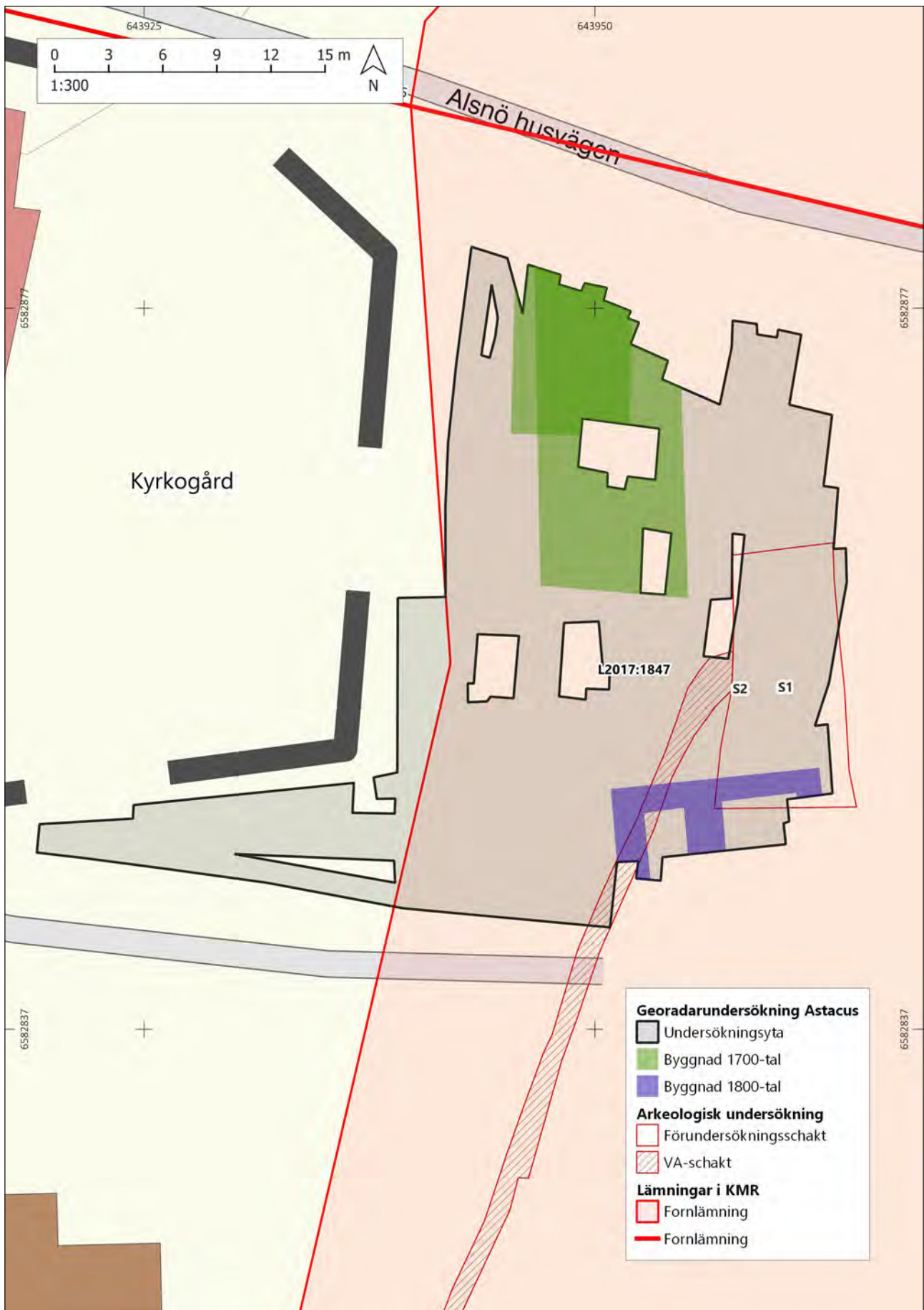
Schakt 2 grävdes över gårdsplanen och norrut, för att sedan grävas ihop med förundersökningsytan. I schaktet påträffades undergrunden på 0,4–0,5 meters djup, i övrigt observerades endast olika skikt av grusbeläggning och fyllnadsmassor. Undergrunden utgjordes av sandig och stenrik morän. Ett lager fyllnadsmassor innehöll föremål, A861. Dessa utgjordes av djurben, tegelkross, järnskrot och spik. Under detta lager framkom den möjliga husgrunden A800. I schaktets norra del, intill förundersökningsytan, påträffades samma typ av påförda massor och sopor som i schakt 1. Även här hittades anläggningar, exempelvis samma golvlager som tidigare dokumenterats i förundersökningsschaktet. Alla påträffade anläggningar undersöktes, dokumenterades och grävdes bort.

Härdar

I förundersökningsschaktet (S1) påträffades två härdar, A163 och A205. Båda var anlagda i den sterila undergrunden och påträffades under det påförda lagret A178. Härden A163 var oval, 0,55×0,30 meter stor och 0,08 meter djup. Fyllningen var sotig men relativt kolfattig samt innehöll små eldpåverkade stenar. Kol från härden daterades till 901–1146 e.Kr (2σ). Vedartsanalysen visade att det rörde sig om asp.



Figur 8. Schaktplan. Skala 1:500.



Figur 9. Schaktplan med resultaten från georadarundersökningen. Skala 1:300.



Figur 10. Härden A205.

Härden A205 var anlagd på södra sidan om en större sten, 0,6×0,45 meter stor. Härden var oval och mätte 0,8×0,35 meter i plan. Djupet var endast 0,04 meter. I fyllningen var skärviga stenar, 0,05–0,10 meter stora. Härden daterades till 674–877 e.Kr (2 σ) där kolet kom från ung, förkolnad hassel.

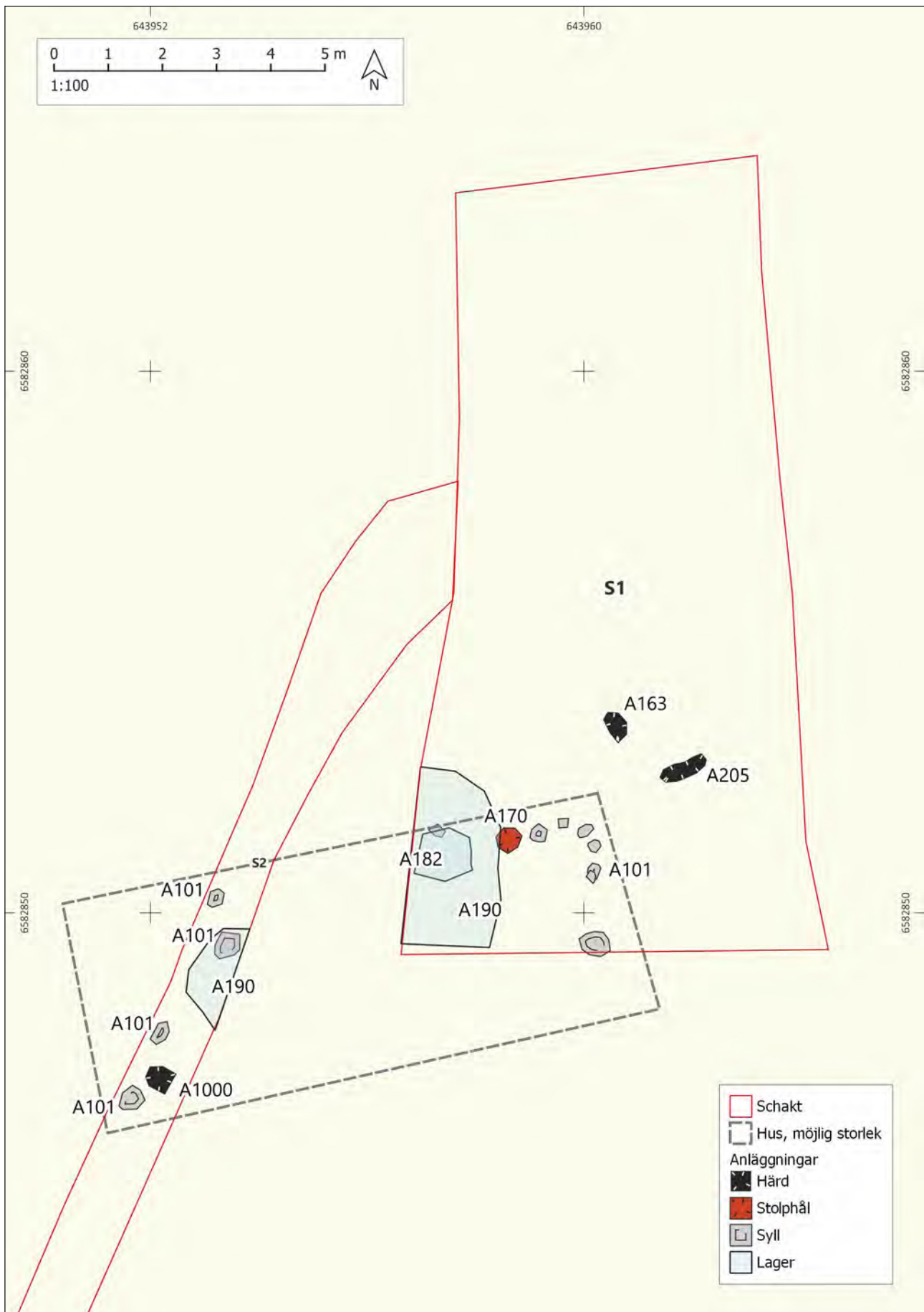
Vid grävningen av VA-schaktet (S2) hittades ytterligare en härd, A1000. Härden mätte 0,6×0,4 meter i plan och var 0,07 meter djup med skålformad botten. Fyllningen bestod av sotig, sandig silt med grus och småsten. Ett fåtal brända ben i millimeterstorlek påträffades men tillvaratogs inte. En bit kvarts (F1) och ett fragment av ett bryne (F2) hittades i härden. Brynet har sliprännor och är tillverkad av granit, vilket är inte tillhör vanligheten men förekommer. Vid närmare studier av kvartsen visade det sig att den ej var bearbetad och har därför gallrats. Kol från härden daterades till 885–1012 e.Kr (2 σ). Kolet var från ek, vilket är ett trädslag som kan ha en hög egenålder och därmed kan datering också bli missvisande. Det kolfragment som skickades för datering kom däremot från en yngre stam eller grövre gren, där egenåldern är lägre vilket också ger en mer tillförlitlig datering.



Figur 11. Fragment av bryne (F2) med sliprännor. Skala 1:1.



5 cm



Figur 12. Anläggningsplan över förundersökningsschaktet (S1) och norra delen av VA-schaktet (S2) och de påträffade anläggningarna. Skala 1:100.



Figur 13. Syllan A101, foto från norr.

Sentida husgrund

Direkt under torven, på 0,1 meters djup, framkom syllstenarna (A101) till en husgrund i södra delen av schakt 1. Placeringen stämmer väl överens med georadarundersökningens resultat. Syllan var bitvis glest lagd av 0,15–0,45 meter stora stenar. I husgrundens västra del fanns ett flammigt golvlager av påförd lera, A190. Samma lager hittades även i VA-schaktet. Inuti byggnaden har det troligen stått en tunna eller en annan typ behållare med avfall. Den enda resten var ett tunt lager, A182, som innehöll skärvor av fönsterglas, handsmidda spikar, tegelkross och modernt porslin. I övrigt hittades ett stenfyllt stolphål, A170, som var grävt genom lergolvet A190.

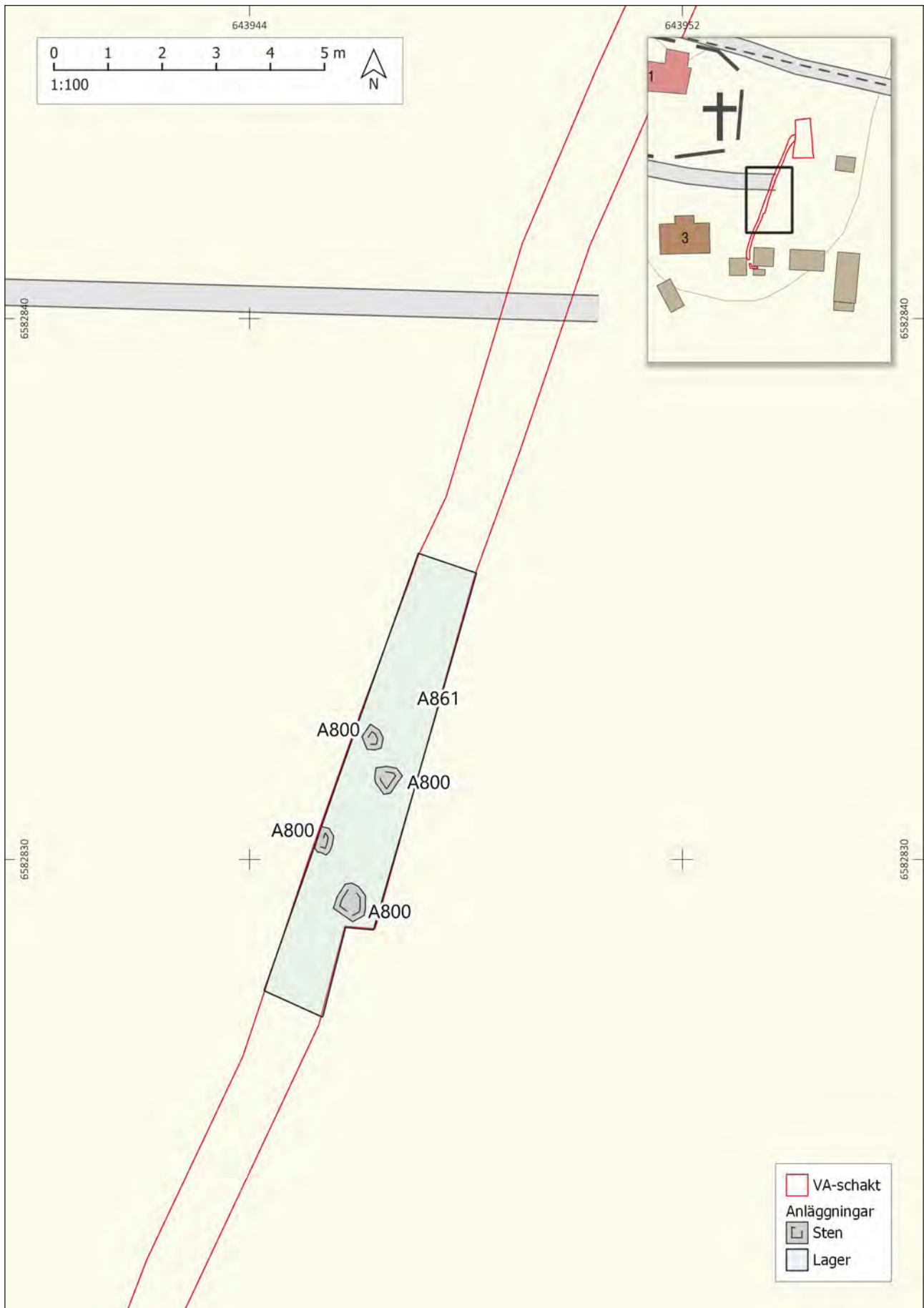
I VA-schaktet (S2) påträffades flera stenar som kan ha ingått i syllan, men på grund av det smala schaktet gick det inte att säkert avgöra. Undergrunden var naturligt stenrik. Byggnaden har en uppskattad storlek på 10×5 meter, alltså 50 kvadratmeter.

Möjlig husgrund

Centralt på gårdsplanen påträffades ytterligare stenar (A800) i VA-schaktet (S2) som kan ha ingått i en syll till en byggnad, se figur 14 och 15. Stenarna var 0,4–0,6 meter stora och 0,2 meter höga, lagda med den flata sidan upp. Schaktet breddades något för att se om syllar kunde identifieras men inga strukturer påträffades. Efter kontakt med Länsstyrelsen beslutades att mäta in stenarna och därefter plocka bort dem. En, eller flera, av stenarna kan ingå i en husgrund som fortsätter utanför schaktet, men de kan också vara naturligt förekommande. Undergrunden var naturligt stenig på platsen men ingenstans påträffades stenar som var flat lagda, eller i den här storleken.



Figur 14. Plant liggande stenar, en möjlig husgrund? A800 från söder.



Figur 15. Plan över de inmätta stenarna i den möjliga husgrunden A800. Skala 1:100.

TOLKNING

Området öster om Adelsö kyrka har påverkats av historisk och modern markberedning. En liknande observation gjordes vid undersökningarna på 1900-talet. I rapporten (Brunstedt & Flodin 1996) diskuteras den nedre terrassens tillkomst, vilket föreslås vara innan 1600-talet. Uppförandet av de bägge terrasserna, samt aktiviteter på bytomten, har inneburit att äldre skikt har grävts bort. De enda anläggningarna som bevarats är de nedgrävningar som gjorts i undergrunden. Dessa utgjordes av tre härdar som daterats till vikingatid, möjligen ner i vendeltid (A205). Det är tänkbart att de kan kopplas till aktiviteter vid gravfältet, alternativt någon av de boplatser som funnits i närområdet.

Från historisk tid finns bebyggelse lämningar. Den husgrund som påträffades i schakt 1 och 2, A101 m.fl. bedöms inte vara av hög ålder. Fynden som gjordes i lagren hörande till huset pekar på en sentida datering, 1800- och 1900-tal. Husets placering stämmer väl överens med georadarundersökningens resultat.

På platsen där den möjliga syllen, A800, påträffades finns bebyggelse utritad på kartorna från 1700- och 1800-talet. Eventuella framtida undersökningar får avgöra om det faktiskt rör sig om en byggnad.

UTVÄRDERING AV RESULTATEN I FÖRHÅLLANDE TILL UNDERSÖKNINGSPLANEN

Syftet med den arkeologiska förundersökningen var att förse Länsstyrelsen med beslutsunderlag inför prövning om tillstånd till ingrepp i fornlämning. Då lämningarna visade sig vara mindre komplicerade undersöktes de och togs bort i samband med förundersökningen. När resultatet förmedlats till Länsstyrelsen gick uppdraget vidare till den andra etappen, då schaktningen för VA-ledningen gjordes.

Syftet med den efterföljande schaktningsövervakningen var att med ett vetenskapligt arbetssätt dokumentera eventuella lager, fynd och anläggningar. När den eventuella husgrunden A800 påträffades kontaktades Länsstyrelsen, då lämningen potentiellt kunde bli komplex i förhållande till uppdraget. Det beslutades att mäta in stenarna och ta bort dem. Uppdragen har följt respektive undersökningsplan och syftet anses vara uppfyllt.

REFERENSER

Tryckt material

- Bellberg, H. 2012. *Uppgården Adelsö hembygdslag*. Adelsö socken, Ekerö kommun, Uppland. Underhålls- och åtgärdsprogram. Stockholms läns museum 2012 – dnr 2012:031
- Brunstedt, S. & Flodin, L. 1996. *Hovgården 1:7*. Uppland, Adelsö socken, RAÄ 139. Arkeologisk förundersökning och undersökning. Riksantikvarieämbetet, UV Stockholm rapport 1996:9
- Ekman, T. 2018. *Adelsö askgravlund*. Arkeologisk undersökning i form av schaktningsövervakning. Adelsö kyrka 1:1, Adelsö socken, Ekerö kommun, Uppland. Arkeologgruppen AB rapport 2018:14
- Nordberg, A. 2012. *Nedgrävning av starkströmskabel vid Hovgården*. Uppland, Adelsö socken, Hovgården 1:2, 3:4, 4:1, Adelsö 46:2, 48:1, 48:7, 55:1 och Adelsö 55:2. Arkeologisk förundersökning i form av schaktningsövervakning. Riksantikvarieämbetet, UV mitt. UV rapport 2012:90
- Rydh, H. 1936. *Förhistoriska undersökningar på Adelsö*. Kungliga vitterhets-, historie- och antikvitetsakademien. Stockholm.
- Wertwein, G. 2017. *Hovgården*. Arkeologisk undersökning i form av schaktkontroll i anslutning till RAÄ Adelsö 139:1 inom fastigheten Hovgården 1:2, Adelsö socken, Ekerö kommun, Stockholms län. Arkeologistik rapport 2017:18

Kartmaterial

HISTORISKA KARTOR, LANTMÄTERIET

LANTMÄTERISTYRELSENS ARKIV

1751. Hovgården nr 1–3. Ägomätning. Adelsö socken. Akt A1-11:1

1776. Hovgården nr 1–3. Storskifte. Adelsö socken. Akt A1-11:2

1863. Hovgården nr 1–3. Laga skifte. Adelsö socken. Akt A1-11:7

RIKETS ALLMÄNNA KARTVERK (RAK)

1865. Laga skifte. Akt 01-ade-72

Arkiv och fotografier

WWW.DIGITALTMUSEUM.SE

Figur 3. Utsnitt ur flygfoto över Adelsö kyrka. Foto ID FB-0032. Stockholms läns museum.

TEKNISKA OCH ADMINISTRATIVA UPPGIFTER

Län Stockholm
Kommun Ekerö
Landskap Uppland
Socken Adelsö
Fastighet Hovgården 1:2 & 1:7

Fornlämningsnummer L2017:1847
Lämningstyp Bytomt/gårdstomt
Datering Yngre järnålder, historisk tid

Typ av undersökning Arkeologisk förundersökning, arkeologisk undersökning i form av schaktningsövervakning
Länsstyrelsens beslutsdatum 2024-03-05 (FU), 2024-02-22 (sch.öv)
Länsstyrelsens diarienummer 431-64167-2023 (FU), 431-2154-2024 (sch.öv)
Uppdragsnummer i Fornreg 202400317 (FU), 202400248 (sch.öv)
Arkeologgruppens projektnummer P24014, P24015

Projektledare Sabina Larsson
Fältpersonal Sabina Larsson, Rasmus Ohlsson, Annica Ramström

Undersökningstid Våren 2024
Undersökt yta 153 m²
Inmätningsteknik RTK-GPS
Koordinatsystem SWEREF 99 TM
Höjdsystem RH 2000

Arkiv

Arkivmaterial förvaras tillsvidare hos Arkeologgruppen AB.

Digitalt arkiv

Digitala data förvaras tillsvidare hos Arkeologgruppen AB.

Fynd

1 fynd sparades (F2) och förvaras i Arkeologgruppens lokaler i väntan på fyndfördelningsbeslut.

BILAGOR

Bilaga 1. Schakttabell

S-nr	Storlek (m)	Djup (m)	Beskrivning	Anläggning
1	14x7	0,2–0,45	0,1–0,3 m matjord I och under grästorven påträffas recenta föremål. I delar av schaktet framkommer, under grästorven, ett svart lager innehållande brända moderna sopor. Under detta lager framkommer anläggningar på I botten sandig morän.	A101 A163 A170 A178 A182 A190 A205
2	49x0,9–1,4	1,2	Under grästorv/grusbeläggning framkommer fyllnadsmassor av omrörd matjord. Undergrunden framkom på 0,4–0,5 meters djup och utgörs av gråbeige silt/gulbeige morän. I schaktets södra del, mellan byggnaderna, påträffas flertalet ledningar. Vid schaktning i gårdsplanen framkom 0,4–0,5 m fyllningsmassor och därefter steril undergrund. Framför grinden in till fastigheten (mot V) påträffas minst 7 skikt av äldre grusbeläggning.	A101 A190 A800 A861 A1000
3	4x0,6	0,5–0,7	Schakt för att lokalisera VA-ledning. Andra ledningar påträffas på 0,2 respektive 0,5 meters djup. I matjorden/fyllnadsmassorna finns rikligt med grus och sten, samt krossade takpannor, spik, porslin och glas. Enligt uppgift är det grävt för plattan som byggnaden står på, när huset flyttades på 1970-talet. Steril undergrund påträffas på 0,6–0,7 meters djup.	-

Bilaga 2. Anläggningstabell

A-nr	Typ	Storlek (m)	Djup/ höjd (m)	Beskrivning	Fynd	Finns i
101	Husgrund/ stensyll	3,10×2		Husgrund med fragmentarisk stensyll. En sten i S schaktväggen, 0,45 m diam., med flat ovansida ligger i säkert läge. Övriga ligger löst och kan vara rubbade. Rundad och kantig natursten, 0,15-0,45 m st, glest lagda i sterilen. I norra syllen är stenarna små, 0,15-0,20 m st, och ligger glest, ev är delar av syllen bortplockad. Framkommer under raseringsmassor på 0,05-0,1 m djup. I schakt 2 påträffades ytterligare stenar som kan ingå i konstruktionen.		S1, S2
163	Härd	0,55×0,3	0,08	Fåtal eldpåverkade stenar i ytan. Stor andel små, eldpåverkade stenar i botten. Endast lite kol, annars sot.		S1
170	Stolphål	0,5×0,4	0,28	Grävt genom lergolvet A190. Stenfyllt av rundade och kantiga stenar, 0,05-0,07 m st, samt gråbrun sandig silt med inslag av kol.		S1
178	Lager		0,2-0,4	Påförda massor innehållande brända sopor och sentida byggnadsdetaljer, tegelkross, takpannor, glasflaskor, konservburkar och järnskrot. Framkommer direkt under grästorven. Täcker husgrunden A101.		S1
182	Lager	1,1×0,9	0,03	Avfallslager, ej avgränsat. Fortsätter in i schaktkanten åt väster. Består av ljusbrun sandig silt med inslag av lera och grus. Fynd av fönsterglas, handsmidda spikar, tegelkross och modernt porslin. Luktar illa. Troligen en tunna eller låda som stått här.		S1

190	Lager	3x1,1	0,09	Lergolv. Hårt packad siltig lera. Flammig, ljusbrun/grå/beige med inslag av kol. Lagret fortsätter cirka 1 meter norr om syllen, utanför huset.		S1, S2
205	Härd	0,8x0,35	0,04	Sotig, grusig sand med skärviga stenar, 0,05-0,10 m st. Enstaka kolfragment. Härden är anlagd på södra sidan av en markfast sten, 0,6x0,45 m st. Flat botten.		S1
800	Sten	0,4–0,6	0,2	Flat lagda stenar som kan ingå i en husgrund som fortsätter utanför schaktet. Ligger i sterilen och framkommer under fyllnadslager för gårdsplanen. Stenmaterial i den här storleken förekommer inte i resterande schakt. Oklart om naturliga eller ej.		S2
861	Fyllnadslager	8x1,5	0,2	Utfyllnad och utjämning för gårdsplanen. Brun siltig sand innehållande grus och småsten. Innehåller djurben, tegelkross, järnskrot, spik.		S2
1000	Härd	0,6x0,4	0,07	Fyllning av sotig, sandig silt innehållande grus, småsten och mycket små fragment av brända ben (ej tillvaratagna). Anlagd på sterilen, framkommer under påförda massor på 0,15 meters djup. Skålförmad botten.	F1 F2	S2

Bilaga 3. Fyndlista

F-nr	Typ	Material	Vikt(g)	Antal	Kontext	Beskrivning	Kommentar
1	Kvarts	Kvarts	3	1	A1000	32x24 mm stor. 5 mm tjock. Ej bearbetad.	Gallrad.
2	Bryne	Bergart	12	1	A1000	52x23 mm stor. 5 mm tjock. Fragment av bryne med slipränna. Brottytor på 3/4 sidor samt "baksidan". Troligen granit.	

Bilaga 4. Vedartsanalys

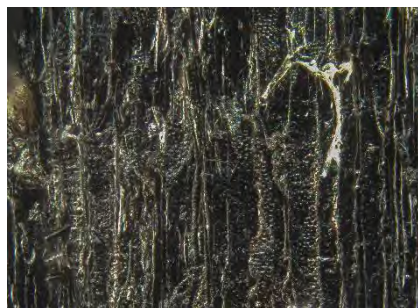
Antraco

vedartsanalys

ProjektId 2790

Uppland, Ekerö kommun, Adelsö socken, Hovgården 1:7, 4,1, L2017:1847 (Adelsö 139:1),

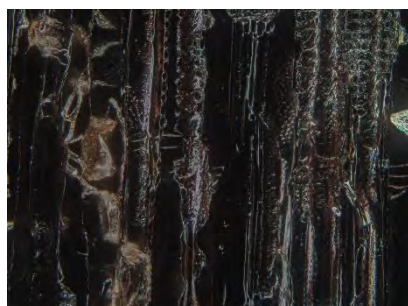
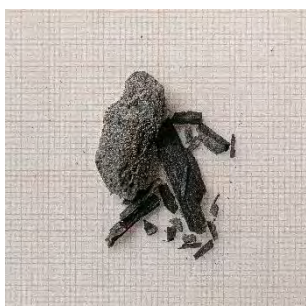
Bytomt/gårdstomt



Härd, A163, PK177

Provet rensades från silt och sand. Träkolet, som var av asp, var rötat före förbränning. Ägg av insekter fyllde håligheter i träkolet.

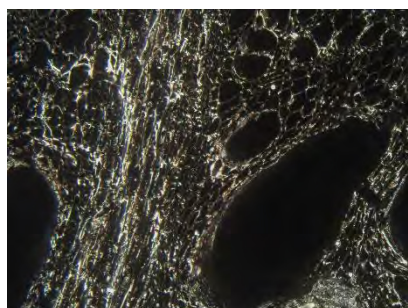
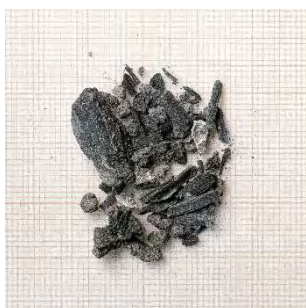
Vikt (g)	Analyserad vikt (g)	Fragment	Analyserat antal	Asp
0,1	0,1	12	12	12



Härd, A205, PK217

Samtliga fragment kommer från en sekundärt fragmenterad bit av ung, förkolnad, hassel.

Vikt (g)	Analyserad vikt (g)	Fragment	Analyserat antal	Hassel
0,5	0,5	15	15	15



Härd, A1000, PK1007

Träkolet var sekundärt fragmenterat. Eken kommer från kraftigt lutande yngre stam eller grövre gren.

Vikt (g)	Analyserad vikt (g)	Fragment	Analyserat antal	Ek
1,0	1,0	28	28	28



UPPSALA
UNIVERSITET

Ångströmlaboratoriet
Tandemlaboratoriet

Kol-14 gruppen

Besöksadress:
Ångström Laboratoriet
Lägerhyddsvägen 1

Postadress:
Box 529
751 21 Uppsala

Telefon:
018 – 471 3124

Hemsida:
www.uu.se/centrum/tandemlab

E-post:
radiocarbon@physics.uu.se

Sabina Larsson
Arkeologgruppen i Örebro AB
Radiatorvägen 11
702 27 ÖREBRO

Resultat av ^{14}C datering av träkol från L2017:1847, Ekerö, Uppland. (p 6006)

Förbehandling av träkol:

1. Synliga rottrådar borttages.
2. 1 % HCl tillsätts (10 h, under kokpunkten) (karbonat bort).
3. 1 % NaOH tillsätts (10 h, under kokpunkten). Detta steg upprepas tills den lösliga delen inte längre är mörkfärgad.

Löslig fraktion fälls genom tillsättning av konc. HCl. Fällningen som till största delen består av humusmaterial, tvättas, torkas och benämns fraktion SOL. Olöslig del, som benämns INS, består främst av det ursprungliga organiska materialet. Denna fraktion ger därför den mest relevanta åldern. Fraktionen SOL däremot ger information om eventuella föroreningars inverkan.

Före mätningen av ^{14}C -innehållet i acceleratorn förbränns det tvättade och intorkade materialet, surgjort till pH 3, till CO_2 -gas som i sin tur grafiteras genom en Fe-katalytisk reaktion. I den aktuella undersökningen har fraktionen INS daterats.

RESULTAT

Labbnummer	Prov	$\delta^{13}\text{C}\text{‰}$ V-PDB	^{14}C ålder BP
Ua-83660	L2017:1847 A163 PK177	-25,7	1 029 ± 29
Ua-83661	L2017:1847 A1000 PK1007	-26,4	1 106 ± 29
Ua-83662	L2017:1847 A205 PK217	-26,6	1 250 ± 29

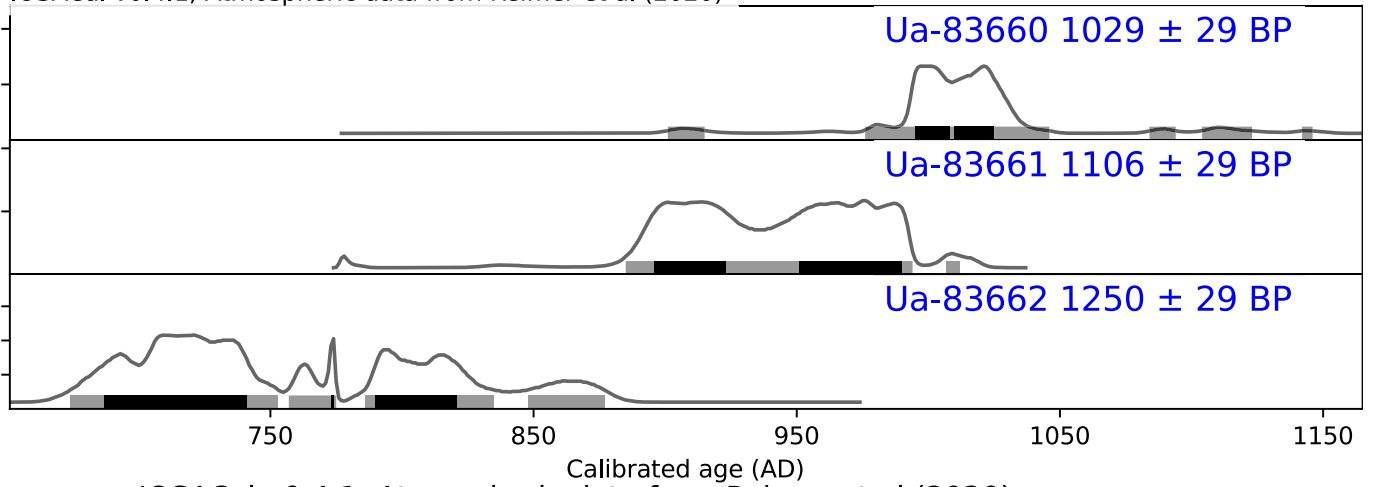
Med vänliga hälsningar

Melanie Melanie Mucke
2024.07.02
Mucke 13:02:07 +02'00'

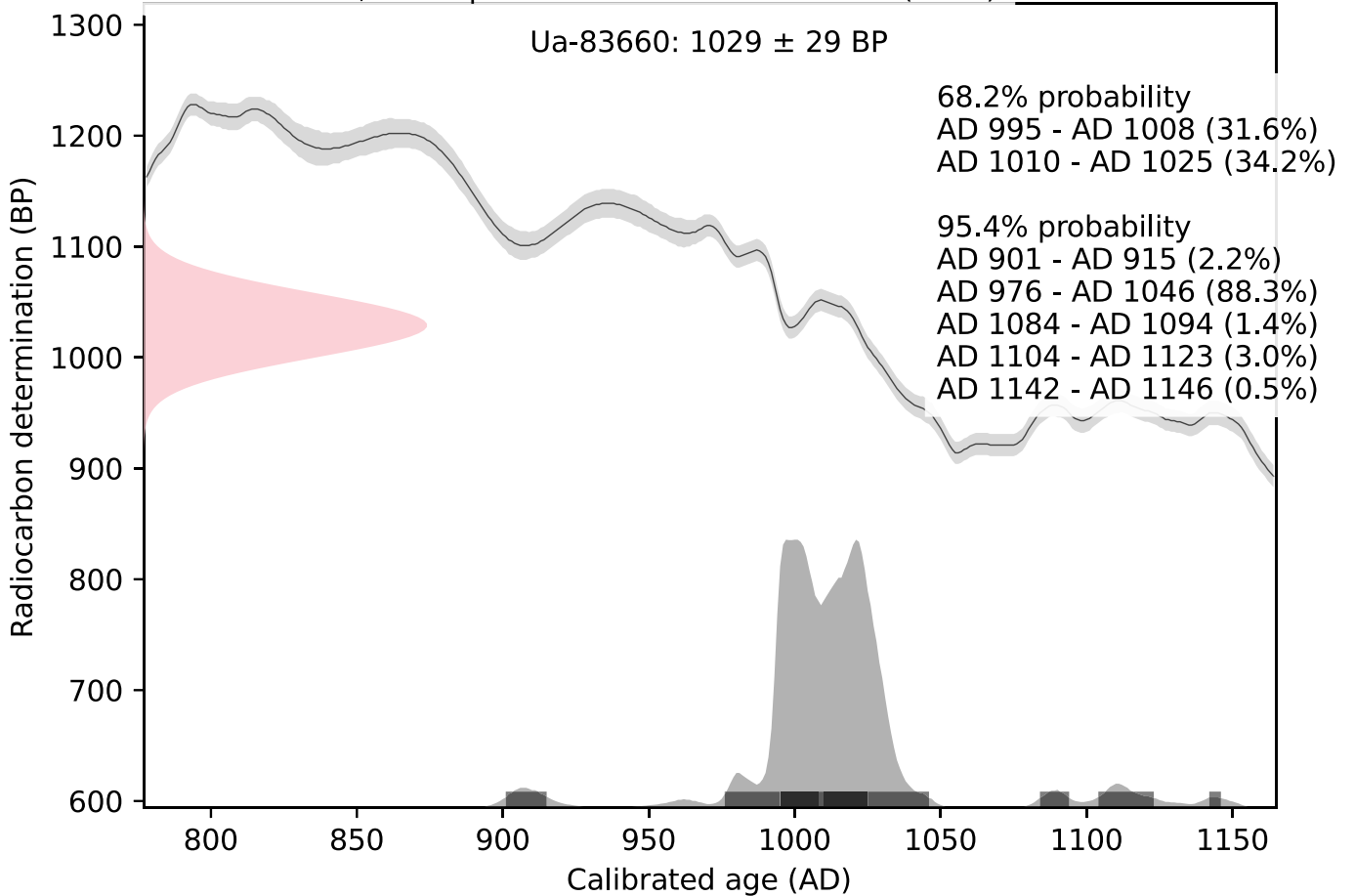
Melanie Mucke/Daniel Primetzhofer

Kalibreringskurvor

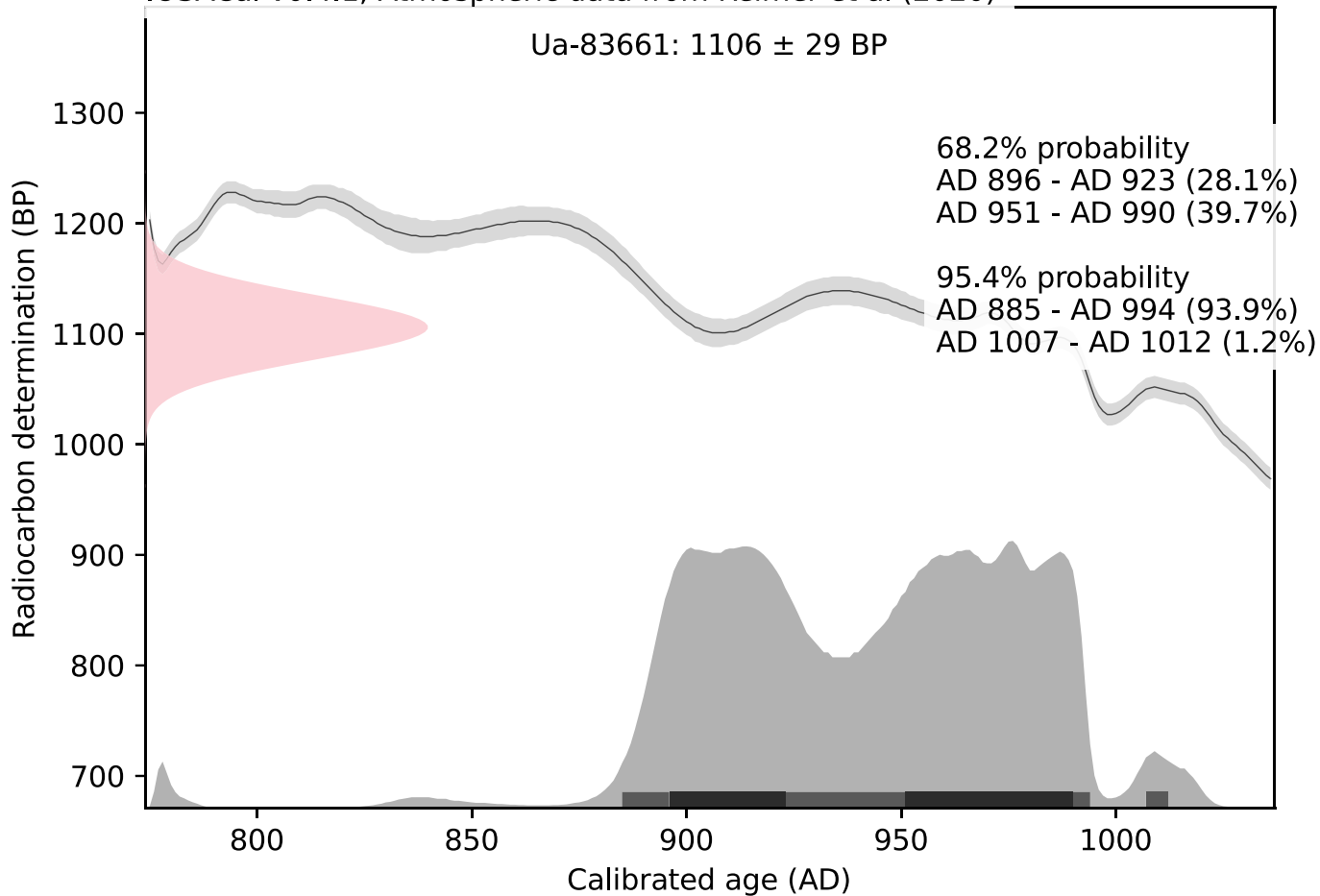
IOSACal v0.4.1; Atmospheric data from Reimer et al (2020)



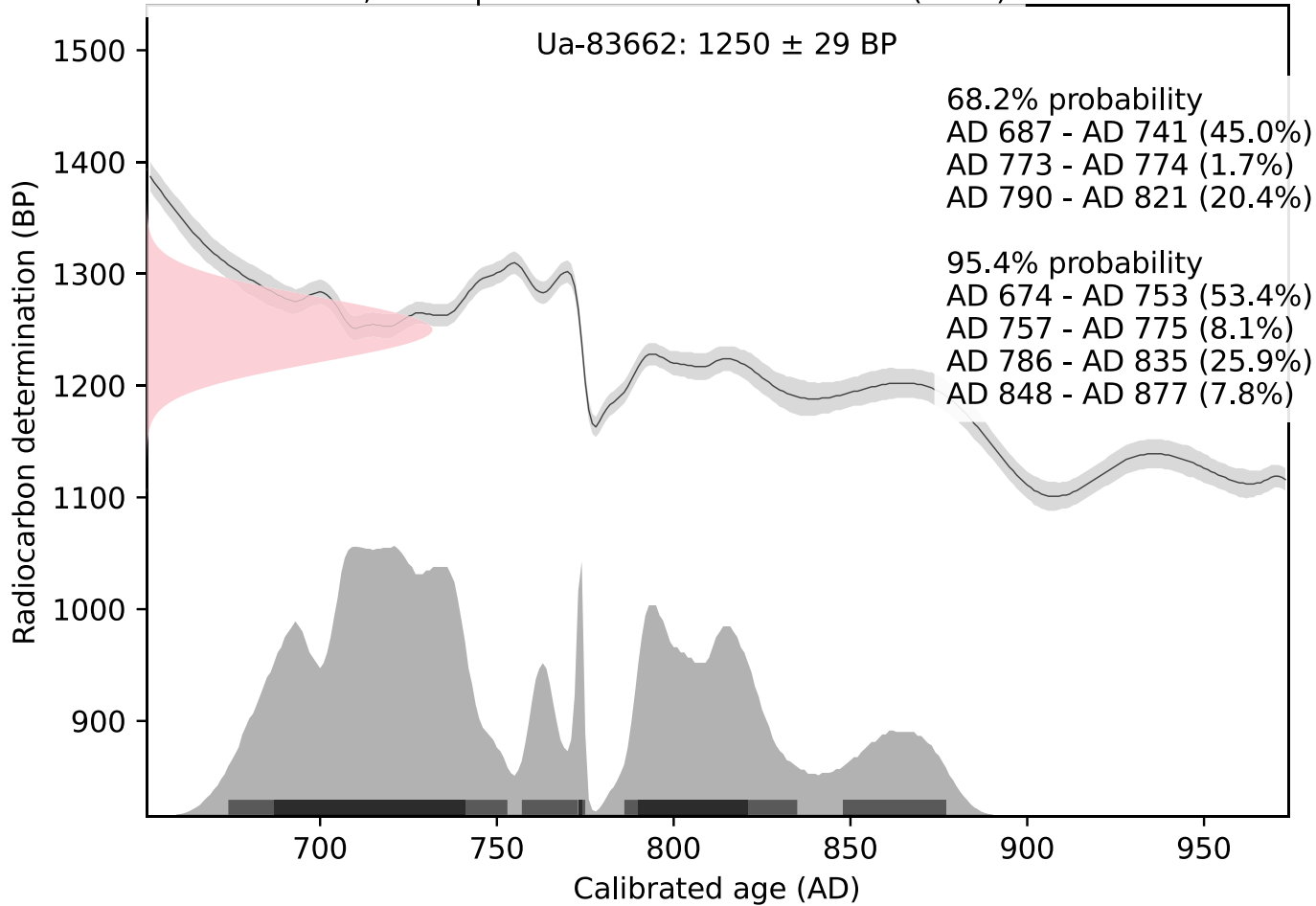
IOSACal v0.4.1; Atmospheric data from Reimer et al (2020)



IOSACal v0.4.1; Atmospheric data from Reimer et al (2020)



IOSACal v0.4.1; Atmospheric data from Reimer et al (2020)



Arkeologgruppen AB

RAPPORT 2024:40

