

Arkeologisk utredning intill Ödeskoda gamla tomt

L1983:4494, L2024:5176 & L2024:5177

Överåda 3:1

Trosa-Vagnhärad socken

Trosa kommun

Södermanlands län

Södermanland

Rasmus Ohlsson & Annica Ramström



ARKEOLOGGRUPPEN I ÖREBRO AB
Radiatorvägen 11, 702 27 Örebro
Telefon 019-609 04 10
www.arkeologgruppen.se
arkeologgruppen@arkeologgruppen.se

*Översiktskarta över Sverige med
Södermanlands län markerat i rött.*



© 2024 Arkeologgruppen AB
Arkeologgruppen rapport 2024:47
Lst dnr 431-4637-2023

Författare	Rasmus Ohlsson & Annica Ramström
Kvalitetsgranskning	Annica Ramström
Grafisk form	Sabina Larsson
Omslagsfoto	Del av utredningsområdet, objekt 3, efter igenläggning av schakten.
Foto	Arkeologgruppen AB om inte annat anges i figurtexten.

Upphovsrätt, om inget annat anges, enligt Creative Commons licens CC BY.
Villkor finns tillgängliga på <http://creativecommons.org/licenses/by/4.0/deed sv>

Fastighetskartan: © Lantmäteriet Dnr: R50223371_200001

Terrängkartan, samt GSD-Översiktskartan: Lantmäteriet (CC0)



ARKEOLOGGRUPPEN AB RAPPORT 2024:47

ARKEOLOGISK UTREDNING ETAPP 1 & 2

Arkeologisk utredning intill Ödeskoda gamla tomt

L1983:4494, L2024:5176 & L2024:5177

Överåda 3:1

Trosa-Vagnhärad socken

Trosa kommun

Södermanlands län

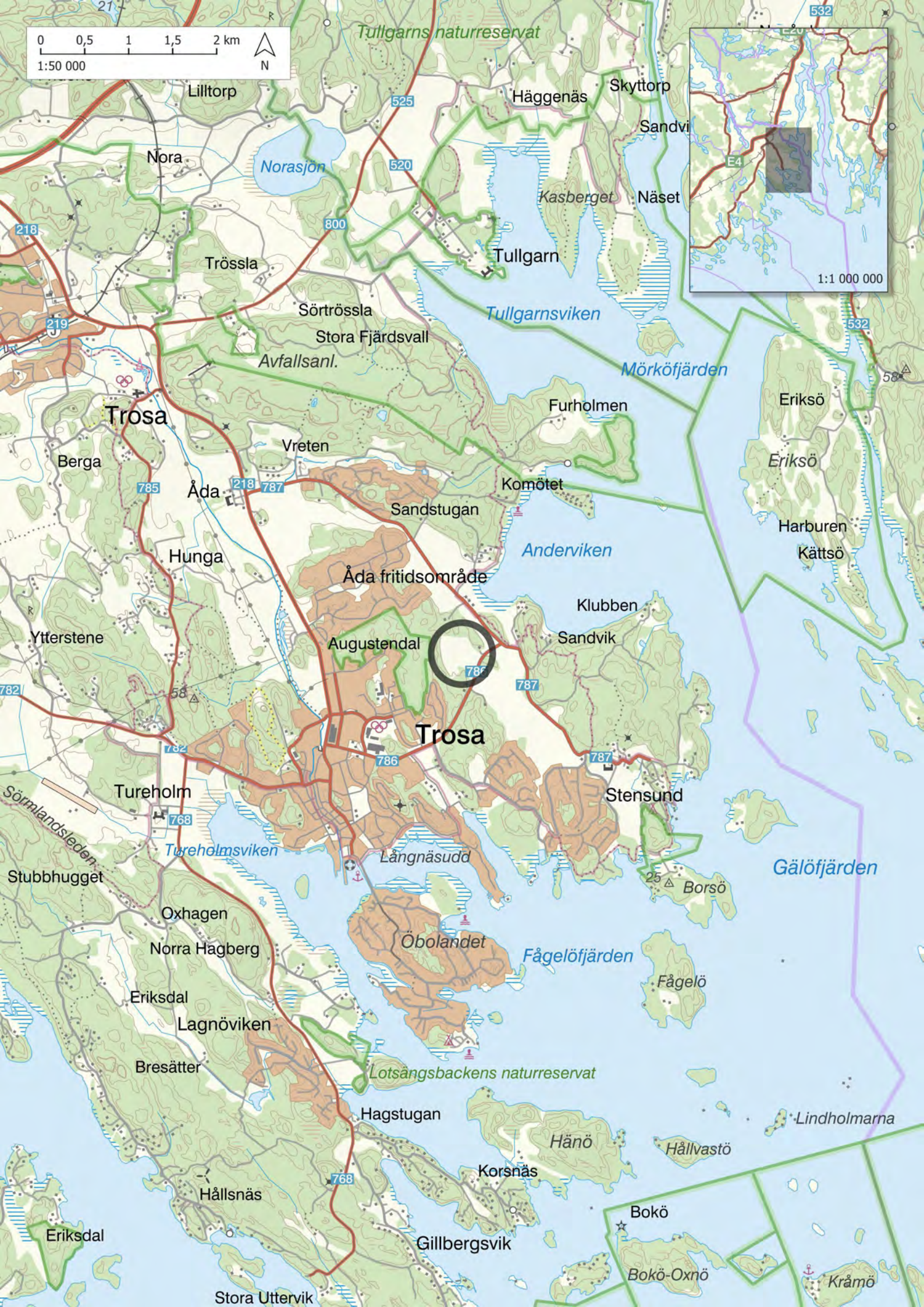
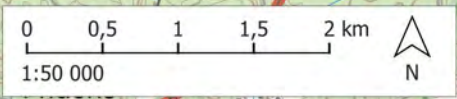
Södermanland

Rasmus Ohlsson & Annica Ramström

Lst dnr 431-4637-2023

INNEHÅLLSFÖRTECKNING

Sammanfattning	5
Inledning	7
Syfte och målgrupper	7
Metod och genomförande	7
Bakgrund och kulturmiljö	8
Resultat	13
Fältinventering	13
Utredningsgrävning	16
Utvärdering av resultaten i förhållande till undersökningsplanen	19
Referenser	19
Tekniska och administrativa uppgifter	20
Bilagor	21
<i>Bilaga 1. Schakttabell</i>	21



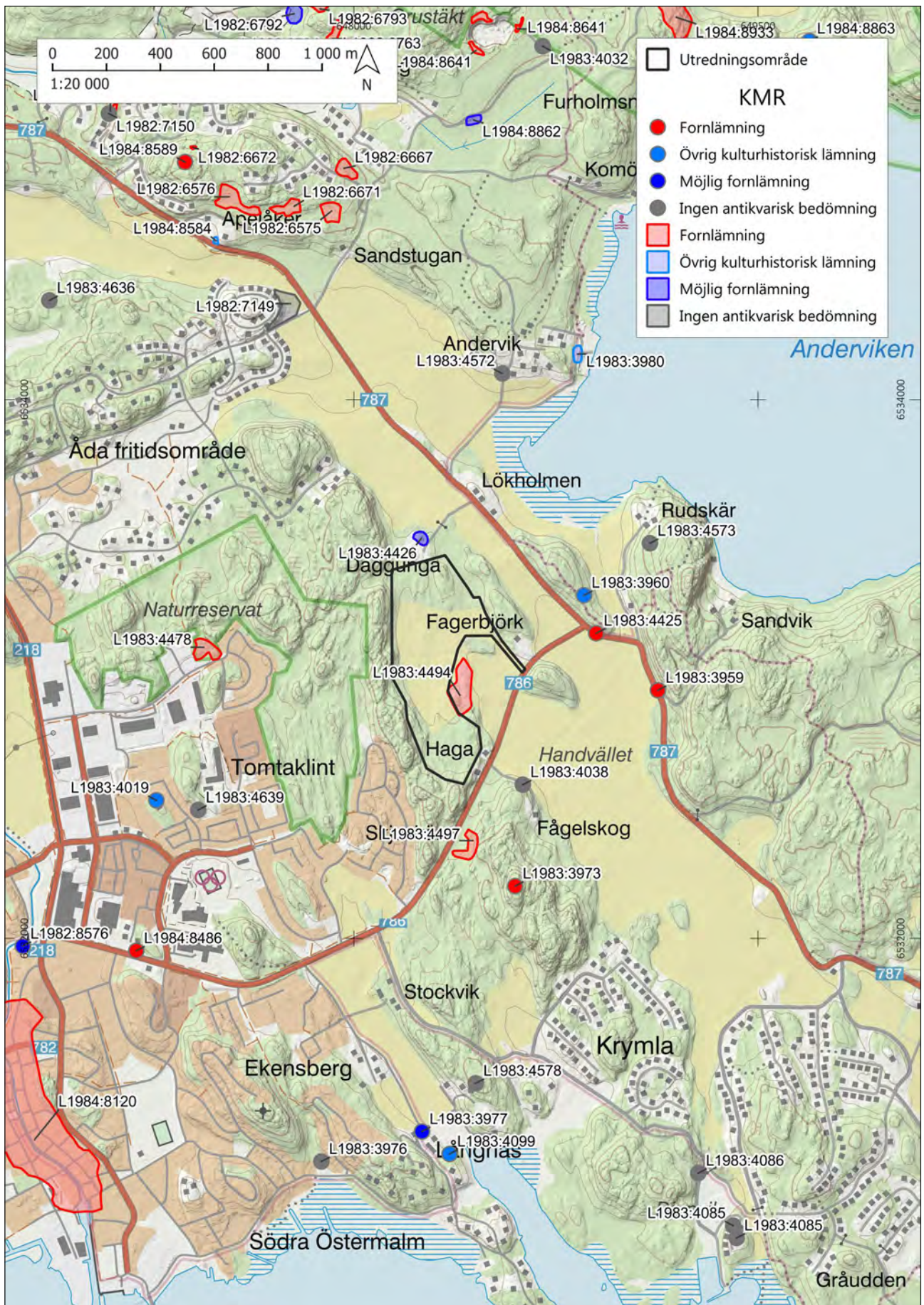
SAMMANFATTNING

Arkeologgruppen AB utförde våren år 2024 en arkeologisk utredning etapp 1 och 2 inom fastigheten Överåda 3:1, Trosa kommun. Vid fältinventeringen identifierades fem arkeologiska objekt varav tre objekt som bedömts som möjliga boplatsslägen och utkanten av en bytomt utredningsgrävdes med maskin. Efter utredningsgrävningen bedömdes den antikvariska statusen på de fem objekten som följer:

Tabell 1. Identifierade objekt och deras antikvariska status efter utredningsgrävning.

Objekt nr/L-nr	Lämningstyp	Antikvarisk status
1	Boplatssläge	Ej fornlämning
2	Boplatssläge	Ej fornlämning
3/L1983:4494	Utkanten av by-/gårdstomt	Ej fornlämning (gäller utkanten och inte lämningen i sig)
4/L2024:5176	Röjningsröse	Övrig kulturhistorisk lämning
5/L2024:5177	Röjningsröse	Övrig kulturhistorisk lämning

Figur 1, föregående sida. Översiktskarta med undersökningsområdet markerat med svart cirkel. Skala 1:50 000.



Figur 2. Fornlämningssmiljön runt utredningsområdet, som är markerat med svart. Skala 1:20 000.

INLEDNING

Under våren år 2024 utförde Arkeologgruppen AB en arkeologisk utredning etapp 1 och 2 inom fastigheten Överåda 3:1 i Trosa kommun, Södermanlands län. Området som utreddes berörde bland annat fornlämningsområdet till bytomten/gårdstomten L1983:4494. Åda Gods AB bar kostnadsansvaret och beslutande i ärendet var Länsstyrelsen i Södermanlands län.

SYFTE OCH MÅLGRUPPER

Syftet med den arkeologiska utredningen var att klargöra fornlämningsbilden inom hela utredningsområdet. Objektens status som fornlämning eller inte fornlämning/övrig kulturhistorisk lämning skulle fastställas och lämningarna skulle beskrivas så långt som möjligt. Utredningen skulle även översiktligt avgränsa nyupptäckta fornlämningar samt avgränsa fornlämning L1983:4494 inom utredningsområdet.

Resultaten från utredningen ska kunna användas vid Länsstyrelsens fortsatta tillståndsprövning och utgöra underlag inför eventuella kommande arkeologiska åtgärder. Resultaten ska också kunna användas som underlag i företagarens och kommunens planering. Utredningens målgrupper var främst Länsstyrelsen, Trosa kommun och Åda Gods AB.

METOD OCH GENOMFÖRANDE

Utredningen inleddes med kart- och arkivstudier innefattande en genomgång av Kulturmiljöregistret (KMR) samt det historiska kartmaterialet från Lantmäteriets historiska kartarkiv som innefattar Rikets allmänna kartverk, Lantmäteristyrelsens arkiv och Lantmäterimyndighetens arkiv. Detta följdes av fältinventering av utredningsområdet, vilket innebar en okulär besiktning av området för att identifiera eventuella lämningar synliga ovan mark och potentiella boplatslägen.

Fältinventeringen följdes sedan av utredningsgrävning med grävmaskin inom tre av objekten: objekt 1, objekt 2 och objekt 3. Schakten grävdes med längd på 8–16 meter, samtliga med bredd på 1,6 meter och till ett djup på 0,35–0,6 meter. Schakten dokumenterades skriftligt, fotograferades och mättes in med RTK-GPS. Inmätningarna bearbetades sedan i programmen Intrasis och QGIS 3.30.1. Efter att utredningen slutfördes lades schakten igen.

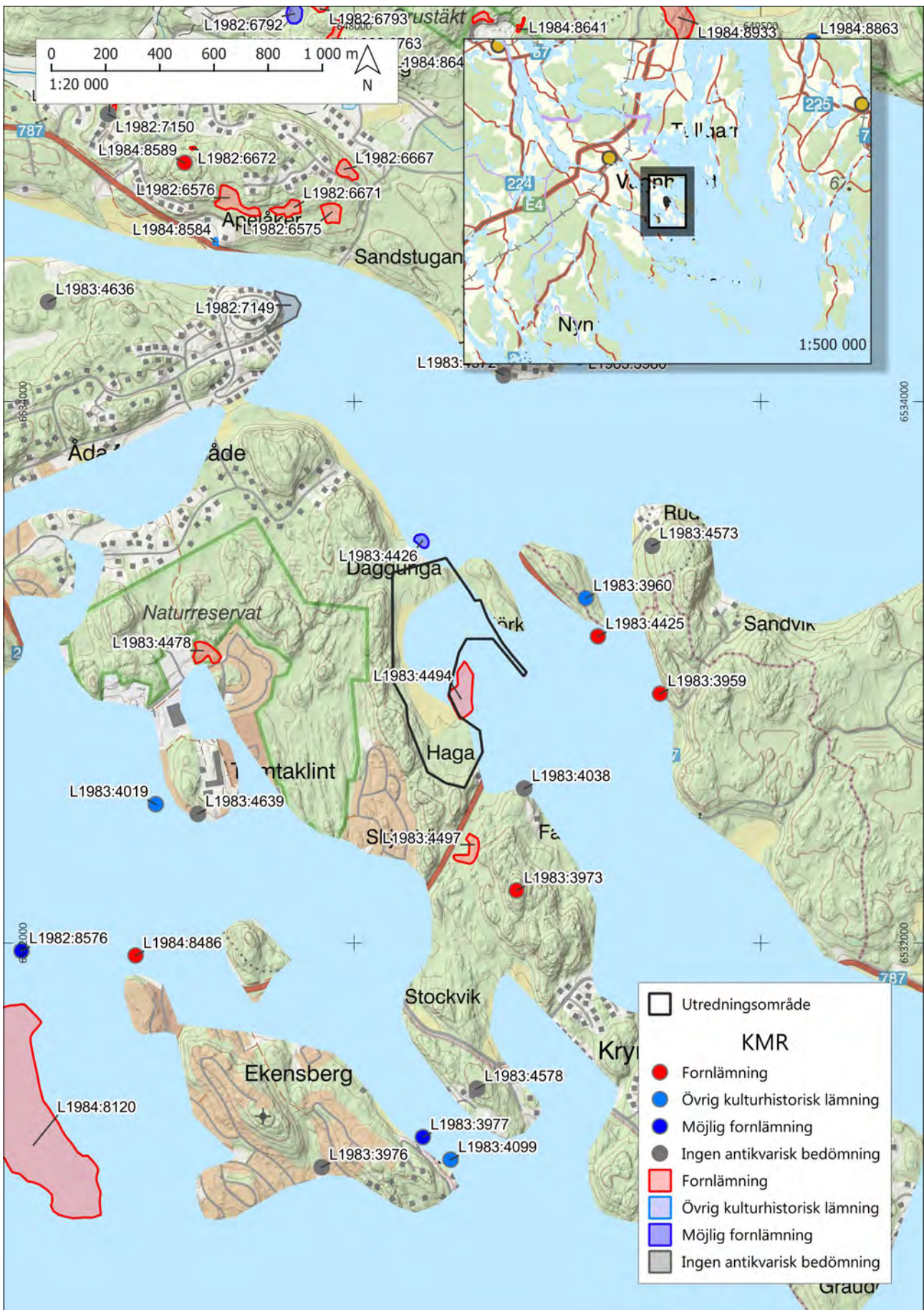
BAKGRUND OCH KULTURMILJÖ

Utredningsområdet är beläget strax nordost om Trosa inom de historiska ägor-na till godset Åda där de utgör de sydligare delarna av godsets ägor. Merparten av utredningsområdet utgörs av åkermark, vilken stiger ur vattnet kring år 0 (figur 3). Områdets västliga, sydvästliga och delar av den östliga delen bildar en lagun på platsen. I ett större perspektiv ingår området i ett skärgårdslandskap bestående av större öar. Först omkring år 1 000 e.Kr är hela utredningsområdet möjligt att odla eller bebo då lagunen dragit sig tillbaka (figur 4). Höjden över havet uppgår till cirka 8–12 meter. Direkt väster om utredningsområdet finns en brant förhöjning som är omkring 30 meter över havet och som mestadels består av berg i dagen. Branten ner mot utredningsområdet är kraftig och till delar svårtillgänglig från öster. I norr är området flackare men ändå tillräckligt högt, cirka 20 meter över havet, för att bilda lagunen. Vid utredningstillfället var delar av marken i norr blöt och sank, här finns ett par större utdikningar som löper i nordsydlig riktning och som var rejält vattenfyllda. Äldre historiska flygfoton visar ungefär samma nyttjande av marken som idag, utöver att vissa åkrar i söder är igenlagda. Där har skog planterats och i norr har istället skog tagits ned för att öppna för hag- eller betesmarker.

Närområdet till utredningsområdet är i avsaknad av förhistoriska lämningar enligt Kulturmiljöregistret (KMR), detta bekräftas också genom avsaknaden av föremål från närområdet i Historiska museets samlingar. De lämningar som dock finns är främst historiska lägenhetsbebyggelser som till exempel L1983:4497 och by/gårdstomter som kan gå ned i medeltid, som till exempel L1983:4478. I direkt anslutning till utredningsområdet finns Ödeskoga gamla tomt, L1983:4494 vilken i KMR beskrivs som följer;

”Bebyggelselämning inom ett område 210x80 m (N-S) är en källargrop, sam möjlig platsen för en husgrund och ett flertal odlingsrösen. På platsen skall finnas två husgrunder. Dessa var dock svåra att lokalisera pga den frodiga växtligheten. På 1600-talet hörde Ödeskoga till Långnäs säteri, 1726 kom det att lyda under Åda.”

Vid det nu aktuella inventeringstillfället var förhållandena mer gynnsamma och de två äldre husgrunderna kunde identifieras och mätas in. Utöver de äldre grunderna hittades även resterna efter en modern bebyggelse, kanske ett sommarboende med tillhörande matkällare. Bedömningen är att det inte är dessa grunder som avses i inventeringsbeskrivningen i KMR utan de äldre grunderna med tillhörande jordkällare. Till de moderna grunderna finns på ekonomiska kartan från år 1960 en väg tydligt utritad som leder till platsen för de moderna grunderna, även om själva bebyggelsen inte längre fanns kvar vid tiden (RAK akt J133.9I6a60).



Figur 3. Strandlinjen för runt år 0 efter Sveriges geologiska undersöknings (SGU) strandförskjutningsmodell. Skala 1:20 000.

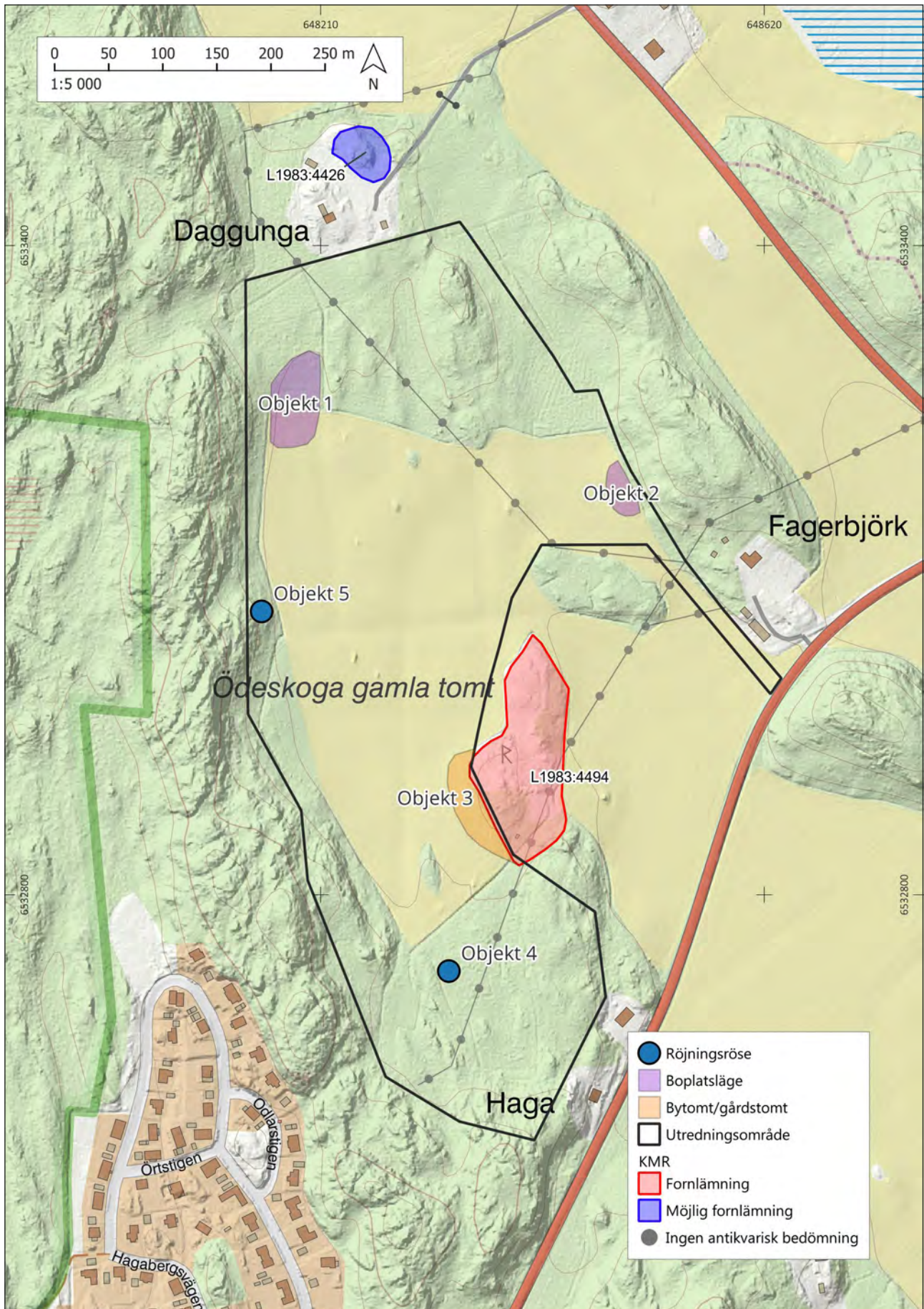


Figur 4. Strandlinjen för runt år 1 000 efter SGU:s strandförskjutningsmodell. Skala 1:20 000.

Ödeskoga är idag beläget i Trosa-Vagnhärads socken, vilket är en sammanslagning av Trosa och Vagnhärads socknar som skedde år 1926. Ödeskoga har historiskt legat i Vagnhärads socken. Ödeskoga är känt åtminstone sedan år 1450 men då som *Östanskogh* och 1454 som *Ödestad af Ådsboskoug* (Janzon 2006:106). Janzon likställer det med RAÄ Trosa-Vagnhärad 357:1, vilket är den äldre beteckningen för L1983:4494. Om enheten från år 1450 är densamma som L1983:4494 finns en bebyggelsekontinuitet på platsen från mitten av 1400-talet fram tills det att platsen överges under 1880-talet.

Utredningsområdet ligger som tidigare nämnts inom Åda (säteri) gods ägor. Det gör att det historiska kartmaterialet över platsen är begränsat på grund av frihetsmilen. Frihetsmilen innebar att de gårdar och torp som låg inom en mils radie från godset var undantagna skatteplikt till kronan. Det finns ingen anledning att tro att marken inom utredningsområdet under historisk tid skall ha nyttjats på annat sätt än som återges i häradsekonomiska kartan (RAK akt J112-67-17), det vill säga som åker med skogsmarken på de högre höjderna.

Arkeologgruppen har år 2019 utfört en arkeologisk utredning direkt söder om föreliggande utredningsområde runt torplämningen L1983:4497, Källstugan. Utredningen utfördes inom ett område på cirka 19 hektar, framför allt inom kuperad skogsmark. Med hjälp av skriftliga källor bedömdes torpet L1983:4497 vara anlagt runt år 1750. Utöver torpet påträffades inga andra fornlämningar vid utredningen (Ekman 2020).



Figur 5. Identifierade objekt efter fältinventering. Skala 1:5 000.

RESULTAT

Fältinventering

Vid den inledande fältinventeringen konstaterades fem objekt, varav tre var intressanta för vidare utredningsgrävning. Det rörde sig om:

Tabell 2. Identifierade objekt efter fältinventeringen och deras antikvariska status.

Objekt nr/L-nr	Lämningstyp	Antikvarisk status
1	Boplatsläge	Eventuell fornlämning
2	Boplatsläge	Eventuell fornlämning
3/L1983:4494	Utkanten av by-/gårdstomt	Eventuell fornlämning
4/L2024:5176	Röjningsröse	Övrig kulturhistorisk lämning
5/L2024:5177	Röjningsröse	Övrig kulturhistorisk lämning

De bägge boplatslägena, objekt 1 och 2, var belägna på tydliga förhöjningar i åkermarken med svaga sydsluttningar och inom ytor som var bebodda under yngre järnålder.

Den äldre av de två källargrunderna inom objekt 3 har sin ingång mot sydväst varför det inom utredningsområdet kan ha funnits en väg eller ytterligare äldre bebyggelse i anslutning till förhöjningen där den kända bytomten L1983:4494 är belägen.

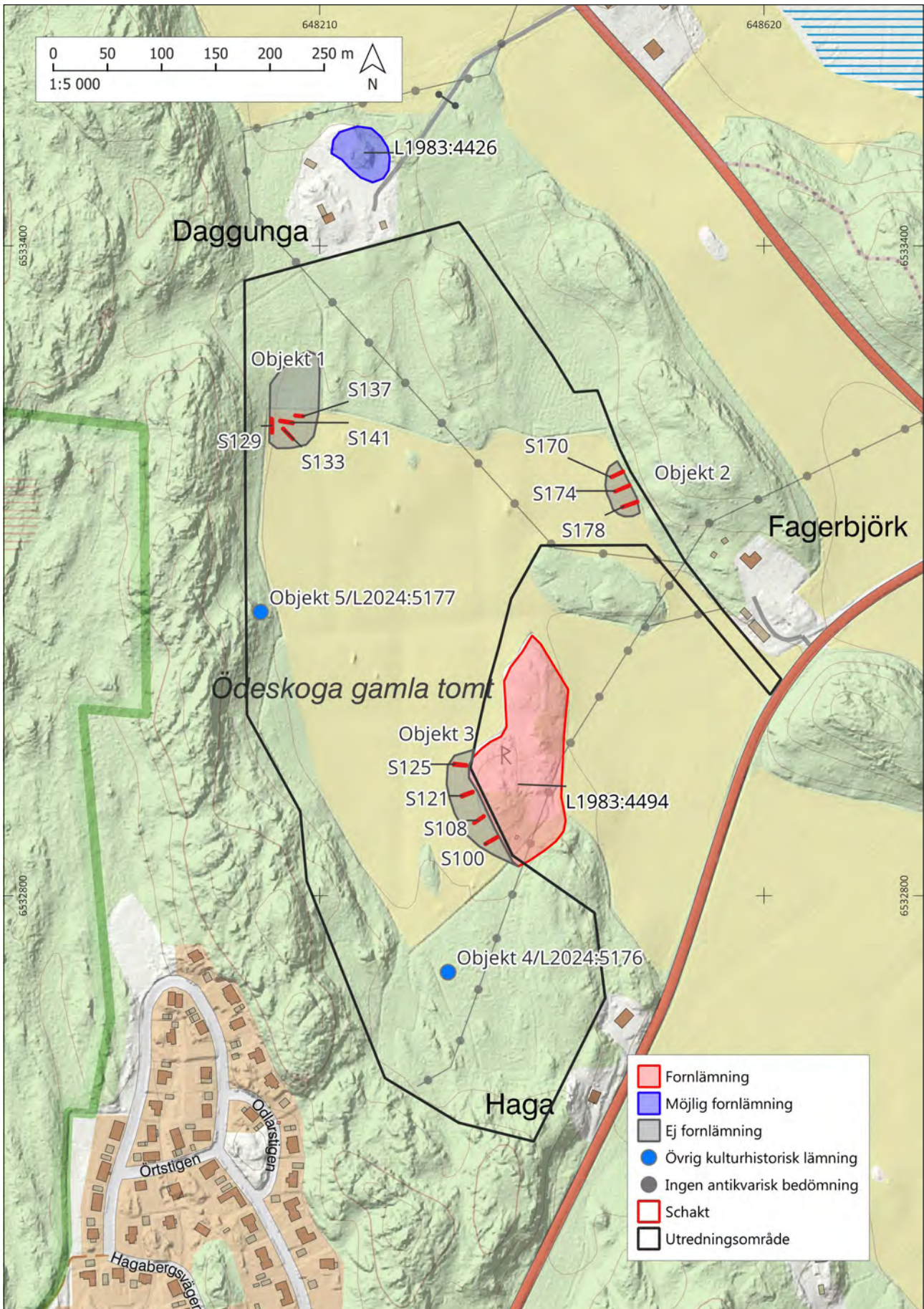
Objekt 4 och 5 utgörs av två ensamliggande röjningsrösen som registrerats i KMR som L2024:5176 och L2024:5177. Röjningsröset L2024:5176 var runt, 4 meter i diameter stort, 0,4 meter högt och bestod av stenar med storlek på 0,15–0,4 meter. Röjningsröset L2024:5177 var oregelbundet, 4×3 meter stort, 0,2 meter högt och bestod av stenar om 0,3–0,5 meter.



Figur 6. Sabina Larsson dokumenterar den västligaste av källargrunderna i L1983:4494.



Figur 7. Røjningsröset L2024:5176, objekt 4.



Figur 8. Schaktplan över utredningsgrävningen av de påträffade objekten samt deras antikvariska status efter utredning. Skala 1:5000.

Utredningsgrävning

Inom objekt 1 var det endast möjligt att gräva schakt i den södra halvan av objektet, i åkermarken. Den norra halvan låg i en skogbeklädd sluttning. Inom objekt 1 grävdes fyra schakt (S129, S133, S137 & S141) med en längd på 8–14 meter och till ett djup av 0,4–0,45 meter. Schakten grävdes genom ett cirka 0,4 meter tjockt matjordslager. Under detta framkom en steril undergrund som övergick från silt till lera.

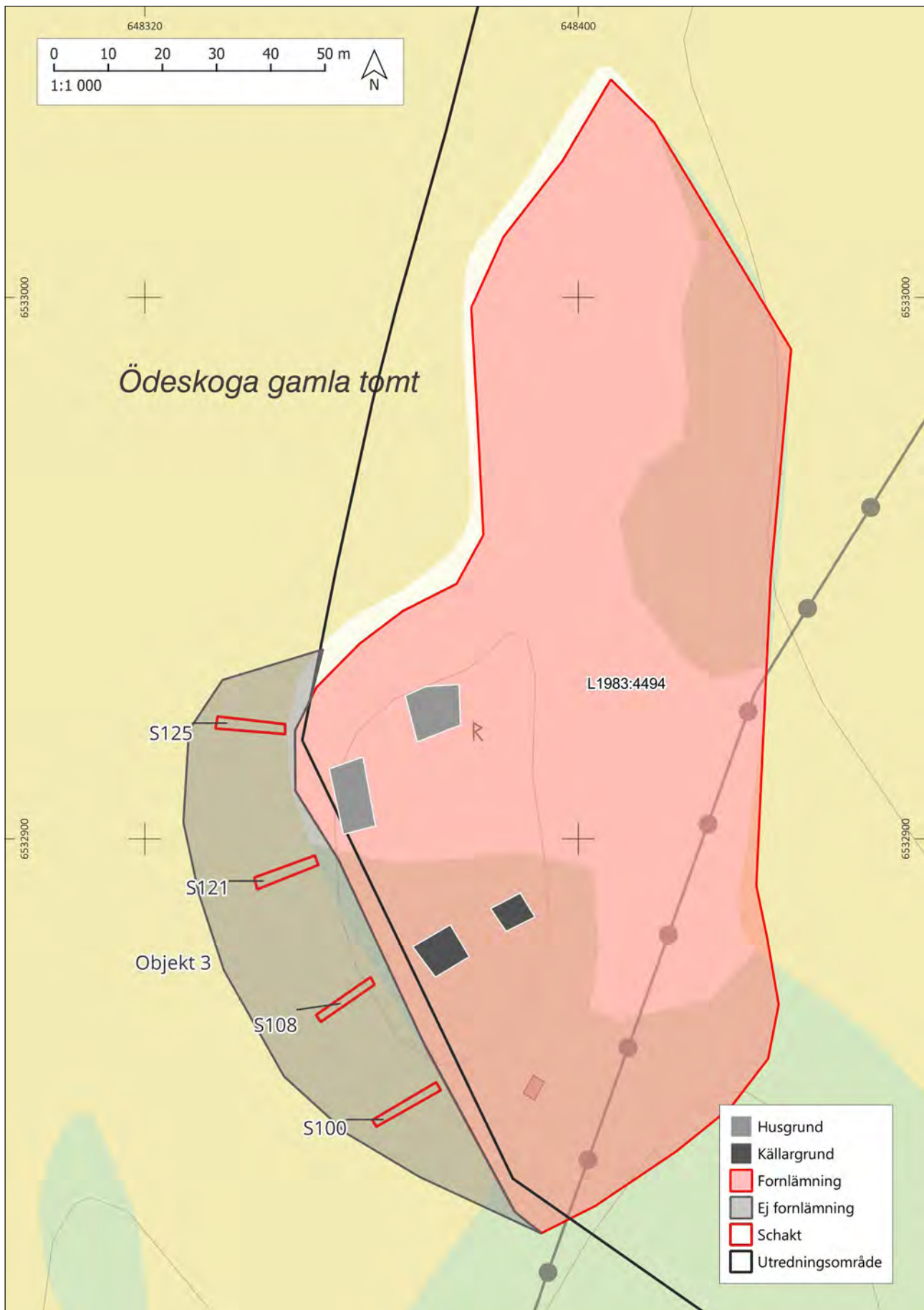
Inom objekt 2 grävdes tre schakt (S170, S174 & S178), 14–17 meter långa och till ett djup av 0,35–0,45 meter. Schakten grävdes i åkermark. De grävdes genom ett cirka 0,4 meter tjockt matjordslager under vilket det i ett av schakten (S170) framkom fläckar av en äldre markhorisont innehållandes kolstänk. I botten av schakten framkom en steril undergrund av lera.

Inom objekt 3, där den kända bytomten L1983:4494 skulle avgränsas, grävdes fyra schakt (S100, S108, S121 & S125) med längd på 13 meter till ett djup av 0,4–0,6 meter. Schakten grävdes i åkermark genom ett cirka 0,35–0,5 meter tjockt matjordslager med inslag av tegelkross. Under matjorden framkom en steril undergrund som övergick från silt till lera.

Efter utredningsgrävningen uppdaterades den antikvariska statusen på objekten till följande:

Tabell 3. Identifierade objekt och deras antikvariska status efter utredningsgrävning.

Objekt nr/L-nr	Lämningstyp	Antikvarisk status
1	Boplatsläge	Ej fornlämning
2	Boplatsläge	Ej fornlämning
3/L1983:4494	Utkanten av by-/gårdstomt	Ej fornlämning (gäller utkanten och inte lämningen i sig).
4/L2024:5176	Röjningsröse	Övrig kulturhistorisk lämning
5/L2024:5177	Röjningsröse	Övrig kulturhistorisk lämning



Figur 9. Planritning över utredningsgrävningen av utkanten av objekt 3/bytomten L1983:4494. Skala 1:1 000.



Figur 10. Schakt 133 med det igenlagda schaktet 129 i bakgrunden. Foto från sydöst.

UTVÄRDERING AV RESULTATEN I FÖRHÅLLANDE TILL UNDERSÖKNINGSPLANEN

Uppdraget har genomförts utan avvikelser eller omprioriteringar från undersökningsplanens syfte och metod.

REFERENSER

Ekman, T. 2020. *Utredning, Långnäs 5:1, Trosa*. Långnäs 5:1, Trosa-Vagnhäradsocken, Trosa kommun, Södermanland. Arkeologisk utredning. Arkeologgruppen AB rapport 2020:07.

Janzon, K. 2006. *Det medeltida Sverige. Södermanland 2:2. Hölebo och Rönö härader*. Kulturmiljöregistret, KMR. Riksantikvarieämbetet. <https://app.raa.se/open/fornsok/> [2024-09-18].

Sveriges geologiska undersökning (SGU). Strandförskjutningsmodell. <https://apps.sgu.se/kartvisare/kartvisare-strandforskjutningsmodell.html> [2024-09-19].

KARTMATERIAL

Rikets allmänna kartverk

Ekonomiska kartan, 1960, akt J133-9I6a60.

Häradsekonomiska kartan 1897–1901, akt J112-67-17

TEKNISKA OCH ADMINISTRATIVA UPPGIFTER

Län Södermanland
Kommun Trosa
Landskap Södermanland
Socken Trosa-Vagnhärad
Fastighet Överåda 3:1

Fornlämningsnummer L1983:4494, L2024:5176 & L2024:5177
Lämningstyp Bytomt/gårdstomt, Röjningsröse
Datering -

Typ av undersökning Arkeologisk utredning etapp 1 och 2
Länsstyrelsens beslutsdatum 2023-10-24
Länsstyrelsens diarienummer 431-4637-2023
Uppdragsnummer i Fornreg 202301384
Arkeologgruppens projektnummer P23058

Projektledare Annica Ramström
Fältpersonal Annica Ramström, Sabina Larsson, Rasmus Ohlsson

Undersökningstid 2024-05-14 till 2024-05-24
Undersökt yta 243 m²
Inmätningsteknik RTK-GPS
Koordinatsystem SWEREF 99 TM
Höjdsystem RH 2000

Arkiv

Arkivmaterial förvaras tillsvidare hos Arkeologgruppen AB.

Digitalt arkiv

Digitala data förvaras tillsvidare hos Arkeologgruppen AB.

Fynd

Inga fynd gjordes.

BILAGOR

Bilaga 1. Schakttabell

Schaktbredd för samtliga schakt var 1,6 meter.

Schaktnr	Längd/m	Djup/m	Beskrivning
100	13	0,6	I schaktet framkom grässvål, 0,35 m matjord innehållandes inslag av tegelkross, 0,25 m äldre matjordslager med inblandning av upplöjd undergrund, undergrund av ljusblågrå silt.
108	13	0,6	I schaktet framkom 0,5 m matjord innehållandes inslag av tegelkross, 0,1 m äldre matjordslager, undergrund av blågrå lera.
121	13	0,4	I schaktet framkom 0,4 m matjord innehållandes enstaka inslag av tegelkross, undergrund av ljusgrå silt som i öster övergår till ljusbrun lera.
125	13	0,4	I schaktet framkom 0,4 m matjord, undergrund av brungrå melerad lera.
129	14	0,45	I schaktet framkom 0,4 m matjord innehållandes småsten, undergrund av ljusbrun silt.
133	14	0,45	I schaktet framkom 0,4 m matjord, undergrund av ljusbrun lera.
137	8	0,4	I schaktet framkom 0,4 m matjord innehållandes rötter, undergrund av brun lera.
141	14	0,45	I schaktet framkom 0,4 m matjord, undergrund av gråbrun lera med äldre plogspår innehållandes kolstänk.
170	14	0,4	I schaktet framkom 0,4 m matjord innehållandes rötter, undergrund av ljusbrun till ljusgrå lera. I övergången från matjord till undergrund fanns fläckar av äldre markhorisont med kolstänk.
174	16	0,45	I schaktet framkom 0,4 m matjord, undergrund av ljusbrun lera.
178	17	0,35	I schaktet framkom 0,35 m matjord, tunt skikt av äldre markhorisont med kolstänk, undergrund av brungrå lera.

Arkeologgruppen AB

RAPPORT 2024:47

