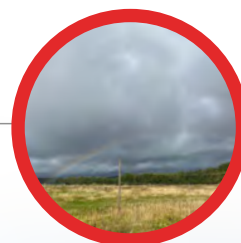


Arkeologisk utredning etapp 2 på Näslandet i Botkyrka

Fastigheten Näs 2:81 m.fl.
Grödinge socken
Botkyrka kommun
Stockholms län
Södermanland
Sabina Larsson



ARKEOLOGGRUPPEN I ÖREBRO AB
Radiatorvägen 11, 702 27 Örebro
Telefon 019-609 04 10
www.arkeologgruppen.se
arkeologgruppen@arkeologgruppen.se

*Översiktskarta över Sverige med
Stockholms län markerat i rött.*



© 2024 Arkeologgruppen AB
Arkeologgruppen rapport 2024:53
Lst dnr 431-25083-2024

| | |
|---------------------|---|
| Författare | Sabina Larsson |
| Kvalitetsgranskning | Rasmus Ohlsson |
| Grafisk form | Sabina Larsson |
| Omslagsfoto | Regnbåge över Hallsfjärden, sedd från objekt 1. Foto från sydost. |
| Foto | Arkeologgruppen AB om inte annat anges i figurtexten. |

Upphovsrätt, om inget annat anges, enligt Creative Commons licens CC BY.
Villkor finns tillgängliga på <http://creativecommons.org/licenses/by/4.0/deed.sv>

Fastighetskartan: © Lantmäteriet Dnr: R50223371_200001

Terrängkartan, samt GSD-Översiktskartan: Lantmäteriet (CC0)



ARKEOLOGGRUPPEN AB RAPPORT 2024:53

ARKEOLOGISK UTREDNING ETAPP 2

Arkeologisk utredning etapp 2 på Näslandet i Botkyrka

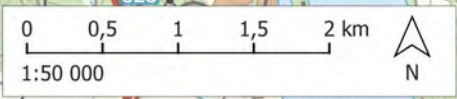
Fastigheten Näs 2:81 m.fl.
Grödinge socken
Botkyrka kommun
Stockholms län
Södermanland

Sabina Larsson

Lst dnr 431-25083-2024

INNEHÅLLSFÖRTECKNING

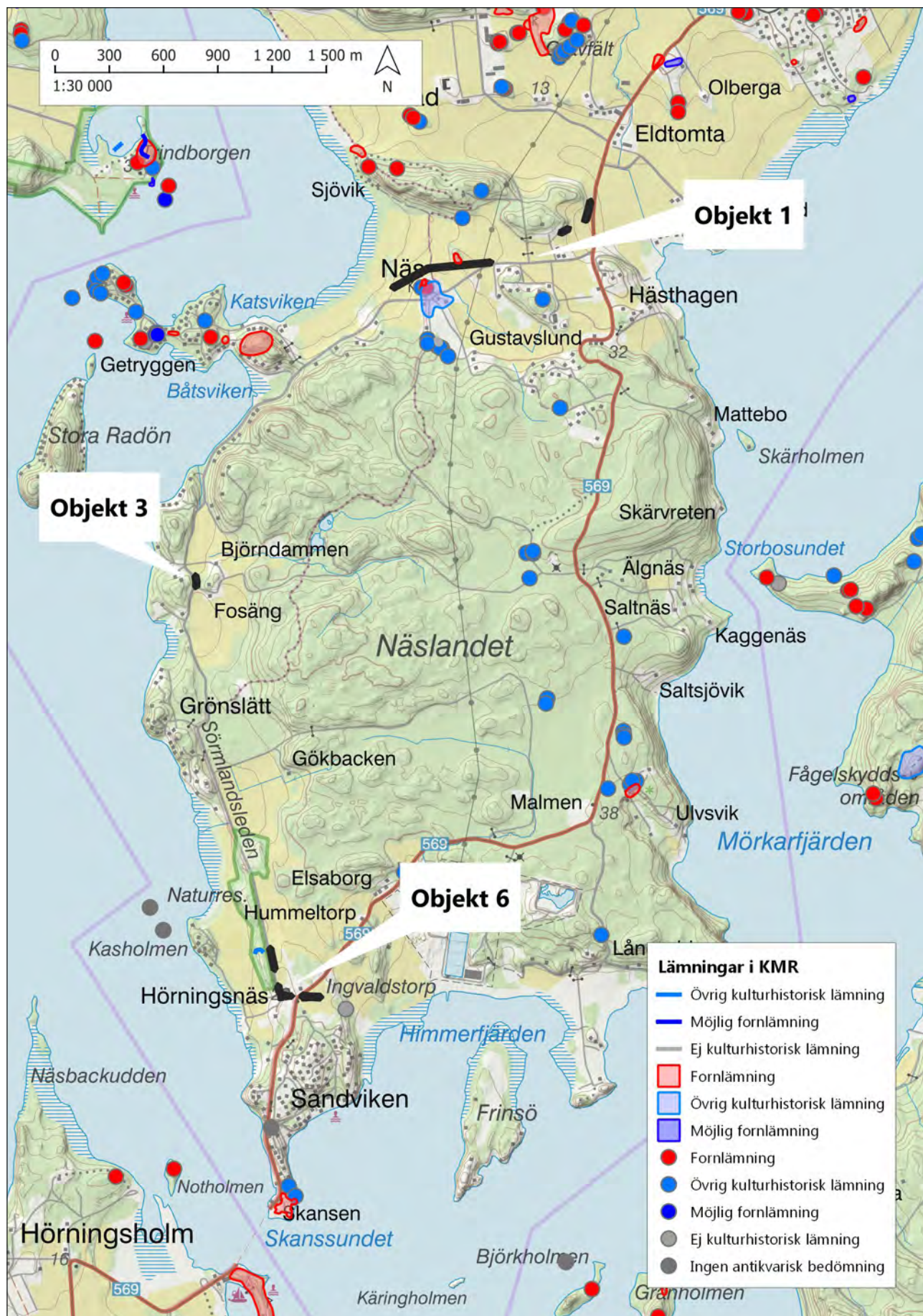
| | |
|---|----|
| Sammanfattning | 5 |
| Inledning | 7 |
| Bakgrund och kulturmiljö | 7 |
| Syfte och målgrupper | 8 |
| Metod och genomförande | 8 |
| Resultat | 10 |
| Objekt 1: ej fornlämning | 12 |
| Objekt 3: ej fornlämning | 16 |
| Objekt 6: ej fornlämning | 18 |
| Utvärdering av resultaten i förhållande till undersökningsplanen | 21 |
| Referenser | 22 |
| Tekniska och administrativa uppgifter | 23 |
| Bilagor | 24 |
| <i>Bilaga 1. Schakttabell</i> | 24 |



SAMMANFATTNING

I september 2024 genomförde Arkeologgruppen AB en arkeologisk utredning etapp 2 på Näslandet i Botkyrka kommun, Stockholms län. Utredningen innefattade tre objekt, alla boplatsslägen från förhistorisk och/eller historisk tid. Totalt grävdes 28 schakt, motsvarande 364 kvadratmeter undersökt yta. Inga fornlämningar eller fornfynd påträffades vid söschaktsgrävningen.

Figur 1, föregående sida. Översiktskarta med undersökningsområdet markerat med svart cirkel. Skala 1:50 000.



Figur 2. Översiktskarta över Näslandet med de tre objekten markerade i svart. Skala 1:30 000.

INLEDNING

Inför ett planerat infrastrukturprojekt som innefattar markningrepp har Arkeologgruppen AB genomfört en arkeologisk utredning etapp 2 på Näslandet i Botkyrka kommun, Stockholms län. Det nu aktuella uppdraget har föregåtts av en arkeologisk utredning etapp 1, där 10 objekt pekades ut (Ramström 2024), varav tre ingår i denna etapp. Fältarbetet utfördes i början av september 2024. Beslutande i ärendet var Länsstyrelsen i Stockholms län och uppdraget har bekostats av Botkyrka kommun.

BAKGRUND OCH KULTURMILJÖ

Utredningen innefattar tre av objekten som pekades ut vid den arkeologiska utredningen etapp 1 (Ramström 2024), objekt 1, 3 och 6. Samtliga objekt hade smalnats av. Objekt 1 och 6 hade också delats upp i tre delområden var. Nedan följer en kortfattad sammanfattning av varje objekt. Fullständig redogörelse för områdets kulturhistoria finns att läsa i den tidigare utredningsrapporten (Ramström 2024).

Objekt 1 utgörs av ett boplatsläge med möjlig datering från stenålder till historisk tid. Objektet gränsar till Näs by (L2017:4294), med belägg från 1400-talet och framåt. Tidigare arkeologiska insatser intill byn har påvisat boplats- och smideslämningar (L2012:289 och L2021:5477). Kol från ett stolphål daterades till 1497–1656 (Ramström 2024 och därtill hänvisad litteratur). I anslutning till utredningssträckan ligger även gravfältet L2017:4349 som utgörs av 3 högar och 9 runda stensättningar, varav några högliknande. Inom gravfältet finns också en källargrund. Tre områden inom det ursprungliga objektet ingår nu den aktuella utredningen.



Figur 3. Gravhögar inom gravfältet L2017:4294. Foto från söder.

Objekt 3 är ett boplatsläge, med möjlig datering till äldre järnålder. Området utgörs idag av hagmark men har tidigare varit brukad åkermark. Det nu aktuella utredningsområdet utgör en mindre del av det ursprungliga objektet.

Objekt 6 är även det ett boplatsläge, med möjlig datering från bronsålder och in i historisk tid. Bebyggelsen är idag placerad i ett sadelläge med vatten på båda sidorna, vilket utgör en strategisk fördel som kan ha nyttjats även under förhistorian. I det historiska kartmaterialet finns bebyggelse samt en kvarn utritade i området.

SYFTE OCH MÅLGRUPPER

Syftet med den arkeologiska utredningen är att ta reda på om idag okända fornlämningar berörs av ett planerat arbetsföretag. Utredningen ska preliminärt avgränsa nyupptäckta fornlämningar inom utredningsområdet, samt identifiera, motivera och antikvariskt bedöma både kända och nyupptäckta fornlämningar samt övriga kulturhistoriska lämningar.

Resultaten från utredningen ska kunna användas vid Länsstyrelsens fortsatta tillståndsprövning och utgöra underlag inför eventuella kommande arkeologiska åtgärder. Resultaten ska också kunna användas som underlag i företagarens planering. Målgrupper för utredningen är främst Länsstyrelsen och Botkyrka kommun.

METOD OCH GENOMFÖRANDE

Sökschaktsgrävningen inleddes vid objekt 1. Utredningsområdena utgjordes av hästhagar och ängsmark, stängslade med elstängsel. Detta innebar vissa logistiska utmaningar vid förflyttning av grävmaskinen mellan hagarna. Schakten förlades inom de ytor som var tillgängliga, medan områden bestående av exempelvis grusväg eller gödselstack undantogs. Inom objektet fanns markkablar och en luftledning, schaktningen skedde här enligt gällande regler om säkerhetsavstånd. I västra delen av objektet förlades schakten glesare, då det framkom lager som tolkades som äldre sjöbotten i två av schakten. Resterade schakt grävdes på de högst liggande partierna. Då stora delar av objektet utgjordes av hästhagar lades särskild vikt vid igenläggningen, för att inte riskera sättningar som innebär risker för djuren.

Vid objekt 3 fanns en utsatt ledning samt elstängsel, vilket inte påverkade schaktningen nämnvärt. Längst i söder, vid objekt 6, utgick en delsträcka som smalnats av från utredningens första etapp. Den kvarvarande ytan bestod av väg, gårdsplan, gödselstack och tomtmark. Inga schakt förlades därför i det

centrala området. I ett delområde fanns ledningar som hade mindre påverkan för schaktens placering. I övrigt förlades schakten jämnt över utredningsytorna som bestod av åker- och ängsmark.

Schakten grävdes skiktvis ner till steril undergrund, som varierade mellan sand och lera. Fältarbetet utfördes under en period av torka, vilket innebar att den leriga undergrunden var mycket hård. Då matjorden var väldigt lik undergrunden i färg och innehåll grävdes därför vissa schakt djupt för att säkerställa att steril nivå verkligen var nådd.

Alla schakt mättes in med RTK-GPS i koordinatsystemet SWEREF99TM, beskrevs och fotograferades innan igenläggning. Bearbetning av inmätningarna och kartframställning har gjorts i QGIS 3.28.

RESULTAT

Totalt grävdes 28 schakt som tillsammans uppgår till 364 kvadratmeter undersökt yta.



Figur 4. Schakt 112, efter igenläggning, sydost om gravfältet L2017:4294 som ligger på den skogbeväxta förhöjningen till höger i bild. Foto från öster.



Figur 5. Översiktskarta över de tre sträckorna som ingick i objekt 1. Skala 1:10 000.

Objekt 1: ej fornlämning

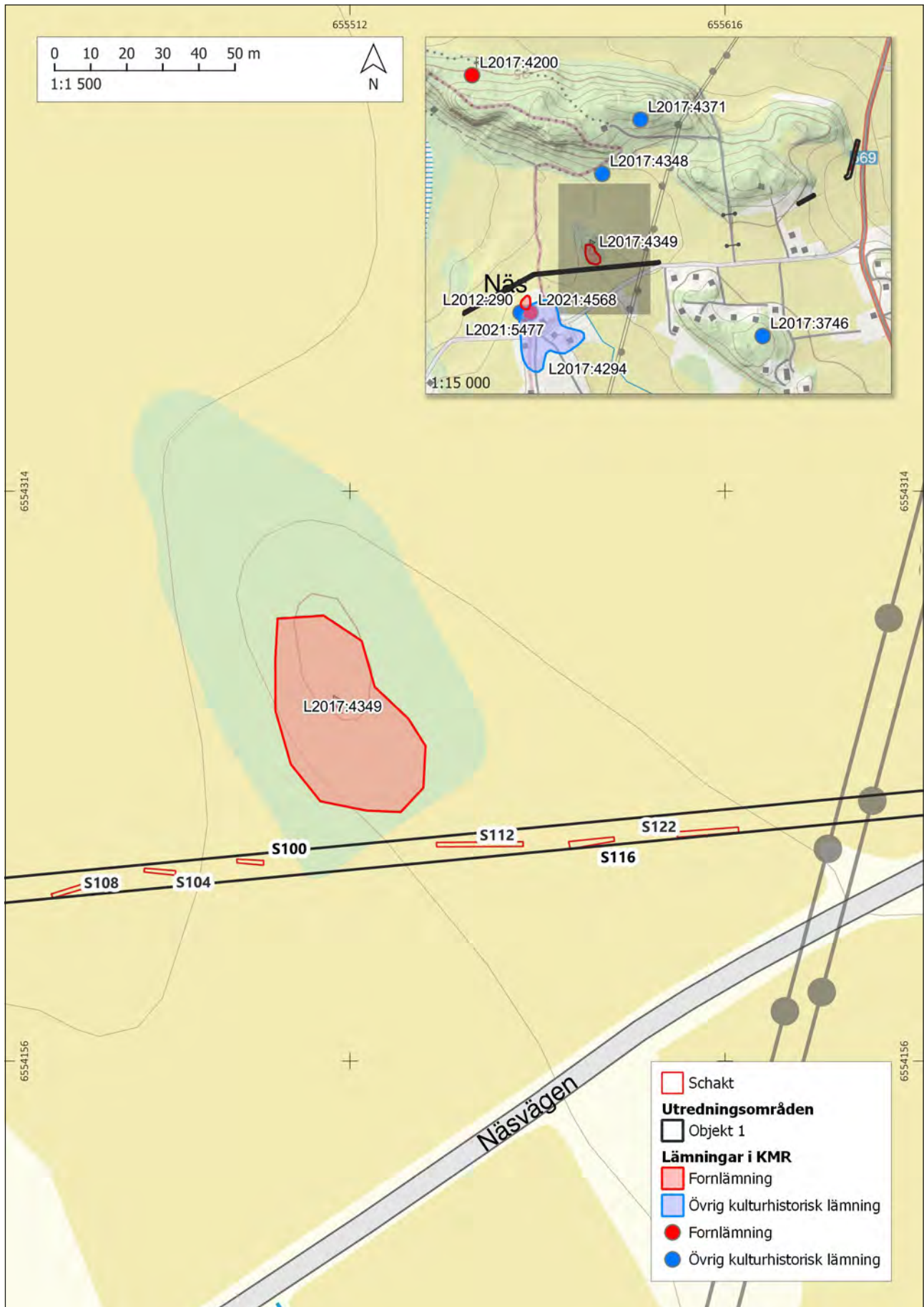
Fältarbetet inleddes vid Näs by, intill gravfältet L2017:4349. Tre schakt, S100, S104 och S108, grävdes i sluttningen sydväst om gravfältet. Som tidigare nämnt så utgjordes majoriteten av objekt 1 av hästhagar, inhägnade av elstängsel. Schaktens placering fick därmed anpassas efter detta. Mellan gravfältet och luftledningen grävdes ytterligare tre schakt, S112, S116 och S122. Här utgjorde terrängen flack ängsmark. Schakten var mycket likartade, med ett 0,25–0,4 meter tjockt matjordslager, innehållande enstaka fragment av tegelkross, och en undergrund av finsand eller lera.

I hagarna väster om byn grävdes schakten S126–142. Även här var schakten likartade i innehåll, med ren matjord över en undergrund av finsand eller lera. I schakt 130 och 142 framkom ett lager under matjorden som innehöll fuktig mörkgrå sand med förmultnade växtdelar, vilket tolkades som äldre sjöbotten. Inga schakt förlades därför mellan S130 och S142.

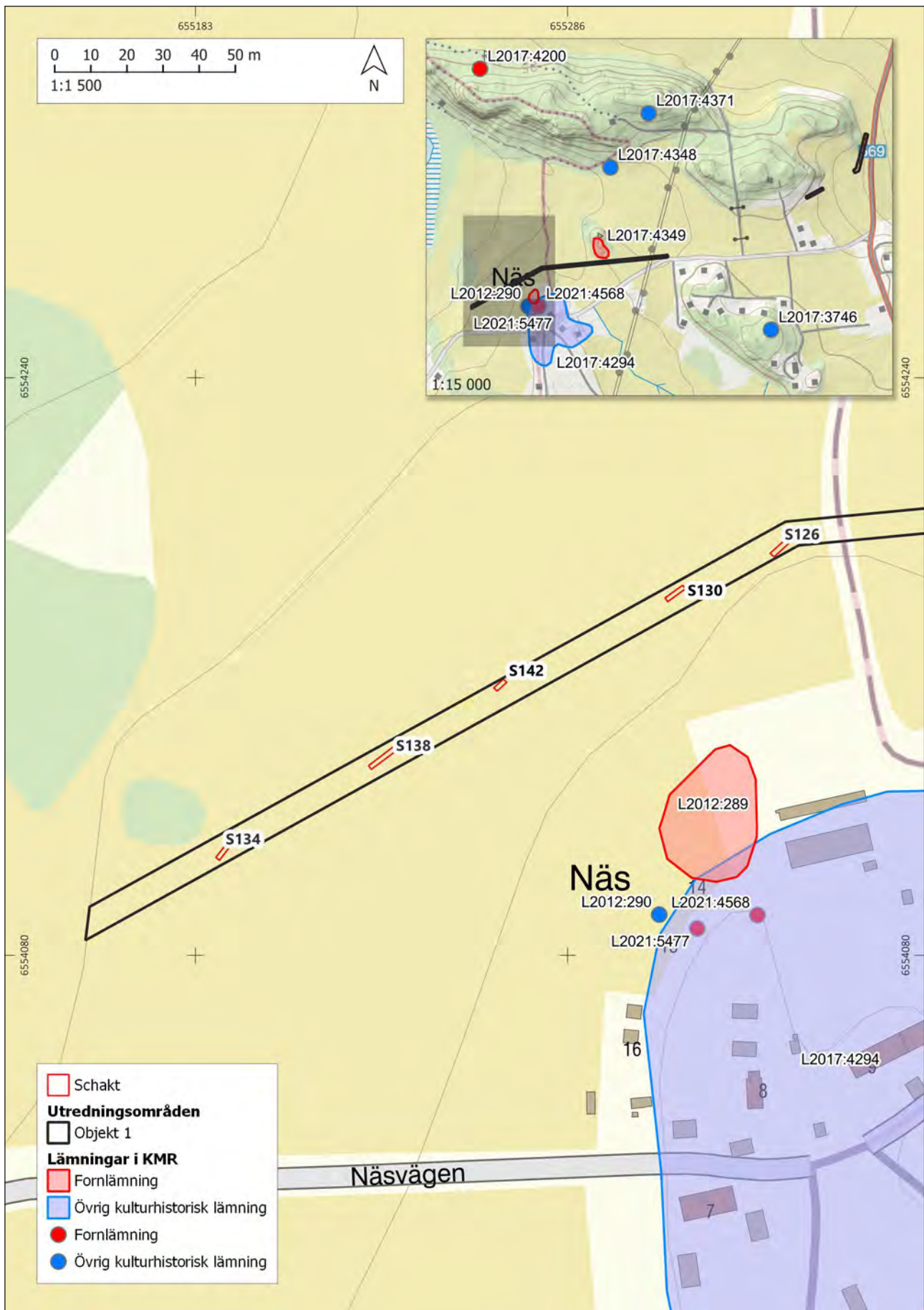
I de återstående två utredningssträckorna inom objekt 1, intill väg 569, grävdes totalt sex schakt. S146, S150, S154 och S158 grävdes i slänten närmast vägen. Här fanns ett 0,3–0,4 meter tjockt matjordslager över steril brun lera. Högre upp i terrängen grävdes S162 och S166. Här bestod undergrunden istället av silt eller siltig lera. Inga lämningar eller fynd påträffades inom objekt 1.



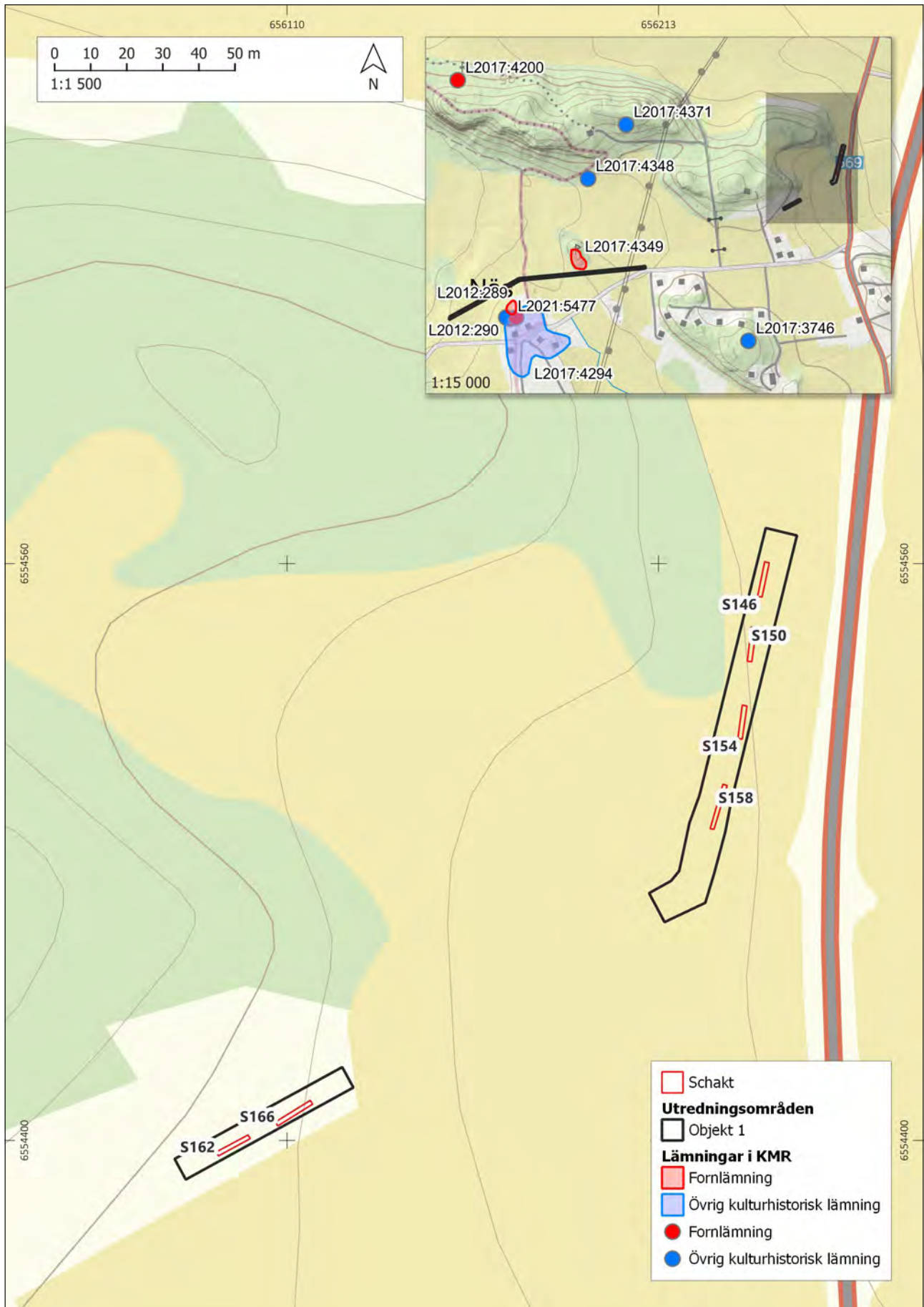
Figur 6. Utsikt från Vretabacken mot Kaggfjärden. Foto från nordväst.



Figur 7. Schaktplan, S100 till S122. Skala 1:1 500. Infällning med skala 1:15 000.



Figur 8. Schaktplan, S126 till S142. Skala 1:1 500. Infällning med skala 1:15 000.



Figur 9. Schaktplan, S146 till S166. Skala 1:1 500. Infällning med skala 1:15 000.

Objekt 3: ej fornlämning

Inom objekt 3 grävdes tre schakt, S170, S174 och S178. Under grästorven påträffades ett 0,2–0,35 meter tjockt matjordslager innehållande enstaka fragment av tegelkross. Undergrunden bestod av ljusbeige finsand i söder, som norrut övergick i en stenig morän och tillslut brun lera. Inga lämningar eller fynd påträffades.



Figur 10. Objekt 3, innan schaktning. Foto från söder.



Figur 11. Schaktplan, objekt 3. Skala 1:1 500. Infällning med skala 1:20 000.

Objekt 6: ej fornlämning

Objekt 6 bestod av tre delområden. Schaktningen inleddes i åkermarken i det nordligaste området. Här grävdes schakten S182, S186, S190 och S194. Matjordslagret var 0,2–0,3 meter tjockt och innehöll varken föremål eller kolinslag. Undergrunden utgjordes av finsand med stråk av lera.

I det centrala delområdet grävdes inga schakt då utredningsområdet smalnats av så pass att endast vägen, en gårdsplan, gödselstack och en mindre del av tomtmark återstod. Ingen av ytorna framstod som lämplig att schakta i.

Delområdet i öster utgjordes däremot av ängsmark och här grävdes schakten S206, S210, S214 och S218. Intill vägen, i västra delen, var berg i dagen. Under grästorven framkom ett 0,25–0,3 meter tjockt matjordslager, innehållande enstaka fragment av tegelkross. Undergrunden utgjordes av brun lera. Inga lämningar eller fynd påträffades inom objekt 6.



Figur 12. Igenläggning pågår i den nordligaste ytan inom objekt 6. Foto från sydväst.



Figur 13. Schaktplan, S182 till S194. Skala 1:1 500. Infällning med skala 1:20 000.



Figur 14. Schaktplan, S206 till S218. Skala 1:1 500. Infällning med skala 1:20 000.

UTVÄRDERING AV RESULTATEN I FÖRHÅLLANDE TILL UNDERSÖKNINGSPLANEN

Syftet med den arkeologiska utredningen var att ta reda på om idag okända fornlämningar berörs av ett planerat arbetsföretag. Söschaktsgrävningen visade att inga lämningar fanns inom utredningsområdena. Uppdraget har slutförts inom utsatt tidsplan och budget. Ett avsteg gjordes dock från undersökningsplanen, vilket var Länsstyrelsens bedömning av uppschaktade kvadratmeter som i förfrågningsunderlaget angavs skulle uppgå till cirka 10 000 kvadratmeter. Den verkliga undersökta ytan uppgick till lite mer än en tredjedel av detta, vilket framför allt berodde på uteslutna områden som inte lämpade sig för schaktning. Hade lämningar påträffats inom något av objekten skulle schakten både ha förtätats och breddats. Arkeologgruppens bedömning är att syftet med uppdraget har uppfyllts.

REFERENSER

Ramström, A. 2024. *Arkeologisk utredning etapp 1 på Näslandet*. Grödinge socken, Botkyrka kommun, Stockholms län, Södermanland. Arkeologisk utredning etapp 1. Arkeologgruppen AB rapport 2024:21

TEKNISKA OCH ADMINISTRATIVA UPPGIFTER

| | |
|-----------|----------------|
| Län | Stockholm |
| Kommun | Botkyrka |
| Landskap | Södermanland |
| Socken | Grödinge |
| Fastighet | Näs 2:81 m.fl. |

| | |
|--------------------------------|-------------------------------|
| Typ av undersökning | Arkeologisk utredning etapp 2 |
| Länsstyrelsens beslutsdatum | 2023-11-06 |
| Länsstyrelsens diarienummer | 431-25083-2024 |
| Uppdragsnummer i Fornreg | 202400822 |
| Arkeologgruppens projektnummer | P24045 |

| | |
|---------------|--------------------------------|
| Projektledare | Sabina Larsson |
| Fältpersonal | Sabina Larsson, Rasmus Ohlsson |

| | |
|------------------|--------------------|
| Undersökningstid | September 2024 |
| Undersökt yta | 364 m ² |
| Inmätningsteknik | RTK-GPS |
| Koordinatsystem | SWEREF 99 TM |
| Höjdsystem | RH 2000 |

Arkiv

Arkivmaterial förvaras tillsvidare hos Arkeologgruppen AB.

Digitalt arkiv

Digitala data förvaras tillsvidare hos Arkeologgruppen AB.

Fynd

Inga fynd gjordes.

BILAGOR

Bilaga 1. Schakttabell

Alla schakt var 1,2 meter breda

| S-nr | Storlek (m) | Djup (m) | Beskrivning (m) |
|------|-------------|----------|---|
| 100 | 8 | 0,4 | 0,3 matjord, innehållande tegelkross I botten ljusbrun finsand och småsten |
| 104 | 9 | 0,4 | 0,3 matjord innehållande enstaka kolfnyk och tegelkross I botten ljusbeige finsand |
| 108 | 8 | 0,35 | 0,3 matjord innehållande enstaka tegelkross. I botten finsand. En dränering korsar schaktet. |
| 112 | 23 | 0,4 | 0,25 matjord innehållande enstaka tegelkross I botten hård, ljus lera |
| 116 | 12 | 0,4–0,5 | 0,4 matjord, sandig och stenfri med enstaka tegelkross I botten ljusbeige finsand. Dränering synlig i botten. |
| 122 | 18 | 0,4 | 0,35 matjord, enstaka tegelkross I botten ljusbeige finsand med stråk av grå lera Dike synligt i botten i östra delen av schaktet |
| 126 | 9 | 0,4–0,6 | 0,4–0,6 matjord I botten ljusbeige finsand |
| 130 | 6 | 1,1 | 0,6 matjord 0,5 mörkgrå fuktig sand med kolfnyk och förmultnade växtdelar I botten ljusgrå lera |
| 134 | 6 | 0,3 | 0,3 matjord, sandig I botten ljusbeige sand |
| 138 | 8 | 0,45 | 0,4 matjord, sandig med enstaka tegelkross och kolfnyk I botten ljusgul sand. Dränering korsar schaktet |
| 142 | 3 | 0,6 | 0,6 matjord I botten samma mörkgrå fuktiga sand som i S130. Troligen gammal sjöbotten. |
| 146 | 10 | 0,4 | 0,35 matjord med enstaka tegelkross och kolfnyk I botten ljusbeige lera |
| 150 | 8 | 0,4 | 0,3 matjord med enstaka tegelkross I botten ljusbrun lera |
| 154 | 9 | 0,5 | 0,3–0,4 matjord innehållande enstaka tegelkross I botten ljusbeige till brun lera |
| 158 | 12 | 0,45 | 0,35 matjord I botten hård brun lera |
| 162 | 10 | 0,4 | 0,2–0,3 matjord innehållande enstaka tegelkross I botten steril silt |

| | | | |
|-----|----|---------|--|
| 166 | 11 | 0,3 | Schakt grävt i sluttning. 0,2 matjord I botten brun siltig lera |
| 170 | 9 | 0,4 | 0,3 matjord innehållande enstaka tegelkross och kolfnyk I botten ljusbeige finsand |
| 174 | 9 | 0,3 | 0,2–0,3 matjord I botten stenig morän i S, övergår i N till brun lera |
| 178 | 8 | 0,4–0,5 | 0,35 matjord innehållande enstaka tegelkross I botten hård brun lera |
| 182 | 12 | 0,4 | 0,2–0,3 matjord I botten ljusbeige finsand i N och gråbeige lera i S |
| 186 | 11 | 0,3 | 0,25 matjord I botten finsand med stråk av lera i S |
| 190 | 7 | 0,4 | 0,2–0,3 matjord I botten ljusbeige finsand |
| 194 | 7 | 0,5 | 0,3–0,4 matjord I botten brun lera med stråk av beige finsand |
| 206 | 11 | 0,3–0,5 | 0,25 matjord av siltig lera I botten brun lera |
| 210 | 10 | 0,35 | 0,3 matjord innehållande enstaka tegelkross I botten brun lera |
| 214 | 11 | 0,4 | 0,3 matjord innehållande enstaka tegelkross I botten brun lera med stråk av grusig sand |
| 218 | 8 | 0,4 | 0,3 matjord innehållande enstaka tegelkross I botten brun lera |

Arkeologgruppen AB

RAPPORT 2024:53

