

Utredning i Bjällersta

L2024:7515
Bjällersta 1:1
Torshälla socken
Eskilstuna kommun
Södermanlands län och landskap
Nina Balknäs



ARKEOLOGGRUPPEN I ÖREBRO AB
Radiatorvägen 11, 702 27 Örebro
Telefon 019-609 04 10
www.arkeologgruppen.se
arkeologgruppen@arkeologgruppen.se

*Översiktskarta över Sverige med
Södermanlands län markerat i rött.*



© 2024 Arkeologgruppen AB
Arkeologgruppen rapport 2024:56
Lst dnr 431-6062-2023

Författare	Nina Balknäs
Kvalitetsgranskning	Erica Strengbom
Grafisk form	Nina Balknäs
Omslagsfoto	Objekt 3 sett från nordväst.
Foto	Arkeologgruppen AB om inte annat anges i figurtexten.

Upphovsrätt, om inget annat anges, enligt Creative Commons licens CC BY.
Villkor finns tillgängliga på <http://creativecommons.org/licenses/by/4.0/deed.sv>

Fastighetskartan: © Lantmäteriet Dnr: R50223371_200001

Terrängkartan, samt GSD-Översiktskartan: Lantmäteriet (CC0)



ARKEOLOGGRUPPEN AB RAPPORT 2024:56

ARKEOLOGISK UTREDNING ETAPP 1 & 2

Utredning i Bjällersta

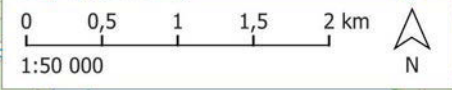
L2024:7515
Bjällersta 1:1
Torshälla socken
Eskilstuna kommun
Södermanlands län och landskap

Nina Balknäs

Lst dnr 431-6062-2023

INNEHÅLLSFÖRTECKNING

Sammanfattning	5
Inledning	5
Syfte, ambitionsnivå och målgrupper	5
Metod och genomförande	6
Etapp 1	6
Kart- och arkivstudier	6
Fältinventering	6
Etapp 2	6
Resultat	8
Etapp 1	8
Kart- och arkivstudier	8
Fältinventering	13
Etapp 2	13
Objekt 1 – boplatsläge	13
Objekt 2 – boplatsläge	14
Objekt 3 – boplatsläge	14
Objekt 4 – röjningsröse	15
Utvärdering av resultaten i förhållande till undersökningsplanen	16
Tekniska och administrativa uppgifter	17
Referenser	18
Förteckning över figurer	19
Förteckning över tabeller	19
Förteckning över bilagor	19
Bilagor	20
<i>Bilaga 1. Objekttabell</i>	20
<i>Bilaga 2. Schakttabell</i>	21
<i>Bilaga 3. Jordartskarta</i>	22
<i>Bilaga 4. Strandlinjekartor</i>	23
<i>Bilaga 5. Markfuktskarta</i>	28



SAMMANFATTNING

Arkeologgruppen har under 2024 genomfört en arkeologisk utredning, etapp 1 och 2 i Bjällersta, Eskilstuna kommun. Det berörda området består av en långsmal sträcka utmed Bjällerstavägen, väster om Torshälla samhälle. I söder ligger Torshälla golfklubb, i norr sommarstugebostadsområdena Udden och Solvik. Den södra delen av sträckan löper genom ett kuperat odlingslandskap med uppstickande bergväggar. Där finns, öster om vägen, gården Bjällersta, där prästen i Torshälla bott sedan medeltiden och fortsatt ända fram i 1900-tal. Den norra delen av utredningsområdet går genom skogsmark som längst i norr till stor del består av berg. I närområdet finns flera, tidigare kända lämningar, bland annat gravfält och fornborgar.

Vid fältinventeringen identifierades tre boplatslägen och ett röjningsröse. Inget av antikvariskt intressen påträffades vid schaktning. De tre boplatslägena är därmed avskrivna. Röjningsröset har registrerats i Kulturmiljöregistret som L2024:7515, övrig kulturhistorisk lämning.

INLEDNING

På uppdrag av Länsstyrelsen i Södermanland (dnr 431-6062-2023) har Arkeologgruppen genomfört en arkeologisk utredning, etapp 1 och 2 i Bjällersta, Eskilstuna kommun. Fältinventeringen i etapp 1 genomfördes den 30 maj 2024. Då boplatslägen påträffades och kommunen önskade gå vidare i processen skrev Länsstyrelsen ett tilläggsbeslut för etapp 2. Sökschaktningen inom påträffade objekt genomfördes den 31 juli 2024. Kostnadsansvar bars av Eskilstuna kommun.

SYFTE, AMBITIONSIVÅ OCH MÅLGRUPPER

Syftet var att ta reda på om idag okända fornlämningar berörs av ett planerat arbetsföretag. Nyupptäckta fornlämningar skulle preliminärt avgränsas inom utredningsområdet. Alla lämningar, både nyupptäckta och tidigare kända, skulle identifieras för att därefter motiveras och bedömas antikvariskt.

Ambitionsnivån skulle anpassas så att ett fullgott underlag finns inför länsstyrelsens tillståndsprövning, företagarens vidare planering av arbetsföretaget och eventuella, kommande arkeologiska åtgärder.

Målgrupper för utredningen är främst Länsstyrelsen och Eskilstuna kommun. Resultaten kan även komma att användas av undersökare när en undersökningsplan för en arkeologisk förundersökning eller undersökning ska upprättas.

Figur 1 (föregående sida). Översiktsplan med undersökningsområdet markerat med svart oval. Skala 1:50 000. Instick i skala 1:1 000 000.

METOD OCH GENOMFÖRANDE

Etapp 1

KART- OCH ARKIVSTUDIER

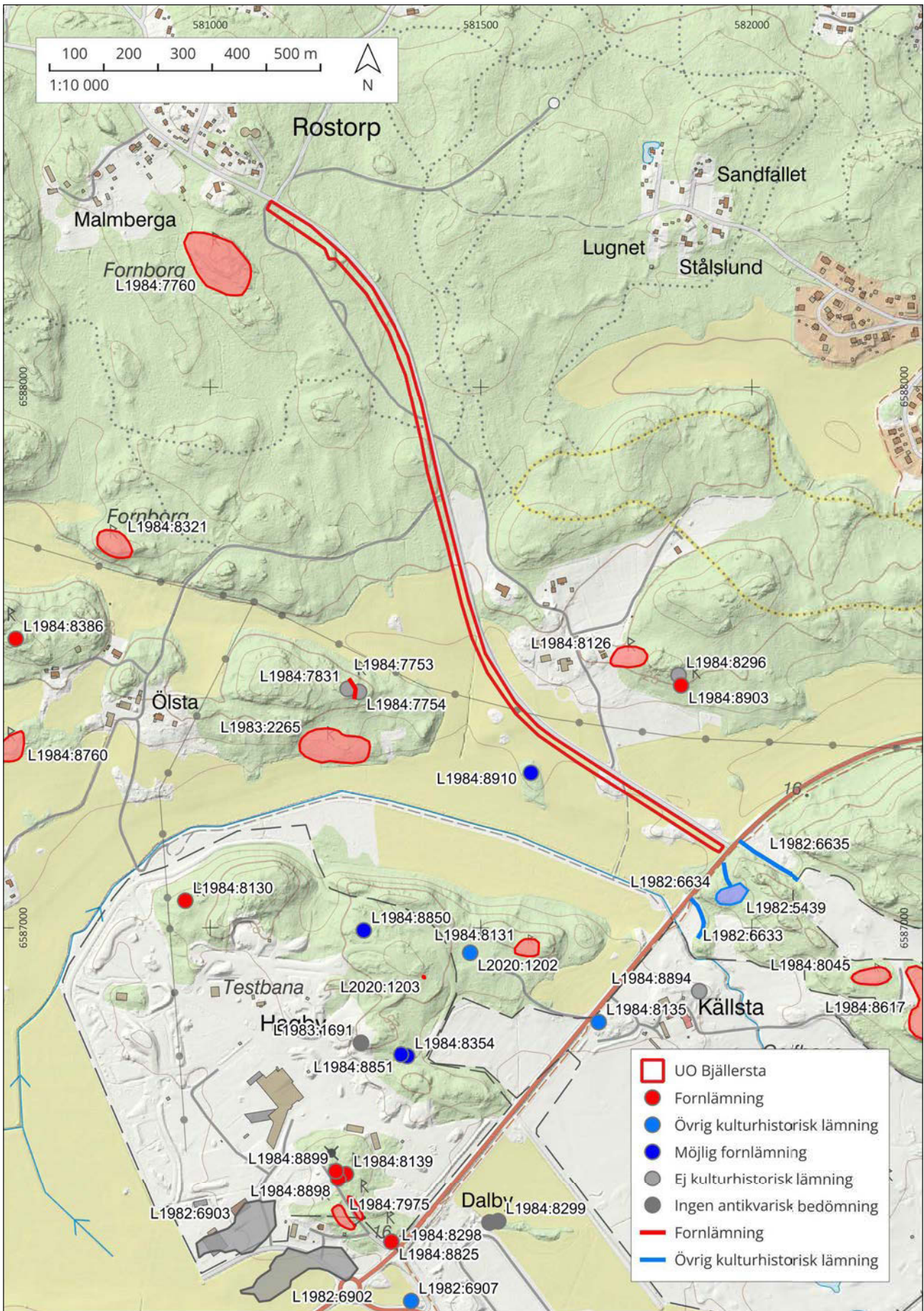
En genomgång har gjorts av Kulturmiljöregistret (Fornreg), Ortnamnsregistret, Statens Historiska Museums arkiv, Sörmlands museums arkiv och digitalt tillgängliga kartor vid Lantmäteriet (historiska kartor). Genomgången av de historiska kartorna gjordes i ett senare skede eftersom dessa kartor vid tiden före fältinventeringen var nedstängda online eftersom de ansågs kunna utgöra en säkerhetsrisk. WMS-tjänster från SGU har använts för forna strandlinjer, markfukt och jordartskartor.

FÄLTINVENTERING

Den berörda sträckan inventerades till fots i båda riktningar för att identifiera forn- och kulturhistoriska lämningar ovan mark samt terränglägen där forn lämning dold under mark kan förekomma, exempelvis förhistoriska boplatser. Påträffade objekt mättes in med RTK-GPS samt dokumenterades skriftligt och med fotografier. Som underlag i GPS-kartan fanns strandlinjer, markfukt-förhållanden och jordartskartan.

Etapp 2

Utredningsgrävning skedde inom de yttäckande objekt som tidigare dokumenterats och mätts in vid fältinventeringen. Grävning gjordes med en mindre, larvburen grävmaskin. Schaktning skedde skiktvis ned till alv. Schakten förlades jämnt spridda över objektens ytor för att ha störst chans att fånga upp eventuella kulturlämningar. Igenläggning gjordes direkt efter dokumentation. Dokumentationen gjordes dels genom inmätning med RTK-GPS, dels genom skrift och foto i det digitala verktyget Arkeo. I rapportstadiet har inmätningar och dokumentation sammanställts i QGIS.



Figur 2. Undersökningsområdet med närliggande lämningar registrerade i Kulturmiljöregistret. Skala 1:10 000.

RESULTAT

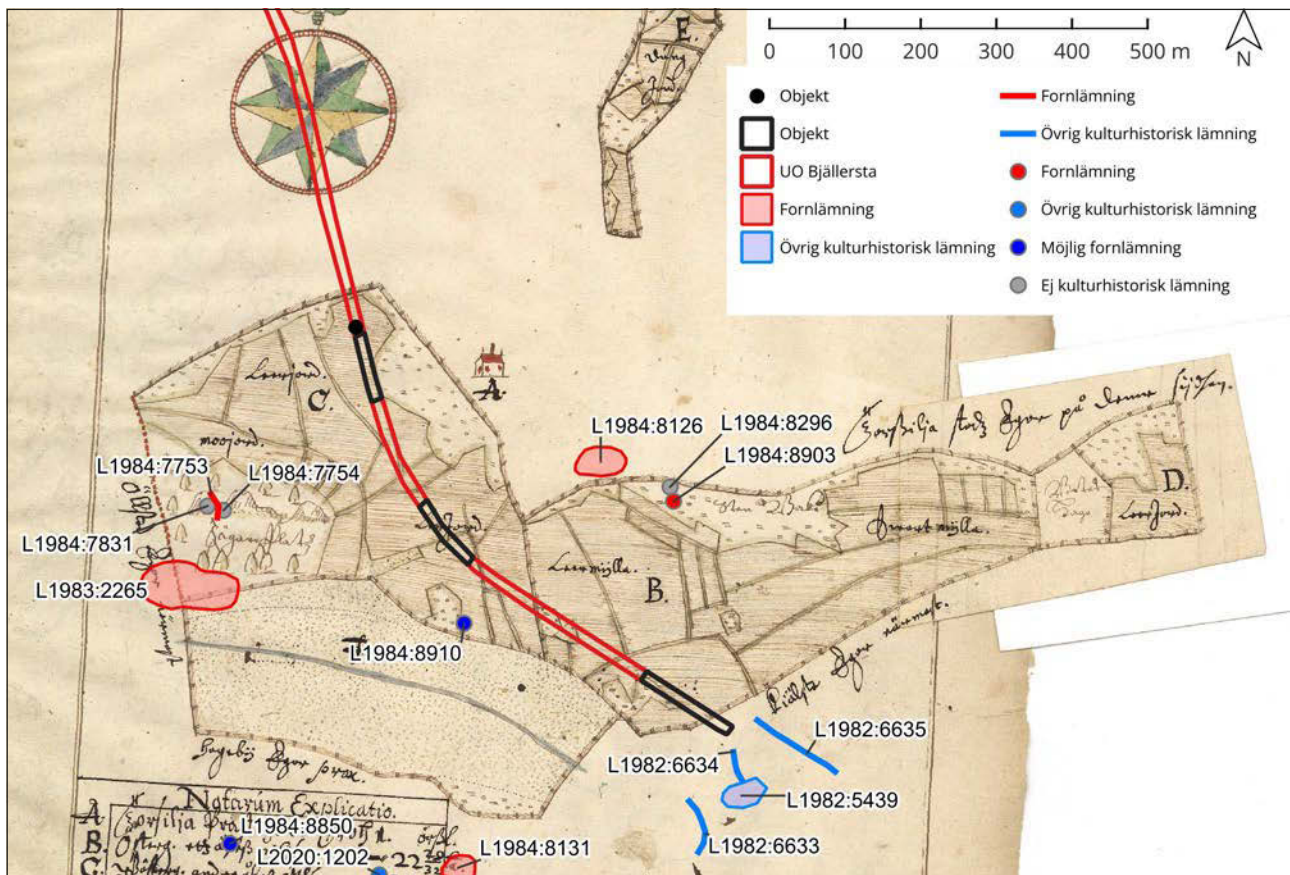
Etapp 1

KART- OCH ARKIVSTUDIER

Det berörda området är beläget väster om Torshälla samhälle. I söder ligger Torshälla golfklubb, i norr bostadsområdena Udden och Solvik. Den södra delen av sträckan löper genom ett kuperat odlingslandskap med glacial lerjord och uppstickande berghällar. Där finns, öster om vägen, gården Bjällersta. Den norra delen går genom skogsmark som längst i norr till stor del består av berg. I övrigt finns där glacial lera och ett stråk sandig morän (se bilaga 3). Höjden över havet varierar inom odlingsmarken från 14 meter i söder till 24 meter över havet i norr. Därifrån stiger marken sedan till 40 meter över havet i längst i norr. SGU:s strandlinjeförskjutningskurvor visar att den bergiga delen längst i norr framträder som en ö med start runt 4000 f. Kr. Under senneolitikum har den vuxit till att omfatta ca 3×2 kilometer. Fortsatt ligger den södra delen av utredningsområdet under vatten. Denna del träder fram under yngre bronsålder och förromersk järnålder (se bilaga 4).

Lämningarna i området, tillsammans med ortnamnen visar att utredningen går genom järnåldersbygd. De närmsta fornlämningarna består av ett gravfält (L1984:8126) och en stensättning (L1984:8903) som ligger i anslutning till Bjällersta gård. Ytterligare ett gravfält (L1983:2265) finns väster om vägen. Norr därom finns en hägnad (L1984:7753) med två intilliggande, möjliga stensättningar (L1984:8910, L1984:7831). Även söder om utredningssträckan finns flera gravfält (L1984:8045, L1984:8617, L1984:8003) belägna i anslutning till Åby gårdstomt (L1984:8319). Sammantaget finns en stor mängd gravfält och möjliga stensättningar i området, varav vissa har närliggande bebyggelse, medan andra saknar tydlig koppling till bebyggelse. Järnålderns bebyggelse förefaller därmed i de flesta fall ha överlevt in i modern tid eller åtminstone, som i Åbys fall (L1984:8319), in i historisk tid. Nutida bebyggelser så som Bjällersta, Ölsta, Källsta, Folkesta och Dalby är exempel på gårdar med ortnamn från järnåldern. De gravfält som inte kan kopplas till bebyggelse, exempelvis L1983:2265, skvallrar om att fler gårdslägen finns i området, men endast ett fåtal boplatzlämningar finns registrerade. Den närmsta boplatzen (L2020:1202) består av ett skärvstenlager som har daterats till medeltid (KMR). Cirka en kilometer sydväst om utredningsområdet, i Källstalöt, har två järnåldersboplatser undersökts (1982:6902 och 1982:6903) (Andersson et al., 2015) (se figur 2).

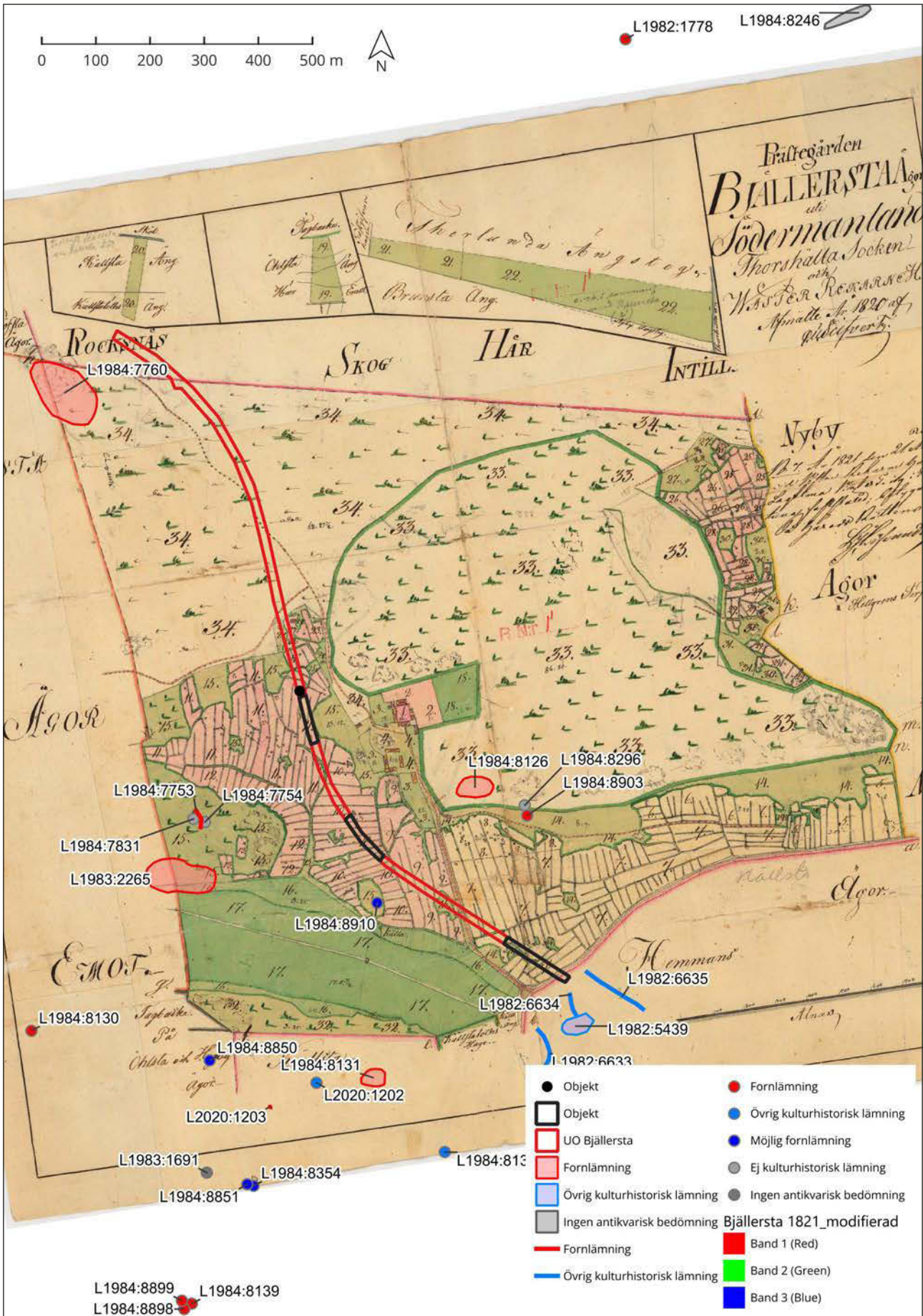
Förutom gravfält finns också två fornborgar (L1984:8321–Ölsta fornborg och L1984:7760). Båda fornborgar ligger väster om utredningsområdet. Intressant i sammanhanget är att fornborgen L1984:7760 ligger precis i det nordvästra hörnet av Bjällerstas ägor (se figur 4, 5). Från historisk tid finns enstaka röjningsrösen (L2020:1202, L1984:8135), en lägenhetsbebyggelse (L1982:5439) och färdvägar (L1982:6633, L1982:6634 och L1982:6635). Inga lösfynd finns från närområdet (shm.se; sormlandsmuseum.se).



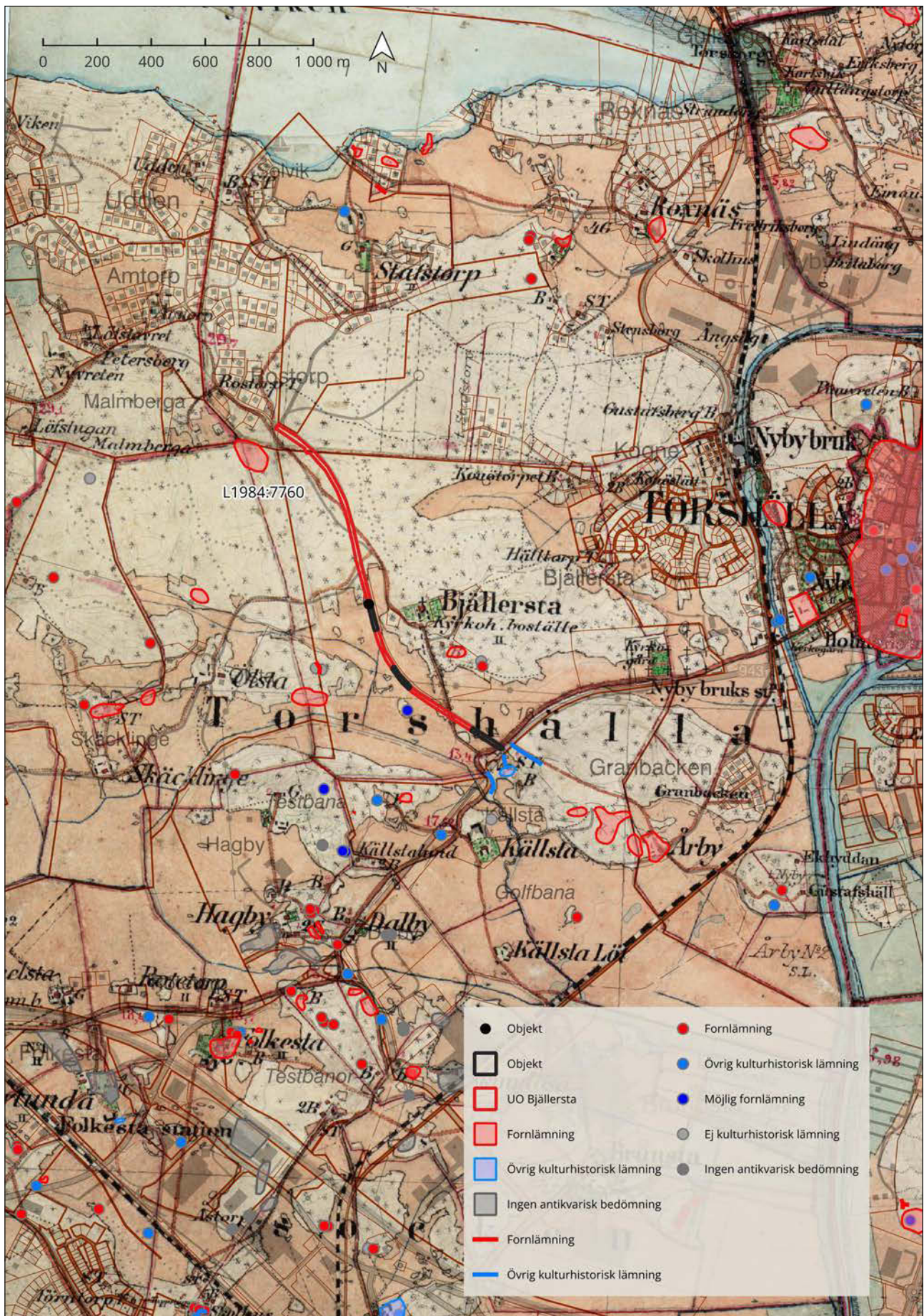
Figur 3. Geometrisk avfattning, Bjällersta nr 1, från år 1648 (LMS C79-4:C3:47).
Rektifierad karta med lämningar i Kulturmiljöregistret. Skala 1:10 000.

Bjällersta gård omnämns första gången i skriftliga källor år 1357, då stavat "Baellesta" (Ortnamnsregistret: 2248457). Gården har varit kyrkoherdeboställe från första skriftliga omnämnande fram till år 1924 (www.hembygd.se). Idag drivs gården som hästgård.

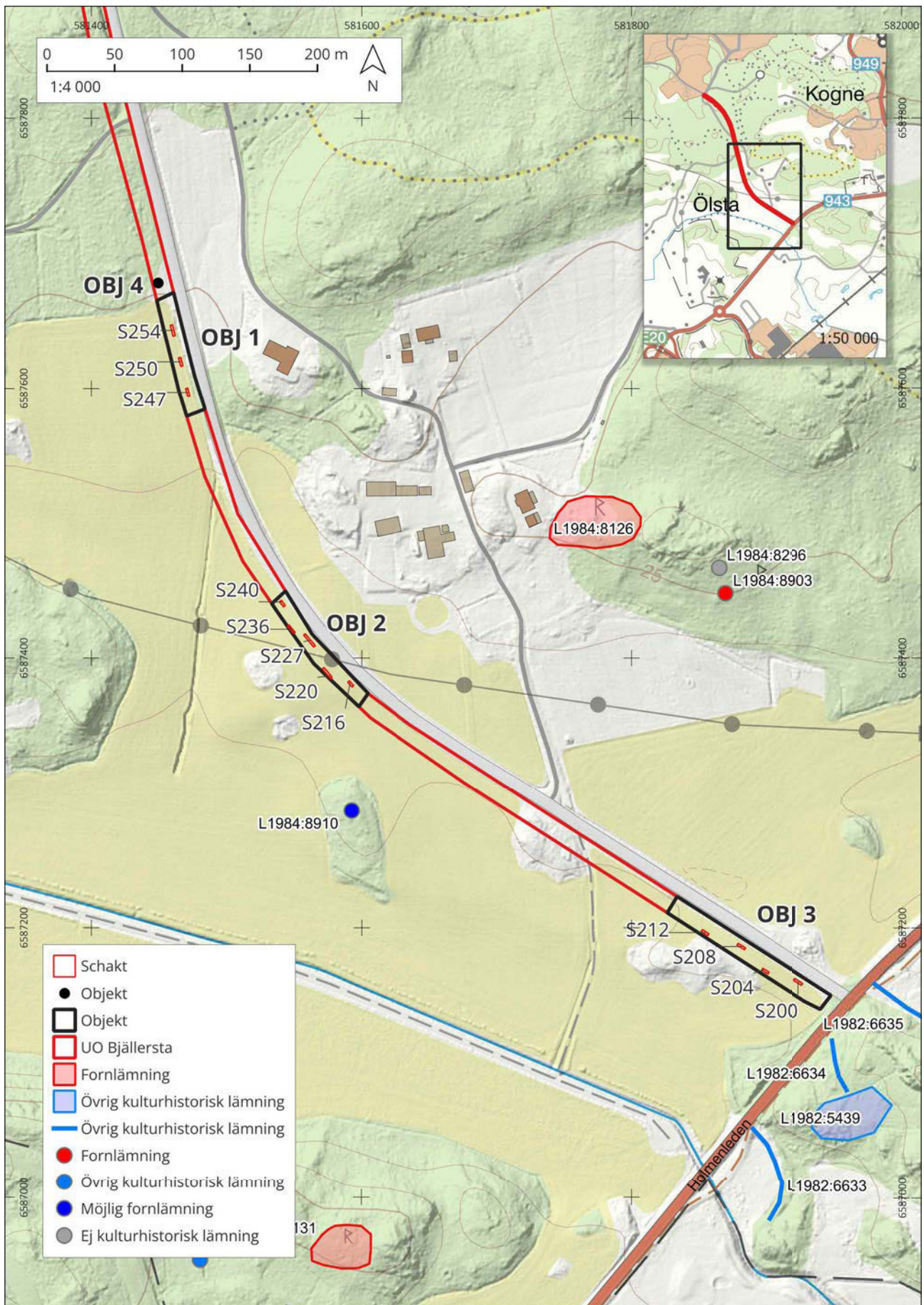
De historiska kartorna visar att utredningsområdet löper genom odlad mark i söder och utmark i norr. Den äldsta kartan, från år 1648 (LMS C79-4:C3:47), visar Bjällersta gårds inägor med åkrar och hagar. Väster om utredningsområdet syns tre högar på samma plats som de möjliga stensättningarna L1984:8910 och L1984:7831. Gravfältet L1983:2265 ligger på gränsen till Ölsta. Kartan från år 1821 (LMA 04-toj-47) visar fortsatt åkerbruk i den södra delen av utredningsområdet. Den norra delen löper genom nr 34: "till det mästa uthuggen skog" (ibid.). Även häradsekonomen ger en liknande bild (RAK J112-74-12).



Figur 4. Karta från år 1821 över Bjällersta (LMA 04-toj-47). Rektifierad karta med lämningar i Kulturmiljöregistret. Skala 1:10 000.



Figur 5. Häradsekonomen (RAK J112-74-12). Rektifierad karta med lämningar i Kulturmiljöregistret. Skala 1:20 000.



Figur 6. Objekt- och schaktplan. Skala 1:5 000.

FÄLTINVENTERING

I den södra delen av utredningsområdet, i åker och ängsmark, finns tre ytor som vi anser vara lämpliga boplatslägen (obj 1-3). Objekten ligger på förhöjningar i landskapet i sluttande syd- och västsluttningar. Närheten till Bjällersta gårdstomt/ kyrkoherdeboställe med äldsta belägg från år 1357 (Ortnamnsregistret) och gravfälten L1984:8126 och L1983:2265 är också intressant. Ytterligare ett objekt (obj 4) påträffades i skogsmark, i anslutning till åker i söder. Det rör sig om ett röjningsröse i vars anslutning det finns röjda ytor och åkerdiken.

Etapp 2

OBJEKT 1 – BOPLATSLÄGE

Objekt 1 var 1238 kvadratmeter stort. De sträckte sig 90 meter i nord-sydlig riktning och var 15 meter brett. Marken bestod av åkermark som sluttade mot söder. Inom ytan grävdes tre schakt med en sammanlagd yta på 35 kvadratmeter. Inget av arkeologiskt intresse påträffades vid schaktningen.

- *Antikvarisk bedömning: ej fornlämning*

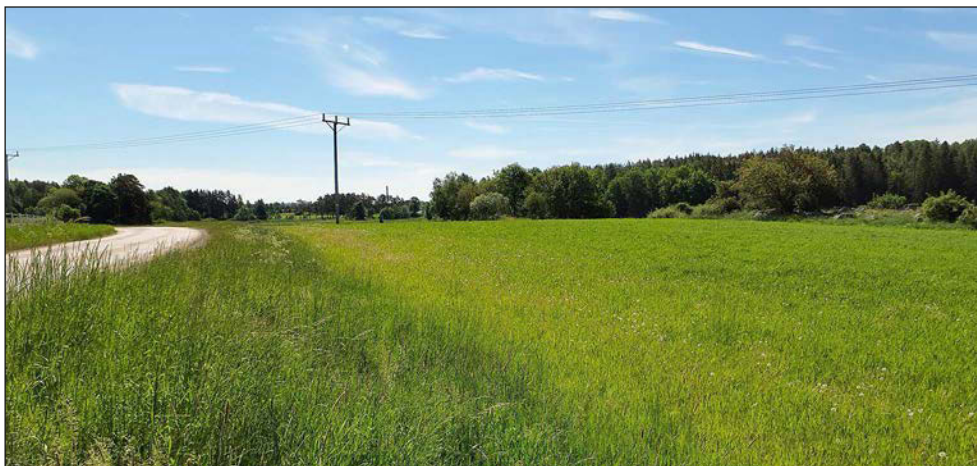


Figur 7. Objekt 1 sett från norr.

OBJEKT 2 – BOPLATSLÄGE

Objekt 2 bestod av en 100 meter lång och 15 meter bred sträcka i nordväst-sydöstlig riktning. Totalt var ytan 1291 kvadratmeter stor. Marken brukades vid utredningen som vall. Objekt 2 ligger väster om Bjällersta gård och är förbundet med densamma genom en höjdsträckning som sträcker en tunga ut mot sydväst från gården. Inom ytan grävdes fem schakt med en sammanlagd yta på 61 kvadratmeter. Schaktlängden varierade från 8–18 löpmeter. Genom området löper en luftburen ledning som i viss mån påverkade var schakten kunde läggas. Inget av arkeologiskt intresse påträffades vid schaktningen.

- *Antikvarisk bedömning: ej fornlämning*



Figur 8. Objekt 2 sett från norr.

OBJEKT 3 – BOPLATSLÄGE

Objekt 3 var 1238 kvadratmeter stort. Det var 15 meter brett och sträckte sig 136 meter i nordväst-sydöstlig riktning. Marken var förhållandevis plan och brukades som vall vid utredningen. Objektet var beläget överst i en svag västslänt, bruten av uppstickande bergsknallar. Inom ytan grävdes fyra schakt med en sammanlagd yta på 40 kvadratmeter. Inget av arkeologiskt intresse påträffades vid schaktningen.

- *Antikvarisk bedömning: ej fornlämning*



Figur 9. Objekt 3 sett från sydöst.

OBJEKT 4 – RÖJNINGSRÖSE

I samband med schaktningen gjordes ett återbesök vid objekt 4. Röset är 2,5 meter stort. Det är flackt med 0,2-0,4 meter stora, övertorvade stenar. Utifrån kartstudier syns röset på sentida kartmaterial (häradsekonomen och den ekonomiska kartan). Dessutom finns röjda ytor och åkerdiken intill röset. Vi bedömer därför att röset är tillkommet efter år 1850. Röset har registrerats som L2024:7515.

- *Antikvarisk bedömning: övrig kulturhistorisk lämning*



Figur 10. Objekt 4 sett från norr. Erica Strengbom dokumenterar i samband med fältinventering.

UTVÄRDERING AV RESULTATEN i förhållande till undersökningsplanen

Utredningen har genomförts i enlighet med förfrågningsunderlag och undersökningsplan. Ett undantag gjordes i det att den digitala tjänsten för historiska kartor var stängd på grund av säkerhetsrisk då fältinventeringen skulle göras. Det innebär att granskningen av kartorna fick göras i ett senare skede, när tjänsten hade öppnats igen.

Trots att området som utredningen löper genom är rikt på fornlämningar påträffades endast ett sent tillkommet röjningsröse. En anledning kan vara att marken i söder legat under plogen i flera hundra år, dock fanns inga kulturindikationer i matjorden heller. Den norra delen är av mer ogästvänlig karaktär och har troligen utgjort utmark i långa tider.

Tabell 1. Objekttabell.

Obj nr	Typ	Antikvarisk bedömning	L-nr
1	Boplatsläge	Ej fornlämning	–
2	Boplatsläge	Ej fornlämning	–
3	Boplatsläge	Ej fornlämning	–
4	Röjningsröse	Övrig kulturhistorisk lämning	L2024:7515

TEKNISKA OCH ADMINISTRATIVA UPPGIFTER

Län	Södermanland
Kommun	Eskilstuna
Landskap	Södermanland
Socken	Torshälla
Fastighet	Bjällersta 1:1
Lämningsnummer	L2024:7515
Lämnings typ	Röjningsröse
Datering	Nyare tid
Typ av undersökning	Arkeologisk utredning etapp 1 och 2
Länsstyrelsens beslutsdatum	2024-05-21, tilläggsbeslut 2024-06-11
Länsstyrelsens diarienummer	431-6062-2023
Ärendenummer i Fornreg	202400681
Arkeologgruppens projektnummer	P24019
Projektleddning	Erica Strengbom
Personal	Erica Strengbom, Nina Balknäs
Undersökningstid	2024-05-30 och 2024-07-31
Undersökt yta	136 m ²
Inmätningsteknik	RTK-GPS
Koordinatsystem	SWEREF 99TM
Läge och koordinater	Ekonomiska kartan Torshälla, 10G7h58 6587140 58194
Höjdsystem	RH 2000
Arkiv	All dokumentation är digital.
Digitalt arkiv	Fornreg/Arkivsök
Fynd	Inga fynd gjordes.

REFERENSER

Andersson, F., Celin, U. & Sjöling, E., 2015. *Källstalöt - Aspekter på ett sörmländskt kulturlandskap i början och slutet av järnåldern. Förundersökning och särskild arkeologisk undersökning, Fornlämningarna Torshälla 172, 173 & 174, Källstalöt 1:3 och Brunnsta 3:7, Torshälla sn, Södermanland.*, Uppsala. SAU Rapport 2015:17.

Web

Hembygd.se, besökt 2024-11-07

<https://www.hembygd.se/torshälla/plats/19335/text/1251>

Ortnamnsregistret, besökt 2024-11-07

<https://ortnamnsregistret.isof.se/place-names?page-number=1&page-number-basis=1&page-size=20&page-size-basis=20&parish-id=1719&place-name=Bj%C3%A4llersta&place-name-id=2290345&place-name-search-type=Contains&place-name-sort-order=ascending&show-extended-place-name-filter=true>

Sök i samlingarna - Statens Historiska Museer, besökt 2024-11-09

<https://samlingar.shm.se/sok?type=site>

Sök i samlingar - Sörmlands museum, besök 2024-11-12

<https://sokisamlingar.sormlandsmuseum.se>

Kartor

RIKETS ALLMÄNNA KARTVERKS ARKIV (RAK)

Årtal ej angivet, Häradsekonomen, Torshälla, 74-12, J112-74-12

LANTMÄTERIMYNDIGHETERNAS ARKIV (LMA)

1821, Övrigt, 04-toj-47

LANTMÄTERISTYRELSENS ARKIV (LMS)

1648, Geometrisk avfattning, Bällersta nr 1, C79-4:C3:47

1820, Ägomätning, Bällersta nr 1, C79-4:2

FÖRTECKNING ÖVER FIGURER

- Figur 1. Översiktsplan med undersökningsområdet markerat med svart oval. Skala 1:50 000. Instick i skala 1:1 000 000.
- Figur 2. Undersökningsområdet med närliggande lämningar registrerade i Kulturmiljöregistret. Skala 1:10 000.
- Figur 3. Geometrisk avfattning, Bällerstas nr 1, från år 1648 (LMS C79-4:C3:47). Rektifierad karta med lämningar i Kulturmiljöregistret. Skala 1:10 000.
- Figur 4. Karta från år 1821 över Bjällersta (LMA 04-toj-47). Rektifierad karta med lämningar i Kulturmiljöregistret. Skala 1:10 000.
- Figur 5. Häradssekonomen (RAK J112-74-12). Rektifierad karta med lämningar i Kulturmiljöregistret. Skala 1:20 000.
- Figur 6. Objekt- och schaktplan. Skala 1:5 000.
- Figur 7. Objekt 1 sett från norr.
- Figur 8. Objekt 2 sett från norr.
- Figur 9. Objekt 3 sett från sydöst.
- Figur 10. Objekt 4 sett från norr. Erica Strengbom dokumenterar i samband med fältinventering.

FÖRTECKNING ÖVER TABELLER

Tabell 1. Objekttabell

FÖRTECKNING ÖVER BILAGOR

- Bilaga 1. Objekttabell
- Bilaga 2. Schakttabell
- Bilaga 3. Jordartskarta
- Bilaga 4. Strandlinjekartor
- Bilaga 5. Markfuktskarta

BILAGOR

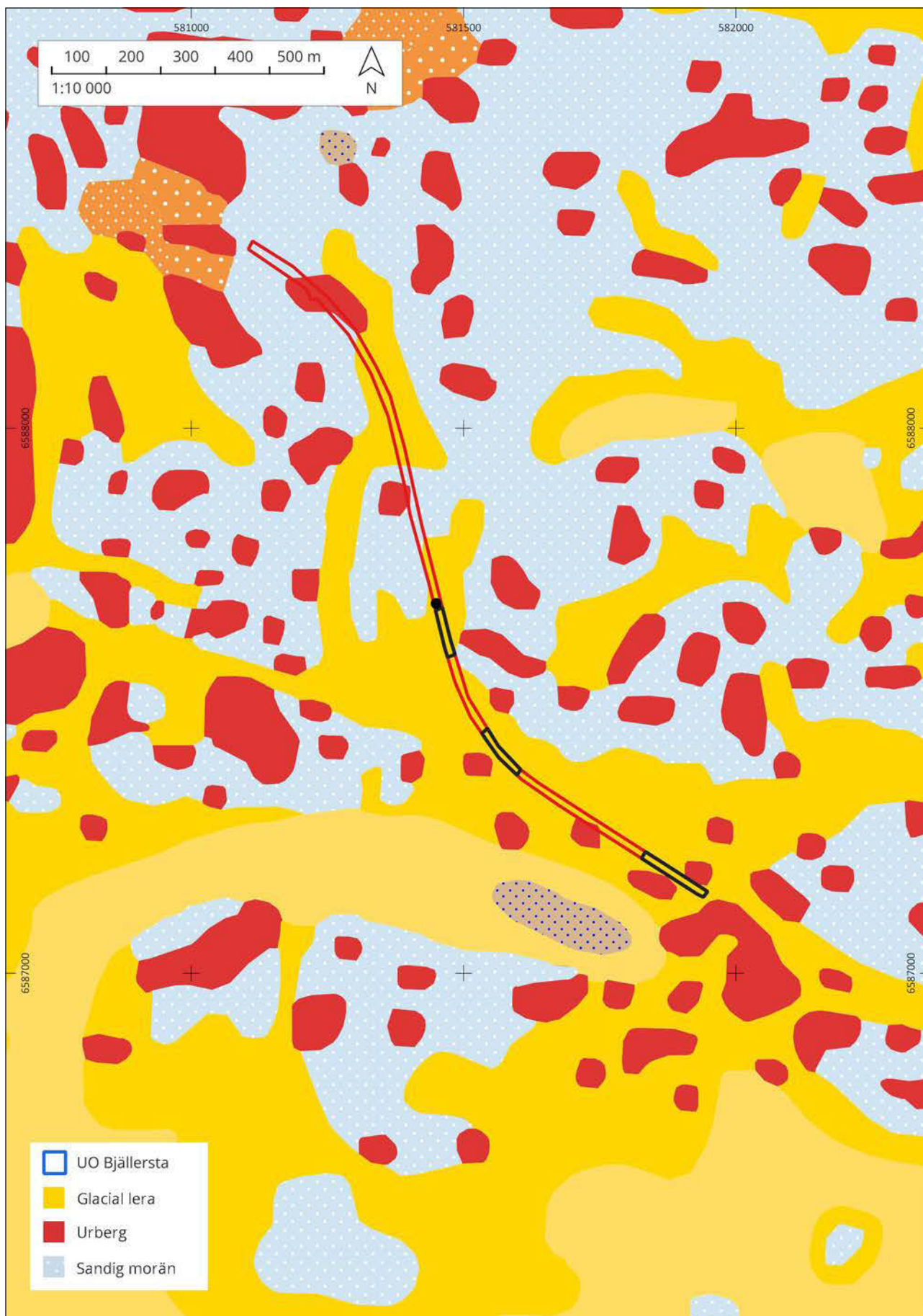
Bilaga 1. Objekttabell

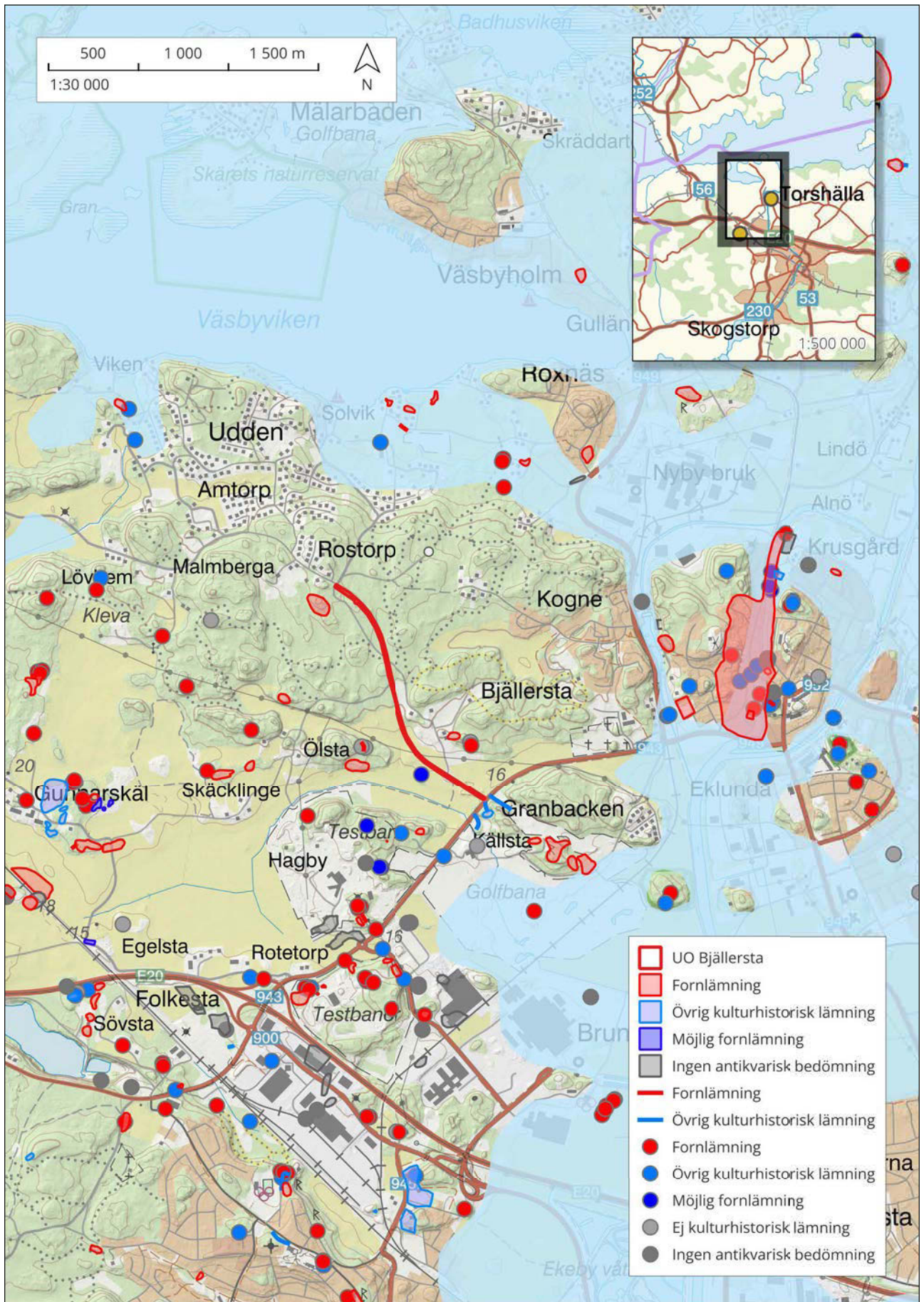
Obj nr	Typ	Yta	Beskrivning	Antikvarisk bedömning	L-nr
1	Boplatsläge	90x15 m N-S	I S åkermark som sluttar mot söder, i N skog. Skogen är markberedd och ev. anläggningar kan vara förstörda.	Ej fornlämning	–
2	Boplatsläge	100x15 m N-S	Ytan brukad som vall, förbundet med Bjällersta gård genom en höjdsträckning som sträcker en tunga ut mot sydväst från gården.	Ej fornlämning	–
3	Boplatsläge	136x15 m N-S	Ytan brukad som vall, bergknallar med uppkastad odlingssten. Fin västslänt ned mot vattendrag.	Ej fornlämning	–
4	Röjningsröse	2,5x2,5x0,2	Flackt, sten 0,2-0,4 m, övertorvad. Røjda ytor och åkerdiken intill.	Övrig kulturhistorisk lämning	L2024:7515

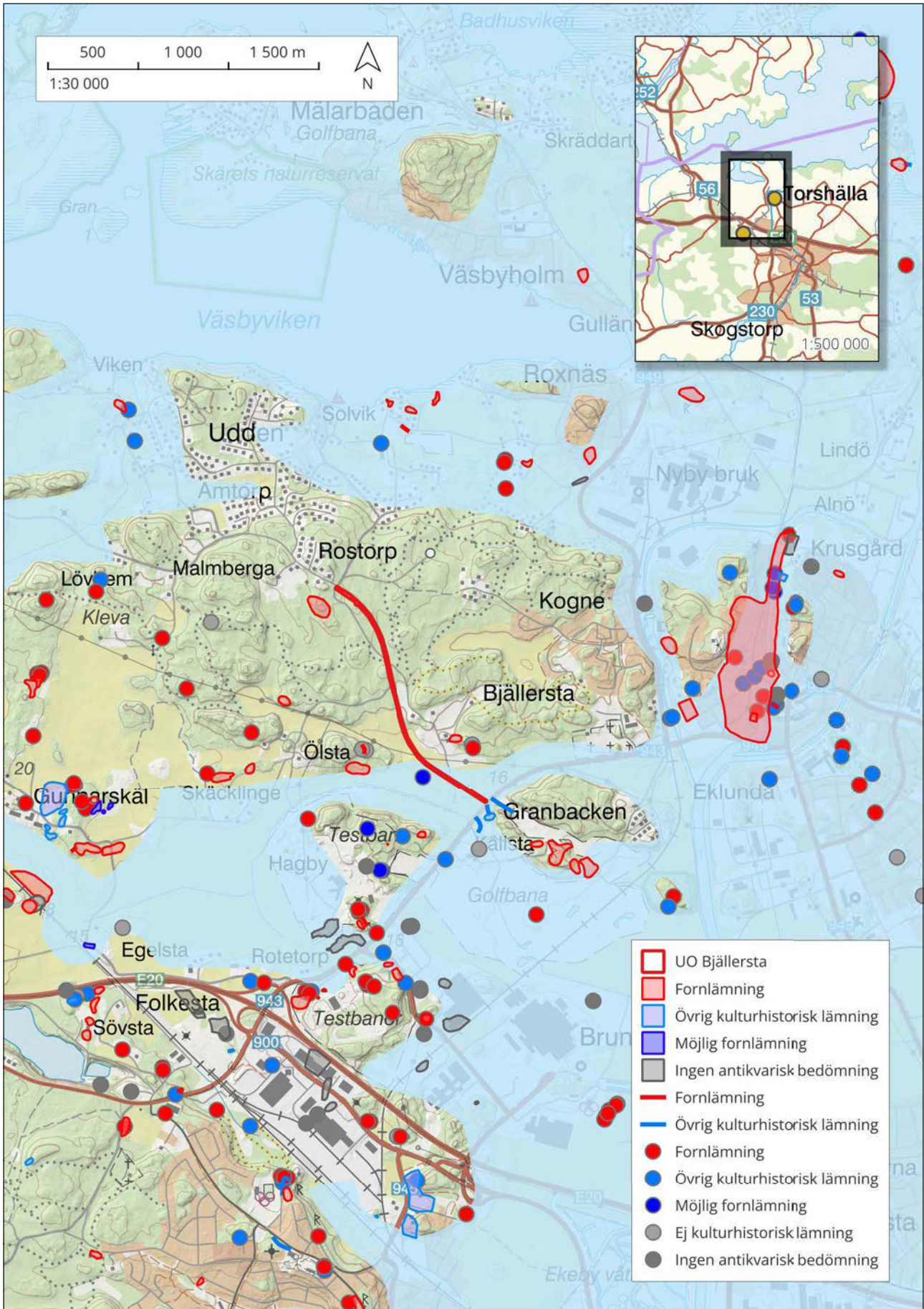
Bilaga 2. Schakttabell

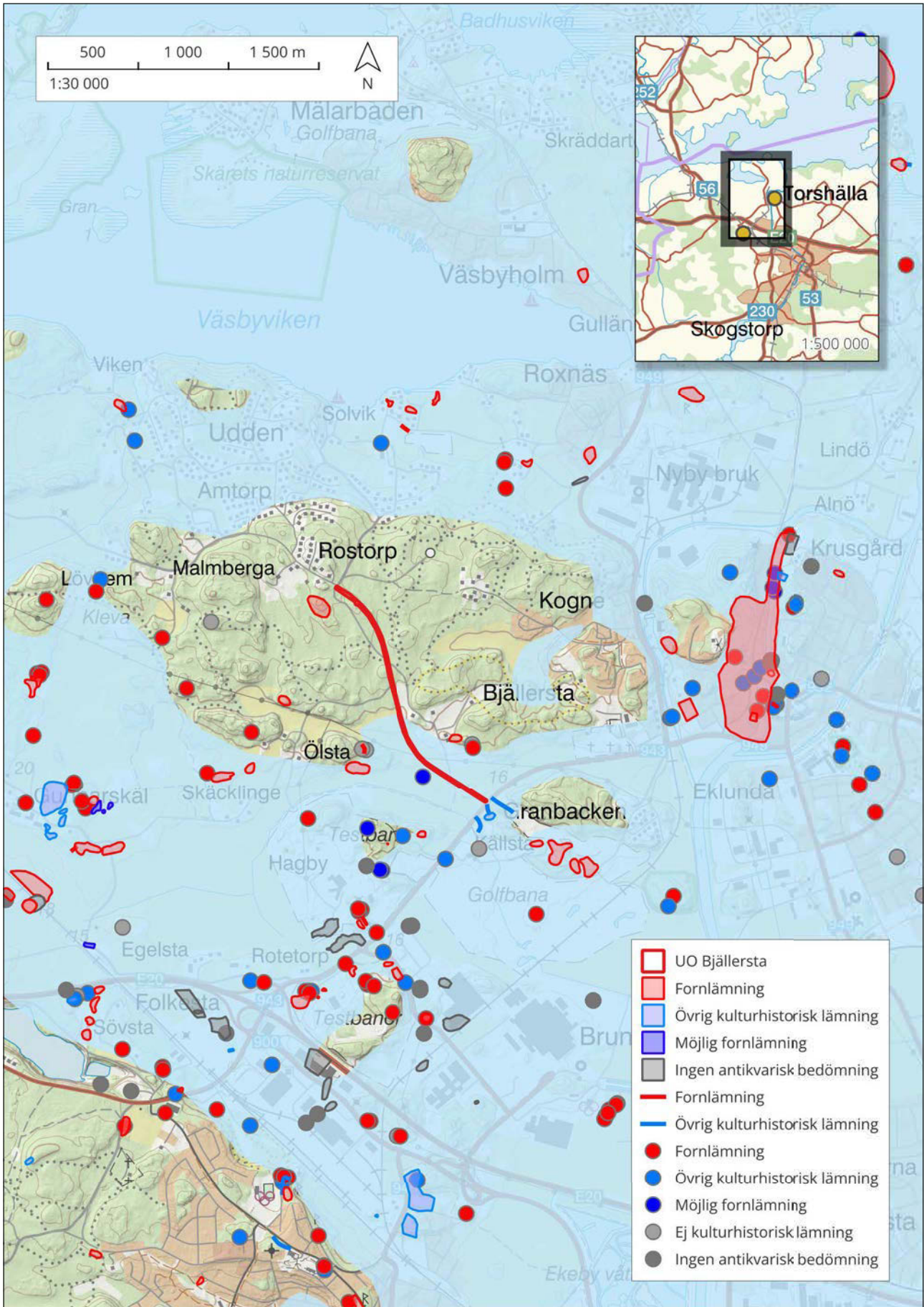
Snr	Lxbr/m	Dj/m	Beskrivning	Objekt
204	6x1,6	0,5	Vegetationsskikt 0,1 m, ploglager med tegelfnyk 0,4 m, undergrund av gråbrun lera	Objekt 3
208	7x1,6	0,4	Vegetationsskikt 0,1 m, ploglager 0,2-0,3 m, undergrund av gråbrun lera och berg	Objekt 3
212	6x1,6	0 5	Vegetationsskikt 0,1 m, ploglager med tegel 0,4 m, undergrund av grå lera	Objekt 3
216	5x1,6	0 6	Vegetationsskikt 0,1 m, ploglager 0,3 m, undergrund av brun grå lerig silt med sten	Objekt 2
220	10x1,6	0,5	Vegetationsskikt 0,1 m, ploglager 0,2 m, undergrund av brun lera med en stor, markfast sten	Objekt 2
227	12x1,6	0,5	Vegetationsskikt 0,1 m, ploglager 0,3 m, undergrund av brun lerig silt	Objekt 2
236	7x1,6	0,5	Vegetationsskikt 0,1 m, ploglager 0,4-0,5 m, undergrund av gråbrun lerig silt	Objekt 2
240	5x1,6	0,4	Vegetationsskikt 0,1 m, ploglager 0,3 m, undergrund av gråbrun lerig silt	Objekt 2
S200	7x1,6	0,55	Vegetationsskikt 0,1 m, matjord 0,4-0,5 m, undergrund av gråbrun lera	Objekt 2
S247	7x1,6	0,5	0,4 m matjord med lite tegelkross. Alv av gulbrun lera.	Objekt 1
S250	6x1,6	0,4	Matjord med lite tegelkross och kol. Alv av gulbrun lera.	Objekt 1
S254	8x1,6	0,5	Ploglager 0,4 över gulbrun siltig lera med inslag av tegelkross. Botten av gulbrun siltig lera.	Objekt 1

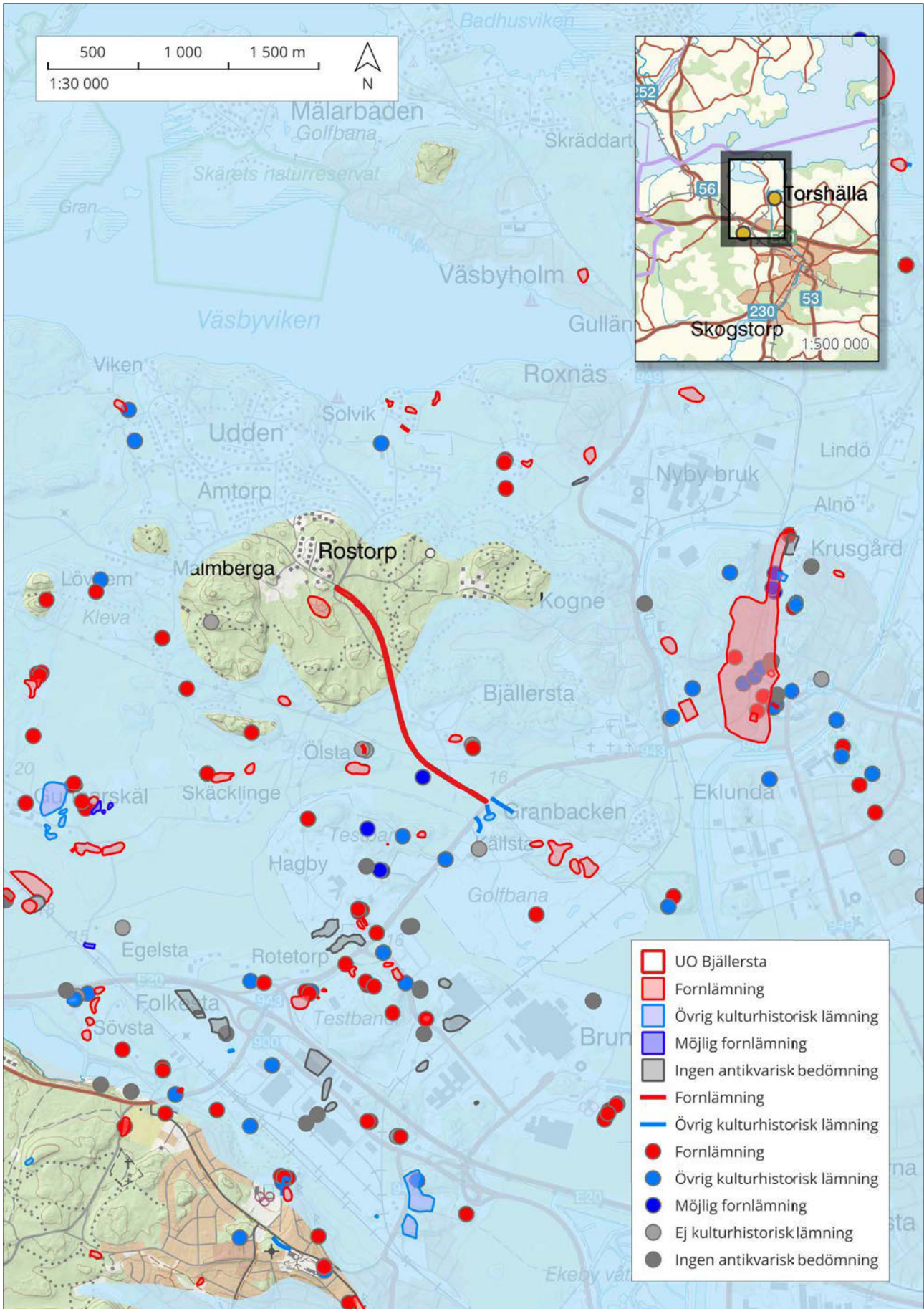
Bilaga 3. Jordartskarta

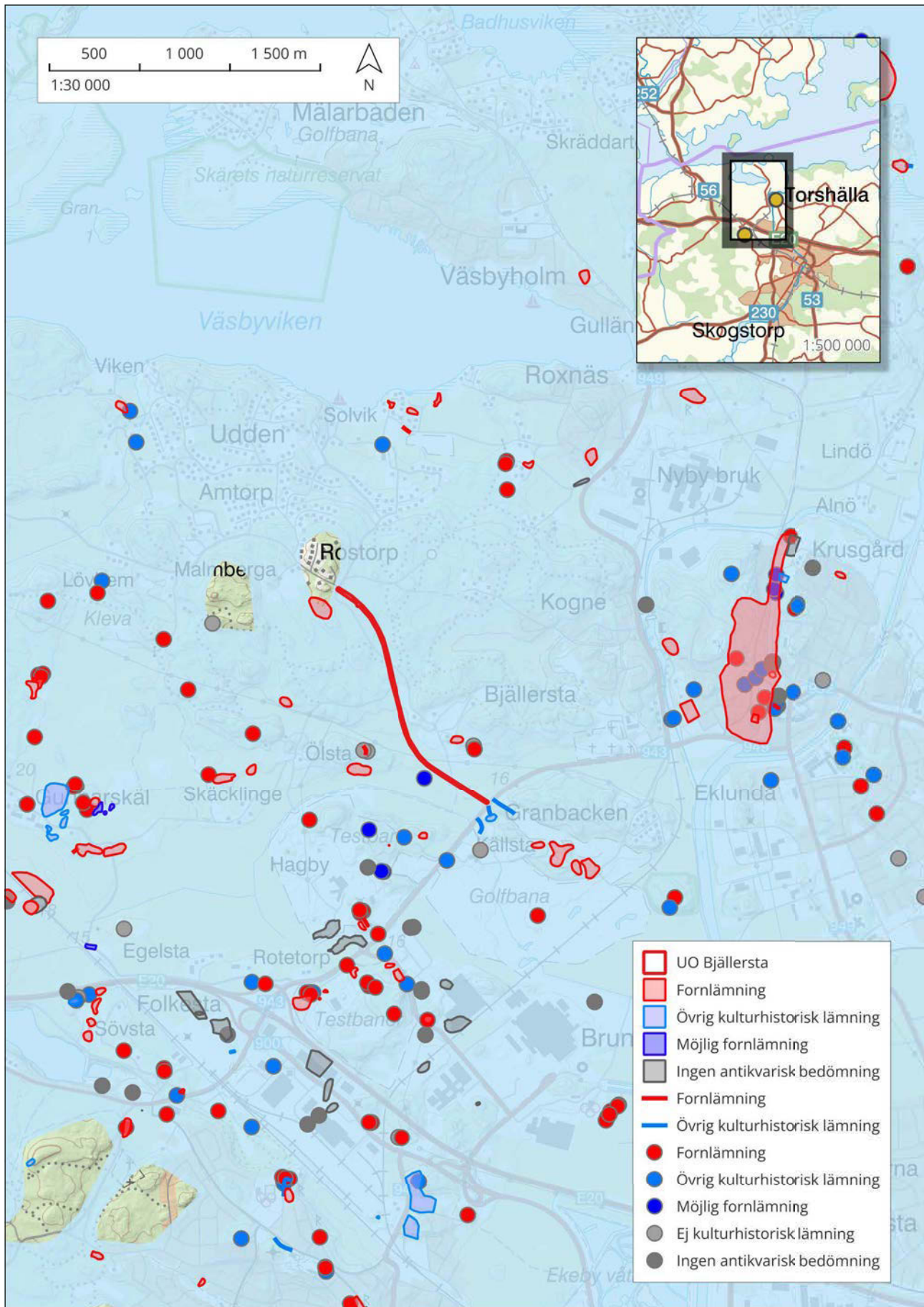




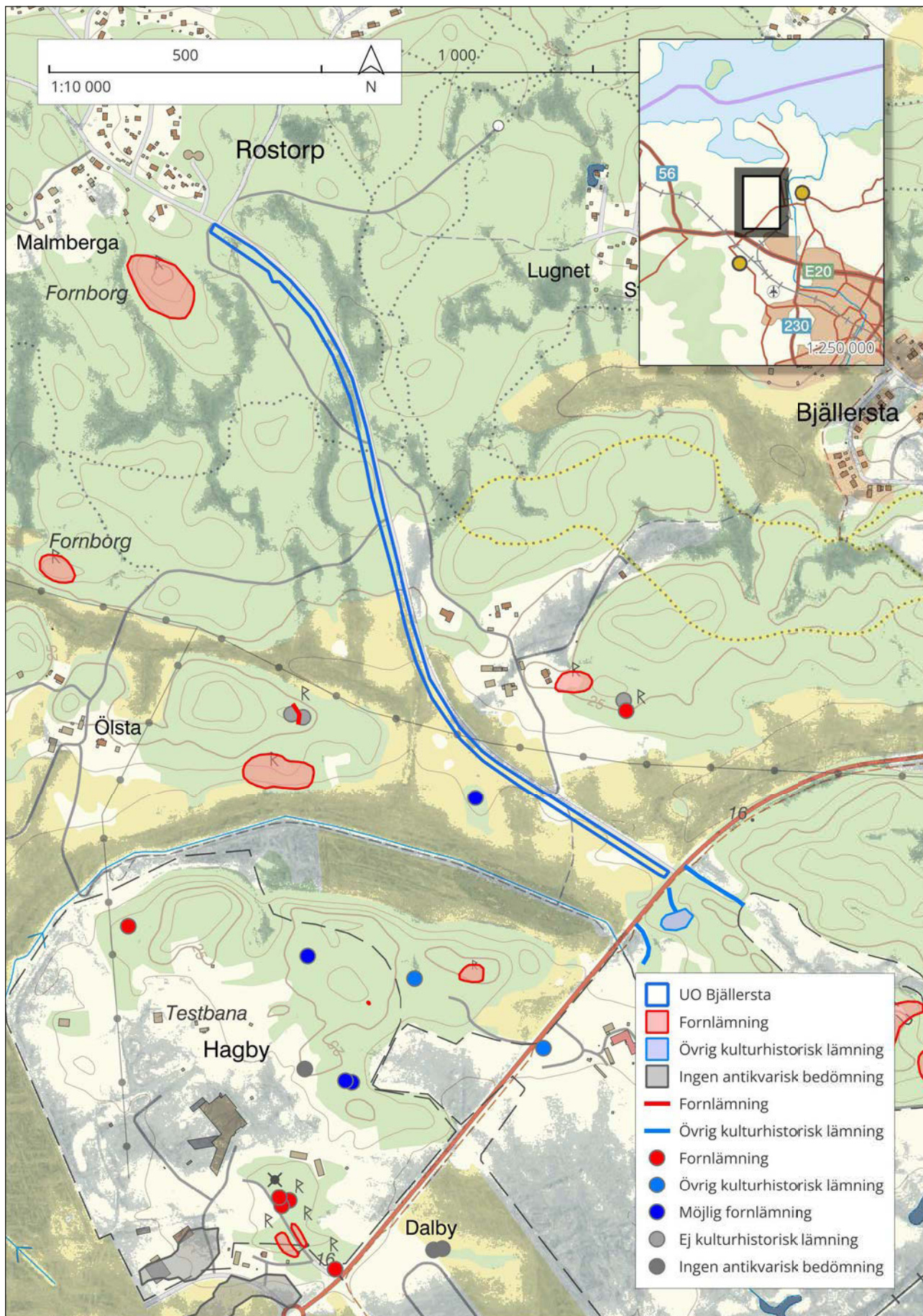








Bilaga 5. Markfuktskarta



Arkeologgruppen AB

RAPPORT 2024:56

