

# Schaktning invid treudd och stensättningar i Brandstorp

L1981:3391, L1981:3883  
Götarsvik 1:2 och Brandstorp 1:33  
Lillkyrka socken  
Örebro kommun och län  
Närke

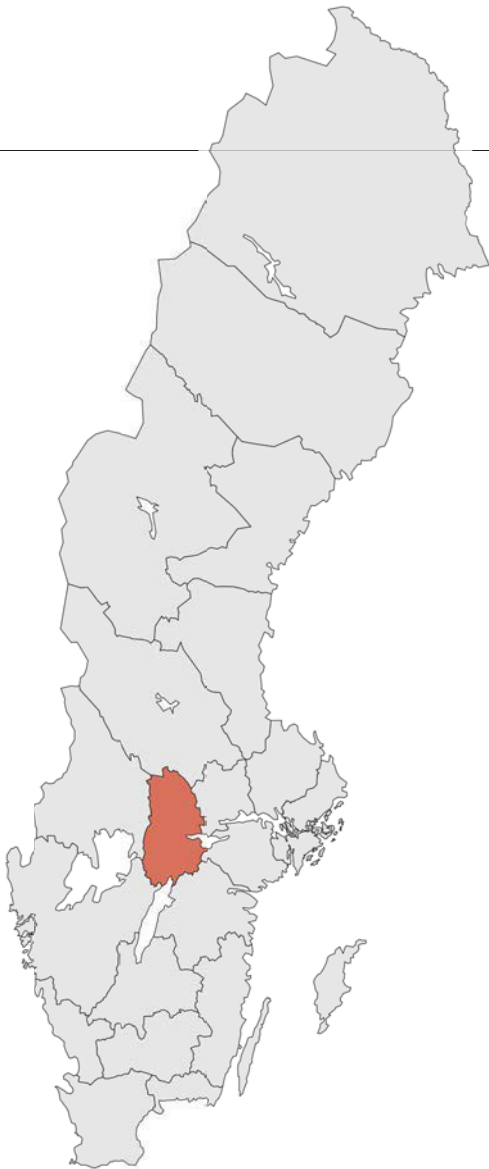
Tobias Vinoy



ARKEOLOGGRUPPEN I ÖREBRO AB  
Radiatorvägen 11, 702 27 Örebro  
Telefon 019-609 04 10  
www.arkeologgruppen.se  
arkeologgruppen@arkeologgruppen.se

---

*Översiktskarta över Sverige med  
Örebro län markerat i rött.*



© 2024 Arkeologgruppen AB  
Arkeologgruppen rapport 2024:27  
Lst dnr 431-5829-2023

Författare	Tobias Vinoy
Kvalitetsgranskning	Nina Balknäs
Grafisk form	Nina Balknäs
Omslagsfoto	Schakt 3 öppnas. Foto från sydöst.
Foto	Arkeologgruppen AB om inte annat anges i figurtexten.

Upphovsrätt, om inget annat anges, enligt Creative Commons licens CC BY.  
Villkor finns tillgängliga på <http://creativecommons.org/licenses/by/4.0/deed.sv>

Fastighetskartan: © Lantmäteriet Dnr: R50223371\_200001

Terrängkartan, samt GSD-Översiktskartan: Lantmäteriet (CC0)



ARKEOLOGGRUPPEN AB RAPPORT 2024:27

ARKEOLOGISK UNDERSÖKNING  
I FORM AV SCHAKTNINGSÖVERVAKNING

# Schaktning invid treudd och stensättningar i Brandstorp

L1981:3391, L1981:3883  
Götarsvik 1:2 och Brandstorp 1:33  
Lillkyrka socken  
Örebro kommun och län  
Närke

Tobias Vinoy

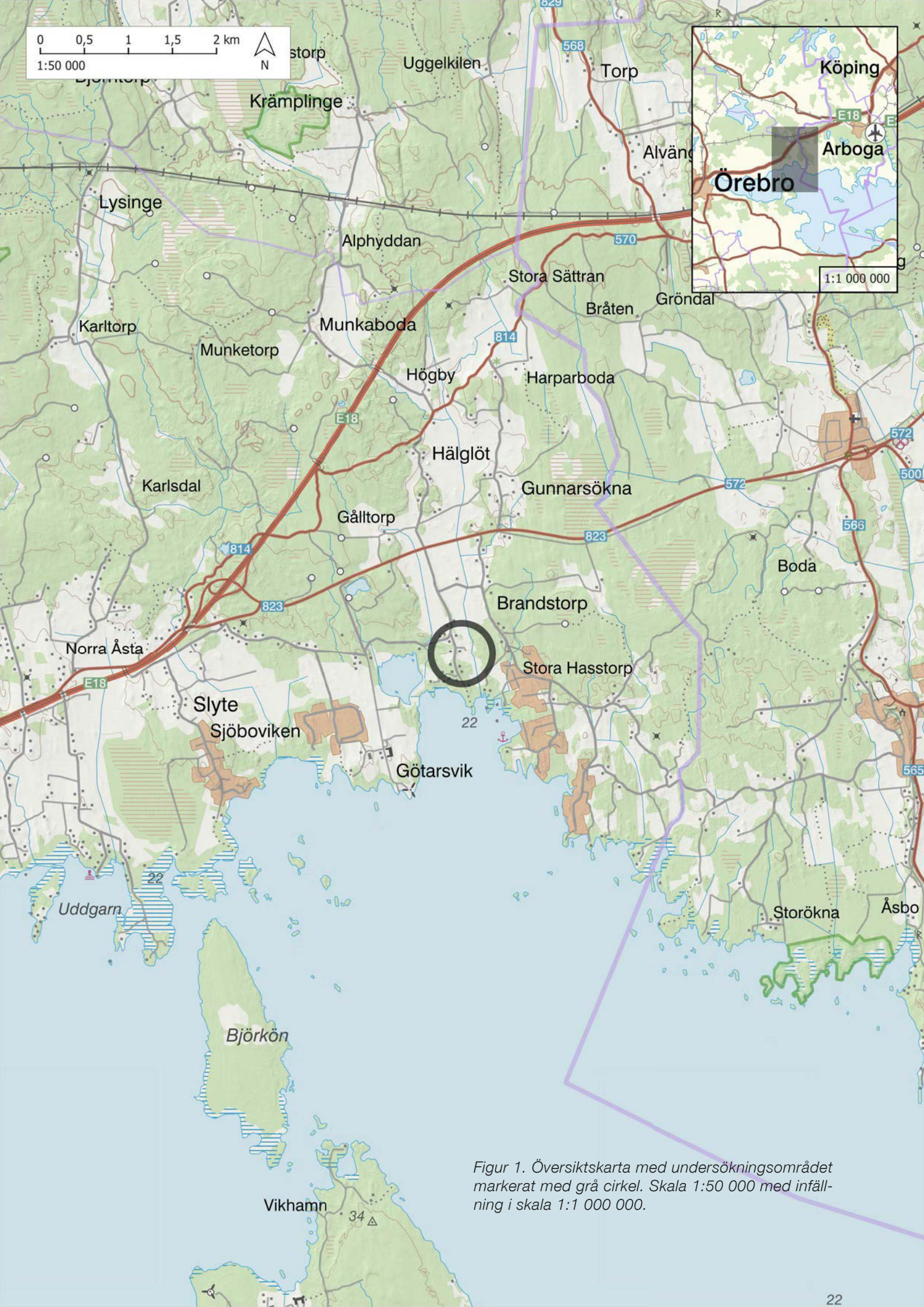
Lst dnr 431-5829-2023

Schaktning invid treudd och stensättningar i Brandstorp

# INNEHÅLLSFÖRTECKNING

---

Sammanfattande inledning.....	5
Bakgrund och kulturmiljö.....	5
Kulturmiljö och tidigare arkeologiska insatser .....	5
Syfte och målgrupper.....	7
Metod och genomförande.....	7
Resultat.....	9
Utvärdering av resultaten i förhållande till undersökningsplanen .....	11
Tekniska och administrativa uppgifter .....	12
Referenser .....	13
Förteckning över figurer .....	13
Förteckning över bilagor .....	13
Bilagor .....	14
<i>Bilaga 1. Schakttabell .....</i>	<i>14</i>
<i>Bilaga 2. Anläggningstabell .....</i>	<i>14</i>



0 0,5 1 1,5 2 km  
1:50 000

Köping  
E18  
Arboga  
Örebro  
1:1 000 000

Figur 1. Översiktskarta med undersökningsområdet markerat med grå cirkel. Skala 1:50 000 med infällning i skala 1:1 000 000.

## SAMMANFATTANDE INLEDNING

---

Arkeologgruppen har efter beslut av Länsstyrelsen utfört en arkeologisk undersökning i form av schaktningsövervakning vid Brandstorp, Örebro kommun. Den planerade schaktningen tangerade två sedan tidigare kända stensättningar inom fastigheterna Götarsvik 1:2 och Brandstorp 1:33. Beslut fattades av Länsstyrelsen i Örebro län den 19 oktober 2023 (dnr 431-5829-2023). Kostnadsansvar bars av One Nordic. Det arkeologiska arbetet skedde under tre dagar i april 2024.

Inga synliga fornlämningar kom att påverkas av arbetet. En stenpackning (A100) påträffades men kunde kringgåas varför dess funktion lämnats otolkad. Två omrörda lager påträffades i vägbanken av den nord-sydligt löpande vägen.

## BAKGRUND OCH KULTURMILJÖ

---

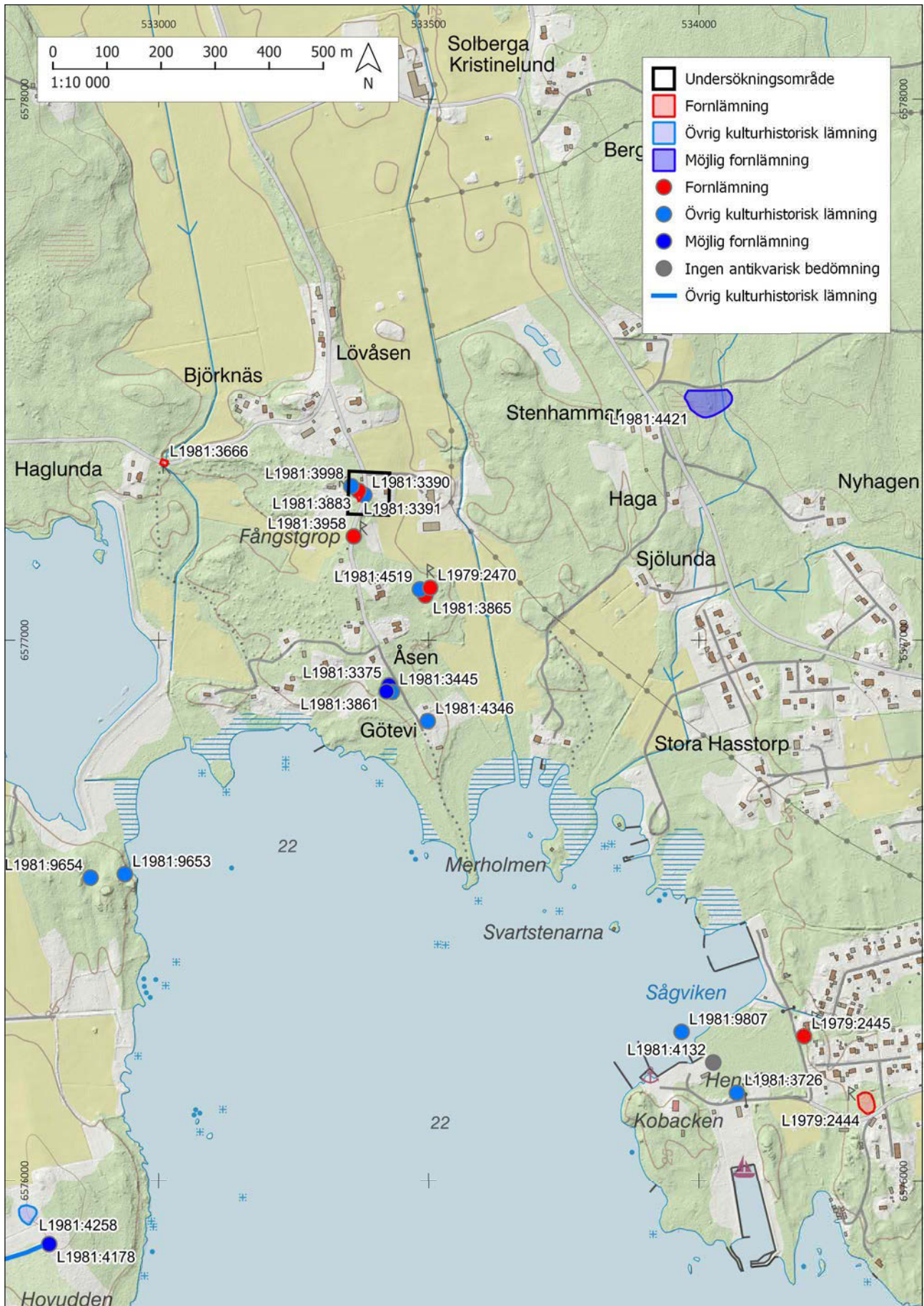
### Kulturmiljö och tidigare arkeologiska insatser

Endast ett fåtal arkeologiska insatser har utförts i undersökningsområdets direkta närhet. I båda fallen har det varit arkeologiska utredningar. Stora delar av föreliggande text är hämtad ur Glanshammar–Grythem (Stenström & Strengbom 2018).

Området kring Brandstorp utgörs av lätt kuperad terräng bestående av åkerlandskap och skogspartier. Platsen befinner sig knappt 30 meter över havsytan och blev genom landhöjningen tillgänglig för cirka 4500 år sedan. Området var under stenåldern ett skärgårdslandskap. Större delen av de kända boplatserna i Glanshammar och Lillkyrka socknar har påträffats på en höjd av omkring 29–33 meter över havet. De flesta har varit belägna i öst- och sydöstsluttningar på moränjordar, men i viss mån även på lerjordar.

Under bronsålder och järnålder var landskapets förändring mindre dramatisk än tidigare. Mellan 1500 f. Kr. och 1800 e. Kr. var vattennivån fast med en medelnivå upp mot 24 meter över havet. Under denna tid hade moränhöjderna som tidigare bildat ölandskap, stigit ur havet och bildat halvöar som sträckte sig ut i Hjälmarens med kilometerlånga vikar mellan. I och med att de glaciala och postglaciala lerjordarna i landskapets sänkor torrlagts, fanns goda förutsättningar för odling och boskapsskötsel. Vikarna övergick vid slutet av bronsåldern till vidsträckta kärr och mossar. Särskilt i Lillkyrka har dessa kärr dominerat landskapet närmast Hjälmarens, vilket bland annat uttrycks i Ortsnamn som Kärsta. Dessa kärr och mossar kom att ligga kvar fram till slutet av 1800-talet då utdikningar och sänkningen av Hjälmarens till slut torrlade marken.

De utifrån det historiska kartmaterialet kända byarna har en klassisk position på moränkrön. Byarna återfinns således på platser som alltsedan stenåldern utgjort goda boplatsslägen. Vidare kartstudier kan i rådande situation inte utföras och det anses inte rimligt att inom ramen för denna rapport besöka Lantmäteriets lokaler i Gävle.



Figur 2. Brandstorp med dess omkringliggande kulturmiljö. Skala 1:10 000.



I samband med utredningsgrävningarna som finns redovisade i ovan nämnda rapport undersöktes ett potentiellt boplatsläge söder om aktuell undersökningsyta. Inga arkeologiska lämningar, förutom redan kända fångstgrop L1981:3958, påträffades.

Precis norr och väster om undersökningsområdet finns fornlämningar i form av två stensättningar. L1981:3391 är registrerad som en treudd och strax om norr om den finns stensättning L1981:3883. Vidare finns L1981:3998 och L1981:3390 som innehar statusen fornlämningsliknande lämning. Samtliga strukturer var svåra att identifiera i fält.

## **SYFTE OCH MÅLGRUPPER**

---

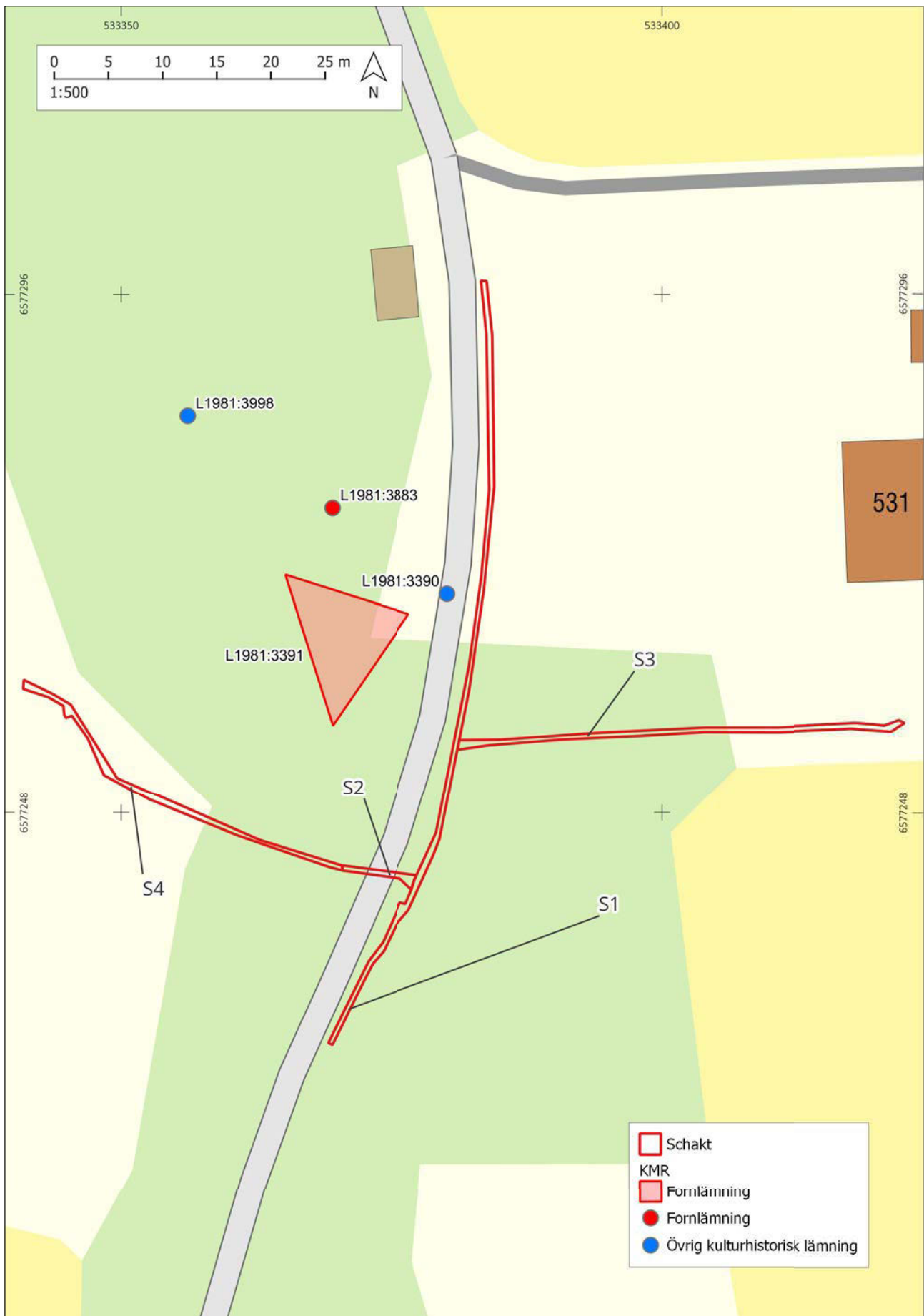
Den arkeologiska insatsens primära syfte var att undvika och förhindra att synliga fornlämningar kom till skada under arbetets gång. Vidare syftade undersökningen till att på ett vetenskapligt vis dokumentera sedan tidigare okända fornlämningar som framkom vid schaktningen. Målgrupper för den arkeologiska undersökningen och efterföljande rapport var främst Länsstyrelsen och One Nordic.

## **METOD OCH GENOMFÖRANDE**

---

Undersökningen skedde i form av schaktningsövervakning med en arkeolog närvarande vid schaktning. Skopbredden var 0,3 meter. Grävning skedde skiktvis med regelbunden kontroll av avlägsnat material. Majoriteten av schakten kunde läggas precis invid landsvägen eller infartsväg till fastighet. Det generella schaktdjupet var 0,5–0,6 meter. Schakt 3 drogs dock inte längs en vägkant. I det fall en anläggning påträffades kringgicks den och lämnades oförstörd. Inmätningar gjordes till övervägande delen med RTK-GPS. Schakt 4 mättes in manuellt och digitaliserades i efterhand.

Trots att de kända fornlämningarna var svåra att urskilja och avgränsa var det tydligt att inga synliga konstruktioner fanns där schakten förlades.



Figur 3. Schaktplan med de kända fornlämningarna och fornlämningsliknande registreringarna i Kulturmiljöregistret. skala 1:500.

## RESULTAT

---

Genom hela dragningen för det nord-sydligt gående schakt I bestod fyllningen av omrörda massor i varierande grad. Denna omständighet var en följd av att vägsamfälligheten redan år 2006 öppnat samma yta i ett annat syfte. Trots att ytan till majoriteten redan var grävd påträffades i schakt I en stenpackning (A100) och två lager (A110 och A114). Övriga schakt uppvisade ingen arkeologi.

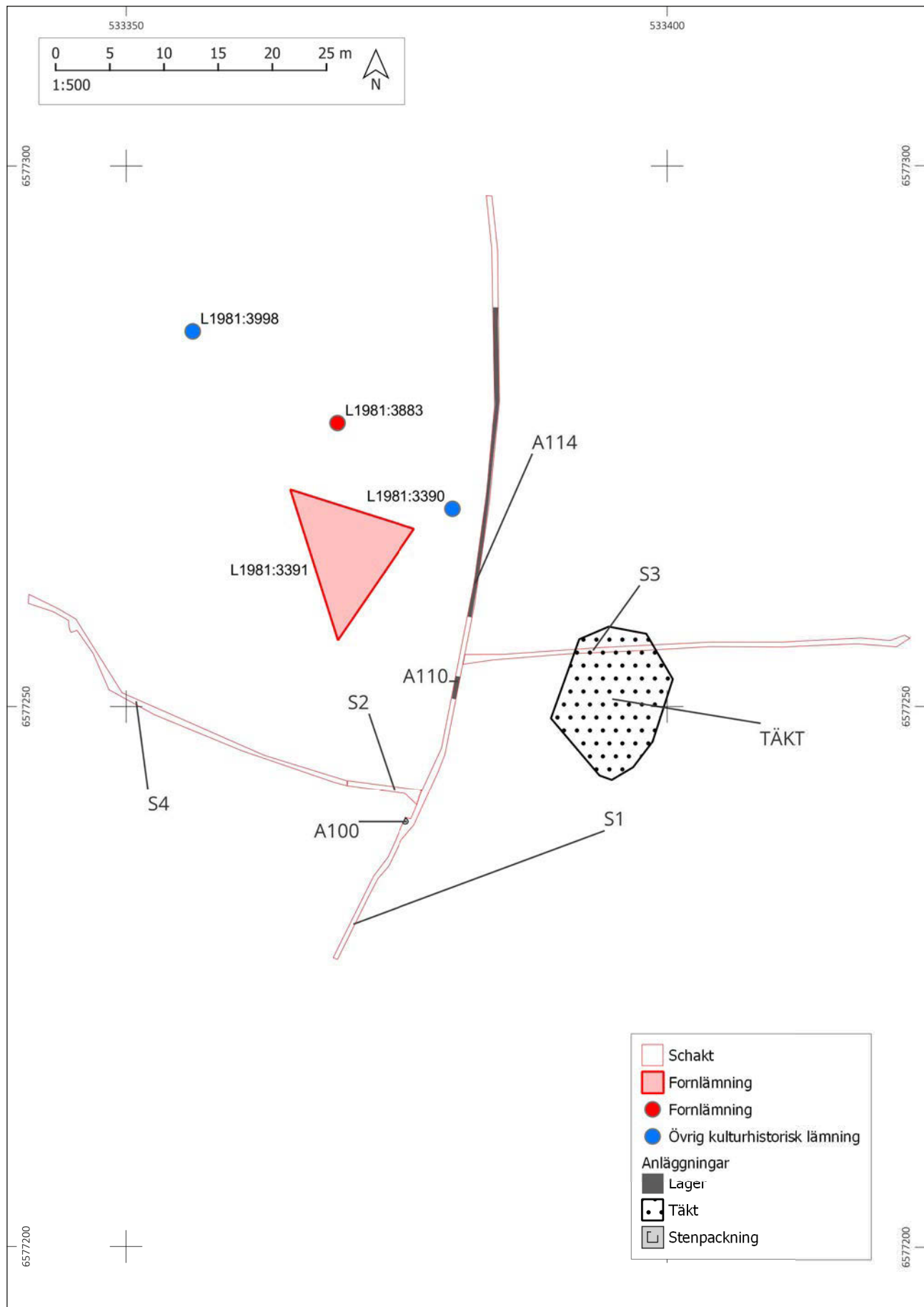
Stenpackning A100 var 0,6×0,4 meter stor och bestod av runda stenar som var 0,2–0,4 meter stora (figur 4). Stenarna låg i en nedgrävning och anläggningen kan tolkas vara ett stolphål. Eftersom det i området finns kända gravar grävdes inte anläggningen sönder. I stället drogs schaktet i en mindre båge runt anläggningens utbredning.



Figur 4. Stenpackning A100 i lod.

Lager A110 var mellan 0,05 och 0,35 meter djupt och bestod av sotig sand. Lager A115 låg direkt under väggruset och var melerat med inslag av sot. Båda lagren var av sådan karaktär att det inte kan uteslutas att de är omrörda och/eller påverkade av anläggandet av vägen. Till följd av lagrens beskaffenhet beslutades i samråd med Länsstyrelsen att inte utföra några analyser av dem.

Schakt 3 grävdes genom en 14×10 meter stor täktgrop. Samtliga fornlämningar som var synliga ovan mark kunde i sin helhet undvikas att grävas genom.



Figur 5. Schakt och anläggningar och lämningar i Kulturmiljöregistret. Skala 1:500.

## **UTVÄRDERING AV RESULTATEN**

### **i förhållande till undersökningsplanen**

---

Syftet med den arkeologiska närvaron var att undvika att synliga fornlämningar kom till skada. Om dolda fornlämningar som inte kunde kringgåas skulle komma att påträffas skulle de på ett vetenskapligt vis undersökas och dokumenteras. Då inga synliga fornlämningar blev föremål för några ingrepp och den anläggning som påträffades kunde kringgåas anser sig Arkeologgruppen i båda dessa avseenden ha uppfyllt syftet med uppdraget.

## TEKNISKA OCH ADMINISTRATIVA UPPGIFTER

---

Län	Örebro
Kommun	Örebro
Landskap	Närke
Socken	Lillkyrka
Fastighet	Götarsvik 1:2 och Brandstorp 1:33
Lämningsnummer	L1981:3391, L1981:3883 (L1981:3998 L1981:3390)
Lämningsstyp	Stensättning, fornlämningsliknande lämning
Datering	–
Typ av undersökning	Arkeologisk undersökning i form av schaktningsövervakning
Länsstyrelsens beslutsdatum	2023-10-16
Länsstyrelsens diarienummer	431-5829–2023
Ärendenummer i Fornreg	202400362
Arkeologgruppens projektnummer	P23075
Projektledning	Tobias Vinoy
Personal	Nina Balknäs, Tobias Vinoy
Undersökningstid	2024-04-04 till 2024-04-29
Undersökt yta	76 m <sup>2</sup>
Inmätningsteknik	Manuell, RTK-GPS
Koordinatsystem	SWEREF 99TM
Läge och koordinater	Y:6577226X: 533369 Ekonomiska kartan blad: Götarsvik, 10F5h83
Höjdsystem	RH 2000
Arkiv	Arkivmaterial förvaras tills vidare hos Arkeologgruppen.
Digitalt arkiv	Digitala data förvaras tills vidare hos Arkeologgruppen.
Fynd	Inga fynd påträffades.

## REFERENSER

---

Stenström, K. & Strengbom, E., 2018. *Glanshammar - Grythem*, Örebro.  
Arkeologgruppen AB Rapport 2018:02.

## FÖRTECKNING ÖVER FIGURER

---

- Figur 1. Översiktskarta med undersökningsområdet markerat med grå cirkel.  
Skala 1:50 000 med infällning i skala 1:1 000 000.
- Figur 2. Brandstorp med dess omkringliggande kulturmiljö. Skala 1:10 000.
- Figur 3. Schaktplan med de kända fornlämningarna och fornlämningsliknande registreringarna i Kulturmiljöregistret. Skala 1:500.
- Figur 4. Stenpackning A100 i lod.
- Figur 5. Schakt och anläggningar och lämningar i Kulturmiljöregistret.  
Skala 1:500.

## FÖRTECKNING ÖVER BILAGOR

---

- Bilaga 1. Schakttabell
- Bilaga 2. Anläggningstabell

# BILAGOR

---

## Bilaga 1. Schakttabell

S-nr	Mått (m)	Djup (m)	Beskrivning	Anläggningar
1	73x0,6	0,6	Går i schakt som grävdes år 2006 för fiber. I omrörda massor finns varierande mängd sot, kol och sten. Under väggruset finns ett lager A114 med varierande djup, från några m S om inmätning och vidare mot N.	A100, A110, A114
2	7x0,4	0,6	Tvårs väg. Väggruset delvis omrört med sotig sand. Äldre elledning skär i V sidan av vägen	-
3	41x0,3	0,6	Matjord i väster, därefter sandtäkt följt av äldre väg med fyllning av gråbrun sandig silt, liknande A114, men brunare. I öster fanns siltig lera under 0,2 m matjord.	-
4	35x0,5	0,5	Matjordsdjup 0,1–0,2 m. Följt av 0,2 m gulorange fin sand. Understa 0,1 m undergrund av beige lera. Vid uthuset: grästorv ovan 0,35 m grå grusig sand.	-

## Bilaga 2. Anläggningstabell

A-nr	Typ	Storlek (m)	Djup (m)	Beskrivning
100	Stenpackning	06x0,4	>0,2	Runda stenar 0,2–0,4 m i brun sand, nedgrävning, rundades.
110	Lager	2x0,5	0,05–0,35	Kol i mörk, sotig sand under 0,15 m brun sand.
114	Lager	28x0,5	0,2	Under väggruset kompakt gråbrun sand, något melerad med inslag av sot.





Arkeologgruppen AB

RAPPORT 2024:27

