

# Utredning Kungs Norrby 1:8

L2012:3564, L2012:2949 och L2012:2967

Kungs Norrby 1:8

Brunneby socken

Motala kommun,

Östergötland

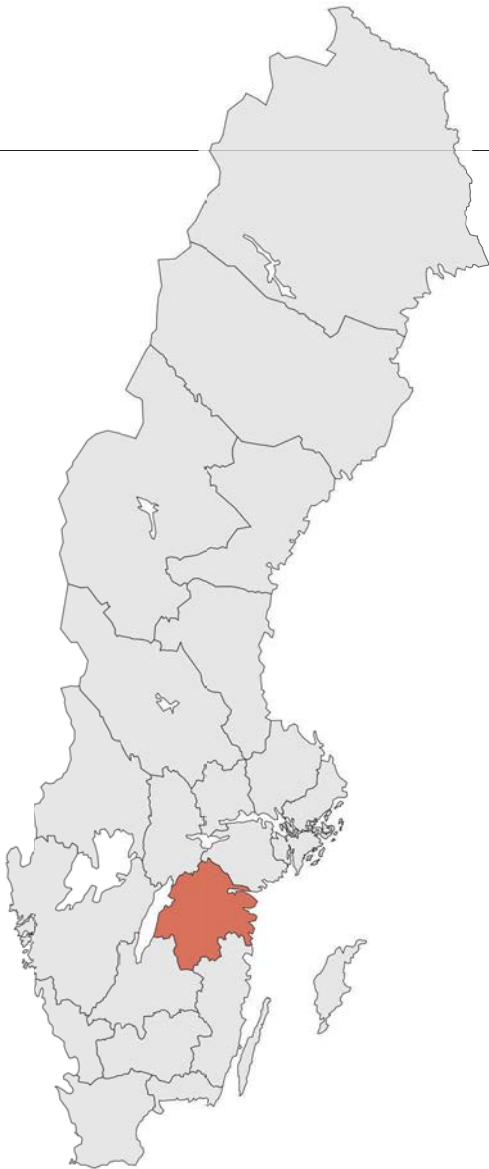
Nina Balknäs



ARKEOLOGGRUPPEN I ÖREBRO AB  
Radiatorvägen 11, 702 27 Örebro  
Telefon 019-609 04 10  
www.arkeologgruppen.se  
arkeologgruppen@arkeologgruppen.se

---

*Översiktskarta över Sverige med  
Östergötlands län markerat i rött.*



© 2024 Arkeologgruppen AB  
Arkeologgruppen rapport 2024:35  
Lst dnr 431-11952-2022

Författare	Nina Balknäs
Kvalitetsgranskning	Annica Ramström
Grafisk form	Nina Balknäs
Omslagsfoto	Uppstart vid L2012:2967. Foto från söder.
Foto	Arkeologgruppen AB om inte annat anges i figurtexten.

Upphovsrätt, om inget annat anges, enligt Creative Commons licens CC BY.  
Villkor finns tillgängliga på <http://creativecommons.org/licenses/by/4.0/deed.sv>

Fastighetskartan: © Lantmäteriet Dnr: R50223371\_200001

Terrängkartan, samt GSD-Översiktskartan: Lantmäteriet (CC0)



ARKEOLOGGRUPPEN AB RAPPORT 2024:35

ARKEOLOGISK UNDERSÖKNING  
I FORM AV SCHAKTNINGSÖVERVAKNING

# Utredning Kungs Norrby 1:8

L2012:3564, L2012:2949 och L2012:2967

Kungs Norrby 1:8

Brunneby socken

Motala kommun,

Östergötland

Nina Balknäs

Lst dnr 431-11952-2022



# INNEHÅLLSFÖRTECKNING

---

Sammanfattande inledning.....	5
Natur- och kulturmiljö .....	7
Syfte .....	9
Metod och genomförande.....	9
Resultat och tolkning.....	10
Lägenhetsbebyggelse Grönkullen L2012:2967 .....	10
Lägenhetsbebyggelse Berget L2012:2949 .....	12
Lägenhetsbebyggelse Gamla Hultet L2012:3564 .....	14
Antikvarisk bedömning.....	15
Utvärdering av resultaten i förhållande till undersökningsplanen .....	16
Tekniska och administrativa uppgifter .....	16
Referenser .....	18
Förteckning över figurer .....	19
Bilagor .....	20
<i>Bilaga 1. Schakttabell .....</i>	<i>20</i>





Figur 1. Översiktskarta med platserna för undersökningen inom grå oval. Skala 1:50 000 med insticksplan i skala 1:1 000 000.

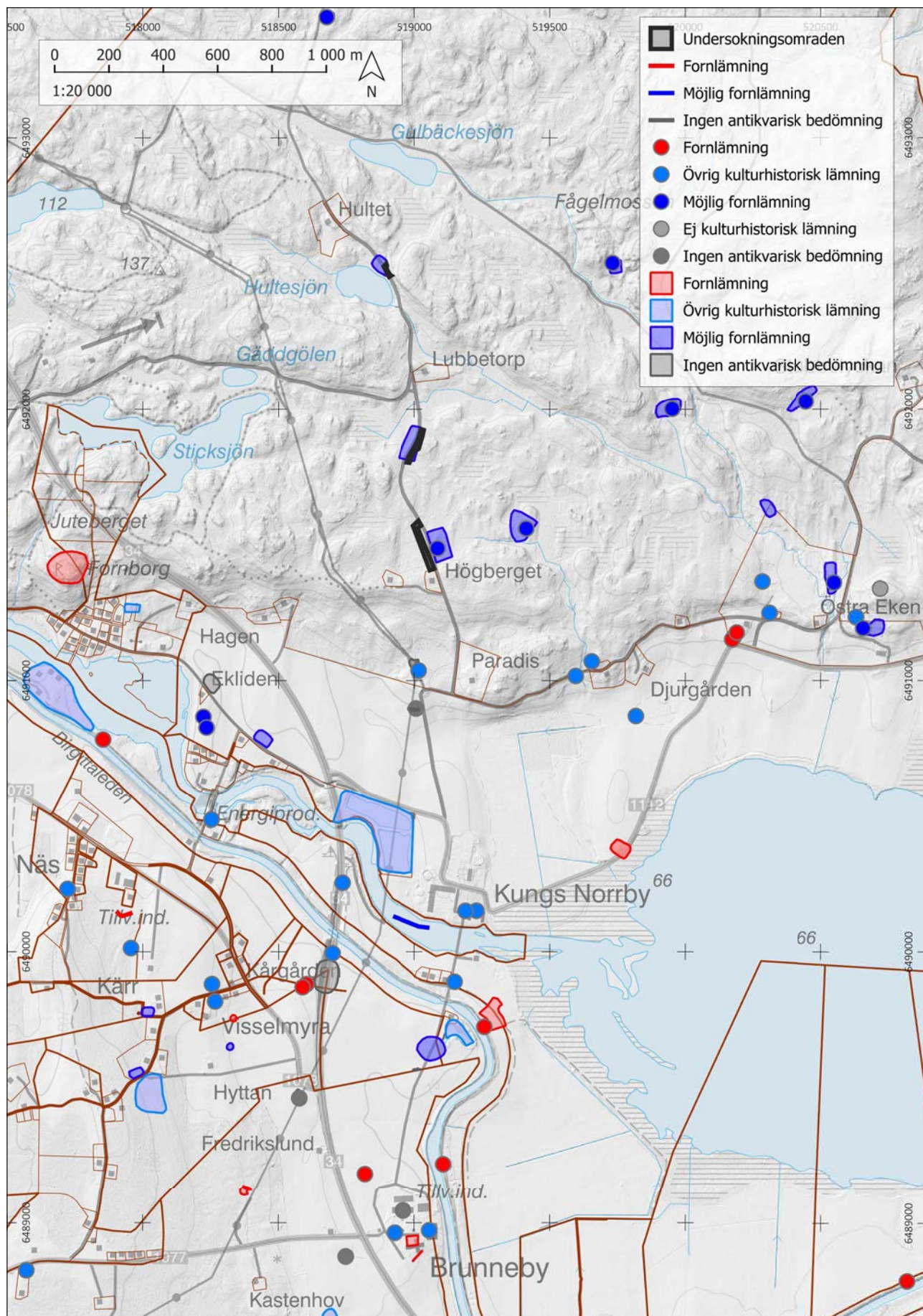
## **SAMMANFATTANDE INLEDNING**

---

Arkeologgruppen har genomfört en arkeologisk undersökning i form av schaktningsövervakning vid torplämningarna L2012:3564, L2012:2949 och L2012:2967 inom fastigheten Kungs Norrby 1:8 i Motala kommun. Fältarbetet utfördes den 18-19 mars 2024. Arbetet skedde på uppdrag av länsstyrelsen i Östergötlands län (dnr 431-11952-2022). Kostnadsansvar bars av Vattenfall Eldistribution.

Inget av antikvariskt intresse påträffades i schakten vid någon av de tre ledningssträckorna. Vid L2012:3564, längst i norr, konstaterades att lämningen har en felaktig geometri då husgrund och källare påträffades norr om lämningsytan, medan registrerat område i Kulturmiljöregistret utgjordes av en brant berghäll. Geometrin har reviderats. Likaså har alla tre lämningar omvärderats från *Övrig kulturhistorisk lämning* till *Fornlämning* eftersom de uppfyller alla rekvisit för fornlämning.



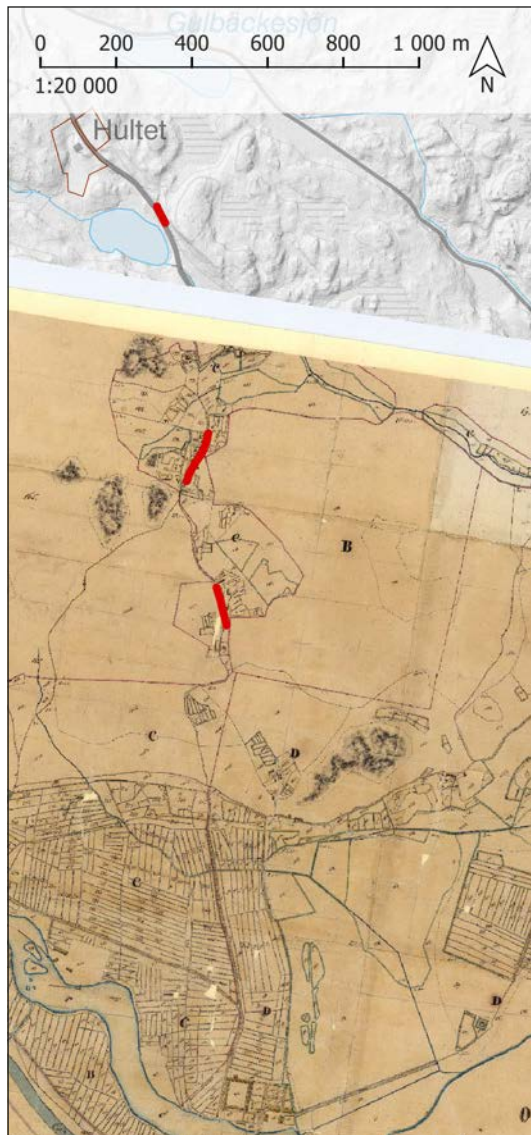


Figur 2. Området kring undersökningsområdena med lämningar registrerade i Kulturmiljöregistret. Skala 1:20 000.



## NATUR- OCH KULTURMILJÖ

Där Motala ström möter Norrbysjön ligger Kungs Norrby. Under 1400-talet ägdes Norrby av Linköpingsbiskopen Kettel Karlsson. Via giftermål hamnade gården i Gustav Vasas ägo och fick då namnet Kungs Norrby. Ett stenhus (L2012:4420) med anor från 1540-talet ligger vid Norrbysjöns norra strand (KMR; lansstyrelsen.se). Fastigheten Kungs Norrby är runt 30 kvadratkilometer stor med fiskevatten, ström, odlingsmark och skog. Skogen utgör den största andelen och är belägen i den norra delen. Marken är där bergig och kuperad. Medan åkermarken kring strömmen ligger runt 65 meter över havet så är de här aktuella torpbebyggelserna belägna i skogsmark, 105–110 meter över havet.



Figur 3. Undersökningsområdena på karta från år 1840 (LMA 05-bru-34).



Figur 4. Undersökningsområdena på den häradsekonomiska kartan från åren 1868–1877 (RAK J112-55-17).

De tre bebyggelserna ligger utmed en äldre vägsträckning som löper i nord-sydlig riktning. Längst i söder ligger Grönkullen (L2012:2967). Enligt Kulturmiljöregistret består bebyggelsen av:

*”Bebyggelselämningar, inom ett område av ca 110×60 m (380cg–180cg) är 1 husgrund, 2 uthusgrunder, 1 källargrund samt röjda ytor. Husgrunden är 8x8 m (N–S) bestående av en stensockel 0,2–0,4 m h av 0,2–0,6 m st stenar, ställvis kraftigt övertorvad. I N delen en skorstensstock, 3 m diam och 0,5 m h.”*

Runt 400 meter norr därom ligger Berget (L2012:2949). Enligt Kulturmiljöregistret består bebyggelsen av:

*”Bebyggelselämning, inom ett område av ca 130×60 m (20cg–220cg) är 1 husgrund, 1 uthusgrund 1 källargrund samt röjda ytor. Husgrunden, kraftigt övertorvad, är ca 10×10 m (N–S) bestående av en stensockel 0,2–0,4 m h av 0,2–0,5 m st stenar. Skorstensstock 2 m i diam och 0,4 m h.”*

Runt 700 meter norr därom ligger Gamla Hultet (L2012:3564). Enligt Kulturmiljöregistret består bebyggelsen av:

*”Bebyggelselämning, inom ett område av ca 80×50 m (370cg–170cg) är 1 husgrund samt röjda ytor. Husgrunden är 6×4 m (NV–SÖ) bestående av en stensockel 0,1–0,3 m h av 0,3–0,5 m st stenar.”*

Torpen Grönkullen och Berget kan beläggas på en arealavmätning från år 1840 (LMA 05-bru-34). I den häradsekonomiska kartan tillkommen mellan åren 1868 och 1877 (RAK J112-55-17) har även Gamla Hultet tillkommit. En sökning i Husförhörslängderna från åren 1760–1769 (SE/VALA/00048/A I/1) visar dock att bebyggelsen fanns redan vid den tiden. I häradssekonomien syns en bebyggelse norr om Gamla Hultet med namnet Getabo. Den bebyggelsen har bytt namn och heter idag Hultet. Alla tre bebyggelser förefaller finnas med i generalstabskartan från år 1932 (RAK J243-55-4), men i ekonomiska kartan från år 1950 är alla torp övergivna (RAK J133-8F8e50).

Övriga registrerade lämningar består till övervägande del även de av lägenhetsbebyggelser och andra lämningar från historisk tid (ex. milsten L2012:3942, smideslämning L2008:4455 och tegelindustri L2012:4573). Ett färdvägssystem (L2008:5856) har daterats till medeltid.

På slätten i söder finns förhistoriska boplatser och fyndplatser. De flesta av dem har fynd från stenåldern. L2012:3393 är ett grav- och boplatsoområde som har undersökts. Där fanns bosättning under tidig neolitikum, förromersk järnålder, sen förromersk järnålder/äldre romersk järnålder och folkvandringstid/vendeltid.

I randbygden mellan bergig skog och slätt finns tre stensättningar (L2012:3809, L2012:4362 och 2012:4419) och söder om Göta kanal finns en möjlig hög (L2012:2523) (KMR).

## **SYFTE**

---

Syftet med undersökningen var att undersöka, dokumentera och om möjligt datera den eller de fornlämningar som framkom vid schaktningen.

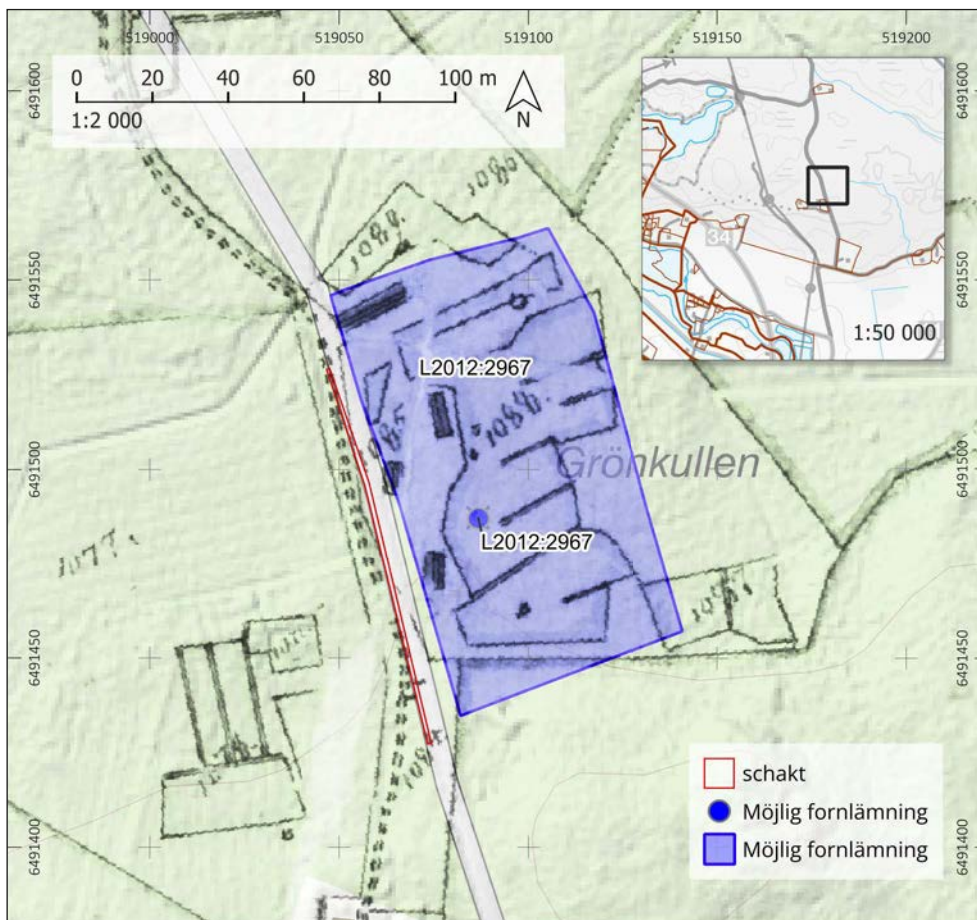
## **METOD OCH GENOMFÖRANDE**

---

Arbetet genomfördes som en schaktningsövervakning vilket innebar att en arkeolog övervakade schaktningen. Schakten grävdes skiktvis ned till planerat djup. Då lämningar påträffades stannade schaktningen tillfälligt för dokumentation. Dokumentationen skedde genom inmätningar med handhållen GPS samt med digital, skriftlig dokumentation och fotografier.



## RESULTAT OCH TOLKNING



Figur 5. Schaktplan med karta från år 1840 (LMA 05-bru-34) över dagens fastighetskarta. Skala 1:5 000 med infällning i skala 1:50 000.

### Lägenhetsbebyggelse Grönkullen L2012:2967

Ett 104 meter långt schakt grävdes 2 meter in från den västra sidan av vägen. Schaktet var 0,6 meter brett och 0,6 meter djupt. Lagerföljden i schaktet bestod av 0,2-0,3 meter tjock skogsförna över alv bestående av sand som i norr övergår i silt. Spritt i både förna och alv fanns upp till 0,6 meter stora stenar. Inga kulturindikationer påträffades.

Eftersom hjulgrävaren hade svårt att gräva utan att köra fast på grund av diken och sankmark i den nordligaste delen av undersökningsområdet gjordes en överenskommelse att en bandare kunde gräva sträckan utan arkeolog på villkor att de svängde över vägen först efter lämningens norra gräns. Marken var där låglänt och ingen risk bedömdes finnas för att schaktet skulle gå genom bebyggelse.

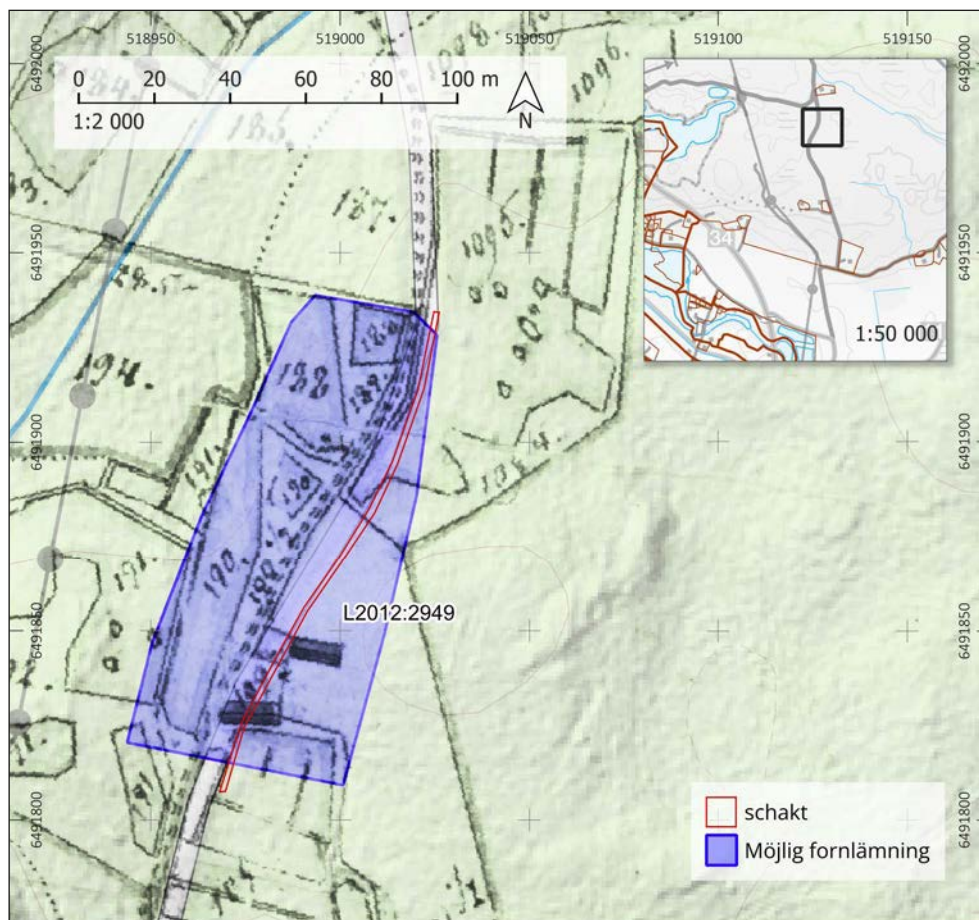


Figur 6. Informationsskylt från Borensbergs hembygdsförening.



Figur 7. Platsen för Grönkullen sedd från nordväst.





Figur 8. Schaktplan med karta från år 1840 (LMA 05-bru-34) över dagens fastighetskarta. Skala 1:5 000 med infällning i skala 1:50 000.

## Lägenhetsbebyggelse Berget L2012:2949

Schaktet grävdes utmed den östra sidan av vägen, från norr mot söder. Totalt övervakades 141 meter. Bredd och djup på schaktet uppgick till 0,6 meter. De första 36 metrarna bestod av 0,4 meter matjord över alv bestående av sandig silt med enstaka stenar som var upp till 0,5 meter stora. Mot söder stiger marken och sterilen övergår där i siltig sand med stort inslag av sten. Längst i söder återkom odlingsjord utmed en sträcka på 12 meter.

Trots att schaktet här drogs där det ska ha stått hus enligt 1840 års karta (LMA 05-bru-34) påträffades inga kulturindikationer. Sannolikt har åtminstone den södra av de två husgrunderna i kartan förstörts i samband med utbyggnad av vägen.

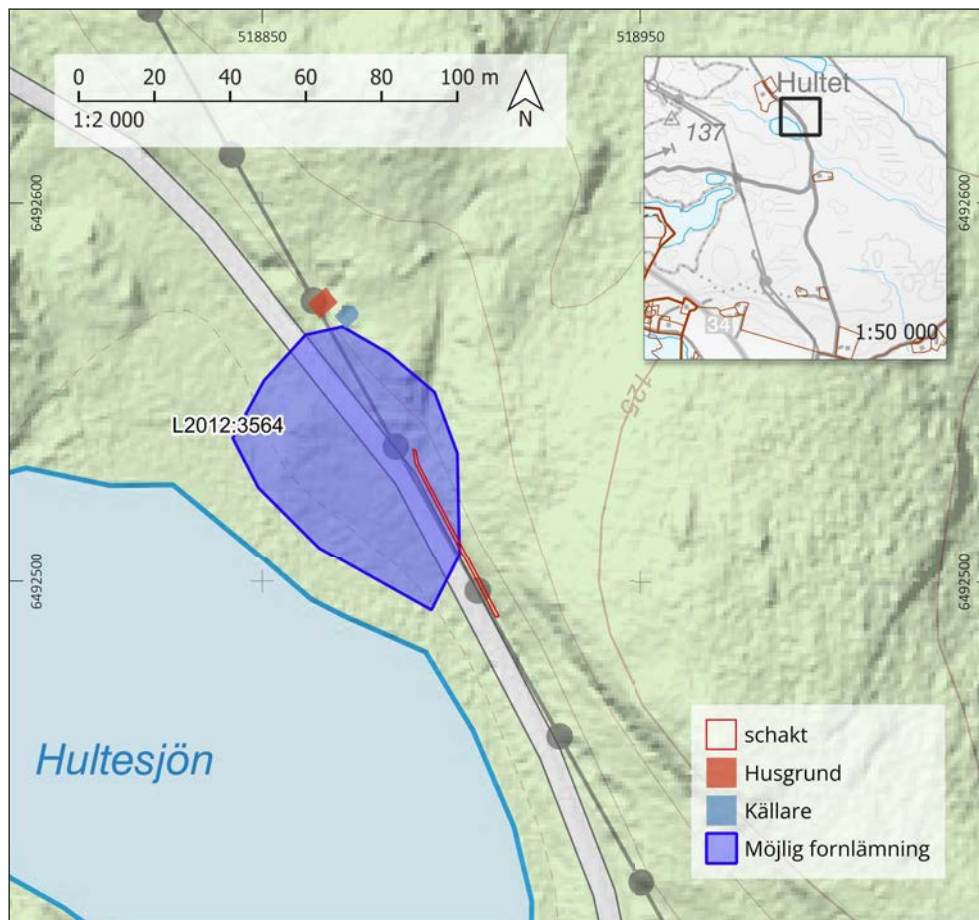




Figur 9. Översikt över lägenhetsbebyggelsen. I förgrunden, utmed den högra sidan av vägen, syns läget för husen på 1840 års karta (LMA 05-bru-34). Foto från söder.



Figur 10. Översikt över lägenhetsbebyggelsens odlingsytor. Foto från norr.



Figur 11. Schaktplan med dagens fastighetskarta. Skala 1:5 000 med infällning i skala 1:50 000.

### Lägenhetsbebyggelse Gamla Hultet L2012:3564

Ett 50 meter långt schakt grävdes utmed den östra sidan av vägen. I norr vinklade schakten in mot ett elskåp. Där fanns 0,3 meter djup matjord över alv bestående av sand. Resterande del av schaktet löpte utmed en brant bergvägg. Där fanns grusig sand med upp till 1 meter stora stenar. Inga kulturindikationer påträffades i schaktet.

Norr om undersökningsområdet fanns på den östra sidan av vägen en 6,5×4 meter stor husgrund med stensyll och en övertorvad källare med närmare 2 meter breda vallar av cirka 0,5 meter stora stenar. Det är alltså det rätta läget för bebyggelsen.



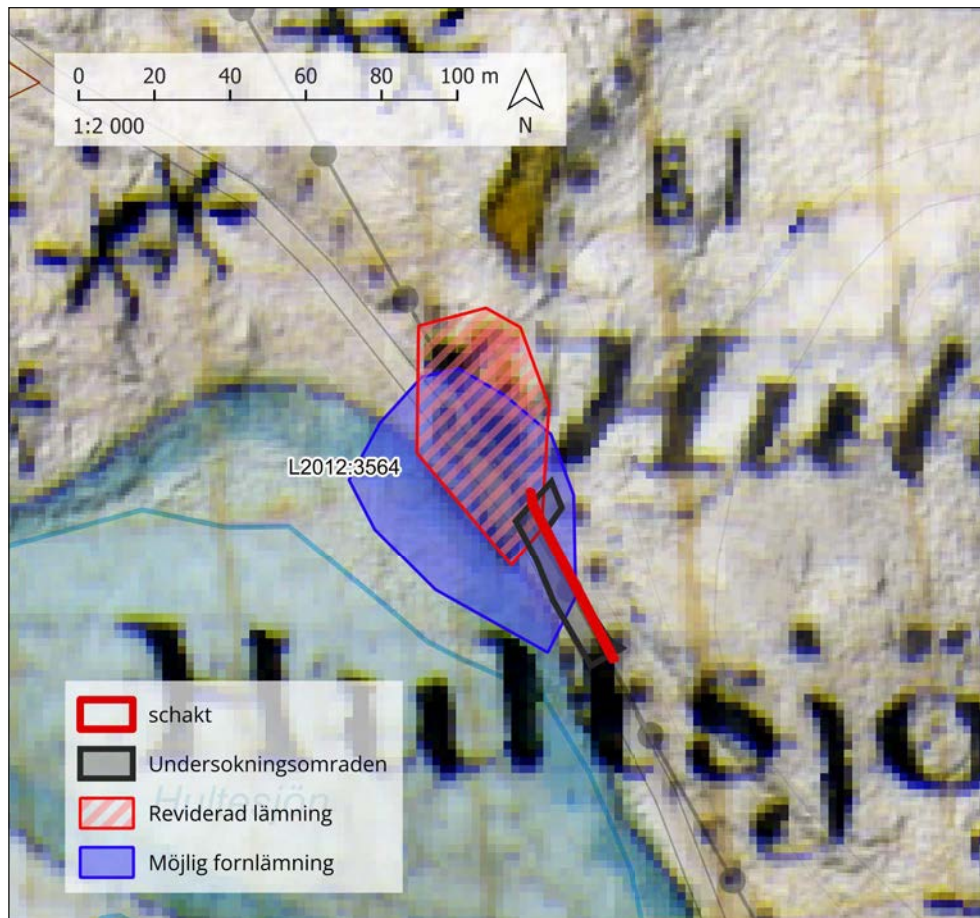


*Figur 12. Översiktsfoto taget från den norra änden av undersökningsområdet. På berget syns husgrunden till bebyggelsen. Foto från sydväst.*



*Figur 13. Husgrunden till Gamla Hultet. Foto från norr.*





Figur 14. Ny geometri för lägenhetsbebyggelse L2012:3564. Skala 1:2 000.

## ANTIKVARISK BEDÖMNING

Som Länsstyrelsen påpekar finns både L2012:2949 och L2012:2967 i 1840 års karta varför de bör få ändrad status från möjlig fornlämning till fornlämning. Även L2012:3564 får ändrad status från möjlig fornlämning till fornlämning eftersom bebyggelsen går att följa bakåt i Husförhörslängderna (SE/VALA/00048/A I/1) till 1700-talet. För L2012:3564 flyttas även geometrin så att den hamnar på rätt plats. Den tidigare registrerade geometrin utgörs av en brant berghäll där bebyggelse knappast kan ha stått.

## UTVÄRDERING AV RESULTATEN i förhållande till undersökningsplanen

Uppdraget har genomförts i enlighet med undersökningsplanen. En mindre avvikelse gjordes i det att arkeologen i fält släppte en kortare sträcka i sankmark.

# TEKNISKA och ADMINISTRATIVA UPPGIFTER

---

Län	Östergötland
Kommun	Motala
Landskap	Östergötland
Socken	Brunneby
Fastighet	Kungs Norrby 1:8
Lämningsnummer	2012:3564, L2012:2949, L2012:2967
Lämningsstyp	Lägenhetsbebyggelser
Datering	Efterreformatorisk tid
Typ av undersökning	Arkeologisk undersökning i form av schaktningsövervakning
Länsstyrelsens beslutsdatum	2022-12-21, förnyat 2024-01-26
Länsstyrelsens diarienummer	431-11952-2022
Ärendenummer i Fornreg	202300026
Arkeologgruppens projektnummer	P23003
Projektledning	Nina Balknäs
Personal	Nina Balknäs
Undersökningstid	2024-03-18 till 2024-03-19
Undersökt yta	350 m <sup>2</sup>
Inmätningsteknik	Handhållen GPS
Koordinatsystem	SWEREF 99TM
Höjdsystem	RH 2000
Digitalt arkiv	All dokumentation är digital. Den för- varas på Arkeologgruppens moln- tjänst i väntan på nationell databas.
Fynd	Inga fynd gjordes.

## REFERENSER

---

### Arkiv

RIKSARKIVET

Husförhörslängd Östergötland, Brunneby socken 1760-1769 (SE/VALA/00048/A I/1)  
[https://sok.riksarkivet.se/bildvisning/C0015363\\_00070#?c=&m=&s=&cv=69&xywh=-180%2C995%2C2635%2C1607](https://sok.riksarkivet.se/bildvisning/C0015363_00070#?c=&m=&s=&cv=69&xywh=-180%2C995%2C2635%2C1607)

LANTMÄTERIMYNDIGHETERNAS ARKIV

05-bru-3 1691 Arealavmätning

05-bru-34 1840-03-13 Arealavmätning, rågångsåtgärd, lottindelning

RIKETS ALLMÄNNA KARTVERKS ARKIV

1868-77 J112-55-17 Ljung, 55-17 Häradsekonomen

1950 J133-8F8e50 Brunneby, 8F8e50 Ekonomiska kartan

1932J243-55-4 Finspång, 55-4 Generalstabskartan

1983 J133-8F8e83 Brunneby, 8F8e83 Ekonomiska kartan

### Web

Länsstyrelsen, Östergötland, besökt 2024-06-27

<https://www.lansstyrelsen.se/ostergotland/besoksmal/kulturmiljoer/kungsnorrby-slottsruin.html?sv.target=12.382c024b1800285d5863a8b8&sv.12.382c024b1800285d5863a8b8.route=/&searchString=&counties=&municipalities=&reserveTypes=&natureTypes=&accessibility=&facilities=&sort=none>



## FÖRTECKNING ÖVER FIGURER

---

- Figur 1. Översiktskarta med platserna för undersökningen inom grå oval.  
Skala 1:50 000 med insticksplan i skala 1:1 000 000.
- Figur 2. Området kring undersökningsområdena med lämningar registrerade i Kulturmiljöregistret. Skala 1:20 000.
- Figur 3. Undersökningsområdena på karta från år 1840 (LMA 05-bru-34)
- Figur 4. Undersökningsområdena på den häradsekonomiska kartan från åren 1868-1877 (RAK J112-55-17).
- Figur 5. Schaktplan med karta från år 1840 (LMA 05-bru-34) över dagens fastighetskarta. Skala 1:5 000 med infällning i skala 1:50 000.
- Figur 6. Informationsskylt från Borensbergs hembygdsförening.
- Figur 7. Platsen för Grönkullen sedd från nordväst.
- Figur 8. Schaktplan med karta från år 1840 (LMA 05-bru-34) över dagens fastighetskarta. Skala 1:5 000 med infällning i skala 1:50 000.
- Figur 9. Översikt över lägenhetsbebyggelsen. I förgrunden, utmed den högra sidan av vägen, syns läget för husen på 1840 års karta (LMA 05-bru-34).  
Foto från söder.
- Figur 10. Översikt över lägenhetsbebyggelsens odlingsytor. Foto från norr.
- Figur 11. Schaktplan med dagens fastighetskarta.  
Skala 1:5 000 med infällning i skala 1:50 000.
- Figur 12. Översiktsfoto taget från den norra änden av undersökningsområdet.  
På berget syns husgrunden till bebyggelsen. Foto från sydväst.
- Figur 13. Husgrunden till Gamla Hultet. Foto från norr.
- Figur 14. Ny geometri för lägenhetsbebyggelse L2012:3564. Skala 1:2 000.

# BILAGOR

---

## Bilaga 1. Schakttabell

Snr	Mått/m	Djup/m	Beskrivning	Lnr
1	104x0,6	0,6	V sidan av vägen, 2 m fr vägkant, i bakkant av dike. Skogsförna 0,2-0,3 m över orange sand som övergår i sandig silt mot N. Stenar upp till 0,6 m i båda lagren.	L2012:2967
2	141x0,6	0,6	I N 36 m med matjord 0,4 m över sandig silt med enstaka sten <0,5 m. Mot S stiger marken och sterilen övergår i siltig sand med stort inslag av sten. Längst i S åter odlingsjord 12 m.	L2012:2949
3	50x0,6	0,6	I N 0,3 m matjord över orange sandig silt. Utmed bergväggen grusig sand med stenar <1 m.	L2012:3564





Arkeologgruppen AB

RAPPORT 2024:35

