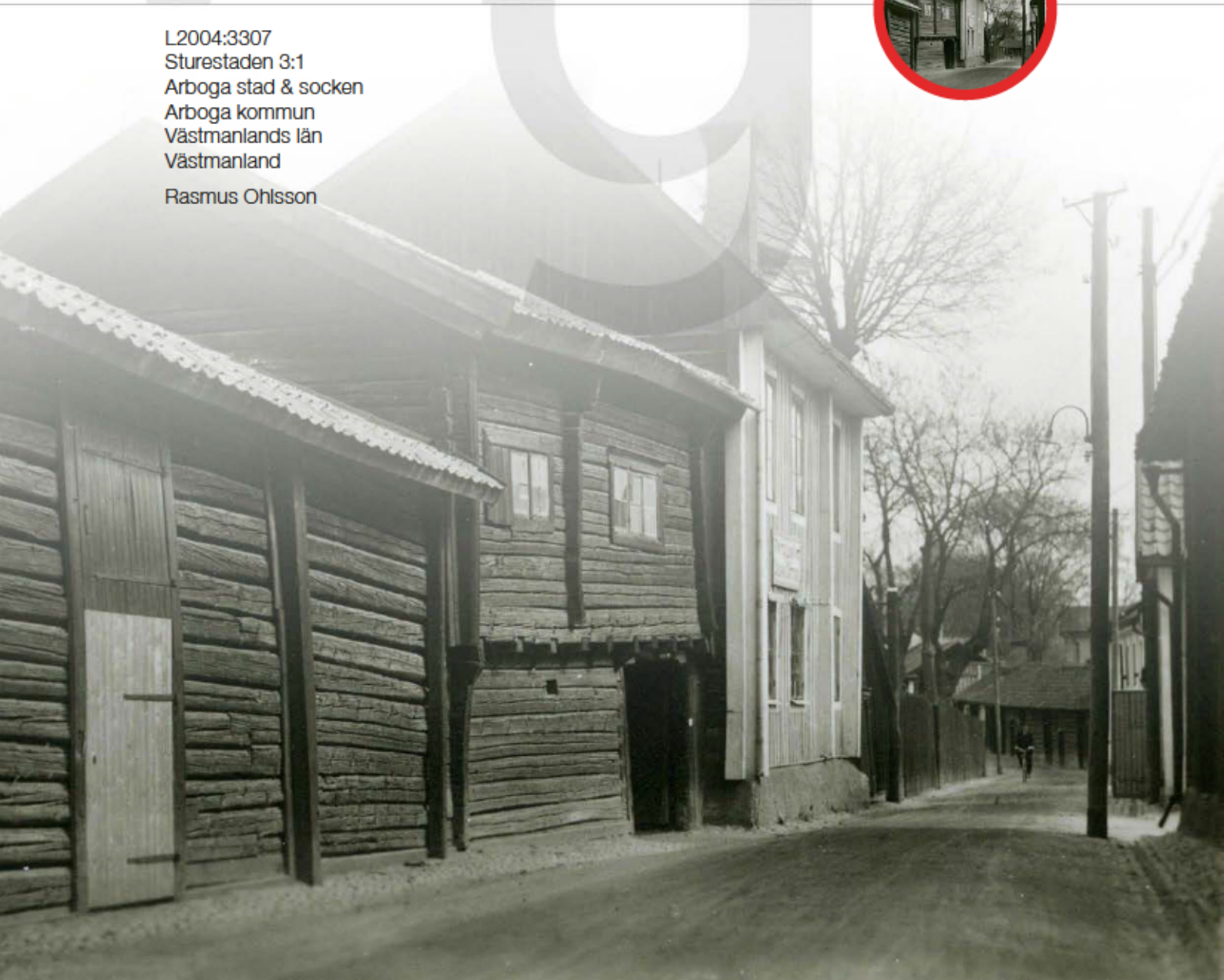


Arkeologisk schaktningsövervakning på Ahllöfsgatan vid Medborgarhuset i Arboga

L2004:3307
Sturestaden 3:1
Arboga stad & socken
Arboga kommun
Västmanlands län
Västmanland
Rasmus Ohlsson



ARKEOLOGGRUPPEN I ÖREBRO AB
Radiatorvägen 11, 702 27 Örebro
Telefon 019-609 04 10
www.arkeologgruppen.se
arkeologgruppen@arkeologgruppen.se

*Översiktskarta över Sverige med
Västmanlands län markerat i rött.*



© 2024 Arkeologgruppen AB
Arkeologgruppen rapport 2024:61
Lst dnr 431-1789-2024

Författare	Rasmus Ohlsson
Kvalitetsgranskning	Erica Strengbom
Grafisk form	Nina Balknäs
Omslagsfoto	Parti av Ahllöfsgatan i Arboga. Fotograf okänd (Västmanlands läns museum, Fritt från kända upphovsrättsliga restriktioner).
Foto	Arkeologgruppen AB om inte annat anges i figurtexten.

Upphovsrätt, om inget annat anges, enligt Creative Commons licens CC BY.
Villkor finns tillgängliga på <http://creativecommons.org/licenses/by/4.0/deed.sv>

Fastighetskartan: © Lantmäteriet Dnr: R50223371_200001

Terrängkartan, samt GSD-Översiktskartan: Lantmäteriet (CC0)



ARKEOLOGGRUPPEN AB RAPPORT 2024:61

ARKEOLOGISK UNDERSÖKNING
I FORM AV SCHAKTNINGSÖVERVAKNING

Arkeologisk schaktningsövervakning på Ahllöfsgatan vid Medborgarhuset i Arboga

L2004:3307
Sturestaden 3:1
Arboga stad & socken
Arboga kommun
Västmanlands län
Västmanland

Rasmus Ohlsson

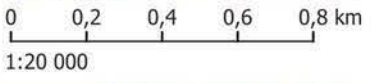
Lst dnr 431-1789-2024

INNEHÅLLSFÖRTECKNING

Sammanfattning	5
Inledning	5
Bakgrund och kulturmiljö.....	5
Syfte och målgrupper	7
Metod och genomförande.....	7
Resultat.....	9
Utvärdering av resultaten i förhållande till undersökningsplanen	10
Tekniska och administrativa uppgifter	11
Referenser	12
Förteckning över figurer	12
Förteckning över bilagor	12
Bilagor	13
<i>Bilaga 1. Schakttabell</i>	13



Änatorp



Lövsäter

Högsta

Nytorp

Essingholm

Stora Brunnsången

Ånglund

512

574

574

574

Höjen

Prästgårdet

507

571

512

572

572

Vinbäcken

572

34

Rosenberg

Brattberget

Erstorp

Motorbana

Strömsnäsberget

512

Solbacka

Botorp

513

Skogstorp

Hagen

Hallstahammar

Köping

Arboga

Hjälmaren

1:1 000 000

SAMMANFATTNING

I samband med markarbete intill Medborgarhuset i Arboga under år 2024 utförde Arkeologgruppen en arkeologisk undersökning i form av schaktningsövervakning. Ett schakt grävdes med längd på 16 meter, 0,7 meter bredd och till ett djup på 0,6 meter. Schaktet grävdes främst i äldre ledningsschakt och ingenting av arkeologiskt intresse påträffades vid schaktningen.

INLEDNING

Under hösten 2024 utförde Arkeologgruppen en arkeologisk undersökning i form av schaktningsövervakning i samband med markarbete inom fastigheten Sturestaden 3:1 i Arboga kommun. Beslutande i ärendet var Länsstyrelsen i Västmanland. Kostnadsansvaret bars av Mälarenergi Elnät AB.

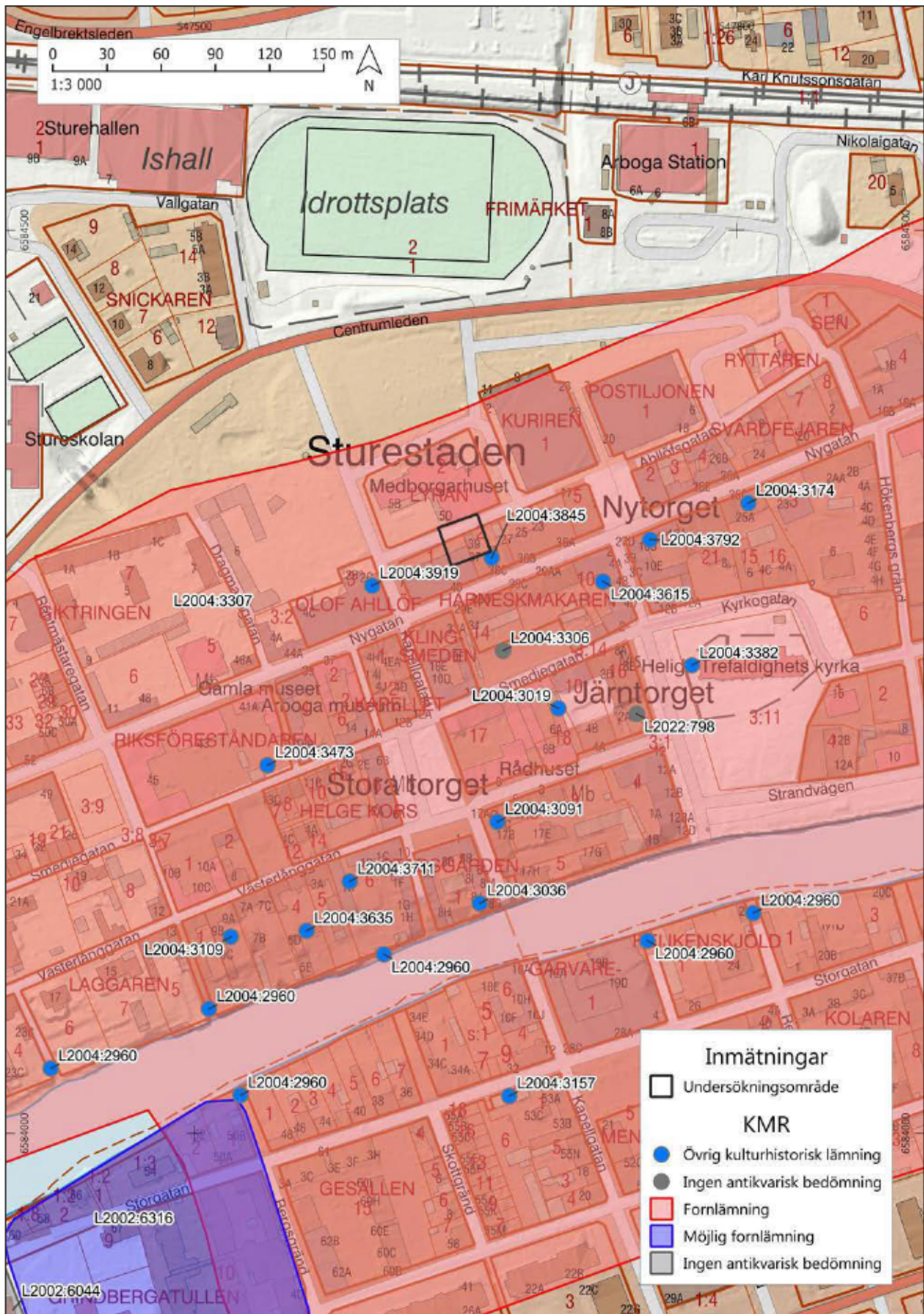
BAKGRUND OCH KULTURMILJÖ

Det är inte känt exakt när Arboga fick sina stadsprivilegier, men det bör ha skett under 1200-talets andra hälft, och ortnamnet uppträder första gången i historiska dokument år 1286. Stadens äldsta sigill dateras till år 1330. Staden blev en viktig del av järnmalmshandeln mellan Bergslagen och Stockholm, med sin viktiga placering intill Arbogaån. Staden kom också att bli viktig inom den religiösa sfären genom etablerandet av ett Franciskanerkloster. Klosterkyrkan är idag Heliga Trefaldighets kyrka i centrala Arboga. Stadens utformning antas fortfarande vara samma som under medeltiden då Arboga inte genomgått någon senare reglering av stadsplanen. I staden finns flertalet välbevarade medeltida stenbyggnader och källare (Strengbom 2017 och där angiven litteratur).

Vid Medborgarhuset, som den nu aktuella schaktningsövervakningen gjordes utanför, har en tidigare arkeologisk undersökning i form av schaktningsövervakning utförts av Arkeologgruppen. Under slutet av år 2016 och början av 2017 övervakades schaktning runt om hela byggnaden och på den västra sidan påträffades en stenmur med en tegelinfattad välvd dörröppning som utgjorde ytterväggen av en stenkällare. Kol från kalkbruk i muren ¹⁴C-daterades till 1700- eller 1800-talet, men byggnaden kan ha medeltida ursprung (Strengbom 2017).

Fler stenkällare och bebyggelse lämningar än den som presenterades ovan har undersökts i närområden till föreliggande undersökningsområde. I kvarteret Barnhuset, söder om undersökningsområdet, undersöktes bebyggelse lämningar under år 1980. Fyra bebyggelsefaser identifierades hörande till 1300-tal, 1500-tal, 1600–1630 respektive 1630-tal och framåt. Längre söderut, i

Figur 1 (föregående sida). Översiktskarta över Arboga med undersökningsområdet markerat med svart cirkel. Skala 1:20 000. Infällning med skala 1:1 000 000.



Figur 2. Fornlämningssmiljön och kvarter runtom undersökningsområdet, som är markerat med svart. Skala 1:3 000.

kvarteret Harneskmakaren och det intilliggande kvarteret Klingsmeden, har medeltida bebyggelse också påträffats. Även i kvarteren sydöst och väster om har lämningar efter äldre bebyggelse påträffats (Strengbom 2017 och där angiven litteratur).

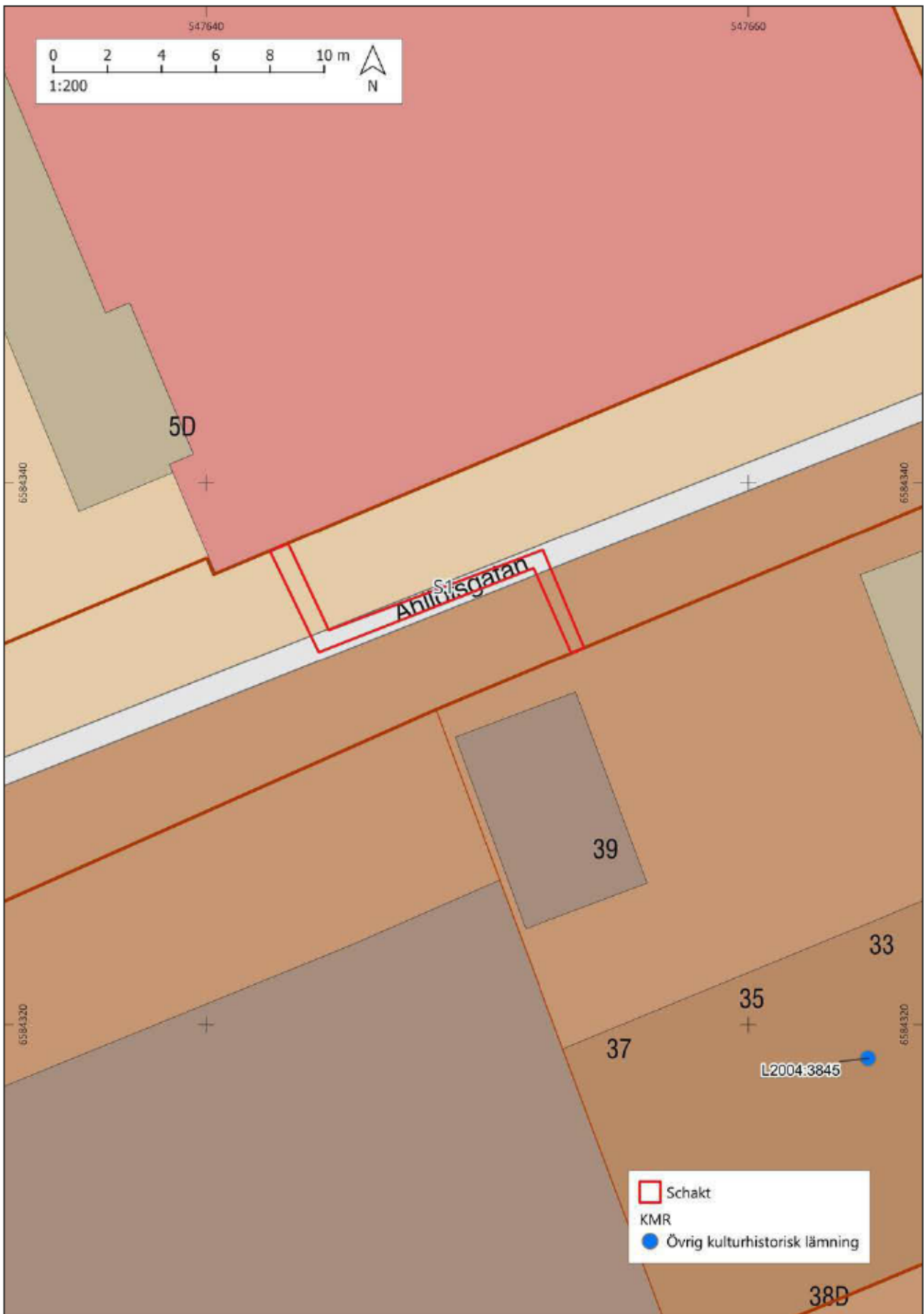
Under våren 2024 utförde Arkeologgruppen en schaktningsövervakning av ett mindre schakt vid korsningen Kapellgatan och Ahllöfsgatan, väster om den nu aktuella schaktningsövervakningen. Vid schaktningen framkom endast moderna massor och ingenting av arkeologiskt intresse framkom (Strengbom 2024).

SYFTE OCH MÅLGRUPPER

Syftet med den arkeologiska undersökningen i form av schaktningsövervakning var att med ett vetenskapligt arbetssätt dokumentera fornlämningen. Målgrupper för undersökningen var främst Länsstyrelsen, Mälarenergi Elnät och Västmanlands läns museum.

METOD OCH GENOMFÖRANDE

Maskinschaktningen utfördes med traditionell skopa med bredd på 0,7 meter. Schaktet grävdes längs en sträcka på 16 meter och till ett djup på 0,6 meter. Efter avslutat arbete lades schakten igen. Markarbetet övervakades på plats av arkeolog. Schaktet mättes in genom manuell inprickning som sedan bearbetades digitalt med programmet QGIS 3.30.1. Schaktet dokumenterades även genom beskrivning och fotografering.



Figur 3. Schaktplan över undersökningsområdet. Skala 1:200.

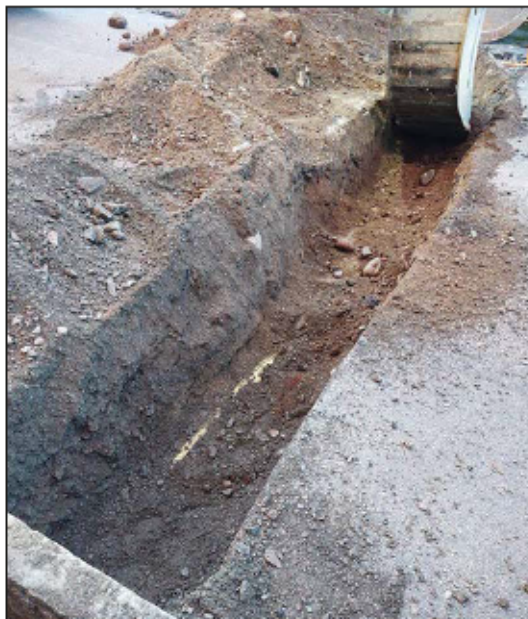
RESULTAT

Schaktet grävdes från Medborgarhuset, över Ahllöfsgatan och längs med muren hörande till Barnhuset 2. Schaktet grävdes främst i äldre ledningsschakt. Under asfalten framkom fyllnadsmaterial av sand och rullgrus innehållandes asfaltsfragment. Mitt emot Barnhusets flygelbyggnad framkom 0,5 meter under dagens marknivå ett lager av gråbrun lerig sand innehållandes tegelfnyk.



Figur 4. Schaktet tvärs över Ahllöfsgatan. Sett från nordväst.

Figur 5. Närbild på schaktet.



UTVÄRDERING AV RESULTATEN i förhållande till undersökningsplanen

Undersökningen utfördes i enlighet med undersökningsplanen och kostnadsberäkningen utan avvikelser. Undersökningens syfte var att löpande undersöka och dokumentera delar av fornlämningen som framkom vid schaktningen. Inga arkeologiska lämningar påträffades vid schaktningen och Arkeologgruppen bedömer därför att syftet är uppfyllt.

TEKNISKA OCH ADMINISTRATIVA UPPGIFTER

Län	Västmanland
Kommun	Arboga
Landskap	Västmanland
Socken	Arboga stad
Fastighet	Sturestaden 3:1
Lämningsnummer	L2004:3307
Lämningsstyp	Stadslager
Datering	-
Typ av undersökning	Arkeologisk undersökning i form av schaktningsövervakning
Länsstyrelsens beslutsdatum	2024-03-21
Länsstyrelsens diarienummer	431-1789-2024
Ärendenummer i Fornreg	202401498
Arkeologgruppens projektnummer	P24025
Projektleddning	Erica Strengbom
Personal	Rasmus Ohlsson, Erica Strengbom
Undersökningstid	2024-09-26
Undersökt yta	11 m ²
Inmätningsteknik	Manuell inprickning
Koordinatsystem	SWEREF 99TM
Höjdsystem	RH 2000
Arkiv	Arkivmaterial förvaras tillsvidare hos Arkeologgruppen AB.
Digitalt arkiv	Digitala data förvaras tillsvidare hos Arkeologgruppen AB.
Fynd	Inga fynd hittades.

REFERENSER

- Strengbom, E. 2017. *Stenkällare vid Medborgarhuset i Arboga*. Kvarteret Lyran, Medborgarhuset, stadslager 34:1, Arboga kommun och socken, Västmanland. Länsstyrelsens dnr 431-2424-2016. Arkeologisk undersökning i form av schaktningsövervakning. Arkeologgruppen AB, Rapport 2017:41.
- Strengbom, E. 2024. *Schaktningsövervakning inom Arboga stadslager*, L2004:3307, Sturestaden 3:1, Arboga stad och kommun, Västmanland. Arkeologisk undersökning i form av schaktningsövervakning. Arkeologgruppen AB rapport 2024:37.

Fotografi

- Vlm-E 9210. Västmanlands läns museum. Arboga sf. Ahllöfsgatan. Fotograf okänd. Digitaltmuseum ID 0210114464014. Fritt från kända upphovsrättsliga restriktioner – Public Domain Mark (PDM) <https://creativecommons.org/publicdomain/mark/1.0/> [2024-11-28].

FÖRTECKNING ÖVER FIGURER

Figur 1. Översiktskarta över Arboga med undersökningsområdet markerat med svart cirkel. Skala 1:20 000. Infällning med skala 1:1 000 000.

Figur 2. Fornlämningsmiljön och kvarter runt om undersökningsområdet, som är markerat med svart. Skala 1:3 000.

Figur 3. Schaktplan över undersökningsområdet. Skala 1:200.

Figur 4. Schaktet tvärs över Ahllöfsgatan. Sett från nordväst.

Figur 5. Närbild på schaktet.

FÖRTECKNING ÖVER BILAGOR

Bilaga 1. Schakttabell

BILAGOR

Bilaga 1. Schakttabell

Schaktnr	Storlek/m	Djup/m	Beskrivning	Anläggning
1	14x0,6	0,6	Grävt inne på gårdsplan. Under modern stensättning framkom 0,2 m sand. Därunder gråbrun sandig silt innehållandes grus och tegelfnyk som blev mörkare och lerigare mot botten.	–

Arkeologgruppen AB

RAPPORT 2024:61

