

# Schaktningsövervakning i Östra Långgatan, Karlbergsgatan och Mullgatan, Köping

L2003:2640  
Innerstaden 1:2  
Köpings socken  
Köpings kommun  
Västmanlands län  
Västmanland

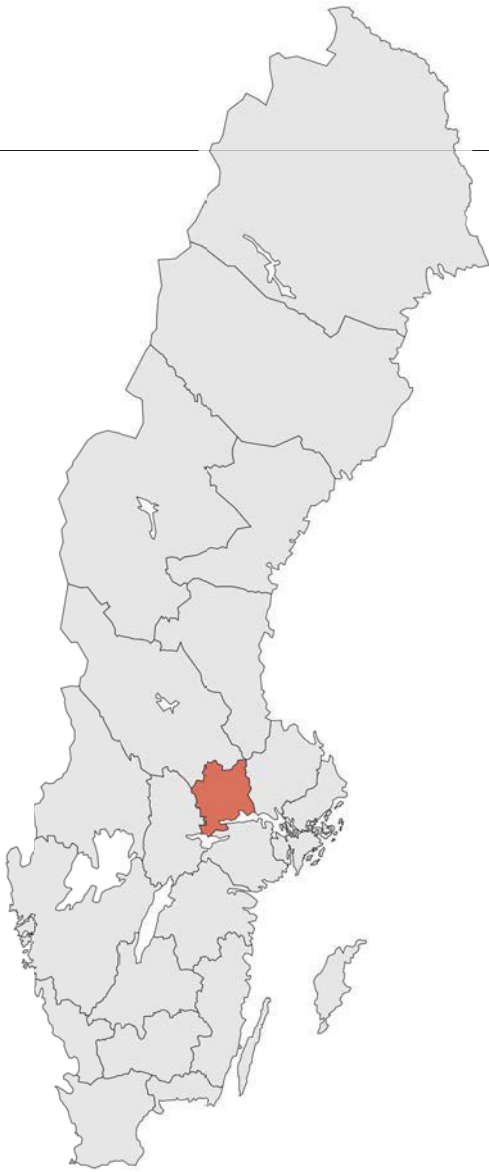
Therese Ekholm & Annica Ramström



ARKEOLOGGRUPPEN I ÖREBRO AB  
Radiatorvägen 11, 702 27 Örebro  
Telefon 019-609 04 10  
www.arkeologgruppen.se  
arkeologgruppen@arkeologgruppen.se

---

*Översiktskarta över Sverige med  
Västmanlands län markerat i rött.*



© 2024 Arkeologgruppen AB  
Arkeologgruppen rapport 2024:59  
Lst dnr 431-3552-2024

Författare	Therese Ekholm & Annica Ramström
Kvalitetsgranskning	Annica Ramström
Grafisk form	Nina Balknäs
Omslagsfoto	Inför schaktning i Karlbergsgatan, foto från öster.
Foto	Arkeologgruppen AB om inte annat anges i figurtexten.

Upphovsrätt, om inget annat anges, enligt Creative Commons licens CC BY.  
Villkor finns tillgängliga på <http://creativecommons.org/licenses/by/4.0/deed.sv>

Fastighetskartan: © Lantmäteriet Dnr: R50223371\_200001

Terrängkartan, samt GSD-Översiktskartan: Lantmäteriet (CC0)



ARKEOLOGGRUPPEN AB RAPPORT 2024:59

ARKEOLOGISK UNDERSÖKNING  
I FORM AV SCHAKTNINGSÖVERVAKNING

# Schaktningsövervakning i Östra Långgatan, Karlbergs- gatan och Mullgatan, Köping

L2003:2640  
Innerstaden 1:2  
Köpings socken  
Köpings kommun  
Västmanlands län  
Västmanland

Therese Ekholm & Annica Ramström

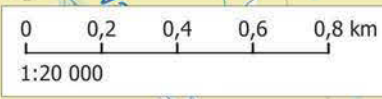
Lst dnr 431-3552-2024



# INNEHÅLLSFÖRTECKNING

---

Sammanfattning .....	5
Inledning .....	5
Bakgrund och kulturmiljö.....	7
Syfte och metod.....	7
Resultat.....	9
Utvärdering av resultaten i förhållande till undersökningsplanen .....	10
Tekniska och administrativa uppgifter .....	11
Referenser .....	12
Förteckning över figurer.....	12



## SAMMANFATTNING

---

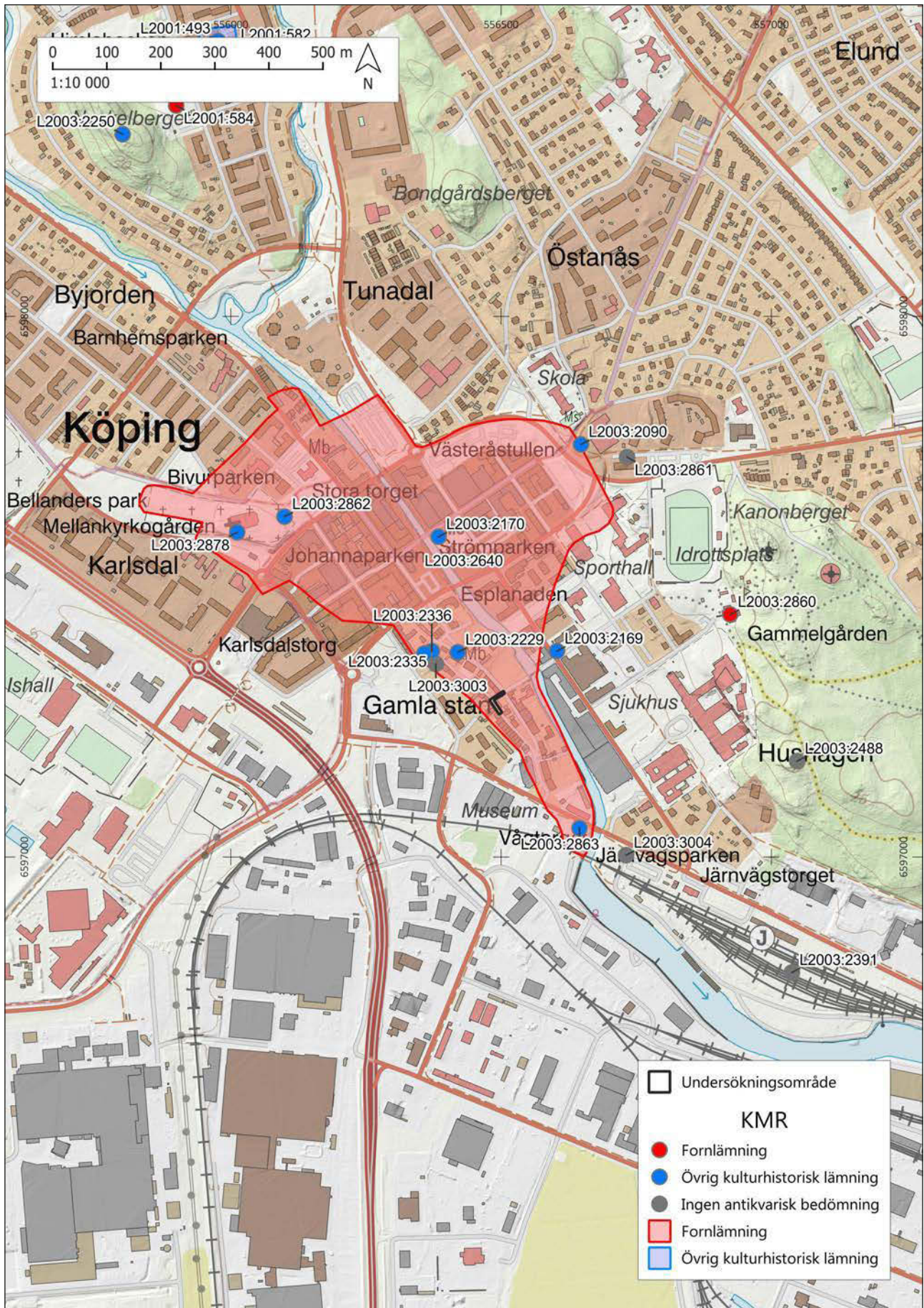
I september 2024 utförde Arkeologgruppen en schaktningsövervakning i Östra Långgatan, Karlbergsgatan och Mullgatan i Köping i samband med nedläggning av fjärrvärme. Schaktet var cirka 50 meter långt, 0,6–0,8 meter brett och 0,7 meter djupt. Fyllningen bestod överst av ett bärlager för gatubeläggningen, vilket i sin tur överlagrade ett fyllnadslagret av sand, grus och sten. Schaktet grävdes inte genom fyllnadslagret på något ställe. Inget av arkeologiskt intresse påträffades i schaktet.

## INLEDNING

---

Länsstyrelsen i Västmanlands län beslöt att en arkeologisk undersökning i form av schaktningsövervakning skulle utföras i samband med ledningsdragning inom fornlämning L2003:2640, Köpings historiska stadslager. Schaktningsövervakningen gjordes med anledning av att Västra Mälardalens Energi och Miljö AB ämnade ansluta fastigheten Grönsiskan 24:1 till fjärrvärmenätet. Ledningen förlades från korsningen Östra Långgatan/Karlbergsgatan, via Karlbergsgatan in på Mullgatan. Schaktningsövervakningen genomfördes av Arkeologgruppen i omgångar under september 2024. Betalningsansvarig var Västra Mälardalens Energi och Miljö AB.

*Figur 1 (föregående sida). Köping med omnejd, området för schaktningsövervakningen markerat med en svart ring. Skala 1:50 000 med insticksplan i skala 1: 1 000 000.*



Figur 2. Stadsplan över Köping med det historiska stadslagret L2003:2640 i rött och undersökningsområdet i svart. Skala 1:10 000.



## BAKGRUND OCH KULTURMILJÖ

---

Köping är en medeltida stad som först nämns år 1257. Utvecklingen under 1300-talet kan bero på att man forslade varor från bergsbruket via Köping ut på Mälaren. Till en början var staden belägen väster om Köpingsån, men efter en stor brand på 1540-talet utvidgades bebyggelsen även till den östra sidan (Folin 1979:8). Under 1600-talet fick bebyggelsen öster om Köpingsån ett rätvinkligt rutnätssystem (Folin 1979:10) och efter ytterligare en brand år 1889, fick även den delen av staden ett mer rätvinkligt gatunät. Branden sträckte sig från Stora torget till Gamla stan (Folin 1979:8).

Ett flertal mindre arkeologiska undersökningar har gjorts i närheten av nu aktuellt område, i huvudsak schaktningsövervakningar. I Östra Långgatan påträffades år 2007 ett kulturlager med gödselinnehåll från 1400-talet och framåt. Ytterligare medeltida kulturlager påträffades år 2008 på samma gata, i höjd med kvarteret Frode (Ahlström 2007; 2009). Vidare i kvarteret Frode påträffades äldre strukturer som fragmentariska byggnadsrester samt omfattande jordlager och i Prästgårdsgatan, ett par kvarter bort, påträffades år 2017 en byggnadsrest samt äldre gatunivåer (Bergold 2017; Strengbom 2018).

I april-maj 2020 schaktningsövervakade Arkeologgruppen en cirka 90 meter lång sträcka längs Östra Långgatan utanför husen nr 22–24, för att därefter vika in på Karlbergsgatan. Där påträffades inga arkeologiska lämningar utan endast omrörda lager. I sträckningen fanns sedan tidigare nedlagda VA-ledningar.

## SYFTE OCH METOD

---

Syftet med schaktningsövervakningen var att dokumentera och ta bort eventuella berörda arkeologiska lämningar under arbetets gång. Det gjordes genom regelbundna kontroller och dokumentation etappvis utifrån arbetsföretagets tempo. Schaktet dokumenterades i plan, fotograferades och beskrevs.



Figur 3. Schaktplan. Skala 1:300.

## RESULTAT

---

Inledningsvis togs ett cirka 3×4 meter stort schakt upp där Östra Långgatan och Karlbergsgatan korsar varandra. Schaktningen fortsatte därefter cirka 20 meter västerut längs med den södra trottoaren på Karlbergsgatan fram till korsningen Mullgatan. På Mullgatan schaktades först cirka 27 meter på den östra sidan av gatan för att mitt för Mullgatan nr 16 grävas tvärs över gatan och ansluta till byggnaden på Mullgatan 16 (se figur 3).

Den sammantagna schaktlängden uppgick till cirka 50 meter. Schaktet grävdes 0,6–0,8 meter brett och ett djup av cirka 0,7 meter. Stratigrafin Fyllningen bestod av bärlager för gatubeläggningen som överlagrade ett lager med fyllnadsmassor av sand, grus och sten. Inget av arkeologiskt intresse påträffades i samband med schaktningen.



Figur 4. Korsningen Karlbergsgatan och Mullgatan. I schaktet syns fyllnadslagret och bärlagret. Foto från öster.

## **UTVÄRDERING AV RESULTATEN**

### **i förhållande till undersökningsplanen**

---

Syftet med den arkeologiska schaktningsövervakningen var att undersöka eventuella lämningar som kunde beröras av den aktuella ledningsdragningen. Inga avvikelser från undersökningsplan, tidplan eller budget gjordes.

# TEKNISKA OCH ADMINISTRATIVA UPPGIFTER

---

Län	Västmanland
Kommun	Köping
Landskap	Västmanland
Socken	Köping
Fastighet	Innerstaden 1:2
Lämningsnummer	L2003:2640
Lämningsstyp	Stadslager
Typ av undersökning	Schaktningsövervakning
Länsstyrelsens beslutsdatum	2024-07-25
Länsstyrelsens diarienummer	431-3552-2024
Ärendenummer i Fornreg	202400961
Arkeologgruppens projektnummer	P24051
Projektledning	Erica Strengbom
Personal	Erica Strengbom
Undersökningstid	September 2024
Undersökt yta	42 m <sup>2</sup>
Inmätningsteknik	Manuell inprickning
Koordinatsystem	SWEREF 99TM
Läge och koordinater	X 6597310 Y 556460 Ekonomiska kartans bladindelning: RAK Köping 1069c64
Höjdsystem	RH 2000
Arkiv	Arkivmaterial förvaras tills- vidare hos Arkeologgruppen.
Digitalt arkiv	Det digitala arkivmaterialet förvaras tillsvidare hos Arkeologgruppen.
Fynd	Inga fynd påträffades.

## REFERENSER

---

- Alström, U. 2007. *Fjärrvärme i Ö. Långgatan, Köping*. Arkeologisk förundersökning i form av schaktningsövervakning. Kulturmiljövård Mälardalen Rapport 2007:51. Västerås.
- Alström, U. 2009. *Fjärrvärme i Ö. Långgatan, Köping*. Arkeologisk förundersökning i form av schaktningsövervakning. Kulturmiljövård Mälardalen Rapport 2009:19. Västerås.
- Bergold, H. 2017. *Kvarteret Frode, Köping*. Arkeologgruppen AB Rapport 2017:38. Örebro.
- Bergold, H. 2020. *Östra Långgatan, Köping*. L2003:2640, Köping, Västmanland. Arkeologisk undersökning i form av schaktningsövervakning. Arkeologgruppen AB rapport 2020:35. Örebro.
- Folin, C. 1979. *Köping. Den tidiga urbaniseringsprocessens konsekvenser för nutida planering. Rapport Medeltidsstaden II*. Riksantikvarieämbetet och Statens historiska museer. Stockholm.
- Strengbom, E. 2018. *Prästgårdsgatan*. Arkeologgruppen AB rapport 2018:04. Örebro.

## FÖRTECKNING ÖVER FIGURER

---

- Figur 1. Köping med omnejd, området för schaktningsövervakningen markerat med en svart ring. Skala 1:50 000 med insticksplan i skala 1: 1 000 000.
- Figur 2. Stadsplan över Köping med det historiska stadslagret L2003:2640 i rött och undersökningsområdet i svart. Skala 1:10 000.
- Figur 3. Schaktplan. Skala 1:300.
- Figur 4. Korsningen Karlbergsgatan och Mullgatan. I schaktet syns fyllnadslagret och bärlagret. Foto från öster.



Arkeologgruppen AB

RAPPORT 2024:59

