

Arkeologisk utredning i Tunadal i Köping stad

L2003:2640
Innerstaden 1:1
Köping socken och kommun
Västmanlands län
Västmanland

Rasmus Ohlsson



ARKEOLOGGRUPPEN I ÖREBRO AB
Radiatorvägen 11, 702 27 Örebro
Telefon 019-609 04 10
www.arkeologgruppen.se
arkeologgruppen@arkeologgruppen.se

*Översiktskarta över Sverige med
Västmanlands län markerat i rött.*



© 2025 Arkeologgruppen AB
Arkeologgruppen rapport 2025:05
Lst dnr 431-277-2024

Författare	Rasmus Ohlsson
Kvalitetsgranskning	Erica Strengbom
Grafisk form	Sabina Larsson
Omslagsfoto	Den västra sidan av parkeringen inom utredningsområdet efter påbörjad schaktning. Foto från norr.
Foto	Arkeologgruppen AB om inte annat anges i figurtexten.

Upphovsrätt, om inget annat anges, enligt Creative Commons licens CC BY.
Villkor finns tillgängliga på <http://creativecommons.org/licenses/by/4.0/deed.sv>

Fastighetskartan: © Lantmäteriet Dnr: R50223371_200001

Terrängkartan, samt GSD-Översiktskartan: Lantmäteriet (CC0)



ARKEOLOGGRUPPEN AB RAPPORT 2025:05

ARKEOLOGISK UTREDNING

Arkeologisk utredning i Tunadal i Köping stad

L2003:2640

Innerstaden 1:1

Köping socken och kommun

Västmanlands län

Västmanland

Rasmus Ohlsson

Lst dnr 431-277-2024

INNEHÅLLSFÖRTECKNING

Sammanfattande inledning.....	5
Syfte och målgrupper	5
Metod och genomförande.....	5
Bakgrund och kulturmiljö.....	8
Resultat.....	11
Utvärdering av resultaten i förhållande till undersökningsplanen	14
Referenser	14
Förteckning över figurer	14
Förteckning över bilagor	14
Tekniska och administrativa uppgifter	15
Bilagor	16
<i>Bilaga 1. Schakttabell</i>	<i>16</i>

SAMMANFATTANDE INLEDNING

I samband med planering av nybyggnation inom fastigheten Innerstaden 1:1 i Köping utförde Arkeologgruppen hösten 2024 en arkeologisk utredning inom ett område direkt öster om fornlämningen Köpings stadslager L2003:2640 (KMR). Beslutande i ärendet var Länsstyrelsen i Västmanlands län. Kostnadsansvaret bars av Köpings bostads AB.

Bebyggelse inom utredningsområdet kan spåras i kartmaterial till slutet av 1800-talet eller början av 1900-talet. Hur marken brukats innan dess antyds inte i kartmaterialet. Tio sökschakt grävdes med grävmaskin. Det framkom bärlager för parkeringen och andra moderna påförda massor över undergrund av blålera vid 1–1,6 meters djup. Ingenting av arkeologiskt intresse framkom vid utredningen.

SYFTE OCH MÅLGRUPPER

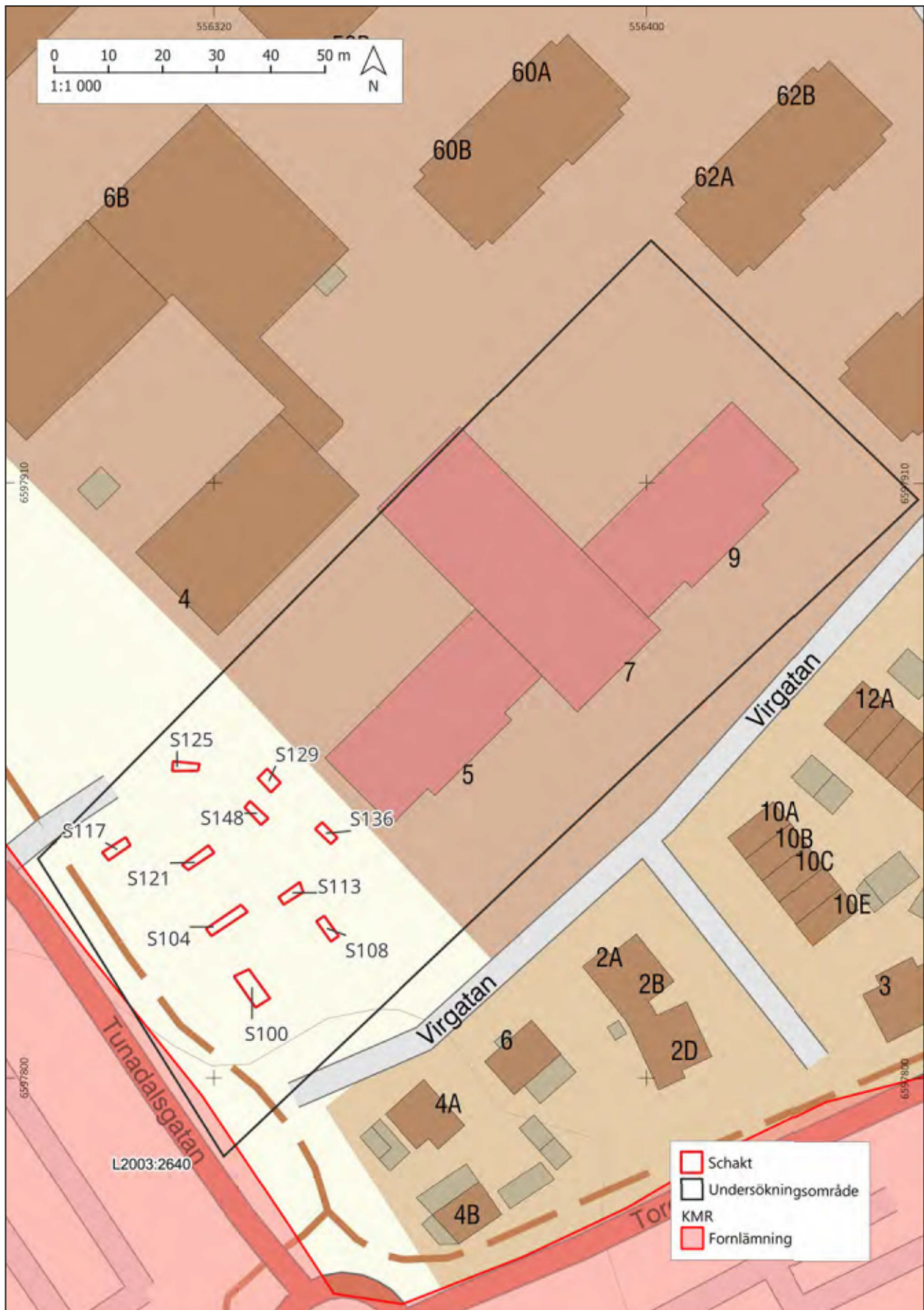
Syftet med den arkeologiska utredningen var att ta reda på om idag okänd fornlämning skulle komma att beröras av det planerade arbetsföretaget. Utredningen syftade även till att preliminärt avgränsa nyupptäckta fornlämningar inom utredningsområdet. Nyupptäckta och sedan tidigare kända fornlämningar samt övriga kulturhistoriska lämningar skulle inom utredningen identifieras, motiveras och antikvariskt bedömas. Målgrupper för undersökningen var främst Länsstyrelsen och Köpings bostads AB.

METOD OCH GENOMFÖRANDE

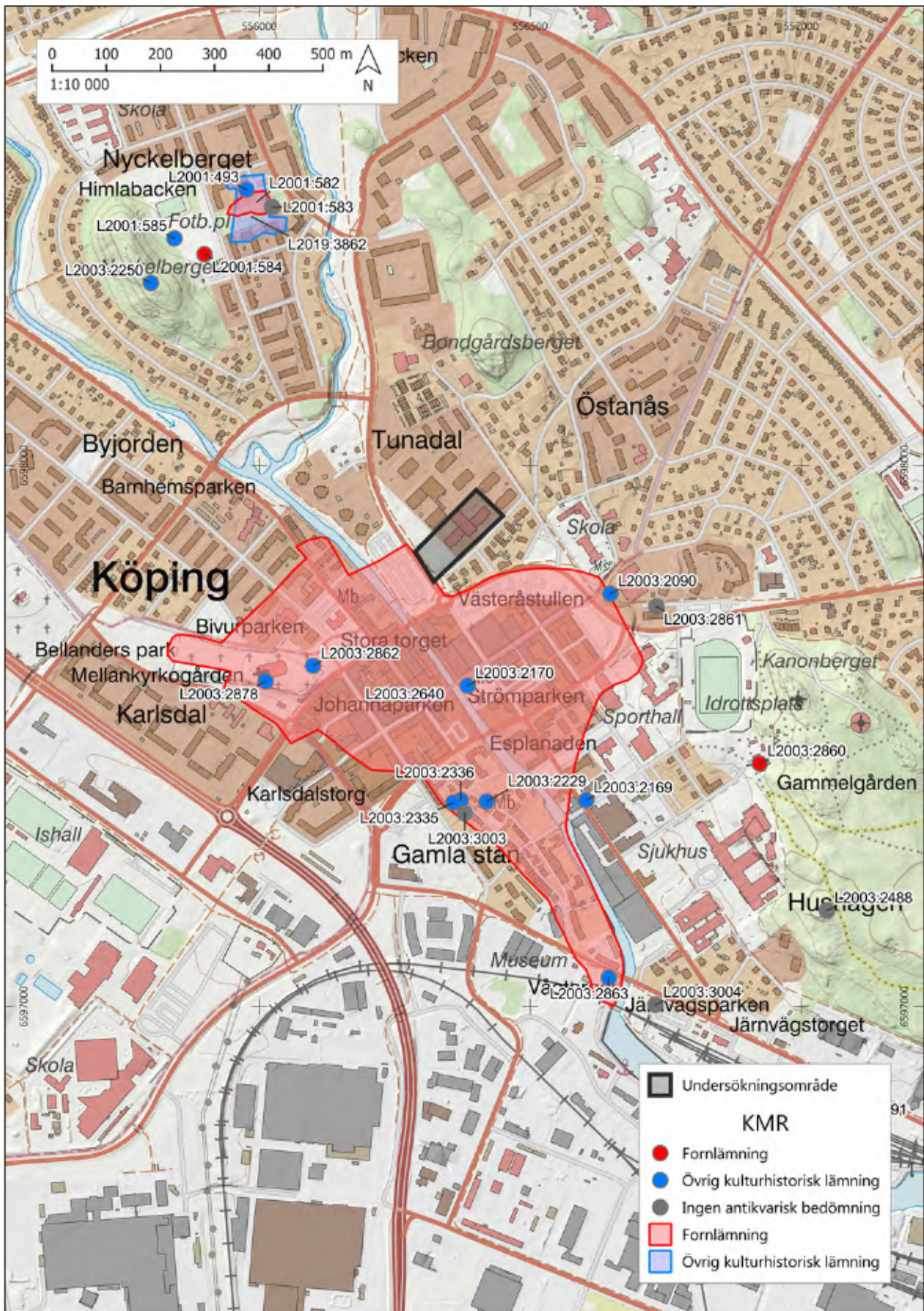
Utredningsområdet utgjordes av en yta på ungefär 11 000 kvadratmeter. Utredningen inleddes med kart- och arkivstudier som innefattade Lantmäteriets digitalt tillgängliga historiska kartor och Kulturmiljöregistret (KMR) genom det digitala verktyget Fornsök. Det relevanta kartmaterialet rektifierades för att skapa ett kartöverlägg där det aktuella utredningsområdet ses i relation till de äldre kartorna.

Kart- och arkivstudierna följdes av sökschaktsgrävning med grävmaskin. Tio schakt grävdes i ytor som bestod av gräsmatta och asfalterad parkering. Schakten förlades till ytor där ingen känd modern bebyggelse stått. Schakten var 4–10 meter långa, 1,5–3 meter breda och grävdes till djup på upp till 1,5 meter.

Figur 1, föregående sida. Översiktskarta över Köping med undersökningsområdet markerat med svart cirkel. Skala 1:20 000. Infällning med skala 1:1 000 000.



Figur 2. Schaktplan över utredningsområdet. Schakten förlades till området där ingen modern bebyggelse stod. Skala 1:1 000.



Figur 3. Fornlämningsområdet runt utredningsområdet, som är markerat med svart. Skala 1:10 000.

Schakten S121, S129 och S148 grävdes inte ned till steril undergrund, vilket gjordes i resterande schakt. Schakten dokumenterades genom beskrivning, fotografering och inmätning med RTK-GPS. Inmätningarna bearbetades sedan i programmen Intrasis och QGIS 3.34.14.

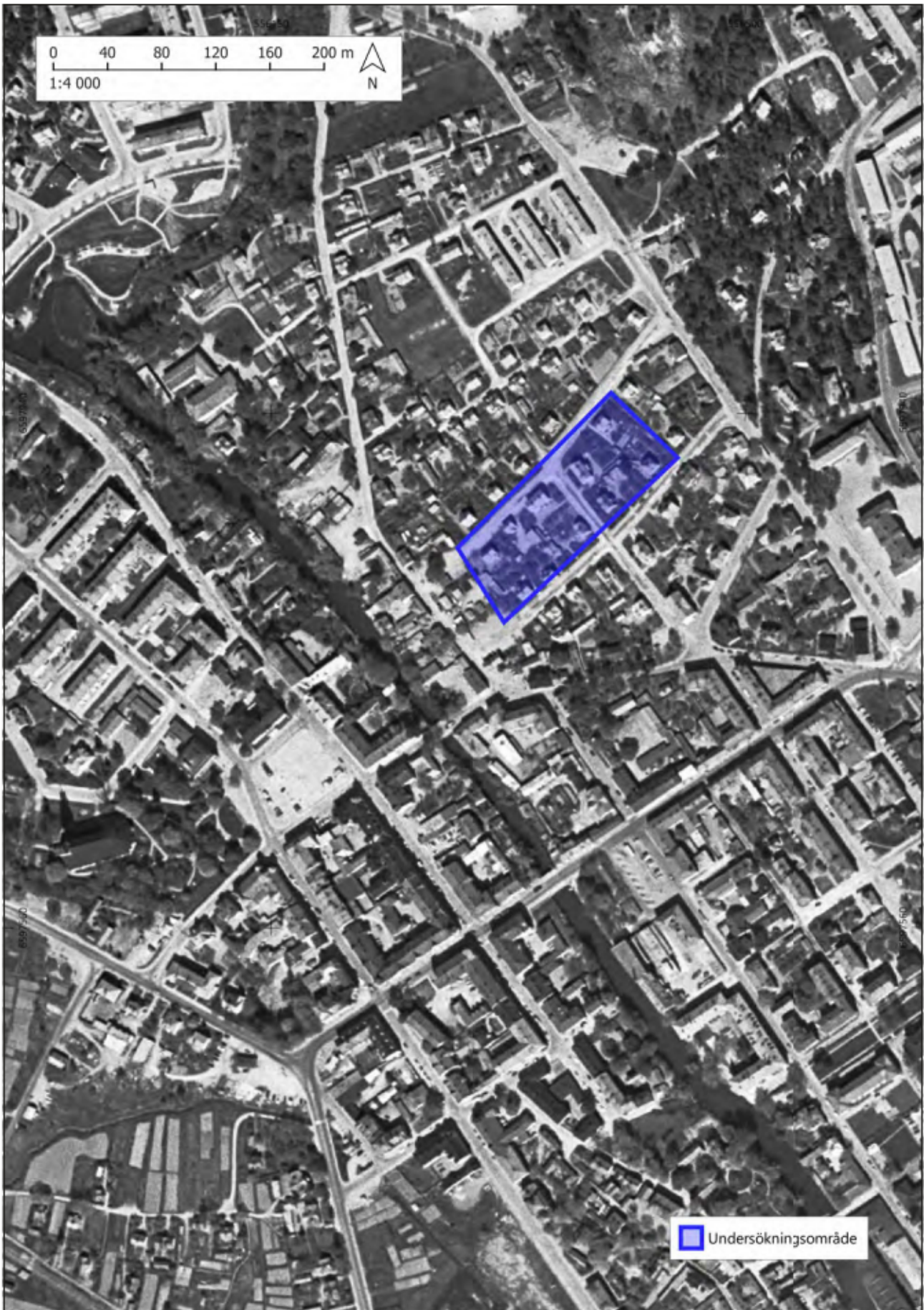
BAKGRUND OCH KULTURMILJÖ

Det aktuella utredningsområdet ligger direkt norr om utbredningen för Köpings stadslager L2003:2640 i stadsdelen Tunadal. Stadslagrets utbredning utgör en osäker utbredning som baseras på äldre kartmaterial som sammanställdes inom projektet Medeltidsstaden.

Köping har sitt ursprung som en centralort på Köpingsåsen. Köping förekommer i det skriftliga materialet från år 1257 och staden har under medeltiden främst legat väster om Köpingsån. Staden anlades efter en hanseatisk stadsplan. Den hade då ett centralt torg som på en sida avgränsades av en kyrka och på en annan sida ett rådhus. Stora delar av den medeltida bebyggelsen förstördes i stadsbranden år 1540. Under 1600-talet kom staden att växa österut, där den anlades efter ett rutnätsmönster typiskt för tiden. Den västra delen av staden behöll den medeltida stadsplanen fram till stadsbranden år 1889, varefter återuppbyggnaden följde en ny, modern stadsplan (Ramström 2018 med där angiven litteratur).

Inom föreliggande utredningsområde ligger vid tillfället för utredningen ett äldreboende i ytans östra del. Väster om det utgörs området av gräsmatta och asfalterad parkering. Den moderna bebyggelsen kom till under 1970-talet, då den tidigare bebyggelsen revs. Innan dess stod där två mindre bostadshus och en långsmal uthusbyggnad, vilka är synliga på flygfoton från 1960-talet (se figur 4) och ekonomiska kartan från 1950-talet. Bostadsområdet har troligen byggts runtom sekelskiftet 1800–1900, då det inte finns med i 1876 års karta (se figur 5, LMS T33-1:37). Området bebyggdes någon gång efter år 1876 och merparten av området utgjorde ett av åkergårderna hörande till Östanå. Ingen äldre bebyggelse finns utritad på platsen i de historiska kartorna tillgängliga digitalt via Lantmäteriet. När undersökningsområdet var som mest bebyggt, på 1960-talet, utgjordes bebyggelsen av villatomter som senare kom att ge plats åt den bebyggelse som finns på platsen idag.

Tidigare arkeologiska undersökningar som gjorde under 1900-talet var främst fokuserade till den västra delen av Köping. Under 2000-talet har ett antal undersökningar i form av schaktningsövervakningar gjorts i den östra delen av staden. Västmanlands länsmuseum utförde år 2000 en arkeologisk förundersökning av delar av Stora gatan, Prästgårdsgatan och Humlegårdsgatan i samband med renovering av ledningar. Det framkom kulturlager och en tomtgräns som överensstämde med en tomt från 1685 års karta. Under år 2014 utfördes en arkeologisk förundersökning av en annan del av Prästgårds-



Figur 4. Flygfoto från runt år 1960 (Lantmäteriet) med utredningsområdet markerat med blått. Skala 1:4 000.



Figur 5. 1876 års karta (LMS T33-1:37) med utredningsområdet markerat med svart. Skala 1:4 000.

gatan och Trädgårdsgatan. Då påträffades stensyllar, en droppränna, stockar och ett träflislager, varav det äldsta träflislagret daterades till andra hälften av 1600-talet. Under år 2015 utfördes schaktningsövervakning av delar av Glasgatan och Torggatan. Två aktivitetsfaser identifierades varav den äldre utgjordes av avfallsgropar och ett utjämningslager från 1600–1700-tal (Ramström 2018 och där angiven litteratur). På Stora torget i Köping utförde Arkeologgruppen en arkeologisk förundersökning i samband med markarbete år 2015. Fem äldre torgnivåer påträffades varav den äldsta daterades till 1300-talet. Den torgytan bestod av ett kulturlager innehållandes nedbrutet organiskt material. De yngre torgytorna var stensatta (Rönngren 2015).

Direkt sydväst om det nu aktuella utredningsområdet, på vad som då var den södra delen av Tunadalsparkeringen, utförde Arkeologgruppen en arkeologisk förundersökning år 2018. Vid undersökningen framkom resterna efter den äldre Jemmertunagatan som är känd från det historiska kartmaterialet från åtminstone år 1732. Det framkom även odaterade bebyggelselämningar och kulturlager. Avsaknaden av fynd innebar att lämningarna och lagren inte var möjliga att datera (Ramström 2018).

RESULTAT

I den asfalterade parkeringen grävdes fyra schakt (S100, S104, S117 och S121). Asfalten låg på moderna bärlager med tjocklek på 0,3–0,8 meter som bitvis innehöll moderna störningar. Bärlagren följdes av andra påförda lager i form av lera, grus och sand. I schakten S100 och S104 innehöll de påförda lagren tegelfnyk. Schakt S121 grävdes inte till steril botten. Det grävdes till 0,6 meters djup, vilket fortfarande utgjorde del av bärlagret innehållandes rör och en modern brunn som inte längre var i bruk.

I gräsmattan grävdes sex schakt (S108, S113, S125, S129, S136 och S148). Under grässvål och matjord framkom i tre av schakten (S108, S113 och S136) påförda massor av sten och grus som följdes av ett 0,5 meter tjockt lager av kompakt lera, medan det i resterande schakt framkom omrörda massor innehållandes moderna inslag som betong, järnskrot och gatsten. I schakt S148 framkom i botten av schaktet en möjlig husgrund från den moderna bebyggelsen. I de schakt som grävdes till steril undergrund framkom undergrund av blålera vid 1–1,6 meters djup.

Moderna inslag som asfalt och betong påträffades i lager ända ned till den orörda undergrunden och inga spår av äldre markhorisont framkom. Det antyder att området blivit urschaktat ända ned till leran i modern tid, troligen i samband med att den tidigare bebyggelsen revs.

Inga äldre anläggningar, lager eller fynd påträffades och inget av arkeologiskt intresse framkom vid schaktningen.



Figur 6. Schakt S100 vid schaktning. Foto från öster.



Figur 7. Schakt S125 vid schaktning. Över schaktet i bild syns modern betong som påträffades i omrörda massor i schaktet. Foto från söder.

UTVÄRDERING AV RESULTATEN I FÖRHÅLLANDE TILL UNDERSÖKNINGSPLANEN

Den arkeologiska utredningen utfördes i enlighet med den upprättade undersökningsplanen och kostnadsberäkningen utan avvikelser.

REFERENSER

Ramström, A. 2018. *Tunadalsparkeringen i Köping*. RAÄ-nr Köping 148:1, Innerstaden 1:1, Köpings socken och kommun, Västmanland. Arkeologisk förundersökning. Arkeologgruppen AB rapport 2018:37

Rönngren, J. 2015. *Köpings torg avskalat*. RAÄ 148:1, Köpings socken och kommun, Västmanland. Lst dnr 431-5548-2014. Arkeologisk förundersökning i form av schaktningsövervakning. Arkeologgruppen AB, rapport 2015:36

Kartmaterial

Lantmäteriet. Flygbild ca 1960. <https://minkarta.lantmateriet.se/> [2025-01-27]
Lantmäteristyrelsen (LMS). T33-1:37. 1876-1879. Karta öfver Köpings stad.

FÖRTECKNING ÖVER FIGURER

Figur 1. Översiktskarta över Köping med undersökningsområdet markerat med svart cirkel. Skala 1:20 000. Infällning med skala 1:1 000 000.

Figur 2. Schaktplan över utredningsområdet. Schakten förlades till området där ingen modern bebyggelse stod. Skala 1:1 000.

Figur 3. Fornlämningsområdet runt om utredningsområdet, som är markerat med svart. Skala 1:10 000.

Figur 4. Flygfoto från runt år 1960 (Lantmäteriet) med utredningsområdet markerat med blått. Skala 1:4 000.

Figur 5. 1876 års karta (LMS T33-1:37) med utredningsområdet markerat med svart. Skala 1:4 000.

Figur 6. Schakt S100 vid schaktning. Foto från öster.

Figur 7. Schakt S125 vid schaktning. Över schaktet i bild syns modern betong som påträffades i omrörda massor i schaktet. Foto från söder.

FÖRTECKNING ÖVER BILAGOR

Bilaga 1. Schakttabell

TEKNISKA OCH ADMINISTRATIVA UPPGIFTER

Län Västmanland
Kommun Köping
Landskap Västmanland
Socken Köping
Fastighet Innerstaden 1:1

Fornlämningsnummer L2003:2640
Lämningstyp Stadslager
Datering –

Typ av undersökning Arkeologisk utredning
Länsstyrelsens beslutsdatum 2024-03-20
Länsstyrelsens diarienummer 431-277-2024
Uppdragsnummer i Fornreg 202401197
Arkeologgruppens projektnummer P24016

Projektleddare Erica Strengbom
Fältpersonal Ebba Knabe, Erica Strengbom, Rasmus Ohlsson

Undersökningstid September 2024
Undersökt yta 100 m²
Inmätningsteknik RTK-GPS
Koordinatsystem SWEREF 99 TM
Höjdsystem RH 2000

Arkiv

Arkivmaterial förvaras tillsvidare hos Arkeologgruppen AB.

Digitalt arkiv

Digitala data förvaras tillsvidare hos Arkeologgruppen AB.

Fynd

Inga fynd gjordes.

BILAGOR

Bilaga 1. Schakttabell

S-nr	Längd	Bredd	Djup	Beskrivning	Övrigt
100	8	3	1,5	Under asfalt 0,8 meter bärlager Därefter 0,2 m ljusbrun smetig lera som överlagrade en 0,05 m lins av grus och tegel. Mot botten 0,4 m tjock gråbrun lera med tegelfragment. Steril lera på 1,45 meters djup	Parkeringen var uppfylld och anlagd
104	10	1,5	1,5	Under asfalt 0,8 m bärlager på en markduk. Sen äldre bärlager 0,3 m. Mot botten ljusbrun lera med tegelfryk. Steril lera på 1,5 m djup	Ett djupschakt grävdes för att fastställa undergrundens karaktär
108	6	1,5	1,3	Gräs 0,1 m Matjord 0,3 m Småsten och grus 0,2 m Brun kompakt lera 0,5 m Undergrund brun lerig silt	
113	5	2	1,4	Gräs 0,1 m Matjord 0,3 m Småsten och grus 0,2 m Brun kompakt lera 0,5 m Undergrund brun lerig silt på 1,4 m djup	
117	5	2	1,0	Under asfalt 0,3 m bärlager på markduk 0,3 m gulbrun sand 0,2 m grått grus Undergrund gråblå lera på 1 meters djup	
121	6	2	0,6	Under asfalt 0,5 m bärlager med äldre rör och brunn under. Ej grävt i botten	Ej grävd i botten
125	5	3	1,6	Under gräs och matjord omrörda massor med betong, järnskrot och gatsten ända ned mot botten. Steril brun lerig silt på 1,6 m djup	
129	4	3	0,4	Under gräs och matjord framkom sten, järnrör och modern störning.	Ej grävt i botten
136	5	2	1,5	Gräs 0,1 m Matjord 0,3 m Småsten och grus 0,2 m Brun kompakt lera 0,5 m Undergrund brun lerig silt	
148	5	2	1	Under gräs och matjord kompakt lager av grus, betong och stenar. Möjligen husgrund	Ej grävt i botten

Arkeologgruppen AB

RAPPORT 2025:05

