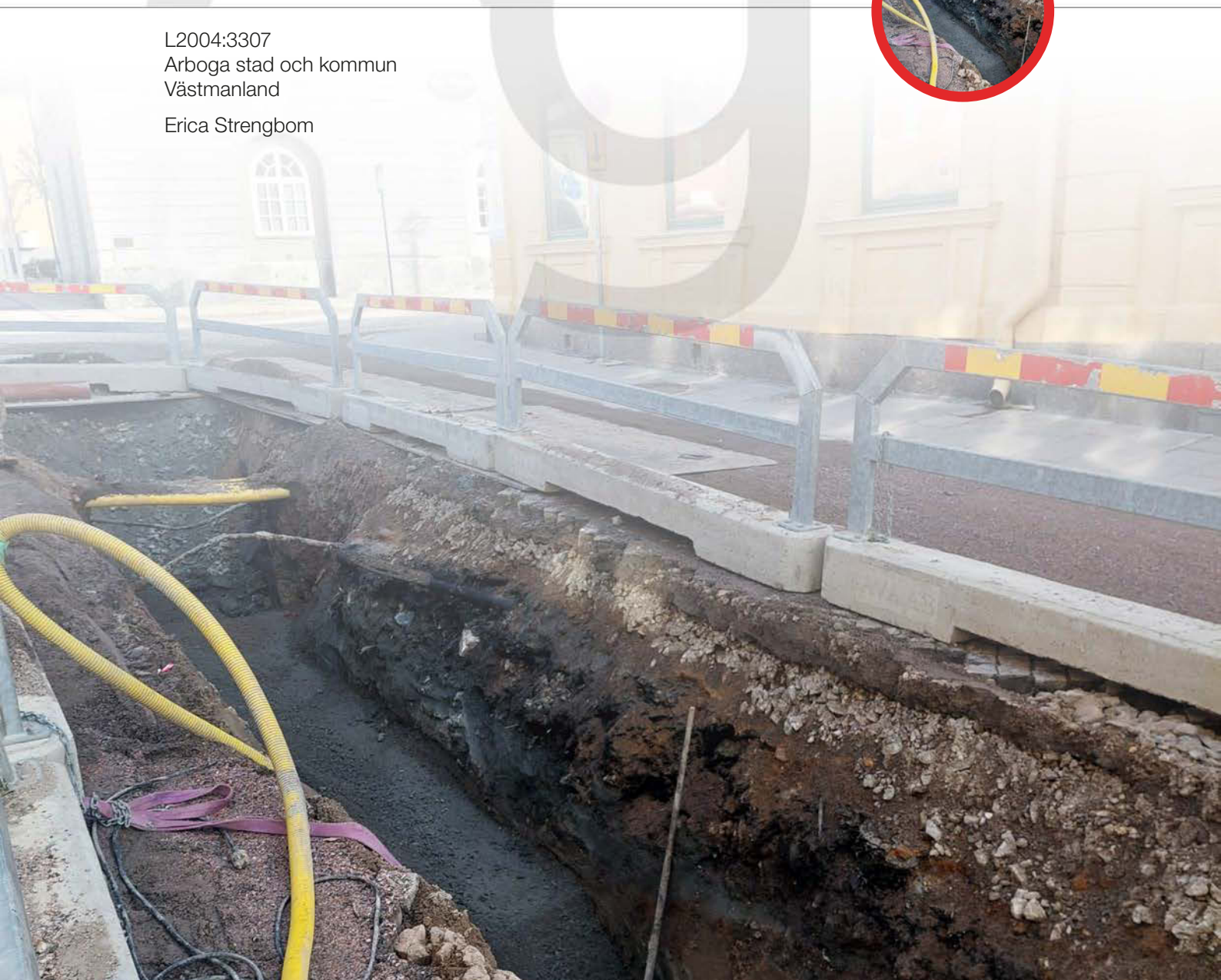


Medeltida kulturlager i Kapellgatan, Arboga

L2004:3307
Arboga stad och kommun
Västmanland
Erica Strengbom



ARKEOLOGGRUPPEN I ÖREBRO AB
Radiatorvägen 11, 702 27 Örebro
Telefon 019-609 04 10
www.arkeologgruppen.se
arkeologgruppen@arkeologgruppen.se

*Översiktskarta över Sverige med
Västmanlands län markerat i rött.*



© 2025 Arkeologgruppen AB
Arkeologgruppen rapport 2024:65
Lst dnr 431-1640-2024

Författare	Erica Strengbom
Kvalitetsgranskning	Nina Balknäs
Grafisk form	Nina Balknäs
Omslagsfoto	Schaktet sett från sydväst.
Foto	Arkeologgruppen AB om inte annat anges i figurtexten.

Upphovsrätt, om inget annat anges, enligt Creative Commons licens CC BY.
Villkor finns tillgängliga på <http://creativecommons.org/licenses/by/4.0/deed sv>

Fastighetskartan: © Lantmäteriet Dnr: R50223371_200001

Terrängkartan, samt GSD-Översiktskartan: Lantmäteriet (CC0)



ARKEOLOGGRUPPEN AB RAPPORT 2024:65

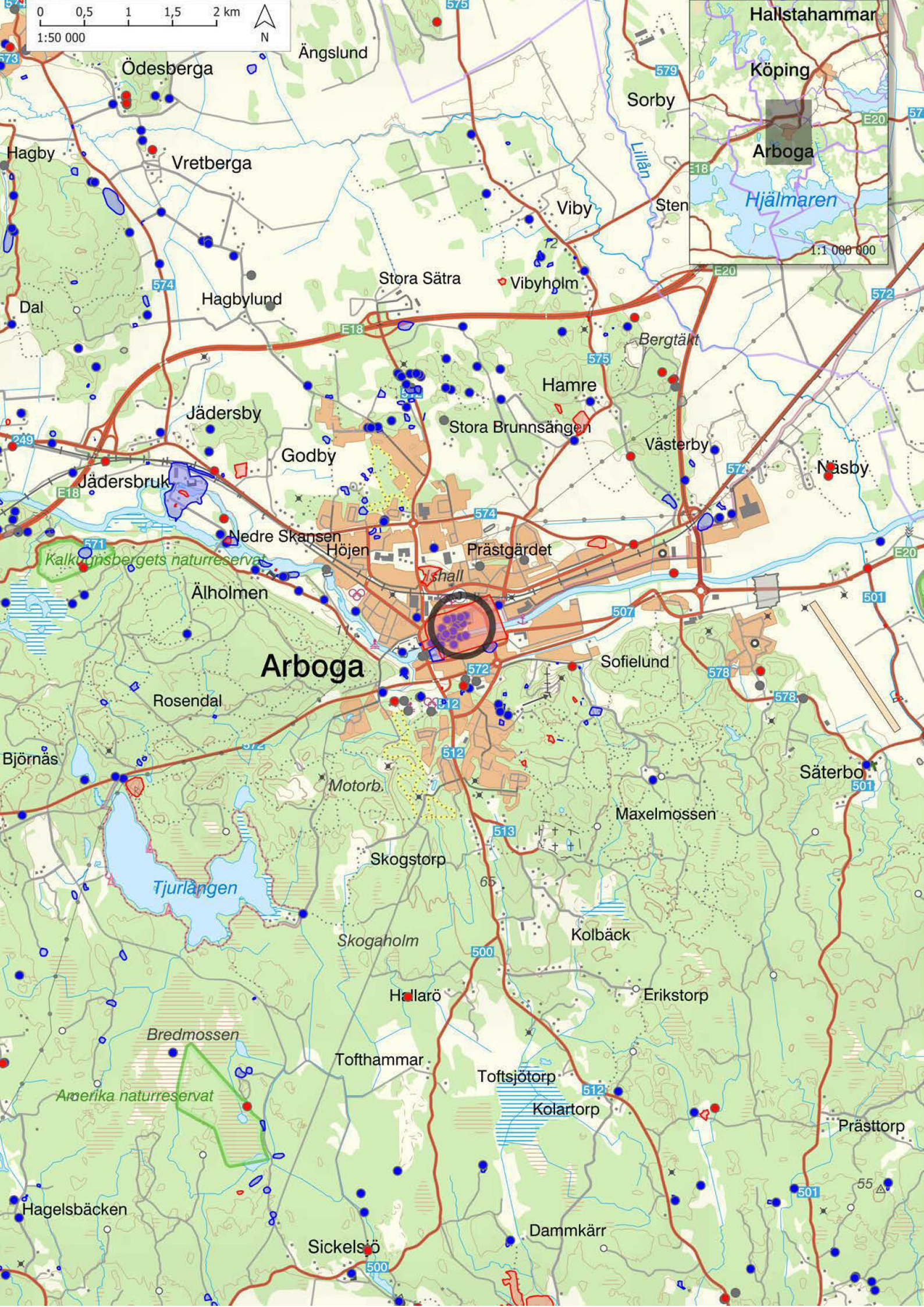
ARKEOLOGISK UNDERSÖKNINGS
I FORM AV SCHAKTNINGSÖVERVAKNING

Medeltida kulturlager i Kapellgatan, Arboga

L2004:3307
Arboga stad och kommun
Västmanland
Erica Strengbom
Lst dnr 431-1640-2024

INNEHÅLLSFÖRTECKNING

Sammanfattning	5
Inledning	5
Bakgrund och kulturmiljö	5
Tidigare undersökningar	5
Syfte, och målgrupper	7
Metod och genomförande	7
Resultat	9
Analyser	10
Tolkning	10
Utvärdering av resultaten i förhållande till undersökningsplanen	10
Tekniska och administrativa uppgifter	11
Referenser	12
Arkivmaterial	12
Förteckning över figurer	12
Förteckning över bilagor	12
Bilagor	13
<i>Bilaga 1. Schakttabell</i>	<i>13</i>
<i>Bilaga 2. Anläggningstabell</i>	<i>13</i>
<i>Bilaga 3. Vedartsanalys</i>	<i>14</i>
<i>Bilaga 4. ¹⁴C-analys</i>	<i>15</i>



0 0,5 1 1,5 2 km
1:50 000



Arboga

Tjurlängen

Bredmossen

Amerika naturreservat

Hagelsbäcken

Sickelsjö

Dammkärr

Toftstjörp

Kolartorp

Toftthammar

Hallarö

Skogaholm

Skogstorp

Motorb.

Rosendal

Älholmen

Nedre Skansen

Jädersby

Hagbylund

Vretberga

Ödesberga

Ängslund

Sorby

Viby

Stora Sätra

Vibyholm

Bergtäkt

Hamre

Stora Brunnsängen

Västerby

Näsby

Godby

Prästgårdet

Ishall

Sofielund

Säterbo

Maxelmossen

Kolbäck

Erikstorp

Prästtorp

SAMMANFATTNING

I samband med markarbeten inom Arboga stadslager (L2004:3307) våren 2024 utförde Arkeologgruppen en schaktningsövervakning. Då arbetet var förlagt till befintliga schakt bestod det arkeologiska arbetet i att dokumentera schaktväggarna. Inom en cirka 10 meter lång sträcka i den östra schaktkanten fanns bevarade kulturlager. Bottenlagret har ¹⁴C-daterats till perioden 1283–1395 e. Kr. Undersökningsplanen följdes med en avvikelse i det att rapporten inte blev färdigställd inom den uppsatta tidsplanen på tre månader.

INLEDNING

I samband med att ett markarbete i Kapellgatan, Arboga utförde Arkeologgruppen en arkeologisk undersökning i form av schaktningsövervakning. Undersökningen skedde på uppdrag av Länsstyrelsen i Västmanlands län (dnr 431-1640-2024). Beslut fattades i ärendet den 2 april 2024 och undersökningen pågick under april – juni månad 2024. Kostnadsansvar bars av Arboga kommunalteknik AB.

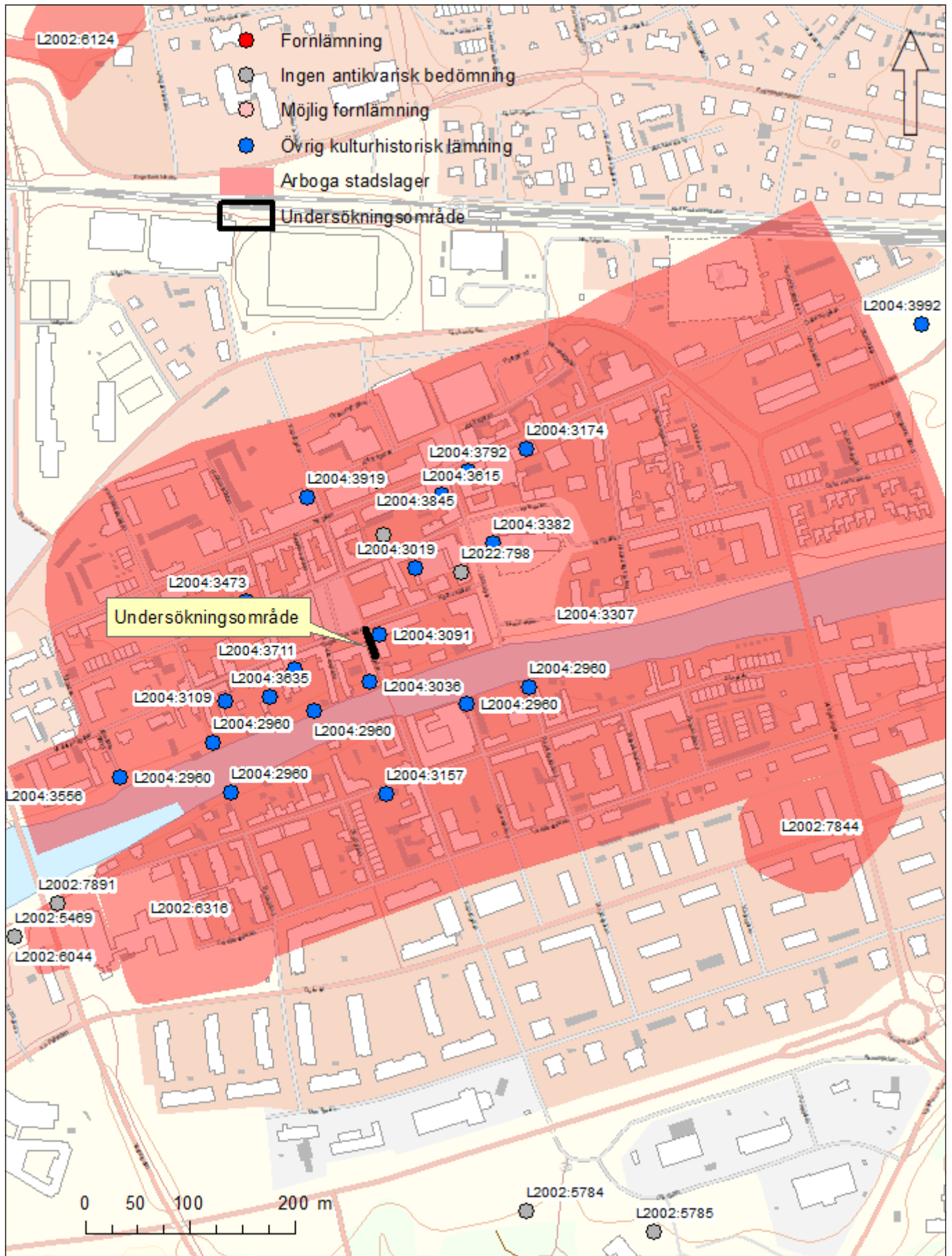
BAKGRUND OCH KULTURMILJÖ

Arboga har en av Sveriges bäst bevarade medeltida stadskärnor med Uppkyrkan (nuvarande Sankt Nicolai kyrka) som den äldsta byggnaden. Kyrkan stod troligtvis färdig redan i början av 1200-talet. På 1280-talet lät Franciskanerorden anlägga ett kloster här. Namnet Arboga omnämns första gången år 1286 som Arbugae med betydelsen åbåge eller åkrök. De äldsta beläggen för Arboga som stadsbildning är från 1200-talets slut och stadens äldsta sigill härrör från år 1330, vilket tyder på att det då fanns en fullt utvecklad stad. Under hela medeltiden, såväl som i tidigmodern tid, hade staden en viktig funktion som handels- och omlastningsplats för järnmalmstransporterna från Bergslagen till Stockholm (Nordström 2015).

Tidigare undersökningar

Trots att Arboga har en så välbevarad medeltida stadskärna är det arkeologiska materialet från staden tämligen litet. Några mindre arkeologiska undersökningar har genomförts i centrala Arboga. De har främst utgjorts av mindre schaktningskontroller. Nordväst om undersökningsområdet utfördes år 1980 en arkeologisk undersökning inför byggandet av ett nytt sparbankshus i kvarteret

*Figur 1 (föregående sida). Omgivningen kring Arboga.
Skala 1:50 000 med infällning i skala 1:1 000 000.*



Figur 2. Fornlämningssmiljön kring undersökningsområdet. Skala 1:500.

Barnhuset. Vid undersökningen kunde fyra bebyggelsefaser identifieras. Den äldsta bebyggelsen etablerades sannolikt under tidigt 1300-tal. Den yngsta bebyggelsefasen daterades till 1630-tal och framåt (Hed Jakobsson 2001).

Norr om undersökningsområdet ligger kvarteret Harneskmakaren som år 1991 var föremål för en arkeologisk undersökning. Där har en äldsta bebyggelsefas daterats till cirka 1200–1350 e. Kr. Strax intill, i kvarteret Klingsmeden, har en kavelbro dendrokronologiskt daterats till 1280-talet (Anund 1995).

Nordväst om undersökningsområdet har flera mindre, arkeologiska insatser utförts. I kvarteret Guldsmeden, gjordes år 1975 en undersökning fördelad på tre schakt. Det framkom senmedeltida lämningar i form av en tegelkällare, en brunn och upp till 0,8 meter tjocka kulturlager (Gustafsson 1984).

I Nygatan, intill kvarteret Guldsmeden, har bottenlagret ¹⁴C-daterats till tiden runt sekelskiftet 1400 – något som stämmer väl överens med tidigare dateringar av den tidigaste bebyggelsen längs Nygatan (se ovan; Strengbom 2017).

Strax intill det aktuella undersökningsområdet, vid Rådhusets norra del, utfördes år 2011 en schaktnings övervakning. En stenkonstruktion – troligen en husgrund – och ett kulturlager påträffades. Lagret har inte kunnat dateras, men fyndfattigdomen och dess stratigrafiska läge tyder på en medeltida datering (Bergold 2011).

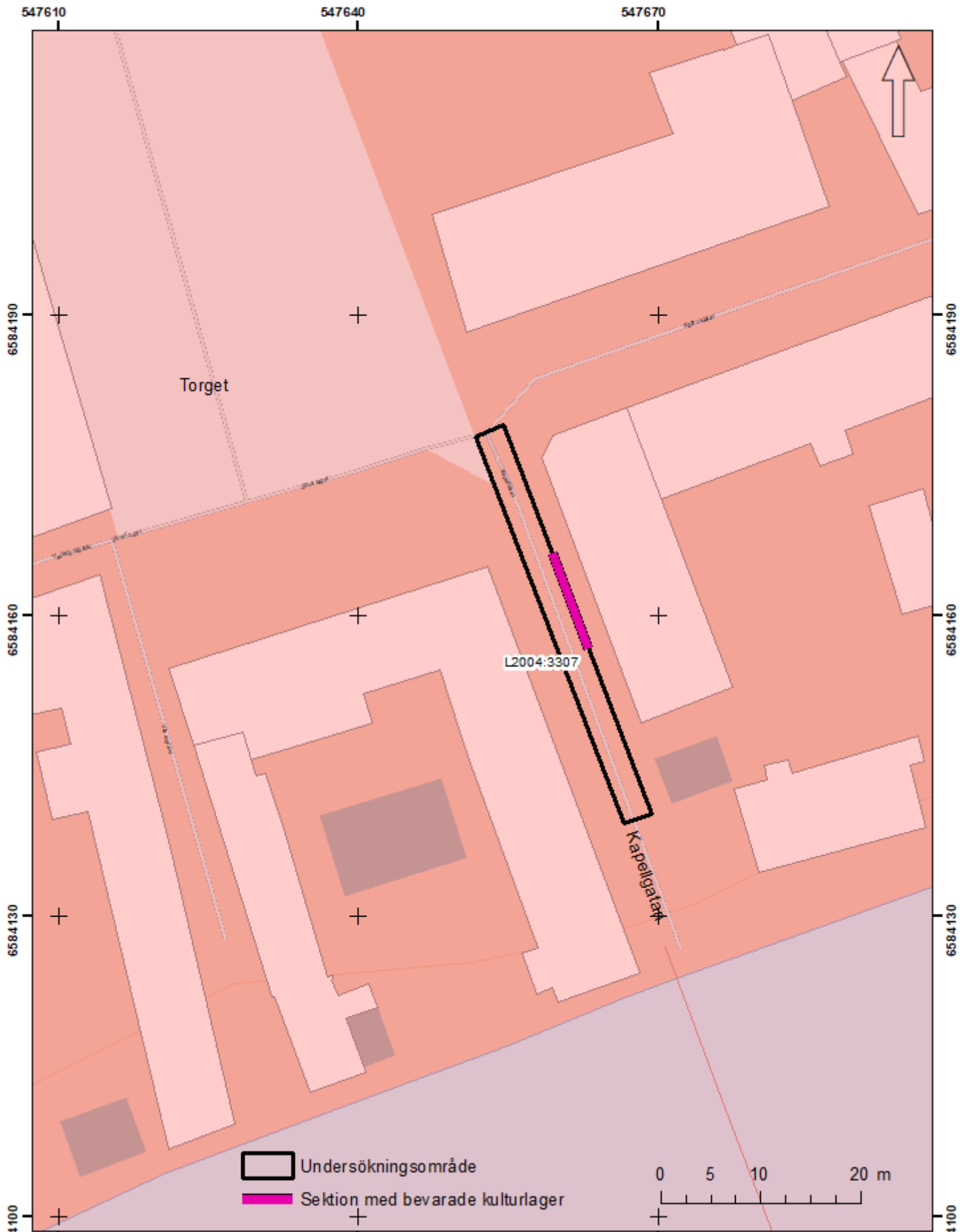
I samband med markarbeten år 2015 utfördes en schaktningsövervakning som bland annat berörde sju schakt i Rådhusgatan. I fem av sju schakt fanns bevarade kulturlager. Schaktgroparnas djup nådde inte den ursprungliga marknivån. En datering utifrån fynd visar på en generell datering från 1650-tal och framåt (Strengbom 2016).

SYFTE, OCH MÅLGRUPPER

Syftet med undersökningen är att med ett vetenskapligt arbetssätt dokumentera fornlämningen. Målgrupper för undersökningen är Länsstyrelsen och Arboga Kommunalteknik AB.

METOD OCH GENOMFÖRANDE

Då schaktning skedde i befintliga schakt skedde det arkeologiska arbetet genom dokumentation av schaktväggarna. En sektionsritning upprättades där bevarade kulturlager fanns bevarade. Lager beskrevs skriftligt, genom profilritningen och fotograferades. Bottenlagret provtogs för ¹⁴C-analys.

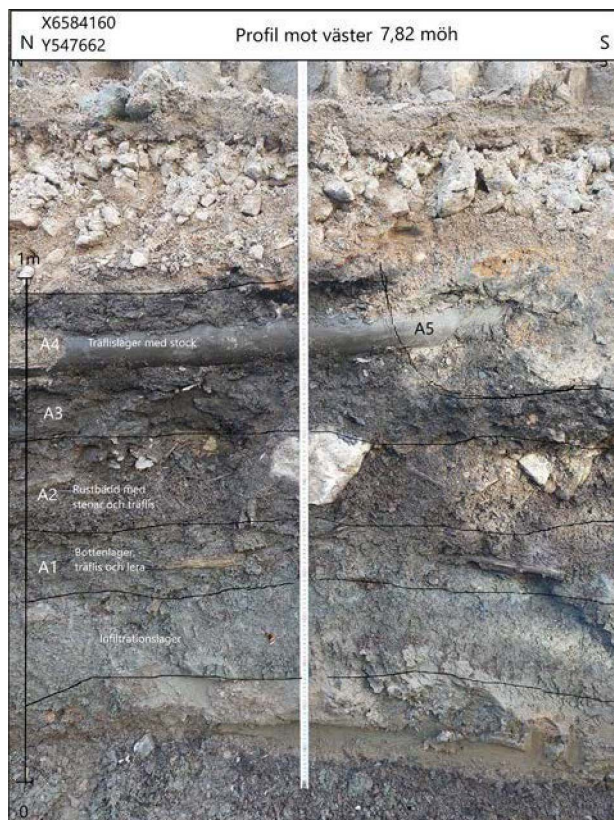


Figur 3. Plan över det övervakade schaktet i Kapellgatan. Skala 1:500.

RESULTAT

Det upptagna schaktet, som var cirka 40 meter långt och 2,5–3 meter brett, följde det befintliga ledningsschaktet. Endast i en cirka 10 meter lång sträcka i den östra schaktkanten fanns bevarade kulturlager cirka 0,5 meter under nuvarande gatubeläggning och bärlager.

Sammanlagt dokumenterades ett infiltrationslager i botten och fyra ovanliggande gatunivåer (A1–A4) bestående av träflislager, rustbäddar och en möjlig kavelbro. I ett senare skede har en grop (A5) grävt genom de övre träflislagren.



Figur 4. Den östra schaktväggen med bevarade kulturlager. Sett från väster.

Under bärlagret fanns ett 0,1 meter tjockt lager av brunsvart träflis som till största del bestod av bark (A4). Träflislagret låg på en horisontell trästock, som låg längs med gatans riktning (N–S). Träet är troligen en rest av en kavelbro som fungerat som ett underlag för gatan. Under träet låg i ett cirka 0,15 meter tjockt, mörkbrunt träflislager (A3) med huggspån, bark, pinnar och näver.

Träflislagret A3 överlagrade ett 0,2 meter tjockt lager av stenar 0,05–0,15 meter stora stenar, blandat med brun siltig lera, pinnar och granris (A2). Lagret tolkas vara en rustbädd. Under rustbädden fanns ett 0,15 meter tjockt bottenlager av brun siltig lera med pinnar och granris (A1).

Mot botten av schaktet fanns ett flammigt lager av brungrå lera med inslag av kol och små växtdelar. Lagret tolkas som ett infiltrationslager från ovanliggande lager.

Analys

Jordprov samlades in från bottenlagret A1. Vedartsanalys av provet visade på obränt granris och granbarr. Granbarr plockades ut och skickades för ¹⁴C-datering (se bilaga 3). Granbarren ¹⁴C-daterades till perioden 1283–1395 e. Kr. (2 sigma) (se bilaga 4).

TOLKNING

Kapellgatan följer den medeltida stadsplanen och lagren som påträffats är sannolikt äldre gatunivåer. Dateringen från bottenlagret visar att man etablerade sig i området någon gång under sent 1200-tal – tidigt 1400-tal. Det stämmer väl överens med tidigare undersökningars dateringar av den äldsta bebyggelsen på den norra sidan av Arboga ån (se ovan) och tiden då Arboga får stadsprivilegier (år 1330).

UTVÄRDERING AV RESULTATEN

i förhållande till undersökningsplanen

Syftet med undersökningen var att med ett vetenskapligt arbetssätt undersöka, dokumentera och tolka de arkeologiska lämningar som framkom vid schaktningsövervakningen. Så har gjorts, dock med en avvikelse från förfrågningsunderlaget. Den i förfrågningsunderlaget uppställda tidsplan för rapport har inte följts då rapportarbetet och analysarbetet drog ut på tiden.

TEKNISKA OCH ADMINISTRATIVA UPPGIFTER

Län	Västmanland
Kommun	Arboga
Landskap	Västmanland
Socken	Arboga stad
Lämningsnummer	L2004:3307
Lämningsstyp	Stadslager
Datering	Medeltid
Typ av undersökning	Arkeologisk undersökning i form av schaktningsövervakning
Länsstyrelsens beslutsdatum	2024-04-02
Länsstyrelsens diarienummer	431-1640-2024
Ärendenummer i Fornreg	202400387
Arkeologgruppens projektnummer	P24028
Projektledning	Erica Strengbom
Personal	Erica Strengbom
Undersökningstid	2024-04-24 till 2024-04-30
Undersökt yta	120 m ²
Inmätningsteknik	Handhållen GPS
Koordinatsystem	SWEREF 99TM
Läge och koordinater	RAK Arboga 10G7a64 X6584160 Y547669
Höjdsystem	RH 2000
Arkiv	Det analoga arkivmaterialet förvaras tillsvdare hos Arkeologgruppen AB.
Digitalt arkiv	Det digitala arkivmaterialet förvaras tillsvdare hos Arkeologgruppen AB.
Fynd	Inga fynd tillvaratogs.

REFERENSER

- Alström, U. 2012. Schakt för optofiberkabel i närheten av Heliga Trefaldighets kyrka i Arboga. *Stiftelsen Kulturmiljövård Rapport 2012:2*.
- Alström, U. 2011. Provbörningar i Arboga. Provtagning med skruvborr för analys av förorenad mark. Arkeologisk antikvarisk kontroll. Fornlämning Arboga 34:1. Kvarteret Kapellet 1, Sturestaden 3:1, Sturestaden 3:2, Harneskmakaren, Olof Ahllöfs park, Arboga stadsförsamling, Arboga kommun, Västmanland. *Kulturmiljövård Mälardalen Rapport 2011:14*.
- Anund, J. 1995. Medeltida bebyggelse och reglering i Arboga. En stadsarkeologisk undersökning i kvarteret Harneskmakaren 1991. *Riksantikvarieämbetet UV Uppsala, Rapport 1995:28*. Uppsala.
- Bergold, H. 2011. Kvarteret Helge And 17 i Arboga. Västmanland, Arboga stad och kommun, RAÄ Arboga 34:1. *Arkeologgruppen AB rapport 2011:1*.
- Hed Jacobsson, A. *Medeltid och efterreformatorisk tid i Arboga. Kvarteret barnhuset*. Riksantikvarieämbetet Kunskapsavdelning PM 2001:6.
- Nordström, A. 2015. *Odling och bebyggelse i det tidigmoderna Arbogas utkant*. Västmanland Arboga stad, kvarteret Gropgården 3–5 Arboga 34:1. Arkeologiska uppdragsverksamheten. Rapport 2015:49.
- Strengbom E. 2016. Hökenbergsgård, Rådhusgatan och Skottgränd Arboga stad 34:1. Arkeologisk schaktningsövervakning. *Arkeologgruppen AB rapport 2016:34*.
- Strengbom, E 2017. Schakt i Nygatan, Arboga. *Arkeologgruppen AB rapport 2017:40*.

Arkivmaterial

Stadsarkeologiskt register SR:36 Gustavsson, J-H 1984. RAÄ. UV

FÖRTECKNING ÖVER FIGURER

- Figur 1. Omgivningen kring Arboga. Skala 1:50 000 med infällning 1:1 000 000.
- Figur 2. Fornlämningssmiljön kring undersökningsområdet. Skala 1:300.
- Figur 3. Plan över det övervakade schaktet i Kapellgatan. Skala 1:500.
- Figur 4. Den östra schaktväggen med bevarade kulturlager. Sett från väster.

FÖRTECKNING ÖVER BILAGOR

- Bilaga 1. Schakttabell
- Bilaga 2. Anläggningstabell
- Bilaga 3. Vedartsprotokoll
- Bilaga 4. ¹⁴C-analys

BILAGOR

Bilaga 1. Schakttabell

Snr	Längd/m	Bredd/m	Djup/m	Beskrivning
100	40	1–3	2,5	I befintligt schakt. Endast cirka 10 meter i den östra schaktkanten fanns bevarade kulturlager.

Bilaga 2. Anläggningstabell

Anr	Typ	Längd/m	Tjocklek/m	Beskrivning	Övrigt
1	Lager	10 m (bevarat)	0,15	Bottenlager av brun siltig lera med pinnar och granris.	¹⁴ C 1283–1395 e.Kr.
2	Lager	10 m (bevarat)	0,2	Rustbädd av 0,05–0,15 meter stora stenar, blandat med brun siltig lera, pinnar och granris. Lagret tolkas vara en rustbädd.	
3	Lager	10 m (bevarat)	0,15	Mörkbrunt träflislager. Lerig slit med huggspån, bark, pinnar och näver. En stock/kavel låg i lagret övre del.	
4	Lager	10 m (bevarat)	0,10	Träflislager, brun svart sandig silt med stor mängd bark och huggspån.	
5	Grop	0,5	0,3	Grop nedgrävd genom de övre träflislagren. Gropen har inte grävts igenom den trästock som ligger i A3. Gropens fyllning bestod av ljusbrun lera.	

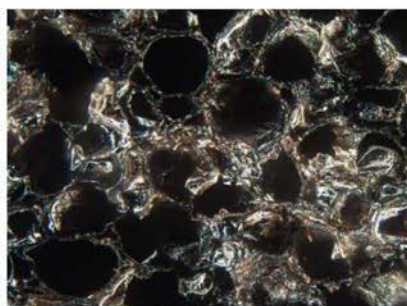
Bilaga 3. Vedartsanalys

Antraco

vedartsanalys

ProjektId 2839

Västmanland, Arboga kommun, Arboga stads socken, Kv. Menlösa, 2004:3307 (Arboga stad 34:1),
Stadslager



Lager, L3, PK 1

Träkol och trärester. Björken var förkolnad. Tio träbitar av tall från både stam och unga kvistar och två kom från grövre förkolnade grenar. Granen kom från, ungar kvistar obrända som bark och kottefjäll. De sistnämnda daterades.

Vikt (g)	Analyserad vikt (g)	Fragment	Analyserat antal	Bark	Björk	Gran	Kottefjäll, gran	Tall
2,2	2,2	31	31	5	2	5	7	12

Västmanland, Arboga kommun, Arboga stads socken, Kapellgatan, 2004:3307 (Arboga stad 34:1),
Stadslager

Lager, PK 1



Lager, PK 1

Provet innehöll obränt granris med en ålder mellan ett och fem år. På de yngsta kvistarna fanns en hel del granbarr. Dessa plockades ut och skickades för datering.

Vikt (g)	Analyserad vikt (g)	Fragment	Analyserat antal	Gran	Granbarr
0,9	0,9	22	22	10	12

Bilaga 4. ^{14}C -analys

Uppsala 2024-12-09



UPPSALA
UNIVERSITET

Ångströmlaboratoriet
Tandemlaboratoriet

Kol-14 gruppen

Besöksadress:
Ångström Laboratoriet
Lägerhyddsvägen 1

Postadress:
Box 529
751 21 Uppsala

Telefon:
018 – 471 3124

Hemsida:
www.uu.se/centrum/tandemlab

E-post:
radiocarbon@physics.uu.se

Erica Strengbom
Arkeologgruppen i Örebro AB
Radiatorvägen 11
702 27 ÖREBRO

Resultat av ^{14}C datering av makrofossiler från Arboga, Västmanland. (p 6313)

Förbehandling av makrofossiler:

- 1 % HCl tillsätts (10 h, under kokpunkten) (karbonat bort).
- 0.5 % NaOH tillsätts (1 h, 60 °C). Löslig fraktion fälls genom tillsättning av konc. HCl. Fällningen som till största delen består av humusmaterial, tvättas, torkas och benämns fraktion SOL. Olöslig del, som benämns INS, består främst av det ursprungliga organiska materialet. Denna fraktion ger därför den mest relevanta åldern. Fraktionen SOL däremot ger information om eventuella föroreningars inverkan.

Före mätningen av ^{14}C -innehållet i acceleratoren förbränns det tvättade och intorkade materialet, surgjort till pH 3, till CO_2 -gas som i sin tur grafiteras genom en Fe-katalytisk reaktion. I den aktuella undersökningen har fraktionen INS daterats.

RESULTAT

Labnummer	Prov	$\delta^{13}\text{C}\%$ V-PDB	^{14}C ålder BP
Ua-85526	Arboga, Kapellg. PK 1	-26,8	647 ± 29
Ua-85527	Arboga, Kv Menlösa, L2, PK1	-26,6	559 ± 29

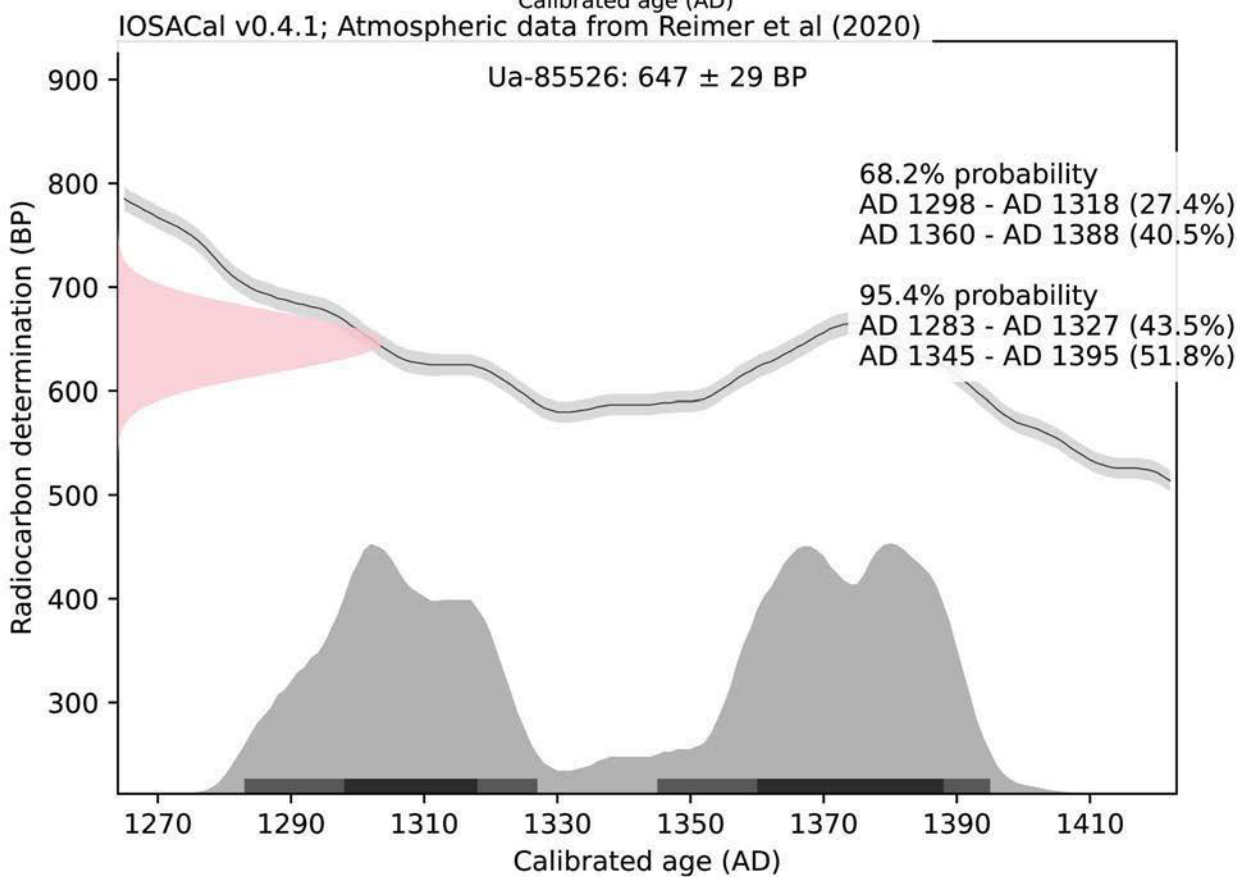
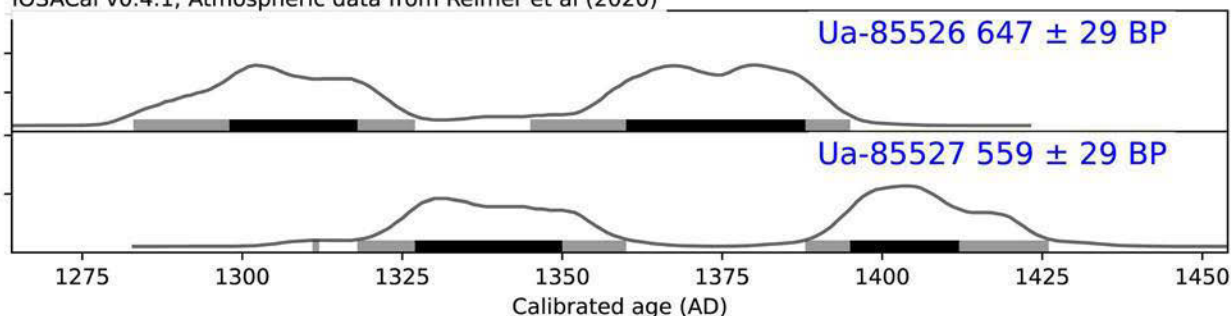
Med vänliga hälsningar

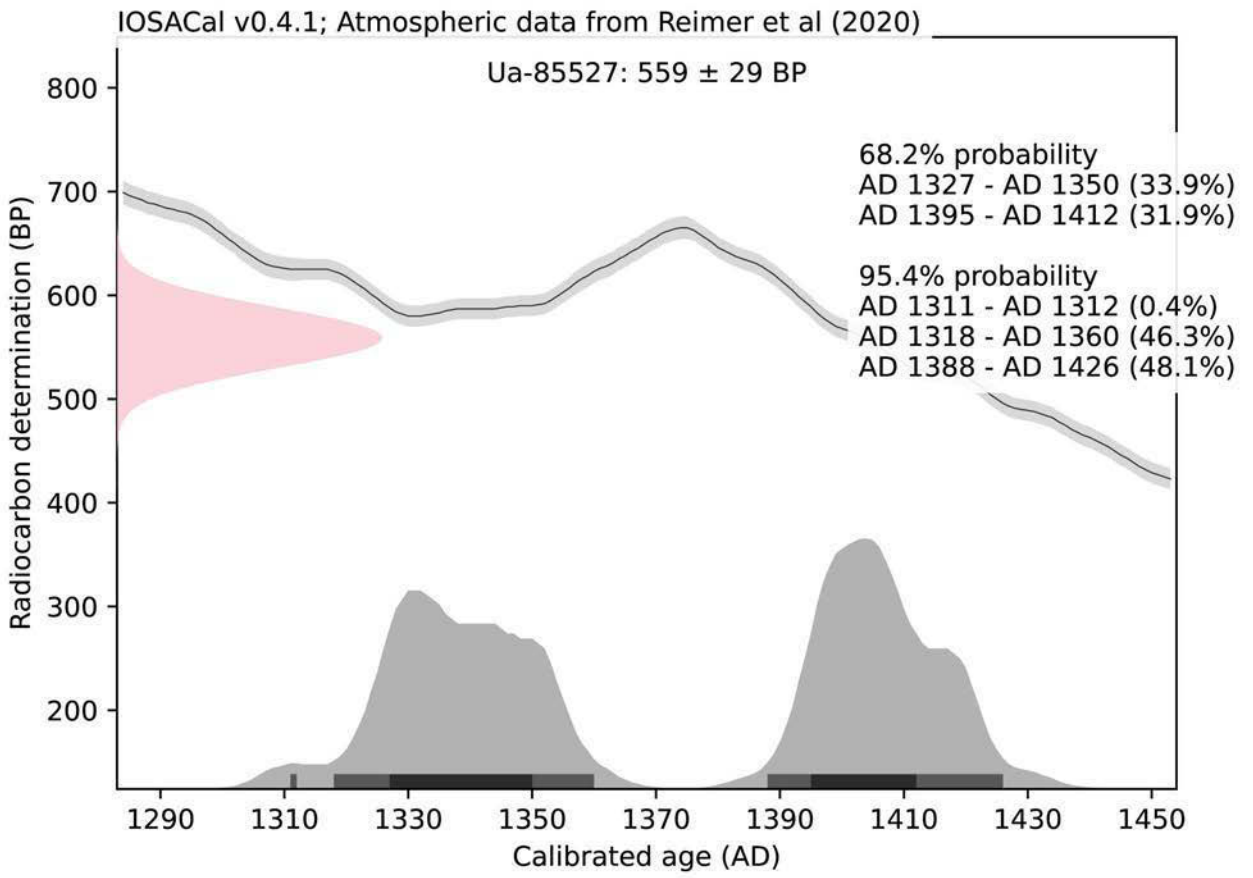
Melanie Melanie Mucke
2024.12.11
Mucke 16:27:34 +01'00'

Melanie Mucke/Daniel Primetzhofer

Kalibreringskurvor

IOSACal v0.4.1; Atmospheric data from Reimer et al (2020)





Arkeologgruppen AB

RAPPORT 2024:65

