

Arkeologisk utredning etapp 2 och kompletterande utredning etapp 1 mellan Alhamra i Rimbo socken och trafikplats Ledinge

L2024:6780, L2024:6786, L2024:6787, L2024:6788, L2024:7044

Darsgårde 1:9 m.fl.

Rimbo, Rö & Skederid socknar

Norrtälje kommun

Stockholms län

Uppland

Rasmus Ohlsson



ARKEOLOGGRUPPEN I ÖREBRO AB
Radiatorvägen 11, 702 27 Örebro
Telefon 019-609 04 10
www.arkeologgruppen.se
arkeologgruppen@arkeologgruppen.se

*Översiktskarta över Sverige med
Stockholms län markerat i rött.*



© 2024 Arkeologgruppen AB
Arkeologgruppen rapport 2024:52
Lst dnr 431-19490-2023

Författare	Rasmus Ohlsson
Kvalitetsgranskning	Annica Ramström
Grafisk form	Nina Balknäs
Omslagsfoto	Röjningsröset A708 i objekt 71. Foto från väster.
Foto	Arkeologgruppen AB om inte annat anges i figurtexten.

Upphovsrätt, om inget annat anges, enligt Creative Commons licens CC BY.
Villkor finns tillgängliga på <http://creativecommons.org/licenses/by/4.0/deed sv>

Fastighetskartan: © Lantmäteriet Dnr: R50223371_200001

Terrängkartan, samt GSD-Översiktskartan: Lantmäteriet (CC0)



ARKEOLOGGRUPPEN AB RAPPORT 2024:52

ARKEOLOGISK UTREDNING ETAPP 2 OCH
KOMPLETTERANDE UTREDNING ETAPP 1

Arkeologisk utredning etapp 2 och kompletterande utredning etapp 1 mellan Alhamra i Rimbo socken och trafikplats Ledinge

L2024:6780, L2024:6786, L2024:6787, L2024:6788, L2024:7044

Darsgårde 1:9 m.fl.

Rimbo, Rö & Skederid socknar

Norrtälje kommun

Stockholms län

Uppland

Rasmus Ohlsson

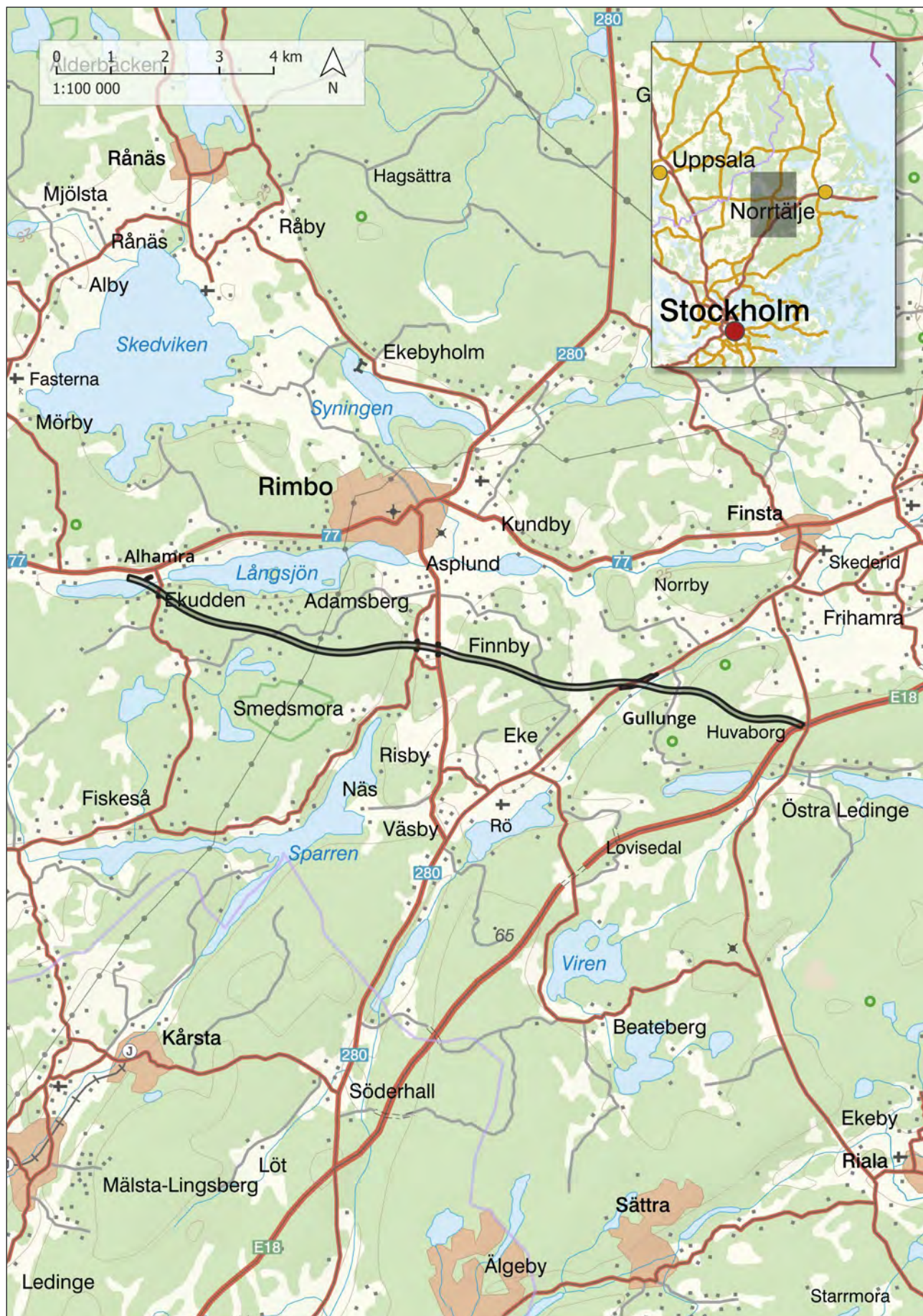
Lst dnr 431-19490-2023

Arkeologisk utredning etapp 2 och kompletterande utredning etapp 1
mellan Alhamra i Rimbo socken och trafikplats Ledinge

INNEHÅLLSFÖRTECKNING

Sammanfattning	5
Inledning	6
Bakgrund och kulturmiljö.....	6
Syfte och målgrupper.....	14
Metod och genomförande.....	14
Resultat.....	16
Objekt 22, boplatsläge.....	16
Objekt 4, bebyggelselämning	17
Objekt 18, boplatsläge, L2024:7044.....	19
Objekt 34, boplatsläge.....	22
Objekt 36, boplatsläge.....	24
Objekt 37, boplatsläge.....	26
Objekt 40, boplatsläge.....	28
Objekt 41, boplatsläge.....	29
Objekt 71, boplatsläge, L2024:6780.....	30
Kompletterande utredning etapp 1	31
Utvärdering av resultaten i förhållande till undersökningsplanen	33
Tekniska och administrativa uppgifter	34
Referenser	35
Förteckning över figurer	36
Förteckning över tabeller	37
Förteckning över bilagor	37
Bilagor	38
<i>Bilaga 1. Schakttabell</i>	<i>38</i>
<i>Bilaga 2. Anläggningsbeskrivningar</i>	<i>41</i>
<i>Bilaga 3. Fyndtabell</i>	<i>42</i>

Arkeologisk utredning etapp 2 och kompletterande utredning etapp 1 mellan Alhamra i Rimbo socken och trafikplats Ledinge



Figur 1. Översiktskarta med utredningsområdet markerat med svart. Skala 1:100 000. Infällningen med skala 1:1 000 000.

SAMMANFATTNING

Arkeologgruppen utförde under sommaren och tidiga hösten 2024 en arkeologisk utredning etapp 2 och kompletterande utredning etapp 1 inför byggandet av en ny vägsträckning mellan Alhamra i Rimbo socken och E18, trafikplats Ledinge i Norrtälje kommun. Syftet med den arkeologiska utredningen var att ta reda på om fornlämning skulle komma att beröras av det planerade vägbygget. Utredningen utfördes huvudsakligen genom utredningsgrävning med grävmaskin i syfte att hitta boplatser ej synliga ovan mark och bedöma objektens antikvariska status. Ett objekt utreddes genom handgrävning av meterstora rutor då området inte kunde nås med grävmaskin.

Nio objekt utredningsgrävdes, varav åtta utgjorde boplatsslägen och en bebyggelse lämning. Inom objekt 18 påträffades tre stolphål, en grop och en skärvstenshöj som tillsammans registrerades som fornlämning (boplatsområde) med nummer L2024:7044. Inom objekt 71 framkom fynd av keramik, kvartsavslag och ett fåtal brända ben. Området registrerades som fornlämning (boplat) med nummer L2024:6780. Utöver fornlämningarna identifierades röjningsrösen inom två objekt som registrerades som övriga kulturhistoriska lämningar.

Tabell 1. Objektens antikvariska status efter avslutad utredning.

Objekt	Typ	Antikvarisk status
Objekt 22	Boplatssläge	Ej fornlämning
Objekt 4	Bebyggelse lämning	Ej fornlämning
Objekt 18	Boplatssläge	Fornlämning
Objekt 34	Boplatssläge	Ej fornlämning
Objekt 36	Boplatssläge	Övrig kulturhistorisk lämning (röjningsröse)
Objekt 37	Boplatssläge	Ej fornlämning
Objekt 40	Boplatssläge	Ej fornlämning
Objekt 41	Boplatssläge	Ej fornlämning
Objekt 71	Boplatssläge	Fornlämning, övrig kulturhistorisk lämning (röjningsröse)

INLEDNING

Under sommaren och tidiga hösten 2024 utförde Arkeologgruppen en arkeologisk utredning etapp 2 samt en kompletterande utredning etapp 1 mellan Alhamra i Rimbo socken och E18, trafikplats Ledinge i Norrtälje kommun. Arbetet skedde inför en ny planerad vägsträcka i samband med ombyggnaden av väg 77. Beslutande i ärendet var Länsstyrelsen i Stockholm. Trafikverket bar kostnadsansvar.

BAKGRUND OCH KULTURMILJÖ

Den arkeologiska utredningen föranleddes av tidigare utredningar av delar av undersökningsområdet. År 2015 utförde Arkeologgruppen en utredning etapp 1 längs den planerade vägsträckningen mellan länsgränsen Stockholm-Uppsala i väster och Rösa i Norrtälje kommun i öster (Ramström 2015). Det följdes upp med en kompletterande utredning etapp 1 för en alternativ vägkorridor söder om Adamsbergs gård, söder om Rimbo (Ramström 2017). Under år 2018 gjordes en utredning etapp 1 för en alternativ vägkorridor förbi Rimbo (Ramström 2018). Utredning etapp 2 av den planerade vägsträckningen inleddes år 2019 längs den västra delen mellan länsgränsen och Eknäs (Larsson & Ramström 2019). För stora delar av området för nu aktuell utredning gjordes en utredning etapp 1 år 2020. Den sträckte sig mellan Svartkärret söder om Rimbo i väst och E18 vid Ledinge i öster (Ramström 2020).

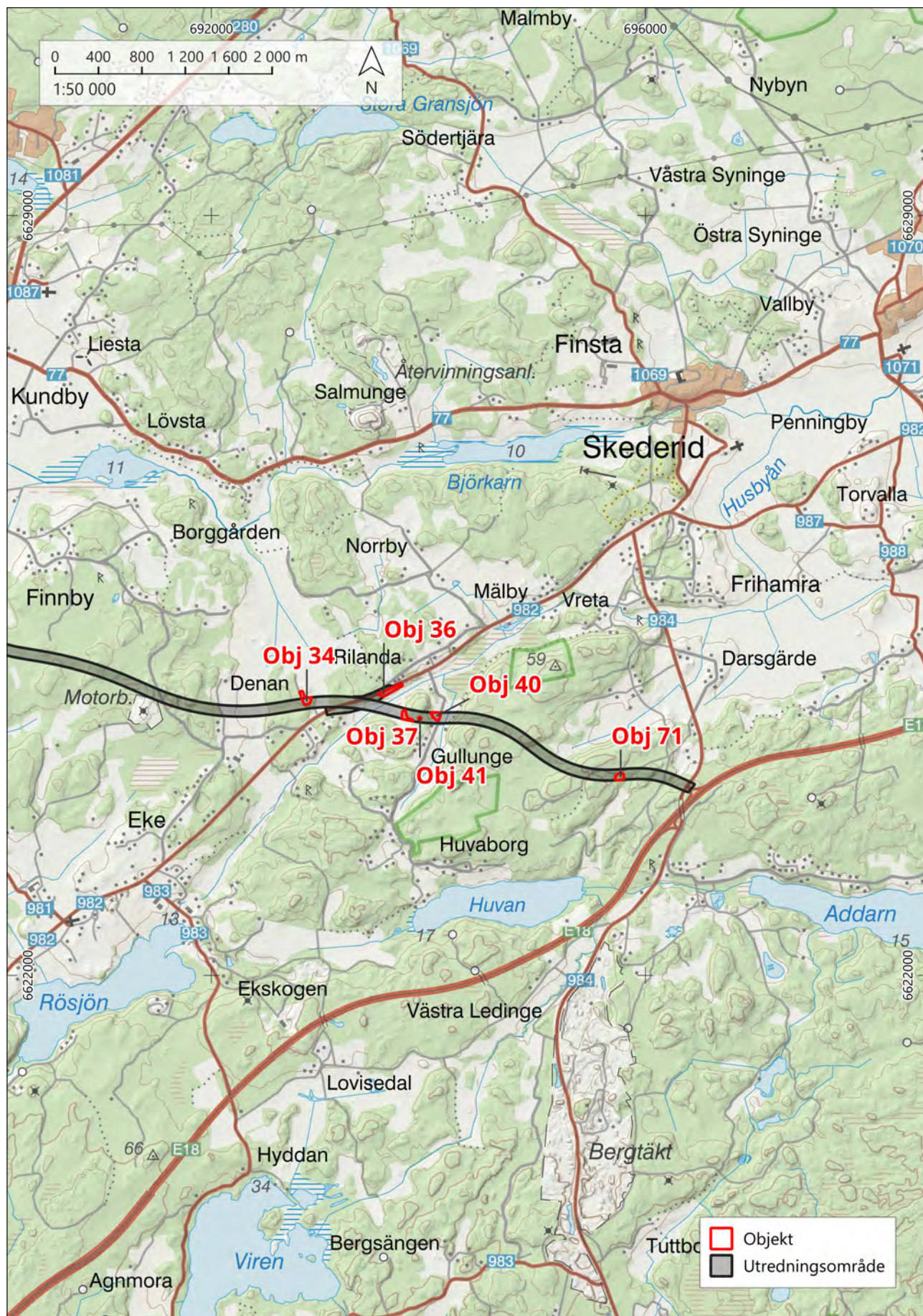
Föreliggande kompletterande utredning innefattar områden som inte ingått i tidigare arkeologiska utredningar längs den planerade vägsträckningen. Arkeologisk utredning etapp 2 gjordes av objekt 22 (boplatsläge) från utredningen år 2015, objekt 4 (bebyggelselämning) från utredningen 2018 samt objekten 18, 34, 36, 37, 40, 41 och 71 (boplatslägen) från utredningen 2020 (figur 2 och 3). Objektnumren från de tidigare utredningarna har fortsättningsvis använts för objekten även i denna utredning.

Naturmiljön i området utgörs av ett sprickdalslandskap där utredningsytorna består av skogsmark på högre höjder samt åkermark och hagmark i de lägre partierna. Höjden varierar mellan 15 och 40 meter över havet. Området söder om Rimbo och området kring byn Gullunge (tidigare Gullinge) är förhållandevis fornlämningstätt med gravfält och fornborgar som karaktäristiska lämningstyper. Generellt för utredningsområdet som helhet är att få arkeologiska undersökningar gjorts i området varför fornlämningsbilden vad gäller förhistoriska och medeltida boplatser är föga känd.

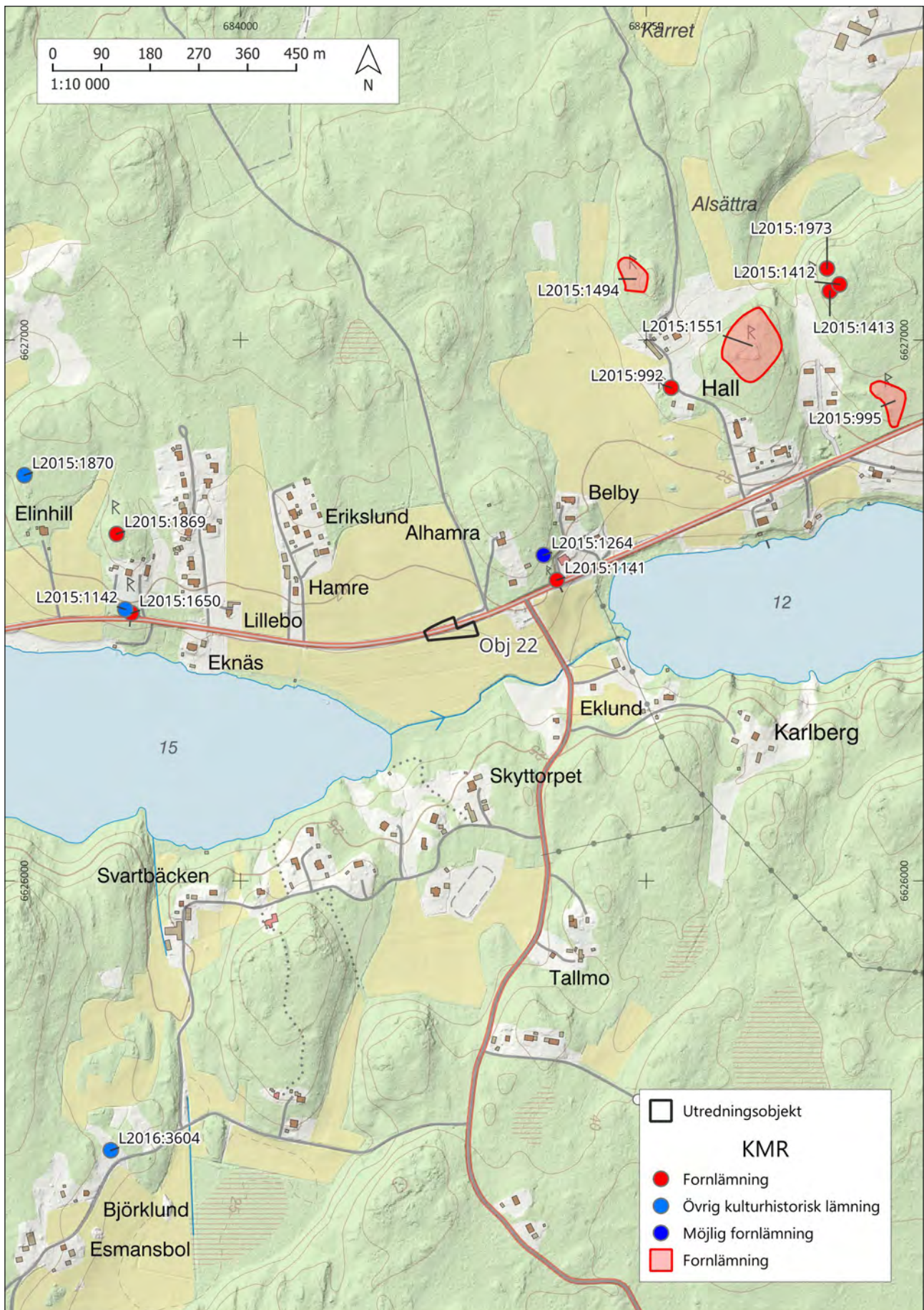
För en närmare genomgång av landskaps- och fornlämningsbilden i området hänvisas till de arkeologiska rapporterna för utredningarna etapp 1 (Ramström 2015; Ramström 2017; Ramström 2020).



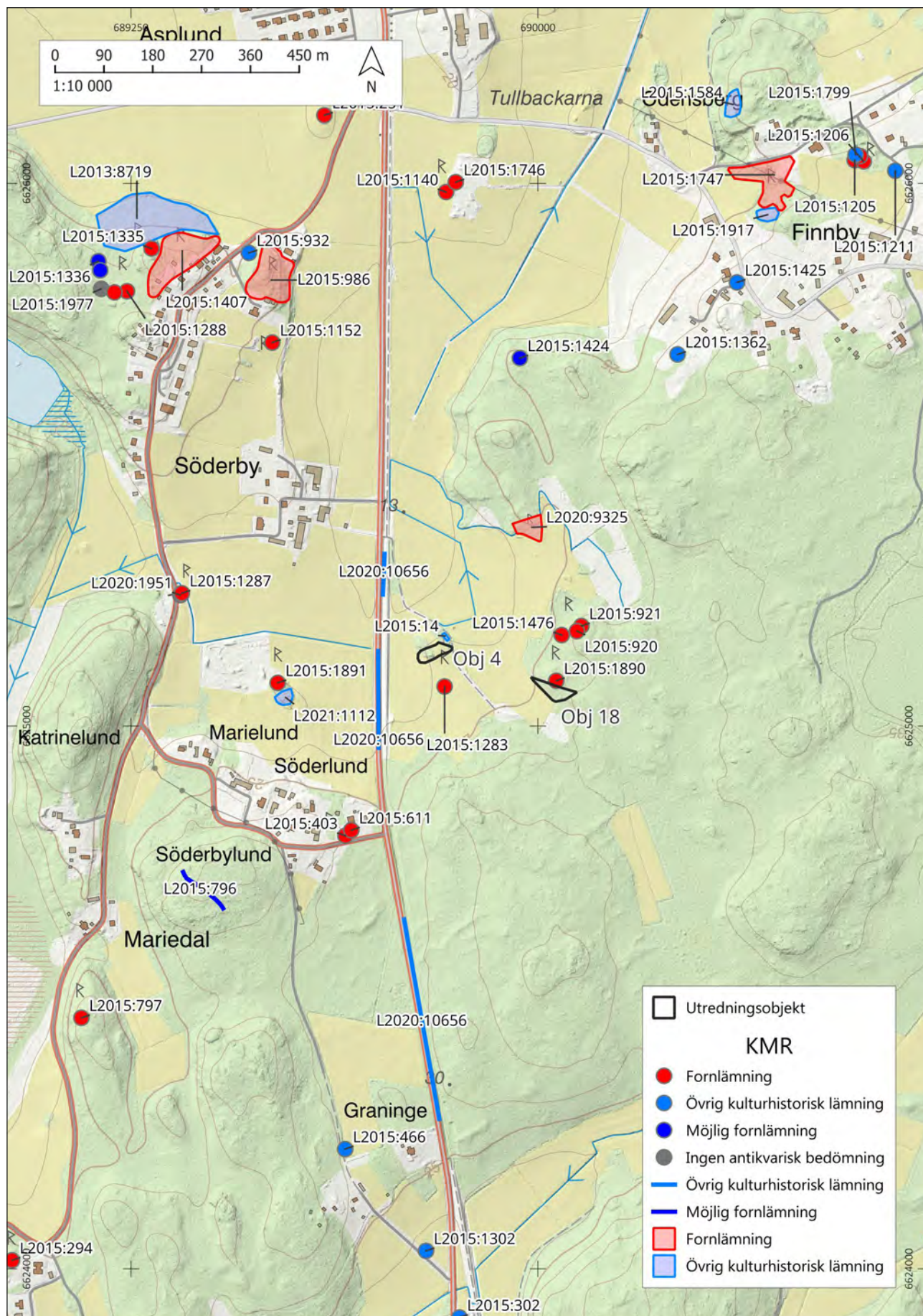
Figur 2. Arkeologiska objekt undersökta inom ramen för den arkeologiska utredningen. Västra delen av utredningsområdet. Skala 1:50 000.



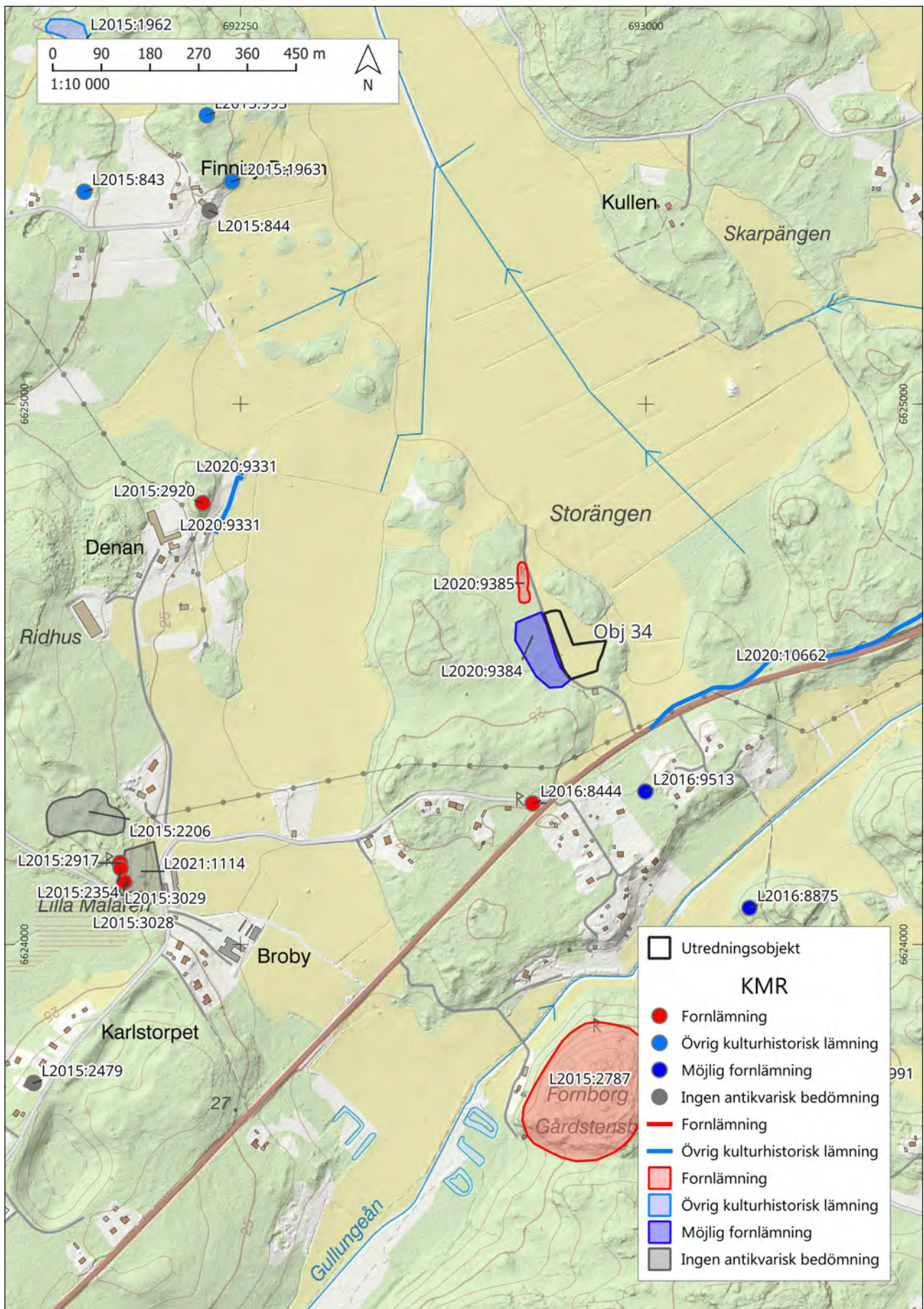
Figur 3. Arkeologiska objekt undersökta inom ramen för den arkeologiska utredningen. Östra delen av utredningsområdet. Skala 1:50 000.



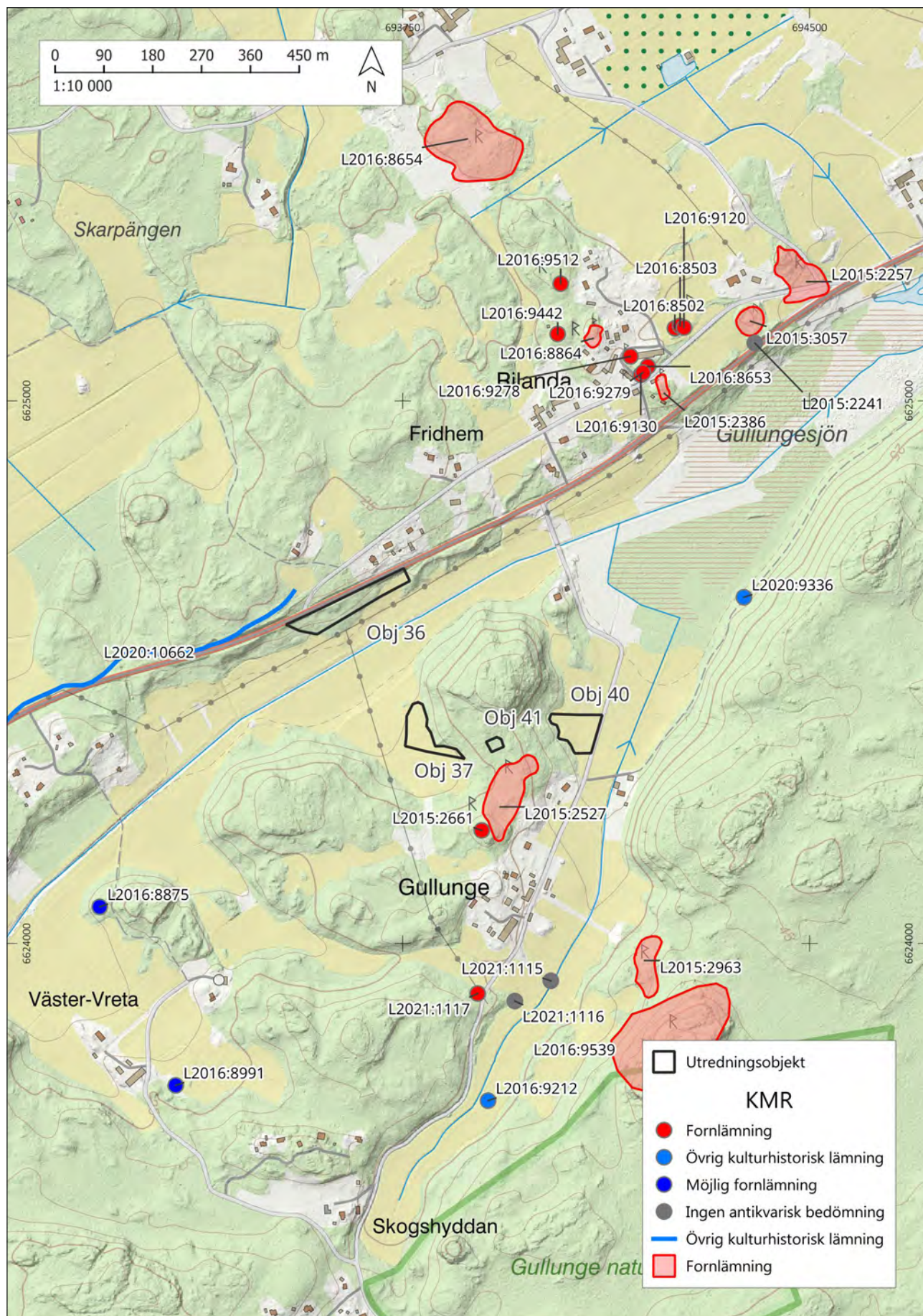
Figur 4. Objekt 22 med den omkringliggande fornlämningsmiljön. Skala 1:10 000.



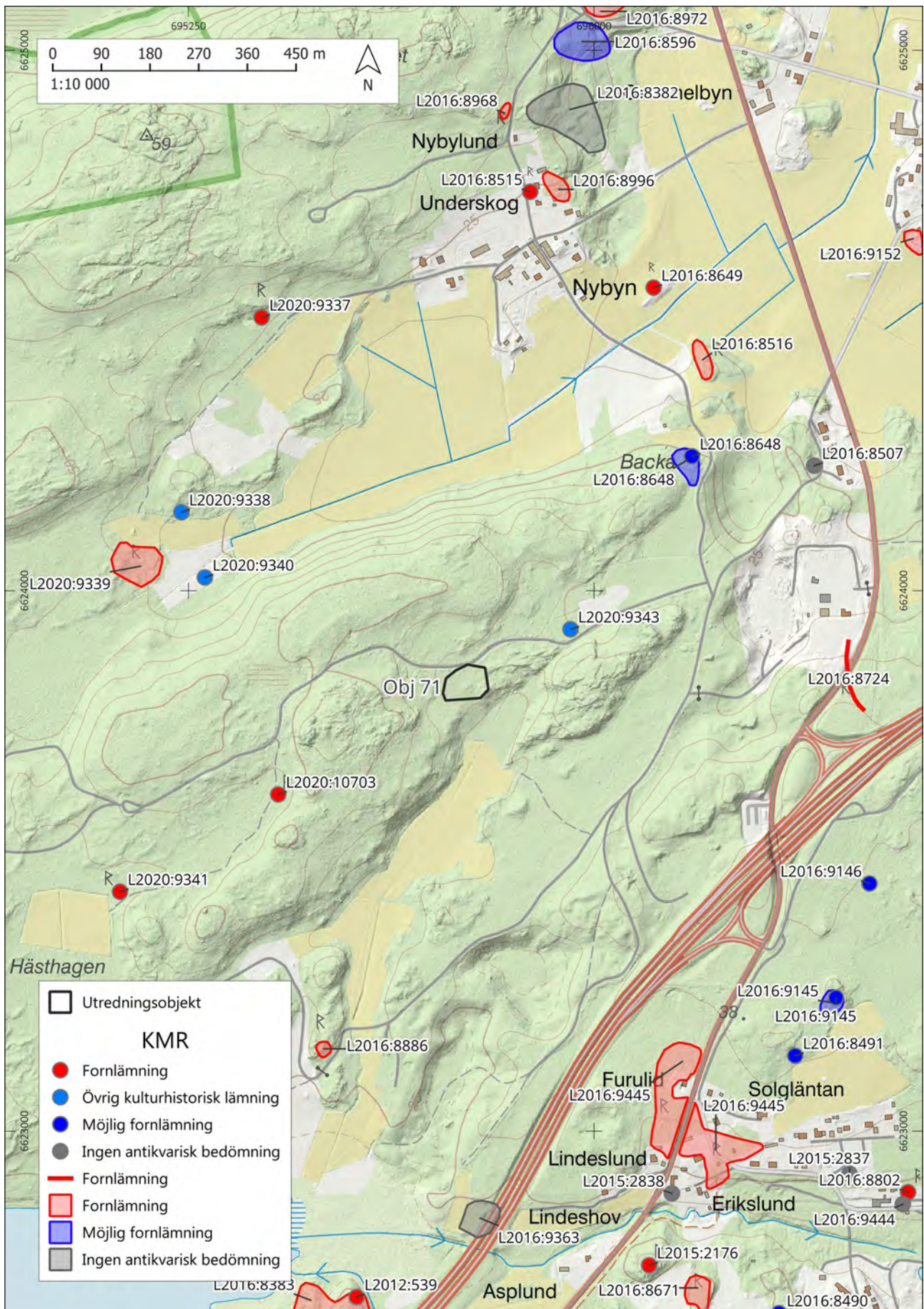
Figur 5. Objekt 4 och 18 med den omkringliggande fornlämningsmiljön. Skala 1:10 000.



Figur 6. Objekt 34 med den omkringliggande fornlämningsmiljön. Skala 1:10 000.



Figur 7. Objekt 36, 37, 40 och 41 med den omkringliggande fornlämningsmiljön. Skala 1:10 000.



Figur 8. Objekt 71 med den omkringliggande fornlämningsmiljön. Skala 1:10 000.

SYFTE OCH MÅLGRUPPER

Syftet med den kompletterande arkeologiska utredningen etapp 1 var att ta reda på om tidigare okända fornlämningar finns inom utredningsområdet samt leta ytor där lämningar ej synliga ovan mark kan finnas. Syftet med utredningen etapp 2 var att utröna antikvarisk status för objekt som tidigare identifierats som möjlig fornlämning, samt avgränsa dem inom utredningsområdet.

De främsta målgrupperna för utredningen är Länsstyrelsen och Trafikverket men kan också komma att intressera undersökare vid upprättandet av undersökningsplan för arkeologisk förundersökning eller undersökning.

METOD OCH GENOMFÖRANDE

För att uppnå syftet utfördes utredningen i två moment:

- *Kompletterande arkeologisk utredning etapp 1 (fältinventering) av tidigare ej utredda ytor.*
- *Utredning etapp 2 (utredningsgrävning) av de objekt som identifierats som potentiella lämningar.*

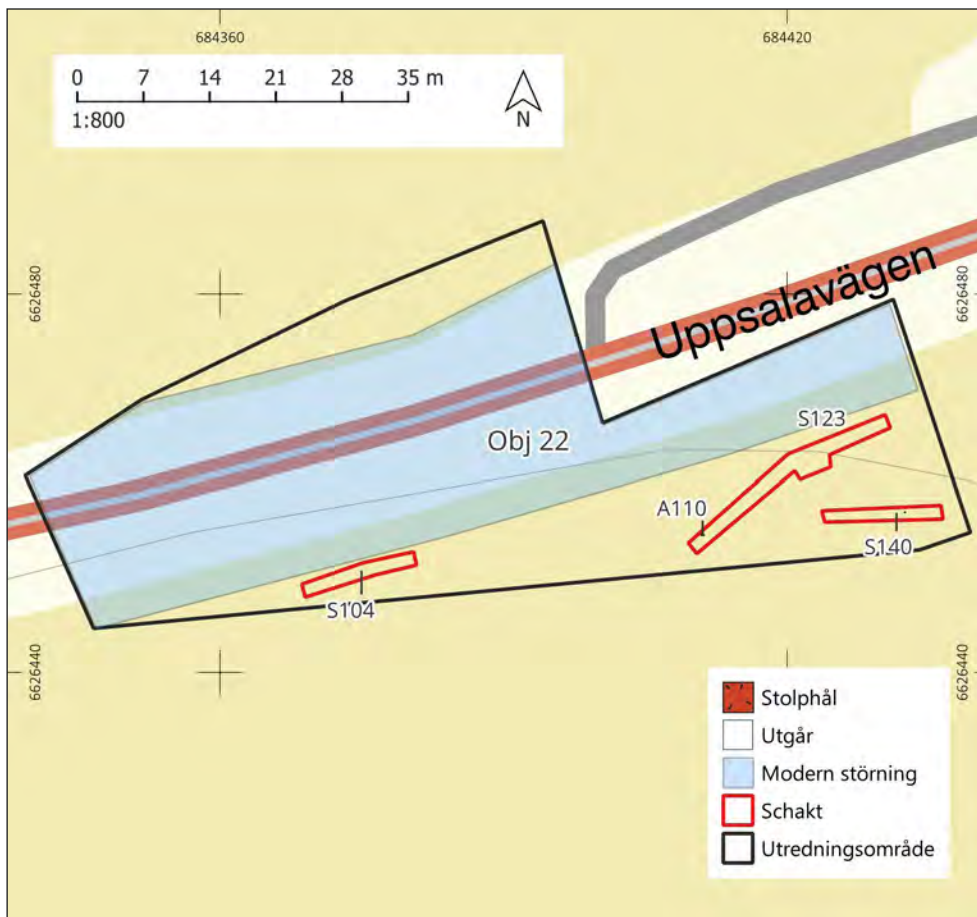
Då det i samband med de arkeologiska utredningarna etapp 1, framför allt den som utfördes år 2020 (Ramström 2020), gjordes utförliga kart- och arkivstudier, beslutades i samråd med Länsstyrelsen att ytterligare sådana studier ej var nödvändiga inom utredningsområdet. Ytorna längs utredningsområdet som inte tidigare hade utretts fältinventerades genom en okulär besiktning av området då lämningar synliga ovan mark och potentiella boplatsytor identifierades. Ytorna som berördes av den kompletterande utredningen etapp 1 utgjorde 15 områden om totalt cirka 13,9 hektar.

Inom objekt som identifierats vid tidigare utredningar etapp 1 utfördes utredningar etapp 2 i form av utredningsgrävning. Utredningsgrävningen gjordes genom söschaktning med grävmaskin inom samtliga objekt utom objekt 41. Schakten grävdes till längd på 4–26 meter, med bredd på 1,5–6 meter och till ett djup på 0,1–0,7 meter. Inför och under den successiva avbaningen genomsöktes marken med metalldetektor. Då objekt 41 inte var framkomlig för grävmaskin handgrävdes i stället grävruator om 1×1 meter (varav en breddades till 1,5×1,3 meter). Samtliga schakt och ruator grävdes ned till steril undergrund eller till påträffade anläggningar. Vid osäkerhet om en anläggning utgjorde arkeologisk lämning snittades den med handverktyg och undersöktes bitvis. Schakt och anläggningar dokumenterades skriftligt och fotograferades i applikationen Arkeo. Inmätningar gjordes med RTK-GPS. Inmätningarna bearbetades sedan i programmen Intrasis och QGIS 3.30.1. Samtliga schakt fylldes igen efter avslutat undersökning.

Fynd som påträffades vid utredningen etapp 2 av objekt 71 samlades in. Insamling av fynd gjordes under utredningen för att rengöring och ordentlig identifiering av fyndtyper bedömdes vara relevant för tolkningen av fornlämningens karaktär. De mättes in som punkter där flera fynd kopplades till samma närliggande punkt. Om ett fynd avgjordes att ha påträffats avskilt från andra fynd av samma typ i samma schakt, mättes det in med en separat punkt. Vid utredningsgrävning av resterande objekt samlades inga fynd in och de lämnades på platsen då de inte bedömdes vara äldre än från år 1850.

RESULTAT

Objekt 22, boplatsläge



Figur 9. Schakt- och anläggningsplan över objekt 22. De moderna störningarna bestod av bilväg, diken och tidigare kabelschakt. Skala 1:800.

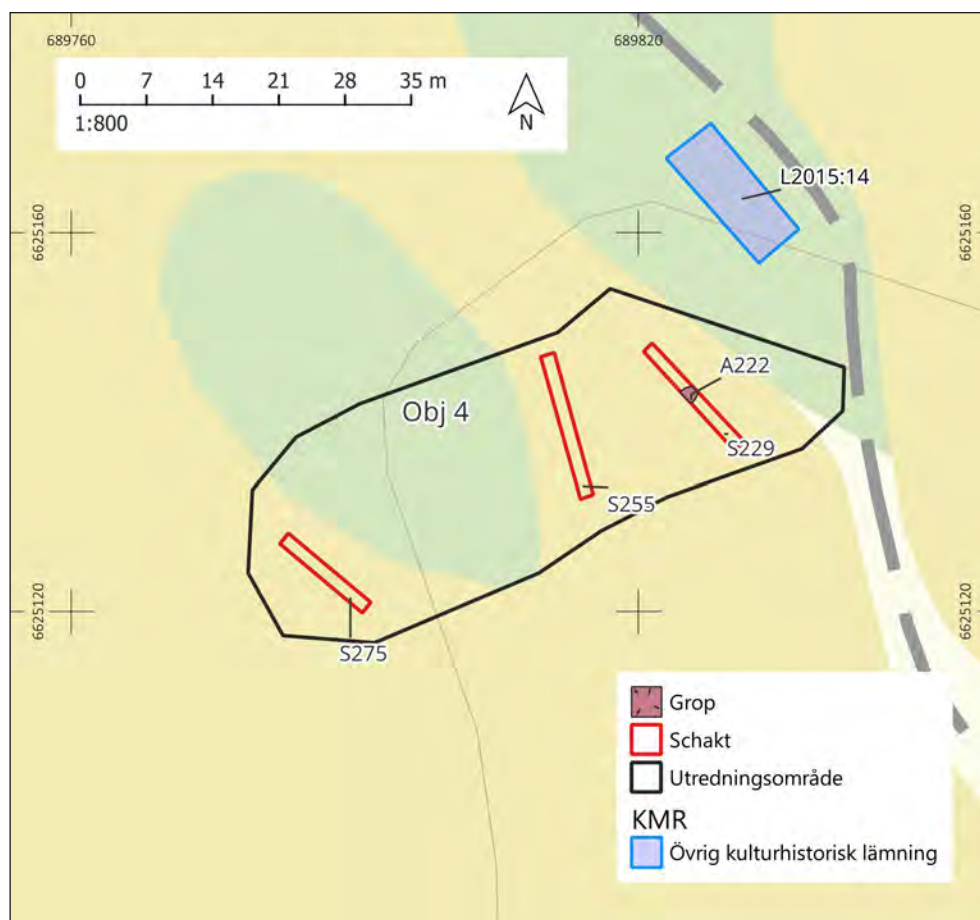
Området som utredningsgrävdes utgör den västligaste utkanten av objektet som identifierades vid utredningen etapp 1 (Ramström 2015). Objektet fortsätter upp på höjdläget i öster. Objektet som helhet utgör ett boplatsläge om cirka 350×20–80 meter beläget på en södervänd platå i åkermark. Under järnåldern utgjorde läget en höjd mellan sjöarna Metsjön och Långsjön. Vid föreliggande utredningsgrävning ingick en yta på ungefär 95×30 meter, varav stora delar utgjordes av en bilväg, intilliggande stora diken och tidigare kabelschakt.

Tre schakt (S104, S123 och S140) grävdes söder om de moderna störningarna. De grävdes till längd på 12–25 meter, bredd på 1,5 meter och till ett djup på upp till 0,5 meter. Schakten fokuserades främst till de högre partierna i öster, men ett schakt grävdes även i den lägre delen i väster. Under torv och matjord framkom ett lager av silt med enstaka inslag av skörbränd sten, kolfnyk och bränd lera. Botten utgjordes av undergrund av flammig och bitvis grusig sand. Det västra schaktet hade antydning till att kunna utgöra gammal sjöbotten eller

våtmark. I de östra schakten framkom årderspår, moderna diken, stenlyft och spår efter rötter. Utöver det påträffades två mörka fläckar som i plan tolkades som två ensamliggande, möjliga stolphål. Det ena i den västra delen av S123 (A110) och det andra i den östra delen av S140. De snittades för att klargöra om de utgjorde anläggningar eller inte. Fläcken i S140 utgår eftersom den utgjorde ett stenlyft. Stolphålet A110 (i S123) var 0,2 meter i diameter och 0,1 meter djup. Det var likt stenlyften i området men hade tydligare avgränsning och var rund till formen. Det innehöll ingen stenskonung och inte heller något daterbart material och tolkades vara från stängsling eller hägnad.

- Objekt 22 bedöms att ej utgöra fornlämning inom utredningsområdet då lämningarna inom objektet inte uppfyller Kulturmiljölagens (KML) kriterier för fornlämning.

Objekt 4, bebyggelselämning



Figur 10. Schakt- och anläggningsplan över objekt 4. Skala 1:800.

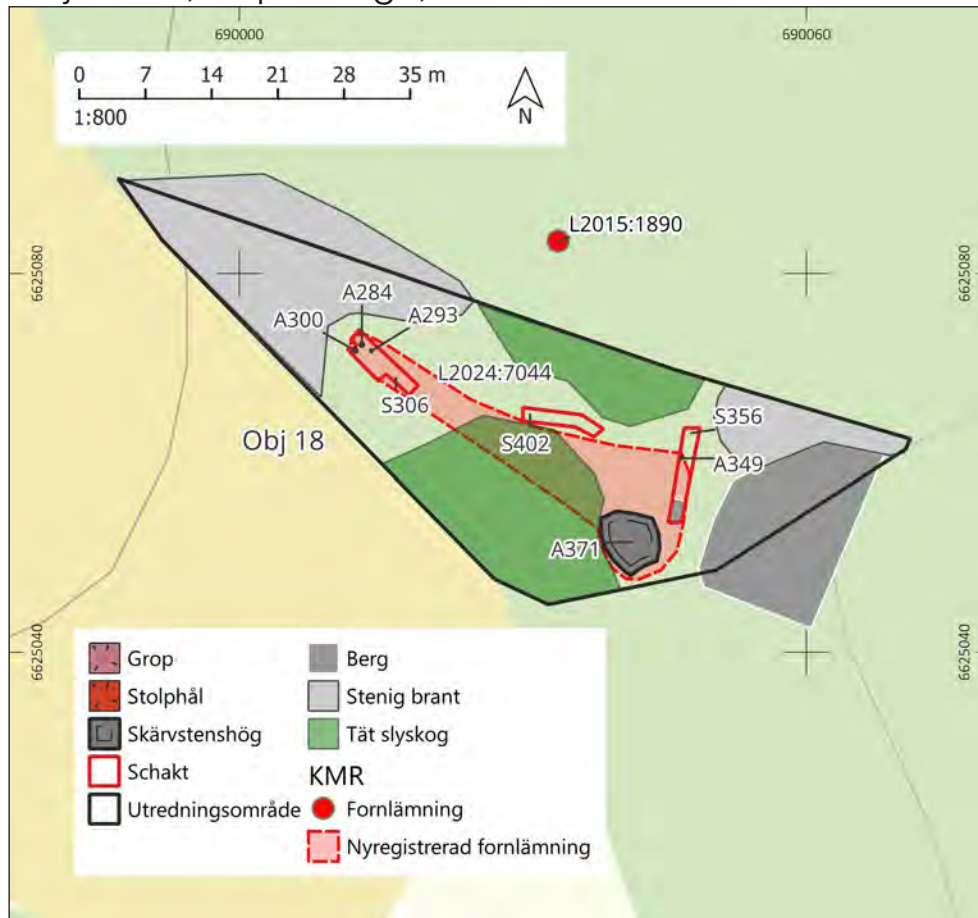
Vid utredningen etapp 1 (Ramström 2018) utgjorde objekt 4 främst husgrunden som ligger strax norr om föreliggande utredningsområde och som utgör övrig kulturhistorisk lämning (L2015:14). Husgrunden kan möjligen finnas med på storskifteskartor från åren 1776 och 1802, men det är osäkert. Ytan som

utredningsgrävdes utgör ett höjdläge som sticker upp ur åkermarken söder om husgrunden. Den östra respektive västra sluttningen utgjorde skyddade naturområden i form av biotopskyddade impediment och kunde därför inte schaktas. Tre schakt (S229, S255 och S275) grävdes inom objekt 4 med längd på 11-16 meter, bredd på 1,5 meter och till ett djup på 0,25-0,7 meter. Två av schakten grävdes uppe på den centrala delen av höjden och ett schakt grävdes i den västra sluttningen, utanför det biotopskyddade impedimentet.

I schakten framkom, under ett tunt torvlager och matjord, ett lager av silt innehållandes sten, modernt skräp, kol, fragment av tegel av varierande ålder och ett fragment av flintgods av modern karaktär. Silten kan utgöra äldre åkermark. Under silten, i botten av schakten, framkom undergrund av morän. I schakt S229 påträffades en grop (A222) innehållandes fyllning av grå silt som påminde om siltlagret som påträffades under torven och matjorden. Fyllningen innehöll inslag av sten, tegelkross, kolfnyk, ett fragment yngre rödgods och ett fragment av flintgods som båda var av modern karaktär. Fyllningen innehöll också två smidda spikar. Då fynden tolkades vara från efter år 1850 samlades de inte in.

- *Objekt 4 bedöms att ej utgöra fornlämning inom utredningsområdet då lämningarna inte uppfyller kriterierna för fornlämning i KML. Föreliggande utredning har dock inte daterat själva husgrunden, endast ytan söder därom.*

Objekt 18, boplatsläge, L2024:7044



Figur 11. Schakt- och anläggningsplan över objekt 18. Skala 1:800.

Vid utredningen etapp 1 (Ramström 2020) utgjorde objekt 18 ett större område innefattande stensättningarna L2015:920, L2015:921 och L2015:1476, röset L2015:1890 samt ett boplatsläge. Undersökningsområdet för föreliggande utredning utgör endast den sydligaste delen av objektet som innefattar boplatsläget. Utredningsområdets norra avgränsning ligger cirka 8 meter söder om röset L2015:1890. Boplatsläget ligger på en förhöjning intill vad som förr var en skyddad vik. Utredningsområdet ligger i vad som idag är skogsmark med branta och steniga sluttningar samt berg i dagen i den östligaste delen.

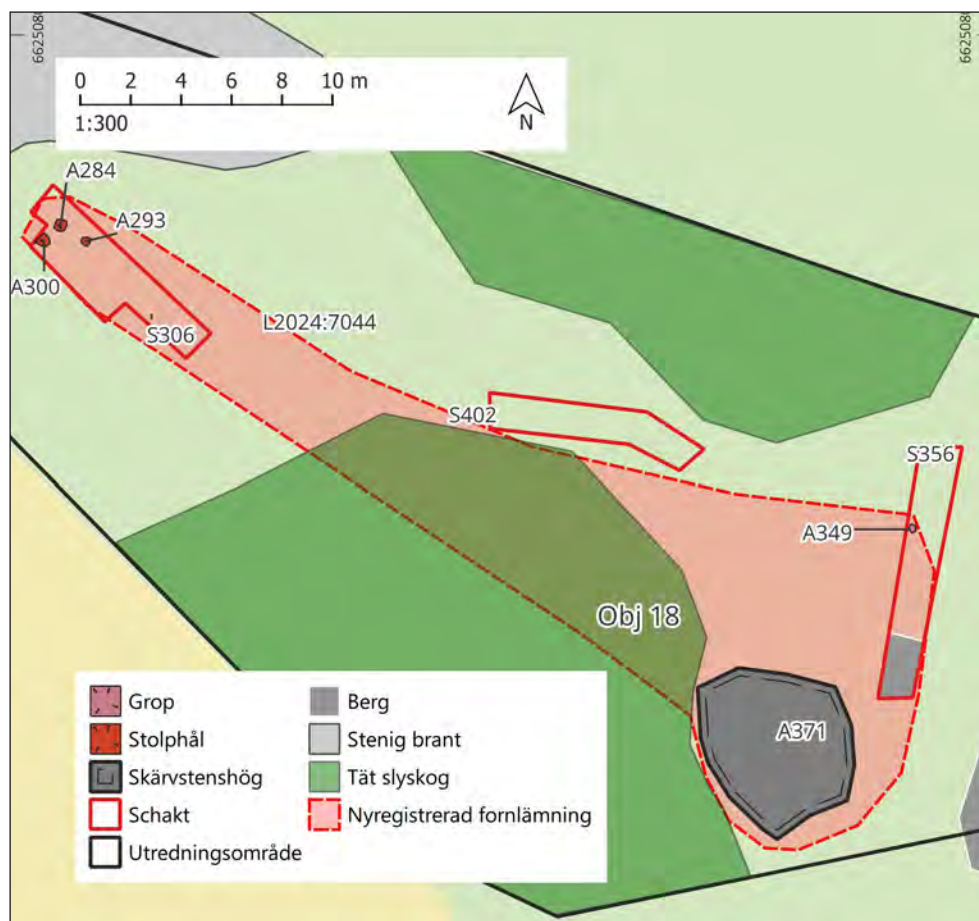
Tre schakt (S306, S356 och S402) grävdes inom objekt 18 med en längd på 8,5–10 meter, bredd på 1,5–2,5 meter och till ett djup på upp till 0,5 meter. I den södra utkanten av utredningsområdet upptäcktes en skärvtenshög (A371), synlig ovan mark. Den var oval till formen, 6,7×5,8 meter stor och belägen i en sluttning. Stora mängder skörbränd sten låg i ytan. Utöver den skörbrända stenen fanns även större stenar som inte var skörbrända om cirka 0,15 meter. Lämningens utbredning är osäker då marken runtomkring var väldigt stenrik och inga schakt grävdes direkt intill.

Det västligaste av schakten (S306) grävdes i en relativt plan och stenfri yta i den annars stenrika sluttningen. Där framkom tre stolphål (A284, A293 och A300). I plan var de runda till formen och 0,4–0,5 meter i diameter. De hade fyllning av silt som var mörkare än underliggande undergrund och med inslag av stenar. Stolphålen A293 och A300 hade också stenskoning bestående av större stenar än de som förekom i fyllningen. Då anläggningarna var otydliga och svårbedömda i plan så snittades de och undersöktes till hälften för att säkerställa att de utgjorde arkeologiska lämningar. Inget daterbart material påträffades i någon av dem.

Centralt i objekt 18 grävdes ett schakt (S402) i sluttningen. Marken innehöll stora mängder sten. I öster grävdes ett schakt (S356) strax nedanför berghällen i utredningsområdets östligaste del. Under ett tunt lager torv framkom undergrund i den norra delen av schaktet. I söder framkom sten och berg under torven. Centralt i schaktet påträffades en grop (A349) med fyllning av siltblandat grus. Den var rund i plan med diameter på 0,45 meter, djup på 0,15 meter med raka väggar och plan botten. Då anläggningen var otydlig i plan snittades den och undersöktes till hälften. Inget daterbart material påträffades.

Skärvstenshögen registrerades tillsammans med de andra lämningarna i Kulturmiljöregistret (KMR) som fornlämning (boplatsområde) med nummer L2024:7044.

- Objekt 18 bedöms utgöra fornlämning inom utredningsområdet.



Figur 12. Anläggningsplan över lämningen L2024:7044 inom objekt 18. Skala 1:300.



Figur 13. Stolphålet A293 efter att det snittats.



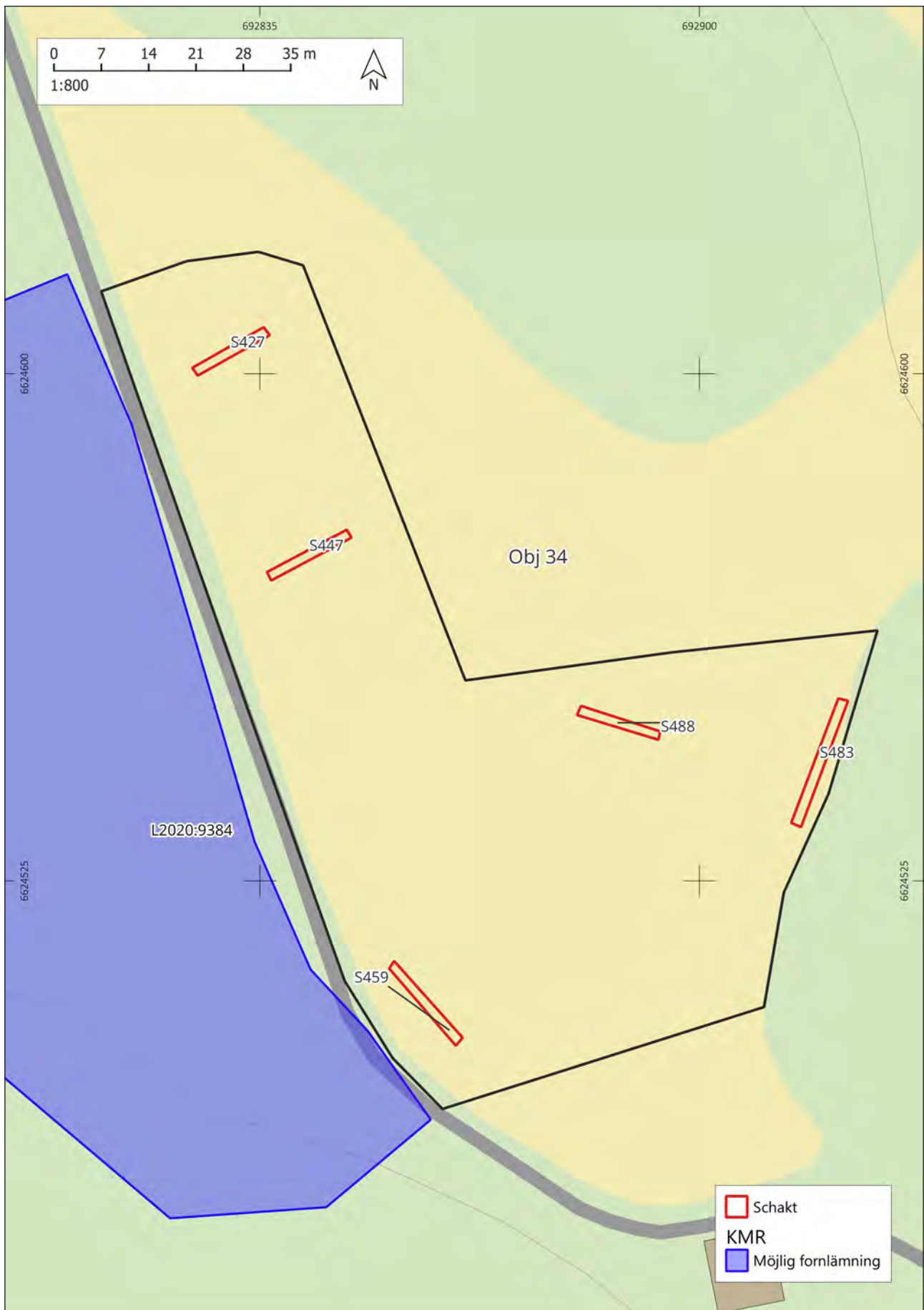
*Figur 14. Skärvstenshögen A371 var bevuxen med träd och stubbar.
Foto från nordöst.*

Objekt 34, boplatsläge

Vid utredningen etapp 1 (Ramström 2020) utgjorde objekt 34 ett större område innefattandes gravfältet L2020:9385 samt lägenhetsbebyggelsen och den fossila åkermarken L2020:9384. Föreliggande utredningsområde utgör ett boplatsläge i åkermarken öster om lägenhetsbebyggelsen. Den norra delen av utredningsområdet utgör en lätt söderslutning något söder om en trädbevuxen åkerholme. Centralt är området lägre och längst i söder utgör det en lätt norrslutning. I åkermarken inom objekt 34 grävdes fem schakt med längd på 12–20 meter, bredd på 1,5 meter och till ett djup på 0,3–0,5 meter. Schakten fokuserades till de högre delarna av området.

I schakten framkom matjord med ett fåtal inslag av småsten, tegel, bränd lera, kol, en handsmidd spik och ett fragment av yngre rödgods. Fynden tolkades vara från efter år 1850 och samlades därför inte in. I botten av schakten framkom steril undergrund av lera. Under matjorden, i ett av schakten (S447), påträffades en grop med fyllning av lera och sprängstensfragment.

- *Objekt 34 bedöms att ej utgöra fornlämning inom utredningsområdet då lämningarna inte uppfyller kraven för fornlämning i KML.*



Figur 15. Schaktplan över objekt 34. Skala 1:800.

Objekt 36, boplatsläge

Området som utredningsgrävdes utgör den norra halvan av objektet som identifierades vid utredningen etapp 1 (Ramström 2020). Det utgör ett södervänt boplatsläge på en udde i den idag utdikade Gullungesjön. I objekt 36 grävdes sex schakt med längd på 5,5–13,5 meter, bredd på 1,2–6 meter och till ett djup på upp till 0,5 meter. Schakten fokuserades till den mindre branta ytan centralt i objektet. De brantare delarna i väster och öster var inte åtkomliga med grävmaskin.

I den sydöstra utkanten av utredningsområdet påträffades två röjningsrösen (A5115 och A5139) synliga ovan mark. De registrerades i KMR som övriga kulturhistoriska lämningar med numren L2024:6787 och L2024:6788. Intill ett av dem grävdes schaktet S5067. I två av schakten (S5067 och S5131) centralt i området framkom under matjorden ett lager av grus och småsten som kan utgöra äldre vägbeläggning. I övrigt framkom mycket sten i schakten. Undergrunden bestod av morän i väster medan det i öster utgjordes av fin sand.

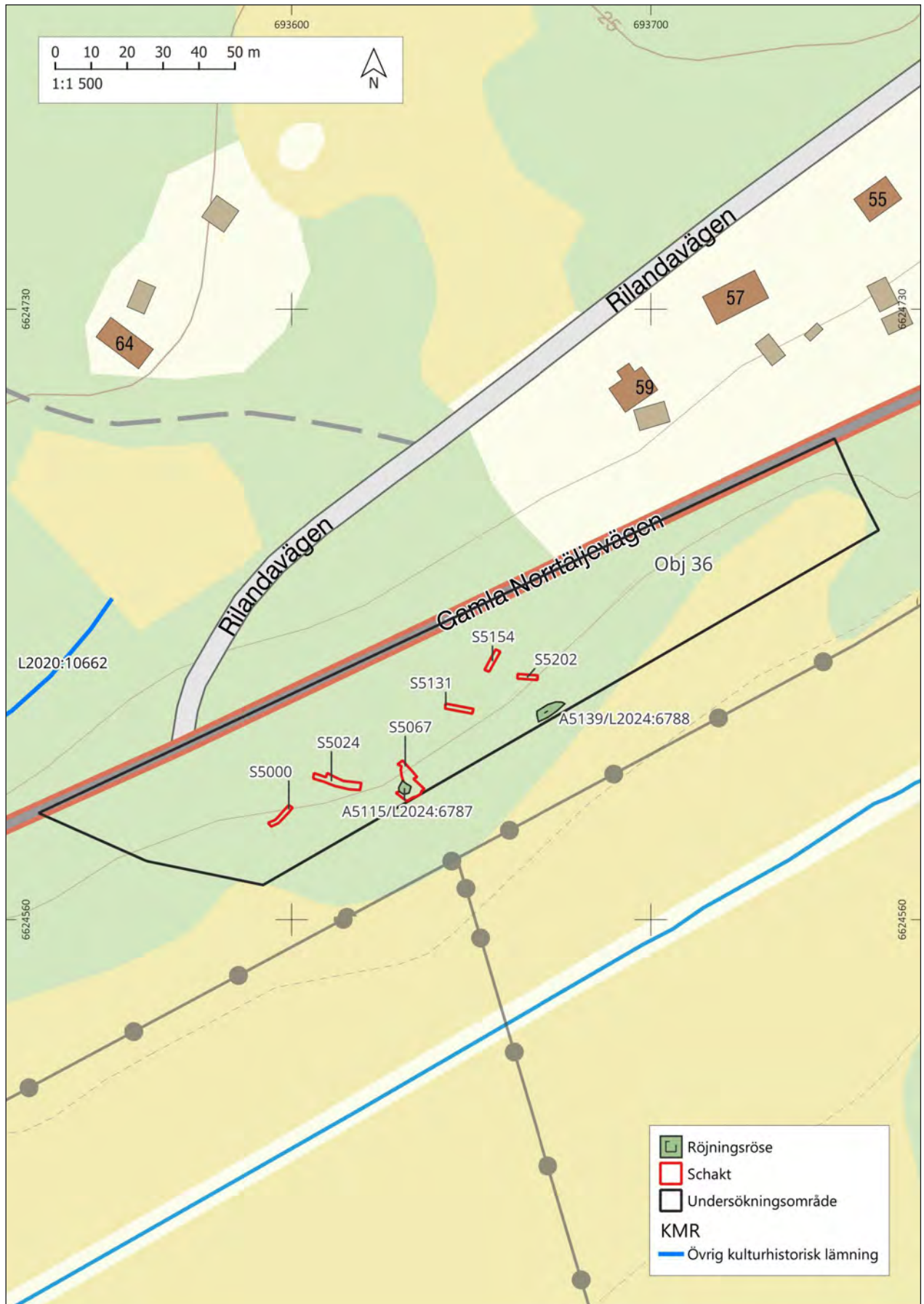
- *Röjningsrösen inom objekt 36 bedöms utgöra övriga kulturhistoriska lämningar.*



Figur 16. Röjningsröse A5115 med lämningsnummer L2024:6787 och schaktet S5067 som grävdes runt om. Foto från nordöst.



Figur 17. Röjningsröse A5139 med lämningsnummer L2024:6788. Foto från nordväst.



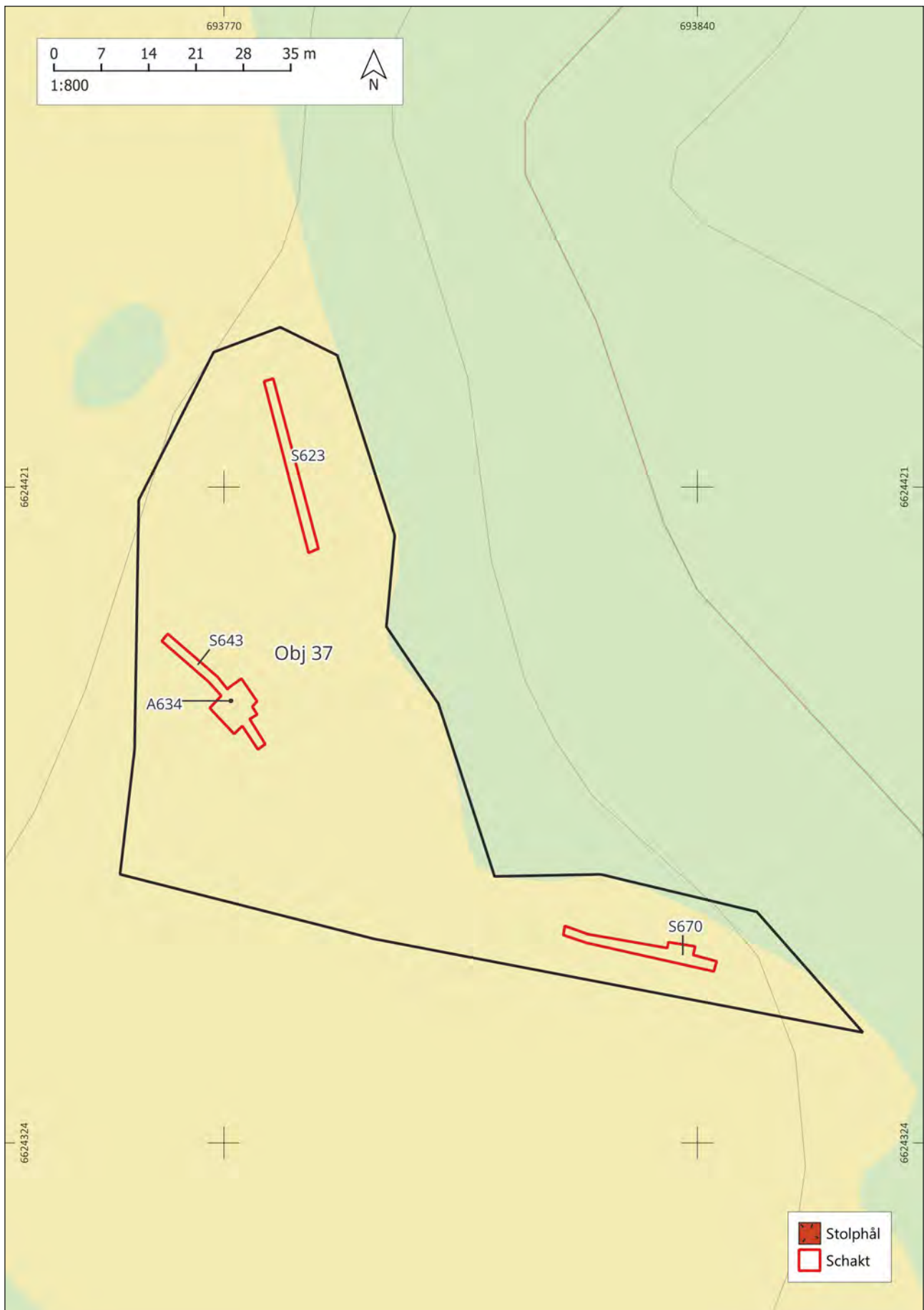
Figur 18. Schakt- och anläggningsplan över objekt 36. Skala 1:1 500.

Objekt 37, boplatsläge

Området som utredningsgrävdes utgör den norra halvan av ytan som identifierades som boplatsläge vid utredningen etapp 1 (Ramström 2020). Det utgör en västvänd sluttning mot den idag utdikade Gullungesjön på en höjd av ungefär 20–25 meter över havet. I åkermarken inom objekt 37 grävdes tre schakt (S623, S643 och S670) med längd på 22–26 meter, bredd på 1,5–3 meter och till ett djup på upp till 0,5 meter. Schakten förlades framför allt till högre liggande partier.

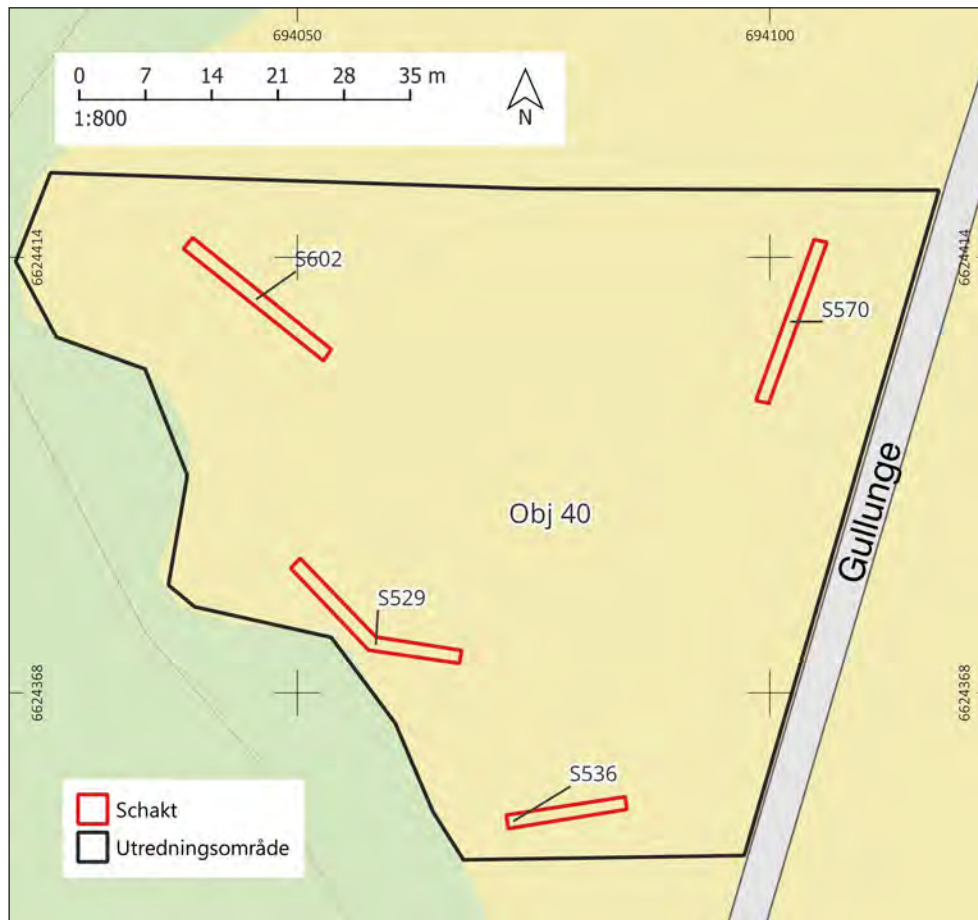
Under lagret av matjord framkom undergrund av lera som i öster övergick till silt med inslag av sten. I det västligaste av schakten (S643) framkom under matjorden ett ensamliggande stolphål (A634). Det var runt i plan med diameter på 0,55 meter och djup på 0,4 meter. Då avgränsningen var otydlig snittades det och undersöktes till hälften. Fyllningen av lera liknade den omkringliggande undergrunden, men hade en mjukare konsistens. Schaktet breddades runt om för att undersöka om fler stolphål fanns i närheten. Inga ytterligare lämningar påträffades och stolphålet innehöll ingenting som kunde visa på att det var äldre än från år 1850.

- *Objekt 37 bedöms att ej utgöra fornlämning inom utredningsområdet då lämningarna inte uppfyllde kriterierna för fornlämning i KML.*



Figur 19. Schakt- och anläggningsplan över objekt 37. Skala 1:800.

Objekt 40, boplatsläge



Figur 20. Schaktplan över objekt 40. Skala 1:800.

Området som utredningsgrävdes utgör endast den sydligaste utkanten av ett 225×125 meter stort boplatsläge som identifierades vid utredningen etapp 1 (Ramström 2020). Den undersökta ytan ligger delvis i en östsluttning nord-öst om gravfältet L2015:2527. I åkermarken inom objekt 40 grävdes fyra schakt (S529, S536, S570 och S602) med längd på 13–21 meter, bredd på 1,5 meter och till ett djup på upp till 0,55 meter. Schakten grävdes främst på den högre delen av sluttningen, men ett schakt grävdes också i den lägre delen i öster.

I matjorden fanns inslag av ett fåtal skörbrända stenar och tegelkross. Under matjorden framkom undergrund av lera med inslag av silt. I ett av schakten (S529) påträffades ett täckdike i norr och en större stensamling runt markfasta större stenar i söder. Stensamlingen tolkades utgöra en naturlig formation.

- Objekt 40 bedöms att ej utgöra fornlämning inom utredningsområdet.

Objekt 41, boplatsläge



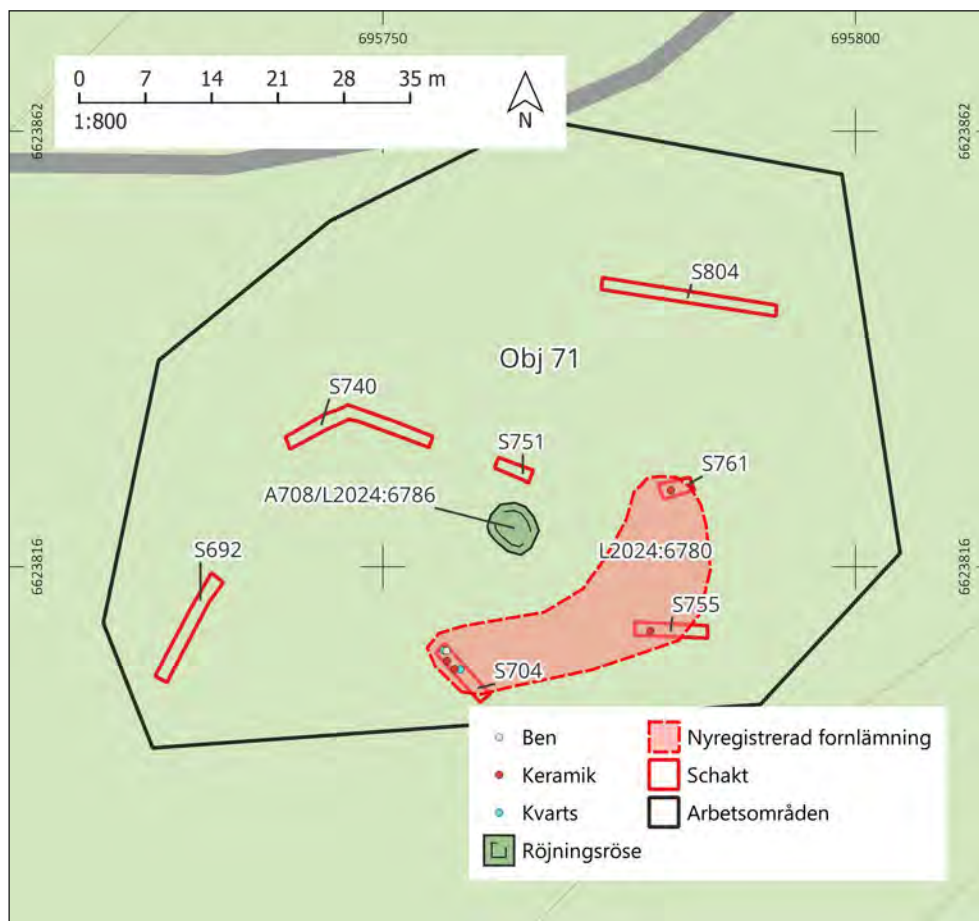
Figur 21. Schaktplan över objekt 41. Skala 1:800.

Objekt 41 utgör en stenfri yta vänd mot en havsvik eller igenväxande våtmark. Den identifierades som boplatsläge vid utredningen etapp 1 (Ramström 2020). Då ytan inte kunde nås med grävmaskin, handgrävdes fem rutor (S820, S824, S828, S832 och S881) inom objekt 41. Rutorna var en kvadratmeter stora, med undantag för en som vidgades i söder till 1,5×1,3 meter. Stora delar av ytan var bevuxen med stora träd och rutorna grävdes mellan dem. I den sydöstra delen av området var en mindre yta med berg i dagen.

Samtliga schakt grävdes genom 0,05–0,15 meter skogsförna. I schakt S820 framkom berg direkt under förnan. I de övriga schakten framkom ett lager av silt innehållandes rötter och sten vilket succesivt övergick till undergrund av morän.

- Objekt 41 bedöms att ej utgöra forn lämning inom utredningsområdet.

Objekt 71, boplatssläge, L2024:6780



Figur 22. Schakt- och anläggningsplan över objekt 71. Skala 1:800.

Området som utredningsgrävdes utgör majoriteten av objektet som identifierades som boplatssläge vid inventeringen etapp 1 (Ramström 2020), borträknat den sydligaste delen. Det utgör en relativt stenfri plåtå i skogsmark på en södervänd sluttning på höjd av cirka 40–45 meter över havet. Enligt strandlinjekartan från år 3 000 f.Kr. låg området strax över en tillbakadragande vik mot söder och öster. I skogsmarken inom objekt 71 grävdes sju schakt (S692, S704, S740, S751, S755, S761 och S804) med längd på 3,4–18,7 meter, bredd på 1,5 meter och till ett djup på upp till 0,45 meter.

Schakten grävdes genom skogsförna som överlagrade ett lager av silt. I schakten S704, S755 och S761 påträffades fynd i siltlagret. I S704 påträffades störst antal fynd i form av keramik, två fragment av bränt ben samt kvartsavslag och en kvartskärna. Det framkom även stenar som hade eldpåverkats. Schaktet grävdes inte ned till steril undergrund. När det bekräftats att en större mängd fynd fanns på platsen lades schaktet igen. Schakten S755 och S761 grävdes tills fynd av keramik gjordes. Då avslutades grävandet och schakten lades igen. Ett antal fynd samlades in för att underlätta datering och förståelse för lämningen. Magringen i keramiken var grov och bestod av stora korn. Ett av

Figur 23. Keramikskärva (F7) med dekor av gropar från schaktet S704.



Figur 24. Grovt bukfragment av keramik (F8) från schaktet S761.



Figur 25. Mynningsfragment av keramik (F9) med dekor av raka streck som bitvis bildar sicksackmönster från schaktet S704.



Figur 26. Glättad keramikskärva (F15) från schaktet S704.



Figur 27. Kvartskärna (F21) från schaktet S704.



Figur 28. Kvartsavslag (F25) från schaktet S704.



fragmenten (F15) såg ut att vara ytbehandlad genom glättning. Fyra fragment (F7, F12, F13 och F16) från schakten S704 och S761 var dekorerade med gropar. Ett mynningsfragment (F9) från schaktet S704 var ornerat med sicksackmönster och raka streck. De större fragmenten, framför allt bukfragmentet F8, verkar vara från robusta och tjockväggiga kärl. Keramiken tolkas vara neolitisk och troligen från gropkeramisk kultur (efter jämförelse med Hulthén 2010).

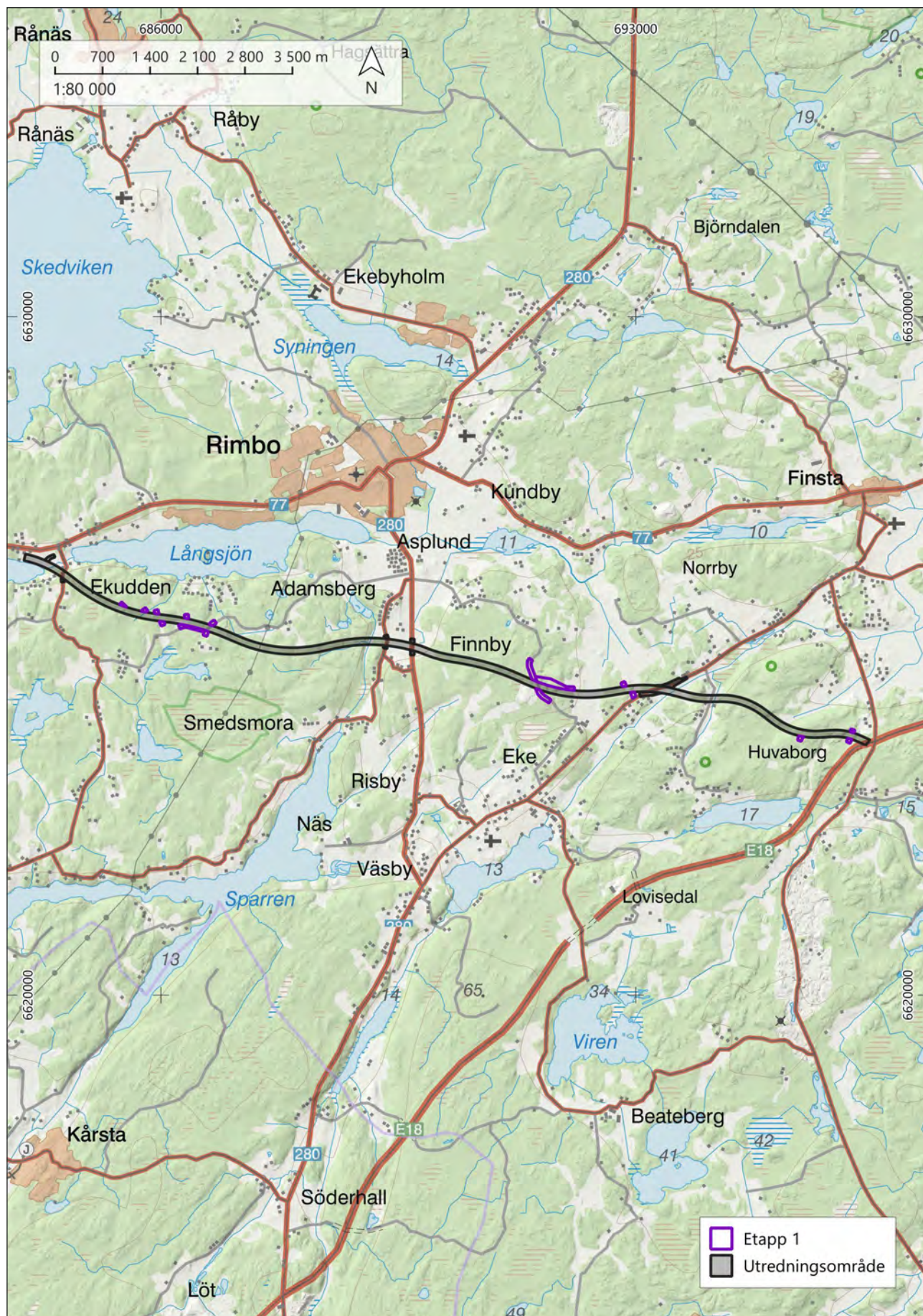
Området som de fyndförande schakten låg inom registrerades i KMR som fornlämning (boplats) med nummer L2024:6780. Lämningen har ungefärligt avgränsats åt norr och väster inom utredningsområdet. Det är inte avgränsat åt söder, där det kan fortsätta utanför utredningsområdet. Öster om schakten avgränsas lämningen av en naturlig höjd.

I schaktet S804 framkom ett lager grus under skogsförnan som kan utgöra påförda massor. Centralt i utredningsområdet identifierades ett röjningsröse (A708) synligt ovan mark. Det var runt till formen med diameter på 4,5 meter och höjd på 0,8 meter. Det registrerades i KMR som övrig kulturhistorisk lämning med nummer L2024:6786.

- Objekt 71 bedöms utgöra fornlämning inom utredningsområdet.
- Röjningsröset inom objekt 71 bedöms utgöra övrig kulturhistorisk lämning.

Kompletterande utredning etapp 1

Innan utredningsgrävningen påbörjades utfördes fältinventering av ytorna som inte hade utretts tidigare. Vid inventeringen av ytorna påträffades inga lämningar synliga ovan mark eller boplatslägen.



Figur 29. Plan över delarna av utredningsområdet som fältinventerades inom ramen för den kompletterande utredningen etapp 1. Skala 1:80 000.

UTVÄRDERING AV RESULTATEN

i förhållande till undersökningsplanen

Den kompletterande arkeologiska utredningen etapp 1 och utredningen etapp 2 utfördes i enlighet med undersökningsplanen och kostnadsberäkningen. Det tillkom en mindre avvikelse från Länsstyrelsens förfrågningsunderlag då det var fler områden som inte tidigare hade utretts och behövde utredas inom ramen för den kompletterande utredningen etapp 1. I stället för de 1,4 hektar som omnämndes i förfrågningsunderlaget, utreddes ytor om cirka 13,9 hektar.

TEKNISKA OCH ADMINISTRATIVA UPPGIFTER

Län	Stockholm
Kommun	Norrtälje
Landskap	Uppland
Socken	Rimbo, Rö & Skederid
Fastighet	Darsgårde 1:9, Darsgårde 1:19, Gullunge 1:7, Rilanda 1:17, Rilanda 4:1, Rimbo-Söderby 2:2, Rimbo-Söderby 2:3, Sjöändan 5:1
Lämningsnummer	L2024:6780, L2024:6786, L2024:6787, L2024:6788, L2024:7044
Lämningsstyp	Boplats, boplatssområde, röjningsröse
Datering	Stenålder, förhistorisk tid
Typ av undersökning	Arkeologisk utredning
Länsstyrelsens beslutsdatum	2023-10-26
Länsstyrelsens diarienummer	431-19490-2023
Ärendenummer i Fornreg	202400277
Arkeologgruppens projektnummer	P23074
Projektledning	Annica Ramström
Personal	Therese Ekholm, Sabina Larsson, Rasmus Ohlsson & Jhonny Therus
Undersökningstid	2024-07-01 till 2024-09-09
Undersökt yta	726 m ²
Inmätningsteknik	RTK-GPS
Koordinatsystem	SWEREF 99TM
Höjdsystem	RH 2000
Arkiv	Arkivmaterial förvaras tillsvidare hos Arkeologgruppen.
Digitalt arkiv	Digitala data förvaras tillsvidare hos Arkeologgruppen.
Fynd	Fynden förvaras hos Arkeologgruppen i väntan på fyndfördelningsbeslut.

REFERENSER

- Hulthén, B. 2010. *Keramiken: introduktion till arkeologisk keramik*. 3. komplett reviderade upplagan. Keramiska Forskningslaboratoriet, Kvartärgeologiska Avdelningen, Geocenter II, Lunds universitet. Monographs on Ceramics 5. Viken: Kerarkeo.
- Larsson, S. & Ramström, A. 2019. *Arkeologisk utredning etapp 2 längs väg 77, vägplan 1, Gottröra, Fagersta och Närtuna socknar*, Norrtälje kommun, Uppland. Lst dnr 431-44670-2018. Arkeologisk utredning etapp 2. Arkeologgruppen AB rapport 2019:44.
- Ramström, A. 2015. *Arkeologisk utredning etapp 1 inför ombyggnad av väg 77, Gottröra, Rimbo, Skederid samt Husby-Sjuhundra socknar*, Norrtälje kommun, Uppland. Arkeologisk utredning etapp 1. Arkeologgruppen AB rapport 2015:61.
- Ramström, A. 2017. *Kompletterande arkeologisk utredning etapp 1, väg 77, söder om Adamsberg, Rimbo socken, Norrtälje kommun, Uppland*. Lst dnr 43112-8520-2017. Arkeologisk utredning etapp 1. Arkeologgruppen AB, rapport 2017:35.
- Ramström, A. 2018. *Alternativ vägkorridor väg 77 förbi Rimbo, Rimbo och Skederid socknar, Norrtälje kommun, Uppland*. Arkeologisk utredning etapp 1. Arkeologgruppen AB rapport 2018:55.
- Ramström, A. 2020. *Arkeologisk utredning etapp 1, väg 77, Rimbo, Rö och Skederid, Rimbo, Rö och Skederids socknar, Norrtälje kommun, Uppland*. Arkeologisk utredning etapp 1. Arkeologgruppen AB rapport 2020:55.

FÖRTECKNING ÖVER FIGURER

- Figur 1. Översiktskarta med utredningsområdet markerat med svart.
Skala 1:100 000. Infällningen med skala 1:1 000 000.
- Figur 2. Arkeologiska objekt undersökta inom ramen för den arkeologiska utredningen. Västra delen av utredningsområdet. Skala 1:50 000.
- Figur 3. Arkeologiska objekt undersökta inom ramen för den arkeologiska utredningen. Östra delen av utredningsområdet. Skala 1:50 000.
- Figur 4. Objekt 22 med den omkringliggande fornlämningsmiljön. Skala 1:10 000.
- Figur 5. Objekt 4 och 18 med den omkringliggande fornlämningsmiljön.
Skala 1:10 000.
- Figur 6. Objekt 34 med den omkringliggande fornlämningsmiljön. Skala 1:10 000.
- Figur 7. Objekt 36, 37, 40 och 41 med den omkringliggande fornlämningsmiljön.
Skala 1:10 000.
- Figur 8. Objekt 71 med den omkringliggande fornlämningsmiljön. Skala 1:10 000.
- Figur 9. Schakt- och anläggningsplan över objekt 22. De moderna störningarna bestod av bilväg, diken och tidigare kabelschakt. Skala 1:800.
- Figur 10. Schakt- och anläggningsplan över objekt 4. Skala 1:800.
- Figur 11. Schakt- och anläggningsplan över objekt 18. Skala 1:800.
- Figur 12. Anläggningsplan över lämningen L2024:7044 inom objekt 18.
Skala 1:300.
- Figur 13. Stolphålet A293 efter att det snittats.
- Figur 14. Skärvstenshögen A371 var bevuxen med träd och stubbar.
Foto från nordöst.
- Figur 15. Schaktplan över objekt 34. Skala 1:800.
- Figur 16. Röjningsröse A5115 med lämningsnummer L2024:6787 och schaktet S5067 som grävdes runt. Foto från nordöst.
- Figur 17. Röjningsröse A5139 med lämningsnummer L2024:6788.
Foto från nordväst.
- Figur 18. Schakt- och anläggningsplan över objekt 36. Skala 1:1500.
- Figur 19. Schakt- och anläggningsplan över objekt 37. Skala 1:800.
- Figur 20. Schaktplan över objekt 40. Skala 1:800.
- Figur 21. Schaktplan över objekt 41. Skala 1:800.
- Figur 22. Schakt- och anläggningsplan över objekt 71. Skala 1:800.
- Figur 23. Keramikskärva (F7) med dekor av gropar från schaktet S704.
- Figur 24. Grovt bukfragment av keramik (F8) från schaktet S761.
- Figur 25. Mynningsfragment av keramik (F9) med dekor av raka streck som bitvis bildar sicksackmönster från schaktet S704.
- Figur 26. Glättad keramikskärva (F15) från schaktet S704.
- Figur 27. Kvartskärna (F21) från schaktet S704.
- Figur 28. Kvartsavslag (F25) från schaktet S704.
- Figur 29. Plan över delarna av utredningsområdet som fältinventerades inom ramen för den kompletterande utredningen etapp 1. Skala 1:80 000.

FÖRTECKNING ÖVER TABELLER

Tabell 1. Efter avslutat utredning har objekten följande antikvariska status.

FÖRTECKNING ÖVER BILAGOR

Bilaga 1. Schakttabell

Bilaga 2. Anläggningstabell

Bilaga 3. Fyndtabell

BILAGOR

Bilaga 1. Schakttabell

Schaktnr	Storlek/m	Djup/m	Beskrivning	Anläggning
104	12x1,5	0,5	0,2 m torv och mörkbrun matjord följt av ca 0,2 m mörkbrun silt med sporadiskt inslag av kolfnyk, skörbränd sten och något fragment av bränd lera. I botten fläckar av lera i flammig undergrund av grusig sand. Marken såg ut att kunna vara gammal sjöbotten eller våtmark.	
123	25x1,5–3	0,5	0,2 m torv och brun matjord över 0,2–0,3 m fin, matjordslignande mörkbrun sandig silt med enstaka inslag av skörbränd sten, kolfnyk och bränd lera. I botten framkom fin, flammig orangebeige sand. I ytan av sanden även gråsvarta spår av rötter eller plöjning. I botten av den västra delen av schaktet framkom ett dike löpandes NV-SV samt ett ensamliggande stolphål. Centralt i schaktet, där det breddades, framkom ett område med mycket årderspår och oregelbundna fläckar.	A110
140	12,5x1,5	0,45	0,1 m torv och matjord över 0,3 m hårt packad grå silt med inslag av småsten. Undergrund av beigeflammig fin siltig sand med inslag av skörbränd sten och grus i den södra delen. Några årderspår, stenlyft, en rak och smal dikesliknande nedgrävning som tolkades vara modern samt ett ensamliggande stolphål framkom i botten.	A146
229	14x1,5	0,4	0,1 m torv och matjord över 0,2–0,3 m hårt packad grå silt med inslag av stenar i varierande storlek, kol och tegel av varierande ålder. Undergrund av morän. Centralt i schaktet framkom stenlyft och en grop.	A222
255	16x1,5	0,25–0,5	Tunt lager av torv och matjord över 0,1–0,3 m hårt packad gråbrun silt med inslag av stenar i varierande storlek, kolfnyk och småbitar av tegel. Tolkas vara tidigare jordbruksmark på ett höjdläge. Ett antal stenlyft i botten, varav två innehöll modernt skräp. Undergrund av morän.	
275	11x1,5	0,4–0,7	0,15 m torv och matjord över 0,3 m gråbeige silt med inslag av småsten. Mot botten blev silten mer beige till färgen och innehöll fler stenar. I lagret framkom tegel och ett fragment av flintgods. Undergrund av stenrik morän. I den norra delen av schaktet framkom en grop med fyllning av lera och modernt tegel.	
306	8,5x1,5–2,5	0,5	Grävd i sluttning i skogsmark i en relativt stenfri yta. Upp till 0,1 m torv över 0,3 m stenig beige silt under vilket tre möjliga stolphål och en trolig rotbrand framkom.	A284 A293 A300
356	10x1,5	0,3	Upp till 0,1 m torv över grusig silt. I den södra delen av schaktet fanns stenpackning på berghäll. Det är oklart om det var naturligt eller hörde till den närliggande skärvstenshögen.	A349
402	8,5x1,5	0,4	Grävdes i sluttning i skogsmark mellan sly och stenblock. Mycket tunn torv över 0,2 m grå övergående till beige silt innehållandes stora mängder sten. I öst var stenarna större om ca 0,2–0,3 m samt stora och markfasta stenblock.	A408

Schaktnr	Storlek/m	Djup/m	Beskrivning	Anläggning
427	12x1,5	0,4	0,2 m siltig matjord över 0,2 m hårt packad beigebrun lerig silt innehållandes ett fåtal stenar. Undergrund av lerig silt.	
447	13,5x1,5	0,3	Upp till 0,3 m matjord som i botten var mer lerig med inslag av tegel, bränd lera och en spik. I norra halvan av schaktet låg flera markfasta stenblock. Centralt i schaktet låg en grop fylld med lera och sprängstensfragment.	
459	15x1,5	0,3 - 0,5	0,2–0,3 m matjord över beigeflammig ljus lera med inslag av sten. Markfasta stenar under matjorden i schaktets östra del.	
483	20x1,5	0,5	0,3 m matjord med inslag av kol, modernt tegel, ett fragment yngre rödgods och ett av flintgods, handsmidda spikar, en bit bränd flinta och djurben. Under framkom undergrund av beige flammig lera med inslag av sten.	
488	12,5x1,5	0,4	0,2 m matjord med inslag av småsten, modern spik och tegelfragment över undergrund av beigebrå lera.	
529	21x1,5	0,55	0,2 m torv och matjord över undergrund av lera. I den norra delen av schaktet framkom ett täckdike och centralt framkom en större stensamling runt markfasta större stenar. Troligen en naturlig formation.	
536	13x1,5	0,5	0,3 m torv och matjord med inslag av småsten, varav ett fåtal skörbrända, över undergrund av siltig lera.	
570	18x1,5	0,4	0,1 m torv och matjord med inslag av småsten och tegelkross över undergrund av flammig grå lera.	
602	19x1,5	0,45	0,2 m torv och matjord över undergrund av gråbrun siltig lera med inslag av småsten.	
623	26x1,5	0,45	0,2 m torv och matjord över undergrund av gråbeige till gråflammig lera med inslag av större stenar.	
643	22x1,5–6	0,35	0,2 m torv och matjord över undergrund av beigeflammig lera. Centralt i schaktet påträffades ett ensamliggande stolphål.	A634
670	23x1,5–3	0,4 - 0,5	0,2 m torv och matjord över undergrund av beigeflammig silt med inslag av lera och rikligt med sten.	
692	12x1,5	0,45	0,1 m skogsförna över 0,1–0,2 m orangebrun siltig sand. Undergrund av blek beige silt. Inslag av rötter och stenar i samtliga lager.	
704	7x1,5	0,25	0,1 m skogsförna och rikligt med rötter över sandig silt innehållandes rikligt med fynd av slagen kvarts, keramik, fragment av bränt ben och en hårt vittrad trindyxa. Schaktet inte helt grävt till botten efter konstaterandet av flertalet fynd. Därav troligen mer fynd att hitta i schaktet.	
740	16,5x1,5	0,2–0,4	0,05–0,1 m skogsförna över grusig och stenig morän. Matta av markfasta stenar i väst. Förekomst av rundade kvartsstenar och kolfragment.	
751	4x1,5	0,4	Grävdes på krönet av en vag höjdbåge. 0,1 m skogsförna och mossor över orange grusig undergrund.	
755	7,7x1,5	0,2	Upp till 0,1 m skogsförna över undergrund av orange siltig morän med inslag av småsten. I den västra delen av schaktet påträffades spridda keramikfragment direkt under förnan.	

Schaktnr	Storlek/m	Djup/m	Beskrivning	Anläggning
761	3,4x1,5	0,1	Grävd i en vall i en naturlig svacka. Mycket tunt lager förna och mossor över undergrund av orange silt med inslag av småstenar. Vallen består av samma material som omgivande mark och är troligen naturlig. I ytan påträffades två keramikfragment.	
804	18,7x1,5	0,4	0,05–0,1 m skogsförna och mossor över 0,1–0,2 m grus med inslag av småsten som möjligen kan vara påförda massor. Undergrund av beige fin sandig silt. Centralt i schaktet låg ett antal ca 0,5 m stora stenar.	
820	1x1	0,07–0,15	Skogsförna innehållandes mycket rötter liggande direkt på berg.	
824	1x1	0,3	Centimetertunn mossmatta och skogsförna över grå silt med inslag av småsten och kolfragment. På ca 0,2 m djup övergick den grå silten i beigeflammig moränsilt med något färre stenar och någon markfast sten.	
828	1x1	0,3	0,05 m gräs, mossor och skogsförna över grå silt innehållandes ett dussintal naturstenar om c 0,1–0,25 m och mycket rötter. Vid ca 0,25 m djup övergick silten successivt till ljusbeige morän.	
832	1–1,5x 1–1,3	0,3	0,1–0,15 m skogsförna över undergrund av beige silt med inslag av småsten. I det sydvästra hörnet framkom en koncentration av flata stenar blandade med mörkare jord och något kolfragment. De låg på berghäll och bedömdes vara naturligt.	
881	1x1	0,3	Skogsförna över 0,25 m ljus gråbrun silt innehållandes rikligt med småsten och flertalet rötter. Undergrund av morän med stenar om 0,1–0,3 m liggandes uppstickande.	
5000	8x1,2	0,2	0,2 m torv och matjord över undergrund av gul morän och berg.	
5024	13,5x1,5– 2,5	0,2	0,2 m torv och matjord innehållandes rikligt med småsten över undergrund av gul stenig morän. Ytlig rotbrand under torven och mot botten av schaktet påträffades ett gråbrunt skikt innehållandes kol. Centralt i schaktet framkom ett stråk av sten.	
5067	10,5x1,2– 6	0,1–0,3	Grävdes i en plan yta som kan utgöra äldre väg och intill ett röjningsröse. 0,1 m tjockt lager av matjord och matta av ormbunkerötter. Runtom röset låg rikligt med sten utblandat i matjorden.	A5115
5131	8x1,2	0,25	0,1 m torv och matjord över ett 0,15 m tjockt skikt av grus och småsten som kan utgöra äldre vägbeläggning. Undergrund av gul sand.	
5154	6,5x1,5	0,4	0,05 m matjord med rikligt med inslag av ytlig sten, varav en del är sprängsten från den moderna vägen. Under framkom ett tunt lager grus och småsten vilket följdes av undergrund av orangebrun fin sand.	
5202	5,5x1,2	0,5	Grävdes i sluttning. 0,05 m torv och matjord över beige silt innehållandes tätt med stenar av varierande storlek.	

Bilaga 2. Anläggningsbeskrivningar

Anr	Typ	Storlek/m	Beskrivning	Djup/m	Schakt	Undersökt %
110	Stolphål	0,2Ø	Rund i plan och skålformad i profil. Grå fyllning av siltig sand.	0,1	S123	50
222	Grop	1,6x1,3	Rund i plan och skålad i profil. Fyllning av grå silt innehållandes större sten (0,2–0,4 m), tegelfnyk, kolfnyk, en bit yngre rödgods, en bit flintgods och två handsmidda spikar.	0,45	S229	25
284	Stolphål	0,5Ø	Möjligt stolphål. Rund i plan och skålad i profil. Fyllning av svartbrun silt och någon mindre sten. I botten slutar den mot en 0,3 m stor sten.	0,2	S306	50
293	Stolphål	0,4Ø	Rund i plan och skålad i profil. Fyllning av fet svartbrun silt omgiven av 0,1–0,2 m stora rundade stenar. Stolpfyllningen om 0,2 m i diam.	0,3	S306	50
300	Stolphål	0,5Ø	Rund i plan och brant skålad i profil. Fyllning av gråaktig silt med inslag av småsten. Fortsatte utanför schaktet i nordväst.	0,18	S306	50
349	Grop	0,45Ø	Rund i plan med raka väggar och flat botten. Fyllning av grått siltblandat grus.	0,15	S356	50
371	Skärvtenshög	6,7x5,8	En skärvtenshög med mycket skörbränd sten i ytan. Belägen i sluttning. Stenarna huvudsakligen ca 0,15 m stora eller mindre och skörbrända. Tre större block sticker upp ur stenen, ett av dem ligger ovanpå i norr där även ett område med större övertorvade stenar tar vid.	-	-	-
634	Stolphål	0,55Ø	Rund i plan och närmast U-formad i profil. Fyllning av brun lera som var något mjukare i konsistensen än den omkringliggande leran.	0,4	S643	50
708	Röjningsröse	4,5Ø	Runt med plan yta och branta kanter av större stenar om 0,4–0,5 m. Helt övermossad och beväxt med två mindre granar, samt en äldre stubbe.	0,8	-	-
5115	Röjningsröse	3,2x2,8	Oval koncentration av 0,4–0,5 m stora stenar. Stenarna ligger glest i kanterna och tätt med mindre stenar innanför.	0,4	S5067	-
5139	Röjningsröse	8,4x3	Avlångt modernare röjningsröse. Ligger i vinkel mot äldre terrasskant. Stenar om 0,5 m och större ligger i kanterna. Fylld med mindre stenar inuti. Kan överlagras äldre röjningsröse.	0,8	-	-

Bilaga 3. Fyndtabell

Fnr	Schakt	Sakord	Föremålstyp	Material	Ant	Vikt/g	Datering	Anm.	Gallrat
1	S755	Kärl		Keramik	1	9		Ornerad med streck	
2	S755	Kärl		Keramik	1	11			
3	S755	Kärl		Keramik	2	1			
4	S755	Kärl		Keramik	1	2			
5	S755	Kärl		Keramik	1	2			
6	S755	Kärl		Keramik	1	1			
7	S761	Kärl	Gropkeramik	Keramik	1	15	Neolitikum	Ornerad med gropar	
8	S761	Kärl		Keramik	1	44		Buk	
9	S704	Mynning		Keramik	1	17		Ornerad med sicksackmönster och streck	
10	S704	Kärl		Keramik	1	3			
11	S704	Kärl		Keramik	1	3			
12	S704	Kärl	Gropkeramik	Keramik	1	4	Neolitikum	Ornerad med grop	
13	S704	Kärl	Gropkeramik	Keramik	1	17	Neolitikum	Ornerad med grop	
14	S704	Kärl		Keramik	1	7			
15	S704	Kärl		Keramik	2	3		Glättad?	
16	S704	Kärl	Gropkeramik	Keramik	1	10	Neolitikum	Ornerad med grop	
17	S704	Kärl		Keramik	1	6			
18	S704	Kärl		Keramik	1	9			
19	S704	Kärl		Keramik	1	5			
20	S704	Kärl		Keramik	1	1			
21	S704	Kärna		Kvarts	1	41			
22	S704	Avslag		Kvarts	1	8			
23	S704	Avslag		Kvarts	1	5			
24	S704	Avslag		Kvarts	1	1			
25	S704	Avslag		Kvarts	1	4			
26	S704	Avslag		Kvarts	1	3			
27	S704	Brända ben		Ben	2	1			

Arkeologgruppen AB

RAPPORT 2024:52

