

Schaktningsövervakning i samband med renovering av Riddarhuset i Stockholm

Stadslager L2015:7789
Hercules 1
Stockholms socken
Stockholms kommun
Stockholms län
Uppland
Rasmus Ohlsson



ARKEOLOGGRUPPEN I ÖREBRO AB
Radiatorvägen 11, 702 27 Örebro
Telefon 019-609 04 10
www.arkeologgruppen.se
arkeologgruppen@arkeologgruppen.se

*Översiktskarta över Sverige med
Stockholms län markerat i rött.*



© 2025 Arkeologgruppen AB
Arkeologgruppen rapport 2025:01
Lst dnr 431-30855-2023

Författare	Rasmus Ohlsson
Kvalitetsgranskning	Sabina Larsson
Grafisk form	Nina Balknäs
Omslagsfoto	Riddarhusparken vid tillfället för renoveringen. Foto från nordväst.
Foto	Arkeologgruppen AB om inte annat anges i figurtexten.

Upphovsrätt, om inget annat anges, enligt Creative Commons licens CC BY.
Villkor finns tillgängliga på <http://creativecommons.org/licenses/by/4.0/deed sv>

Fastighetskartan: © Lantmäteriet Dnr: R50223371_200001

Terrängkartan, samt GSD-Översiktskartan: Lantmäteriet (CC0)



ARKEOLOGGRUPPEN AB RAPPORT 2025:01

ARKEOLOGISK UNDERSÖKNING
I FORM AV SCHAKTNINGSÖVERVAKNING

Schaktningsövervakning i samband med renovering av Riddarhuset i Stockholm

Stadslager L2015:7789

Hercules 1

Stockholms socken

Stockholms kommun

Stockholms län

Uppland

Rasmus Ohlsson

Lst dnr 431-30855-2023

INNEHÅLLSFÖRTECKNING

Sammanfattning	5
Inledning	5
Bakgrund och kulturmiljö	5
Tidigare arkeologiska undersökningar vid Riddarhuset	8
Syfte och målgrupper	13
Metod och genomförande	13
Resultat	15
Nordvästra schaktet under grusgången i parken	15
Sydväst om trappan	18
A002 Stenläggning	18
A001 Mur 1, tegelmur	20
A003 Mur 2, stenmur	22
Nordöst om trappan	25
A213 Utrasade stenar	25
A192 Stenläggning	25
A197 Mur 3, tegelmur	26
A205 Mur 4, stenmur	28
A218 avsatt kulturlager	29
A227 påfört lager, Tegelfärgad sand	30
A233 påfört lager, Raseringsmaterial	30
Tolkning	33
Utvärdering av resultaten i förhållande till undersökningsplanen	34
Tekniska och administrativa uppgifter	35
Referenser	36
Förteckning över figurer	38
Förteckning över bilagor	39
Bilagor	40
<i>Bilaga 1. Schakttabell</i>	<i>40</i>
<i>Bilaga 2. Anläggningsbeskrivningar</i>	<i>41</i>
<i>Bilaga 3. Fyndtabell</i>	<i>42</i>



Figur 1. Översiktskarta över Stockholm med undersökningsområdet markerat med svart cirkel. Skala 1:50 000. Infällning med skala 1:1 000 000.

SAMMANFATTNING

I samband med markarbeten vid renoveringen av Riddarhuset i Stockholm utförde Arkeologgruppen en arkeologisk undersökning i form av schaktningsövervakning. Schakt grävdes nordväst om Riddarhuset, invid fasaden, och under grusvägarna till och mellan flygelbyggnaderna. Nära Riddarhusets fasad framkom två gråstensmurar, två tegelmurar med gråstensfot och kullerstensläggningar. Murarna tolkas tillhöra Riddarhusets tidigare terrass som stod mellan åren 1871 och 1941. Stenläggningarna har utgjort golvläggning i den byggnaden. Nordöst om trappan som leder upp till Riddarhusets nordvästra ingång framkom, under resterna av terrassen, tre äldre kulturlager. Det översta av dem utgjorde ett avsatt kulturlager innehållandes djurben, yngre rödgoods, glas och skaft från kritpipor. De två underliggande lagren utgjorde äldre markberedning. Lagren har tillkommit under perioden mellan mitten av 1600-talet och byggandet av terrassen år 1871.

INLEDNING

Under perioden hösten 2023 till våren 2024 utförde Arkeologgruppen en arkeologisk undersökning i form av schaktningsövervakning i samband med markarbeten vid renoveringen av Riddarhuset i Gamla stan i Stockholm, fastigheten Hercules 1. Beslutande i ärendet var Länsstyrelsen i Stockholms län och Riddarhuset bar kostnadsansvaret.

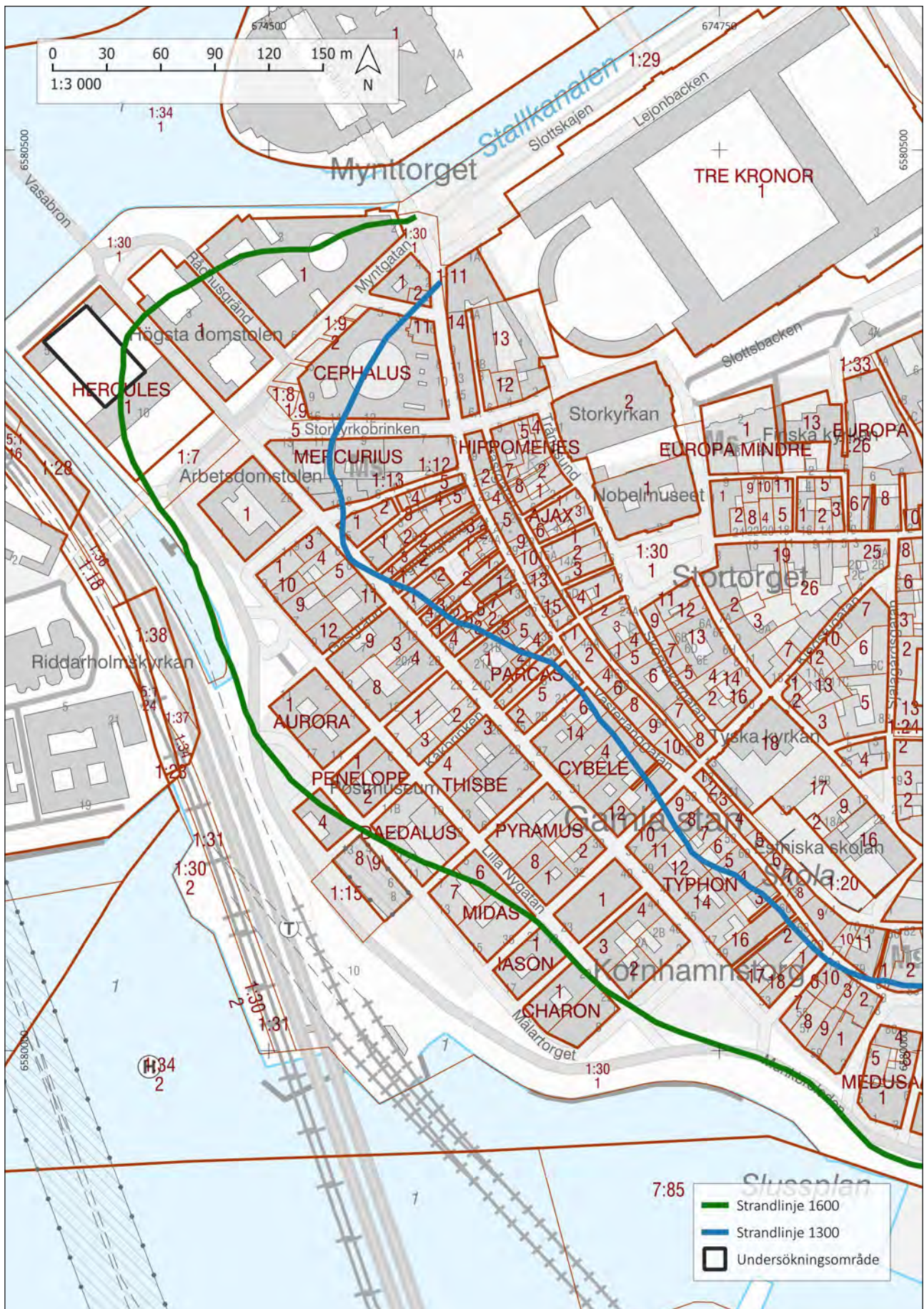
Efter påbörjat fältarbete påträffades rester efter murar och tillhörande stenläggning, vilket i fält förstods vara rester efter Riddarhusets tidigare terrass som stod mellan åren 1871 och 1941. Trots att murarna inte utgör fornlämning dokumenterades lämningarna vid undersökningen på begäran av Riddarhuset.

BAKGRUND OCH KULTURMILJÖ

Riddarhuset ligger centralt inom Stockholms stadslager, L2015:7789 i Kulturmiljöregistret (KMR), i den nordvästra delen av Gamla stan. Området som utgör kvarteret Hercules, som Riddarhuset ligger inom, låg fortfarande under vattnet vid tiden för stadens tillkomst under 1200-talet. Stadsholmen var då betydligt mindre och brantare än idag. Den medeltida strandlinjen har beräknats att ha legat strax nedanför dagens Väster- och Österlånggatorna. Baserat på äldre kartmaterial och arkeologiska observationer har även strandlinjen från 1600-talets början rekonstruerats (se figur 3). Strandlinjen vid den tiden ska ha legat mitt i det nuvarande kvarteret Hercules. Under 1500-talet utvidgades hamnarna på Mälarsidan av Stadsholmen och en av de viktigaste



Figur 2. Karta över del av Gamla Stan i Stockholm med lämningar från KMR markerade och undersökningsområdet markerat med svart. Hela området ligger innanför stadslagret L2015:7789, som inte är markerat i bild. Skala 1:5 000.



Figur 3. Strandlinjer för omkring åren 1300 och 1600-talets början mot dagens bebyggelse i Gamla stan (strandlinjer efter Johansson & Århem 2002). Skala 1:3 000.

hamnarna på den sidan låg vid Munkbron. Munkbron var den bro som ledde över till Gråmunkeholmen, idag Riddarholmen. Vid utvidgandet av hamnarna under 1500-talet pålades det för kajer och bryggor (Johansson & Århem 2002). Att furupålar framkommit vid schaktning direkt väster om Riddarhuset (SR 158) kan antyda att det även här har legat bryggor eller kajer ut mot Mälaren innan Riddarhuset byggdes. Pålarna kan också vara från det omfattande pålnings- och utfyllnadsarbete som utfördes i samband med Riddarhusets byggnation (Ellehag 1999:103).

I samband med adelns ökande behov av att organisera sig under den första halvan av 1600-talet inrättades Riddarhuset som institution år 1625. Adeln hade vid denna tid ensamrätt på rikets höga ämbeten. Institutionen huserades först på tomten där Tyska kyrkan senare skulle komma att byggas, innan de flyttade till det nuvarande palatset. Riddarhuspalatset byggdes mellan åren 1641 och 1674, till stor del efter arkitekten Simon De la Vallées ritningar, men med något reducerade ambitioner, bland annat av ekonomiska skäl. Byggnaden är byggd i holländsk barockstil. Riddarhuset kom att ge namn till Riddarhustorget och Riddarhusgränd under 1600- respektive 1700-talet. Gränden utgjorde tidigare del av Konungsgatan, senare Stora Nygatan. Riddarhusets park kom under 1700-talet att inneslutas av ekonomilängor och stallar efter arkitekten Carl Hårlemans ritningar. Parken blev då en innesluten borggård med stallplan. Innan dess hade en stallbyggnad i trä byggts år 1687 som sedan revs inför byggandet av Hårlemans stallar. Hårleman planerade även flygelbyggnader på Riddarhusets södra sida, vilka dock aldrig realiserades. Stallarna norr om Riddarhuset revs efter hand och år 1870 byggdes de fristående paviljongerna nordväst om huvudbyggnaden som står kvar idag. Året efter det byggdes en terrass längs byggnadens nordvästra långsida. Terrassen revs år 1941 (Andersson & Bedoire 1988:58f; Ellehag 1999; Riddarhuset 2023; Riddarhuset 2024; Stahre et al 1982:65).

Tidigare arkeologiska undersökningar vid Riddarhuset

Flera arkeologiska schaktningsövervakningar har tidigare gjorts vid Riddarhuset. Nedan följer en kort genomgång av de undersökningar som finns registrerade i Medeltidsmuseets Stadsarkeologiskt register (SR), presenterade i kronologisk ordning. Först sammanfattas kort i punktform de undersökningar där mer utförlig dokumentation inte finns. Efter det sammanfattas undersökningar med mer utförliga arkeologiska rapporter.

- SR 91, år 1938 – vid schaktning norr om Riddarhusets östra del, från den norra fasaden och nordöst mot Riddarhusgränd, grävdes en yta på ungefär 18 meter (men exakt hur långt är osäkert). Schaktet var cirka 2 meter brett och 2 meter djupt. Ingen längre beskrivning av schaktet finns, däremot skisser. Ritningarna är något svårtolkade men visar rester av ett tegelvalv av gråsten och tegel. Även en tegelmur vinkelrät mot Riddarhusets fasad påträffades. I Stadsarkeologiskt register lyfts möjligheten att det är rester efter den gamla stallbyggnaden.

- SR 253, år 1950 – fyra schakt grävdes söder om Riddarhuset. Två av dem var 3,5×3 meter stora och de andra två var 14×3 meter stora. Vid schaktningen påträffades rester efter gråstensmurar. En av murarna vilade på träpålar. Inga tolkningar av murarna finns och omständigheterna runt dokumentationen är något oklar.
- SR 27, år 1956 – Ett litet schakt om ungefär 1×1 meter grävdes intill Riddarhusets nordvästra långsida. Tre sektionsritningar över profiler finns men inga beskrivningar av schaktet. Tegelmur med gråstenssockel påträffades, men hur de tolkades finns inte nedtecknat.
- SR 252, år 1957 – Schakt grävdes vid eller längs Riddarhusets nordvästra långsida. Schaktens exakta placering är svår att uttyda. Dokumentationen utgörs av några skisser med fynd av en båt, som är markerad i den centrala delen av byggnadens nordvästra långsida. Väster om båten är fynd av keramik markerat, samma sak vid Riddarhusets sydvästra hörn.
- SR 28, år 1959 – Söder om Riddarhuset grävdes ett ungefär sju meter långt schakt. Den redovisning som finns består av en sektionsritning med olika lager inritade som tolkats höra till fasadutsmyckningen, Riddarhusbygget och branden år 1625.
- SR 158, år 1959 – Söder om Riddarhusets sydöstra långsida grävdes två gropar om 10,2×4 respektive 7,8×3 meter. I den större gropen framkom furupålar med diameter på 20–30 centimeter i sandig, successivt svartare fyllning och neddragna ända till berget i botten av schaktet. Frånvaron av båtdelar beskrivs som ”anmärkningsvärd”. I den mindre gropen framkom samma typ av fyllning ned till tre meter under vattenytan där hård pinnmo framkom.
- SR 217, år 1959 – I samband med förstärkning av kanalskoningen utfördes en schaktningsövervakning. Schaktet grävdes direkt väster om Riddarhuset längs med Riddarholmskanalen över en yta på ungefär 18×3 meter, men den exakta utsträckningen är osäker. Schaktet var vattenfyllt och här påträffades rikligt med träpålar, bland annat en pålad i nord-sydlig riktning i hela schaktets utsträckning. Dokumentationen innehåller ingen skriftlig beskrivning men en planritning och fotografier.
- SR 83, år 1971 – I samband med schaktning för avlopp ut från Riddarhusets nordvästra långsida över gårdsplanen utfördes en arkeologisk schaktningsövervakning. Schaktet var 49 meter långt och 1–1,2 meter djupt. Närmast Riddarhusets fasad framkom murat tegel på gråstenar i rad. Kullerstensbeläggning framkom över en mindre yta sju till nio meter från Riddarhusets fasad. Annars framkom framför allt fyllnadslager och lite sprängsten. Då ingen skriftlig beskrivning finns är det svårt att veta hur lämningarna tolkades. Ytterligare ett schakt grävdes längre åt nordöst. Då inget av arkeologiskt intresse framkom där gjordes ingen dokumentation.

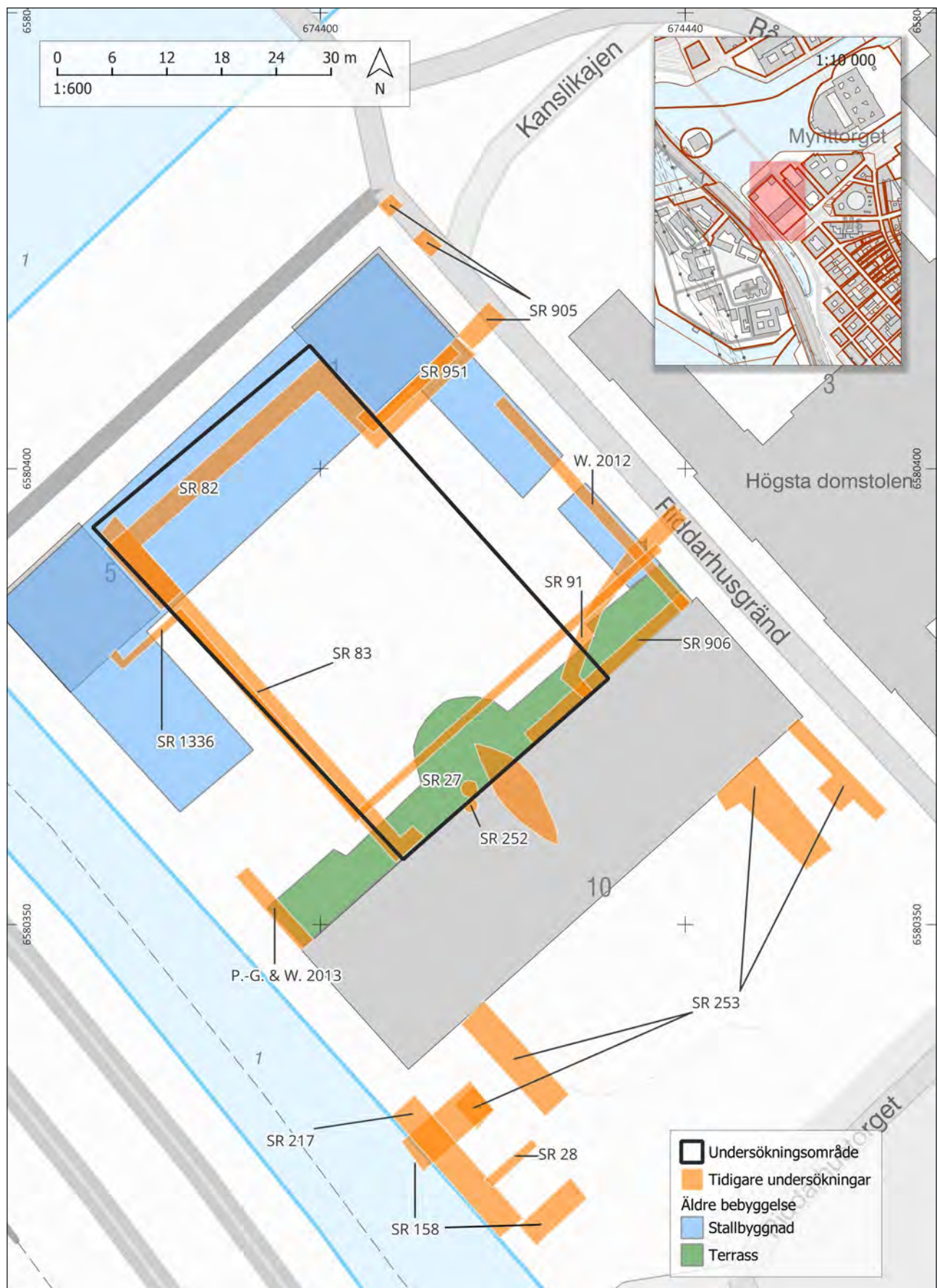
- SR 82, år 1974 – Vid schaktning för avloppsledningar mellan Riddarhusets flygelbyggnader samt runtom södra och östra delarna av den norra flygelbyggnaden utfördes en schaktningsövervakning. Schaktet grävdes till ett djup på ungefär 1,5 meter. Stenläggning från en äldre gårdsplan eller gata framkom, men annars inga fynd eller lager.
- SR 905, år 1987 – fem mindre schakt i Riddarhusgränd schaktningsövervalades. Ingenting av arkeologiskt intresse framkom och schakten grävdes endast genom gammal rörgravsfyllning.
- SR 906, år 1987 – I samband med grävning av VA-schakt längs med Riddarhusets nordvästra långsida, öster om trappan som ligger centralt vid den långsidan, utfördes en schaktningsövervakning. Schaktet grävdes till ett djup på 1,4 meter. I schaktet påträffades mycket tegel som tolkades vara av 1600-talstyp. På ömse sidor om en grå metalledör påträffades två tegelmurar fogade med lerbruk. Murarna var en sten tjocka. De revs inte i samband med schaktningen utan läts stå kvar.
- SR 951, år 1989 – Vid schaktning längs den sydöstra sidan om den nordöstra flygeln utfördes en arkeologisk schaktningsövervakning. Schaktet var 7,6×2 meter stort och grävdes till ett djup på 1,8 meter. I den sydöstra delen av schaktet framkom en ungefär fyra meter lång mur 0,55 meter under den moderna marknivån. Muren bestod av tegel och lerbruk. Den var som mest synlig till en höjd på 0,42 meter. I övrigt framkom endast omrörda lager.
- SR 1336, år 1999 – I samband med schaktning för fjärrvärmeledning från Riddarhusets västra flygel mot Riddarhuset och sen parallellt med husets nordvästra långsida utfördes en arkeologisk schaktningsövervakning. Schaktet grävdes för det mesta i äldre rörgravar. I den sydöstligaste delen, vid ingången från Riddarhusgränd, påträffades rester efter den södra muren till ett tegelvalv. Ovanpå den påträffades resterna efter en gråstensmur och en fastmurad golvsten som kan utgöra resterna efter en äldre golvnivå. Murresterna tolkades vara samma som påträffades vid schaktningen år 1938. Ovanpå gråstensmuren och i den sydvästra delen av schaktet påträffades kullerstensläggning som överlagrades av ett raseringslager innehållandes bruk och tegel.

Under hösten 2012 utförde Stockholms stadsmuseum en arkeologisk förundersökning i samband med schaktning på Riddarhusets gård. Två schakt grävdes längs Riddarhusgränd på vardera sida om infarten till gårdsplanen. Överst i schakten framkom stora mängder moderna fyllnadsmassor. I det nordvästra av schakten framkom två kallmurade grundmurar som tolkades vara från en stallbyggnad från tiden efter år 1680. Längre söderut i samma schakt påträffades två gråstensmurar fogade med kalkbruk. De tolkas tillhöra en annan byggnad som också har fungerat som stall och kan vara byggd efter år 1680. Tolkningen att de är rester efter stallbyggnaderna baseras på att deras

placering överensstämmer med byggnaderna på en karta från år 1733. I det sydöstra schaktet framkom ytterligare en gråstensmur som tolkades tillhöra samma byggnad som de två närliggande murarna i det andra schaktet. Även orörda kulturlager som var äldre än muren påträffades samt en kullerstensläggning som daterades till 1600-talet (Wändesjö 2012).

Året efter, under hösten 2013, utförde Stockholms stadsmuseum ytterligare en arkeologisk förundersökning i samband med schaktning vid Riddarhuset. Det gjordes i samband med att Riddarhusets västra balustrad, som löper längs med Riddarholmskanalen, restaurerades. I den norra halvan av schaktet framkom endast modernt fyllnadsmaterial. I den södra halvan av schaktet framkom rester efter murar. Överst påträffades en 0,52 meter bred mur uppförd av granitstenar till ett djup på 0,7–0,9 meter. Den tolkades tillhöra Riddarhusets terrass från andra halvan av 1800-talet. Under den muren framkom ytterligare en mur som var av mer kompakt karaktär. Den var byggd med regelbundna stenar och var äldre. Den undre muren tolkades tillhöra stallarna från slutet av 1600-talet eller en förändring som utförts på de byggnaderna under 1700-talet. Detta är dock något oklart, då stallarna redovisas olika på kartmaterial från den tiden (Pinto-Guillaume & Wändesjö 2013). Den äldre muren skulle med en sådan tolkning tillhöra en byggnad som var parallell med en av murarna som upptäcktes vid schaktningen året innan, som beskrevs ovan.

Sammanfattningsvis kan då sägas att endast ett fåtal orörda kulturlager med fynd har påträffats. De flesta fynd som gjorts runt Riddarhuset har påträffats i omrörda fyllnadslager. Däremot har flera byggnadslämningar påträffats. Framför allt har murar påträffats som har tolkats vara från stallbyggnaderna från 1600- och 1700-talet. De murarna har framkommit mellan de nu stående flygelbyggnaderna och Riddarhusets nordvästra fasad. Även rester efter terrassen från andra halvan av 1800-talet har påträffats, vilken har legat längs med den nordvästra långsidan. Undersökningarnas ungefärliga relation till den äldre bebyggelsen kan ses i figur 4. Viktigt att ha i åtanke är dock att schaktens placering i majoriteten av fallen måste ses som väldigt ungefärliga, då många av undersökningarnas utsträckning i SR bygger på knapphändig information. Det är också viktigt att ha i åtanke att stallarnas placering varierar i det äldre kartmaterialet (Pinto-Guillaume & Wändesjö 2013:10).



Figur 4. Plan över tidigare undersökningar runtom Riddarhuset baserat på deras utbredning i Stadsarkeologisk register. Schakten är markerade med deras nummer i Stadsarkeologiskt register förutom i de fall där de har refererats till med rapportens författare i texten ovan. I de fallen är de markerade med författarnas efternamns initialer. Äldre bebyggelse efter Wändesjö 2012, med grund i kartor från åren 1733 och 1885. Skala 1:600. Infällning med skala 1:10 000.

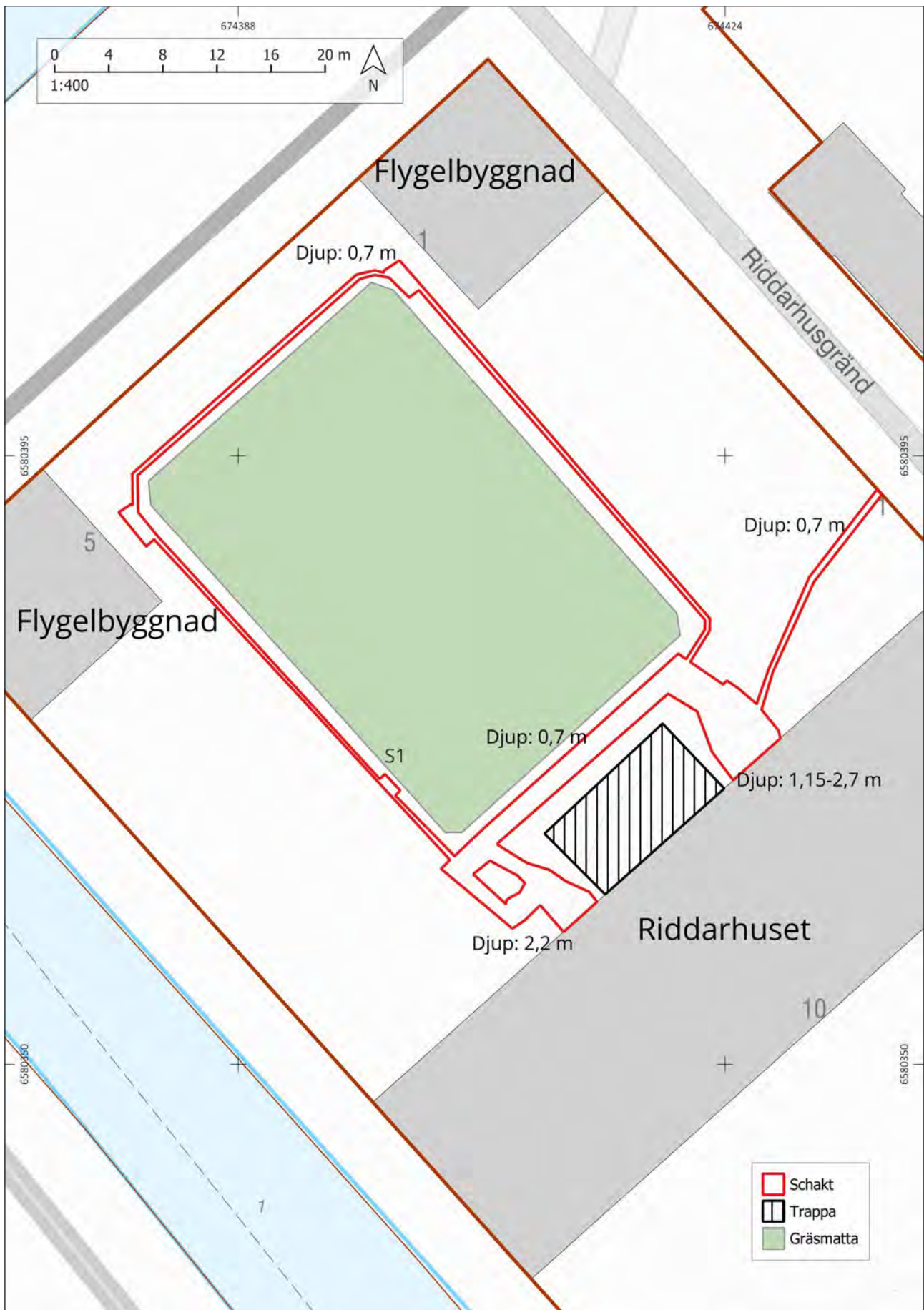
SYFTE OCH MÅLGRUPPER

Syftet med den arkeologiska undersökningen i form av schaktningsövervakning var att med ett vetenskapligt arbetssätt dokumentera fornlämningen. Målgrupper för undersökningen var främst Länsstyrelsen och Riddarhuset.

METOD OCH GENOMFÖRANDE

Schaktet grävdes med grävmaskin och övervakades av arkeolog. Schaktet grävdes nästan uteslutande i äldre ledningsschakt men grävdes bitvis djupare än vad som tidigare gjorts. Schaktet grävdes inte i sin helhet vid ett enskilt tillfälle. Det grävdes bitvis och fylldes igen allt eftersom renoveringarna av Riddarhuset fortgick. Hela schaktet stod därför aldrig öppet samtidigt. När lämningar framkom rensades de fram för hand och dokumenterades. Där äldre kulturlager påträffades grävdes de för hand och dokumenterades. Dokumentationen gjordes genom beskrivning i text, fotografering och inmätning genom manuell inprickning samt med RTK-GPS. Inmätningarna bearbetades sedan i programmen Intrasis och QGIS 3.30.1. Byggnadslämningar dokumenterades även i sektionsritningar ritade på millimeterpapper som sedan digitaliserades.

Fynd samlades in från det lager som tolkades vara ett avsatt kulturlager medan fynd som påträffades i moderna påförda fyllnadslager lämnades på platsen. Fynd från äldre påförda lager samlades in och dokumenterades för att sedan gallras. Ben från de äldre påförda lagren samlades inte in och lämnades på platsen.



Figur 5. Schaktplan över undersökningsområdet. Skala 1:400.

RESULTAT

Nordvästra schaktet under grusgången i parken

Under grusgångarna mellan flygelbyggnaderna och Riddarhusets fasad, samt mellan de två flygelbyggnaderna, grävdes schaktet med bredd på 0,6–1,5 meter och till ett djup på 0,7 meter. Det grävdes i äldre ledningsschakt. Under den moderna grusgången framkom ett 0,5 meter tjockt lager av mörka fyllnadsmassor bestående av sand med inslag av småsten, tegel, takpannor och annat modernt raseringsmaterial. Det följdes av ett lager av påförd brun sand som inte grävdes i botten. Inga äldre kulturlager eller lämningar framkom i schaktet under grusvägen i Riddarhusparken.



Figur 6. Grävning av schaktet vid Riddarhusparkens gräsmattas nordvästra kort-sida. I schaktet påträffades endast påförda fyllnadsmassor. Foto från nordöst.

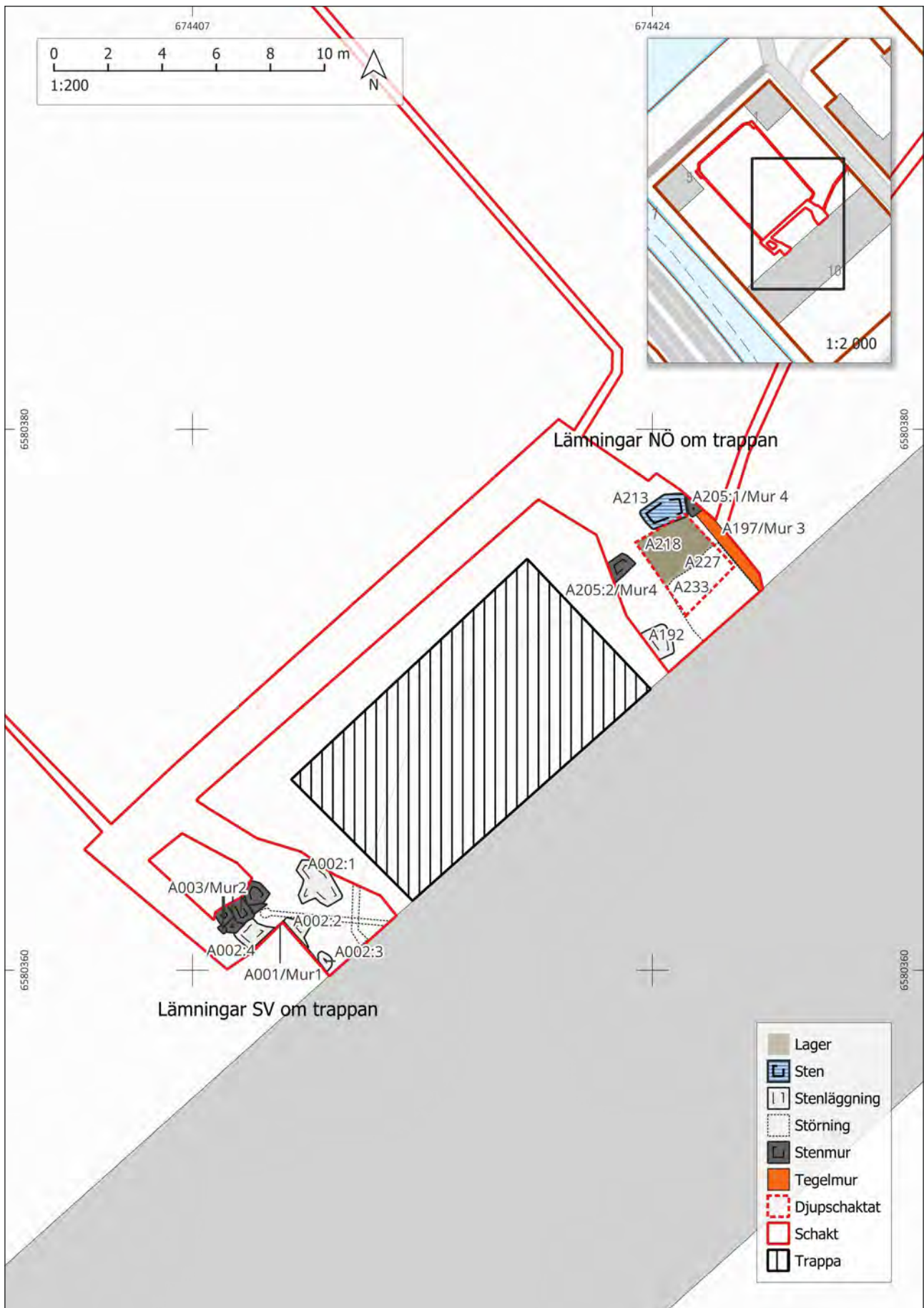


Figur 7. Den sydöstra schaktväggen från delen av schaktet som grävdes längs med gräsmattans sydöstra kortsida. De olika lagren av modernt fyllnadsmaterial syns tydligt. Foto från nordväst.

Längs med den sydöstra kortsidan av gräsmattan som inringas av grusvägen i Riddarhusparken grävdes schaktet med bredd på 1,5 meter och till ett djup på 1,5 meter. Schaktet grävdes även här i äldre ledningsschakt och berörde endast olika lager av fyllnadsmaterial. Överst framkom sättmaterial i form av sand och grus för den moderna vägen. Under det låg påfört raseringsmaterial innehållandes tegel, bruk och småsten som återdeponerats i den tidigare grävda rörgraven.

Utifrån en djupgrävd del av schaktet vid Riddarhusets nordvästra fasad, nordöst om trappan till byggnadens ingång, grävdes schaktet ut mot vägen i Riddarhusgränd. Där grävdes schaktet med bredd på 0,5 meter och till ett djup på 0,7 meter. Endast modernt fyllnadsmaterial påträffades i den delen av schaktet.

De enda delarna av schaktet där lämningar påträffades var de två bredare delarna av schaktet som grävdes intill Riddarhusets nordvästra fasad. Den ena ytan sydväst om trappan upp till ingången och den andra nordöst om trappan. Lämningsarna presenteras nedan i stratigrafisk ordning från yngst till äldst i respektive område.



Figur 8. Anläggningsplan över delen av schaktet där anläggningar påträffades. Skala 1:200. Infällning med skala 1:2 000.

Sydväst om trappan

Sydväst om trappan upp till Riddarhusets nordvästra ingång grävdes schaktet med bredd på 2,7–5,2 meter och till ett djup på 2,2 meter. Schaktet grävdes i äldre ledningsschakt och de murar som framkom har framkommit vid tidigare schaktningar som beskrivits ovan. Under den moderna gatstenen och asfalten framkom olika lager av modernt fyllnadsmaterial som innehöll tegel, sten och annat raseringsmaterial från delar av den underliggande muren som förstörts vid nedläggning av äldre kablar och rör. I de omrörda fyllnadsmassorna påträffades även fynd av yngre rödgoods, porslin, glas från flaskor och fönster, kakel samt kritpipor. Lagrens omrörda och påförda karaktär innebär att de inte kan bidra till förståelse för platsen. Under fyllnadsmassorna påträffades en tegelmur vid 0,4–0,5 meters djup under dagens marknivå och en gråstensmur vid 0,5 meter djup samt delar av en stenläggning vid 1,0 meters djup. Schaktet grävdes inte djupare och lämningarna togs därför inte bort. Runtom stenläggningen, där den tidigare har grävts sönder, låg modernt fyllnadsmaterial i schaktbotten. Nedan beskrivs lämningarna i denna del av schaktet i stratigrafisk ordning.

A002 STENLÄGGNING

Det som stratigrafiskt följde det moderna fyllnadsmaterialet var en kullerstensläggning som framkom vid en meters djup under dagens marknivå. Sättsanden och stenen låg upp emot tegelmuren A001. Stenläggningen bestod av fyra delar och har troligen skadats vid tidigare kabelläggning. Den nordligaste delen (A002:1) var den största och utgjorde en yta om 1,95×1,3 meter. Stenläggningen var inte helt framme i plan och fortsatte utanför schaktkanten i nordöst. Den mellersta delen (A002:2) som låg upp emot muren A001 utgjorde en yta om 1,4×0,5 meter. Den sydöstra delen (A002:3) låg också upp emot muren och utgjorde en yta om 0,7×0,4 meter. Den västligaste av stenläggningarna (A002:4) låg mellan och upp emot båda murarna A001 och A003. Den utgjorde en yta om 1,4×1,0 meter. Stenläggningarna hade oregelbunden form i plan och undersöktes inte i djup. Kullerstenarna var 0,1×0,1 till 0,25×0,15 meter stora och låg i mörkbrun sättsand. Stenläggningen undersöktes endast i plan och lämningen finns kvar på platsen.



Figur 9. Anläggningsplan över delen av schaktet sydväst om trappan till Riddarhusets nordvästra ingång. Skala 1:50. Infällning i skala 1:2 000.



Figur 10. Stenläggningen A002 där A002:1 syns till vänster i bild, A002:2 och A002:3 centralt i bild upp emot muren A001. Fotot taget innan den sista delen A002:4 och resten av muren A001 grävdes fram. Till höger i bild syns gråstensmuren A003. Foto från norr.

A001 MUR 1, TEGELMUR

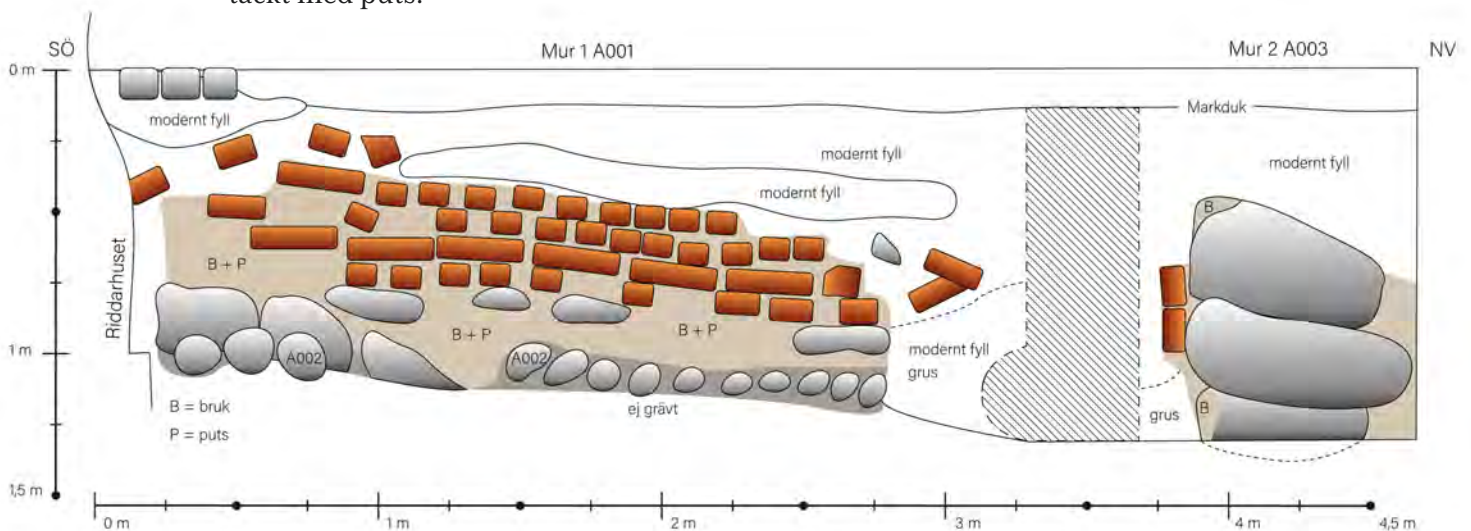
Tegelmur med fot av huggen gråsten. Muren utgår från Riddarhusets fasad och löper 2,7 meter nordväst för att sedan svänga åt sydväst där den löper 1,6 meter. Där muren löper nordöst-sydvästligt är den parallell med mur 2, A003. Muren var synlig i schaktväggen och dokumenterades endast i sektion, då den inte togs fram helt. Murdelen som löper ut från Riddarhuset i nordväst-sydöstlig riktning är bevarad till höjd på 0,7 meter, varav 0,5 meter utgjordes av tegelmur över stenfoten. Den del som löper i nordöst-sydvästlig riktning, parallellt med mur 2 och Riddarhuset, är bevarad till höjd på 0,4 meter. Stenläggningen A002 ligger upp emot murens stenfot.

Tegelstenarna har dimensionen 0,28×0,14×0,09 meter och är murade med grå-beigefärgat bruk. Flera tegelstenar och bruk påträffades spritt i det moderna fyllnadsmaterialet i anslutning till muren och kommer troligen från skador som har orsakats vid grävandet av de tidigare ledningsschakten.



Figur 11. Delen av mur 1 (A001) som utgår från Riddarhusets fasad. Stenläggningen A002 ligger upp emot muren nere i bilden. Foto från nordöst.

Gråstenarna i foten till muren är åtminstone 0,4 × 0,2 meter stora, men var inte framme i sin helhet, och är sammanfogade med samma typ av bruk som teglet. Stenarna är grovt huggna med en plan yta utåt mot nordöst. Muren är delvis täckt med puts.

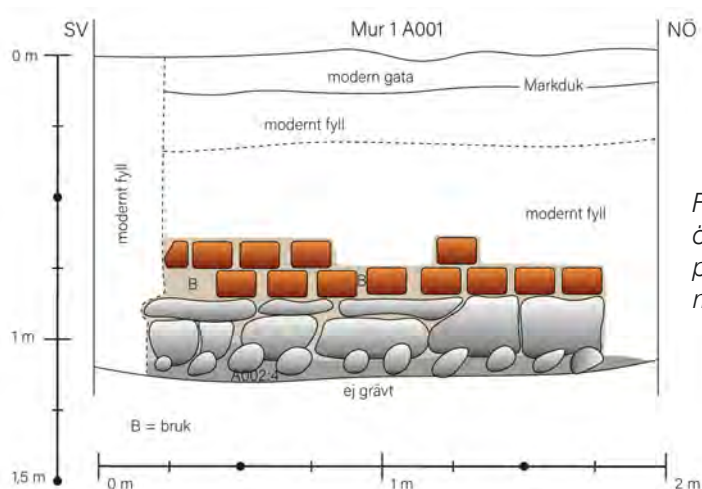


Figur 12. Sektion 1. Sektionsritning över delen av mur 1 (A001) som utgår från Riddarhusets fasad och löper i nordväst-sydöstlig riktning. Sedd från nordöst.



Figur 13. Delen av mur 1 (A001) som löper parallellt med Riddarhusets fasad och mur 2 (A003). Del av stenläggningen A002 synlig framför muren. Foto från nordväst.

Där muren slutar i sydväst, i delen av muren som går parallellt med mur 2 och Riddarhusets fasad, är den väldigt skadad och endast ett band av tegel är bevarat. Tegelstenen och stenen i murens fot slutar i en jämn linje, vilket kan antyda att muren slutar där snarare än att den har kapats.



Figur 14. Sektion 2. Sektionsritning över delen av mur 1 (A001) som löper parallellt med Riddarhusets fasad och mur 2 (A003). Sedd från nordväst.

A003 MUR 2, STENMUR

Stenmur av huggna gråstenar murat med gråbeigefärgat bruk. Den är bevarad till längd på 2,3 meter, bredd på 0,9 meter och till höjd på upp till 0,9 meter. De högre liggande stenarna i muren är fint huggna medan de lägre liggande stenarna som var synliga i norr är grovt huggna. Muren står på tvären mot delen av mur 1 (A001) som löper i nordväst-sydöstlig riktning och parallellt med delen av muren som löper i nordöst-sydvästlig riktning. Muren är kapad

i nordöst där tidigare ledningsschakt har grävts. Muren togs inte fram helt i djup. På murens sydöstra del, i linje med delen av mur 1 som löper i nordväst-sydöstlig riktning, påträffades två tegelstenar sittande i bruk. En del av en modern brunn har stöttats på tegelstenarna och bruket. Eventuella ytterligare tegelstenar som har suttit där har tagits bort i samband med nedgrävningen för brunnen. Tegelstenarna tillsammans med murens placering i relation till mur 1 antyder att murarna tillhör samma konstruktion.

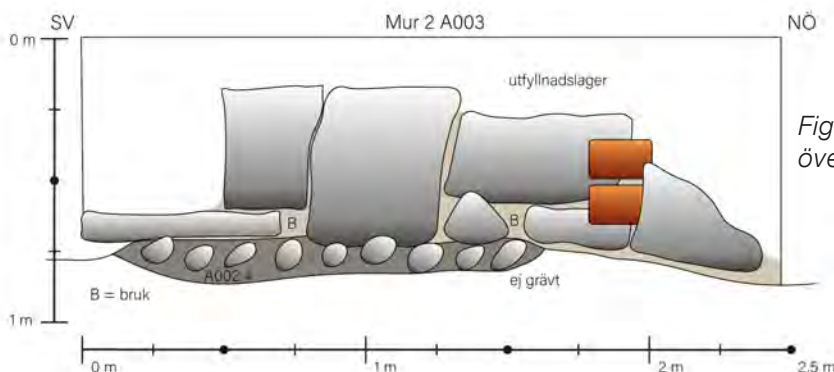
Längst i sydväst på muren sitter en liggande plan sten med ett hål efter ett gångjärn eller liknande. Stenen utgör troligen del av en tröskel till en dörröppning, lucka eller liknande. Stenläggningen A002:4 ligger upp emot stenarna som ligger lägre i muren, men den plana stenen med det ovan diskuterade hålet för gångjärn ser ut att överlagra stenläggningen. Det antyder att stenläggningen antingen är lagd i samband med byggandet av muren eller att den delen av muren utgör en senare ombyggnation.



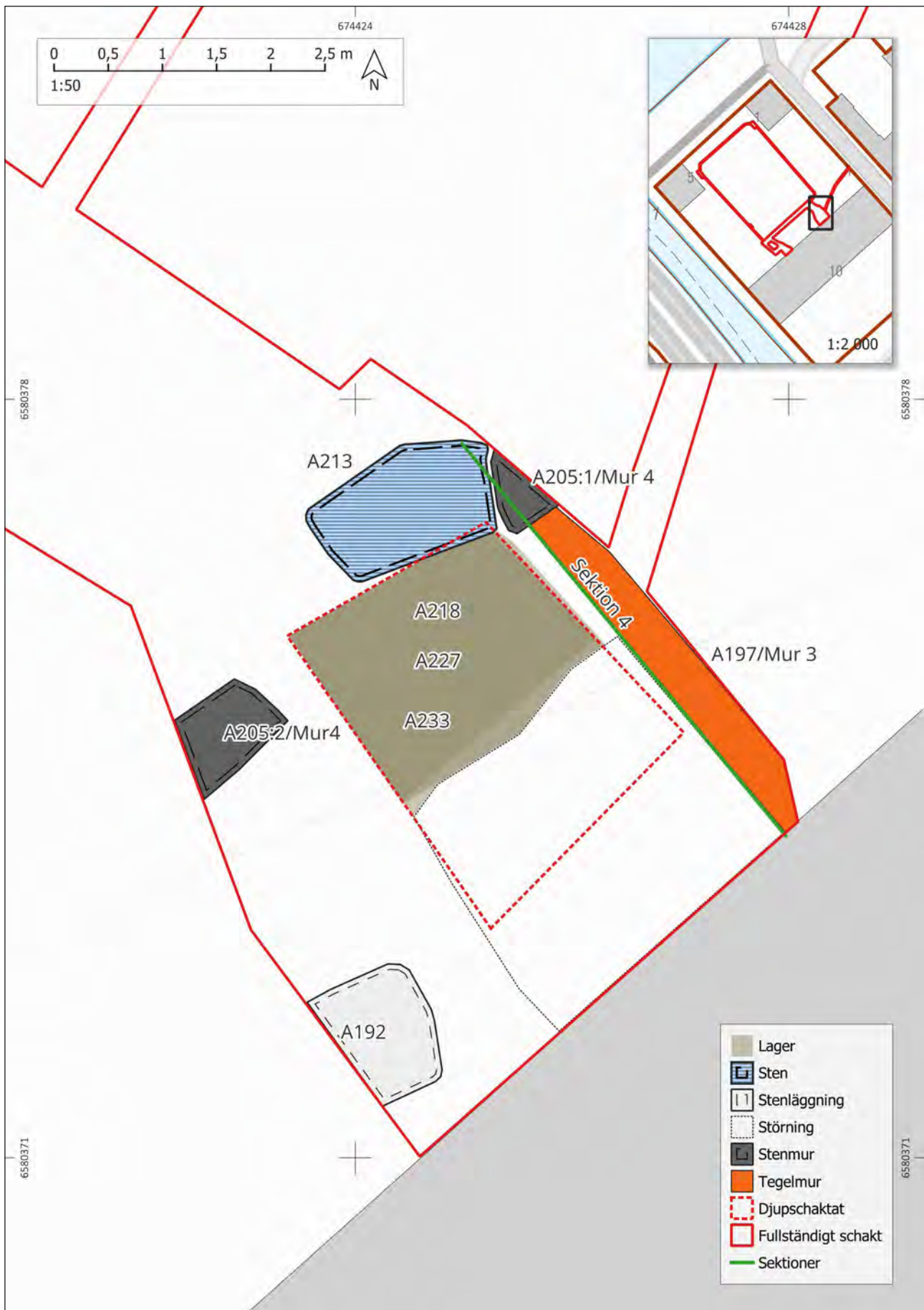
Figur 15. Mur 2 (A003) med stenläggningen A002 framför. Foto från söder.



Figur 16. Mur 2 (A003) med tegelstenarna som är fastmurade mot den och den moderna brunnen till vänster i bild. Foto från nordöst.



Figur 17. Sektion 3. Sektionsritning över mur 2 (A003) sedd från sydöst.



Figur 18. Anläggningsplan över delen av schaktet nordöst om trappan till Riddarhusets nordvästra ingång. Skala 1:50. Infällning i skala 1:2 000.

Nordöst om trappan

Nordöst om trappan upp till ingången i Riddarhusets nordvästra fasad grävdes schaktet med bredd på upp till 5 meter. Djupet varierade då en central del djupschaktades. Den djupschaktade delen grävdes till ett djup på 2,7 meter medan resterande delar runt om grävdes till ett djup på 1,15–1,5 meter. Schaktet grävdes här till stor del i gamla ledningsschakt innehållandes liknande fyllnadsmassor innehållandes samma typ av fyndmaterial som påträffades sydväst om trappan. I den djupschaktade delen påträffades äldre kulturlager ungefär två meter under dagens marknivå som hade skurits av en nedgrävning för tidigare arbete intill fasaden. Under de moderna fyllnadsmassorna framkom tegelmuren mur 3/A197 vid 0,5–0,6 meter under dagens marknivå, stenvuren mur 4/A205 på 0,6–0,7 meters djup och stenvläggningen A192 på ungefär en meters djup. I de moderna fyllnadsmassorna framkom stora mängder tegel och sten runt om den underliggande muren som delvis förstörts vid nedläggning av äldre kablar och rör. Stora mängder tegelstenar av liknande karaktär påträffades även i fyllnadsmassorna över stenvläggningen A192. Där schaktet inte djupschaktades grävdes det inte djupare där lämningar påträffades, de togs därför inte bort. Runt om stenvläggningen A192 och den sydvästra delen av mur 4, A205:2, låg det fortfarande modernt fyllnadsmaterial i schaktbotten. I den djupschaktade delen påträffades de äldre kulturlagren A218, A227 och A233, varav A218 tolkades vara ett avsatt lager. Delarna av lagren som låg inom delen som djupschaktades undersöktes och togs bort. Det lägsta liggande av lagren, A233, grävdes inte helt igenom. Lagren låg stratigrafiskt under murarna 3 och 4, A197 och A205:1. Nedan beskrivs lämningarna i denna del av schaktet i stratigrafisk ordning.

A213 UTRASADE STENAR

Liggandes omrört i de moderna fyllnadsmassorna som återdeponerats efter grävandet av moderna ledningsschakt var stenar i storleken 0,45×0,3 till 0,55×0,35 meter. På stenarna satt gråbeigefärgat bruk av samma karaktär som det i mur 4, A205. Även stenarna var av samma karaktär som de i muren. Stenarna har med största sannolikhet rubbats från en ursprunglig plats som del av muren vid grävandet av ledningsschaktet och har sedan återdeponerats på platsen.

A192 STENLÄGGNING

Under de moderna fyllnadsmassorna framkom vid ungefär en meters djup under dagens marknivå en kullerstensläggning. Den utgjorde en yta på 1,3×0,9 meter. Stenvläggningen var inte helt framme i plan och fortsatte utanför schaktkanten i väst. Kullerstenarna har en storlek på 0,1×0,1 till 0,2×0,15 meter och låg i sättmaterial av fet, mörk sand. Stenvläggningen framkom vid 1,15 meters djup under dagens marknivå. Den undersöktes inte i djup då schaktet inte behövde grävas djupare och lämningen togs därför inte bort. Den har osäker stratigrafisk relation till de andra anläggningarna som påträffades i samma område av schaktet.



Figur 19. Stenläggningen A192 med fyllnadsmaterial innehållandes stora mängder tegelstenar över. Foto från nordväst.

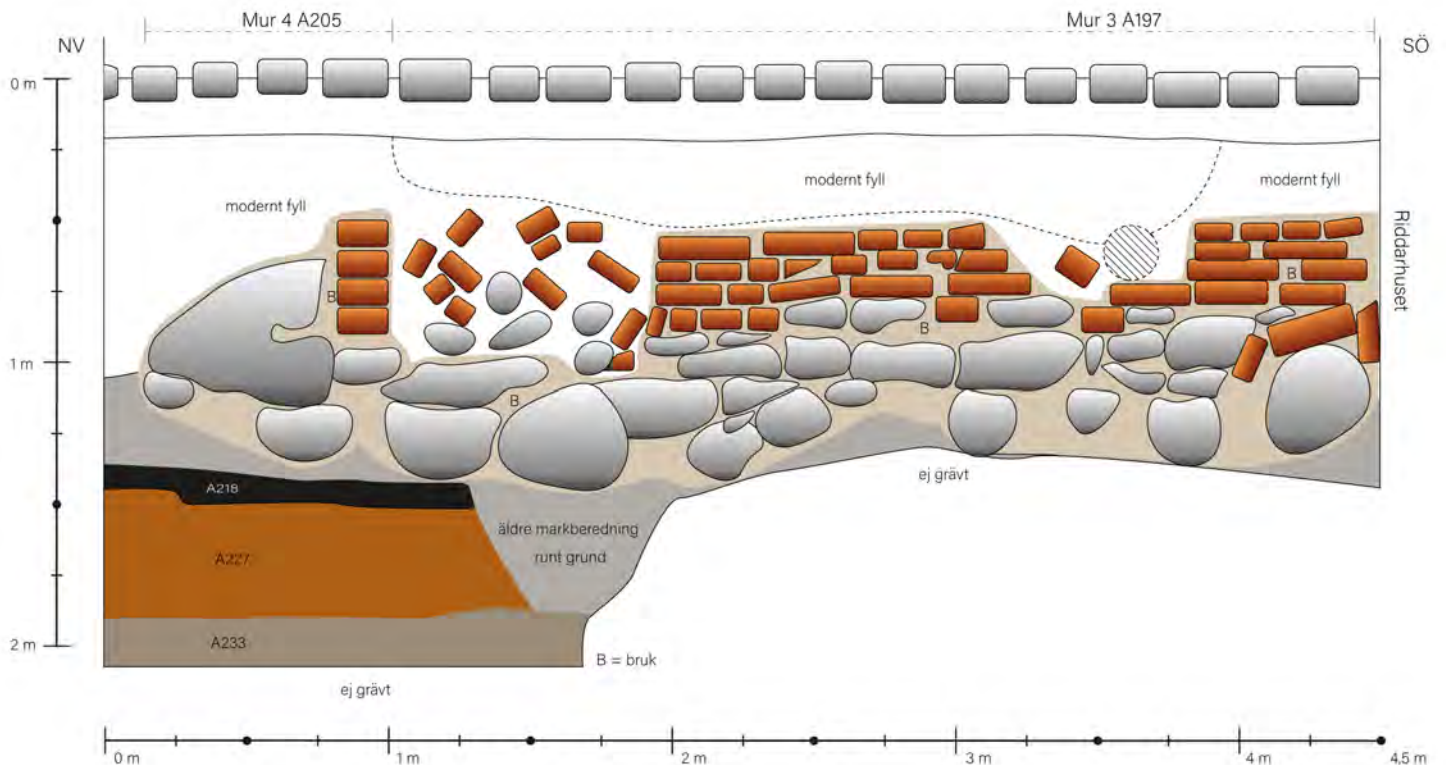
A197 MUR 3, TEGELMUR

Tegelmur med fot och grund av gråsten som framkom vid 0,5–0,6 meters djup under dagens marknivå. Den utgår från Riddarhusets fasad och löper 3,65 meter i nordväst-sydöstlig riktning. Den var synlig till en bredd på 0,3–0,35 meter och fortsatte in i schaktkanten åt nordöst. Muren är bevarad till höjd på 0,9 meter (med grundstenar inräknade), varav det murade teglet utgör 0,5 meter. Tegelstenarna är av dimensionen 0,29×0,14×0,08 meter och är murade med gråbeigefärgat bruk. Gråstenarna i foten är huggna till rektangulär form med storlek på 0,25×0,2 till 0,5×0,25 meter och är murade med samma typ av gråbeigefärgat bruk som teglet. Stenarna i grunden består av natursten med storlek på upp till 0,6×0,4 meter. Murens grund grävdes inte fram i sin helhet då den djupschaktade delen av schaktet grävdes en liten bit utanför muren. Grundstenarna var dock delvis synliga i den djupschaktade delen, framför allt i den del som innehöll fyllnadsmassor efter tidigare modernt arbete vid fasaden (se störning i figur 17). Det gick inte att säkert avgöra avgränsningen mellan fyllnadsmassorna till grundmuren och fyllnadsmassorna som återdeponerats på platsen efter tidigare schaktning vid Riddarhusets fasad. Det utgjordes av raseringsmaterial i form av rikligt med tegel, bruk och sten liggandes i mörk, grusig och siltig sand.



Figur 20. Mur 3 (A197) innan grävandet av den djupschaktade delen. Mur 4 (A205:1) synlig till vänster om mur 3 i bild och längst till vänster syns några av de utrasade stenarna A213, framför muren syns fyllnads-massorna som har återdeponerats på platsen efter tidigare schaktning. Foto från sydväst.

Två delar av muren är till stora delar raserade. Nära Ridarhusets fasad har teglet från muren avlägsnats längs 0,6 meter av muren för att göra plats för en kabel. Längst i nordväst, intill mur 4 (A205), har både tegelstenar och stenar från stenfoten avlägsnats vid tidigare schaktning längs 0,9 meter av muren. Det har även gjorts mindre hål i delar av muren för äldre åskledare och två järnstänger med osäkert syfte har placerats i muren.



Figur 21. Sektion 4. Sektionsritning över mur 3 och del av mur 4 sedd från sydväst.



Figur 22. Den sydvästra delen av mur 4 (A205:2) vid framrensning. Foto från sydöst.

A205 MUR 4, STENMUR

Gråstensmur av delvis grovt huggna stenar murade med gråbeigefärgat bruk som framkom vid 0,6–0,7 meters djup under dagens marknivå. Muren är bevarad i två partier, ett i nordöst (A205:1) och ett i sydväst (A205:2). Muren har löpt i nordöstlig-sydvästlig riktning. Partiet i nordöst (A205:1) togs fram till längd på 0,45 meter och till höjd på 0,5 meter. Den var 0,7 meter bred. Muren fortsatte utanför schaktkanten i nordöst. Det enda som var synligt av partiet i nordöst var en större sten som låg på sin ursprungliga plats. Den är sammanmurad med tegelmuren mur 3, A197. De utrasade stenarna som utgör A213 är troligen rester efter en raserad del av detta parti av muren.

Partiet i sydväst (A205:2) togs endast fram i plan och undersöktes inte i djup. Den togs fram till längd på 0,85 meter och bredd på 0,7 meter. Den fortsatte utanför schaktkanten i sydväst. Stenarna är av storlek på 0,2×0,15 till 0,4×0,25 meter, men vad som såg ut som större stenar kunde anas i lägre skikt av muren som inte grävdes fram.

A218 AVSATT KULTURLAGER

Avsatt lager bestående av hårt packad, sotig sand innehållandes en del kol, tegel, småsten och bruk. Tjocklek på upp till 0,1 meter och framkom ungefär 2 meter under dagens marknivå. Lagret låg på en lägre nivå än grundstenarna till mur 3 (A197) och är äldre än muren. Botten av lagret var mer hårt packat, var fett och mer lerigt. Det utgjorde en möjlig trampyta med ett antal obrända djurben och två ostronskal nedtryckta i den mer hårt packade ytan. Utöver djurben påträffades två fragment av skaft till kritpipor (F8 och F9), fyra fragment av yngre rödgods (F1, F2, F3 och F4), varav ett var ett handtag till trefots-gryta (F1), och två bitar tunt glas (F10 och 11). De utgjordes av ett fragment av fönsterglas (F10) och ett fragment av en schatullflaska av waldglas (F11). Lagret fortsatte utanför schaktkanten av det djupschaktade området åt samtliga väderstreck utom åt sydöst, där det hade kapats av nedgrävning för tidigare arbete vid Riddarhusets fasad.



Figur 23. Fynden från det avsatta kulturlagret A218. I ordning från uppe till vänster till nere till höger: F1, F2, F3, F4, F8, F9, F10 och F11.



Figur 24. Ostronskal och benmaterial från det avsatta kulturlagret A218. Placerade i ordning efter fyndlistan från övre vänster till nedre höger.

A227 PÅFÖRT LAGER, TEGELFÄRGAD SAND

Påfört lager av tegelfärgad sand med tjocklek på 0,2–0,35 meter. Lagret var tydligt avgränsat från det överliggande A218. Ytan av lagret hade en klar tegelliknande orange färg och var lerigt samt innehöll lite tegelkross. Längre ned blev lagret mer brunt i färgen och innehöll en stor mängd grus. Lagret utgör någon form av markberedning eller markutjämning.

A233 PÅFÖRT LAGER, RASERINGSMATERIAL

Påfört lager av mörkgrå till svart sand innehållandes rikligt med tegel, bruk och småsten. Lagret var mer än 0,3 meter tjockt men grävdes inte djupare. Utöver att inte undersökas helt i djup så var det inte heller helt framme i plan. Det fortsatte utanför schaktkanten åt samtliga väderstreck. Det såg ut att fortsätta in under nedgrävningen för det tidigare arbetet vid Riddarhusets fasad åt sydöst. I lagret påträffades ett gångjärn som stod upp genom detta lager och det överliggande lagret A227. Det stärker tolkningen att de är påförda och kan även antyda att de är påförda nära i tid. Utöver raseringsmaterialet påträffades ett fåtal obrända djurben, två fragment av yngre rödgods (F5 och F6) och en bit kakel (F7). Kaklet är grönglaserat med blommotiv.



Figur 25. Fyndmaterial från det påförda lagret A233. I ordning från vänster till höger: F5, F6 och F7.



Figur 26. Schaktväggen i den djupschaktade delen nordöst om trappan till Riddarhusets nordvästra ingång. Nere till vänster i bilden syns lagerföljden tydligt och centralt i bilden syns var de har skurits av nedgrävningen för tidigare arbete vid Riddarhusets fasad. Uppe i bild syns mur 3 och 4. Foto från sydväst.



Figur 27. Murlämningarna påträffades vid schaktningsövervakningen mot den äldre terrassbyggnaden enligt kartmaterial från år 1885 (efter Wändesjö 2012). Skala 1:200.

TOLKNING

De framkomna stenmurarna och tegelmurarna är delvis sammanmurade och tillhör rester efter samma konstruktion. Deras placering stämmer väl överens med placeringen av Riddarhusets tidigare terrass från kartmaterial från år 1885 (se figur 26). Deras sammansättning och utseende stämmer också överens med beskrivningar av murar som tolkats tillhöra terrassen vid tidigare arkeologiska undersökningar på platsen. Kullerstensläggningarna (A002 och A192), som stratigrafiskt ligger över murarna, har troligen utgjort golv i rum liggandes i terrassbyggnaden. Stenmurarna som löper i nordöstligt-sydvästlig riktning utgör ytterväggen medan tegelmurarna tillhör innerväggar inne i byggnaden. Sydväst om trappan, mellan stenmuren mur 2 (A003) och den svängande tegelmuren mur 1 (A001), ligger kullerstensläggning (A002:4). Det utgör troligen en gång mellan olika rum inne i terrassen. Det hål efter gångjärn eller liknande längst i sydväst på stenmuren A003 antyder att det på den platsen suttit en dörr eller lucka i muren. På fotografi från år 1890 syns i bakgrunden terrassens yttermur, bestående av finhuggen sten med öppningar för dörrar och fönster (se figur 27). En liknande gång mellan olika rum och öppning i muren påträffades inte nordöst om trappan. Terrassen byggdes år 1871 och revs år 1941. Det innebär att terrassen inte utgör fornlämning, men har ändå beskrivits i denna rapport på begäran av Riddarhuset.



Figur 28. Foto från år 1890 på statyn i Riddarhusparken. I bakgrunden syns Riddarhusets terrass precis bakom statyn i bild. Fotograf okänd (Upplandsmuseet, fritt från kända upphovsrättsliga restriktioner – PDM).

De underliggande kulturlagren är då äldre än år 1871. Påträffandet av yngre rödgoods och skaft från kritpipor i vad som tolkas vara ett avsatt kulturlager med trampyta (A218) ger en datering till tidigmodern tid. De underliggande påförda lagren (A277 och A233) tolkas utgöra markberedning och kan härröra från utjämning av ytan i samband med någon av ombyggnationerna av platsen. I lager A233 framkom en bit kakel som efter jämförelse med material från Kalmar (jmf Tagesson & Jeppsson 2015) troligen har en datering till 1600-talets andra hälft eller senare. Då lagren är påförda kan inte fynden bidra till förståelse för aktiviteter på platsen, men kaklet ger en tidigaste möjlig datering för ditförande av massorna till mitten av 1600-talet. Det innebär att de tre lagren som framkom mellan schaktbotten och terrassmuren härrör från perioden 1650–1871. Det innebär att det avsatta lagret är från tiden då Riddarhuset stod på platsen och kan vara då ytan användes som stallplan. Delar av lagren finns kvar på platsen utanför utsträckningen för föreliggande undersöknings schakt och ligger ungefär två meter under dagens marknivå.

UTVÄRDERING AV RESULTATEN

i förhållande till undersökningsplanen

Undersökningen har utförts i enlighet med den etablerade undersökningsplanen och kostnadsberäkningen. En avvikelse har dock gjorts från undersökningsplanens syfte (att på ett vetenskapligt vis dokumentera fornlämning inom undersökningsområdet) då en övrig kulturhistorisk lämning (resterna efter terrassbyggnaden) har dokumenterats på ett sådant vis. Det gjordes på begäran av Riddarhuset efter tillfrågan då murresterna hade framkommit i fält.

TEKNISKA OCH ADMINISTRATIVA UPPGIFTER

Län	Stockholm
Kommun	Stockholm
Landskap	Uppland
Socken	Stockholm
Fastighet	Hercules 1
Lämningsnummer	L2015:7789
Lämningsstyp	Stadslager
Datering	Tidigmodern tid
Typ av undersökning	Arkeologisk undersökning i form av schaktningsövervakning
Länsstyrelsens beslutsdatum	2023-08-28
Länsstyrelsens diarienummer	431-30855-2023
Ärendenummer i Fornreg	202301061
Arkeologgruppens projektnummer	P23052
Projektledning	Sabina Larsson, Rasmus Ohlsson
Personal	Rasmus Ohlsson
Undersökningstid	2023-10-04 till 2024-03-07
Undersökt yta	146 m ²
Inmätningsteknik	RTK-GPS och manuell inprickning
Koordinatsystem	SWEREF 99TM
Höjdsystem	RH 2000
Arkiv	Arkivmaterial förvaras tillsvidare hos Arkeologgruppen AB.
Digitalt arkiv	Digitala data förvaras tillsvidare hos Arkeologgruppen AB.
Fynd	Inväntar fyndfördelningsbeslut.

REFERENSER

- Andersson, H. O. & Bedoire, F. 1988. *Stockholms byggnader: en bok om arkitektur och stadsbild i Stockholm*. 4:e, omarbetade upplagan. Stockholm: Prisma.
- Ellehag, C. 1999. »Adelzfolckets huus«. I Åberg, A., Ellehag, C. & Hamilton, A Riddarhuset. Stockholm: Byggförlaget Stockholm.
- Johansson, M. & Århem, B. 2002. Staden på vattnet. I Hallerdt, B (red.). *Upptaget: arkeologi i Stockholm inför 2000-talet*. Stockholm: Samfundet S:t Erik.
- Pinto-Guillaume, E. & Wändesjö, J. 2013. Hercules 1:1, Gamla stan, Stockholm. Arkeologisk förundersökning 2013. SR 1180. Stadsmuseet, Stockholms stad. *Stadsmuseet rapporterar 45*.
- Riddarhuset. 2023. *Riddarhuset 2.0, Palatsrenovering inför Riddarhusets jubileum 2026*. <https://www.riddarhuset.se/wp-content/uploads/2023/11/riddarhuset-2.0-palatsrenoveringen.pdf> [2024-12-13].
- Riddarhuset. 2024. *Välkommen till Riddarhuspalatset*. <https://www.riddarhuset.se/oversikt/> [2024-12-13].
- Stahre, N-S., Fogelström, P. A., Ferenius, J. & Lundqvist, G. under medverkan av Westlund, B., Wikström, L., Sidenbladh, G. & Cleve, L. 1982. *Stockholms gatunamn*. Stockholm: LiberFörlag.
- Tagesson, G. & Jeppsson, A. 2015. *Kakel och kakelugnar i fyra tidigmoderna städer*. Rapport från ett forskningsprojekt 2010–2014.
- Wändesjö, J. 2012. Riddarhusgränd, Gamla stan, Stockholm. Arkeologisk förundersökning 2012. SR 1177. Stadsmuseet, Stockholms stad. *Stadsmuseet rapporterar 44*.
- STADSARKEOLOGISKT REGISTER (SR).
MEDELTIDSMUSEET. STOCKHOLMS STAD.
- SR 27. Riddarhuset. 1956. Kvarteret Hercules, Gamla Stan, arkeologiska ritningar, RAÄ Stockholm 103.
- SR 28. Riddarhuset. 1959. Kvarteret Hercules, Gamla Stan, arkeologisk ritning, RAÄ Stockholm 103.
- SR 82. Schakt för avlopp. Riddarhuset. 1974. Kvarteret Hercules, Gamla Stan, arkeologisk rapport, RAÄ Stockholm 103.
- SR 83. Schakt för avlopp. Riddarhuset. 1971. Kvarteret Hercules, Gamla Stan, arkeologiska ritningar, RAÄ Stockholm 103.
- SR 91. Schaktning för nytt kallvattenrör. Riddarhusets gård. 1938. Kvarteret Hercules, Gamla Stan, arkeologiska ritningar, RAÄ Stockholm 103.
- SR 158. Gatukontorets schaktning. Riddarhusets gård. 1959. Kvarteret Hercules, Gamla Stan, arkeologiska ritningar, RAÄ Stockholm 103.

- SR 217. Schaktningar för förstärkning av kanalskoningen. 1959. Kvarteret Hercules, Gamla Stan, arkeologisk ritning och fotografier, RAÄ Stockholm 103.
- SR 252. Schaktningar. Riddarhuset. 1957. Kvarteret Hercules, Gamla Stan, arkeologiska ritningar, RAÄ Stockholm 103.
- SR 253. Okända. Kvarteret Hercules, Gamla Stan, arkeologiska ritningar, RAÄ Stockholm 103.
- SR 905. VA-schakt (gammal rörgrav). 1987. Riddarhusgränd, Gamla Stan, arkeologisk rapport, RAÄ Stockholm 103.
- SR 906. VA-schakt. Riddarhuset. 1987. Kvarteret Hercules, Gamla Stan, arkeologisk rapport, RAÄ Stockholm 103.
- SR 951. Arkeologisk rapport. 1989. Kvarteret Hercules, Gamla Stan, arkeologisk rapport, RAÄ Stockholm 103.
- SR 1336. Arkeologiskt rapportunderlag. Ledningsschakt. 1999. Kvarteret Hercules, Gamla Stan, arkeologiskt rapportunderlag, RAÄ Stockholm 103.

Fotografi

Figur 28. UP6125. Upplandsmuseet. Upplandsmuseets samlingar.
Staty vid Riddarhuset, Stockholm. Fotograf okänd. Digitaltmuseum ID 0210111516891. Fritt från kända upphovsrättsliga restriktioner – Public Domain Mark (PDM) <https://creativecommons.org/publicdomain/mark/1.0/deed sv> [2025-01-10].

FÖRTECKNING ÖVER FIGURER

Figur 1. Översiktskarta över Stockholm med undersökningsområdet markerat med svart cirkel. Skala 1:50 000. Infällning med skala 1:1 000 000.

Figur 2. Karta över del av Gamla Stan i Stockholm med lämningar från KMR markerade och undersökningsområdet markerat med svart. Hela området ligger innanför stadslagret L2015:7789, som inte är markerat i bild. Skala 1:5 000.

Figur 3. Strandlinjer för omkring åren 1300 och 1600-talets början mot dagens bebyggelse i Gamla stan (strandlinjer efter Johansson & Århem 2002). Skala 1:3 000.

Figur 4. Plan över tidigare undersökningar runt Riddarhuset baserat på deras utbredning i Stadsarkeologisk register. Schakten är markerade med deras nummer i Stadsarkeologiskt register förutom i de fall där de har refererats till med rapportens författare i texten ovan. I de fallen är de markerade med författarnas efternamns initialer. Äldre bebyggelse efter Wändesjö 2012, med grund i kartor från åren 1733 och 1885. Skala 1:600. Infällning med skala 1:10 000.

Figur 5. Schaktplan över undersökningsområdet. Skala 1:400.

Figur 6. Grävning av schaktet vid Riddarhusparkens gräsmattas nordvästra kortsida. I schaktet påträffades endast påförda fyllnadsmassor. Foto från nordöst.

Figur 7. Den sydöstra schaktväggen från delen av schaktet som grävdes längs med gräsmattans sydöstra kortsida. De olika lagren av modernt fyllnadsmaterial syns tydligt. Foto från nordväst.

Figur 8. Anläggningsplan över delen av schaktet där anläggningar påträffades. Skala 1:200. Infällning med skala 1:2 000.

Figur 9. Anläggningsplan över delen av schaktet sydväst om trappan till Riddarhusets nordvästra ingång. Skala 1:50. Infällning i skala 1:2 000.

Figur 10. Stenläggningen A002 där A002:1 syns till vänster i bild, A002:2 och A002:3 centralt i bild upp emot muren A001. Fotot taget innan den sista delen A002:4 och resten av muren A001 grävdes fram. Till höger i bild syns gråstensmuren A003. Foto från norr.

Figur 11. Delen av mur 1 (A001) som utgår från Riddarhusets fasad. Stenläggningen A002 ligger upp emot muren nere i bilden. Foto från nordöst.

Figur 12. Sektion 1. Sektionsritning över delen av mur 1 (A001) som utgår från Riddarhusets fasad och löper i nordväst-sydöstlig riktning. Sedd från nordöst.

Figur 13. Delen av mur 1 (A001) som löper parallellt med Riddarhusets fasad och mur 2 (A003). Del av stenläggningen A002 synlig framför muren. Foto från nordväst.

Figur 14. Sektion 2. Sektionsritning över delen av mur 1 (A001) som löper parallellt med Riddarhusets fasad och mur 2 (A003). Sedd från nordväst.

Figur 15. Mur 2 (A003) med stenläggningen A002 framför. Foto från söder.

Figur 16. Mur 2 (A003) med tegelstenarna som är fastmurade mot den och den moderna brunnen till vänster i bild. Foto från nordöst.

Figur 17. Sektion 3. Sektionsritning över mur 2 (A003) sedd från sydöst.

Figur 18. Anläggningsplan över delen av schaktet nordöst om trappan till Riddarhusets nordvästra ingång. Skala 1:50. Infällning i skala 1:2 000.

Figur 19. Stenläggningen A192 med fyllnadsmaterial innehållandes stora mängder tegelstenar över. Foto från nordväst.

Figur 20. Mur 3 (A197) innan grävandet av den djupschaktade delen. Mur 4 (A205:1) synlig till vänster om mur 3 i bild och längst till vänster syns några av de utrasade stenarna A213. framför muren syns fyllnadsmassorna som har återdeponerats på platsen efter tidigare schaktning. Foto från sydväst.

Figur 21. Sektion 4. Sektionsritning över mur 3 och del av mur 4 sedd från sydväst.

Figur 22. Den sydvästra delen av mur 4 (A205:2) vid framrensning. Foto från sydöst.

Figur 23. Fynden från det avsatta kulturlagret A218. I ordning från uppe till vänster till nere till höger: F1, F2, F3, F4, F8, F9, F10 och F11.

Figur 24. Ostronskal och benmaterial från det avsatta kulturlagret A218. Place-
rade i ordning efter fyndlistan från övre vänster till nedre höger.

Figur 25. Fyndmaterial från det påförda lagret A233. I ordning från vänster till höger: F5, F6 och F7.

Figur 26. Schaktväggen i den djupschaktade delen nordöst om trappan till Riddarhusets nordvästra ingång. Nere till vänster i bilden syns lagerföljden tydligt och centralt i bilden syns var de har skurits av nedgrävningen för tidigare arbete vid Riddarhusets fasad. Uppe i bild syns mur 3 och 4. Foto från sydväst.

Figur 27. Murlämningarna påträffades vid schaktningsövervakningen mot den äldre terrassbyggnaden enligt kartmaterial från år 1885 (efter Wändesjö 2012). Skala 1:200.

Figur 28. Foto från år 1890 på statyn i Riddarhusparken. I bakgrunden syns Riddarhusets terrass precis bakom statyn i bild. Fotograf okänd (Upplandsmuseet, fritt från kända upphovsrättsliga restriktioner – PDM).

FÖRTECKNING ÖVER BILAGOR

Bilaga 1. Schakttabell

Bilaga 2. Anläggningstabell

Bilaga 3. Fyndlista

BILAGOR

Bilaga 1. Schakttabell

Schaktnr	Storlek/ m ²	Djup/m	Beskrivning	Anläggning
1	146	0,7-2,8	Schakt grävt med oregelbunden form under moderna vägar på Riddarhusets norra sida. Under den moderna vägen framkom moderna fyllnadsmassor i samtliga delar av schaktet. Närmast Riddarhusets fasad framkom under det murar av sten och tegel samt kullerstensläggning. Närmast fasaden i schaktets östra del framkom under muren äldre fyllnadslager och ett avsatt kulturlager.	A001 A002 A003 A192 A197 A205 A213 A218 A227 A233

Bilaga 2. Anläggningsbeskrivningar

Anr	Typ	Storlek/m	Höjd/ tjocklek/m	Beskrivning	Fynd
001	Mur	2,7x1,6	0,4–0,7	Mur 1. Mur av tegel med fot av gråsten. Murat med grå-beiget bruk.	
002:1	Stenläggning	1,95x1,3	-	Kullerstensläggning i sättsand som har avskurits av moderna störningar. Oregelbunden form. Stenarnas storlek 0,1x0,1–0,25x0,15 m. Endast undersökt i plan.	
002:2	Stenläggning	1,4x0,5	-	Kullerstensläggning i sättsand som har avskurits av moderna störningar. Oregelbunden form. Stenarnas storlek 0,1x0,1–0,25x0,15 m. Endast undersökt i plan.	
002:3	Stenläggning	0,7x0,4	-	Kullerstensläggning i sättsand som har avskurits av moderna störningar. Oregelbunden form. Stenarnas storlek 0,1x0,1–0,25x0,15 m. Endast undersökt i plan.	
002:4	Stenläggning	0,95x0,8	-	Kullerstensläggning i sättsand som har avskurits av moderna störningar. Oregelbunden form. Stenarnas storlek 0,1x0,1–0,25x0,15 m. Endast undersökt i plan.	
003	Mur	2,4x1,0	0,55	Mur 2. Mur av gråsten murat med beiget bruk. De högre liggande stenarna fint huggna medan de lägre endast var grovt huggna.	
192	Stenläggning	1,3x0,9	-	Kullerstensläggning i sättsand. Stenarnas storlek 0,1x0,1–0,2x0,15 m. Ej helt framme i plan och inte undersökt i djup.	
197	Mur	3,65x0,35	0,9	Mur 3. Mur av tegel med fot och grund av gråsten. Murat med grå-beiget bruk.	
205:1	Mur	0,7x0,45	0,5	Mur 4. Grundmur av grovt huggen gråsten murat med grå-beiget bruk. Sammanmurad med en delvis raserad del av muren A197. Sten om 0,7x0,45 m. Ej helt framme i plan. Fortsätter utanför schaktkanten i NÖ.	
205:2	Mur	0,85x0,7	0,5	Mur 4. Mur av grovt huggen gråsten murat med grå-beiget bruk. Stenar om 0,2x0,15–0,4x0,25 m. Ej helt framme i plan eller djup. Fortsätter utanför schaktkanten i SV.	
213	Sten	1,5x0,9	-	Gråsten med bruk på om 0,45x0,3–0,55x0,35 m. Stenarna ligger omrörda i moderna fyllnadsmassor.	
218	Lager	2,3x2,0	0,1	Avsatt lager bestående av hårt packad sand innehållandes stora mängder kol och sot. Innehöll en möjlig trampyta. Fynd av keramik, kritpipa och djurben. Ej helt framme i plan.	X
227	Lager	2,3x2,0	0,2–0,35	Påförda massor av tegelfärgad sand. Bitvis väldigt grusigt. Ej helt framme i plan.	
233	Lager	2,3x2,0	0,3>	Påfört lager av raseringsmassor. Mörkgrått och innehållandes rikligt med tegel, bruk och småsten. Ej helt framme i plan eller djup. Undersökt till 0,3 m djup.	X

Bilaga 3. Fyndtabell

Fnr	Kontext	Sakord	Föremålstyp	Material	Ant	Vikt/g	Gallrat	Anm.
1	A218	Yngre rödgods	Trefotsgryta	Keramik	1	89		Handtag, grönbrun glasyr på utsidan
2	A218	Yngre rödgods	Kärl	Keramik	1	17		Brun glasyr på insidan, drejfaror på utsidan
3	A218	Yngre rödgods	Kärl	Keramik	1	12		Brun glasyr på insidan, drejfaror på utsidan
4	A218	Yngre rödgods	Kärl	Keramik	1	11		Brun glasyr på insidan, drejfaror på utsidan
5	A233	Yngre rödgods	Trefotsgryta	Keramik	1	244	X	Rörskافت
6	A233	Yngre rödgods	Kärl	Keramik	1	22	X	Brun glasyr på insidan
7	A233	Kakel	Kakelugn	Lera	1	293	X	Grönglaserat, datering andra halvan av 1600-talet
8	A218	Kritpipa	Kritpipa	Lera	1	2		Skaft
9	A218	Kritpipa	Kritpipa	Lera	1	4		Skaft
10	A218	Glas	Fönsterglas	Glas	1	3		
11	A218	Glas	Glas	Glas	1	3		Schatullflaska, waldglas
12	A218	Ostronskal	Ostronskal	Ostronskal	1	7		
13	A218	Ostronskal	Ostronskal	Ostronskal	1	4		
14	A218	Djurben	Strålben	Ben	1	17		Mellanstort till stort däggdjur, snittspår
15	A218	Djurben	Armbågsben	Ben	1	31		Stort däggdjur
16	A218	Djurben	Överarmsben	Ben	1	91		Stort däggdjur, ung individ, slaktspår
17	A218	Djurben	Underkäke	Ben	1	142		Nötkreatur
18	A218	Djurben	Ben	Ben	1	72		Större däggdjur
19	A218	Djurben	Ben	Ben	1	16		Mellanstort däggdjur
20	A218	Djurben	Överarmsben	Ben	1	35		Mellanstort däggdjur, ledyta
21	A218	Djurben	Ben	Ben	1	7		Mellanstort däggdjur
22	A218	Djurben	Lårben	Ben	1	27		Nötkreatur, ung individ
23	A218	Djurben	Höftben	Ben	1	27		Mellanstort däggdjur
24	A218	Djurben	Ben	Ben	1	8		Platt ben
25	A218	Djurben	Kota	Ben	1	4		Mellanstort däggdjur
26	A218	Djurben	Höftben	Ben	1	18		Mellanstort däggdjur
27	A218	Djurben	Ben	Ben	1	4		Platt ben
28	A218	Djurben	Revben	Ben	1	17		Mellanstort däggdjur
29	A218	Djurben	Revben	Ben	1	3		Mellanstort däggdjur

Arkeologgruppen AB

RAPPORT 2025:01

