

# ”Statarbostäder till Nävekvarns bruk”

## Arkeologisk utredning inom Nävekvarn 3:3

L1983:3923 och L1983:4975  
Nävekvarn 3:3  
Tunaberg socken  
Nyköpings kommun  
Södermanlands län  
Södermanland

Rasmus Ohlsson  
med bidrag av Tomas Ekman



ARKEOLOGGRUPPEN I ÖREBRO AB  
Radiatorvägen 11, 702 27 Örebro  
Telefon 019-609 04 10  
www.arkeologgruppen.se  
arkeologgruppen@arkeologgruppen.se

---

*Översiktskarta över Sverige med  
Södermanlands län markerat i rött.*



© 2025 Arkeologgruppen AB  
Arkeologgruppen rapport 2025:07  
Lst dnr 431-1142-2024

|                     |  |
|---------------------|--|
| Författare          | Rasmus Ohlsson, med bidrag av Tomas Ekman                            |
| Kvalitetsgranskning | Annica Ramström  |
| Grafisk form        | Sabina Larsson   |
| Omslagsfoto         | Husgrund 3 inom lägenhetsbebyggelsen L1983:4975. Foto från nordväst. |
| Foto                | Arkeologgruppen AB om inte annat anges i figurtexten.                |

Upphovsrätt, om inget annat anges, enligt Creative Commons licens CC BY.  
Villkor finns tillgängliga på <http://creativecommons.org/licenses/by/4.0/deed sv>

Fastighetskartan: © Lantmäteriet Dnr: R50223371\_200001

Terrängkartan, samt GSD-Översiktskartan: Lantmäteriet (CC0)



ARKEOLOGGRUPPEN AB RAPPORT 2025:07

ARKEOLOGISK UTREDNING

# ”Statarbostäder till Nävekvärns bruk”

## Arkeologisk utredning inom Nävekvärn 3:3

L1983:3923 och L1983:4975

Nävekvärn 3:3

Tunaberg socken

Nyköpings kommun

Södermanlands län

Södermanland

Rasmus Ohlsson

med bidrag av Tomas Ekman

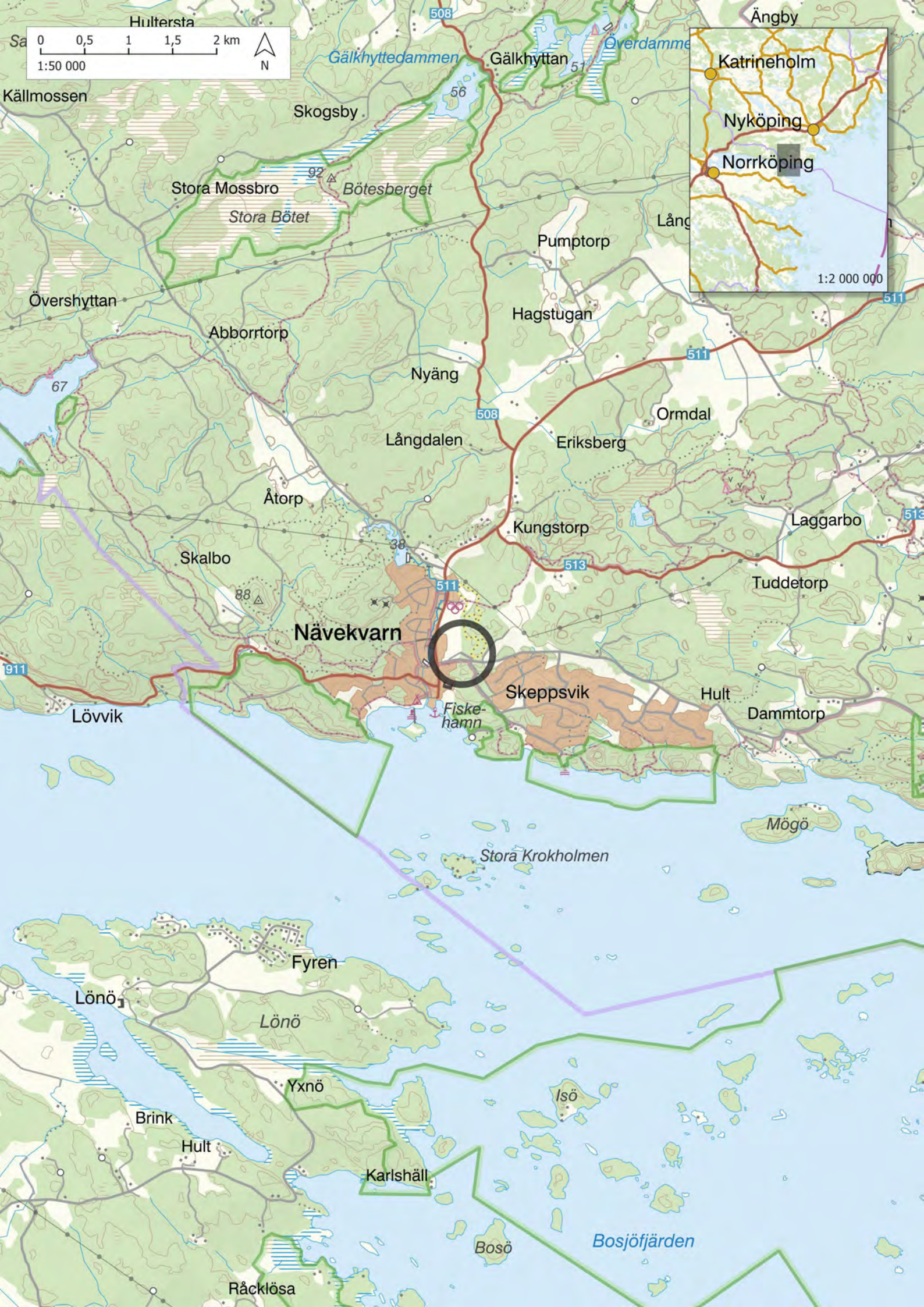
Lst dnr 431-1142-2024



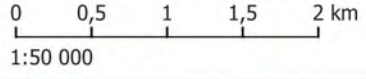
# INNEHÅLLSFÖRTECKNING

---

|  |           |
|--|-----------|
| Sammanfattning .....   | 5         |
| Inledning .....  | 7         |
| Syfte och målgrupper .....   | 7         |
| Metod och genomförande .....   | 7         |
| Kulturmiljö.....   | 8         |
| Tidigare arkeologiska undersökningar .....                                   | 20        |
| Fältinventering.....   | 22        |
| Sökschaktsgrävning .....   | 27        |
| Objekt 1, Lägenhetsbebyggelse L1983:4975, övrig kulturhistorisk lämning...27 |           |
| Objekt 2, boplatssläge, ej fornlämning.....                                  | 27        |
| Objekt 3, boplatasläge, ej fornlämning .....                                 | 29        |
| Utvärdering av resultaten<br>i förhållande till undersökningsplanen .....    | 30        |
| Referenser .....   | 31        |
| Förteckning över figurer .....   | 32        |
| Förteckning över tabeller .....  | 33        |
| Förteckning över bilagor .....   | 33        |
| Tekniska och administrativa uppgifter .....                                  | 34        |
| Bilagor .....  | 35        |
| <i>Bilaga 1. Schakttabell .....</i>  | <i>35</i> |
| <i>Bilaga 2. Rapport, hållristningsinventering.....</i>                      | <i>36</i> |



Hultersta



**Nävekvärn**

Skeppsvik

Fiskehamn

Stora Krokholmen

Fyren

Lönö

Lönö

Yxnö

Brink

Hult

Karlshäll

Bosö

Bosjöfjärden

Råcklösa

## SAMMANFATTNING

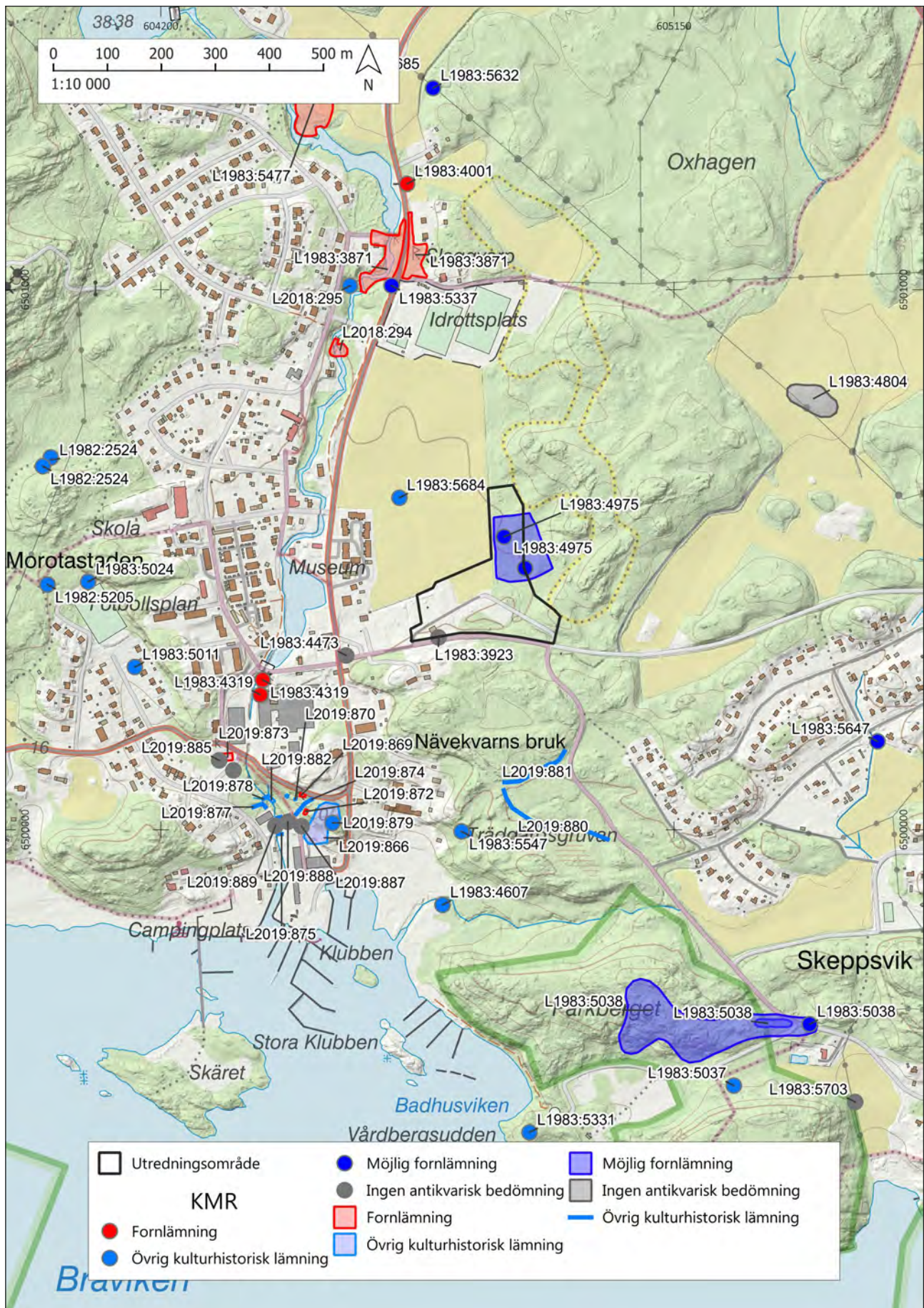
---

I samband med planering för nybyggnation i Nävekvarn i Nyköpings kommun utförde Arkeologgruppen en arkeologisk utredning inom fastigheten Nävekvarn 3:3. Utredningen bestod av etapp 1 i form av kart- och arkivstudier samt etapp 2 i form av söschaktsgrävning. Undersökningen syftade till att utreda huruvida tidigare okända fornlämningar finns inom utredningsområdet och om lägenhetsbebyggelsen Hästhagen, L1983:4975, utgör lagskyddad fornlämning. Hästhagen kunde i kartmaterialet spåras till tidigt 1900-tal eller sent 1800-tal. Utöver lägenhetsbebyggelsen påträffades två boplatsslägen vid fältinventering, som sedan utredningsgrävdes. Vid schaktning av de olika objekten påträffades inga arkeologiska lämningar.

*Tabell 1. Objekten som utreddes inom den arkeologiska utredningen och deras antikvariska status efter slutförd utredning.*

| Objekt               | Typ                 | Antikvarisk status            |
|----------------------|---------------------|-------------------------------|
| Objekt 1, L1983:4975 | Lägenhetsbebyggelse | Övrig kulturhistorisk lämning |
| Objekt 2             | Boplatssläge        | Ej fornlämning                |
| Objekt 3             | Boplatssläge        | Ej fornlämning                |

*Figur 1, föregående sida. Översiktskarta över Nävekvarn med undersökningsområdet markerat med svart cirkel. Skala 1:50 000. Infällning med skala 1:2 000 000.*



Figur 2. Fornlämningssmiljön runt utredningsområdet, som är markerat med svart. Skala 1:10 000.



## INLEDNING

---

Arkeologgruppen utförde under hösten 2024 en arkeologisk utredning i samband med Nyköpings kommuns upprättande av detaljplan inför byggande av nya bostäder inom fastigheten Nävekvärn 3:3 i Nyköpings kommun. Utredningsområdet utgör en yta på 3,7 hektar. Utredningen innefattade två etapper: etapp 1, som utgjordes av kart- och arkivstudier samt fältinventering, och etapp 2, som utgjordes av utredningsgrävning med grävmaskin.

Länsstyrelsen i Södermanlands län var beslutande i ärendet. Kostnadsansvaret bars av Nyköpings kommun.

## SYFTE OCH MÅLGRUPPER

---

Syftet med den arkeologiska utredningen var att fastställa om fornlämning/fornlämningar skulle komma att beröras av den nya detaljplanen. Utredningen syftade att preliminärt avgränsa, samt om möjligt datera, nyupptäckta fornlämningar inom utredningsområdet. Ytterligare ett syfte var att resultaten från den arkeologiska utredningen skulle kunna användas som ett fullgott underlagsmaterial i den fortsatta besluts- och planeringsprocessen. Utredningen skulle även utröna om den möjliga fornlämningen lägenhetsbebyggelsen L1983:4975 utgör lagskyddad fornlämning eller ej, samt avgränsa den inom utredningsområdet.

Målgrupper för utredningen var främst Länsstyrelsen i Södermanlands län och Nyköpings kommun.

## METOD OCH GENOMFÖRANDE

---

Den arkeologiska utredningen utfördes i två etapper:

Etapp 1 utgjordes av kart- och arkivstudier som sedan följdes av fältinventering. Studierna omfattade de digitala arkiven, Kulturmiljöregistret (KMR), rapporter från tidigare arkeologiska insatser i området och kartmaterial från Lantmäteriets digitala historiska kartmaterial som omfattas av Rikets allmänna kartverk (RAK), Lantmäteristyrelsens arkiv (LMS) och Lantmäterimyndigheternas arkiv (REG). Kartöverlägg gjordes genom att rektifiera de historiska kartorna genom Helmertttransformation. Helmertttransformation är en plan transformationsmetod som tar hänsyn till olikheter mellan kartornas skala, placering och rotation. För att utreda strandlinjens förändring över tid användes Sveriges geologiska undersöknings (SGU) Strandförskjutningsmodell. Fältinventeringen innebar en okulär besiktning av platsen för att identifiera fornlämningar synliga ovan mark och potentiella boplatslägen. Då det finns

uppgifter om hållristningar i området (L1983:3923), anlätades experten på hållristningar Sven-Gunnar Broström på Botark som hjälp vid fältinventeringen för att identifiera eventuella ristningar (se bilaga 2). Utredningen av berghällarna gjordes genom okulär granskning. Vid behov lyftes mossa bort med planspade från ytor lämpliga för ristningar.

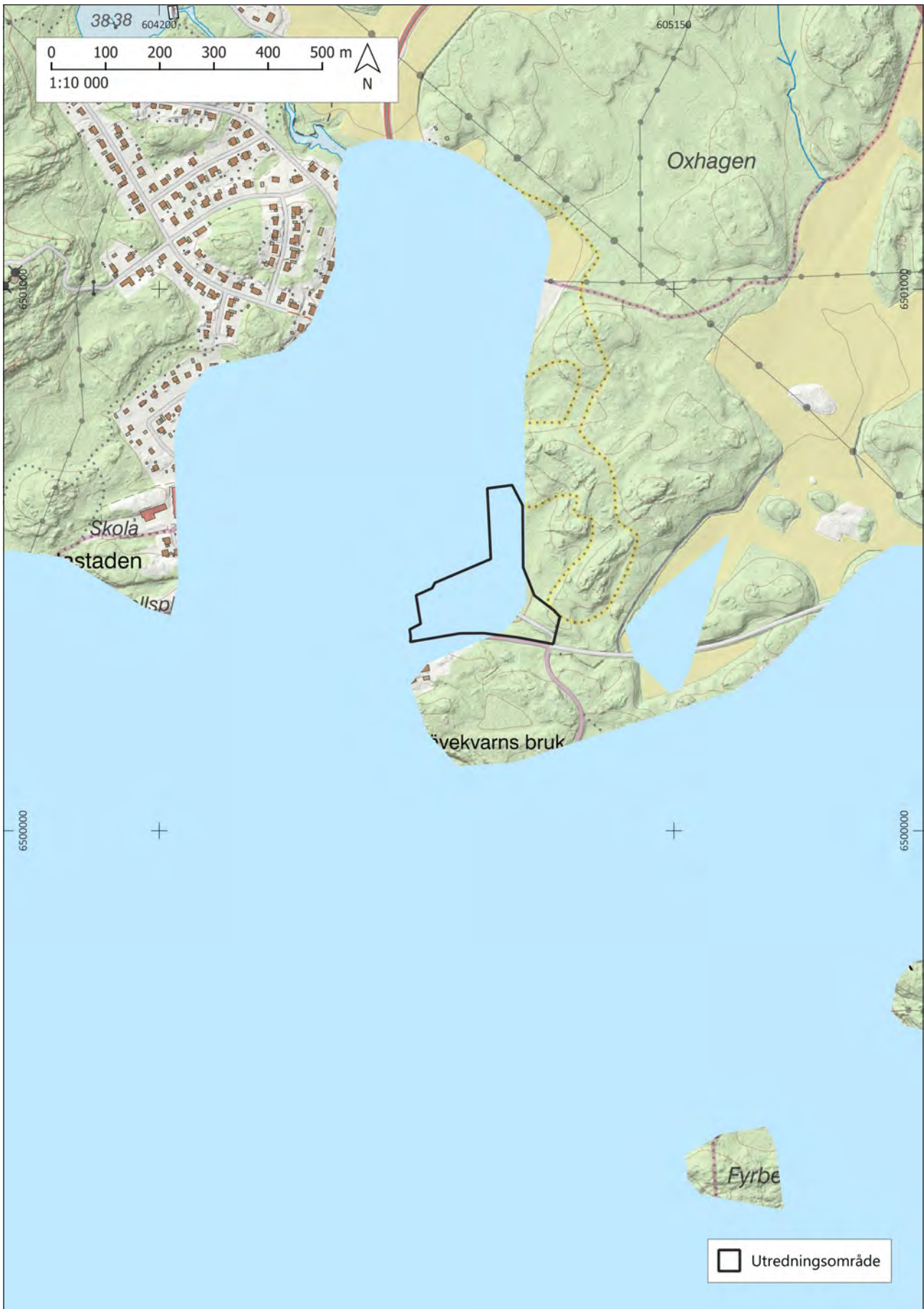
Etapp 2 av utredningen utgjordes av sökschaktsgrävning med grävmaskin. Sex schakt grävdes med längd på 9–19 meter, bredd på 1,3 meter och till djup på upp till 0,4 meter. Samtliga schakt grävdes ned till steril undergrund. Schakten metalldetekterades innan och under schaktning. Vid utredningen påträffades inga fynd som bedömdes vara äldre än från 1900-talet, och de lämnades därför på platsen. Schakten dokumenterades genom beskrivning, fotografering och inmätning med RTK-GPS. Inmätningarna bearbetades i programmen Intrasis och QGIS 3.34.14.

## KULTURMILJÖ

---

Utredningsområdet ligger direkt öster om tätorten Nävekvärn, på norrsidan om Utterviksvägen. Området utgör del av det sörmländska sprickdalslandskapet och ligger strax norr om Bråviken. I dalarna ligger den moderna åkermarken och de skogbeklädda höjderna är rika på fornlämningar. Lämningarna i närområdet till utredningsområdet utgörs främst av hyttområden, gruvområden/-hål, bytomter/gårdstomter från historisk tid och på lite längre avstånd från utredningsområdet finns även äldre lämningar i form av gravar/gravfält, boplatser och rösen från förhistorisk tid. Det aktuella utredningsområdet ligger på höjder av 25–30 meter över havet. Det innebär att de högst liggande delarna av utredningsområdet, den östra delen, framträdde ur vattnet under perioden 4 000–3 500 f.Kr. Vid 3 000 f.Kr. hade hela utredningsområdet trätt fram ur vattnet. Runt år 0 hade vattnet nästan dragit sig tillbaka hela vägen till Bråvikens nuvarande strandlinje.

Längs med Näveån, som passerar igenom tätorten Nävekvärn, har hyttverksamhet förekommit sedan medeltiden. År 1623 grundades Nävekvärns styckebruk. Bruket producerade till en början kanoner men kom senare att producera annat. Under 1900-talet tillverkades gjutna maskindelar och hushållsföremål. I den norra delen av tätorten Nävekvärn ligger en hyttlämning som kallas Tunabergs kopparhytta (L1983:3871 i KMR). Det kan vara platsen för brukets första masugn, men den informationen är inte säker. Området kring hyttedammen kom att kallas ”Övre bruket” efter år 1661 då en ny masugn hade byggts längre söderut, vid platsen för det moderna bruket. År 2010 lades bruket ned (Gezelius 1998; Nävekvärn). Det nu aktuella utredningsområdet ligger strax norr om där det moderna bruket stått.



Figur 3. Strandlinje för runt år 4 000 f.Kr. runt utredningsområdet, som är markerat med svart, efter SGU:s Strandförskjutningsmodell. Skala 1:10 000.



Figur 4. Strandlinje för runt år 2 000 f.Kr. runt utredningsområdet, som är markerat med svart, efter SGU:s Strandförskjutningsmodell. Skala 1:10 000.



Figur 5. Strandlinje för runt år 0 runtom utredningsområdet, som är markerat med svart, efter SGU:s Strandförskjutningsmodell. Skala 1:10 000.

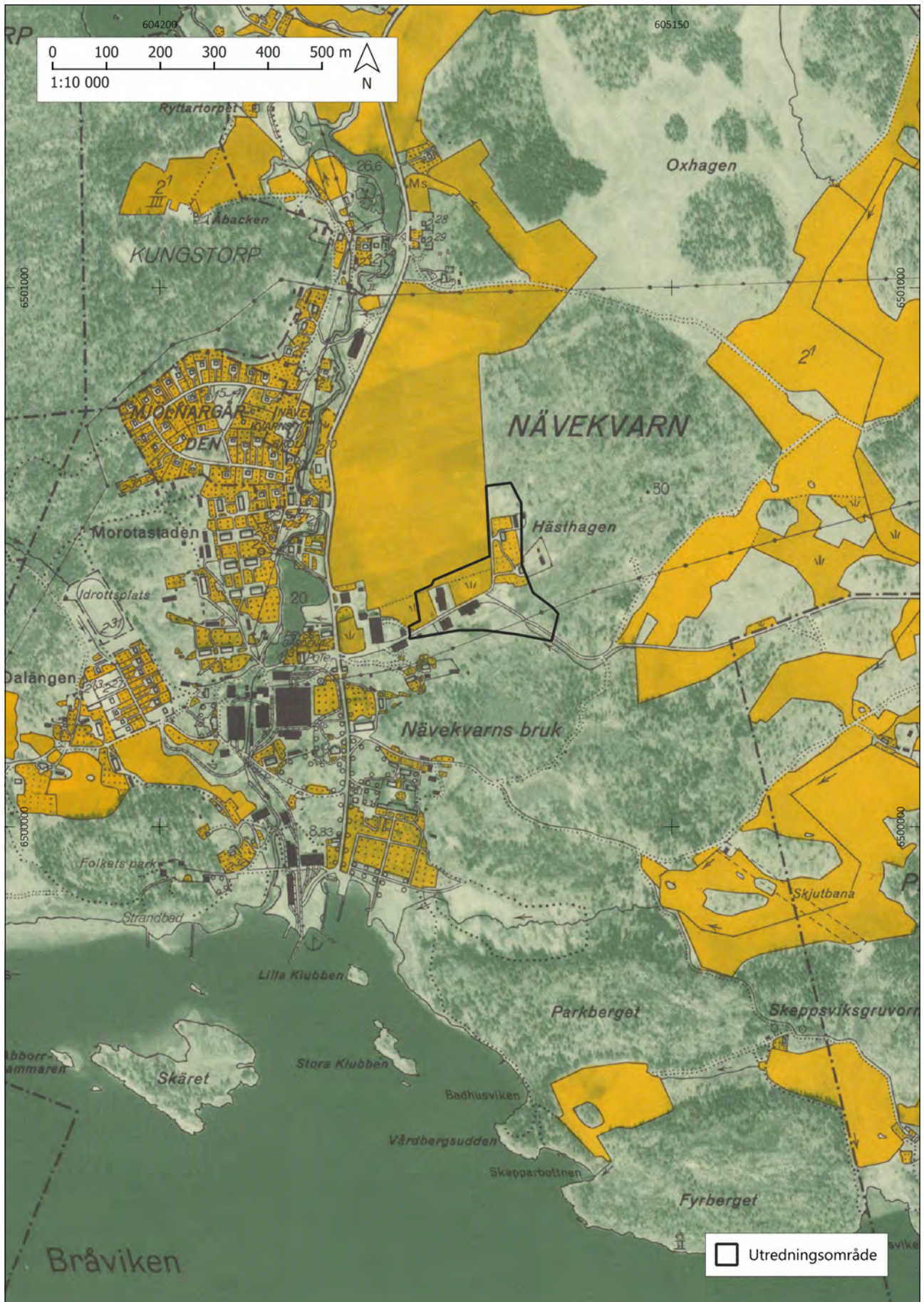
Genom den södra delen av utredningsområdet går Mejerivägen i öst-västlig riktning. Längs med denna ligger modern bebyggelse i form av mindre byggnader, inhägnade ytor och en återvinningscentral. Den nordvästra delen av utredningsområdet utgörs av åkermark. Den nordöstra utgörs av skogsmark och lämningar efter lägenhetsbebyggelsen *Hästhagen*. Området är till stor del urschaktat i modern tid samt utdikad inom och runtom lägenhetsbebyggelsen. Söder därom var marken lägre och utgjordes av sumpskog.

I åkermarken nordväst om utredningsområdet finns i KMR en fyndplats (L1983:5684) markerad. Två järnyxor med skafthål daterade till äldre järnålder har påträffats, men närmare uppgifter finns inte i KMR. Utöver uppgifter om fynd finns även uppgifter om hållristningar (L1983:3923) som ska ha funnits mellan Nävekvärn och Skeppsvik innan den moderna vägen byggdes. Ristningarna utgjorde figurer av människa, skepp och annat. Enligt uppgift ska lämningarna ha varit belägna på berghällar som sprängdes bort år 1975, i samband med vägbygget. Ytterligare en ristning (L1983:4473) ska ha funnits i korsningen Nyköpingsvägen-Utterviksvägen i Nävekvärn, ungefär 150–200 meter väster om det nu aktuella utredningsområdet. Ristningen ska ha varit av okänd beskaffenhet och vid en utredning år 1991 påträffades inga hållristningar på de kvarvarande berghällarna på platsen. Vid utredningen grävdes även ett antal söschakt. Inga arkeologiska lämningar framkom.

Lägenhetsbebyggelsen L1983:4975, som går under namnet *Hästhagen*, ligger till stor del inom utredningsområdet men fortsätter även öster därom. Den är sedan tidigare registrerad i KMR som möjlig fornlämning. Den beskrivs där som sentida och består av fem husgrunder, två från bostadshus och tre från ekonomibygnader.

Namnet *Hästhagen* förekommer enbart på den ekonomiska kartan (RAK J133-9H0b48) och därmed även i KMR (se figur 6). Det återfinns alltså vare sig på äldre kartor, i kyrkliga eller kamerala längder. Det gör att enheten är väldigt svår att följa genom historien. Det kan även konstateras att namnet *Hästhagen* är ett generiskt namn, som egentligen anger en ägotyp inom en gårdsenhet. I den mån namntypen förekommer på torp och stugor, betyder det att dessa tillhört en större gård eller by. Det kan med andra ord finnas flera *Hästhagen* inom samma socken, som då relateras till respektive moderenhet. Så dock inte i Tunabergs socken, där det inte finns någon enhet alls med detta namn. En märklig detalj är att en karta från år 1794 (LMS C85-56:2), som i detalj redovisar ängar och hagar under Nävekvärn, namnger såväl Kohagen, Oxhagen och Svinhagen med flera, men ingen hästhage (se figur 8).

En genomgång av äldre kartor har visat att ingen bebyggelse finns på platsen innan den häradsekonomiska kartan (RAK J112-56-14), som saknar årtal i det här fallet (se figur 7). Den typen av kartor började produceras år 1859 men den som täcker Nävekvärn är tidigast från cirka år 1885. Dateringen baseras på att Nävekvärns mejeri, som etablerades då, finns med på kartan. Kartan visar en hussymbol vid platsen för *Hästhagen* men inget namn redovisas.



Figur 6. Ekonomiska kartan (RAK J133-9H0b48) från år 1948. Hästhagen finns utritad och namngiven inom utredningsområdet. Skala 1:10 000.



Figur 7. Häradsekonomska kartan (RAK J112-56-14) från tidigast cirka år 1885. Här finns bebyggelse inom utredningsområdet, vilken dock inte är namngiven. Skala 1:10 000.





Figur 8. 1794 års karta (LMS C85-56:2) som redovisar ängar och hagar under Näveksvarn. Här finns ingen bebyggelse inom utredningsområdet och ingen Hästhagen namnges. Skala 1:10 000.

På de äldre kartorna ligger platsen i kanten av ett större skogsparti, nära en större åkeryta som tillhör Nävekvärns gård. Skogen ingick ursprungligen i en större kronoallmanning. Allmanningen skiftades redan år 1717. Stora delar tillföll Nävekvärns bruk och Kopparverket som rekognitionsskog, det vill säga för att täcka masugnarnas stora behov av träkol. Ytterligare justeringar gjordes med tiden och situationen bekräftades på en karta från år 1820 (LMS C85-56:4). Den mycket informativa kartan från år 1717 (LMS C85-82:1) visar och namnger alla torp och nybyggen inom Tunabergs kronoallmanning. Den redovisar även fem torp som har avhysts inom närområdet till Nävekvärns bruk. Tilläggas kan att samtliga fem (Salvetorp, Hyttäng, Härstorp, Stenskär och Rocklösa) har medeltida belägg (Janzon 2013:208). Rocklösa var dessutom ursprungligen en sätesgård som tillsammans med underliggande torp, kvarn med mera år 1407 donerades till Vadstena kloster. Klostret var mycket aktiva som bergsbrukare och lade grunden till Nävekvärn och den industriella verksamheten där.

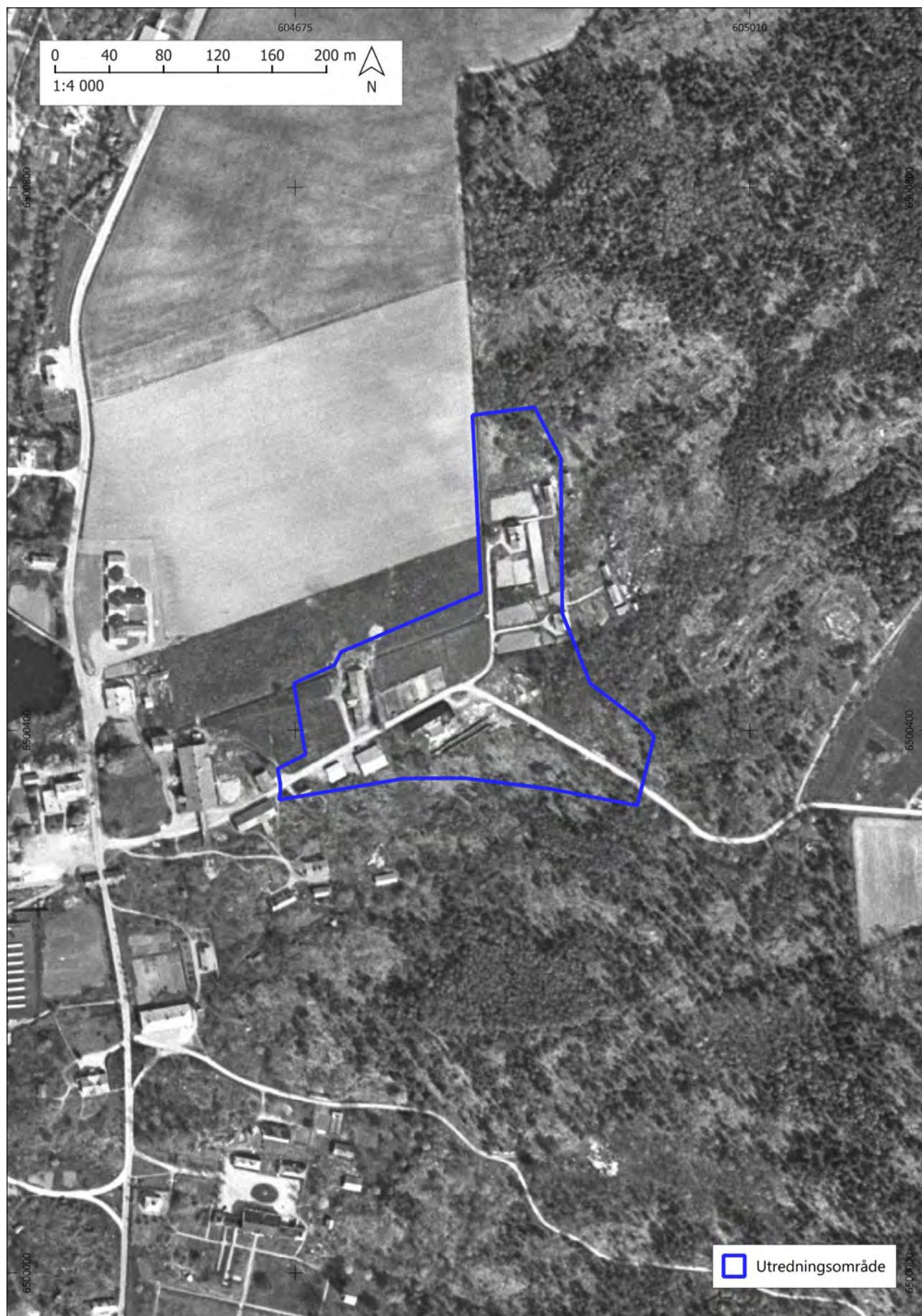
En rimlig tolkning av bebyggelsen vid Hästhagen är att den tillhör Nävekvärns gård. Det gör att den inte redovisas självständigt i administrativa sammanhang och den kan inte urskiljas bland Nävekvärns stora fastighetsinnehav utan ingående forskning. En titt på ett äldre flygfoto från runt år 1960 (Lantmäteriet) visar att Hästhagen består av två stugor eller torp. De har nära kontakt med bebyggelse som längs Mejerivägen binder ihop Hästhagen med bruksbebyggelsen längs ån i väster. Här låg gårdens mejeri och möjligen ingår Hästhagen i etableringen kring mejeriet som också förekommer på den häradsekonomiska kartan. Flygfotot ger även en bakre gräns till cirka 1960 för när husen vid Hästhagen kan ha rivits (se figur 10). Den främre gränsen är omkring år 1975, då ett nytt flygfoto togs och bebyggelsen inte längre finns kvar (se figur 11). Vid fornminnesinventeringen år 1984 registrerades platsen som en möjlig fornlämning. Då noterades fem husgrunder men inga övriga anläggningar.

Ett foto som publicerats av Tunabergs hembygdsförening visar ett av husen med Hästhagens innevånare uppställda på gårdsplanen. Fotot är daterat 1912 och namnen Alma Karlsson, Arvid Hagman och Arvid Blixt hjälper oss att bekräfta teorin om kopplingen till Nävekvärns gård. Enligt bildtexten ska Hagman och Blixt ha jobbat som hästkörare vid Nävekvärns gård, liksom den då avlidne Karlsson (Tunabergs Hembygdsförening 2019). En titt i församlingsboken visar att alla tre familjerna finns redovisade under Nävekvärns gård, men utan särskild rubrik. Männerna kallas ”stalldrängar”.

På den informationsskylt som är uppsatt av Tunabergs hembygdsförening vid husgrunderna som finns kvar av Hästhagen står det:

*Statarbostäder till Nävekvärns Bruk. Byggs 1910–1912. Revs i slutet av 1950-talet. Enligt vissa pga. att husen var angripna av husbock. Eventuellt är något av husen flyttade hit från Koppartorp. Det var 4–6 lägenheter i varje hus.*





Figur 10. Flygfoto från omkring år 1960 med utredningsområdet markerat. Här syns bebyggelsen Hästhagen inom utredningsområdet. Skala 1:4 000.



Figur 11. Flygfoto från omkring år 1975 med utredningsområdet markerat. Här finns inte längre bebyggelse kvar inom området. Skala 1:4 000.



Figur 12. Informationsskylt uppsatt av Tunabergs hembygdsförening vid husgrunderna som utgör lämningen av Hästhagen, L1983:4975. Foto från väster.

Årtalen som anges för byggandet av husen stämmer någorlunda väl överens med att en hussymbol finns på platsen på den häradsekonomiska kartan som har upprättats som tidigast cirka år 1885, då den typen av kartor tillverkades fram till år 1934. Vad gäller att de ska ha rivits under slutet av 1950-talet stämmer också någorlunda väl överens med att de är synliga på flygbilden från runt år 1960, men inte på det senare flygfotot från runt år 1975. Bebyggelseenheten *Hästhagen* kan i kart- och arkivmaterialet följas bakåt till övergången mellan 1800- och 1900-talen, men inte tidigare.

## Tidigare arkeologiska undersökningar

Ett mindre antal arkeologiska undersökningar har tidigare gjorts i området runtom Nävekvärn, främst mindre omfattande schaktningsövervakningar, förundersökningar och utredningar. Under 2011 utförde Stiftelsen kulturmiljövård en arkeologisk utredning öster om det nu aktuella utredningsområdet, kring Uttervik. Vid utredningen framkom en boplatsslämning, en hålväg och skogsbrukslämningar (Runeson & Hermodsson 2012).

Ett antal mindre undersökningar i närområdet har utförts av Sörmlands arkeologi AB under åren 2017 till 2019. En schaktningsövervakning gjordes längs en sträcka mellan Nävekvärn och Bränn-Ekeby. Sträckan innefattade en större mängd lämningar, varav nära Nävekvärn de två lämningarna L1983:4804 (bytomt/gårdstomt) och L1983:5632 (lägenhetsbebyggelse). Inom båda områdena kunde schakten förläggas på ett sådant vis att inga lämningar framkom (Gus-

tafsson Gillbrand 2018). I samband med miljötekniska markundersökningar vid Nävekvärns bruk utfördes en arkeologisk utredning i Nävekvärn. Sammanlagt 21 objekt påträffades, varav tre bedömdes som fornlämningar. De utgjordes av två husgrunder från historisk tid och en kvarn. Utöver det påträffades två husgrunder, tre färdvägar, två broar, två dammvallar, en kraftindustri, ett brott/täkt och en ristning från historisk tid som samtliga bedömdes som övriga kulturhistoriska lämningar (Gustafsson Gillbrand 2019:1).

I den norra delen av Nävekvärn utfördes en arkeologisk förundersökning i form av inventering och dokumentation av hyttområdet L1983:3871 (Tunabergs kopparhytta). Det gjordes i samband med planerade biotopvårdande åtgärder vid Näveån. Lämningens beskrivning och utbredning uppdaterades i KMR. Lämningar efter ett tröskverk (L2018:294) och en husgrund från historisk tid (L2018:295) påträffades vid undersökningen. Den första bedömdes som fornlämning och den senare som övrig kulturhistorisk lämning (Svensson 2019). En schaktningsövervakning genomfördes längs en sträcka på 215 meter inom fornlämningen och inom fornlämningsområdet L1983:3871, hyttområdet Tunabergs kopparhytta. Vid undersökningen framkom att lämningen är större än tidigare trott, baserat på förekomsten av slagg. Vid schaktning påträffades en bebyggelselämning, en rustbädd, ett stolphål och två diken. <sup>14</sup>C-dateringar av slagglagret antyder att det tillkom under slutet av 1700-talet (Gustafsson Gillbrand 2019:2).

## FÄLTINVENTERING

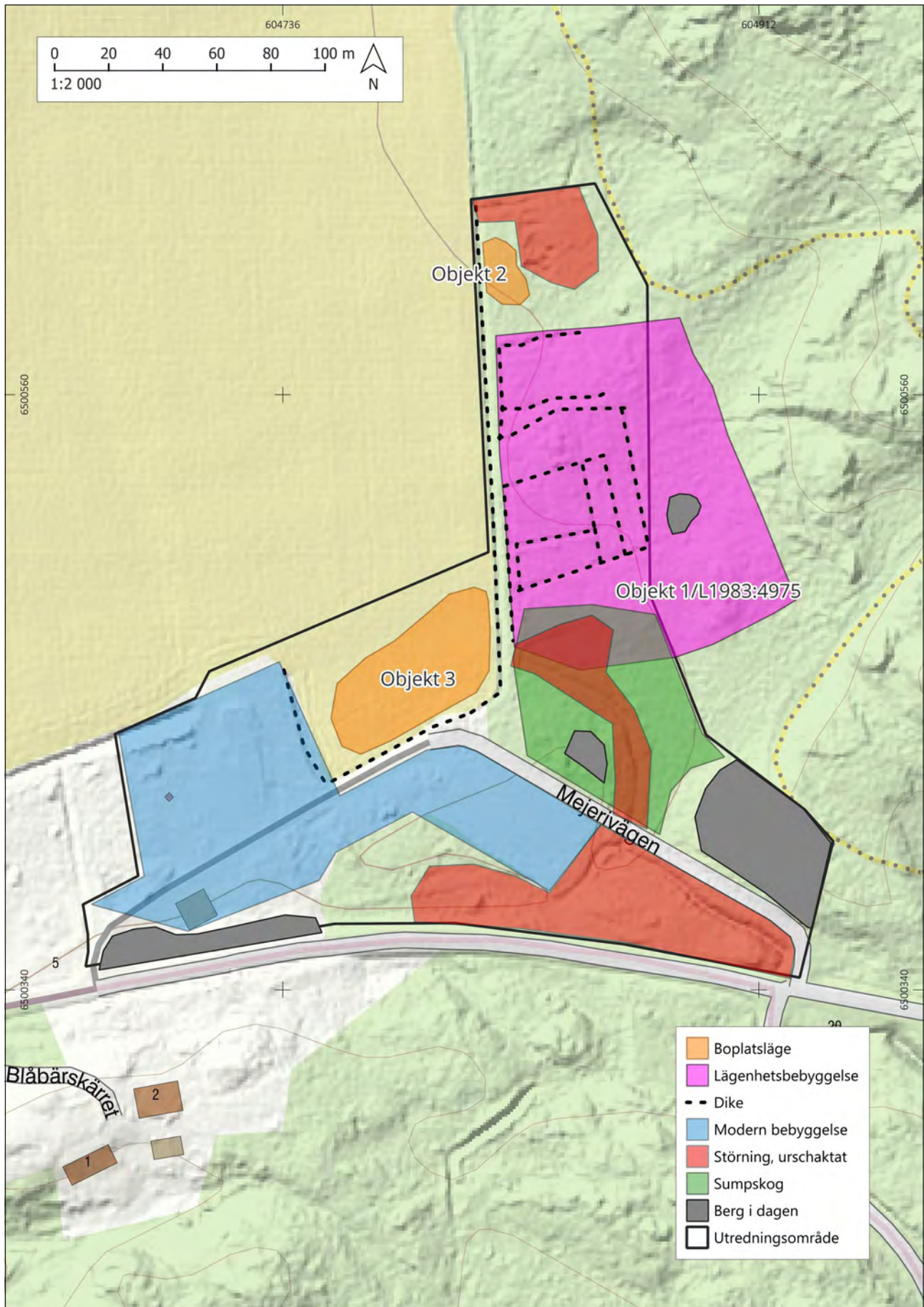
---

Vid fältinventering av utredningsområdet framgick att i princip hela den sydvästra delen av området utgjordes av modern bebyggelse i form av byggnader, en återvinningscentral och ett inhägnat område. I de delarna har markberedning gjorts i modern tid. Stora delar av utredningsområdets sydöstra och norra delar var urschaktade, troligen i modern tid med maskin. Urschaktningen har gjorts för att dränera området, varav i den sydöstra delen ett dräneringsrör har lagts under Mejerivägen. Den centrala östra delen av utredningsområdet utgjordes av lågt liggande sumpskog. De omfattande urschaktade ytorna för dränering, tillsammans med att de centrala delarna inom lägenhetsbebyggelselämningen L1983:4975 (Hästhagen) innehöll flertalet diken som tydligt avgränsade de äldre odlingsytorna och antyder att hela området har varit väldigt sankt innan den bebyggdes (odlingsytorna och diken är synliga på flygfotot från runt år 1960, se figur 10). Direkt söder om lägenhetsbebyggelsen låg tippade massor innehållandes modernt skrot, möjligen från området där återvinningsstationen ligger idag. Längst i norr och i åkermarken mellan den moderna bebyggelsen och lägenhetsbebyggelsen identifierades två boplatslägen (objekt 2 och 3).

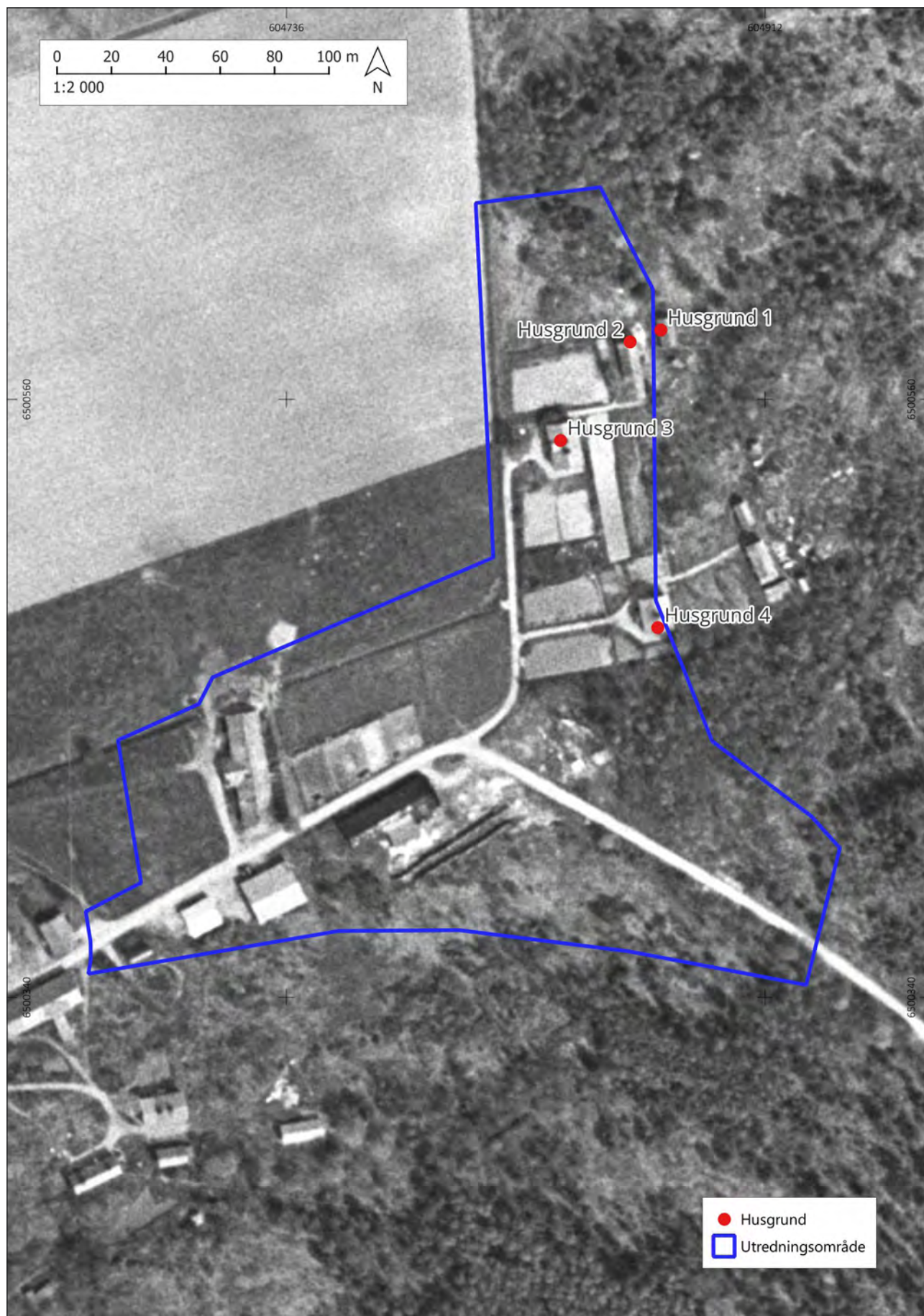
Inom lägenhetsbebyggelsen (objekt 1) L1983:4975 (Hästhagen) påträffades de husgrunder som framkom vid fornminnesinventeringen och registrerades i KMR. Tre av husgrunderna låg inom utredningsområdet och en identifierades precis utanför. Den femte husgrunden ligger i den sydöstra delen av lämningens utsträckning och då den ligger så pass långt utanför det nu aktuella utredningsområdet beskrivs den inte i rapporten. Husgrundernas placering stämmer väl överens med de hus som syns på flygfotot från runtom år 1960 och utgör rester efter den moderna bebyggelsen (se figur 14). Husgrunderna såg ut på följande vis:

- *Husgrund 1: 5 × 5 meter stor. Enstaka huggna syllstenar om 0,4 × 0,4 meter synliga i ytan. Vissa syllstenar spräckta och eldskadade. Inne i husgrunden påträffades krossat taktegel, smälta fönsterglas och järnskrot. Troligtvis nedbrunnet. Överväxt med lövträd och sly.*
- *Husgrund 2: 12 × 5 meter stor. I nord, söder och öster bestod syllen av huggna stenar om cirka 1 × 0,5 meter, 0,3 meter höga. I väster utgjordes raden av fem plintstenar och en hörnsten. Byggnadens västra del är tydligt annorlunda och utgjorde en möjlig öppen del till en bod eller annan byggnad. Det skulle kunna vara ett stall eller annan öppen yta. Husgrunden innehöll en möjlig innervägg cirka 2 meter norr om den södra syllen. Inuti husgrunden påträffades betong och krossat taktegel.*
- *Husgrund 3: 18 × 11 meter stor. Boningshuset i den centrala delen av lämningen. Syllen bestod av huggna block med flatsidan utåt om 1 × 0,7 × 0,5 meter. Ingång i väster och söder med bevarade betongtrappor. Centralt i husgrunden låg ett spisröse. Inuti påträffades tegelstenar och järnskrot.*
- *Husgrund 4: cirka 13 × 10 meter stor. Boningshuset i den södra delen av lämningen. Syllen bestod av huggna block om cirka 1 × 0,7 meter. Ingång med bevarad trappa av betong i väster. Husgrunden var svåråtkomlig då den var övervuxen av flertalet lövträd och mycket sly. Den södra syllraden hittades inte.*





Figur 13. Plan över utredningsområdet efter avslutad fältinventering med tre objekt som sedan utreddes ytterligare genom sökschaktsgrävning. Skala 1:2 000.



Figur 14. Punktinmätningar för husgrunderna som påträffades vid fältinventeringen i relation till flygfoto från runt om år 1960. Skala 1:2 000.



Figur 15. Husgrund 4 inom lägenhetsbebyggelsen L1983:4975, objekt 1. Foto från väster.

Inom lämningen finns en stor mängd diken och det fanns flertalet fruktträd med äpplen och päron runtom på gårdsplanen.

Objekt 2 utgör ett boplatssläge om ungefär 25 × 15 meter i nord-sydlig riktning. Det utgörs av en plan yta som ligger något högre än åkermarken i en sydvästlig sluttning. Området är till stora delar urschaktat och utdikat i modern tid.

Objekt 3 utgör ett boplatssläge om ungefär 75 × 32 meter i nordöst-sydvästlig riktning. Objektet utgör en höjd i den moderna åkermarken. I öster, väster och söder avgränsas ytan av moderna diken och Mejerivägen.

Inom utredningsområdet inventerades fyra hållar för att utreda huruvida hållristningar fanns kvar inom området. Detta då det enligt uppgift i KMR ska ha funnits hållristningar på platsen för den moderna Utterviksvägen innan den byggdes. En håll låg i den sydvästra delen av utredningsområdet, längs med Utterviksvägen. Två hållar låg i den östra delen, intill Mejerivägen, och den sista hållen låg inom lämningen för lägenhetsbebyggelsen L1983:4975. Inga spår av hållristningar hittades inom utredningsområdet (se bilaga 2).



*Figur 16. Boplatsläget objekt 2 från söder.*



*Figur 17. Boplatsläget objekt 3 från sydväst. I skogsbrynet i bakgrunden ligger lägenhetsbebyggelsen L1983:4975, objekt 1.*

# SÖKSCHAKTSGRÄVNING

---

Efter fältinventeringen sökschaktgrävdes de tre objekten för att utreda antikvarisk status.

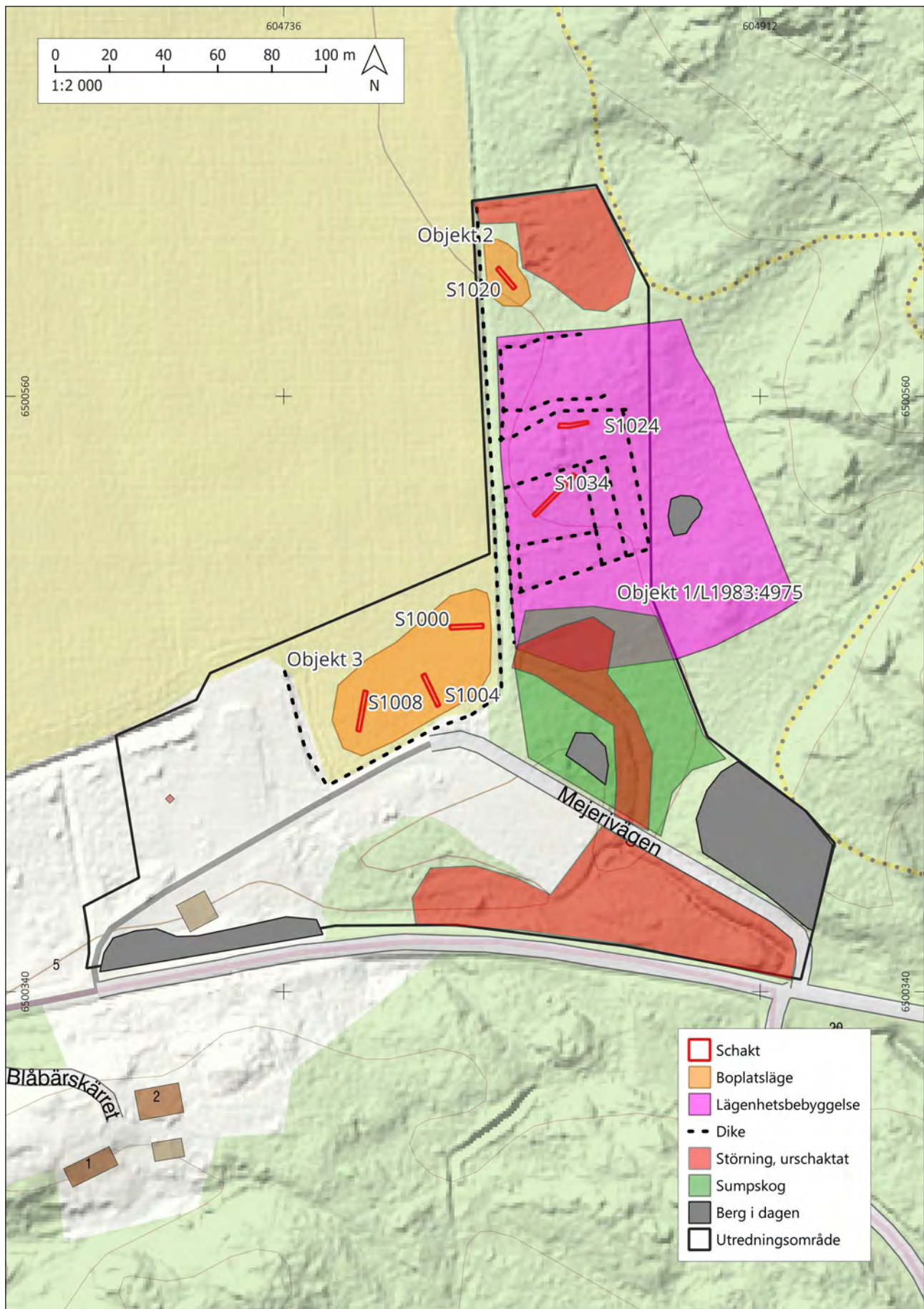
## Objekt 1, Lägenhetsbebyggelse L1983:4975, övrig kulturhistorisk lämning

Inom objekt 1, som utgör lämningarna efter *Hästhagen*, var området till stora delar dikat och det växte flertalet stora träd inom området. På grund av den omfattande dikningen fanns det inte många platser som lämpade sig för sökschakt. Inom objekt 1 grävdes två schakt med längd på 19 respektive 11 meter, bredd på 1,3 meter och till djup på upp till 0,4 meter. Det ena (S1024) grävdes i öst-västlig riktning, delvis genom husgrunden till det ena bostadshuset. Det andra (S1034) grävdes i nordöst-sydvästlig riktning på en av de större ytorna som inte var dikad. I husgrunden påträffades ett raseringslager innehållandes tegel, takpannor, fönsterglas och annat material från det rivna huset. Under det lagret framkom steril undergrund och bitvis berg. Direkt utanför stensylen till huset i schakt S1024 framkom ett 0,15 meter tjockt lager av skogsförna innehållandes lite slagg och modernt porslin, daterat till 1900-talet. Under det lagret framkom undergrund av gråbeige silt.

I schaktet (S1034) som grävdes på den öppna ytan, som på flygfotot från runt år 1960 ser ut att vara odlingsyta, påträffades matjord innehållandes en mindre mängd tegelkross, kolfnyk, porslin och järnskrot. Materialet bedömdes vara från 1900-talet. Direkt under matjorden framkom steril undergrund och centralt i schaktet, på 0,2 meters djup, framkom berg. I den västra delen av schaktet innehöll schaktet färre föremål.

Objekt 1, Lägenhetsbebyggelsen *Hästhagen* L1983:4975, uppfyller inte kriterierna för fornlämning i Kulturmiljölagen (KML) då den inte har kommit till innan år 1850. Det bedöms dock uppfylla kraven för äldre tiders bruk och är varaktigt övergivet. Objektet bedöms utgöra övrig kulturhistorisk lämning.

Då inga äldre faser kunde identifieras och den nuvarande uträckningen för lämningen täcker in husgrunderna och dikena som strukturerat gårdsplanen, bedömdes att avgränsningen i KMR inte behöver uppdateras efter slutförd utredning.



Figur 18. Plan över schakten som grävdes inom objekten som identifierades vid utredningens etapp 1. Skala 1:2 000.



*Figur 19. Schakt S1034 som grävdes inom lämningen för lägenhetsbebyggelsen L1983:4975, objekt 1. Foto från sydväst.*

### Objekt 2, boplatsläge, ej fornlämning

Inom objekt 2 grävdes ett schakt (S1020) i nordvästlig-sydöstlig riktning med längd på 9 meter, bredd på 1,3 meter och till djup på upp till 0,25 meter. Schaktet grävdes genom torv och matjord som innehöll rikligt med rötter hörande till omkringliggande träd och buskar. Vid 0,2–0,25 meters djup framkom steril undergrund. Inga fynd eller anläggningar av arkeologiskt intresse framkom vid schaktningen.

### Objekt 3, boplatasläge, ej fornlämning

Inom objekt 3 grävdes tre schakt (S1000, S1004 och S1008) i åkermark med längd på 12–14 meter, bredd på 1,3 meter och till djup på upp till 0,35 meter. Matjorden innehöll tegelkross, bitar av takpannor, porslin, ett mynt präglat 1920, masugnsslagg, handsmidd spik och järnskrot. Samtliga föremål låg omrörda i matjorden och samlades inte in. Vid 0,35 meters djup framkom steril undergrund, i vilken rester efter tre diken var synliga. Inom objektet påträffades inga fynd eller anläggningar av arkeologiskt intresse.

## **UTVÄRDERING AV RESULTATEN I FÖRHÅLLANDE TILL UNDERSÖKNINGSPLANEN**

---

Den arkeologiska utredningen utfördes i enlighet med den upprättade undersökningsplanen och kostnadsberäkningen utan avvikelser.



## REFERENSER

---

- Gezelius, I. 1998. *Nävevarn – ett brukssamhälle*. En skrift om Nävevarn. Norrköping.
- Gustafsson Gillbrand, P. 2018. *Nävevarn till Bränn-Ekeby*. Schaktningsövervakning inom fornlämningar och fornlämningsområden inför ombyggnation av kraftledning ML 814 från länsgränsen nordväst om Nävevarn till Minninge i Bergshammars, Nyköpings och Tunabergs socknar, Nyköpings kommun, Södermanlands län. Arkeologisk förundersökning. Sörmlands arkeologi AB. Rapport 2018:11
- Gustafsson Gillbrand, P. 2019:1. *Nävevarn*. Kungstorp 2:4 m.fl., Tunabergs socken, Nyköpings kommun, Södermanlands län. Arkeologisk utredning. Sörmlands arkeologi AB. Rapport 2019:01
- Gustafsson Gillbrand, P. 2019:2. *Slagglager vid Näveån*. fornlämning L1983:3871/Tunaberg 323:1, Kungstorp 2:4 m.fl., Tunabergs socken, Nyköpings kommun, Södermanlands län. Arkeologisk undersökning. Nyare tid. Sörmlands arkeologi AB. Rapport 2019:08
- Janzon, K. 2013. *Det medeltida Sverige Bd 2 Södermanland. 3 Jönåkers härad, Nyköpings stad*. Stockholm: Riksarkivet
- Runeson, H. & Hermodsson, Ö. 2012. *Elkabel kring Uttervik och Skarastugan*. arkeologisk utredning, Nävevarn 7:333 m.fl., Tunaberg socken, Nyköping, Södermanland. Stiftelsen kulturmiljövård. Rapport 2012:13
- Svensson, I. 2019. *Näveån*. L1983:3871/Tunaberg 323:1, Kungstorp 2:4, Nyköpings kommun, Södermanlands län. Arkeologisk förundersökning. Sörmlands arkeologi AB. Rapport 2019:03

## Webbmaterial

- Lantmäteriet. Flygbild ca 1960. <https://minkarta.lantmateriet.se/> [2025-01-31]
- Nävevarn. Lär känna Nävevarns historia. <https://navekvarn.se/om/historia/> [2025-01-30]
- Sveriges geologiska undersökning (SGU). Strandförskjutningsmodell. <https://apps.sgu.se/kartvisare/kartvisare-strandforskjutningsmodell.html> [2025-01-31]
- Tunabergs hembygdsförening. 2019 (senast uppdaterad 2019-03-08). Hästhagen. <https://www.hembygd.se/tunaberg/plats/17306/picture/3217422> [2024-09-20]

## Kartmaterial

LANTMÄTERISTYRELSENS ARKIV (LMS)

C85-56:2. 1794. Geometrisk avmätning. Nils Vahlström. Nävekvärn nr, Tunabergs socken, Södermanlands län.

C85-56:4. 1820. Avvittring. Gustav Jungström. Rekogn skog till Nävekvärns styckebruk. Nävekvärn nr 1, Tunabergs socken, Södermanlands län.

C85-82:1. 1717. Geometrisk avmätning. Erik Nilsson Agner. Lådakt, av allm. Tunaberg nr 1, Tunabergs socken, Södermanlands län.

RIKETS ALLMÄNNA KARTVERKS ARKIV (RAK)

J112-56-14. Häradsekonomska kartan. Nävekvärn, 56-14. Södermanlands län, Uppsala län.

J133-9H0b48. 1948. Ekonomiska kartan. Nävekvärn, 9H0b48.

## FÖRTECKNING ÖVER FIGURER

---

*Figur 1. Översiktskarta över Nävekvärn med undersökningsområdet markerat med svart cirkel. Skala 1:50 000. Infällning med skala 1:2 000 000.*

*Figur 2. Fornlämningsmiljön runt utredningsområdet, som är markerat med svart. Skala 1:10 000.*

*Figur 3. Strandlinje för runt år 4 000 f.Kr. runt utredningsområdet, som är markerat med svart, efter SGU:s Strandförskjutningsmodell. Skala 1:10 000.*

*Figur 4. Strandlinje för runt år 2 000 f.Kr. runt utredningsområdet, som är markerat med svart, efter SGU:s Strandförskjutningsmodell. Skala 1:10 000.*

*Figur 5. Strandlinje för runt år 0 runt utredningsområdet, som är markerat med svart, efter SGU:s Strandförskjutningsmodell. Skala 1:10 000.*

*Figur 6. Ekonomiska kartan (RAK J133-9H0b48) från år 1948. Hästhagen finns utritad och namngiven inom utredningsområdet. Skala 1:10 000.*

*Figur 7. Häradsekonomska kartan (RAK J112-56-14) från tidigast cirka år 1885. Här finns bebyggelse inom utredningsområdet, vilken dock inte är namngiven. Skala 1:10 000.*

*Figur 8. 1794 års karta (LMS C85-56:2) som redovisar ängar och hagar under Nävekvärn. Här finns ingen bebyggelse inom utredningsområdet och ingen Hästhagen namnges. Skala 1:10 000.*

*Figur 9. 1717 års karta (LMS C85-82:1) som redovisar torp och nybyggen inom Tunabergs kronoallmänning. Skala 1:40 000.*

*Figur 10. Flygfoto från omkring år 1960 med utredningsområdet markerat. Här syns bebyggelsen Hästhagen inom utredningsområdet. Skala 1:4 000.*

*Figur 11. Flygfoto från omkring år 1975 med utredningsområdet markerat. Här finns inte längre bebyggelse kvar inom området. Skala 1:4 000.*

*Figur 12. Informationsskylt uppsatt av Tunabergs hembygdsförening vid husgrunderna som utgör lämningen av Hästhagen, L1983:4975. Foto från väster.*

*Figur 13. Plan över utredningsområdet efter avslutad fältinventering med tre objekt som sedan utreddes ytterligare genom sökschaktsgrävning. Skala 1:2 000.*

*Figur 14. Punktmätningar för husgrunderna som påträffades vid fältinvente-*

ringen i relation till flygfoto från runt om år 1960. Skala 1:2 000.

Figur 15. Husgrund 4 inom lägenhetsbebyggelsen L1983:4975, objekt 1. Foto från väster.

Figur 16. Boplatsslåget objekt 2 från söder.

Figur 17. Boplatsslåget objekt 3 från sydväst. I skogsbrynet i bakgrunden ligger lägenhetsbebyggelsen L1983:4975, objekt 1.

Figur 18. Plan över schakten som grävdes inom objekten som identifierades vid utredningens etapp 1. Skala 1:2 000.

Figur 19. Schakt S1034 som grävdes inom lämningen för lägenhetsbebyggelsen L1983:4975, objekt 1. Foto från sydväst.

## FÖRTECKNING ÖVER TABELLER

---

Tabell 1. Objekten som utreddes inom den arkeologiska utredningen och deras antikvariska status efter slutförd undersökning.

## FÖRTECKNING ÖVER BILAGOR

---

Bilaga 1. Schakttabell

Bilaga 2. Redogörelse över inventering av hållristningar

# TEKNISKA OCH ADMINISTRATIVA UPPGIFTER

---

|                           |  |
|---------------------------|--|
| <b>Län</b>                | Södermanland                                 |
| <b>Kommun</b>             | Nyköping                                     |
| <b>Landskap</b>           | Södermanland                                 |
| <b>Socken</b>             | Tunaberg                                     |
| <b>Fastighet</b>          | Nävekvärn 3:3                                |
| <b>Fornlämningsnummer</b> | L1983:3923, L1983:4975                       |
| <b>Lämningstyp</b>        | Uppgift om hållristning, lägenhetsbebyggelse |
| <b>Datering</b>           | Modern tid                                   |

|                                       |                       |
|---------------------------------------|-----------------------|
| <b>Typ av undersökning</b>            | Arkeologisk utredning |
| <b>Länsstyrelsens beslutsdatum</b>    | 2024-04-11            |
| <b>Länsstyrelsens diarienummer</b>    | 431-1142-2024         |
| <b>Uppdragsnummer i Fornreg</b>       | 202400510             |
| <b>Arkeologgruppens projektnummer</b> | P24030                |

|                       |   |
|-----------------------|---|
| <b>Projektledare</b>  | Rasmus Ohlsson                              |
| <b>Fältpersonal</b>   | Tomas Ekman, Sabina Larsson, Rasmus Ohlsson |
| <b>Underkonsulter</b> | Sven-Gunnar Broström, Botark                |

|                         |                            |
|-------------------------|----------------------------|
| <b>Undersökningstid</b> | 2024-09-24 till 2024-10-01 |
| <b>Undersökt yta</b>    | 115 m <sup>2</sup>         |
| <b>Inmätningsteknik</b> | RTK-GPS                    |
| <b>Koordinatsystem</b>  | SWEREF 99 TM               |
| <b>Höjdsystem</b>       | RH 2000                    |

## Arkiv

Arkivmaterial förvaras tillsvidare hos Arkeologgruppen AB.

## Digitalt arkiv

Digitala data förvaras tillsvidare hos Arkeologgruppen AB.

## Fynd

Inga fynd gjordes.

# BILAGOR

## Bilaga 1. Schakttabell

| Schaktnr | Storlek/m | Djup/m    | Beskrivning  | Anläggning |
|----------|-----------|-----------|--|------------|
| 1000     | 12 × 1,3  | 0,3–0,35  | Matjorden innehåller tegelkross, delar av takpannor, porslin, mynt från 1920-talet och masugnsslagg. Matjord av lera över undergrund av ljusare gråbrun, hårt packad lera. 2 dräneringar/diken syns i schaktbotten i N-S riktning.   |            |
| 1004     | 12 × 1,3  | 0,25–0,35 | Mörkbrun matjord av lera innehållandes tegel, porslin, rostigt järnskrot, handsmidd spik och masugnsslagg. Undergrund av gråbeige hårt packad lera.  |            |
| 1008     | 14 × 1,3  | 0,35      | Matjord av mörkbrun lera innehållandes tegelkross, takpannor, järnskrot och slagg över undergrund av ljusbrun till beige lera. Täckdike i södra delen av schaktet.   |            |
| 1020     | 9 × 1,3   | 0,2–0,25  | Torv och matjord innehållandes rikligt med större rötter till omkringliggande träd och buskar samt en mindre mängd natursten om ca 0,4–0,6 m. Undergrund av ljusbrun silt.   |            |
| 1024     | 11 × 1,3  | 0,25–0,4  | Grävd i husgrunden till bostadshus och utåt, men lämnade syllen kvar. I husgrunden och direkt utanför kom ett 0,15–0,4 m tjockt lager av tegel, takpannor, fönsterglas, slagg, kol och sot från det rivna huset. Tjockare nära spisröset inne i husgrunden. Under lagret kom undergrund av ljus, fin sand och i den Västra delen av schaktet kom berg. Utanför ca 0,15 m skogsförna innehållandes lite slagg och kaffekoppsporslin. Undergrund av gråbeige silt. |            |
| 1034     | 19 × 1,3  | 0,2–0,35  | I Ö var matjorden tjockare och innehöll lite tegel, kolfnyk, porslin och järnskrot från 1900-tal. Under matjorden kom undergrund av ljus lera. Centralt i schaktet kom berg vid ca 0,2 m djup. Väster om det var matjorden tunnare, innehöll mindre skräp och överlagrade bitvis stenig morän och bitvis lera.   |            |

## **BOTARKRAPPORT 2024 - 33**

---

### **Redogörelse över inventering av hållristningar i ett område vid Näveksvarn i Södermanland.**

Undertecknad fick 2024 i uppdrag att delta i en arkeologisk utredning för ett exploateringsområde vid Näveksvarn. Uppdraget gällde inventering av eventuella hållristningar i området. Orsaken var att enligt FMIS fanns det äldre uppgifter om att man sett ristningar strax söder om området. Dessa har sedan troligen sprängts bort vid ett vägbygge.

Inventeringen utfördes den 1 oktober. Områdets få berghällar granskades. Där de var mosstäckta användes en planspade för att lyfta mossan på lämpliga bergytter. Trots noggrant sökande hittades inga spår av ristningar. De granskade hållarna redovisas på kartan och texten på nästa sida.

Tumba i oktober 2024

Sven-Gunnar Broström / BOTARK  
Samaritvägen 13  
14741 Tumba  
070 9423614  
botark1944@gmail.com

#### **ADMINISTRATIVA UPPGIFTER**

|                |  |
|----------------|--|
| Beställare:    | <i>Arkeologigruppen genom Rasmus Ohlsson</i> |
| Fältarbetstid: | <i>1 okt 2024</i>                            |
| Fältarbete     | <i>Sven-Gunnar Broström,</i>                 |
| Rapport        | <i>Sven-Gunnar Broström</i>                  |

## UNDERSÖKTA HÄLLAR



### HÄLL 1

Bergfot nedanför det stora hållparti där den eventuella ristningen ska ha setts. Dålig bergkvalitet och inte lämplig att rista i.

### HÄLL 2

Uppstickande håll intill sankmark. Bra läge för skålgropar men inga tecken på detta.'

### HÄLL 3

Sluttning av större bergparti. Inget bra ristningsläge och dessutom olämplig bergart.

### HÄLL 4

Den bästa hållen med finkornig bergart som brukar locka hållristarna. Även bra läge intill lämplig odlingsjord. Tyvärr inga tecken på någon form av ristning.

Arkeologgruppen AB

RAPPORT 2025:07

