

# Utredning mellan Gustavsberg och Herrnäset

L2024: 8401, L2024:8407, L2024:8411, L2024:8412

Herrnäset 1:101

Bjurtjärn socken

Storfors kommun

Värmlands län

Värmland

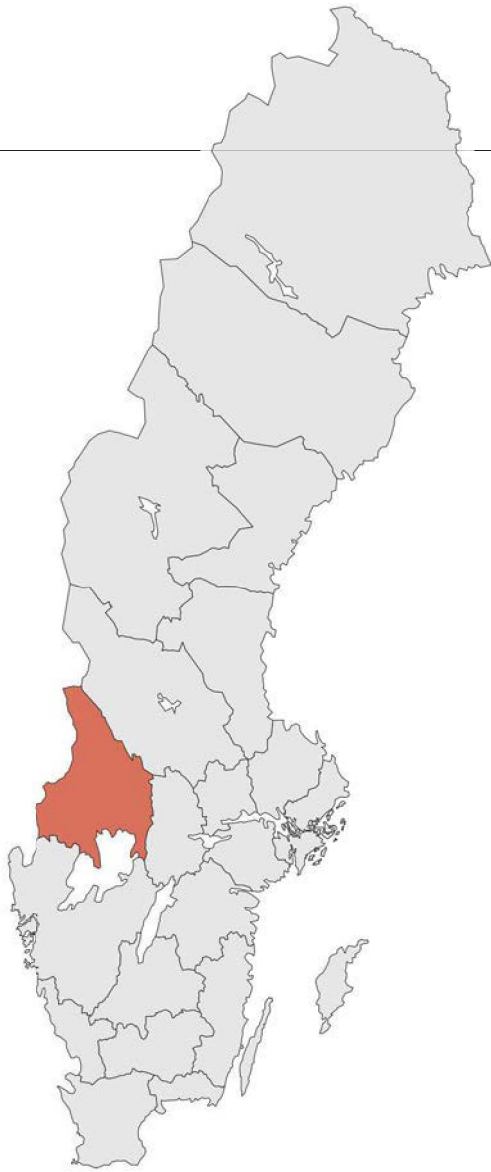
Jhonny Therus



ARKEOLOGGRUPPEN I ÖREBRO AB  
Radiatorvägen 11, 702 27 Örebro  
Telefon 019-609 04 10  
www.arkeologgruppen.se  
arkeologgruppen@arkeologgruppen.se

---

*Översiktskarta över Sverige med  
Värmlands län markerat i rött.*



© 2025 Arkeologgruppen AB  
Arkeologgruppen rapport 2024:36  
Lst dnr 431-4421-2024

Författare	Jhonny Therus
Kvalitetsgranskning	Nina Balknäs
Grafisk form	Nina Balknäs
Omslagsfoto	Objekt 7 sett från söder.
Foto	Arkeologgruppen AB om inte annat anges i figurtexten.

Upphovsrätt, om inget annat anges, enligt Creative Commons licens CC BY.  
Villkor finns tillgängliga på <http://creativecommons.org/licenses/by/4.0/deed sv>

Fastighetskartan: © Lantmäteriet Dnr: R50223371\_200001

Terrängkartan, samt GSD-Översiktskartan: Lantmäteriet (CC0)





# Utredning mellan Gustavsberg och Herrnäset

L2024: 8401, L2024:8407, L2024:8411, L2024:8412

Herrnäset 1:101

Bjurtjärn socken

Storfors kommun

Värmlands län

Värmland

Jhonny Therus

Lst dnr 431-4421-2024

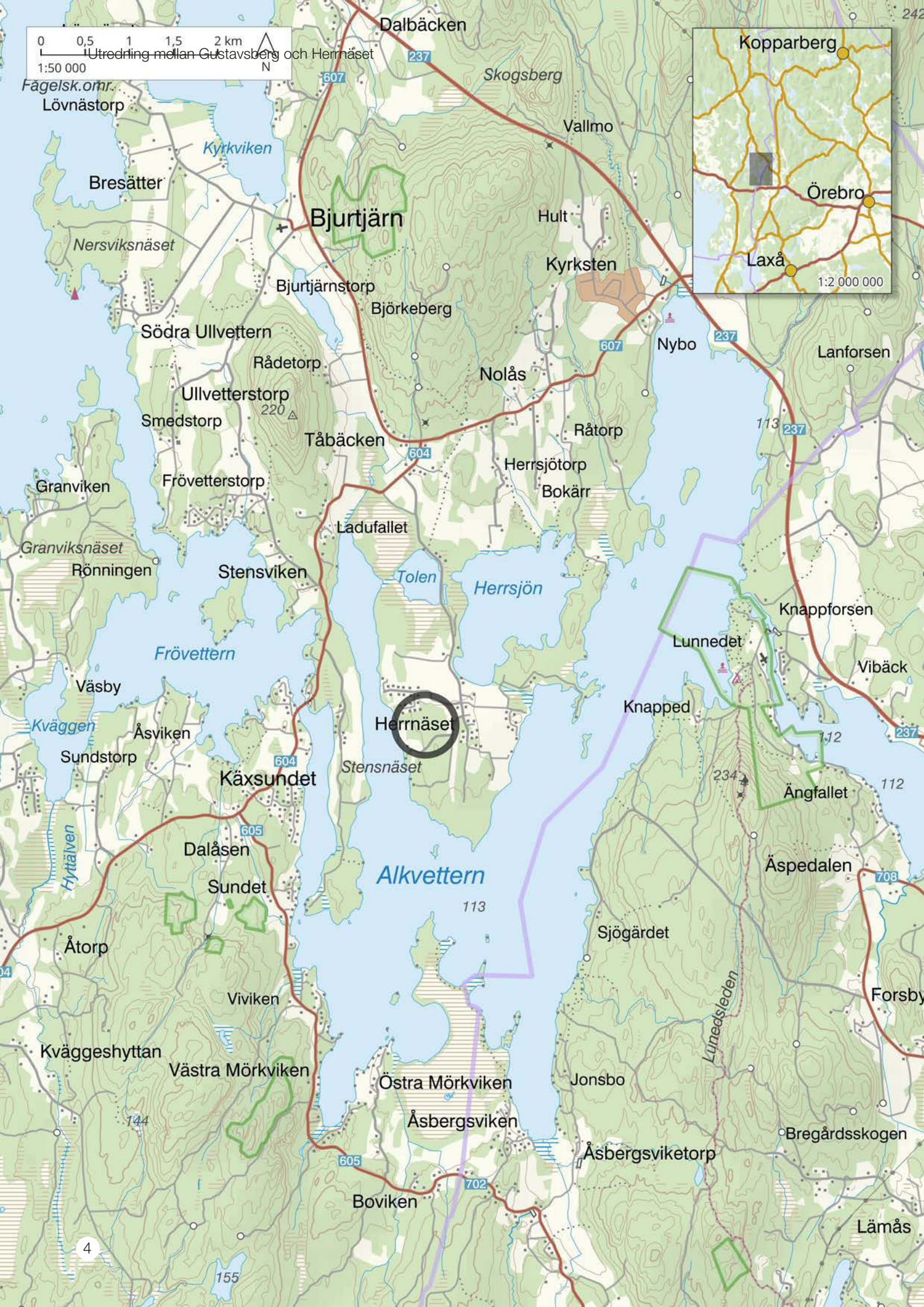


# INNEHÅLLSFÖRTECKNING

---

Sammanfattning .....	5
Inledning .....	6
Bakgrund och kulturmiljö.....	6
Bakgrund .....	6
Kulturmiljö .....	6
Äldre kartmaterial .....	8
Syfte och målgrupper.....	10
Metod och genomförande.....	10
Resultat.....	15
Områden och ytor.....	15
Objekt 5 – boplatssläge .....	15
Objekt 8 – möjligen röjd yta .....	16
Objekt 11 – område med kolningslämningar & kolbotten .....	17
Objekt 14 – boplatssläge .....	18
Objekt 17 – boplatssläge .....	19
Individuella objekt .....	20
Objekt 3 – stensatt grop .....	20
OBJEKT 4 – vallformad grund.....	21
Objekt 6 – röseliknande bildning.....	23
Objekt 7 – röseliknande bildning.....	24
Objekt 10 – hålväg .....	25
Objekt 12 – kolarkoja .....	26
Objekt 13 – större grop.....	26
Objekt 15 – flera mindre gropar .....	27
Analyser .....	27
Tolkning.....	28
Utvärdering av resultaten i förhållande till undersökningsplanen .....	29
Tekniska och administrativa uppgifter .....	30
Referenser .....	31
Förteckning över figurer .....	31
Förteckning över tabeller .....	32
Förteckning över bilagor .....	32
Bilagor .....	33
<i>Bilaga 1. Schakttabell/Avtorvat område .....</i>	<i>33</i>
<i>Bilaga 2. Anläggningstabell.....</i>	<i>33</i>
<i>Bilaga 3. Provrutetabell.....</i>	<i>34</i>
<i>Bilaga 4. Rutfoton.....</i>	<i>36</i>
<i>Bilaga 5. Analyssvar – <sup>14</sup>C .....</i>	<i>40</i>







## SAMMANFATTNING

Arkeologgruppen utförde på beställning av Länsstyrelsen i Värmland en arkeologisk utredning av ett område inom fastigheten Herrnäset 1:101, mellan Herrnäset västra och Gustavsberg, Storfors kommun, Bjurbäcken socken, Värmland. Utredningen föranleddes av att Storfors kommun tagit fram en detaljplan gällande bostadsbebyggelse inom ytan.

På näset finns flera fynd av stenredskap, samt en undersökt stensättning med brandgrav, vilket tillsammans med liknande fornlämningar i det kringliggande sjö- och skogslandskapet pekar mot att platsen varit bebodd och brukad från stenålder och framåt.

Den arkeologiska utredningen skedde i två steg. Steg ett varen inledande inventering, vilken identifierade tretton arkeologiskt intressanta objekt och områden, däribland tre bra boplatslägen, en möjligt röjd yta och ett område med kolningslämningar. Steg två utgjordes av en mer fokuserad utredningsundersökning i form av provrutsgrävning inom de identifierade boplatslägena. Inom steg två togs också prover för <sup>14</sup>C-datering av kolningslämningarna. Vid utredningsundersökningen kunde boplatslägena och den röjda ytan avfärdas som fornlämningar.

Inom området kunde tillslut ett område med kolningslämningar, innefattande ett stort och tjockt kollager, en kolarkoja och en större grop identifieras som övriga kulturhistoriska lämningar, så kunde även en hålväg och en grund till en äldre ekonomibyggnad.

Tabell 1. Tabellen sammanfattar de utredda lämningsskategorierna och deras antikvariska bedömning, samt i föreliggande fall det KMR-nummer de registrerats under.

Antal	Obj-ID	Typ	Antikvarisk bedömning	L-nr	Typ
1	11	Område med kolningsanläggning	Övrig kulturhistorisk lämning	L2024:8411	Kolningsanläggning/kolbotten
1	13	Grop	Övrig kulturhistorisk lämning	Ingår i L2024:8411	Kolningsanläggning.
1	10	Hålväg	Övrig kulturhistorisk lämning	L2024:8401	Färdväg
1	12	Kolarkoja/spisröse	Övrig kulturhistorisk lämning	L2024:8412	Husgrund, historisk tid
1	4	Grund/vall	Övrig kulturhistorisk lämning	L2024:8407	Husgrund, historisk tid
3	5, 14, 17	Boplatslägen	Ingen lämning		
1	8	Röjd yta	Ingen lämning		
2	6, 7	Röseliknande lämningar	Ingen lämning		
1	3	Grop	Modern		
1	15	Område med gropar	Modern		

Figur 1 (föregående sida). Översiktskarta med utredningsområdet markerat. Skala 1:50 000 med instick i skala 1:2 000 000.

## INLEDNING

---

Arkeologgruppen har på uppdrag av Länsstyrelsen i Värmland genomfört en arkeologisk utredning inom fastigheten Herrnäset 1:101, Storfors kommun, Bjurbäckens socken, Värmland. Utredningen omfattade inventering följt av utredningsundersökning med hjälp av provrutor. Denna rapport beskriver kort bakgrunden till ärendet och presenterar utredningens genomförande och resultat. Beslut togs av Länsstyrelsen i Värmlands län den 22 maj 2024, dnr: 431-4421-2024. Kostnadsansvar låg hos Storfors kommun.

## BAKGRUND OCH KULTURMILJÖ

---

Nedan presenteras bakgrunden till ärendet, följt av en kort beskrivning av områdets kulturmiljö.

### Bakgrund

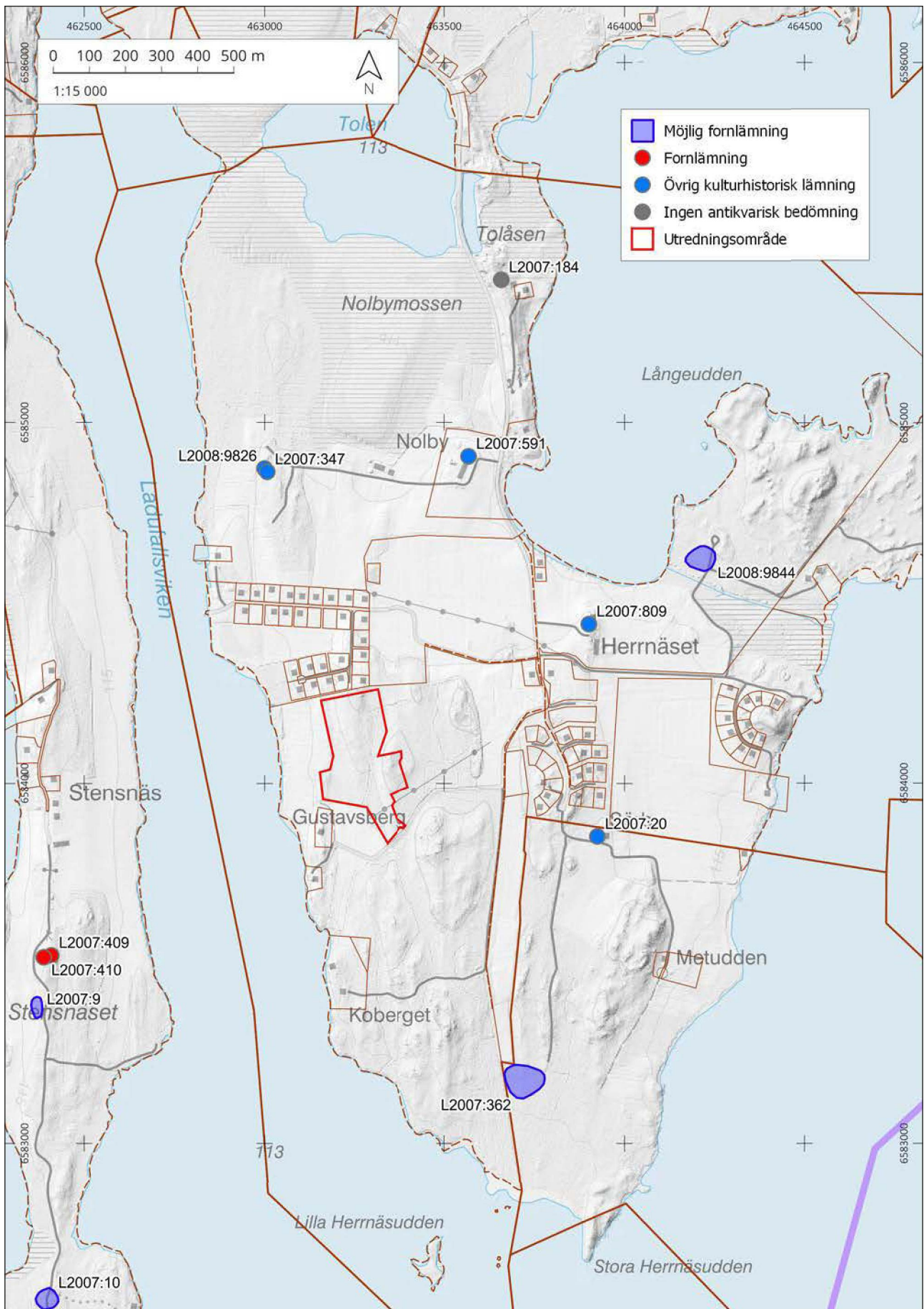
Arkeologgruppen har på beställning av Länsstyrelsen i Värmland genomfört en arkeologisk utredning av ett område på fastigheten Herrnäset 1:101, mellan Herrnäset västra och Gustavsberg, Storfors kommun, Bjurbäcken socken, Värmland. I närområdet finns flera registrerade fornlämningar och påträffade fornfynd, främst stenyxor från stenålder eller bronsålder, men även gravar i form av stensättningar i området. Utredningen föranleddes av att Storfors kommun tagit fram en detaljplan gällande bostadsbebyggelse på Herrnäset vilket motiverade utredningen inom den planerade ytan.

Det aktuella utredningsområdet (figur 2, 4) karaktäriseras av relativt ung och tätväxande gran- och lövskog. Landskapet definieras också av två parti-vis mycket blockrika höjdryggspartier vilka löper i nordsydlig riktning genom området. Mellan dem finns fuktigare partier och i den västra delen av utredningsområdet tangeras ett uppodlat åker/ängsparti. Den västra sidan omfattar även partier vilka tidigare använts för odling/äng, men idag är skogsplanterade och igenväxta.

### Kulturmiljö

Platsen för utredningen och den detaljplanerade ytan ligger centralt i de sjösystem som finns i det höjdområde som bildas av Kilsbergen och det nedstickande värmländska-västmanländska skogsmassivet och utgör vattendelaren mellan det sydvärmländska och det närkingska slättområdet. Kulturhistoriskt är idag området av bergslagskaraktär med fornlämningar från i huvudsak järnframställning och hyttor, samt spridda torp och annan lägenhetsbebyggelse blandat med ett tydligt, men relativt utforskat inslag av lämningar från





Figur 2. Utdrag ur Kulturmiljöregistret över det aktuella området. Skala 1:15 000.

stenålder och andra förhistoriska perioder där stenyxor och spriddastensättningar eller rösen är framträdande. Området var mycket tidigt koloniserat efter isens tillbakadragande och utgjorde länge en del av skärgårdslandskapet kopplat till Vänerbassängen under Yoldiahavets långsamma förändring till Ancylussjön. Just det stråk av sjöar och älvar mellan Degerfors och Filipstad är bland de värmländska områden där det finns spridda fynd från såväl äldre som yngre stenålder, även om fynd knutna till bondestenåldern är vanligare (Olsson 2022:25f). Även spåren från järnålder, och möjligen bronsålder, i form avstensättningar får sägas vara relativt utforskade.

Den aktuella ytan på udden Herrnäset består av kuperad och partivis mycket stenig skogsmark med relativt tät ungskog. Där finns flera tydliga höjdryggar med fuktiga stråk däremellan. Från näset är tidigare känt flera stenålders- och möjligen tidiga bronsåldersfynd (se figur 2) i form av en fyndsamling bestående av en skafthålsyxa och en yxa i bergart (L2007:809) från Herrnäset, en mejsel av flinta (L2007:20) från Sörby, en skafthålsyxa och en trindyxa (L2007:591) från Nolby. Norr om Herrnäset västra finns tvåstensättningsliknande lämningar (L2007:347, L2008:9826) vars egentliga röseliknande karaktär är oklar. Stensättningar och rösen förekommer dock i området, bland annat cirka 900 meter sydöst om utredningsområdet, över Ladufallsviken (L2007:409, L2007:410).

På Tolåsen, den grusås som utgjort tillfartsvägen till Herrnäset, undersöktes 1974 en storstensättning (L2007:184) som skadats när vägen breddades (Olsson & Johansson 1976). De bevarade delarna avstensättningen var mer än 6 meter i diameter och den hade en tydlig kantkedja av kraftiga stenar. Gravskicket förefaller ha varit en brandgrop kombinerad med spridda ben och sporadiska kolfläckar. Även utanförstensättningen observerades i provgropar ett lager av spritt kol och "skörbränd sand".

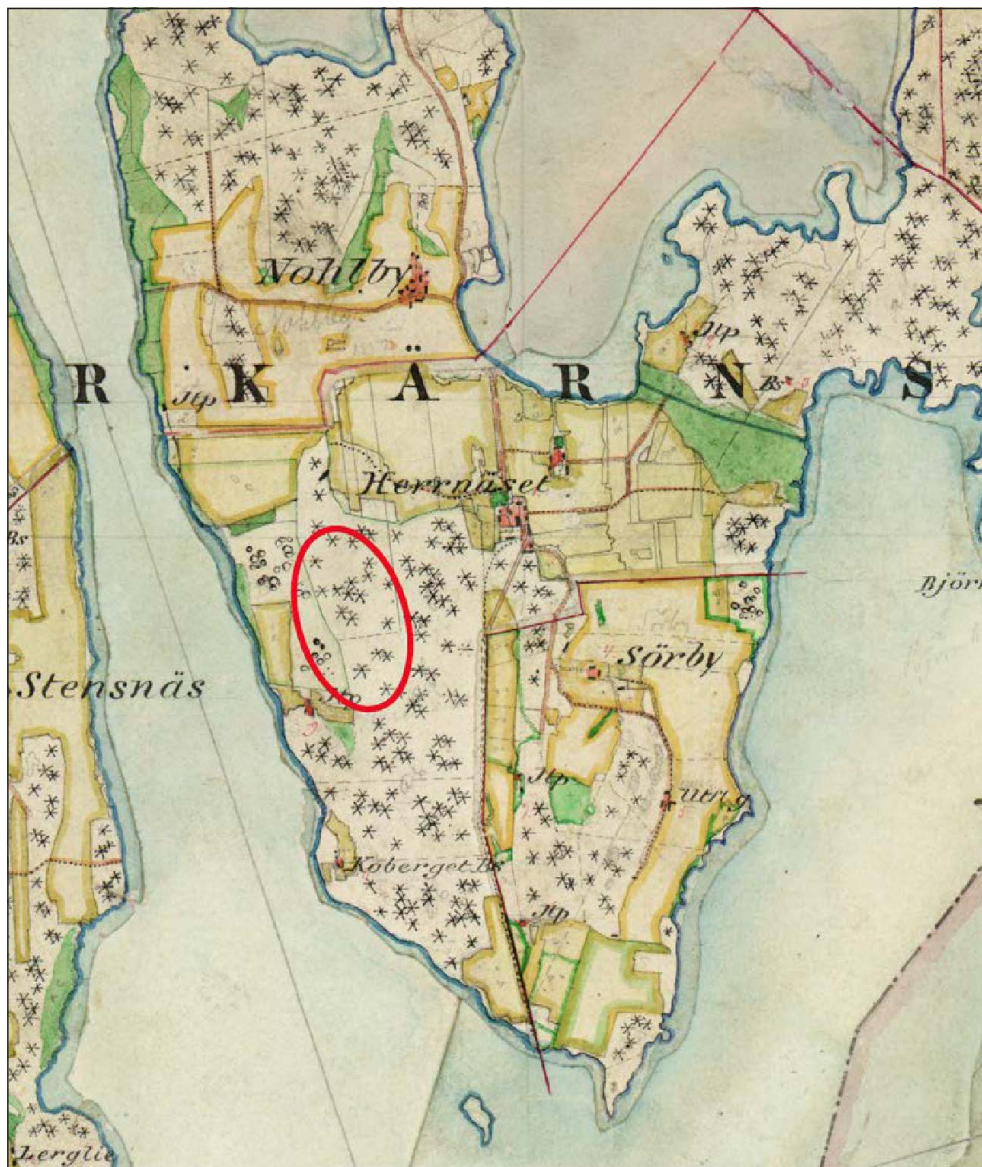
Även yngre lämningar förekommer på Herrnäset, bland annat i form av lägenhetsbebyggelsen Maja-Lindstorpet (L2008:9844) och Jul-Jons eller Hjul-Jonstorpet (L2007:362). Sydöst om utredningsområdet finns även registrerat i Skogsstyrelsens register Skogens pärlor ett område med kolningslämningar omfattande en kolbotten och en kolarkoja (ObjektID:3058597).

#### ÄLDRE KARTMATERIAL

Så långt bak kartmaterialet kan följas i de digitalt tillgängliga översiktskartorna har marken på halvön Herrnäset delats mellan Nolby (tidigare Nohlby), Herrnäset (tidigare Härnäset) och Sörbys ägor (se bl. a. storskifteskartan 1772: LM-MA-17-bju-43). Utredningsområdet är beläget i Södra skogen vilken förefaller ha legat under Herrnäset, och gränsat i väster till Herrnäsets äng. Herrnäsets äng ligger i dag i anslutning till det tidigare torpet Gustavsberg i söder och det bebyggda området Herrnäset västra i norr. Torpet Gustavsberg finns belagt på den häradsekonomiska kartan från 1864–1867 (RAK J112-72-17) där den östra delen av utredningsområdet presenteras som skogsmark och den västra som stenbacke, i de delar som inte är äng/åker.

Äldre flygfoton ger vid handen att en stor del av utredningsområdet var avverkat omkring år 2000, undantaget delar i den östra kanten.





Figur 3. Urklipp ut den häradsekonomska kartan från 1865–1867 (RAK J112-72-17). Utredningsområdets ungefärliga utsträckning markerat med röd cirkel.



## SYFTE OCH MÅLGRUPPER

---

Den arkeologiska utredningen genomfördes, som nämnts ovan, i samband med att Storfors kommun tagit fram en detaljplan gällande bostadsbebyggelse inom den aktuella ytan. Utredningsytan omfattade cirka 6 hektar tät och kuperad skogsmark.

Utredningens syfte var att ta reda på om okända fornlämningar skulle komma att beröras av den planerade bostadsbebyggelsen. Utredningen skulle identifiera och antikvariskt bedöma nyupptäckta fornlämningar och övriga kulturhistoriska lämningar inom utredningsområdet. Målgrupper för utredningen var främst Länsstyrelsen och Storfors kommun, samt arkeologiska undersökare om det blir aktuellt med en arkeologisk förundersökning eller undersökning.

## METOD OCH GENOMFÖRANDE

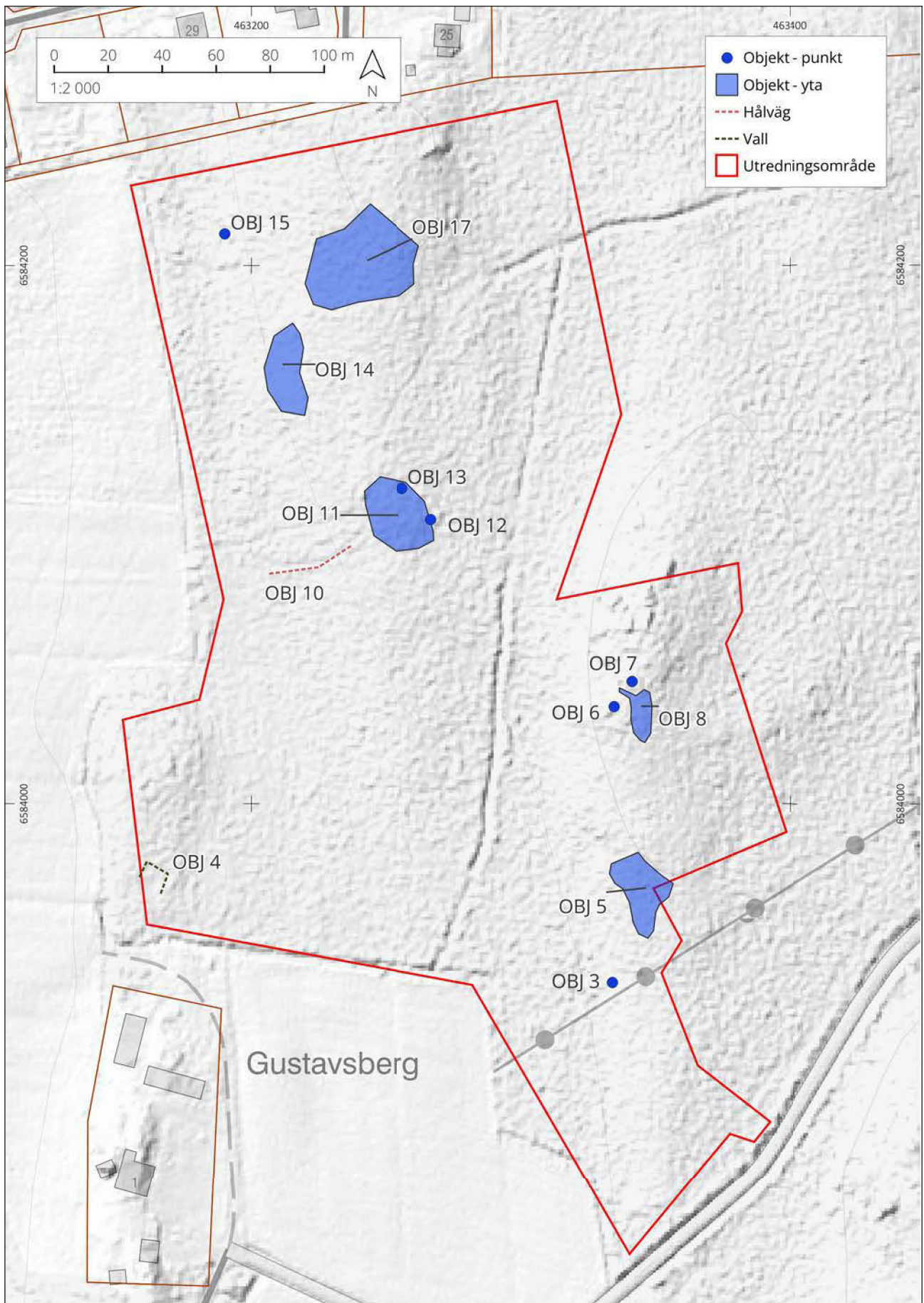
---

Den arkeologiska utredningen genomfördes i två steg. Den inleddes med en inventering där två arkeologer besiktigade området under en dag i juni 2024 i syfte att identifiera potentiella fornlämningar och möjliga boplatslägen synliga i landskapet. De då identifierade objekten och områdena gick vidare för att behandlas närmare i steg två. Det andra steget innebar att de identifierade objekten utvärderades, varvid ett fåtal kunde utslutas som moderna och anknutna till det moderna skogsbruket eller andra modernare företeelser och några kunde redan nu identifieras som antingen fornlämning eller övrig kulturhistorisk lämning.

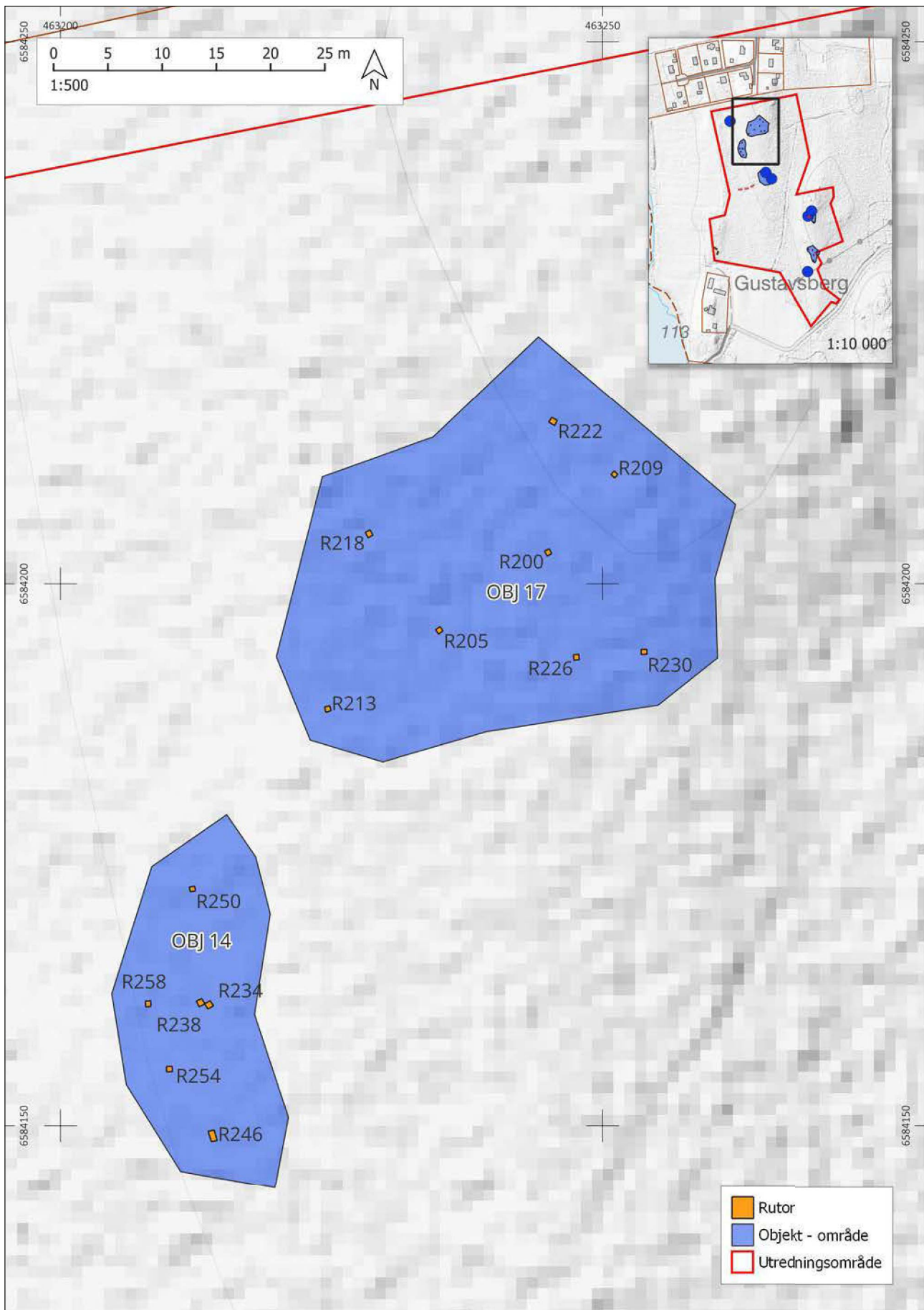
De objekt som kvarstod efter utvärderingen blev föremål för utredningsundersökning i form av antingen provtagning för <sup>14</sup>C-datering, att ett område avtorvades eller att provrutor grävdes i dem i syfte att säkrare kunna avgöra om de utgjorde en fornlämning eller ej. Att just provrutor valdes som den huvudsakliga undersökningsmetoden var ett resultat av den tätskogade och mycket steniga terrängen, vilken gjorde det svårt att komma fram och arbeta med grävmaskin. Provrutorna gjordes med 0,5 meters sidor och grävdes ned till naturlig och opåverkad undergrund. Materialet i rutorna sållades med 5 mm-såll.

Utredningsundersökningen genomfördes av tre arkeologer under två dagar och omfattade provtagning av kollagret inom området med kolningslämningar (Objekt 11), rutgrävning inom tre potentiella boplatslägen (Objekt 5, 14, 17) och en röjd yta (Objekt 8) samt att en yta i anslutning till två potentiella stenrösen (Objekt 6 och 7) torvades av.

Nedan presenteras resultaten av inventeringen och den följande utredningsgrävningen. Resultatpresentationen omfattar både objekt och områden som kunde bedömas vara fornlämningar eller övriga kulturhistoriska lämningar och de som i steg två kunde avfärdas som sådana. Stycket avslutas med en sammanfattning av de bearbetade lämningarna och deras antikvariska bedömning.

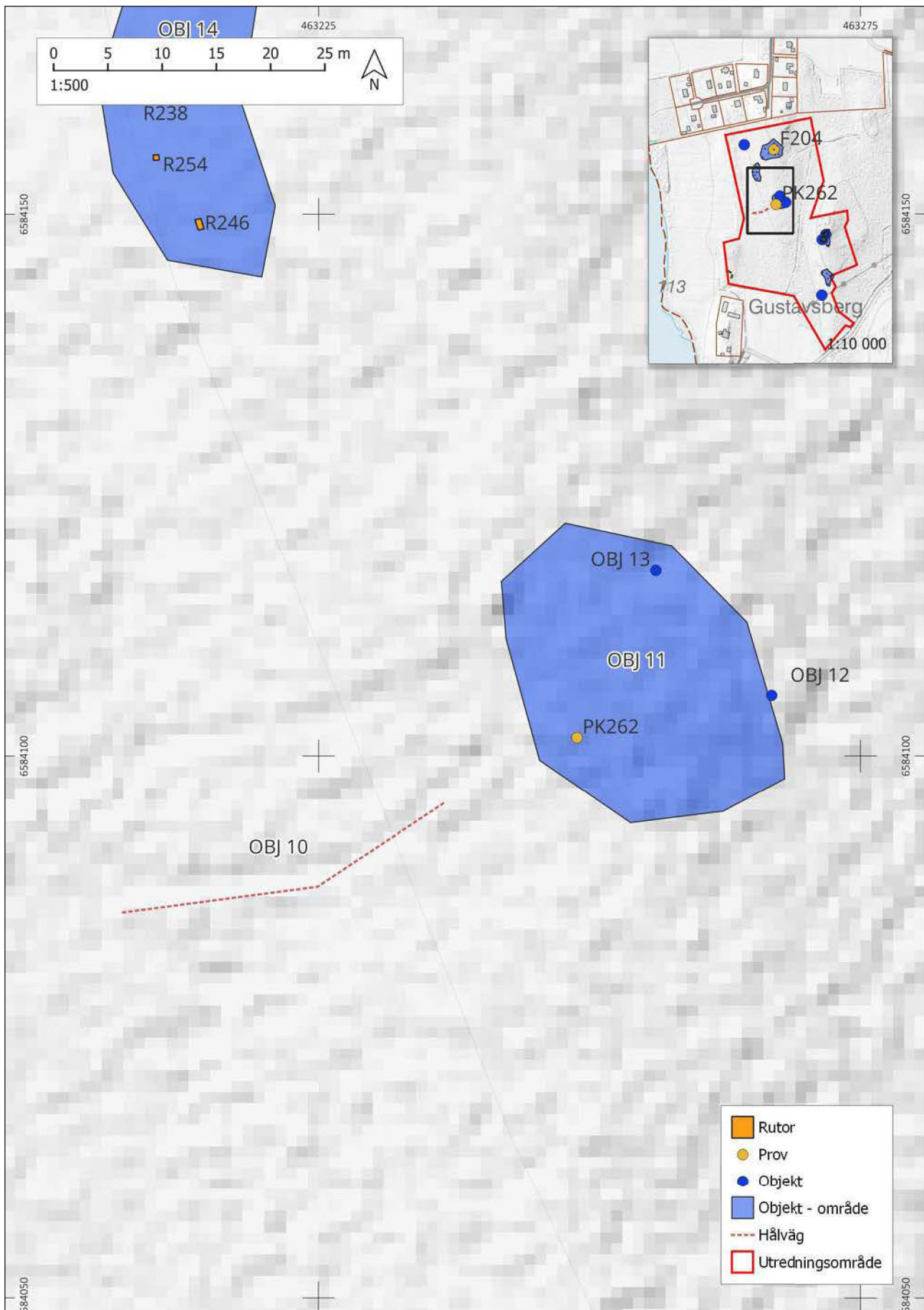


Figur 4. Översiktskarta med utredningsområdet samt de arkeologiskt intressanta områdena och individuella objekten som behandlas i rapporten. Skala 1:2 000.

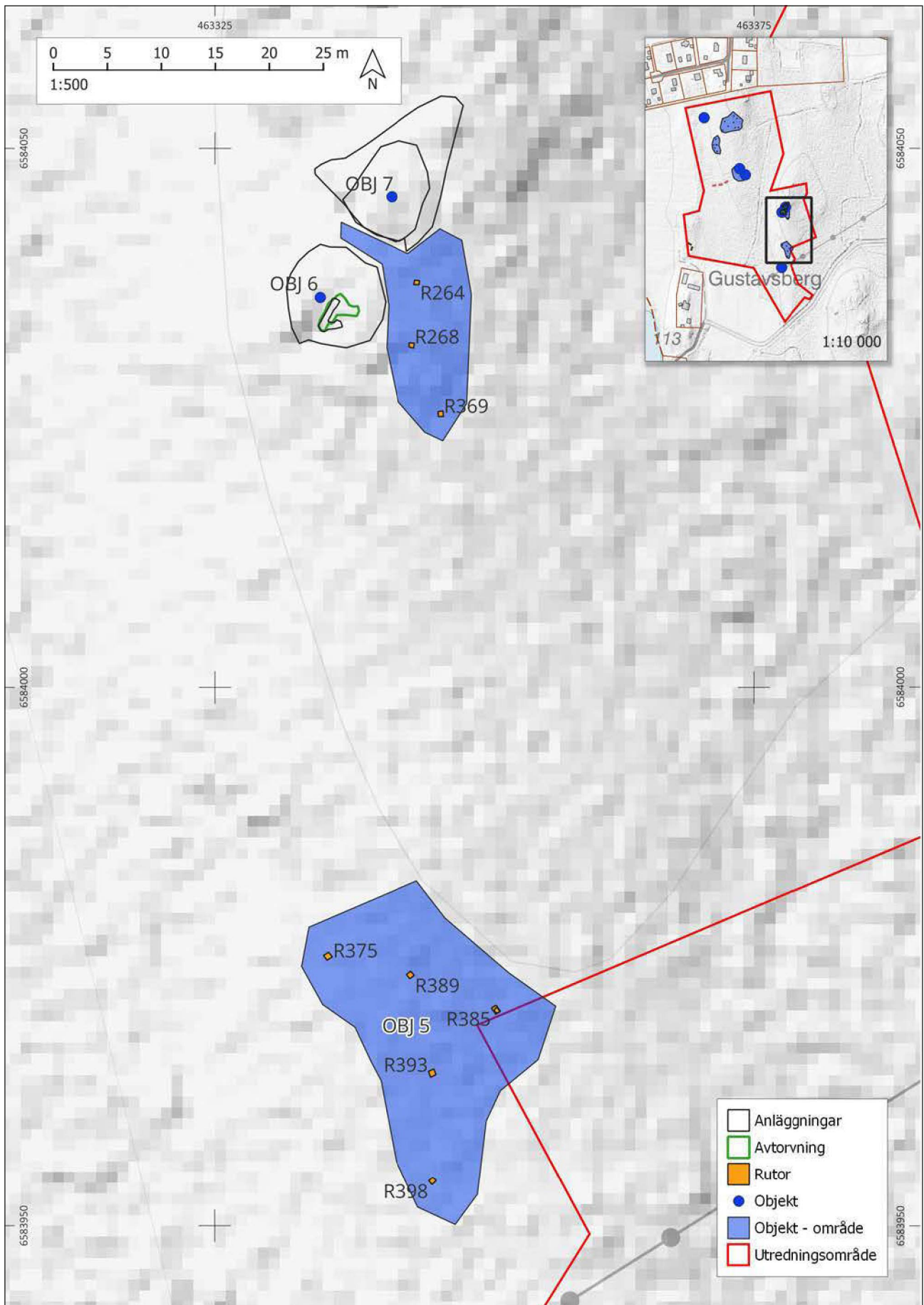


Figur 5. Karta över norra delen av utredningsområdet där boplatzlägena Objekt 14 och 17 är belägna. De individuella provgroparna från utredningsgrävningen är markerade. Skala 1:500.





Figur 6. Karta över utredningsområdets centrala del där området med kolningslämningar, Objekt 11, är beläget. Området innefattar utöver en kraftig kolbotten även en kolarkoja/spisröse, Objekt 12, och en större grop, Objekt 13. I anslutning till området påträffades även en hålväg, Objekt 10. Skala 1:500.



Figur 7. Karta över södra delen av utredningsområdet där boplatsläget Objekt 5 och den röjda ytan, Objekt 8, tillsammans med de två röseliknande naturformationerna Objekt 6–7, är belägna. De individuella provgroparna från utredningen är markerade.

## RESULTAT

---

I följande stycke presenteras resultaten av inventeringen (se figur 4) och den efterföljande arkeologiska undersökningen (se figur 5–7). Inventeringen identifierade 13 objekt och områden som arkeologiskt intressanta. Nedan presenteras de kort, först områden och sedan individuella objekt som inte kunde knytas till något specifikt område. Objekten beskrivs först med sin typ, med en beskrivning, hur de behandlats i utredningen efter inventeringen, samt till sist den antikvariska bedömningen efter utförd utredningsundersökning.

De påträffade och utredda objekten och områdena var:

- *tre boplatsslägen, Objekt 5, 14, 17, och en röjd yta, Objekt 8*
- *ett område med kolningslämningar, Objekt 11, vilket inkluderade en stor grop, Objekt 13, och en kolarkoja/spisröse, Objekt 12*
- *ett område med gropar, Objekt 15*
- *en hålväg, Objekt 10, vilken kan knytas till området med kolningslämningar*
- *två röseliknande bildningar, Objekt 6, 7, i anslutning till den röjda ytan, Objekt 8*
- *en vallformad grund till ekonomibygnad, Objekt 4*
- *en stensatt grop, Objekt 3*

### Områden och ytor

Nedan följer en redovisning av de ytor och områden som påträffades under utredningen. Information och fotodokumentationen rörande individuella provgropar återfinns i bilaga 3 och 4. Majoriteten av boplatsslägen och individuella objekt låg utmed de två åsar som sträcker sig genom utredningsområdet i nord-sydlig riktning.

#### OBJEKT 5 – BOPLATSLÄGE

Beskrivning: avlångt, cirka 30×20 meter, bra boplatssläge med möjligen röjd yta, i lätt sluttande söderläge och något brantare sluttning mot väster ned mot vad som förefaller vara ett strandhak. Beväxt med yngre björkar och granar.

Undersökning: undersöktes med fem 0,5-meters provrutor, varav en, R385, utökades. Omfattar rutorna: 375, 385, 389, 393 och 398. Under grästorven var området mycket stenigt.

I ruta 385 påträffades en 0,5 meter i diameter och cirka 0,3 meter djup grop (A379). Gropen tolkades som spår av en äldre, möjligen bränd, stubbe. Inget av arkeologiskt intresse påträffades.

- *Antikvarisk bedömning: ingen lämning*





Figur 8 . Den potentiellt röjda ytan Objekt 8 fanns intill ett mycket blockrikt område med Objekt 6 och 7 intill, direkt till vänster i bild. Utredningen kunde inte påvisa att det var en kulturhistorisk lämning. Foto från söder.

#### OBJEKT 8 – MÖJLIGEN RÖJD YTA

Beskrivning: plan och avlång röjd yta, cirka 8×20 meter (N-S), med avstickare ned mellan ett blockrikt parti med de möjliga stenkonstruktionerna Objekt 6 och 7. Idag beväxt med yngre björkar och granar.

Undersökning: undersöktes med tre 0,5-meters provrutur. Under grästorven var området mycket stenigt.

Omfattar rutorna: R264, R268 och R369. Inget av arkeologiskt intresse påträffades.

- *Antikvarisk bedömning: ingen lämning*

## OBJEKT 11 – OMRÅDE MED KOLNINGSLÄMNINGAR &amp; KOLBOTTEN

Beskrivning: ovalt, cirka 30×23 meter stort område (NV-SÖ), omfattande flera lämningar av kolningskaraktär. Objekt 11 omfattar i huvudsak en kolbotten då det i marken finns ett 0,1–0,3 meter tjockt kol- och sotlager med kraftigt inslag av kolbitar. Sydväst om området börjar en sluttning utför. Idag är objekt 11 beväxt med granar. Ytan har nyligen använts som plats för maskinell avkvisning av timmer vilket gör att delar av området är täckt med grenar.

Området omfattar flera mindre och större gropar samt flera lämningar som givits individuella objektnummer. De är:

- *Objekt 11, i huvudsak en kolbotten, men omfattar även området med de andra lämningarna nedan. Presenteras ovan.*
- *Objekt 12, en kolarkoja med troligt spisröse. Se individuella objekt.*
- *Objekt 13, en större grop. Se individuella objekt.*
- *I anslutning till området påträffades även en hålväg, Objekt 10.*

Undersökning: Kolbottens begränsning identifierades med jordsond. De större lämningarna, en grop, Objekt 13, och kolarkojan, Objekt 12 var synliga i ytan in till kolbotten varför de inkluderades i Objekt 11, vilket mättes in som ett område med kolningslämningar. Ett kolprov (PK262) för datering av kolningens brukningsfas grävdes fram med spade i sydöstra delen av kolbotten. Analys av provet gav en datering med flera sannolikhetstoppar spridda mellan åren 1695–1916 e. Kr. (cal. 2 sigma, Ua-85528). På grund av den stora spridningen på dateringsintervallet gjordes den antikvariska bedömningen i samråd med länsstyrelsen.

- *Antikvarisk bedömning: övrig kulturhistorisk lämning*
- *Lämningsnummer och typ: L2024:8411 kolningsanläggning*



*Figur 9 . I området med kolningslämningar, Objekt 11, fanns en kolbotten, en kolarkoja och en större grop. Kollagret i marken varierade mellan cirka 0,1–0,3 meter. Det provtogs för <sup>14</sup>C-datering.*





Figur 10 . Ett av de två bra boplatslägena i den norra delen av utredningsområdet, Objekt 14 som ligger i ett västligt terrassläge. Foto från nordöst.

#### OBJEKT 14 – BOPLATSLÄGE

Beskrivning: lätt halvmåneformat, cirka 35×13 meter (N-S) i terrassläge i lätt västsluttning, ned mot äng och något längre västerut vatten. Nyligen slyröjt och idag bevuxet med yngre lövträd och gran. Körspår av skogsmaskiner fanns i området.

Undersökning: undersöktes med sex 0,5-meters provrutor varav en utökades till en 0,5×1 meter stor ruta på grund av en markfast sten. Under grästorven var området mycket stenigt. Generellt påträffades spridda kolfragment och sot under torven i rutorna. Då de var spridda över hela området bedömdes det vara spår av en skogsbrand eller annan liknande händelse.

Omfattar rutorna: R234, R238, R246, R250, R254 och R258. I ruta R234 och R238 påträffades en grundare grop (A242) vilken bedömdes vara ett stenlyft. Inget av arkeologiskt intresse påträffades.

- *Antikvarisk bedömning: ingen lämning*





*Figur 11. det nordligaste av de bra boplatsslägen som observerades under inventeringen, Objekt 17 låg i en svag sluttning strax söder om krönet på en större höjd. Foto från norr.*

#### OBJEKT 17 – BOPLATSLÄGE

Beskrivning: Ovalt, cirka 45×37 meter, strax sydväst om det blockrika krönet på en större höjd. Ett fåtal block fanns i terrängen, i övrigt var ytan plan och marken sluttande lätt från söder till väster. Området var nyligen slyröjt samt bevuxet med yngre lövträd och gran.

Undersökning: undersöktes med åtta 0,5-meters provrutor. Under grästorven var området mycket stenigt.

Omfattar rutorna: R200, R205, R209, R213, R218, R222, R226 och R230. Inget av arkeologiskt intresse påträffades.

- *Antikvarisk bedömning: ingen lämning*

## Individuella objekt

Nedan följer en redovisning av de individuella arkeologiskt intressanta objekt som påträffades under utredningen.



Figur 12 . Objekt 3, enstensatt grop, ligger intill en ledningsgata och identifierades vid inventeringen som troligen spår av en äldre el/telestolpe.

### OBJEKT 3 – STENSATT GROPP

Beskrivning: Stensatt rund grop. Cirka 2×2 meter stor inklusive stenskoning med cirka 1×1 meter stor öppning. Gropen är belägen i tät granskog intill en ledningsgata.

Undersökning: okulärt bedömd

- *Antikvarisk bedömning: bedöms vara rester av en grop för en äldre el/telestolpe. Ingen lämning.*





Figur 13. Objekt 4 påträffades i ett skogsparti i anslutning till vad som tidigare kallades Herrnäsets äng. Lämningen är en tresidig vallformad grund till en nu försvunnen ekonomibygnad. foto från sydväst.

#### OBJEKT 4 – VALLFORMAD GRUND

Beskrivning: tresidig, närmast rektangulärt byggd jord- och stenvall med öppning i sydvästra långsidan där vallen saknas. Sidorna är 7,3 meter långa och den bakre kanten 9 meter. Vallen är cirka 2 meter bred och 0,4 meter hög. Större stenar sticker upp ur vallens jord, i huvudsak är de cirka  $0,4 \times 0,4$ – $0,5 \times 1$  meter stora.

Undersökning: På den ekonomiska kartan från 1964 (10E7d64 Ladufallet) kan en ekonomibygnad identifieras på denna plats. Byggnaden syns dock inte på kartor eller flygfoton som är äldre eller yngre.

- *Antikvarisk bedömning: övrig kulturhistorisk lämning*
- *Lämningsnummer och typ: L2024:8407 husgrund, historisk tid*





Figur 14. Objekt 6 är en röseliknande naturbildning på krönet av en blockrik höjdrygg. En antydan till kantkedja längs östkanten (till höger i bild) föranledde att den delen torvades av. Inga tecken kunde finnas på att det var en fornlämning. Foto från sydsydväst.



Figur 15. Det avtorvade området i östra kanten av objekt 6. "Stenraden" A272, som föranledde avtorvningen visade sig vara en uppskjutande del, med kantstående skiviga stenar, av den täta stenmatta som fanns under förnan. Foto från norr.



## OBJEKT 6 – RÖSELIKVANDE BILDNING

Beskrivning: cirka 4×4 meter stor, rund, röseliknande bildning. Antydning till kantkedja, övertorvad och beväxt med granar och björk. Objektet består av cirka 0,4 meter stora stenar, med inslag av andra storlekar. Större stenar finns samlade mot mitten. Stenarna ligger samlade ovanpå ett cirka 10×9 meter storblockigt parti terräng och berg i dagen, uppe på höjdrygg. Objektet ligger i anslutning till en liknande röseliknande bildning, objekt 7, och en plan yta, objekt 8.

Undersökning: För att utröna om det rörde sig om en naturbildning eller en fornlämning torvades ett område i kanten av objektet av där en kantkedjeliknande stenrad (A272) kunde observeras – avtorvat område med stenrad A272.

Stenraden bestod av 0,3–0,5 meter stora och skiviga stenar tillsynes ställda på rad och lutande mot varandra. Vid avtorvningen fanns att hela området under förnan bestod av en tät stenmatta. Utöver de i ett parti stående stenarna kunde inga tecken finnas på att det var konstruerat av människor.

- *Antikvarisk bedömning: i samråd med Länsstyrelsen och baserat på det mycket steniga läget samt att inga spår av mänsklig aktivitet kunde finnas vid avtorvning eller rutgrävning inom ytan intill (Objekt 8), bedöms objektet vara en naturbildning. Ingen lämning.*



Figur 16. Objekt 7 är en röseliknande naturbildning av större stenar med en centralt rundad form i ett större mycket blockigt läge utmed en brant västsluttning. Foto från söder.

#### OBJEKT 7 – RÖSELIKVANDE BILDNING

Beskrivning: 8,6×6,7 meter, oval, röseliknande lämning av mycket tätt liggande stenar och block i en större avlångt triangulär koncentration av block i västsluttning. Några flatare stenar i mitten ger ett uppallat intryck. I västra och norra kanten ligger stenar direkt på block utan jord eller mossor emellan. I södra kanten finns två gropar. Stenarna ligger samlade ovanpå ett parti med storblockig terräng och berg i dagen i blockigt område uppe på höjdrygg. Centralt är objekt 7 bevuxet med en stor gran. Det ligger i anslutning till en liknande röseliknande bildning (Objekt 6) och en plan yta (Objekt 8).

Undersökning: okulärt bedömd

- *Antikvarisk bedömning: i samråd med Länsstyrelsen, och baserat på det mycket steniga läget samt att inga spår av mänsklig aktivitet kunde finnas vid avtörning av Objekt 6 eller rutgrävning inom ytan intill (Objekt 8), bedöms objektet vara en naturbildning. Ingen lämning.*





Figur 17. Objekt 10, en hålväg, påträffades i västsluttning och leder fram till område 11, området med kolningslämningar. Foto från väster.

#### OBJEKT 10 – HÅLVÄG

Beskrivning: 32 meter lång hålväg. Cirka 1–1,3 meter bred på insidan, cirka 0,4 meter djup, med antydning till vall på östra sidan. Med vall är den cirka 4–4,5 meter bred. Hålvägen ligger i sluttning ned mot väster, med dragning åt väst-sydväst. Den har en lätt krök. Hålvägen leder fram till objekt 11, området med kolningslämningar. Runt 10–15 meter norr om hålvägen, och längs med den, löper en modern stig som förefaller vara i bruk.

Undersökning: okulärt bedömd

- *Antikvarisk bedömning: övrig kulturhistorisk lämning*
- *Lämningsnummer och typ: L2024:8401 färdväg*



Figur 18. Objekt 12 är sannolikt resterna av en kolarkoja med spisiröse som kan kopplas till området med kolningslämningar och kolbotten, Objekt 11. Foto från östsydöst.

#### OBJEKT 12 – KOLARKOJA

Beskrivning: rest av kolarkoja med troligen spisiröse. Cirka 3×2,8 meter stor U-formad vall med ett stenröse i norra långsidan vilken vetter mot markfast sten. Vallen är cirka 0,8 meter bred. Röset är cirka 2×1 meter stort och 0,6 meter högt. Objektet är beväxt med granar. Objekt 12 ingår i området för objekt 11.

Undersökning: kulärt bedömd

- *Antikvarisk bedömning: genom association till <sup>14</sup>C-dateringen av kolbotten ovan bedöms kolarkojan vara en Övrig kulturhistorisk lämning*
- *Lämningsnummer och typ: L2024:8412 husgrund, historisk tid*

#### OBJEKT 13 – STÖRRE GROPP

Beskrivning: 2×3,2 meter stor, cirka 0,9 meter djup större grop inom kolningslämningen Objekt 11.

Undersökning: okulärt bedömd

- *Antikvarisk bedömning: genom association till kolbotten bedöms groppen ingå i den övriga kulturhistoriska lämningen L2024:8411.*



## OBJEKT 15 – FLERA MINDRE GROPAR

Beskrivning: koncentration av gropar i västsluttning. Avlånga och runda gropar, i mitten av området finns en mindre hög av silt. Flera av groparna har tydliga nedgrävningskant. Groparna är belägna i västsluttning i ett område med återkommande spår av moderna skogsbruksmaskiner och andra mindre markingrepp.

Undersökning: okulär bedömning

- *Antikvarisk bedömning: bedöms vara tillkomna i modern tid i samband med skogsbruk. Ingen lämning.*

## Analys

För att datera bruksperioden av kolningslämningarna i Objekt II togs ett kolprov (PK262, Ua-85528) i västra delen av kolbotten. Provet analyserades av Ångströmlaboratoriet, Uppsala universitet.

Analysen resulterade i tre spridda dateringsintervaller mellan åren 1695 och 1916 e. Kr. (se även bilaga 5). Liknande resultat med breda dateringsintervaller förefaller vara vanliga vid datering av kolningslämningar, framförallt sådana som varit i bruk under lång tid.

Tabell 1. Resultat av <sup>14</sup>C-analysen.

Lab nummer	Prov	13C‰ V-PDB	14C BP	SD 1		
Ua-85528	Herrnåset PK262	-25.5	57	29		
Calibrated dates (IOSACal v.0.4.1; Atmospheric data from Reimer et al (2020))						
Positiva år är AD, negativa år är BC						
<b>Ua-85528</b>	<b>Herrnåset PK262</b>					
<b>SD 1</b>				<b>SD 2</b>		
Från	Till	%		Från	Till	%
1700	1720	23.0		1695	1725	27.6
1815	1833	21.8		1811	1839	26.0
1890	1907	22.8		1842	1863	6.2
				1865	1872	2.2
				1877	1916	33.3



## TOLKNING

---

Den arkeologiska utredningen genomfördes i två steg. Steg 1 innebar en inledande inventering vilken identifierade flera potentiella fornlämningar och övriga kulturhistoriska lämningar, däribland flera potentiella boplatslägen. Steg två utgjordes av en utredningsundersökning, i form av provrutsgrävning, provtagning och avtorvning i syfte att slå fast om de påträffade boplatslägena och andra lämningar innehöll faktiska spår av bosättning och var fornlämningar.

Ett övergripande inslag var att det förekom glest spridda spår inom hela området av skogsbruksmaskiner, samt att det i flera provrutor i flera undersökningsobjekt påträffades kolfragment. Med undantag av kolningslämningarna i Område 11 kunde inte kolet knytas till någon specifik anläggning, vilket antyder att området någon gång genomgått en skogsbrand eller svedjeröjts.

Alla de fyra potentiella boplatslägena eller röjda ytor (Objekt 5, 8, 14 och 17) som identifierats vid inventeringen undersöktes med provrutor. Inget av dem kunde dock bekräftas vara fornlämningar. Det innebär att boplatserna knutna till de många stenverktygsfynden från Herrnäset (se Bakgrundskapitlet) får fortsatt anses vara oupptäckta.

Två röseliknande bildningar (Objekt 6 och 7) i blockrik terräng bedömdes också vara naturligt formade snarare än tillverkade av människor. I det fallet gjordes det i samråd med Länsstyrelsen då det är extremt svårt att se skillnad mellan t.ex. naturbildningar och bronsåldersrösen, vilka kan vara konstruerade för att se naturliga ut, eller naturliga blocksamlingar som använts för deponeringar. I de senare fallen är det oftast först efter en fullödlig arkeologisk utgrävning de kan bedömas säkert.

Två lämningar (Objekt 3 och 15) bedömdes vara relativt modernt tillkomna och kunde avfärdas som lämningar att registrera.

Tydligast bland de lämningar som faller under kategorierna fornlämning eller övrig kulturhistorisk lämning är ett område med kolningslämningar (Objekt 11), vilket omfattade en stor kolbotten, en större grop (Objekt 13) och rester av en kolarkoja (Objekt 12). I anslutning till området fanns också en hålväg (Objekt 10).

Den sista lämningen vilken kan registreras som en övrig kulturhistorisk lämning är den tresidiga grunden till en idag försvunnen ekonomibyggnad, (Objekt 4). Den kan betraktas som varaktigt övergiven då byggnaden idag är försvunnen och vägar samt åker/ängsområdena intill är trädbeväxta och igensnårade.

Utredningen kunde således inte påvisa förekomst av fornlämningar inom utredningsområdet, dock var det tydligt att området innehåller kulturhistoriska lämningar av en tidigmodern karaktär knutna till jord- och skogsbruk. Utifrån fyndbilden är det dock klart att aktiviteter skett på halvön redan under stenålder.

De vid utredningen identifierade lämningarna och deras antikvariska bedömning sammanfattas i tabell 1.

## **UTVÄRDERING AV RESULTATEN i förhållande till undersökningsplanen**

---

Utredningen kunde under genomförandet uppfylla sitt syfte och svara på de frågor som ställts upp i förfrågningsunderlag och undersökningsplan. I metoden skedde en förändring gentemot undersökningsplanen, nämligen att sökschaktning med grävmaskin ersattes av provrutsgrävning för hand.

Metodförändringen genomfördes i samråd med Länsstyrelsen vilken godkände att den kostnad som hade budgeterats för grävmaskin överfördes till personaltid i stället. Förändringen gjordes då det vid inventeringen stod klart att skogen inom området var partivis mycket tätvuxen, vilket skulle innebära att omfattande avverkning hade behövts genomföras för att kunna köra fram grävmaskinen till de olika objekt som skulle utredningsgrävas. En ytterligare komplikation bestod i att marken var mycket stenrik vilket skulle medföra att även de maskinavbanade schakten skulle behöva handrensas i minst samma utsträckning som handgrävda provrutor om inte grävmaskinen skulle göra mer skada än nytta när den grävde. Slutsatsen blev att maskingrävda sökschakt troligen skulle ta längre tid, förstöra mer än vad handgrävda provrutor innebar. Maskingrävning skulle dessutom kräva omfattande avverkning. Förändringen medförde att utredningsundersökningen kunde genomföras inom kommunens önskade tidsfrist och till något billigare pris än den ursprungliga budgeten.



## TEKNISKA OCH ADMINISTRATIVA UPPGIFTER

Län	Värmlands län
Kommun	Storfors kommun
Landskap	Värmland
Socken	Bjurtjärn
Fastighet	Herrnåset 1:101
Lämningsnummer	L2024: 8401, L2024:8407, L2024:8411, L2024:8412
Lämningsstyp	Kolningsanläggning Husgrund-historisk tid (kolarkoja) Husgrund historisk tid (jordbruk) Färdväg (hålväg)
Datering	Nyare tid
Typ av undersökning	Arkeologisk utredning
Länsstyrelsens beslutsdatum	2024-05-22
Länsstyrelsens diarienummer	431-4421-2024
Ärendenummer i Fornreg	202400726
Arkeologgruppens projektnummer	P24036
Projektledning	Jhonny Therus
Personal	Jhonny Therus, Nina Balknäs, Therese Ekholm
Underkonsulter	Ulf Strucke vid Antraco vedartsanalys, Tandemlaboratoriet vid Uppsala universitet.
Undersökningstid	2024-06-10, 2024-10-8 – 24-10-9
Undersökt yta	22 x 0,5 m <sup>2</sup> grävda, 61069 m <sup>2</sup> inventerade.
Inmätningsteknik	RTK-GPS
Koordinatsystem	SWEREF 99TM
Läge och koordinater	Kartblad: 10E7d Ladufallet SÖ 6584053, 463263
Höjdsystem	RH 2000
Arkiv	Rapport och digitala inmätningar finns i Fornreg/Fornsök, samt hos Arkeologgruppen. Ingen annan dokumentation föreligger.
Digitalt arkiv	Se ovan.
Fynd	Inga fynd påträffades.

## REFERENSER

---

- Olsson, H. 2022. Grunddragen i Värmlands äldre historia. *Om arkeologi i Värmland. Värmland förr och nu 2022*. Värmlands museums årsbok 2022, Värmland förr och nu/årgång 121. Halmstad.
- Olsson, H. & Johansson, I. 1976. Rapport över undersökning av fornlämning nr 22 på Tolåsen i Bjurtjärn socken, Värmlands län. Antikvarisk-topografiska arkivet 1402/76. Värmland, Bjurtjärn socken, RAÄ Dnr 001402.

### Kartmaterial

- Storskifte 1772. 17-bju-48. Lantmäterimyndighetens arkiv.
- Häradsekonomiska kartan 1864–67. J112-72-17. Rikets allmänna kartverk.
- Ekonomiska kartan 1964. J133-10E7d64 Ladufallet. Rikets allmänna kartverk.

## FÖRTECKNING ÖVER FIGURER

---

- Figur 1. Översiktskarta med utredningsområdet markerat. Skala 1:50 000 med instick i skala 1:1 000 000.*
- Figur 2. Utdrag ur Kulturmiljöregistret över det aktuella området. Skala 1:15 000.*
- Figur 3. Urklipp ut den häradsekonomiska kartan från 1865–67 (RAK J112-72-17).*
- Figur 4. Översiktskarta med utredningsområdet samt de arkeologiskt intressanta områdena och individuella objekten som behandlas i rapporten. Skala 1:2 000.*
- Figur 5. Karta över norra delen av utredningsområdet där boplatslägena Objekt 14 och 17 är belägna. De individuella provgroparna från utredningsgrävningen är markerade. Skala 1:500.*
- Figur 6. Karta över utredningsområdets centrala del där området med kolningslämningar, Objekt 11, är beläget. Området innefattar utöver en kraftig kolbotten även en kolarkoja/spisröse, Objekt 12, och en större grop, Objekt 13. I anslutning till området påträffades även en hålväg, Objekt 10. Skala 1:500.*
- Figur 7. Karta över södra delen av utredningsområdet där boplatsläget Objekt 5 och den röjda ytan, Objekt 8, tillsammans med de två röseliknande naturformationerna Objekt 6–7, är belägna. De individuella provgroparna från utredningen är markerade.*
- Figur 8. Den potentiellt röjda ytan Objekt 8 fanns intill ett mycket blockrikt område med Objekt 6 och 7 intill, direkt till vänster i bild. Utredningen kunde inte påvisa att det var en kulturhistorisk lämning. Foto från söder.*
- Figur 9. I området med kolningslämningar, Objekt 11, fanns en kolbotten, en kolarkoja och en större grop. Kollagret i marken varierade mellan cirka 0,1–0,3 meter. Det provtogs för <sup>14</sup>C-datering.*
- Figur 10. Ett av de två bra boplatslägena i den norra delen av utredningsområdet, Objekt 14 som ligger i ett västligt terrassläge. Foto från nordöst.*
- Figur 11. det nordligaste av de bra boplatslägen som observerades under inventeringen, Objekt 17 låg i en svag sluttning strax söder om krönet på en större höjd. Foto från norr.*



Figur 12 . Objekt 3, en stensatt grop, ligger intill en ledningsgata och identifierades vid inventeringen som troligen spår av en äldre el/telestolpe.

Figur 13. Objekt 4 påträffades i ett skogsparti i anslutning till vad som tidigare kallades Herrnäsets äng. Lämningen är en tresidig vallformad grund till en nu försvunnen ekonomibyggnad. Foto från sydväst.

Figur 14. Objekt 6 är en röseliknande naturbildning på krönet av en blockrik höjdrygg. En antydning till kantkedja längs östkanten (till höger i bild) föranledde att den delen torvades av. Inga tecken kunde finnas på att det var en fornlämning. Foto från sydsydväst.

Figur 15. Det avtorvade området i östra kanten av objekt 6. "Stenraden" A272, som föranledde avtorvningen visade sig vara en uppskjutande del, med kantstående skiviga stenar, av den täta stenmatta som fanns under förnan. Foto från norr.

Figur 16. Objekt 7 är en röseliknande naturbildning av större stenar med en centralt rundad form i ett större mycket blockigt läge utmed en brant västsluttning. Foto från söder.

Figur 17. Objekt 10, en hålväg, påträffades i västsluttning och leder fram till område 11, området med kolningslämningar. Foto från väster.

Figur 18. Objekt 12 är sannolikt resterna av en kolarkoja med spisiröse som kan kopplas till området med kolningslämningar och kolbotten, Objekt 11. Foto från östsydöst.

## FÖRTECKNING ÖVER TABELLER

---

Tabell 1. Resultat av <sup>14</sup>C-analysen.

Tabell 2. Tabellen sammanfattar de utredda lämningsskategorierna och deras antikvariska bedömning, samt i föreliggande fall det KMR-nummer de registrerats under.

## FÖRTECKNING ÖVER BILAGOR

---

Bilaga 1. Schakt/avtorvat – områdestabell

Bilaga 2. Anläggningstabell

Bilaga 3. Provrutetabell

Bilaga 4. Rutfoton

Bilaga 5. Analyssvar – <sup>14</sup>C

# BILAGOR

---

## Bilaga 1. Schakttabell/Avtorvat område

ID	Mått	Djup	Beskrivning
S294	3,8 x 2,8 m	0,1 m	Område som torvades av i kanten av röseliknande bildningen Obj. 6 och omfattade stenraden A272. Direkt under förna och mossa framkom en matta av mindre stenar, ca 0,1-0,3 m i diam, flera flatare. Stenraden med kantstående stenar flöt ihop med stenmattan vilken föreföll naturlig. Stenmattan avgränsades inte utan försvann iväg åt alla riktningar.

## Bilaga 2. Anläggningstabell

ID	Kontext	Typ	Mått	Djup	Beskrivning
A242	R234, R238	Stenlyft	0,3 x 0,3 m	0,17 m	Stenlyft, runt i plan, med flatare botten inklämd mellan stenar i stensättning morän. Fyllning av beige-grå siltig sand, men inslag av sot och kol. Undersökt i två rutor.
A272	S294, Obj. 6	Stenrad	3 x 0,6 m	0,45 m	Stenrad. Stenar 0,3-0,5 m, endast mossa och förna över. Stenarna i V är stående, flera är också skärviga, troligen av frostsprängning. Innanför finns en matta av liggande stenar 0,2-0,3 m stora. I N en kvartssten. I Ö innerkanten finns en tunn skifferplatta ca 0,2 m st.
A379	R385	Grop	0,5 x 0,5 m	0,11/0,3 m	Grop, oval i plan. Fyllning av ljusgrå sandig silt med lite kol, främst i ytan, men enstaka större bitar i botten. I fyllningen spridda stenar. Skarp kant mot brun sandig silt under. Oklart om det är en grop eller ett stenlyft.



## Bilaga 3. Provrutetabell

ID	Mått	Djup	Beskrivning	I Obj.
R200	0,5 x 0,5 m	0,3 m	Mycket tunt lager förna. Följt av ca 0,1 m grå och rottät silt, 0,15 m orange silt med blandad sten och sist ljusare beigeorange silt.	17
R205	0,5 x 0,5 m		Överst förna med rikligt med rötter. Därunder ca 0,1m urlakningslager med sandig silt. Ett lager med 0,03-0,24m stora stenar från markytan och 0,1m ner. Under stenarna ett gruslager med 0,01-0,03m stora stenar. Under urlakningslagret ett rostigt sandigt siltlager.	17
R209	0,5 x 0,5 m	0,35 m	Överst 0,1 förna och urlakning över <0,2 m orange siltig sand. I botten ljusare, kompaktare siltig sand. NV halvan av R innehåller sten, 0,02-0,1 m. En stående sten i NV vägg.	17
R213	0,5 x 0,5 m	0,35 m	Tunt lager förna följt av orangebeige sandig silt med blandad sten. Ca 0,25 m ned blev det blekbeige silt med smått steninslag.	17
R218	0,5 x 0,5 m	0,23 m	Under 0,1 förna och tunt urlakningsskikt fanns ljusbrun siltig finsand med sten <0,25 m. Mot botten avtar stenigheten och materialet blir mer orange. I det bruna fanns en bit kol.	17
R222	0,55 x 0,55 m	0,2 m	Direkt under förna och tunt urlakningsskikt fanns i S hörnet en sotfläck med lite kol. I ytterkant är ljus sand, nymåneformad, vänd mot stenmatta i N. Stenarna <0,2 m st. Spridd småsten mot botten.	17
R226	0,5 x 0,5 m	0,25 m	Tunt lager förna och gråbrun rottät silt. Under det en kompakt matta av sten i storleken 0,1-0,3 m i diam. Under dem ett lager bjärt brunorange sandig silt.	17
R230	0,5 x 0,5 m	0,25 m	Under förna ett ca 0,1m tjockt urlakningslager i silt. Under det ett gulrött lager sandig silt. Enstaka 0,03-0,12 m stora stenar. I botten en ca 0,3m stor sten.	17
R234	0,5 x 0,5 m	0,25 m	I ytan plan och fin, Under den tunna förnan en tät matta av moränsten. I nordvästra hörnet ett svartgrå djupare stenlyft, A242.	14
R238	0,5 x 0,5 m	0,3 m	Större delen av rutan utgjordes av sten. I det sydöstra hörnet ett mörkare stenlyft, A242.	14
R246	0,5 x 0,5 m	0,35 m	Skogsförna med tunt urlakningsskikt. Stenar <0,3 m, flertalet under 0,1 m, spridda i både sid- och höjddled. En stor kolbit.	14
R250	0,5 x 0,5	0,15-0,3 m	Under förna fanns ett ca 0,1m tjockt mörkt urlakningslager med sandig silt och därunder ett ljusgrått urlakningslager med sandig silt. I rutan fanns stora stenar som fortsatte in i rutkanterna. Ovanpå en stor, platt sten, i V hörnet fanns en skenhälla och under den ett rostbrunt sandigt siltlager.	14
R254	0,5 x 0,5 m	0,25 m	Tunn förna och gråaktig silt följt av en relativt tät matta moränsten i brunorange sandig silt.	14
R258	0,5 x 0,5 m	0,25 m	Mycket tunn förna följt av ca 0,1 m blekare stenig silt med rötter. Därefter brunorange sandig silt med sten.	14
R264	0,5 x 0,5 m	0,25 m	Ruta mitt på plan yta. Tunn förna med tät matta ormbunksrötter under vilken någon 0,1 m med gråbrun sandig silt och stenar följt av orangebrun sandig silt.	8

ID	Mått	Djup	Beskrivning	I Obj.
R268	0,5 x 0,5 m	0,25 m	Ruta tagen intill stenparti. Ca 0,1 m förna, mossor och rotmatta följt av blandad moränsten i orangebrun sandig silt.	8
R369	0,5 x 0,5 m	0,25 m	Ruta tagen i röjd plan yta på krönet av höjdrygg. Mycket tunn förna, ca 0,05 m gråaktig silt och rotmatta följt av sten och orangebrun sandig silt med mindre stenar. Kolfragm i ytan av rutan strax under förnalagret.	8
R375	0,5 x 0,5 m	0,3 m	Ruta tagen i hak i västsluttning, intill större flat sten. Ca 0,1 m torv, förna och rötter följt av tät matta sten i orangebrun sandig silt.	5
R385	0,7 x 0,5 m	0,3 m	Förna och urlakning 0,1 m. I S delen en grop, A379, med ljus sandig silt, kol och enstaka stående sten 0,1 m. I övrigt orange sandig silt.	5
R389	0,5 x 0,5 m	0,3 m	Ruta i till synes plan och svagt sluttande mot sydväst yta. Tunt lager förna med ett tunt lager gråaktig silt och rotmatta, följt av en kompakt matta sten i orange sandig silt.	5
R393	0,5 x 0,5 m	0,2 m	Under förnan fanns ett 0,08-0,11 m siltigt ljust urlakningslager med kol. Under det ett rostbrunt lerigt siltlager. Rikligt med 0,02-0,3m stora stenar.	5
R398	0,5 x 0,5 m	0,3 m	Ruta i sydvästsluttning. Ca 0,1 m förna, rötter och mossor, följt av en tät matta sten i blekbeige sandig silt. En rutten stubbe i västra kanten.	5



# Bilaga 4. Rutfoton

R200



R209 i profil



R209



R205



R213





R218



R230



R222



R234



R226



R238





R246



R258



R250



R264



R254



R268





R369



R389



R375



R393



R385 i profil med A379 i högra hörnet.



R398







UPPSALA  
UNIVERSITET

Ångströmlaboratoriet  
Tandemlaboratoriet

Kol-14 gruppen

Besöksadress:  
Ångström Laboratoriet  
Lägerhyddsvägen 1

Postadress:  
Box 529  
751 21 Uppsala

Telefon:  
018 – 471 3124

Hemsida:  
[www.uu.se/centrum/tandemlab](http://www.uu.se/centrum/tandemlab)

E-post:  
[radiocarbon@physics.uu.se](mailto:radiocarbon@physics.uu.se)

Jhonny Therus  
Arkeologgruppen i Örebro AB  
Radiatorvägen 11  
702 27 ÖREBRO

## Resultat av $^{14}\text{C}$ datering av träkol från Herrnäset, Karlskoga, Värmland. (p 6314)

### Förbehandling av träkol:

1. Synliga rottrådar borttages.
2. 1 % HCl tillsätts (10 h, under kokpunkten) (karbonat bort).
3. 1 % NaOH tillsätts (10 h, under kokpunkten). Detta steg upprepas tills den lösliga delen inte längre är mörkfärgad.

Löslig fraktion fälls genom tillsättning av konc. HCl. Fällningen som till största delen består av humusmaterial, tvättas, torkas och benämns fraktion SOL. Olöslig del, som benämns INS, består främst av det ursprungliga organiska materialet. Denna fraktion ger därför den mest relevanta åldern. Fraktionen SOL däremot ger information om eventuella föroreningars inverkan.

Före mätningen av  $^{14}\text{C}$ -innehållet i acceleratorm förbränns det tvättade och intorkade materialet, surgjort till pH 3, till  $\text{CO}_2$ -gas som i sin tur grafiteras genom en Fe-katalytisk reaktion. I den aktuella undersökningen har fraktionen INS daterats.

### RESULTAT

Labnummer	Prov	$\delta^{13}\text{C}\text{‰}$ V-PDB	$^{14}\text{C}$ ålder BP
Ua-85528	Herrnäset PK262	-25,5	57 ± 29

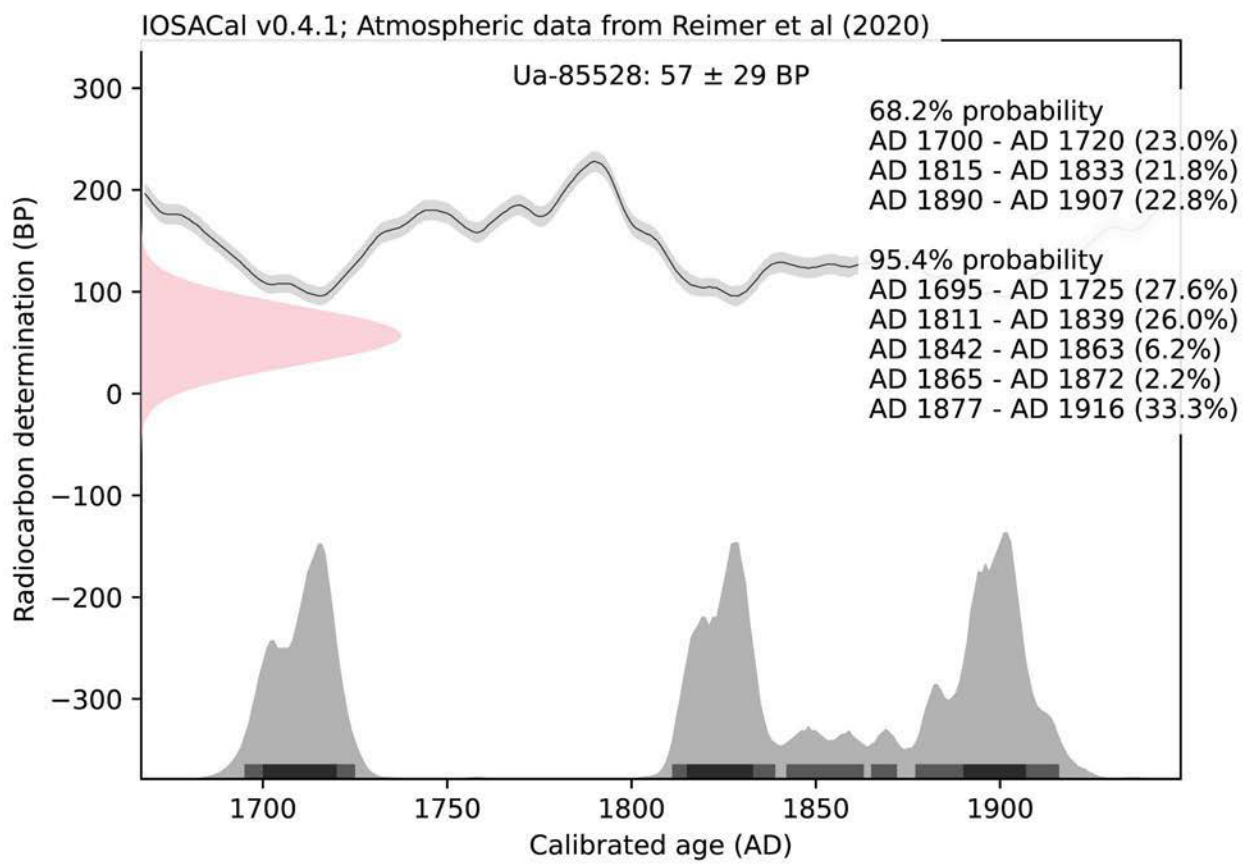
Med vänliga hälsningar

**Melanie** Melanie Mucke  
2024.12.11  
**Mucke** 16:28:03 +01'00'

Melanie Mucke/Daniel Primetzhofner



### Kalibreringskurvor



Arkeologgruppen AB

RAPPORT 2024:36

