

Kartering och förundersökning av en del av järnåldersgravfältet L2017:7655 i Gottröra

L2017:7655 & L2025:672
Gottröra 2:1
Gottröra socken
Norrtälje kommun
Stockholms län
Uppland
Rasmus Ohlsson



ARKEOLOGGRUPPEN I ÖREBRO AB
Radiatorvägen 11, 702 27 Örebro
Telefon 019-609 04 10
www.arkeologgruppen.se
arkeologgruppen@arkeologgruppen.se

*Översiktskarta över Sverige med
Stockholms län markerat i rött.*



© 2024 Arkeologgruppen AB
Arkeologgruppen rapport 2024:57
Lst dnr 431-46853-2023

Författare	Rasmus Ohlsson
Kvalitetsgranskning	Annica Ramström
Grafisk form	Nina Balknäs
Omslagsfoto	Träd växande på en hög på gravfältet L2017:7655.
Foto	Arkeologgruppen AB om inte annat anges i figurtexten.

Upphovsrätt, om inget annat anges, enligt Creative Commons licens CC BY.
Villkor finns tillgängliga på <http://creativecommons.org/licenses/by/4.0/deed.sv>

Fastighetskartan: © Lantmäteriet Dnr: R50223371_200001

Terrängkartan, samt GSD-Översiktskartan: Lantmäteriet (CC0)



ARKEOLOGGRUPPEN AB RAPPORT 2024:57

ARKEOLOGISK FÖRUNDESRÖKNING

Kartering och förundersökning av en del av järnåldersgravfältet L2017:7655 i Gottröra

L2017:7655 & L2025:672

Gottröra 2:1

Gottröra socken

Norrtälje kommun

Stockholms län

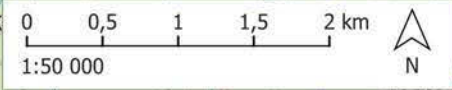
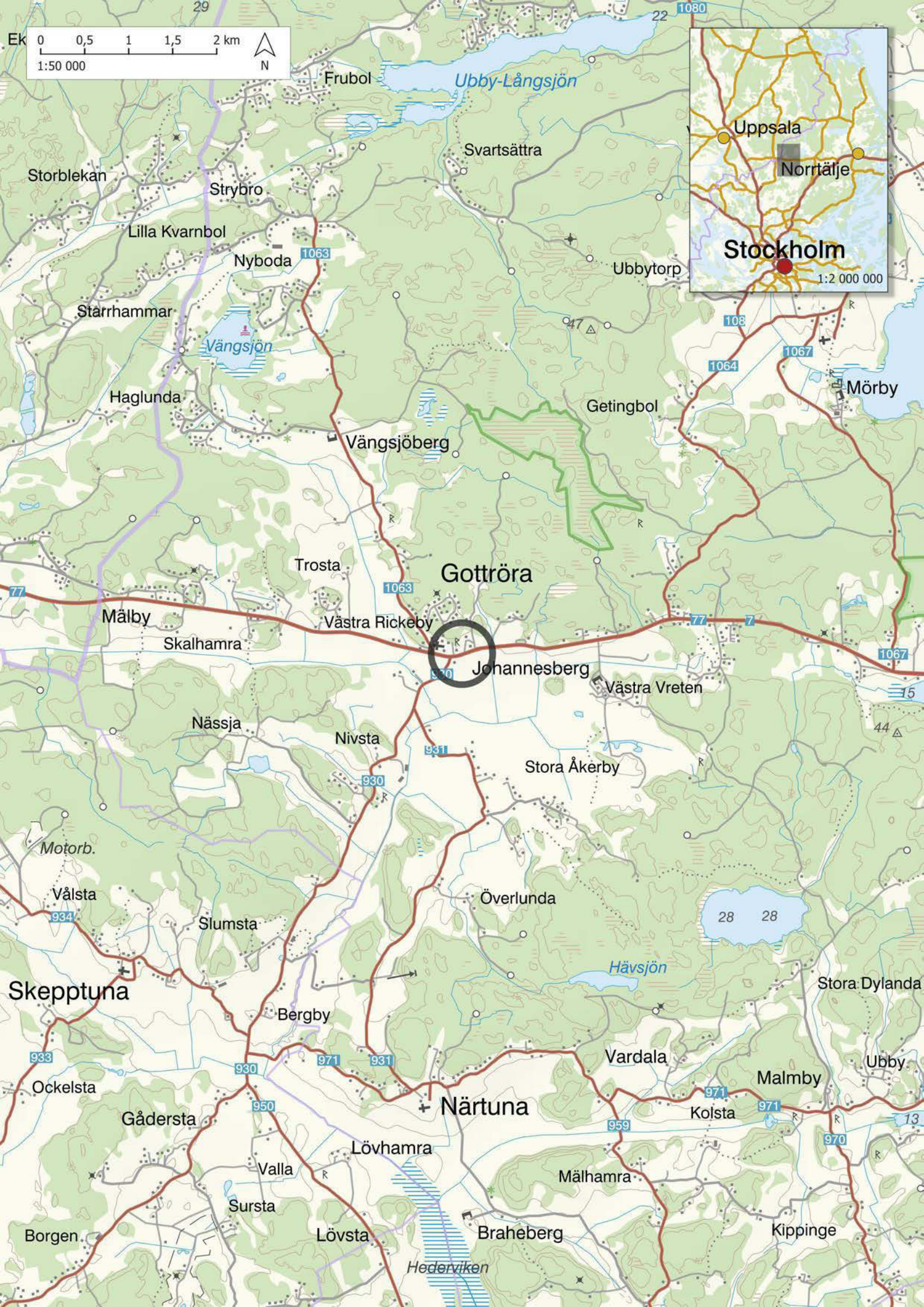
Uppland

Rasmus Ohlsson

Lst dnr 431-46853-2023

INNEHÅLLSFÖRTECKNING

Sammanfattning	5
Inledning	5
Bakgrund och kulturmiljö.....	7
Syfte, utgångspunkter och målgrupper	9
Metod och genomförande.....	9
Resultat.....	12
Kartering	12
Förundersökning.....	14
Tolkning.....	16
Utvärdering av resultaten i förhållande till undersökningsplanen	18
Tekniska och administrativa uppgifter	19
Referenser	20
Förteckning över figurer	21
Förteckning över tabeller	21
Förteckning över bilagor	21
Bilagor	22
<i>Bilaga 1. Schakttabell</i>	<i>22</i>
<i>Bilaga 2. Anläggningsbeskrivningar</i>	<i>23</i>
<i>Bilaga 3. Vedartsanalys</i>	<i>24</i>
<i>Bilaga 4. ¹⁴C-analys</i>	<i>25</i>



Gottröra

Johannesberg

Närtuna

Stockholm

Uppsala

Norrtälje

Frubol

Ubby-Långsjön

Svartsättra

Strybro

Nyboda

Ubbytorp

Storblekan

Lilla Kvarnbol

Starrhammar

Vängsjön

Haglunda

Vängsjöberg

Getingbol

Mörby

Trosta

Mälby

Västra Rickeby

Skalhamra

Västra Vreten

Nässja

Nivsta

Stora Åkerby

Motorb.

Vålsta

Slumsta

Överlunda

28 28

Skepptuna

Bergby

Hävsjön

Stora Dylanda

Ockelsta

Gådersta

Lövhämra

Vardala

Malmby

Ubby

Borgen

Sursta

Lövsta

Braheberg

Kippinge

Hederviken

SAMMANFATTNING

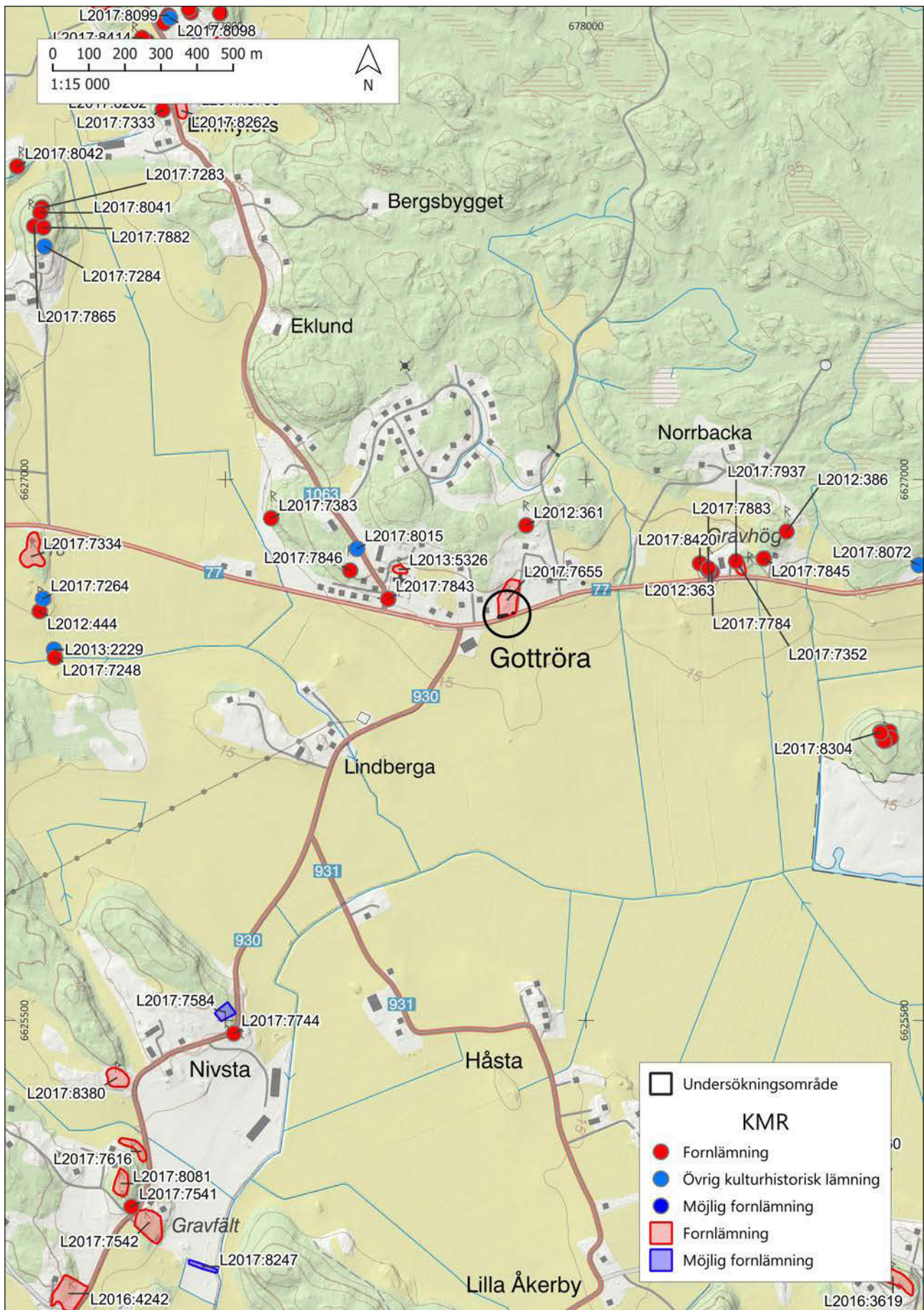
Arkeologgruppen utförde under våren 2024 en arkeologisk förundersökning av den södra utkanten av gravfältet L2017:7655 i Gottröra, Norrtälje kommun. Förundersökningen gjordes inför planerad ombyggnation av väg 77 som passerar genom Gottröra. Vid förundersökningen karterades den södra delen av gravfältet och två ytor om 60 respektive 2,5 kvadratmeter banades av och undersöktes. Vid undersökningen påträffades en modern husgrund innehållandes avfall från 1900-talet. Utanför den, i en naturlig sänka, framkom en grop (L2025:672) innehållandes kol och sot som ¹⁴C-daterades till 992–1151 e. Kr. Gropen tolkas vara relaterad till aktiviteter på gravfältet.

INLEDNING

Under våren 2024 utförde Arkeologgruppen en arkeologisk förundersökning av den södra utkanten av gravfältet L2017:7655 inom fastigheten Gottröra 2:1, Norrtälje kommun. Det gjordes i samband med att Trafikverket planerar att bygga om och bredda väg 77 längs sträckan länsgränsen – Eknäs. Förundersökningen föregicks av arkeologiska utredningar etapp 1 och 2 i området runt Gottröra (Ramström 2015; Larsson & Ramström 2019). Beslutande i ärendet var Länsstyrelsen i Stockholm och Trafikverket bar kostnadsansvaret.

Undersökningsområdet utgjordes ursprungligen av ett område om 1600 kvadratmeter i gravfältets södra del. Det ändrades dock innan fältarbetet inleddes till att utgöra två ytor om 60 respektive 2,5 kvadratmeter i den sydligaste utkanten av gravfältet.

Figur 1 (föregående sida). Översiktskarta med undersökningsområdet markerat med svart cirkel. Skala 1:50 000. Infällning med skala 1:2 000 000.



Figur 2. Fornlämningssmiljön runt om undersökningsområdet, vilket är markerat med svart. Skala 1:15 000.

BAKGRUND OCH KULTURMILJÖ

Förundersökningen av gravfältet L2017:7655 utgör en av flera arkeologiska undersökningar och utredningar som utförs i samband med ombyggnationen av väg 77. Inför fastställandet av vägplanen utförde Kraka kulturmiljö en utförlig kulturmiljöanalys som utgjorde underlag för upprättandet av MKB (Trafikverket 2015). Analysen innefattade en kronologisk genomgång av landskapet runt väg 77 från de tidigaste spåren av mänsklig aktivitet under stenåldern fram till idag. År 2015 utförde Arkeologgruppen en arkeologisk utredning etapp 1 av den tänkta vägsträckningen mellan länsgränsen Uppsala – Stockholm och Rösä i Norrtälje kommun (Ramström 2015). Den följdes av en arkeologisk utredning etapp 2 av ytor inom delar av den tänkta vägsträckningen mellan länsgränsen och Eknäs år 2019 (Larsson & Ramström 2019). Samtidigt som den nu aktuella förundersökningen av gravfältet L2017:7655 gjordes även en utredning etapp 1 och 2 av områden i och runt Gottröra. Bland annat utredningsgrävdes en yta vid bensinmacken i Gottröra, direkt sydväst om gravfältet L2017:7655 (Ohlsson 2024). Utöver undersökningarna relaterade till ombyggnationen av väg 77 har endast ett fåtal arkeologiska undersökningar utförts i området. Mellan åren 1986 och 1991 utförde Uppsala universitet undersökningar på och intill gravfältet L2017:7334, Gröne höjd, vid Västra Rickeby, direkt väster om Gottröra (Ramström 2015 och där angiven litteratur).

Vid Gottröra kyrka, direkt väster om föreliggande undersökningsområde, gjordes år 2011 en särskild arkeologisk utredning i samband med byggandet av en ny parkeringsplats invid kyrkan. Undersökningen syftade till att utreda om det fanns äldre gravläggningar vid kyrkan. Totalt framkom tolv gravar norr om kyrkobyggnaden, vilka framträdde som mörkfärgningar i schaktbotten. Ett antal av dem innehöll benfragment eller träfragment från kistor. Efter att gravarna bekräftats undersöktes de inte ytterligare. Samtliga gravar låg i nordväst-sydöstlig riktning och tolkades vara tidigmedeltida (Svensson 2011). Gottröra kyrka är en romansk kyrka vars äldsta delar byggdes någon gång runt sekelskiftet 1100–1200 (Riksantikvarieämbetet, Bebyggelseregistret).

Gottröra ligger i ett sprickdalslandskap som är rikt på fornlämningar, vilka är koncentrerade till de skogbeväxta höjderna och dagens bebyggelse. I krönlägen på höjderna i landskapet finns rösen från bronsålder med närliggande mindre stensättningar. Från järnåldern finns rikligt med gravar och gravfält med nära rumslig relation till dagens bebyggelse. Gravfälten tillsammans med ortnamnen i området antyder upprättandet av flera bebyggelseområden under järnåldern; många av dem finns i delar av landskapet som under bronsåldern varit en havsvik, men som under järnåldern har grundats upp. Förekomsten av fornborgar, runstenar och gravfält antyder närvaron av en social och ekonomisk elit. Den moderna bebyggelsens närhet till järnålderslämningarna antyder en platskontinuitet från järnålderbebyggelsen, genom den medeltida jordbruksbygden, fram till de historiska bytomterna. Även den nuvarande vägen mellan

Uppsala och Norrtälje tycks, baserat på placeringen av runstenar och gravfält, följa äldre vägsträckningar som delvis kan ha sina rötter i medeltiden eller den yngre järnåldern. I Gottröra, såväl som Skederid och Husby-Sjuhundra, har stormannabygden från den yngre järnåldern följts av medeltida kyrkor som blivit sockencentrum (Ramström 2015; Trafikverket 2015).

Gravfältet L2017:7655 ligger cirka 250 meter öster om Gottröra kyrka. Det är ett bra exempel på hur lämningarna i området ligger längs kommunikationsvägarna i landskapet. Gravfältet bestod vid tidigare inventering av 19 lämningar i form av två högar och 17 runda stensättningar. Utöver lämningarna som är synliga ovan mark är det troligt att flera förekommer under marken. Björn Ambrosiani visade genom statistiska slutsatser att det faktiska antalet gravar på gravfält från yngre järnålder kan vara upp till dubbelt så många som det registrerade antalet och att det på gravfält från bronsålder och äldre järnålder kan vara ännu fler (Ambrosiani 1973:132f). På gravfälten kan det också förekomma begravningar som saknar tydliga markeringar ovan mark. De består av konstruktioner som saknar monumentalitet, utgörs av deponeringar eller spridning av ben (Therus 2019:235). I utkanten av vissa uppländska järnåldersgravfält förekommer tidigkristna skelettgravar. Exempel på sådana gravar finns från bland annat Danmarks socken, Börje socken, Uppsala-Näs socken och Vänge socken (Gräslund 1991). Det finns möjlighet att tidiga kristna som begravdes innan Gottröra kyrka byggdes begravdes i utkanten av gravfält i området. Skelettgravar i utkanten av järnåldersgravfält är ofta inte synliga ovan mark. Utöver lämningar efter gravar som inte är synliga ovan mark, förekommer vanligen även stolphål, härdar, stenpackningar och andra lämningar efter kult-, minnes- och begravningsaktiviteter på gravfälten.

SYFTE, UTGÅNGSPUNKTER OCH MÅLGRUPPER

Förundersökningens syfte var att ge Länsstyrelsen ett beslutsunderlag inför prövning om tillstånd till ingrepp i fornlämning. Förundersökningen syftade även till att fastställa och dokumentera fornlämningens karaktär, datering, utbredning och komplexitet samt ta tillvara fornfynd. Resultaten är menade att kunna användas av undersökare för att bedöma och beräkna omfattningen av en eventuell arkeologisk undersökning. Målgrupper för förundersökningen var främst Länsstyrelsen och Trafikverket.

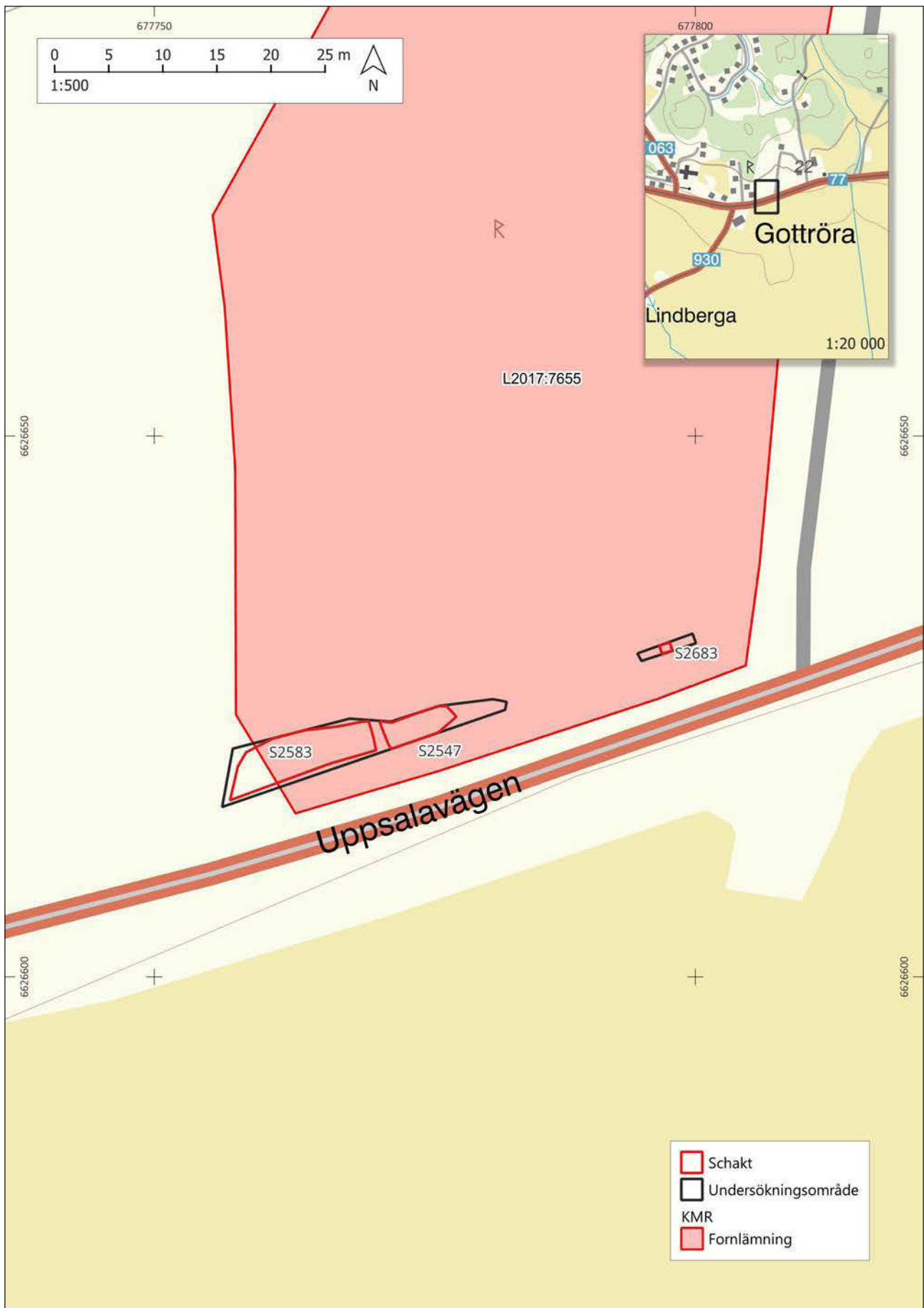
METOD OCH GENOMFÖRANDE

Länsstyrelsens förfrågningsunderlag stipulerade att gravar inom undersökningsområdet inte skulle undersökas. Gravar inom undersökningsområdet skulle endast rensas till den grad att antikvarisk status kunde fastställas. Den del av förundersökningen som utgjorde markundersökning skulle istället fokusera på att spåra anläggningar från andra typer av aktiviteter kopplade till gravfältet. Förundersökningen bestod därför av fem moment: kartering, metalldetektering, avbaning, rensning och dokumentation. I området närmast väg 77 (i den södra delen av gravfältet) och en bit norr därom karterades gravfältet. En visuell bedömning gjordes av samtliga synliga fornlämningar på gravfältet. Karteringen gjordes genom inmätning med RTK-GPS R12. Mätningarna bearbetades sedan i programmen Intrasis och QGIS 3.30.1. Lämningarna beskrevs och dokumenterades i applikationen Arkeo. Resultatet av karteringen redovisas med en planritning och tillhörande tabell (se figur 4 och tabell 1). Karteringen som gjordes var översiktlig och därför beskrevs lämningarna endast begränsat. Dokumentationen är inte menad att ersätta tidigare beskrivning av gravfältet i KMR och bör istället ses som ett komplement. Karteringen var framför allt menad att avgränsa gravfältets utsträckning mot arbetsområdet söder därom. I beskrivningen av gravfältet används begreppet "hög" utan att följa någon strikt definition. Det används för både typiska, tydliga gravhögar och för höglignande gravkonstruktioner utan synliga stenar.

Karteringen följdes av metalldetektering och avbaning av undersökningsområdet som utgör den tänkta vägsträckningen i den sydligaste utkanten av gravfältet (se figur 3). Metalldetektering skedde skiktvis i områdena som banades av. Utslag från detektorn undersöktes genom framrensning av föremålen. Inga arkeologiska fynd påträffades och moderna föremål samlades in för att bortföras från platsen, ifall en slutundersökning skulle behöva utföras vid senare tillfälle.

Då vägarbetet endast skulle beröra två mindre ytor i den sydligaste delen av gravfältet utgjorde undersökningsområdet de ytorna: en större i väster och en mindre i öster. Området mellan de två ytorna berördes inte av vägarbetet och förundersöktes därför inte. Mellan undersökningsområdet och vägen söder därom finns en liten yta som inte undersöktes. Ytan utgjordes av ett djupt modernt dike. Nästan hela undersökningsområdet banades av, med undantag för delar som täcktes av stora träd eller liknande hinder. I det större undersökningsområdet i väster grävdes två schakt om 6,8×3 meter till ett djup på 0,3–1,0 meter respektive 14×4 meter till ett djup på 0,5–0,7 meter. I det mindre undersökningsområdet i öster grävdes ett mindre schakt om 1×1 meter till ett djup på 0,4 meter mellan två stora träd. Ytorna banades av med grävmaskin ned till anläggningar eller steril undergrund. Påträffade anläggningar rensades fram för hand för att sedan, om nödvändigt för att uppfylla förundersökningens syfte, undersökas.

Dokumentationen av de grävda ytorna gjordes likt karteringen av gravfältet: de mättes in med RTK-GPS (vilket bearbetades i Intrasis och QGIS) samt beskrevs och fotograferades i applikationen Arkeo. Beskrivningarna gjordes i digitala kontextblanketter. Vedartsanalys gjordes av kolprov som samlades in för datering av anläggning. Analysen utfördes av Ulf Strucke på Antraco vedartsanalys. Maximilian Schmidt på Ångströmlaboratoriet Tandemlaboratoriet, Uppsala universitet utförde ¹⁴C-datering av kolprov.



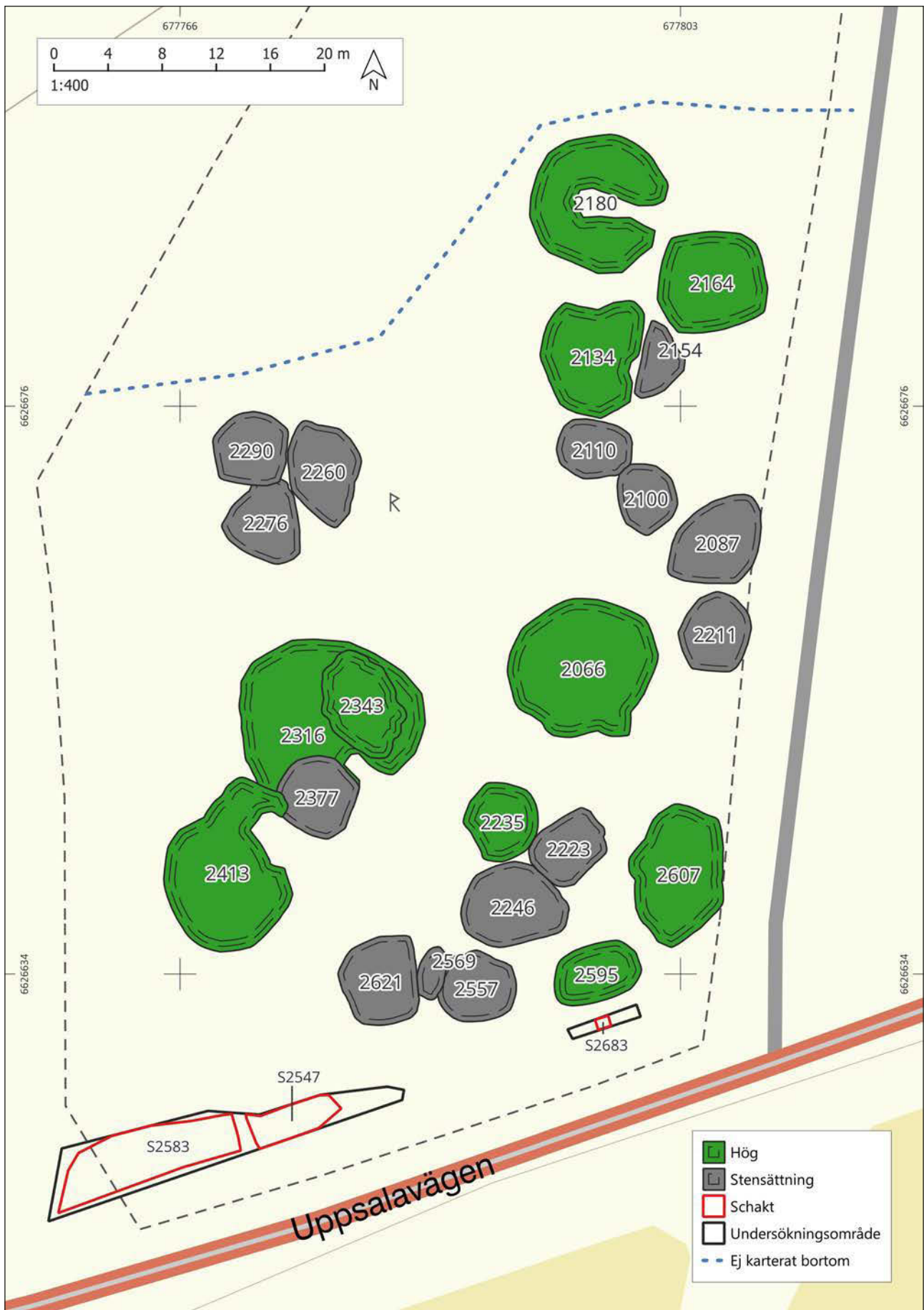
Figur 3. Schaktplan över undersökningsområdet i den södra delen av gravfältet L2017:7655. Området mellan de två undersökningsområdena berördes inte av vägarbetet och har därför inte förundersökts. Skala 1:500.

RESULTAT

Kartering

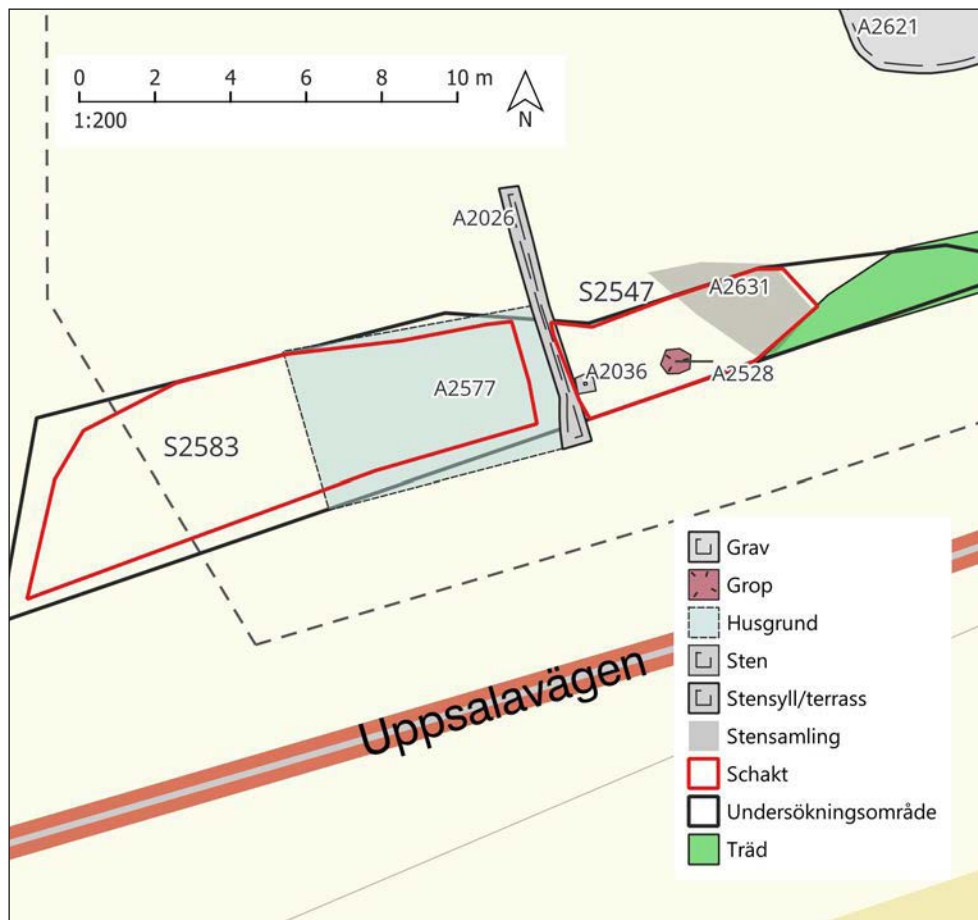
Tabell 1. Gravar som påträffades i det karterade området inom gravfältet L2017:7655.

Anr	Typ	Storlek/m	Beskrivning
2066	Hög	10 Ø	Rund. Antydning till kantkedja. Beväxt med sly.
2087	Stensättning	8,5x5,8	Oval, 0,4–0,5 meter hög, helt övertorvad och synlig som en rundad förhöjning i landskapet.
2100	Stensättning	4,6 Ø	Rund, cirka 0,4 meter hög. Helt övertorvad.
2110	Stensättning	5 Ø	Rund. Helt övertorvad. Delvis sammanfluten med intilliggande stensättning. Beväxt med björk.
2134	Hög	9x8	Hög eller komplex av mindre högar eller stensättningar, oregelbunden form, upp till 0,8 meter hög. Beväxt med asp.
2154	Stensättning	5x2,8	Stensättning eller del av större gravanläggning, rundad triangulär, 0,4 meter hög. Övertorvad och beväxt med mindre björk.
2164	Hög	8 Ø	Rund, 1 meter hög. Utplanad mot sydöst. Beväxt med sly.
2180	Hög	10 Ø	Rund, 0,6 meter hög. Troligen svårt skadad och består av en hästskeformad vall som troligen varit en rund hög. Vallen är cirka 2–3,5 meter bred. Beväxt med aspar och sly.
2211	Stensättning	5 Ø	Övertorvad stensättning, rund, 0,3 meter hög.
2223	Stensättning	5,6x4,3	Stensättning eller möjligen två stensättningar, oval, upp till 0,5 meter hög. Övertorvad och beväxt med aspar och sly.
2235	Hög	5,5 Ø	Rund, 0,7 meter hög. Beväxt med aspar och sly.
2246	Stensättning	8x6	Oval, 0,4 meter hög. Beväxt med tät sly.
2260	Stensättning	8x5,3	Oval, övertorvad, antydning till kantkedja av 0,5–1 meter stora stenar, delvis kantställda. I krönläge på berghäll.
2276	Stensättning	6,3x5,4	Oval, 0,3–0,5 meter hög, övertorvad, antydning till kantkedja av 0,5–0,7 meter stora stenar. I krönläge på berghäll.
2290	Stensättning	6 Ø	Rund, 0,3–0,7 meter hög, övertorvad, kantkedja av cirka 0,5 meter stora stenar. Krönläge på berghäll. Skada centralt i form av nedgrävning av djur. Svårt att särskilja från de andra två stensättningarna på krönet.
2316	Hög	13 Ø	Stor hög som ingår i ett anläggningskomplex, rund. Den centrala delen av högen är plan ovanpå. Tycks ha en mindre hög ovanpå i nordöst och är sammansbyggd med upp till två högar i söder. Skadad av ingrepp i sydöst.
2343	Hög	7,9x5,4	Hög, välvd och rund, 0,7–1,05 meter hög. Anlagd på större hög i gravkomplex.
2377	Stensättning	6 Ø	Stensättning, hög eller del av större hög, rund, 0,4 meter hög. Anlagd på större hög.
2413	Hög	12,5x9,5	Oregelbunden form, upp till 2 meter hög, sammanfogad med stor hög i norr. Beväxt med stor ask. Störd av källargrävning i norr.
2557	Stensättning	5,5 Ø	Rund. Beväxt med sly och låg vegetation.
2569	Stensättning	3,8x2	Stensättning eller möjligen hög. Oval. Beväxt med asp.
2595	Hög	6,5x4	Högliknande grav utan synliga stenar. Beväxt med högt gräs och låg vegetation.
2607	Hög	10x6,5	Högliknande grav utan synliga stenar. Beväxt med högt gräs och låg vegetation.
2621	Stensättning	6,5x5,6	Oval, övertorvad. Beväxt med asp.



Figur 4. Plan över den karterade södra delen av gravfältet L2017:7655. Skala 1:400.

Förundersökning



Figur 5. Plan över schakten S2547 och S2583. Skala 1:200.

Det västligaste schaktet (S2583), inom den bredaste delen av undersökningsområdet, grävdes delvis inom en husgrund som var synlig ovan mark (A2577) och delvis utanför den. Schaktet var 14×4 meter stort och grävdes till ett djup på 0,5–0,7 meter. Husgrunden var 7×4 meter stor i nordöst-sydvästlig riktning och utgjordes av stensyllar. Syllarna bestod av stenar med storlek på mellan 0,4×0,3 och 0,7×0,5 meter. De större stenarna låg nästan uteslutande i den östra kortsidans syll och som hörnstenar. Övriga syllar bestod främst av mindre stenar. Den östra syllan utgjorde även en terrass mot en sänka i landskapet öster om huset. Syllan fortsatte i form av en terrassering norr om husets norra långsida. Vid den östra syllan fanns en trappsten bevarad (A2036). I mitten av husgrunden fanns även grunden av en innervägg bestående av cirka 0,3 meter stora stenar liggandes mellan två större stenar i båda långsidornas syllar. Innerväggen delade in huset i två rum – ett västligt och ett östligt.

I och runtom husgrunden A2577 framkom under matjorden (och i det västra rummet i husgrunden under ett 0,1 meter tjockt gruslager) ett äldre matjordslager innehållandes avfall från första halvan av 1900-talet och småsten.



Figur 6. Gropen A2528 i sektion. Foto från väster.

Inga föremål som med säkerhet kan sägas vara äldre än år 1850 framkom i eller runtom husgrunden. Under lagret med modernt avfall framkom undergrund av ljusbeige silt.

Väster om husgrunden A2577 påträffades liknande modernt avfall i matjorden, men där påträffades inget lager av äldre matjord, alternativt att det var omöjligt att särskilja det från den moderna matjorden. Det 0,3–0,4 meter tjocka matjordslagret följdes av undergrund av silt som bitvis hade inslag av lera.

Öster om stensyllen A2026 (som utgjorde den östra syllan i husgrunden A2577) som formade en terrassering mot en naturlig sänka grävdes schaktet S2547. Schaktet var 6,8×3 meter stort och grävdes till ett djup på 0,3–1 meter. Under matjorden framkom två lager innehållandes samma typ av moderna avfall som påträffades i och vid husgrunden A2577. Det översta av de två lagren utgjordes av ett brunt gruslager och det undre var ett lager av gråbrun lera. Under det senare lagret framkom gropen A2528 i botten av sänkan. Den var grävd i undergrunden av lerig sand.

A2528 utgjorde en 0,25 meter djup grop vars fyllning bestod av fläckig sand och som i botten innehöll rikligt med kol, sot och natursten om 0,05–0,2 meter. Stenarna var sotiga, men annars inte eldpåverkade. Nedgrävningens kanter var otydliga, flammiga och oregelbundna. Kol från fyllningen har ¹⁴C-daterats till 992–1151 e. Kr. (se bilaga 4). Kolet var från kvistar från tall (se bilaga 3).

Öster om gropen påträffades en samling av 0,25–0,7 meter stora stenar omrörda i matjorden (A2631). Mellan stenarna i stensamlingen påträffades matjord innehållandes moderna fynd.

Det östliga, mindre schaktet S2683 grävdes genom ett 0,4 meter tjockt matjordslagret som innehöll en stor mängd rötter från omkringliggande träd och buskar. Matjorden följdes av undergrund av sandig silt.

TOLKNING

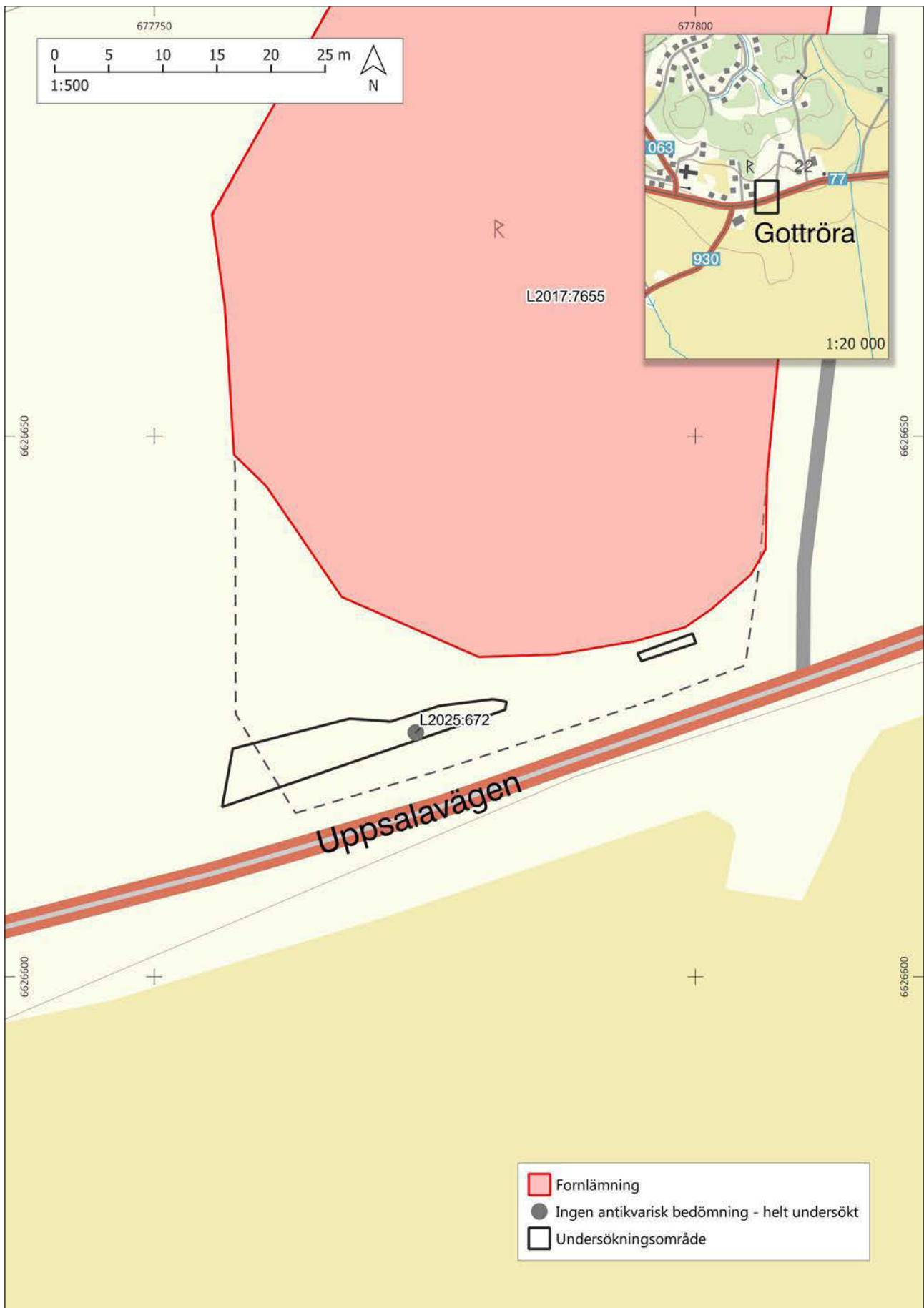
Gravfältet L2017:7655 består av högar och runda stensättningar. Gravfältet tolkades innan förundersökningen, baserat på tidigare inventeringar, tillhöra Åke Hyenstrands (1974:23) gravfältgrupp 3 av de gravfältgrupper som han delade in Mälardalsregionens gravfält i. Den gruppen utgörs av "Gravfält innehållande enbart runda, övertorvade stensättningar eller sådana i kombination med intill fyra högar". Gravfältgruppen har en typologiskt relativ anonym karaktär och är bland de vanligaste i Mälardalen. Typen präglas av stor lokal variation och dateras generellt till yngre järnålder. Efter karteringen tolkas gravfältet innehålla fler högar än tidigare trott. Gravfältet visar fortfarande likheter med den gruppen, men passar kanske bättre in i gravfältgrupp 2: "Gravfält innehållande en eller flera av följande faktorer: lägst fem högar, treuddar och skeppssättningar". Den gravfältgruppen dateras generellt också till yngre järnålder. Så oavsett vilken av dessa grupper gravfältet kategoriseras som, är den troliga dateringen densamma.

En generell datering till yngre järnålder innebär att gravfältet sannolikt är samtida med gropen A2528. Gropens fyllning daterades till 992–1151 e. Kr. med tyngdpunkt på perioden 994–1036 e. Kr. Gropen har med stor sannolikhet kommit till under tiden som gravfältet varit i bruk och gropens funktion kan vara relaterad till gravfältet. Gropens yngsta möjliga datering är äldre än Gottröra kyrka och tillhör ett äldre sammanhang. Vad det utgör för sammanhang är osäkert och då områden både öster och sydväst om det nu aktuella undersökningsområdet har utretts och inte uppvisat några arkeologiska lämningar, verkar det sammanhanget vara begränsat i sin rumsliga utsträckning. Gropen registrerades i KMR som boplatzgrop L2025:672. Inom det nu aktuella undersökningsområdet framkom inga andra lämningar relaterade till gravfältet eller gropen.

Mängden högar, och även den totala mängden lämningar, skiljer sig mellan den nu aktuella förundersökningen och tidigare inventeringar. Det kan delvis bero på att två större gravkomplex, ett i nordväst (bestående av A2260, A2276 och A2290) och ett i väster (bestående av A2316, A2343, A2377 och A2413), tidigare kan ha tolkats utgöra enskilda större gravar. Vid karteringen tolkades de dock utgöra flera olika gravar liggandes på och/eller i anslutning till varandra.

Husgrunden som påträffades vid förundersökningen utgör inte fornlämning då fyndmaterialet som påträffades i anslutning till den uteslutande är från 1900-talet. Byggnaden har inte heller påträffats i kartmaterialet. Byggnaden har antingen varit ett kortlivat bostadshus som fallit mellan moderna kartgenerationer eller utgjort en typ av byggnad som inte ritats in i kartmaterialet.

Stensamlingen A2631 har troligen kommit till i samband med den moderna bebyggelsen. Stenarna utgör antingen röjningssten från ytan där huset byggdes eller utjämning av marken intill den naturliga sänkan.



Figur 7. Lämningarna i KMR efter slutförd förundersökning. Gravfältets (L2017:7655) utsträckning har i söder redigerats. Skala 1:500. Infällning i skala 1:20 000.

UTVÄRDERING AV RESULTATEN i förhållande till undersökningsplanen

Förundersökningen avvek från den upprättade undersökningsplanen genom att undersökningsområdet minskades från den ursprungliga ytan om 1600 kvadratmeter till två mindre ytor om 60 respektive 2,5 kvadratmeter. Det innebär att en större del av gravfältet endast karterades, medan en mindre del banades av och undersöktes. Undersökningens syfte var att fastställa och dokumentera fornlämningens karaktär, datering, utbredning och komplexitet samt ta tillvara fornfynd för att ge Länsstyrelsen ett beslutsunderlag inför prövning om tillstånd till ingrepp i fornlämning. Arkeologgruppen anser sig ha uppfyllt syftet i den undersökta delen av gravfältet.

TEKNISKA OCH ADMINISTRATIVA UPPGIFTER

Län	Stockholms län
Kommun	Norrtälje kommun
Landskap	Uppland
Socken	Gottröra
Fastighet	Gottröra 2:1
Lämningsnummer	L2017:7655
Lämningstyp	Gravfält
Datering	Yngre järnålder
Typ av undersökning	Arkeologisk förundersökning
Länsstyrelsens beslutsdatum	2024-02-16
Länsstyrelsens diarienummer	431-46853-2023
Ärendenummer i Fornreg	202400276
Arkeologgruppens projektnummer	P24006
Projektledning	Jhonny Therus
Personal	Therese Ekholm, Rasmus Ohlsson
Underkonsulter	Antraco vedartsanalys Ångströmlaboratoriet Tandem- laboratoriet Uppsala universitet
Undersökningstid	2024-04-29 till 2024-05-28
Undersökt yta	63 m ²
Inmätningsteknik	RTK-GPS
Koordinatsystem	SWEREF 99TM
Höjdsystem	RH 2000
Arkiv	Arkivmaterial förvaras tillsvidare hos Arkeologgruppen AB.
Digitalt arkiv	Digitala data förvaras tillsvidare hos Arkeologgruppen AB.
Fynd	Inga fynd gjordes vid undersökningen.

REFERENSER

- Ambrosiani, B. 1973. Gravbegreppet i grävningsstatistiken. *TOR* 15, 1972–1973. Uppsala.
- Gräslund, A-S. 1991. Var begravdes bygdens första kristna? I: Ferm, O. (Red.) 1991. *Kyrka och socken i medeltidens Sverige. Studier till det medeltida Sverige* 5. Riksantikvarieämbetet.
- Hyenstrand, Å. 1974. *Centralbygd-Randbygd. Strukturella, ekonomiska och administrativa huvudlinjer i mellansvensk yngre järnålder*. Acta Universitatis Stockholmiensis. Studies in North-European Archaeology. Series A.5. Stockholm.
- Larsson, S. & Ramström, A. 2019. *Arkeologisk utredning etapp 2 längs väg 77*. Vägplan 1, Gottröra, Fasterna och Närtuna socknar, Norrtälje kommun, Uppland. Arkeologisk utredning etapp 2. Arkeologgruppen AB rapport 2019:44.
- Ohlsson, R. 2024. *Kompletterande arkeologisk utredning längs väg 77 mellan länsgränsen och Eknäs*. L2024:3710, Norrtälje Gottröra-Mälby 1:7, Norrtälje Skalhamra 1:1, Norrtälje Trosta 1:3, Norrtälje Gottröra 2:10, Norrtälje Johannesberg 1:14, Norrtälje Johannesberg 1:59 & Norrtälje Lilltjärnan 1:7. Fasterna & Gottröra socknar, Norrtälje kommun, Stockholms län, Uppland. Arkeologisk utredning etapp 1 & 2. Arkeologgruppen AB rapport 2024:39.
- Ramström, A. 2015. *Arkeologisk utredning etapp 1 inför ombyggnad av väg 77*. Gottröra, Rimbo, Skederid samt Husby-Sjuhundra socknar, Norrtälje kommun, Uppland. Arkeologisk utredning etapp 1. Arkeologgruppen AB rapport 2015:61.
- Riksantikvarieämbetet. Bebyggelseregistret,
Norrtälje Gottröra 10:1 - husnr 1, Gottröra kyrka
<https://bebyggelseregistret.raa.se/bbr2/byggnad/visaHistorik.raa?byggnadId=21400000444783&page=historik> [2024-11-13].
- Svensson, K. 2011. *Tidigmedeltida gravar vid Gottröra kyrka*. Särskild arkeologisk utredning inom fastigheten Gottröra 5:16, Gottröra socken, Uppland. Särskild arkeologisk utredning. Arkeologikonsult. Rapporter från Arkeologikonsult 2011:2530.
- Therus, J. 2019. *Den yngre järnålderns gravskick i Uppland, framväxten av den arkeologiska bilden och en materialitet i förändring*. AUN 50. Uppsala universitet.
- Trafikverket 2015. *PM Kulturmiljö, Väg 77 delen länsgränsen – Rösa, val av lokaliseringalternativ, Norrtälje kommun, Stockholms län*. Vägplan, val av lokaliseringalternativ, 2015-03-13. Projektnummer: 107256.

FÖRTECKNING ÖVER FIGURER

Figur 1. Översiktskarta med undersökningsområdet markerat med svart cirkel. Skala 1:50 000. Infällning med skala 1:2 000 000.

Figur 2. Fornlämningsmiljön runt om undersökningsområdet, vilket är markerat med svart. Skala 1:15 000.

Figur 3. Schaktplan över undersökningsområdet i den södra delen av gravfältet L2017:7655. Området mellan de två undersökningsområdena berördes inte av vägarbetet och har därför inte förundersökts. Skala 1:500.

Figur 4. Plan över den karterade södra delen av gravfältet L2017:7655. Skala 1:400.

Figur 5. Plan över schakten S2547 och S2583. Skala 1:200.

Figur 6. Gropen A2528 i sektion. Foto från väster.

Figur 7. Lämningarna i KMR efter slutförd förundersökning. Gravfältets (L2017:7655) utsträckning har i söder redigerats. Skala 1:500. Infällning i skala 1:20 000.

FÖRTECKNING ÖVER TABELLER

Tabell 1. Gravar som påträffades i det karterade området inom gravfältet L2017:7655.

FÖRTECKNING ÖVER BILAGOR

Bilaga 1. Schakttabell

Bilaga 2. Anläggningstabell

Bilaga 3. Vedartsanalys

Bilaga 4. ¹⁴C-analys

BILAGOR

Bilaga 1. Schakttabell

Schaktnr	Längd/m	Djup/m	Beskrivning	Anläggning
2547	6,8x3	0,3–1	Grävdes i öst-västlig riktning. Avgränsades i väst av syllstensraden A2026 tillhörande husgrunden A2543. Schaktet hade följande lagerföljd: 0,2 meter matjord, brunt gruslager innehållandes 1900-talsskräp, gråbrunt lerlager med samma sorts skräp, gropen A2528 följt av undergrund av lerig sand.	A2026 A2036 A2528 A2631
2583	14x4	0,5–0,7	Den östra delen av schaktet avgränsades av syllstensraden A2026 i husgrunden A2543. Den östra delen av schaktet, runtom husgrunden, hade följande lagerföljd: 0,2 meter matjord, 0,1 meter tjockt moränliknande gruslager i det västra rummet av husgrunden A2543, äldre matjordslager innehållandes 1900-talsskräp och sten följt av undergrund av ljusbeige silt. Den västra delen av schaktet hade lagerföljden: 0,3–0,4 meter matjord innehållandes 1900-talsskräp följt av undergrund av silt med inslag av lera.	A2577
2683	1x1m	0,4m	Grävdes mellan stora träd i det lilla undersökningsområdet i öster nära gravar. Lagerföljden var: 0,4 meter matjord innehållandes rötter från de närliggande träden följt av undergrund av brun sandig silt.	–

Bilaga 2. Anläggningsbeskrivningar

Anr	Typ	Storlek (m)	Beskrivning	Fynd	Schakt
2026	Syll	3,0x0,3–0,6	Stenrad tillhörande syll med en trappsten (A2036). Syllen bestod av stenar om 0,4x0,3–0,7x0,5 m.	–	S2547
2036	Sten	0,46–0,48	Trappsten till stensyll A2026.	–	S2547
2528	Grop	0,75	Botten av grop i en naturlig sänka. Fyllning av fläckig sand med kolfläckar och järnutfällningar. I botten framkom rikligt med kol, sot, rötter och rikligt med natursten om 0,05–0,2 m. Stenarna var sotiga men inte skärviga eller sköra. Flammiga och fladdriga kanter. Mycket blött i botten.	–	S2547
2577	Husgrund	7x4	Husgrund bestående av stensyllar för ett torp. Åt Ö bildar syllen en terrass mot den lägre liggande delen av marken. Den östra syllraden har också en trappsten kvar. Syllen bestod av stenar om 0,4x0,3–0,7x0,5 m. Den Ö syllen generellt större och de andra mindre. Alla hörnstenarna relativt stora och synliga. Mitt i husgrunden gick en innervägg (bestående av stenar om c 0,3 m mellan två stora stenar i syllraderna) som delade in huset i två rum - ett östligt och ett västligt.	–	S2583
2631	Stensamling	3,5x2	Samling av 0,25–0,7 m stora stenar liggandes i matjorden. Matjord innehållandes recenta fynd liggandes mellan och under stenar. Vissa av de större stenarna ligger delvis på undergrunden. Kan vara någon form av markberedning eller samling av röjningssten.	–	S2547

Bilaga 3. Vedartsanalys

Antraco

vedartsanalys

ProjektId 2808

Uppland, Norrtälje kommun, Gottröra socken, Gottröra 2:10, L2017:7655 (Gottröra 110:1), Gravfält

Grop 2528, PK2536



De tre fragmenten kom från kvist av tall. Träkolet var slitet i ytan och rundat. Valdes för datering.

Vikt (g)	Analyserad vikt (g)	Fragment	Analyserat antal	Tall
1,2	1,2	3	3	3

Grop, A2528, PK2542



Ett större stycke av träkol från en grövre kvist. Delar av fragmentet var inte helt genombränt

Vikt (g)	Analyserad vikt (g)	Fragment	Analyserat antal	Tall
7,9	7,9	1	1	1

Bilaga 4. ^{14}C -analys



UPPSALA
UNIVERSITET

Ångströmlaboratoriet
Tandemlaboratoriet

Kol-14 gruppen

Besöksadress:
Ångström Laboratoriet
Lägerhyddsvägen 1

Postadress:
Box 529
751 21 Uppsala

Telefon:
018 – 471 3124

Hemsida:
www.uu.se/centrum/tandemlab

E-post:
radiocarbon@physics.uu.se

Uppsala 2024-11-08

Rasmus Ohlsson
Arkeologgruppen i Örebro AB
Radiatorvägen 11
702 27 ÖREBRO

Resultat av ^{14}C datering av träkol från P24006, L2017:7655, Norrtälje, Uppland. (p 6188)

Förbehandling av träkol:

1. Synliga rottrådar borttages.
2. 1 % HCl tillsätts (10 h, under kokpunkten) (karbonat bort).
3. 1 % NaOH tillsätts (10 h, under kokpunkten). Detta steg upprepas tills den lösliga delen inte längre är mörkfärgad.

Löslig fraktion fälls genom tillsättning av konc. HCl. Fällningen som till största delen består av humusmaterial, tvättas, torkas och benämns fraktion SOL. Olöslig del, som benämns INS, består främst av det ursprungliga organiska materialet. Denna fraktion ger därför den mest relevanta åldern. Fraktionen SOL däremot ger information om eventuella föroreningars inverkan.

Före mätningen av ^{14}C -innehållet i acceleratoren förbränns det tvättade och intorkade materialet, surgjort till pH 3, till CO_2 -gas som i sin tur grafiteras genom en Fe-katalytisk reaktion. I den aktuella undersökningen har fraktionen INS daterats.

RESULTAT

Labnummer	Prov	$\delta^{13}\text{C}\%$ V-PDB	^{14}C ålder BP
Ua-85053	L2017:7655, A2528, PK2536	-24,1	1 012 \pm 29

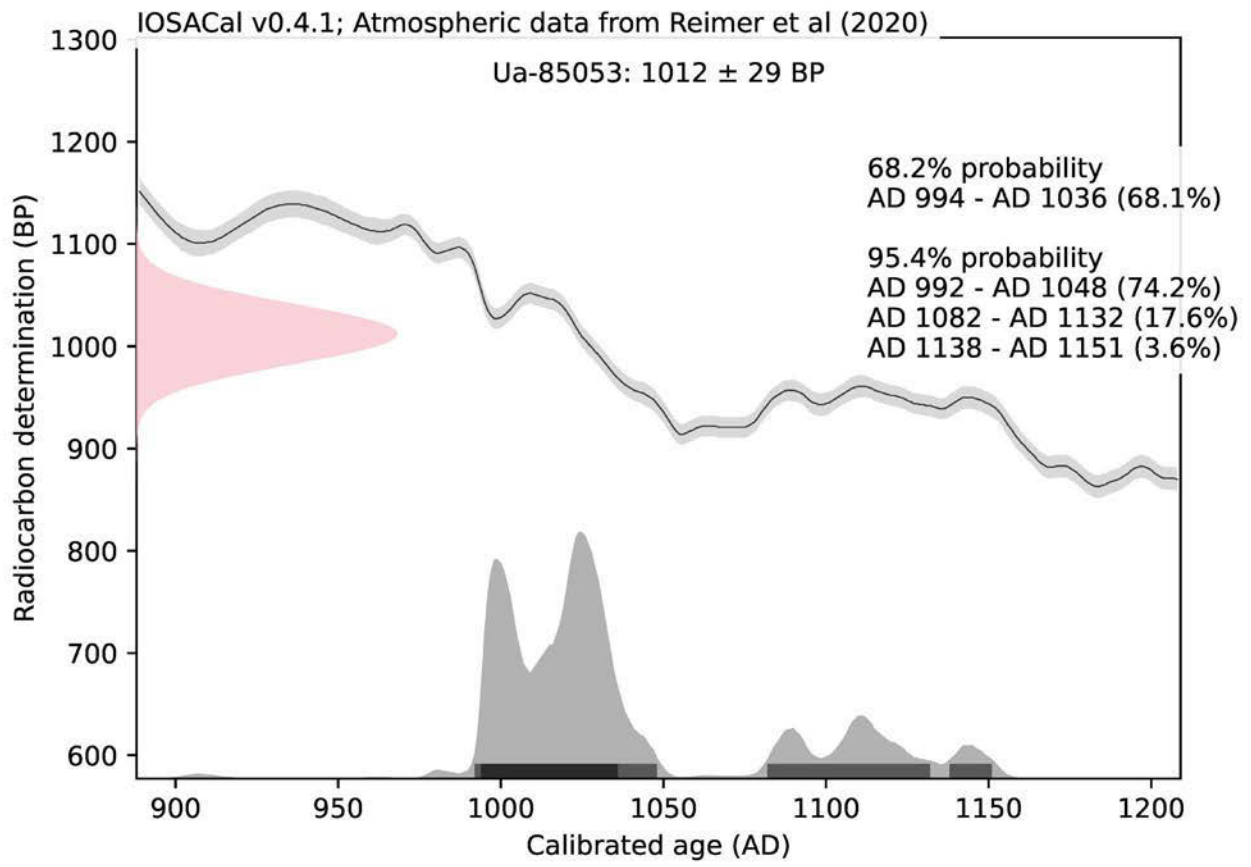
Med vänliga hälsningar

Maximilian
Schmidt

Digitally signed by Maximilian Schmidt
DN: cn=Maximilian Schmidt, c=SE,
o=Uppsala universitet,
email=maximilian.schmidt@physics.uu.se
Date: 2024.11.11 15:25:21 +01'00'

Maximilian Schmidt/Daniel Primetzhofer

Kalibreringskurvor



Arkeologgruppen AB

RAPPORT 2024:57

