

Medeltida kulturlager i kvarteret Menlös, Arboga

L2004:3307
Menlös 5
Arboga stad och kommun
Västmanland
Erica Strengbom



ARKEOLOGGRUPPEN I ÖREBRO AB
Radiatorvägen 11, 702 27 Örebro
Telefon 019-609 04 10
www.arkeologgruppen.se
arkeologgruppen@arkeologgruppen.se

*Översiktskarta över Sverige med XXX
län markerat i rött.*



© 2025 Arkeologgruppen AB
Arkeologgruppen rapport 2025:03
Lst dnr 431-5019-2024

Författare	Erica Strengbom
Kvalitetsgranskning	Nina Balknäs
Grafisk form	Nina Balknäs
Omslagsfoto	Innergården Kvarteret Menlös sett från Söder. ARM 1907.
Foto	Arkeologgruppen AB om inte annat anges i figurtexten.

Upphovsrätt, om inget annat anges, enligt Creative Commons licens CC BY.
Villkor finns tillgängliga på <http://creativecommons.org/licenses/by/4.0/deed sv>

Fastighetskartan: © Lantmäteriet Dnr: R50223371_200001

Terrängkartan, samt GSD-Översiktskartan: Lantmäteriet (CC0)



ARKEOLOGGRUPPEN AB RAPPORT 2025:03

ARKEOLOGISK UNDERSÖKNING
I FORM AV SCHAKTNINGSÖVERVAKNING

Medeltida kulturlager i kvarteret Menlös, Arboga

L2004:3307

Menlös 5

Arboga stad och kommun

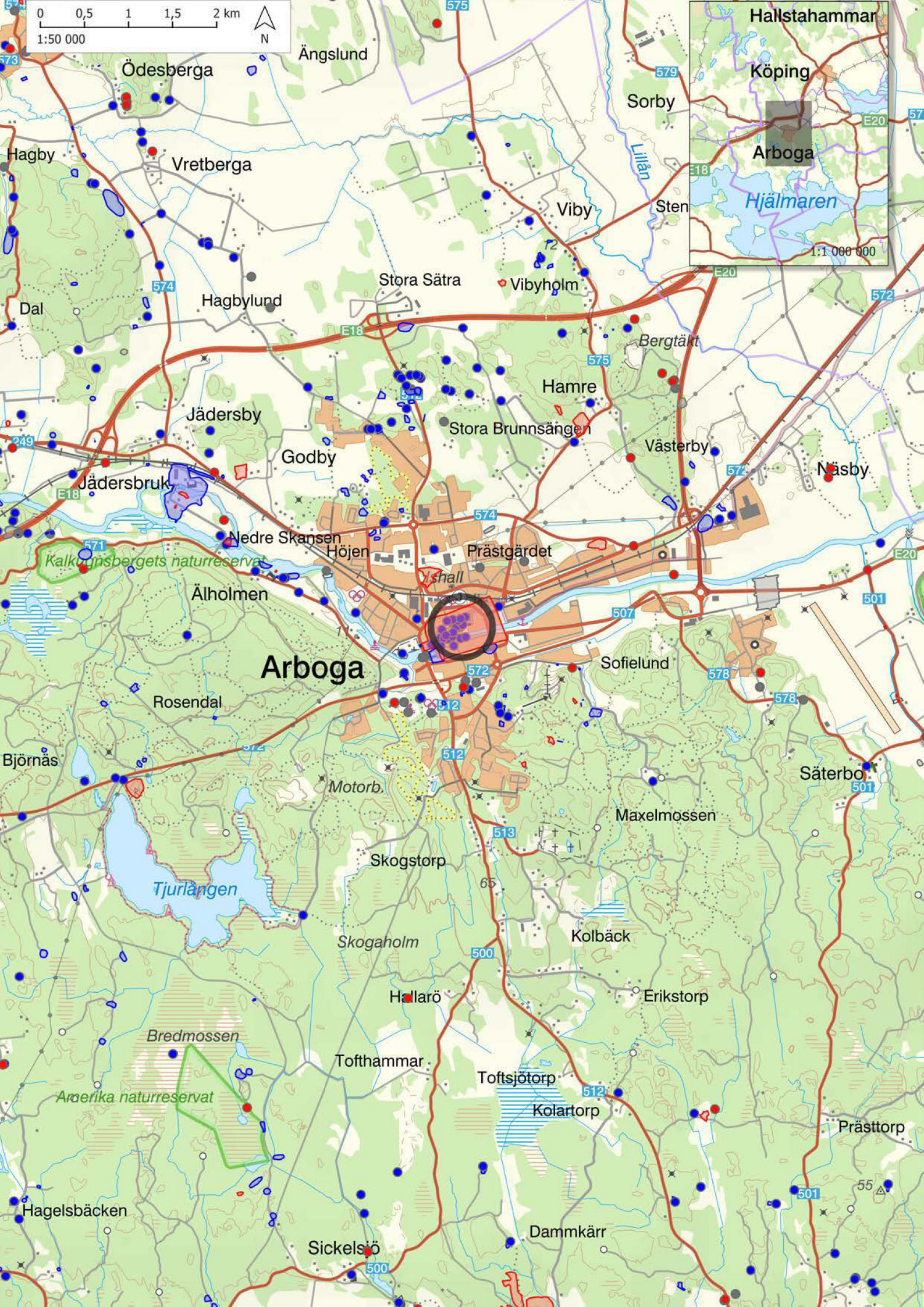
Västmanland

Erica Strengbom

Lst dnr 431-5019-2024

INNEHÅLLSFÖRTECKNING

Inledning	5
Bakgrund och kulturmiljö	7
Arkeologiska undersökningar	8
Syfte och målgrupper	8
Metod och genomförande	8
Resultat	10
Analyser	10
Tolkning	10
Utvärdering av resultaten i förhållande till undersökningsplanen	12
Tekniska och administrativa uppgifter	13
Referenser	14
Förteckning över figurer	15
Förteckning över bilagor	15
Bilagor	16
<i>Bilaga 1. Schakttabell</i>	<i>16</i>
<i>Bilaga 2. Anläggningstabell</i>	<i>16</i>
<i>Bilaga 3. Vedart</i>	<i>17</i>
<i>Bilaga 4. ¹⁴C-analys</i>	<i>18</i>



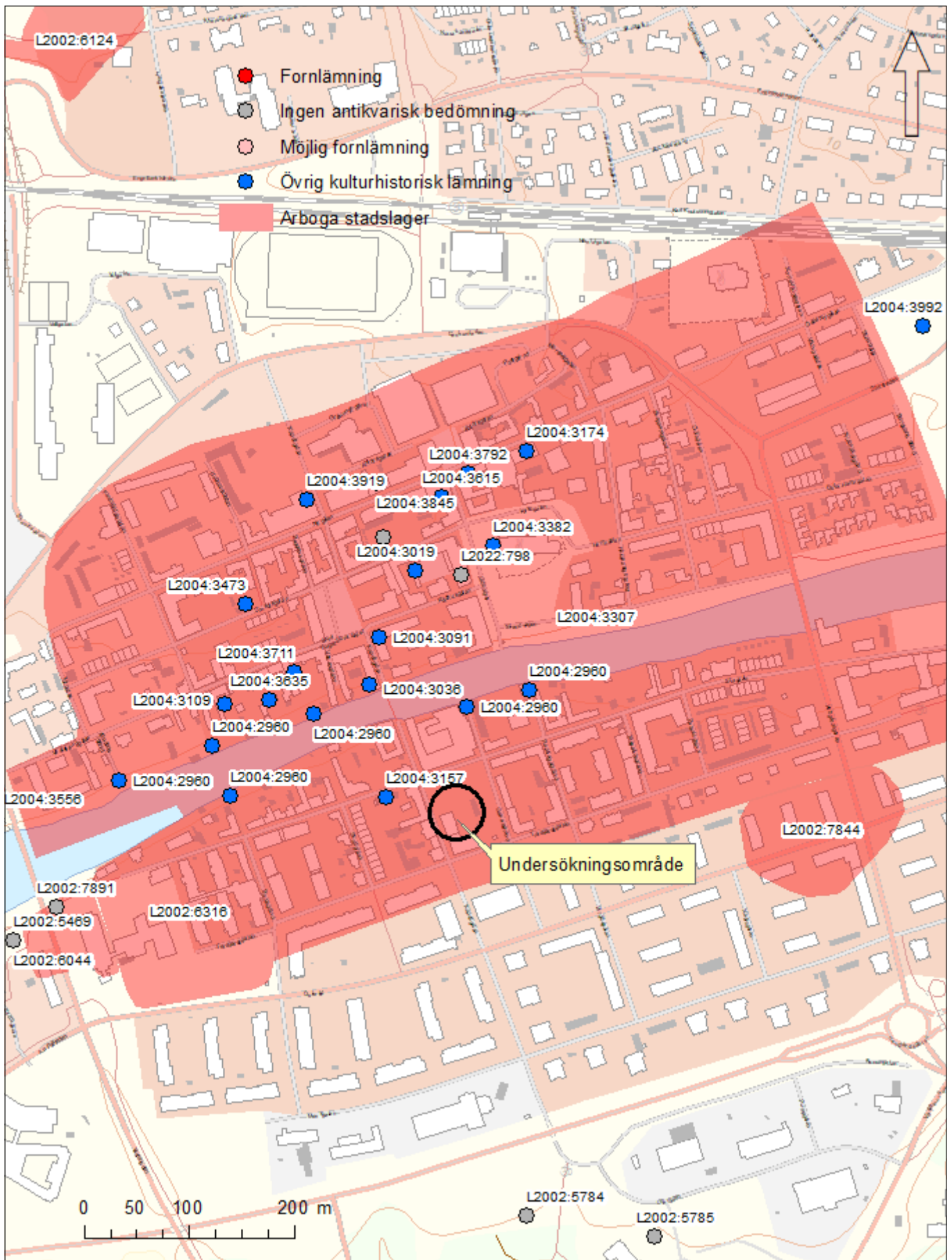
SAMMANFATTNING

I samband med markarbeten inom Arboga stadslager (L2004:3307) hösten 2024 utförde Arkeologgruppen en schaktningsövervakning. Då arbetet var förlagt till befintliga schakt bestod det arkeologiska arbetet i att dokumentera schaktväggarna. Bevarade kulturlager fanns inom en mindre yta i ett av de upptagna schakten. I ett av schakten (S2) fanns bevarade kulturlager i den norra schaktkanten. Bottenlagret har ¹⁴C-daterats till perioden 1311–1426 e.Kr. Undersökningsplanen följdes med en avvikelse i det att rapporten inte blev färdigställd inom den uppsatta tidsplanen på två månader.

INLEDNING

I samband med markarbeten i kvarteret Menlös, Arboga utförde Arkeologgruppen en arkeologisk undersökning i form av schaktningsövervakning. Undersökningen skedde på uppdrag av Länsstyrelsen i Västmanlands län (dnr 431-5019-2024). Beslut fattades i ärendet den 27 september 2024 och undersökningen pågick under oktober 2024. Kostnadsansvar bars av Västra Mälardalens Energi & Miljö AB.

Figur 1 (föregående sida). Omgivningen kring Arboga. Skala 1:50 000 med infällning i skala 1:1 000 000.

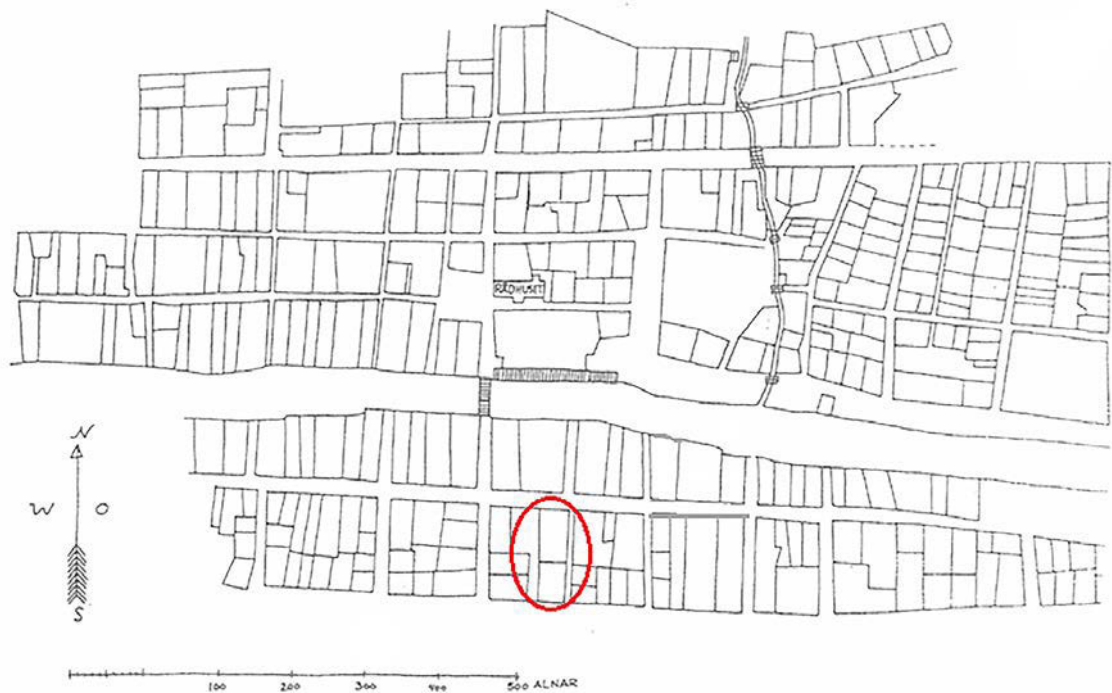


Figur 2. Fornlämningssmiljön kring undersökningsområdet. Skala 1:5 000.

BAKGRUND OCH KULTURMILJÖ

Arboga har en av Sveriges bästa bevarade medeltida stadskärnor med Uppkyrkan (nuvarande Sankt Nicolai kyrka) som den äldsta byggnaden. Kyrkan stod troligtvis färdig redan i början av 1200-talet. På 1280-talet lät Franciskanerorden anlägga ett kloster här. Namnet Arboga omnämns första gången år 1286 som Arbugae med betydelsen åbåge eller åkrök. De äldsta beläggen för Arboga som stadsbildning är från 1200-talets slut och stadens äldsta sigill härör från år 1330, vilket tyder på att det då fanns en fullt utvecklad stad. Under hela medeltiden såväl som i tidig modern tid hade staden en viktig funktion som handels- och omlastnings plats för järnmalmstransporterna från Bergslagen till Stockholm (Nordström 2015).

Till skillnad från många andra städer har Arboga inte genomgått någon reglering av stadsplanen, utan stadens utformning antas vara av medeltida ursprung. Unikt för Arboga är också dess många välbevarade medeltida stenbyggnader och källare. Det är de bevarade medeltida stenhusens och källarnas placering som är ett av de viktigaste beläggen för att Arboga från början var en planerad eller tidigt reglerad stad. Dessa byggnader och byggnadsrester ligger placerade utefter gator i ett rutnätssystem, som tillkommit före de stora regleringarna som skedde av Sveriges städer under 1600-talet. Vissa undantag finns dock, framförallt i områdets söderomånsom år 1650 drabbades även omfattande brand som ödelade hela den södra delen av bebyggelsen. Efter branden skedde vissa regleringar i form av att gator breddades och rätades upp (Oldén 2001).



Figur 3. Den medeltida stadsplanen med undersökningsområdet markerat med röd cirkel. Ej till skala.

Arkeologiska undersökningar

Spår av ovan nämnda regleringar har framkommit vid undersökningar i och omkring Storgatan och Garvaregränd. Gator och bebyggelse låg innan 1650 års stadsbrand mer i nordväst-sydöstlig riktning, jämfört med dagens nord-sydliga riktning (Strengbom 2024).

Inom kvarteret Sämskmakaren, som ligger nordväst om det aktuella undersökningsområdet, finns spår av en medeltida bebyggelse med dateringar som stämmer överens med den äldsta kända bebyggelsen på den norra sidan av ån. Trä från en äldsta fas av bebyggelse har dendrodaterats till omkring år 1245 e. Kr. En mer stadslig bebyggelse etableras dock inte förrän under medeltidens slutfas (Jonsson & Wallebom 2004). I kvarteret Fältskären, strax nordöst om det aktuella undersökningsområdet, har lämningar efter byggnader undersökts som utifrån ¹⁴C-dateringar visar på en första etablering under 1300-talet (Roos 2022).

I korsningen Skottgränd/Storgatan har bottenlagret ¹⁴C-daterats till medeltid med intervallet 1295–1415 e. Kr. (cal. 2 sigma) Lagret kunde inte kopplas till någon bebyggelse utan visar snarare att Storgatan varit i bruk under den perioden (Strengbom 2016).

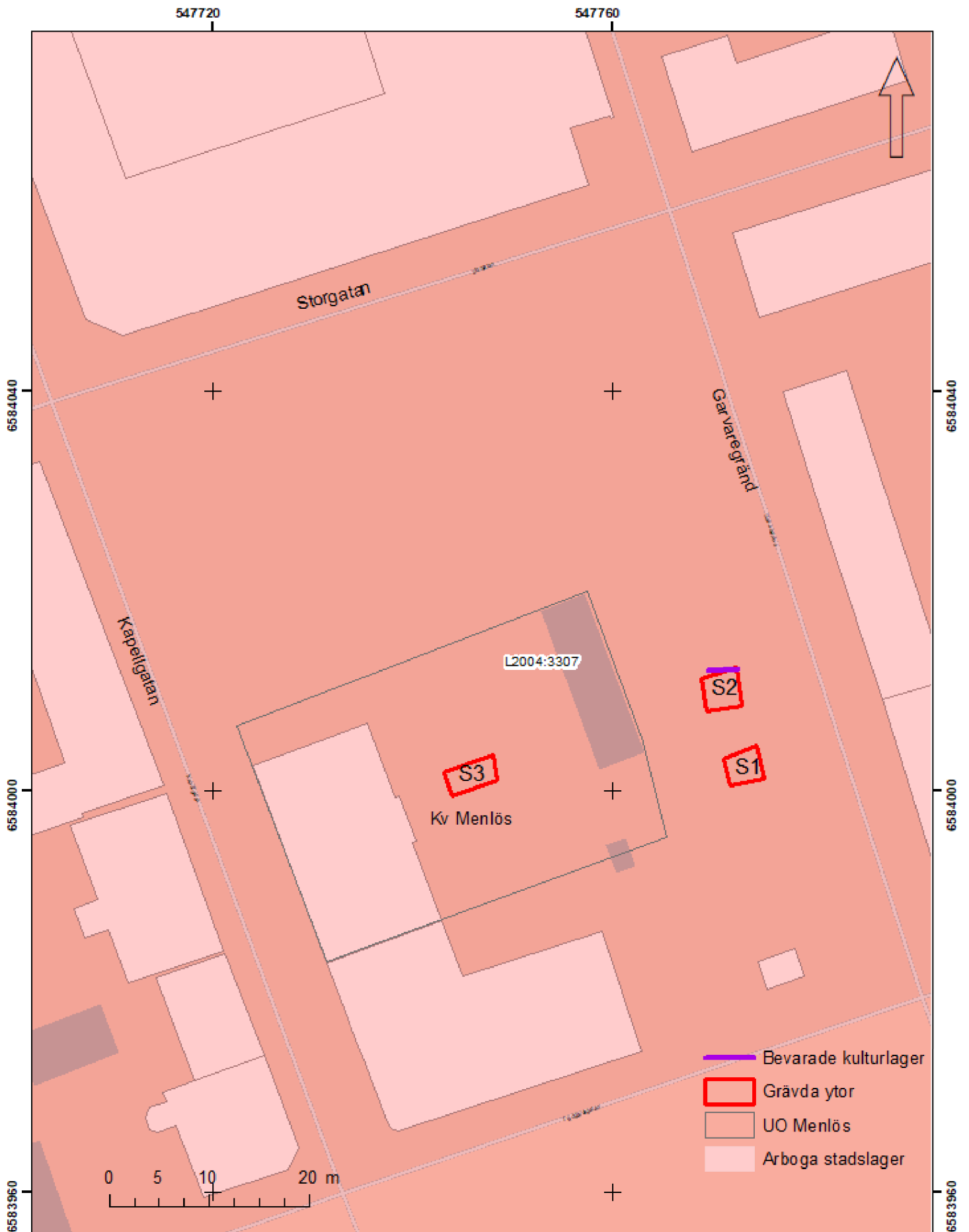
I övrigt har de flesta mindre schaktningsövervakningar som skett på den södra sidan av ån främst visat på senmedeltida och efterreformatoriska kulturlager, se till exempel Ahlström 2011 och Ros 2015, 2022.

SYFTE OCH MÅLGRUPPER

Syftet med aktuell schaktövervakningen var att med ett vetenskapligt arbetsätt dokumentera och undersöka bevarade kulturlager samt beskriva fornlämningsens karaktär och ingreppets omfattning på platsen.

METOD OCH GENOMFÖRANDE

Då schaktning skedde i befintliga schakt skedde det arkeologiska arbetet genom dokumentation av schaktväggarna. En sektionsritning upprättades där bevarade kulturlager fanns bevarade. Lager beskrevs skriftligt, genom profilritningen och fotograferades. Bottenlagret provtogs för ¹⁴C-analys.



Figur 4. Plan över de dokumenterade schakten. Skala 1:500.

RESULTAT

Sammanlagt dokumenterades tre schakt upptagna på parkeringen Söder 1:1 och ett schakt på innegården till kvarteret Menlös 5. I ett av de upptagna schakten fanns bevarade kulturlager i schaktets norra del. Under bärlager på cirka en meters djup fanns tre på varandra liggande träflislager. Här grävdes en provgrop ner till steril mark för att klargöra djupet på kulturlagren. Då det upptagna schaktet inte nådde steril mark handgrävdes en provruta ner till den sterila blåleran som framkom på 1,6 meters djup. Det övre träflislagret (A1) bestod av ett cirka 0,35 meter tjockt lager av kompakt, brun sandig silt med linser av ljusbrun sand. I lagret fanns en stor mängd pinnar, träspån och större, grovt huggna träbitar samt obrända djurben och tegelfragment. Under A1 fanns ett 0,35 meter tjockt mörkbrunt träflislager (A2) med pinnar bark, dynga, fiskfjäll och fiskben. Mot botten fanns svämsediment (A3) som var omkring 0,15 meter tjockt och bestod av gråbrun lerig silt med enstaka pinnar och bark. Kol samlades in från lager A2 och en vedartsanalys visade att kolet kom från björk och tall. Brända kottefjäll från tall daterades till 1311–1426 e. Kr. (2 cal sigma).

Analys

Vedartsanalysen visade på träkol och trärester från förkolnad björk, kvistar och grövre stammar från tall och kvistar, bark och kottefjäll från gran. De sistnämnda daterades. Fjällen skickades på en ¹⁴C-analys och daterades till perioden 1311-1426 e. Kr. (2 sigma).

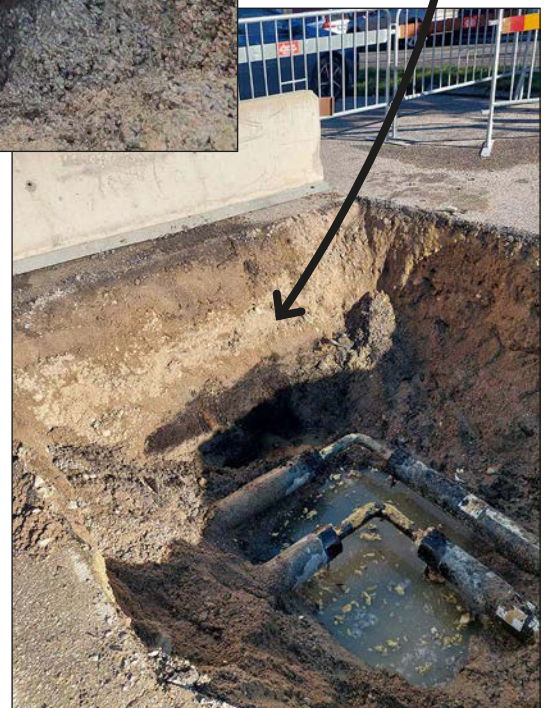
Vid en översiktlig genomgång av de fiskben och fjäll som påträffades i lager A2 konstaterades att de kom från abborre (muntlig uppgift Therese Ekholm).

TOLKNING

Dateringen från bottenlagret visar att man etablerade sig i området någon gång under sent 1200-tal till tidigt 1400-tal. Då varken konstruktioner eller fynd påträffades kan lagret inte kopplas till någon bebyggelse utan visar bara på att det funnits aktivitet i området. Med tanke på lagrets tjocklek och fynd av fiskrens och obrända djurben kan man anta att lagret är spår av hushållsavfall som ackumulerats på plats under en lägre tidsperiod.



Figur 5. Sektion över den norra schaktväggen med bevarade kulturlager. Foto från söder.



Figur 6. Schaktet med bevarade kulturlager. Sett från söder.

UTVÄRDERING AV RESULTATEN i förhållande till undersökningsplanen

Syftet med undersökningen var att med ett vetenskapligt arbetssätt undersöka, dokumentera och tolka de arkeologiska lämningar som framkom vid schaktningsovervakningen. Så har gjorts, dock med en avvikelse från förfrågningsunderlaget. Den i förfrågningsunderlaget uppställda tidsplan för rapport har inte följts eftersom analysarbetet inte hann utföras inom ramen för de två månader som var satt som tidsram för rapportarbetet.

TEKNISKA OCH ADMINISTRATIVA UPPGIFTER

Län	Västmanland
Kommun	Arboga
Landskap	Västmanland
Socken	Arboga stad
Fastighet	Menlösa
Lämningsnummer	L2004:3307
Lämningsstyp	Stadslager
Datering	Medeltid
Typ av undersökning	Arkeologisk undersökning i form av schaktningsövervakning
Länsstyrelsens beslutsdatum	2024-09-27
Länsstyrelsens diarienummer	431-5019-2024
Ärendenummer i Fornreg	202500030
Arkeologgruppens projektnummer	P24064
Projektleddning	Erica Strengbom
Personal	Erica Strengbom
Undersökningstid	2024-10-03 till 2024-10-07
Undersökt yta	24 m ²
Inmätningsteknik	Handhållen GPS
Koordinatsystem	SWEREF 99TM
Läge och koordinater	Rikets allmänna kartverks arkiv Arboga 10G7a64 7 X6584004 Y547764
Höjdsystem	RH 2000
Arkiv	Arkivmaterial förvaras tills- vidare hos Arkeologgruppen.
Digitalt arkiv	Digitalt material förvaras tills- vidare hos Arkeologgruppen.
Fynd	Inga fynd tillvaratogs.

REFERENSER

Litteratur

- Alström, U. 2011. Schaktning för fiberkabel i Arboga. Förundersökning i form av schaktningsövervakning. Fornlämning Arboga 34:1. Kapellgatan, Trädgårdsgatan och Bergsgränd, Arboga stadsförsamling, Arboga kommun Västmanland. *Stiftelsen Kulturmiljövård Rapport 2011:57*.
- Jonsson, K. & Wallebom, U. 2004. Kvarteret Sämskmakaren – en tomt i centrala Arboga. Västmanland, Arboga stad, Sämskmakaren 5, RAÄ 34. Riksantikvarieämbetet, *UV Bergslagen rapport 2004:4*.
- Järpe, A. 1976. Arboga. Riksantikvarieämbetet och statens historiska museer. Rapport. *Medeltidsstaden 2*. Stockholm.
- Oldén, G. 2001. *Arboga stadskärna, bebyggelsehistoria och stadsordning*. Arboga kommun.
- Strengbom, E. 2024. Spår av tidigt 1600-tal i Garvaregränd, Arboga L2004:3307 Arboga Söder Arboga kommun Västmanland. *Arkeologgruppen AB rapport 2024:42*.
- Ros, J. 2016. Bebyggelselämningar från 1300-talet i Crugska gården i Arboga. Arkeologisk förundersökning. Fornlämning 3 4:1 Arboga. Crugska gården, kvarteret Fältskären. *Arboga bygdens församling. Arboga kommun. Västmanland. Stiftelsen Kulturmiljövård Rapport 2016:15*.
- Ros, J. 2015. 1400-tal i kvarteret Paradiset i Arboga. Arkeologisk förundersökning. Fornlämning 3 4:1. Arboga. Kvarteret Paradiset 9. Arboga bygdens församling. Arboga kommun. Västmanland. *Stiftelsen Kulturmiljövård Rapport 2015:9*.
- Ros, J. 2022. Crugska gården. Nya perspektiv på Arboga söder om Arbogaån. Arkeologisk undersökning i form av schaktningsövervakning. *Stiftelsen kulturmiljövård rapport 2022:74*.
- Strengbom, E 2016. Hökenbergsgränd, Rådhusgatan och Skottgränd. *Arboga stad 34:1, Arboga stad och kommun, Västmanland. Schaktningsövervakning. Arkeologgruppen AB rapport 2016:34*.
- Strengbom, E 2024. Spår av tidigt 1600-tal i Garvaregränd, Arboga stadslager. Arboga stad. Västmanland. Schaktningsövervakning *Arkeologgruppen AB rapport 2024:42*.

Muntliga uppgifter

Therese Ekholm, osteolog på Arkeologgruppen 250115

FÖRTECKNING ÖVER FIGURER

Figur 1. Omgivningen kring Arboga. Skala 1:50 000 med infällning i skala 1:1 000 000.

Figur 2. Fornlämningsmiljön kring undersökningsområdet. Skala 1:5 000.

Figur 3. Den medeltida stadsplanen med undersökningsområdet markerat med röd cirkel. Ej till skala.

Figur 4. Plan över de dokumenterade schakten. Skala 1:500.

Figur 5. Sektion över den norra schaktväggen med bevarade kulturlager. Foto från söder.

Figur 6. Schaktet med bevarade kulturlager. Sett från söder.

FÖRTECKNING ÖVER BILAGOR

Bilaga 1. Schakttabell

Bilaga 2. Anläggningstabell

Bilaga 3. Vedart

Bilaga 4. ¹⁴C-analys

BILAGOR

Bilaga 1. Schakttabell

Snr	Längd/m	Bredd/m	Djup/m	Beskrivning
1	3	2	1,1	Under asfalt utfyllt med sand. Inget av arkeologiskt intresse. Undergrund ej nådd.
2	3	2	1,1 (provruta 1,6)	Bevarade kulturlager i norra schaktkanten på 0,7 meters djup två träflislager och svämsand. Steril lera på 1,6 meters djup.
3	4	2	1,3	Omrörda massor och rör i botten.

Bilaga 2. Anläggningstabell

Anr	Typ	Längd/m	Djup/ tjocklek/m	Beskrivning
1	Träflislager	1	0,35	Kompakt brun sandig silt med linser av ljusbrun sand. Stor mängd pinnar, träspån och större, grovt huggna träbitar samt obrända djurben och tegelfragment.
2	Träflislager	1	0,35	Mörkbrunt träflislager med pinnar bark, dynga, fiskfjäll och fiskben. ¹⁴ C
3	Svämsediment		0,15	Inte kulturlager. Grå lera med enstaka träfragment

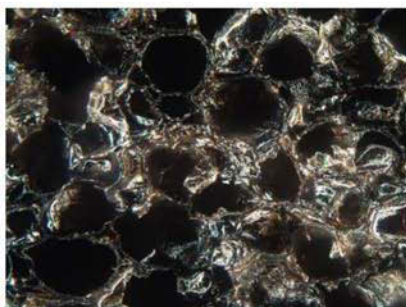
Bilaga 3. Vedart

Antraco

vedartsanalys

Projektid 2839

Västmanland, Arboga kommun, Arboga stads socken, Kv. Menlösa, 2004:3307 (Arboga stad 34:1), Stadslager



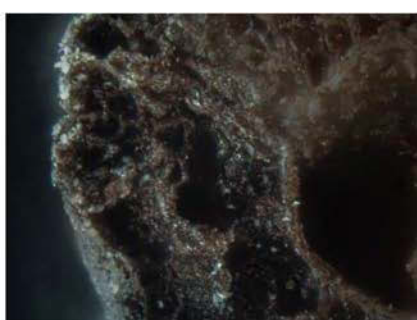
Lager, L3, PK 1

Träkol och trärester. Björken var förkolnad. Tio träbitar av tall från både stam och unga kvistar och två kom från grövre förkolnade grenar. Granen kom från, ungar kvistar obrända som bark och kottefjäll. De sistnämnda daterades.

Vikt (g)	Analyserad vikt (g)	Fragment	Analyserat antal	Bark	Björk	Gran	Kottefjäll, gran	Tall
2,2	2,2	31	31	5	2	5	7	12

Västmanland, Arboga kommun, Arboga stads socken, Kapellgatan, 2004:3307 (Arboga stad 34:1), Stadslager

Lager, PK 1



Lager, PK 1

Provet innehöll obränt granris med en ålder mellan ett och fem år. På de yngsta kvistarna fanns en hel del granbarr. Dessa plockades ut och skickades för datering.

Vikt (g)	Analyserad vikt (g)	Fragment	Analyserat antal	Gran	Granbarr
0,9	0,9	22	22	10	12

Bilaga 4. ^{14}C -analys

Uppsala 2024-12-09



UPPSALA
UNIVERSITET

Ångströmlaboratoriet
Tandemlaboratoriet

Kol-14 gruppen

Besöksadress:
Ångström Laboratoriet
Lägerhyddsvägen 1

Postadress:
Box 529
751 21 Uppsala

Telefon:
018 – 471 3124

Hemsida:
www.uu.se/centrum/tandemlab

E-post:
radiocarbon@physics.uu.se

Erica Strengbom
Arkeologgruppen i Örebro AB
Radiatorvägen 11
702 27 ÖREBRO

Resultat av ^{14}C datering av makrofossiler från Arboga, Västmanland. (p 6313)

Förbehandling av makrofossiler:

- 1 % HCl tillsätts (10 h, under kokpunkten) (karbonat bort).
- 0.5 % NaOH tillsätts (1 h, 60 °C). Löslig fraktion fälls genom tillsättning av konc. HCl. Fällningen som till största delen består av humusmaterial, tvättas, torkas och benämns fraktion SOL. Olöslig del, som benämns INS, består främst av det ursprungliga organiska materialet. Denna fraktion ger därför den mest relevanta åldern. Fraktionen SOL däremot ger information om eventuella föroreningars inverkan.

Före mätningen av ^{14}C -innehållet i acceleratorn förbränns det tvättade och intorkade materialet, surgjort till pH 3, till CO_2 -gas som i sin tur grafiteras genom en Fe-katalytisk reaktion. I den aktuella undersökningen har fraktionen INS daterats.

RESULTAT

Labbnummer	Prov	$\delta^{13}\text{C}_{\text{‰}}$ V-PDB	^{14}C ålder BP
Ua-85526	Arboga, Kapellg. PK 1	-26,8	647 ± 29
Ua-85527	Arboga, Kv Menlösa, L2, PK1	-26,6	559 ± 29

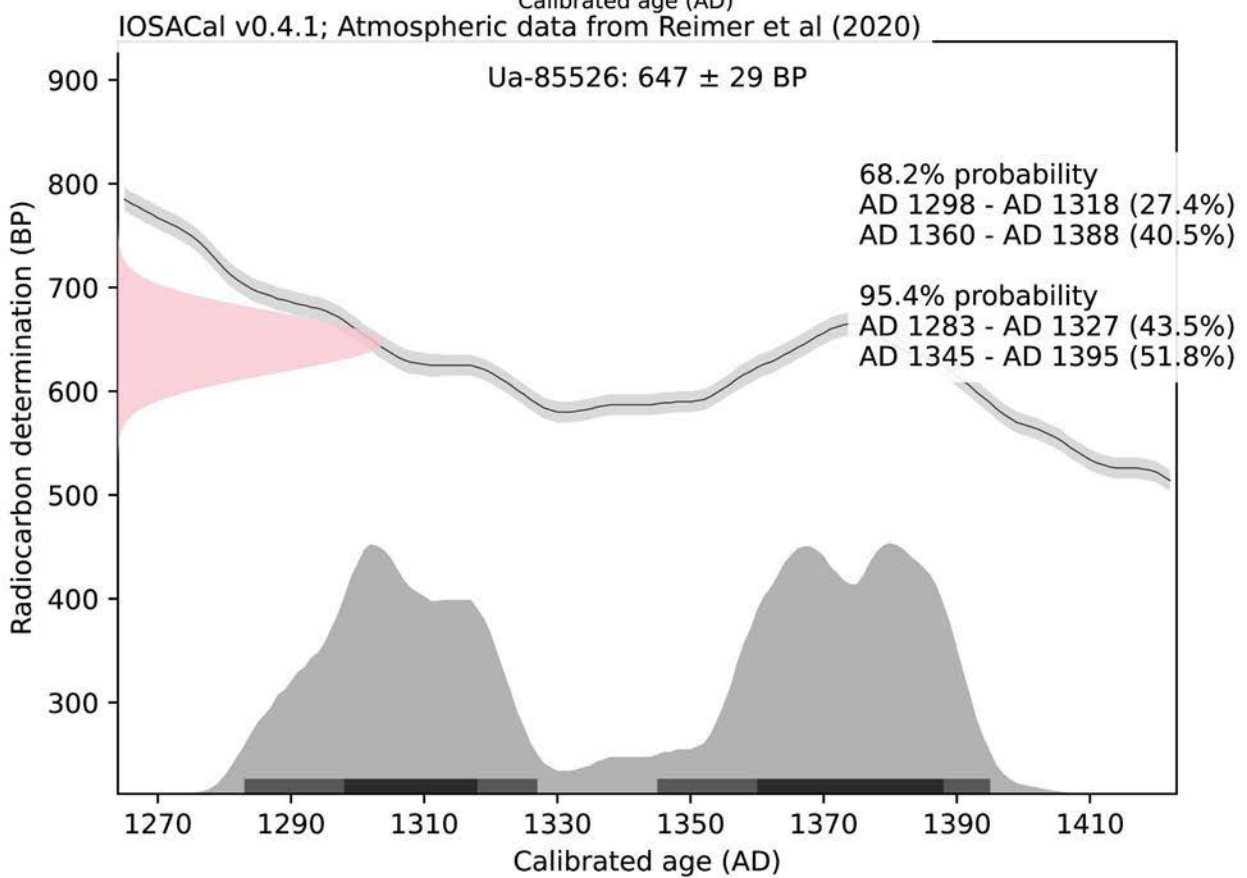
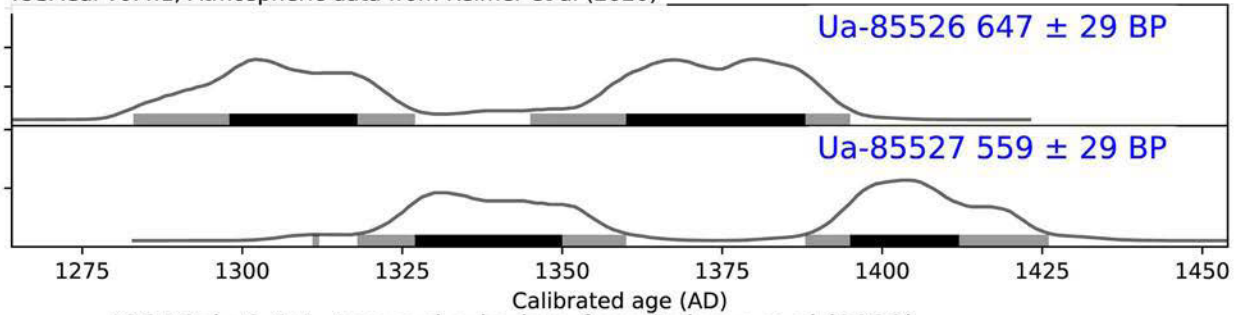
Med vänliga hälsningar

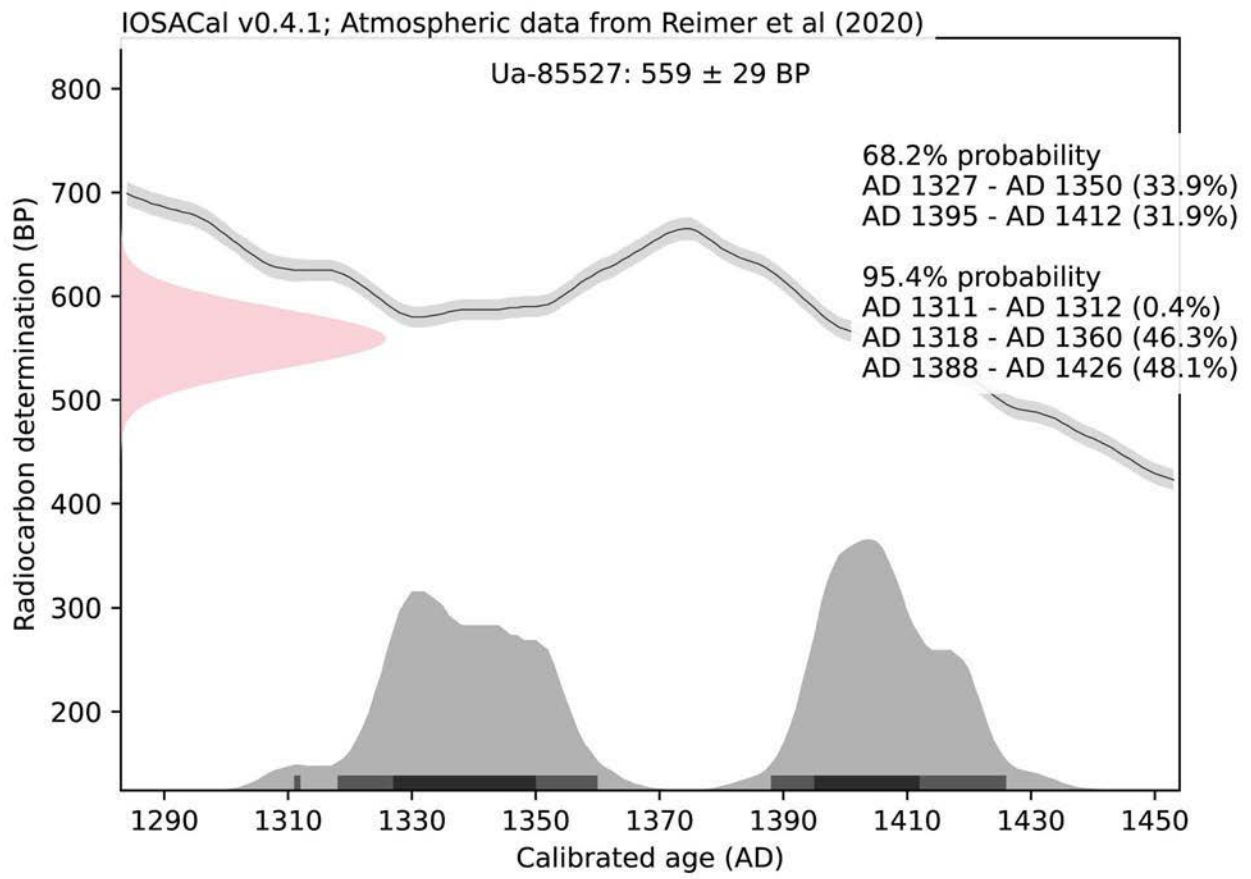
Melanie Melanie Mucke
2024.12.11
Mucke 16:27:34 +01'00'

Melanie Mucke/Daniel Primetzhofer

Kalibreringskurvor

IOSACal v0.4.1; Atmospheric data from Reimer et al (2020)





Arkeologgruppen AB

RAPPORT 2025:03

