

Arkeologisk schaktningsövervakning vid Nerhyttan och en stenålders- boplats vid Älgsjön

L1984:362 & L1985:9848
Nerhyttan 2:1 & Gåsinge-Jakobsberg 1:2
Gåsinge-Dillnäs socken
Gnesta kommun
Södermanlands län
Södermanland
Rasmus Ohlsson



ARKEOLOGGRUPPEN I ÖREBRO AB
Radiatorvägen 11, 702 27 Örebro
Telefon 019-609 04 10
www.arkeologgruppen.se
arkeologgruppen@arkeologgruppen.se

*Översiktskarta över Sverige med
Södermanlands län markerat i rött.*



© 2025 Arkeologgruppen AB
Arkeologgruppen rapport 2025:08
Lst dnr 431-7982-2023

| | |
|---------------------|---|
| Författare | Rasmus Ohlsson |
| Kvalitetsgranskning | Annica Ramström |
| Grafisk form | Sabina Larsson |
| Omslagsfoto | Schakt S1 från sydväst med boplatslämningen L1985:9848 till vänster i bild. |
| Foto | Arkeologgruppen AB om inte annat anges i figurtexten. |

Upphovsrätt, om inget annat anges, enligt Creative Commons licens CC BY.
Villkor finns tillgängliga på <http://creativecommons.org/licenses/by/4.0/deed.sv>

Fastighetskartan: © Lantmäteriet Dnr: R50223371_200001

Terrängkartan, samt GSD-Översiktskartan: Lantmäteriet (CC0)



ARKEOLOGGRUPPEN AB RAPPORT 2025:08

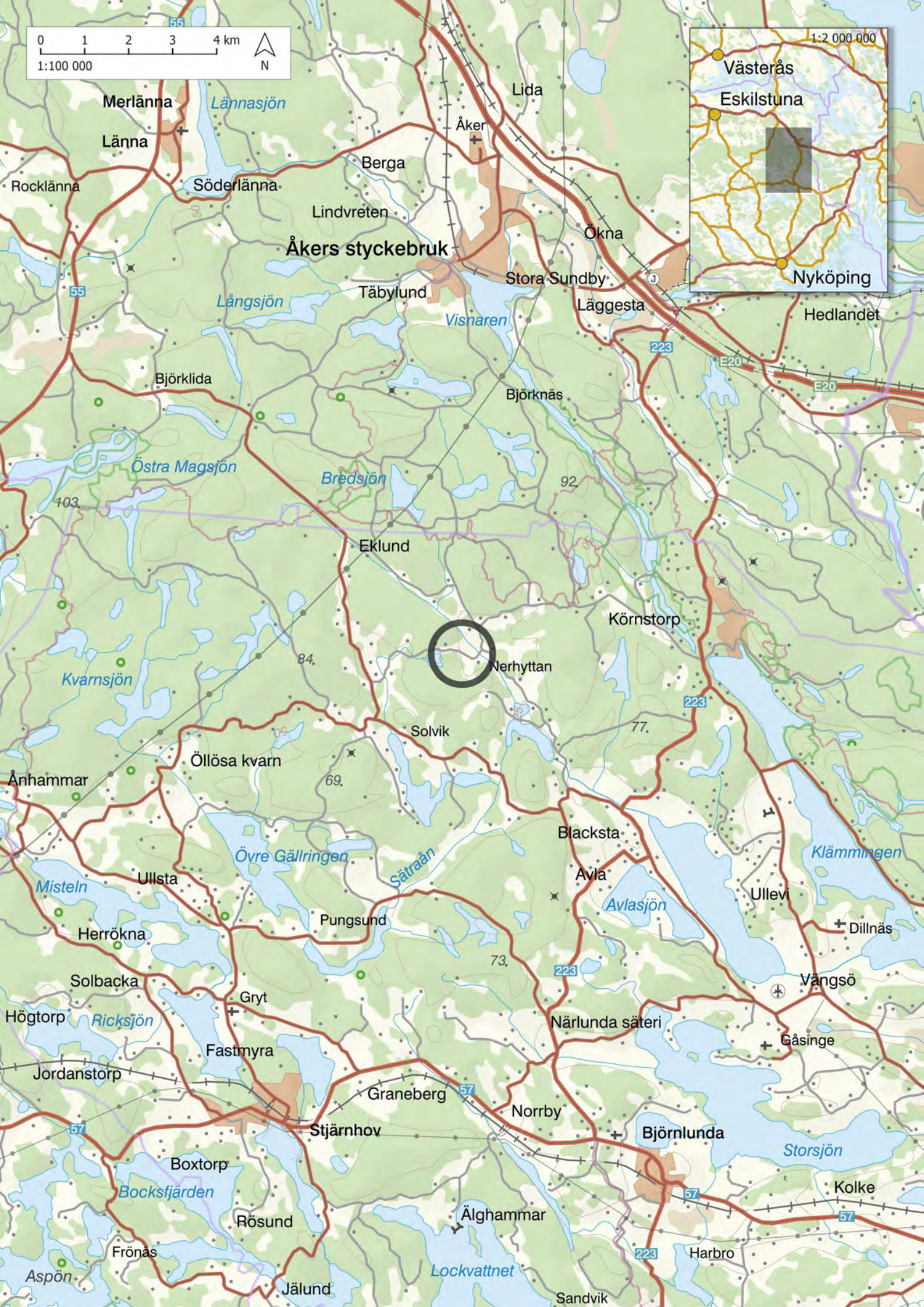
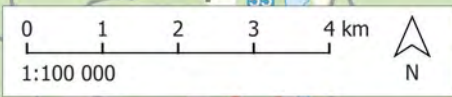
ARKEOLOGISK UNDERSÖKNING
I FORM AV SCHAKTNINGSÖVERVAKNING

Arkeologisk schaktningsövervakning vid Nerhyttan och en stenålders- boplats vid Älgsjön

L1984:362 & L1985:9848
Nerhyttan 2:1 & Gåsinge-Jakobsberg 1:2
Gåsinge-Dillnäs socken
Gnesta kommun
Södermanlands län
Södermanland
Rasmus Ohlsson
Lst dnr 431-7982-2023

INNEHÅLLSFÖRTECKNING

| | |
|--|-----------|
| Sammanfattande inledning..... | 5 |
| Bakgrund och kulturmiljö..... | 8 |
| Syfte och målgrupper..... | 8 |
| Metod och genomförande..... | 9 |
| Resultat och tolkning..... | 11 |
| Boplats L1985:9848..... | 11 |
| Hyttområde L1984:362..... | 13 |
| Utvärdering av resultaten i förhållande till undersökningsplanen..... | 15 |
| Referenser..... | 16 |
| Förteckning över figurer..... | 16 |
| Förteckning över bilagor..... | 16 |
| Tekniska och administrativa uppgifter..... | 17 |
| Bilagor..... | 18 |
| <i>Bilaga 1. Schakttabell.....</i> | <i>18</i> |
| <i>Bilaga 2. Anläggningsbeskrivningar.....</i> | <i>18</i> |
| <i>Bilaga 3. Vedartsanalys.....</i> | <i>19</i> |
| <i>Bilaga 4. ¹⁴C-datering.....</i> | <i>20</i> |



SAMMANFATTANDE INLEDNING

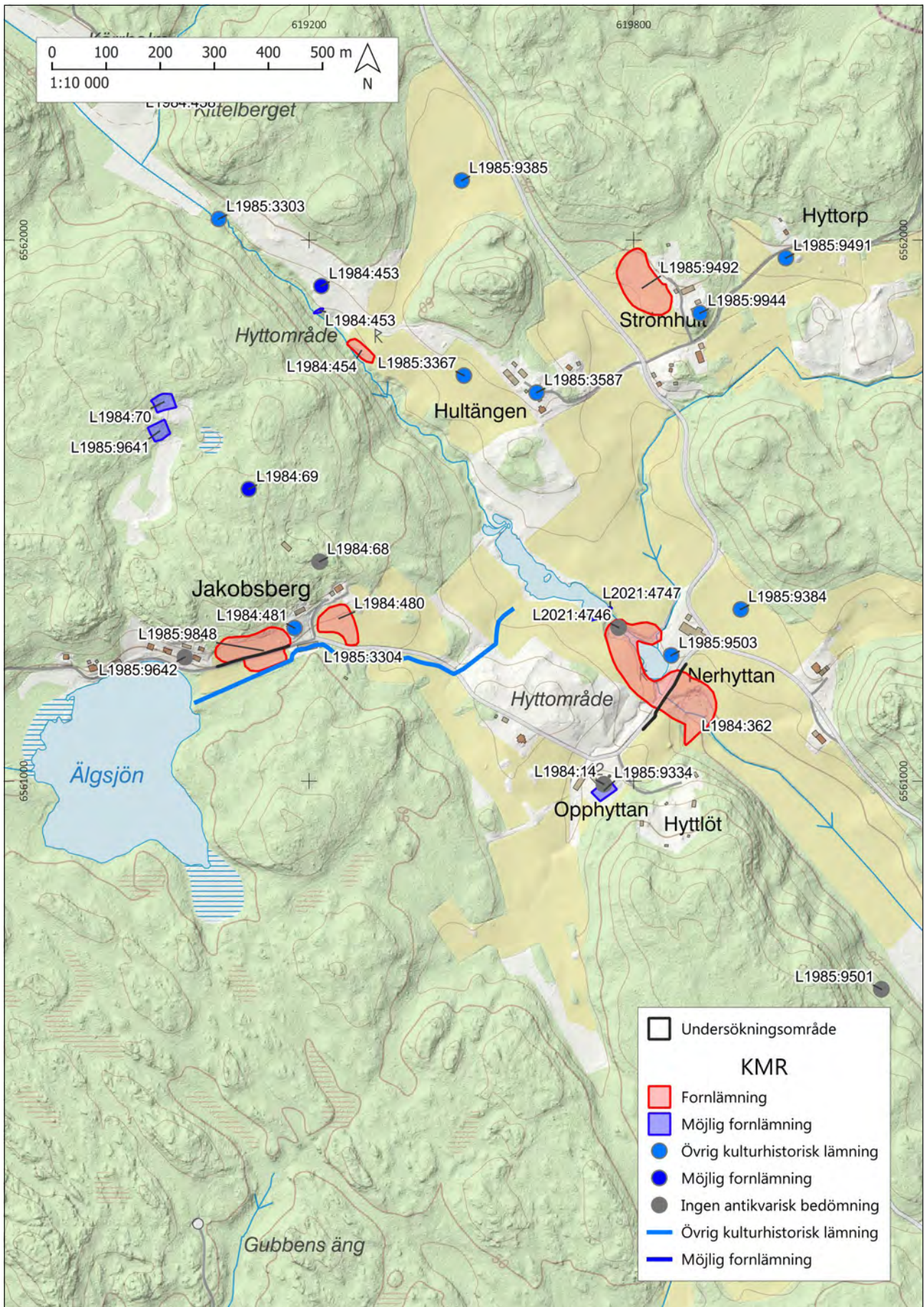
Under sommaren 2024 utförde Arkeologgruppen en arkeologisk undersökning i form av schaktningsövervakning i samband med markarbete inom fastigheterna Nerhyttan 2:1 och Gåsinge-Jakobsberg 1:2, Gnesta kommun. Schaktningen gjorde inom boplatsen L1985:9848 och hyttområdet L1984:362. Beslutande i ärendet var Länsstyrelsen i Södermanlands län. GlobalConnect AB bar kostnadsansvaret.

Ett schakt (S1) grävdes längs med en grusväg genom boplatsen L1985:9848. Vid schaktningen framkom ett stolphål som ¹⁴C-daterades till 1667–1949 e.Kr. Den sena dateringen innebär att stolphålet inte utgör fornlämning och det tolkades höra till en hägnad. Utöver stolphålet påträffades inga anläggningar eller fynd av arkeologiskt intresse. Ytterligare ett schakt (S2) grävdes genom hyttområdet L1984:362. Matjorden innehöll masugnsslagg och jordmassorna var bitvis omrörda. Inom hyttområdet påträffades inga anläggningar eller fynd av arkeologiskt intresse.

Figur 1, föregående sida. Översiktskarta med undersökningsområdet markerat med svart cirkel. Skala 1:100 000. Infällning med skala 1:2 000 000.



Figur 2. Karta över området runt platsen som var aktuell för den arkeologiska schaktningsövervakningen. Undersökningsområdet markerat med svart cirkel. Skala 1:50 000. Infällning med skala 1:2 000 000.



Figur 3. Fornlämningssmiljön runt om undersökningsområdet, som är markerat med svart. Skala 1:10 000.

BAKGRUND OCH KULTURMILJÖ

Platserna som var aktuella för schaktningsövervakningen låg nästan en mil söder om Åkers styckebruk. Uppdraget innefattade två undersökningsområden: det ena vid Jakobsberg, direkt öster om Älgsjön och det andra mellan Nerhyttan och Opphyttan. Undersökningsområdena ligger lågt i det sörmäländska sprickdalslandskapet. Boplatsen L1985:9848 ligger i en moränslutning och i åkermark öster om Älgsjön. Inga anläggningar är synliga ovan mark men flertalet fynd av stenyxor och kvartsavslag har gjorts där. Direkt väster om boplatsen finns uppgifter om att en igenfylld tjärdal (L1985:9642). Boplatsen L1985:9848 avgränsas i söder av en kanal som grävdes i syfte att öka vattenflödet mot Skeppsta bruk. Kanalen är registrerad i Kulturmiljöregistret (KMR) som övrig kulturhistorisk lämning, kanal (L1985:3304). Skeppsta bruk låg i dagens Skeppsta och omnämns första gången år 1598. Det ska sedan ha funnits masugn och hammardrift vid bruket. Skeppsta bruk lades ned år 1875 (KMR).

Hyttområdet L1984:362 kallas för *Nerhyttan* och består av två masugnar. Inom lämningen finns två hyttruiner, dammvall, slaggvarp och förekomst av slagg i hela området. Det äldsta belägget för gården *Hyttan* är från år 1535 och ett bruk anlades på platsen år 1606. Den nordvästra delen av området utgör troligen lämning efter en mindre hytta som är äldre än 1600-talsbruket medan den sydöstra delen av lämningen utgör lämningar efter det bruket. Det kan inte uteslutas att lämningarna efter 1600-talsbruket överlagrar en medeltida masugn. Sydväst om brukslämningen ligger torpet *Opphyttan* (L1985:9334) som finns med på en lantmäterikarta från år 1721 (KMR).

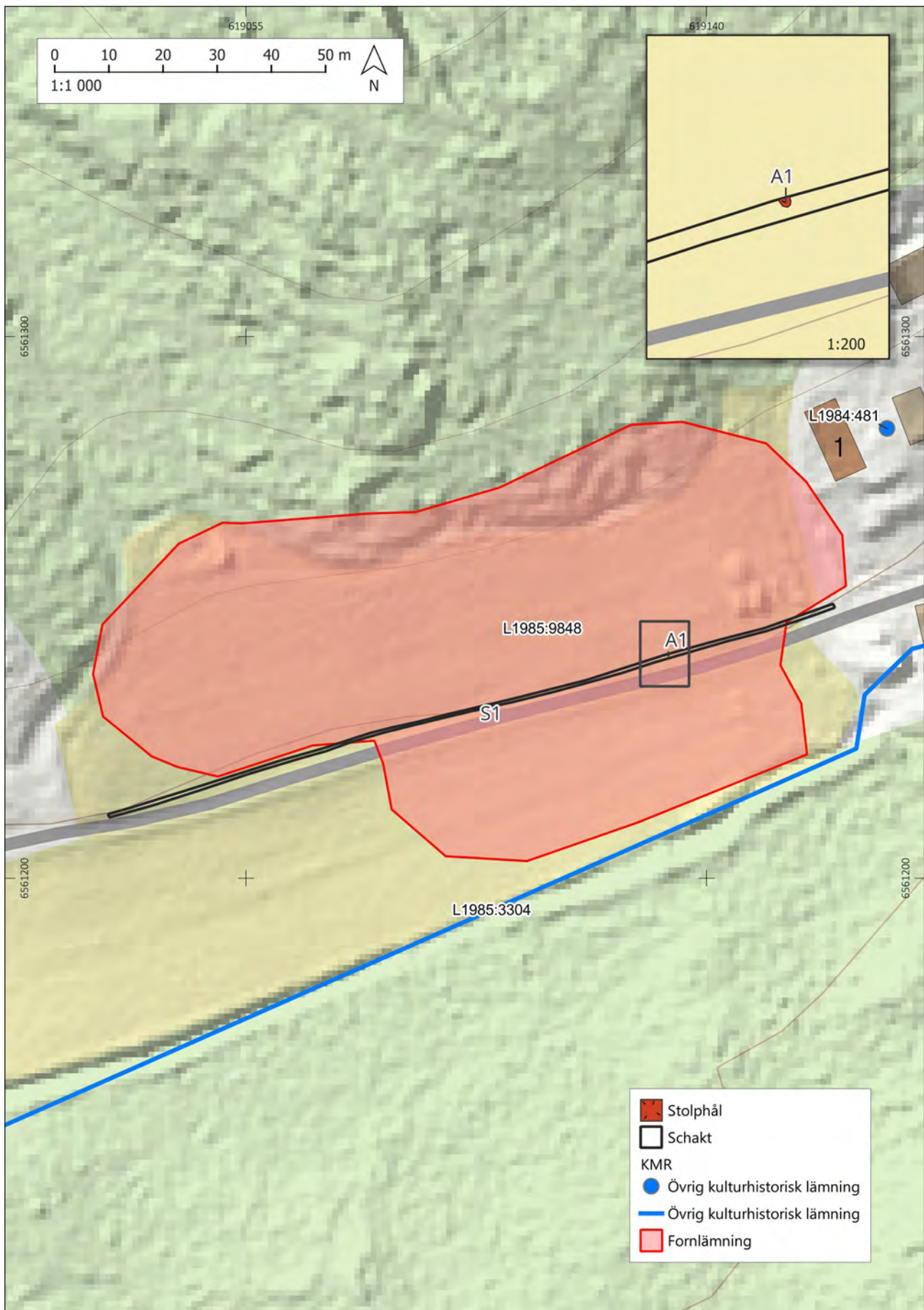
SYFTE OCH MÅLGRUPPER

Syftet med den arkeologiska undersökningen i form av schaktningsövervakning var i första hand att undvika att fornlämning skulle påverkas av arbetsföretaget och om ej möjligt, löpande undersöka och dokumentera mindre komplicerade lämningar samt ta tillvara fynd. Målgrupper för uppdraget var i första hand Länsstyrelsen i Södermanlands län och GlobalConnect.

METOD OCH GENOMFÖRANDE

Arkeolog följde schaktningen som grävdes med bredd på 0,3–05 meter och till ett djup av upp till 0,75 meter. Schakten övervakades längs en sträcka på 140 meter vid bopplatsen L1985:9848 och längs en sträcka på 150 meter vid hyttområdet L1984:362. Schakten och den anläggning som påträffades mättes in med handhållen GPS, beskrevs och fotograferades. Efter arbetet var färdigt fylldes schakten igen. Anläggningen som framkom vid schaktningen, i en av schaktkanterna, dokumenterades i sektion men undersöktes inte vidare.

Från den anläggning som påträffades inom ramen för uppdraget (A1) togs ett kolprov för datering. Vedartsanalys utfördes av Ulf Strucke på Antraco HB (se bilaga 3). ¹⁴C-datering utfördes av Karl Håkansson och Daniel Primetzhofer på Uppsala universitet Ångströmlaboratoriet Tandemlaboratoriet (se bilaga 4).



Figur 4. Schakt och anläggningsplan över schaktet som grävdes genom boplatsen L1985:9848. Skala 1:1 000. Infällning med skala 1:200.

RESULTAT OCH TOLKNING

Boplats L1985:9848

Schaktet (S1) grävdes i åkermark norr om en grusväg med en längd på 140 meter, med en bredd på 0,3–0,5 meter och till djup av 0,5 meter. Det grävdes genom ett 0,15 meter tjockt ploglager som överlagrade undergrund av gråbeige silt. Undergrunden övergick i väst till ljusbrun till orange sand. Undergrunden övergick sedan igen till silt med inslag av stora stenar och berg. I den östra delen av schaktet, inom den registrerade fornlämningen L1985:9848, framkom ett stolphål (A1), som var grävt ner i den sterila undergrunden, i schaktkanten. I sektionen var det trattformat, 0,4 meter brett och 0,3 meter djupt. Fyllningen bestod av gråbrun sandig silt innehållandes rikligt med kol. Ett kolprov från anläggningen samlades in för ¹⁴C-analys.

Provet bestod framför allt av gran, men även ett fragment av björk och ett av tall. Granen hade en egenålder som kan uppgå till 50 år och var det enda alternativet som passade för datering. Dateringen av provet fick ett stort spann med perioden 1667–1949 e.Kr. Den sena dateringen innebär att den inte tillhör den förhistoriska boplatsen och att den inte heller utgör fornlämning. Stolphålet hör troligen till någon form av hägnad och kan höra till en grindstolpe.



Figur 5. Schaktet S1 från väster.



Figur 6. Stolphålet A1 som framkom i schaktkanten. Foto från söder.

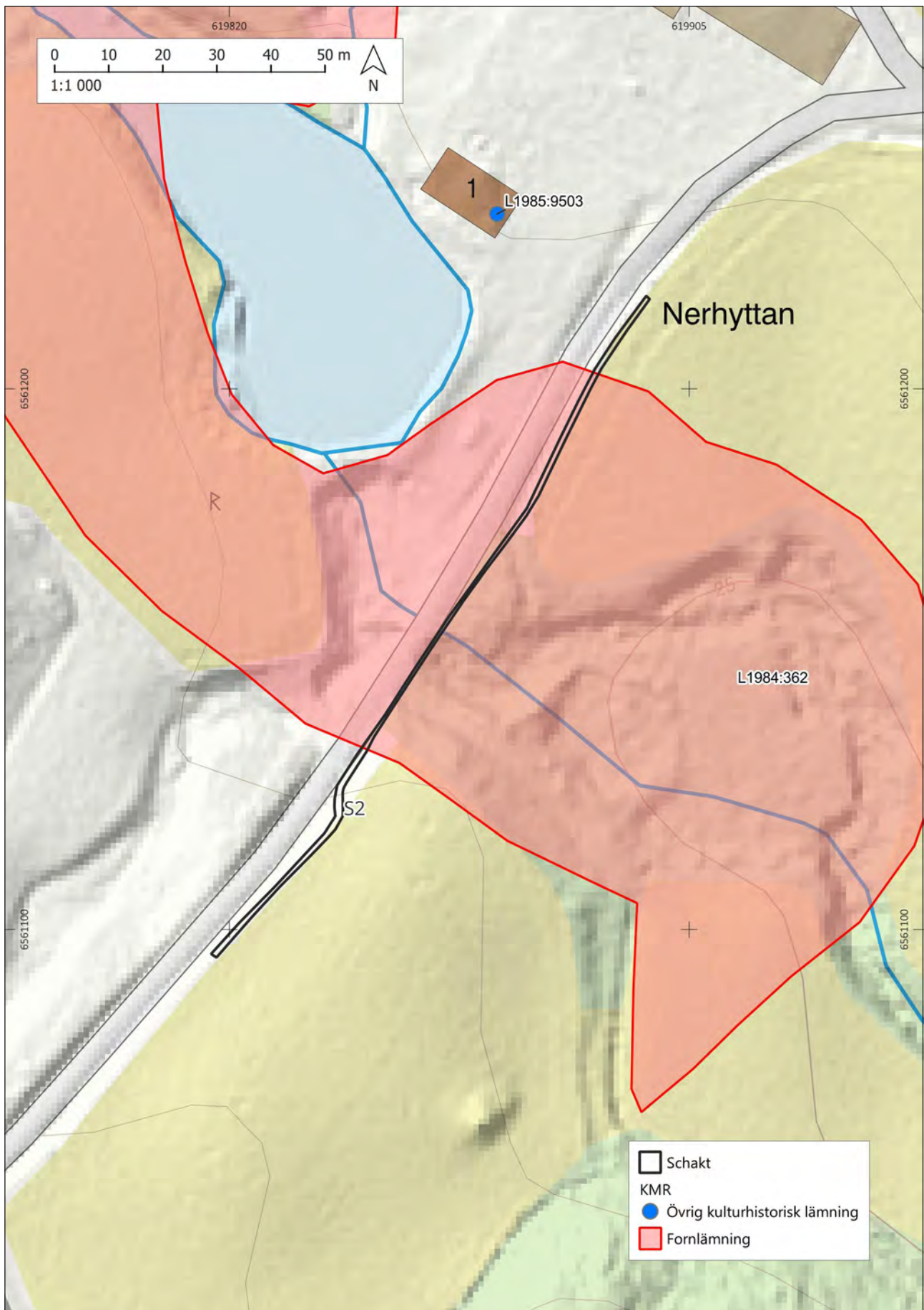
Hyttområde L1984:362

Schaktet (S2) som grävdes genom hyttområdet L1984:362, Nedhyttan, grävdes i åkermark öster om den moderna vägen. Schaktet var 150 meter långt, 0,3–0,5 meter brett och grävdes till djup av upp till 0,75 meter. Genom lämningen L1984:362 löper en bäck i nordväst-sydöstlig riktning. Jordlagren skiljde sig till viss del mellan den norra respektive södra sidan om bäcken.

Norr om bäcken var matjorden svartbrun, innehöll rikligt med masugnsslagg och småsten. Vid 0,2–0,3 meters djup framkom steril undergrund bestående av ljusbrun lera. Vid väggkanten intill bäcken och vid bron som korsar den var jorden omrörd. Matjord var uppblandad med undergrunden. Det omrörda lagret var 0,4–0,7 meter tjockt och innehöll masugnsslagg, tegelkross och 0,2–0,4 meter stora naturstenar. Enligt uppgift från markägaren har material från hyttan använts som fyllnadsmassor vid vägbyggen i trakten.

Söder om bäcken var marken tydligt uppfylld och uppbyggd. Det fanns dock ingen slagg i massorna, som bestod av ljusbrunt grus och sand. I söder grävdes schaktet upp i en slänt mot den närliggande åkermarken. Där var matjordslagret 0,35 meter tjockt, mörkgrått och innehöll enstaka bitar masugnsslagg, slagg samt enstaka eldpåverkade stenar. Under matjorden framkom en steril undergrund bestående av ljusbrun lera.

I schaktet (S2) som grävdes inom och strax utanför hyttområdet L1984:362 framkom inga anläggningar eller fynd. Schaktet kunde alltså förläggas på ett sådant vis att lämningen inte påverkades av markarbetet.



Figur 7. Schaktplan över schaktet som grävdes genom hyttområdet L1984:362. Skala 1:1 000.

UTVÄRDERING AV RESULTATEN I FÖRHÅLLANDE TILL UNDERSÖKNINGSPLANEN

Den arkeologiska undersökningen i form av schaktningsövervakning gjordes i enlighet med den upprättade kostnadsberäkningen utan avvikelser. En avvikelse gjordes dock från förfrågningsunderlaget och den upprättade undersökningsplanen då ett undersökningsområde vid fyndplatsområdet L1984:226 utgick. Området utgick efter att den planerade sträckningen för markarbetet ändrades innan påbörjat fältarbete.

REFERENSER

Kulturmiljöregistret (KMR). Riksantikvarieämbetet. <https://app.raa.se/open/fornsok/> [2024-11-15]

FÖRTECKNING ÖVER FIGURER

Figur 1. Översiktskarta med undersökningsområdet markerat med svart cirkel. Skala 1:100 000. Infällning med skala 1:2 000 000.

Figur 2. Karta över området runt platsen som var aktuell för den arkeologiska schaktningsövervakningen. Undersökningsområdet markerat med svart cirkel. Skala 1:50 000. Infällning med skala 1:2 000 000.

Figur 3. Fornlämningsmiljön runt undersökningsområdet, som är markerat med svart. Skala 1:10 000.

Figur 4. Schakt och anläggningsplan över schaktet som grävdes genom boplatsen L1985:9848. Skala 1:1 000. Infällning med skala 1:200.

Figur 5. Schaktet S1 från väster.

Figur 6. Stolphålet A1 som framkom i schaktkanten. Foto från söder.

Figur 7. Schaktplan över schaktet som grävdes genom hyttområdet L1984:362. Skala 1:1 000.

FÖRTECKNING ÖVER BILAGOR

Bilaga 1. Schakttabell

Bilaga 2. Anläggningstabell

Bilaga 3. Vedartsanalys

Bilaga 4. ¹⁴C-datering

TEKNISKA OCH ADMINISTRATIVA UPPGIFTER

Län Södermanland
Kommun Gnesta
Landskap Södermanland
Socken Gåsinge-Dillnäs
Fastighet Nerhyttan 2:1 & Gåsinge-Jakobsberg 1:2

Fornlämningsnummer L1984:362 & L1985:9848
Lämningstyp Hyttområde & boplats
Datering 1667–1949 e.Kr.

Typ av undersökning Arkeologisk undersökning i form av schaktningsövervakning
Länsstyrelsens beslutsdatum 2024-05-14
Länsstyrelsens diarienummer 431-7982-2023
Uppdragsnummer i Fornreg 202400683
Arkeologgruppens projektnummer P24037

Projektledare Rasmus Ohlsson
Fältpersonal Sabina Larsson & Erica Strengbom
Underkonsulter Antraco Vedartsanalys, Ulf Strucke
Uppsala universitet Ångströmlaboratoriet Tandem-laboratoriet, Karl Håkansson & Daniel Primetzhofer

Undersökningstid 2024-08-12 till 2024-08-14
Undersökt yta 215 m²
Inmätningsteknik Handhållen GPS
Koordinatsystem SWEREF 99 TM
Höjdsystem RH 2000

Arkiv

Arkivmaterial förvaras tillsvidare hos Arkeologgruppen AB.

Digitalt arkiv

Digitala data förvaras tillsvidare hos Arkeologgruppen AB.

Fynd

Inga fynd gjordes.

BILAGOR

Bilaga 1. Schakttabell

| Schakt-nr | Storlek/m | Djup/m | Beskrivning | Anläggning |
|-----------|-------------|--------|---|------------|
| 1 | 140×0,3–0,5 | 0,5 | Under torv framkom ett 0,15 m ploglager över undergrund av gråbeige silt och i väst ljusbrun till orange sand. | A1 |
| 2 | 150×0,3–0,5 | 0,75 | Norr om bäcken som schaktet passerar och i åkermarken längst i söder var lagerföljden: 0,2–0,35 m matjord innehållandes rikligt med masugnsslagg över undergrund av ljusbrun lera. Vid bron över bäcken var matjordslagret 0,4–0,7 m tjockt. Söder om bäcken grävdes genom påförda massor av grus och sand ned till schaktbotten. | |

Bilaga 2. Anläggningsbeskrivningar

| A-nr | Typ | Storlek | Beskrivning | Fynd | Schakt |
|------|----------|---------|--|------|--------|
| A1 | Stolphål | 0,4 | Stolphål, 0,3 m djup. Fyllning av sandig silt innehållandes en sten om 0,2 m och rikligt med kol. Daterad till 1667–1949 e.Kr. | | S1 |

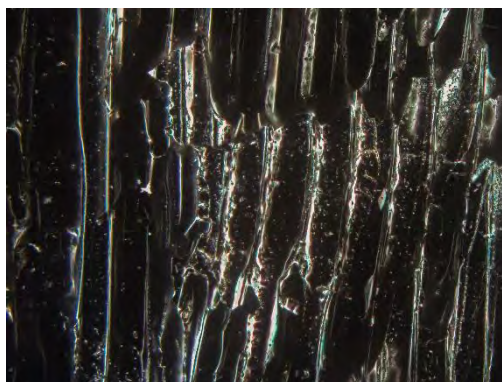
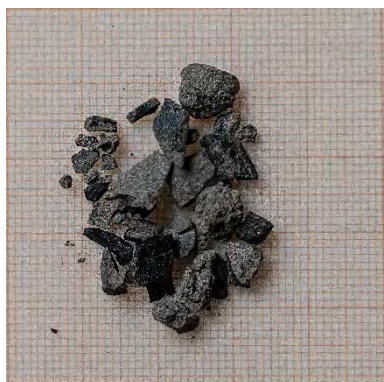
Bilaga 3. Vedartsanalys



Projektid 2865

Södermanland, Gnesta kommun, Gåsinge-Dillnäs socken, Stora Hammarbosäter 1:3, L1985:9840,
Fyndplats

Stolphål, A100, PK 1



Förutom träkol fanns små hopkittade klumpar av finsand. Fragmenten av tall och björk för små för att komma i fråga för datering. Granen kom från väl uppvuxen stam. Enenåldern kan uppgå till 50 år.

| Vikt (g) | Analyserad vikt (g) | Fragment | Analyserat antal | | Björk | Gran | Tall |
|----------|---------------------|----------|------------------|--|-------|------|------|
| 0,47 | 0,47 | 26 | 26 | | 1 | 24 | 1 |

Uppsala 2025-01-30



UPPSALA
UNIVERSITET

Ångströmlaboratoriet
Tandemlaboratoriet

Kol-14 gruppen

Besöksadress:
Ångström Laboratoriet
Lägerhyddsvägen 1

Postadress:
Box 529
751 21 Uppsala

Telefon:
018 – 471 3124

Hemsida:
www.uu.se/centrum/tandemlab

E-post:
radiocarbon@physics.uu.se

Erica Strengbom
Arkeologgruppen i Örebro AB
Radiatorvägen 11
702 27 ÖREBRO

Resultat av ^{14}C datering av träkol från L1985:9840, Bondekeby, Gnesta, Södermanland. (p 6462)

Förbehandling av träkol:

1. Synliga rottrådar borttages.
2. 1 % HCl tillsätts (10 h, under kokpunkten) (karbonat bort).
3. 1 % NaOH tillsätts (10 h, under kokpunkten). Detta steg upprepas tills den lösliga delen inte längre är mörkfärgad.

Löslig fraktion fälls genom tillsättning av konc. HCl. Fällningen som till största delen består av humusmaterial, tvättas, torkas och benämns fraktion SOL. Olöslig del, som benämns INS, består främst av det ursprungliga organiska materialet. Denna fraktion ger därför den mest relevanta åldern. Fraktionen SOL däremot ger information om eventuella föroreningars inverkan.

Före mätningen av ^{14}C -innehållet i acceleratoren förbränns det tvättade och intorkade materialet, surgjort till pH 3, till CO_2 -gas som i sin tur grafiteras genom en Fe-katalytisk reaktion. I den aktuella undersökningen har fraktionen INS daterats.

RESULTAT

| Labbnummer | Prov | $\delta^{13}\text{C}\text{‰}$ V-PDB | ^{14}C ålder BP |
|------------|-------------------------------|-------------------------------------|--------------------------|
| Ua-85929 | L1985:9840 Bondekeby A100 PK1 | -23,3 | 153 ± 30 |

Med vänliga hälsningar

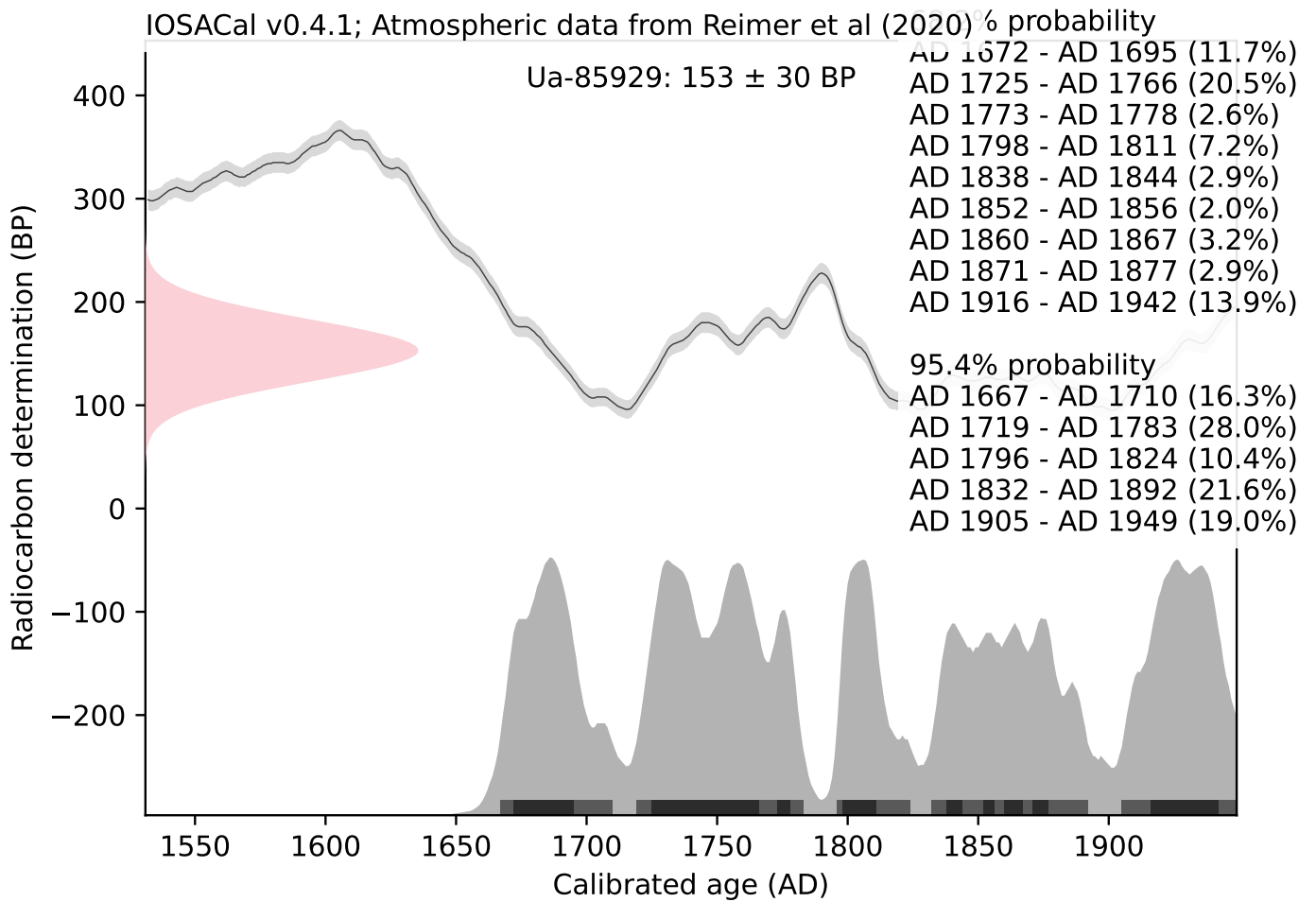
Karl

Håkansson

Elektroniskt undertecknad
av Karl Håkansson
Datum: 2025.01.30
17:37:42 +01'00'

Karl Håkansson/Daniel Primetzhofer

Kalibreringskurvor



Arkeologgruppen AB

RAPPORT 2025:08

