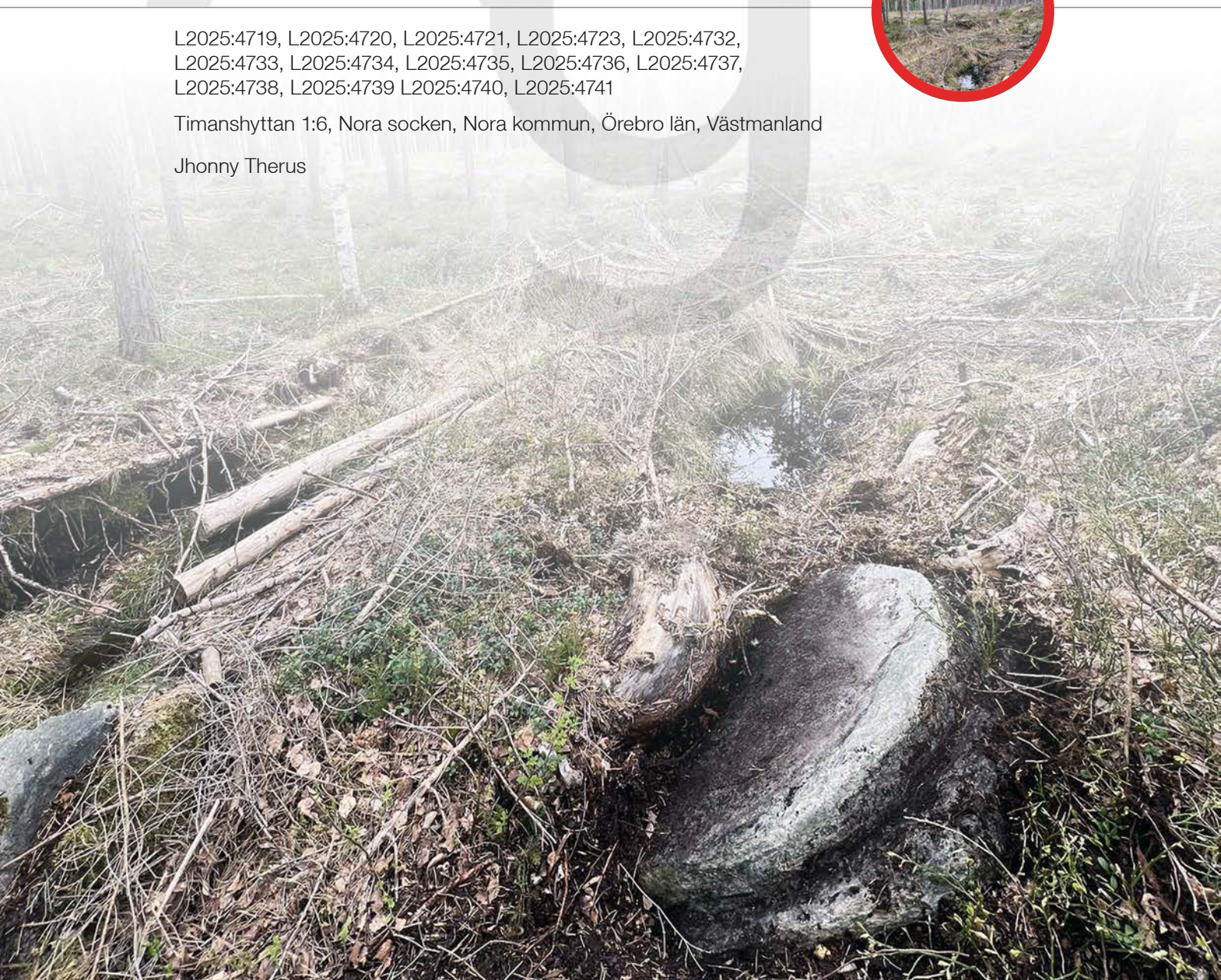


Bland kolarkojor, kvarnstenar och järnvägsbankar Arkeologiska lämningar vid Östra Hagen

L2025:4719, L2025:4720, L2025:4721, L2025:4723, L2025:4732,
L2025:4733, L2025:4734, L2025:4735, L2025:4736, L2025:4737,
L2025:4738, L2025:4739 L2025:4740, L2025:4741

Timanshyttan 1:6, Nora socken, Nora kommun, Örebro län, Västmanland

Jhonny Therus



ARKEOLOGGRUPPEN I ÖREBRO AB

Radiatorvägen 11, 702 27 Örebro

Telefon 019-609 04 10

www.arkeologgruppen.se

arkeologgruppen@arkeologgruppen.se

*Översiktskarta över Sverige med
Örebro län markerat i rött.*



© 2025 Arkeologgruppen AB
Arkeologgruppen rapport 2025:26
Lst dnr 977-2025

Författare	Jhonny Therus
Kvalitetsgranskning	Annica Ramström
Grafisk form	Mikael Johansson
Omslagsfoto	Vy över den påträffade kvarnstenen, Objekt 12. Foto från sydöst.
Foto	Arkeologgruppen AB om inte annat anges i figurtexten.

Upphovsrätt, om inget annat anges, enligt Creative Commons licens CC BY.
Villkor finns tillgängliga på <http://creativecommons.org/licenses/by/4.0/deed.sv>

Fastighetskartan: © Lantmäteriet Dnr: R50223371_200001

Terrängkartan, samt GSD-Översiktskartan: Lantmäteriet (CC0)



ARKEOLOGGRUPPEN AB RAPPORT 2025:26

ARKEOLOGISK UTREDNING, ETAPP 1

Bland kolarkojor, kvarnstenar och järnvägsbankar Arkeologiska lämningar vid Östra Hagen

L2025:4719, L2025:4720, L2025:4721, L2025:4723, L2025:4732, L2025:4733, L2025:4734,
L2025:4735, L2025:4736, L2025:4737, L2025:4738, L2025:4739 L2025:4740, L2025:4741

Timanshyttan 1:6, Nora socken, Nora kommun, Örebro län, Västmanland

Jhonny Therus

Lst dnr 977-2025

INNEHÅLLSFÖRTECKNING

Sammanfattning	5
Inledning	7
Bakgrund och kulturmiljö	7
Tillverkning av kvarnstenar	8
Sjön Vikern som kommunikativ knutpunkt	9
Järnvägskapplöpning & smalspår	11
Utgångspunkter, syfte och målgrupper	14
Metod och genomförande	14
Resultat	15
Resultat kart- och arkivstudien	15
Resultat inventeringen	15
Redovisning objekt	23
Fynd	35
Antikvarisk bedömning av karterade objekt	37
Utvärdering av resultaten i förhållande till undersökningsplanen	39
Tekniska och administrativa uppgifter	40
Referenser	42
Litteratur	42
Kartmaterial	42
Lantmäterimyndigheternas arkiv	42
Rikets allmänna kartarkiv	42
Förteckning över figurer	43
Förteckning över tabeller	45
Förteckning över bilagor	45
Bilagor	46
Bilaga 1. Tabeller över karterade objekt och fynd	46
OBJEKT	46
FYND	48
Bilaga 2. Bildbilaga	49

SAMMANFATTNING

Inför en kommande detaljplan för ett verksamhetsområde vid Nor, på sjön Vikerns västra strand, genomförde Arkeologgruppen AB en arkeologisk utredning, steg 1.

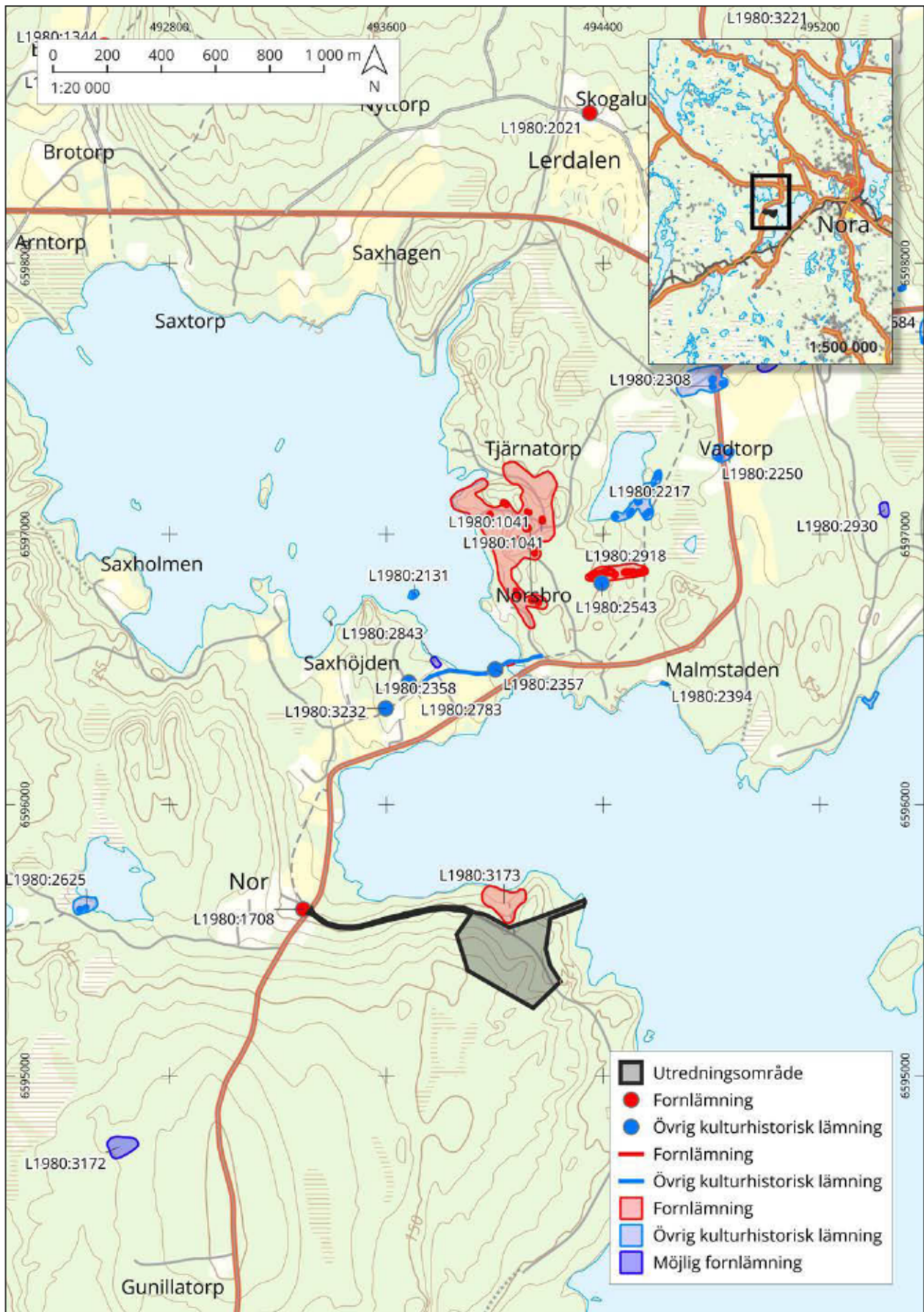
Utredningen genomfördes som en kart- och arkivstudie kombinerat med en fältinventering där påträffade lämningar karterades. Vid inventeringens början var inga lämningar kända i utredningsområdet. Under inventeringen påträffades åtta lämningar knutna till kolproduktion i form av kolbottnar och kolarkojor, två spår av stenindustri i form av ett möjligt stenbrott med skrotstensupplag och en påträffad kvarnsten intill ett möjligt stenbrott, två rösen av gränsrösekaraktär, en boplatssyta och en koncentration bearbetad kvarts.

Två av lämningarna, boplatsläget och kvartskoncentrationen, kan potentiellt vara av förhistorisk härkomst, men behöver vidare utredning för att kunna bedömas säkert. Huvuddelen av de skogsindustri-relaterade lämningarna registreras som möjlig fornlämning i detta läge av utredningen då de kräver vidare utredning för att dateras och få en mer definierad antikvarisk status. Järnvägsbanken tillsammans med gränsrösen och de båda fyndplatserna, av kvartsen och kvarnstenen, registreras som övrig kulturhistorisk lämning.

Områdets terräng bestod generellt av svårinventerad skogsklädd moränbacke och majoriteten av lämningarna var ej synliga ovan mark. Flera av de påträffade kolningslämningarna observerades i körspår från skogsmaskiner. Det är sannolikt att det finns ett stort mörkertal av lämningar som inte observerades vid inventeringen.

De nu påträffade lämningarna antyder att landskapet innehåller många lämningar som kan belysa områdets relativt obeforskade historia.

Figur 1, föregående sida. Översiktskarta med aktuellt område inom grå markering. Skala 1:50 000 med instick i skala 1: 1 000 000.



Figur 2. Utdrag ur kulturmiljöregistret över det aktuella utredningsområdet.

INLEDNING

Med anledning av att Samhällsbyggnadsförvaltningen Bergslagen planerar en detaljplan för ett verksamhetsområde vid Nor, på sjön Vikerns västra sida, i Nora kommun genomförde Arkeologgruppen AB en arkeologisk utredning, steg 1, på platsen. Utredningen, steg 1, genomfördes den 28 april 2025. Länsstyrelsen i Örebro län var beslutsfattande och Samhällsbyggnadsförvaltningen bekostade utredningen. I följande rapport redovisas utredningens förutsättningar och resultat.

BAKGRUND OCH KULTURMILJÖ

Bakgrunden till utredningen återfinns i att området kring sjön Vikern har en lång kulturhistoria knuten till bergsnärings utveckling och Sveriges tidiga industrier. Även järnvägshistoriskt har området en lång kulturhistoria.

Området kring sjön Vikern karaktäriseras av vattenvägar i dalgångar mellan höjdryggar i ett kuperat och delvis närmast bergigt landskap där blockrik morän är betydligt vanligare än de få plättarna odlingsjord. Idag är landskapet också en del av skogsindustrin och täckt av tät skog med insprängda kalhyggen. Det skogiga landskapet är dock en ny företeelse. Vi behöver inte gå längre tillbaka än till 1800-talet för att landskapet snarare led av skogsbrist. Det aktuella utredningsområdets geografi är en flack backe vilken lutar nedåt nordöst mot sjön Vikern, samtidigt som området genomskjuts av mindre och blockrika moränryggar. Det hela är också beväxt av relativt ung blandad barr- och partivis lövskog.

Området kring sjön Vikern räknas också till Noraskogs bergslag (senare också kallad Nora bergslag), vilken har medeltida rötter och fram till 1600-talet även omfattade dagens Hällefors och Grythyttans bergslag. Bergshanteringens tidiga historia är väldigt lite beforskad, men medeltida dateringar finns bland annat från hela sju hyttområden i Nora socken och möjligen ett i Vikers socken (Wetterholm 1997). I direkt anslutning till det aktuella utredningsområdet finns en av Nora sockens rikaste bergsmansbyar, Nor (tidigare ofta stavat Noor), vilken idag finns representerad i Kulturmiljöregistret av en hyttruin, fornlämningen L1980:1708. Ruinen är spår av Norshyttan vilken omnämns i skrift första gången 1539 (Landeholm & Eriksson 2001:303; Johansson 1881–82). Intill hyttruinen finns även flera lämningar i form av en hyttedamm och en smedjeruin, vilka dock inte är registrerade i Kulturmiljöregistret (KMR). Några ytterligare spår av hyttans verksamhet är inte omedelbart uppenbara i Kulturmiljöregistret och det näraliggande landskapet utöver närheten till gruvområdena för Millsjögruvan, L1980:3174, och Daminsjögruvan, L1980:2625. Det är även relativt nära till den äldre Rödbergsgruvan, L1980:1041, på norra sidan av sjön Saxen.

En äldre och intressant beskrivning av livet och förhållandena i Nora bergslag nedtecknades 1784 av Eric Bergenskiöld (1984). Han beskriver bland annat att Noor tillsammans med Västgötahyttan, Greksåsar, Skärhyttan, Blexberg, Ringshyttan och Ås ingick i Nyberg och Stribergrs gruvlag (1984:18). Bergenskiölds beskrivning omfattar även hur arbetet kring gruvor och hyttor fördelades över året. En viktig del av hyttornas drift var skogsbruket som var en förutsättning för att hyttans masugn kunde tas i drift, att "blåsas". Rörande arbetet så började både gruvarbete och skogsfällning i maj till årets kolning som sedan påbörjades i september. När snö och is lagt sig tillräckligt att slädar kunde nyttjas fraktades sedan kolet till hyttan. Blåsningen började sedan kring juletid varefter hyttan kontinuerligt måste förses med kol, malm och i viss mån även kalksten (Bergenskiöld 1984:45).

En modernare beskrivning över lämningarna och källmaterialet rörande Noraskogs bergslag och dess historia återfinns i Landeholm och Erikssons publikation Noraskogs bergslag (2001).

Inom utredningsområdet finns endast en fornlämning registrerad. En lägenhetsbebyggelse, Östra hagen (L1980:3173) av oklar ålder. Den finns dock med på enskifteskartan från 1834 (18-noa-91).

I anslutning till det aktuella utredningsområdet på sjön Vikerns västra sida finns inga ytterligare kända förhistoriska lämningar. I stället karaktäriseras området, och dess lämningar som nämnt ovan, av att ligga i ett av bergsnäringens centralområden och har formats av utveckling från medeltid och framåt. Från 1500-talet är spåren i landskapet och även skriftliga källor tydligare, medan den medeltida närvaron och landskapsutnyttjandet är mycket lite beforskad (se dock Wetterholm 1997). På samma udde, men längre söder om utredningsområdet har Skog & Historia inventerat ett antal backstugor av oklar ålder. Dessa är dock inte registrerade i KMR.

Tillverkning av kvarnstenar

Före utredningen var det känt att det söder om utredningsområdet påträffats flera kvarnstenar, eller förarbeten till kvarnstenar, i terrängen. Det är oklart om det rör sig om enstaka kvarnstenar eller kvarnstensbrott. Dessa är inte registrerade i KMR och då de låg utanför utredningsområdet kunde de inte registreras i samband med utredningen.

Olika typer av stenbrytning har förekommit i området kring sjön Vikern och i Nora bergslag. Det som dock främst är känt är exporten av kalksten, ofta kallad limsten, till de olika hyttorna, men även skiffer omtalas (Landeholm & Eriksson 2001:40–45). Bland de mer kända stenbrotten i länets bergslagsdel återfinns Uskavi kalkbrott och Limberget. Småskalig stenbrytning har pågått i hela Örebro län, men är en relativt obeforskad del av industrihistorien. Inom utrymmet för den här utredningen har ingen information för stenindustri specifik för utredningsområdet och dess omedelbara närhet hittats. Dock omtalas ett gråstensbrott "nära Gyttoorp" av Wilhelm Tham (1849:48, 137).

Bergenskiölds beskrivning av förhållandena i slutet av 1700-talet visar också att det var vanligt att torpare och skoglösa hemmansägare arbetade vida omkring, och på olika gruvlags och markägares ägor, med olika sysslor. Dessa inkluderade kolning, försäljning av malm, arbete i någon gruvdel eller jobb i olika hyttor, samt att tjäna körkarlar (1984:48). Han nämner också specifikt att det vid Kopparbäcken fanns en torpare som sysselsatte sig med att hugga kvarnstenar, vilka nyttjades i ett stort område inkluderande Hjulsjö, Nya Kopparberget och Ramskyhyttan. Bergenskiöld nämner också specifikt att det vid Gyttorp bröts kalksten (1984:49). Med det i åtanke, tillsammans med närheten till de många närbelägna gruvorna, är det ingen tvekan om att kunskapen om att bryta sten och prospektera funnits på platsen från medeltid och framåt.

Sjön Vikern som kommunikativ knutpunkt

Området har länge varit viktigt ur järnframställningssynvinkel och med det alla praktikaliteter kring hytt- och gruvdriften, som till exempel produktion och frakt av malm, tackjärn, kalksten och kol. Från medeltid och med ett uppsving under 1500- och 1600-talet när många hyttor nyanlades i de östvärm-ländska bergslagerna har sjön Vikern tjänat som en kommunikativ knutpunkt i transporterna söderut av områdets produkter (Se t.ex. Strandvik 2004).

Söderut fraktades godset på sjö- och vintervägar, via Vikern ned till sjön Möckeln (Krantz 1956:72ff). Den vägen nådde man Karlskoga bergslag, och i förlängningen via vattenvägarna även Kristinehamn och Filipstads bergslag, samt Hällefors och Grythyttans bergslag. Från Kristinehamn och senare Otterbäcken nåddes Väneren via vilken man hade fraktkontakt med Göteborg och omvärlden. Till Karlskoga bergslag och sjön Möckeln, vilken var nästa viktiga länk i kommunikationskedjan, fanns dock ingen landsväg förrän 1842. Även efter anläggandet av vägen var den länge olämplig för den här typen av transporter, så sjö- och vintervägarna var den huvudsakliga kommunikationsvägen även efter vägens tillkomst. Som exempel var Nora bergslags malmuppfodring vid 1800-talets min centrerad kring gruvorna runt sjön Vikern. Produktionen var omkring 40 000 till 50 000 ton om året och tackjärn, malm och kalksten avsat-tes åt två håll, nämligen åt sydöst via Nora-Örebro och åt sydväst via Karlskoga bergslag (Krantz 1956:72f). I det förra fallet ledde det fram till att Sveriges första lokomotivdrivna järnväg för allmän trafik, Nora-Ervalla järnväg, öppnade år 1856. I det senare fallet utnyttjades sommartid lastekor och prämar, senare dragna av ångbåt, och vintertid hästforor med grova malmslädar och slädar med flätade korgar, så kallade ryssar, för kol på de gamla vinter- och vattenvägarna över Vikern. Omlastning skedde ofta vid lastageplatsen vid Vikersvik. I fallet med Stribergs gruvor byggdes en hästdragen järnbana ned till Källeviken i sjön Saxen, vilken knyter an till sjön Vikerns norra ände, år 1855 (Krantz 1956:74ff, 80ff).

I Nora- och de kringliggande bergslagen låg man i framkant med att anamma tekniska landvinningar och det tidiga användandet av hästdragna järn-



Figur 3. Bredsjö–Degerfors järnvägs smalspårslok nr 5 fotat med en av Wikern–Möckelns personvagnar, klass II–III, i Dalkarlsberg 1915. Vagnen finns i dag på Järnvägmuseet i Gävle. Foto: DigitaltMuseum, ID JvmKDAJ05210, samling: Järnvägmuseets foton.



Figur 4. På den gamla omlastningsplatsen i Vikersvik korsade Wikern–Möckelns Järnvägs smalspår och Nora–Karlskogas Järnvägs normalspår. Båda järnvägarna fraktade främst malm och tackjärn. Här syns ett blandat smalspårståg med efterträdaren Bredsjö–Degerfors Järnvägs lok nr 5 omkring 1897, vid Vikersviks station. I förgrunden syns Nora-Karlskoga Järnvägs normalspår. Foto DigitalMuseum, ID JvmKDA08952, Samling: Järnvägmuseets foton.

banor, ångbåtar och kanaler var ett led i utvecklingen. Som nämnts ovan var man också först i Sverige med att anamma nymodigheten ånglokomotiv. Anläggandet av ångdrivna järnvägar kom att förändra Sveriges industri och som konsekvens hela samhället runt om. Även i den aspekten låg man här i framkant.

Järnvägskapplöpning & smalspår

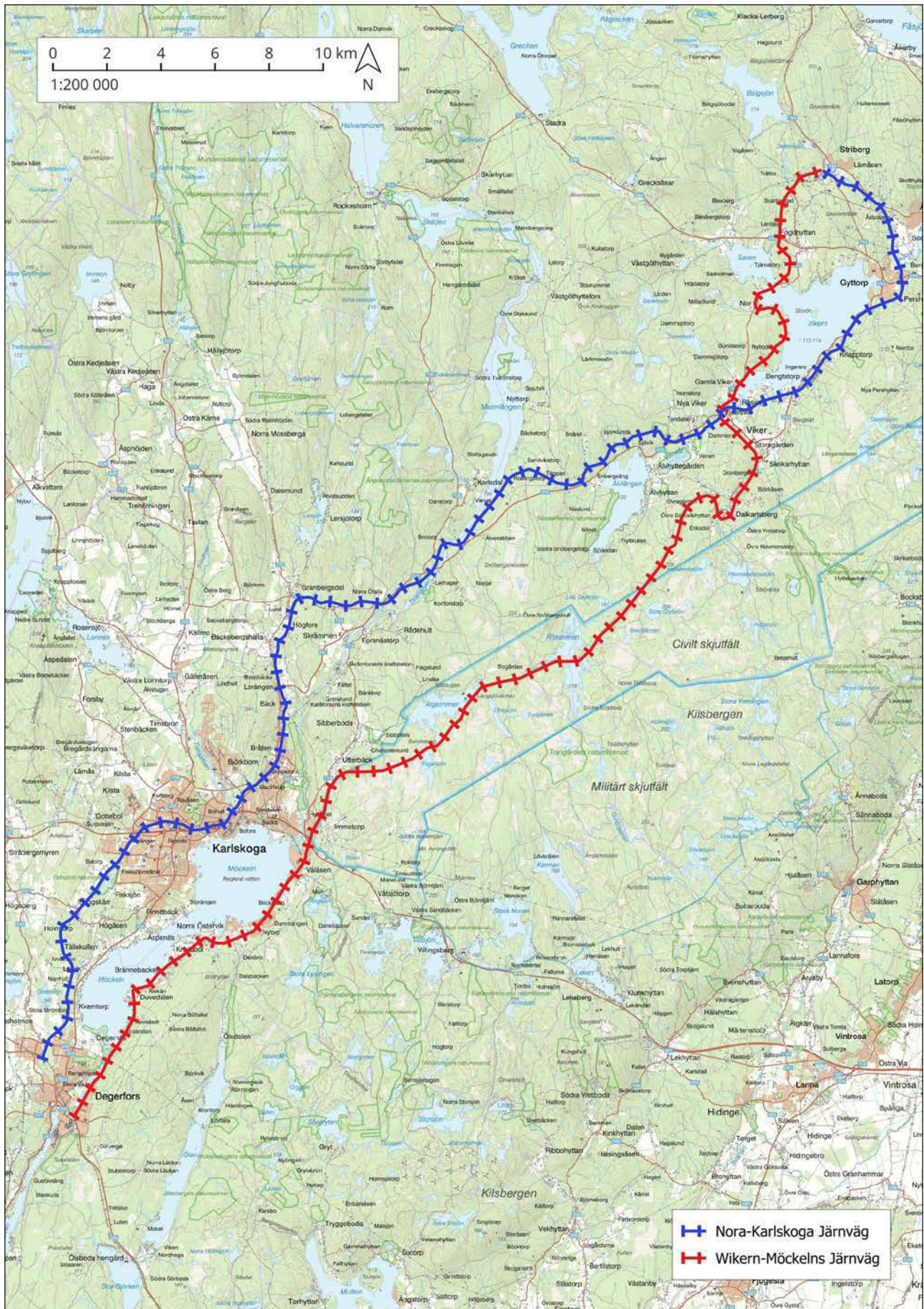
En kombination av prisökningar på transporter, efterfrågan på järn och att riksdagen beslutat år 1854 att stambanor för ångdrivna tåg skulle byggas genom Sverige ledde till att hyttägare och brukspatroner i Bergslagen kring Nora närmast greps av järnvägsfeber. Flera planer lades fram från 1850-talet på att ersätta de väderberoende gamla vinter- och vattenvägarna mellan Nora- och Karlskoga bergslager, och sjöarna Vikern och Möckeln med järnväg. Trots de gemensamma intressena kunde man inte enas om en sträckning, utan resultatet blev en kapplöpning om att hinna anlägga en järnväg och olika bruk sponsrade den sträckning de mest favoriserade. Resultatet blev att två konkurrerande järnvägar anlades utmed sträckan på ett avstånd mellan två och sju kilometer mellan varandra, ett förhållande unikt i svensk järnvägs-historia (Krantz 1954:92–102).

De båda spåren korsade varandra på omlastningsplatsen i Vikersvik men är kända utifrån sin spårbredd och vilken sida av Möckeln de löpte.

Den smalspåriga järnvägen, som är aktuell för utredningen löpte öster om sjön Möckeln och byggdes av Wikern–Möckelns Järnväg (WMJ). När den anlades utnyttjades de äldre hästbanornas sträckning mellan Striberg och sjön Saxen som kom att ingå i sträckningen. Därav valde man den mindre och för Sverige mycket ovanliga spårbredden 802 millimeter. Järnvägen betjänade först bruken Snöbergshyttan, Villingsberg, Immetorp och Valåsen och gick mellan Striberg och Degerfors nedre station. Banan byggdes mellan 1871–1873 (Krey 2024:13f). Den kom sedan år 1894 att kopplas samman med Bergslagsbanan i norr via Bredsjö och blev då Bredsjö–Degerfors järnväg (BDJ) (Krantz 1954:126). Delar av den smalspåriga Wikern–Möckelns Järnväg är idag registrerade som övrig kulturhistorisk lämning, bland annat en cirka 440 meter lång sträcka förbi Kolbergsgården i Vikersvik, L2021:8334, cirka 237 meter sträcka, L2022:1631, sydöst om Västra Skrikarhyttans hyttområde, L1980:4706, och en cirka 1100 meter lång sträcka, L1980:5912, norr om Dalkarsbergs gruvområde, L1980:4713. Precis som i utredningsområdet utnyttjas flera delar av järnvägens banvall mellan Striberg och Degerfors idag som väg i olika former.

Den normalspåriga järnvägen tog något längre tid att bygga och passerade väster om Möckeln. Järnvägen Nora–Karlskoga Järnväg (NKJ) den betjänade bruken Karlsdal, Kortfors, Granbergsdal och Bofors och löpte mellan Striberg och Strömtorp. År 1876 byggdes en förlängning ned till Otterbäcken och Vänerstranden. Banan hade 1435 millimeter spårvidd och byggdes mellan år 1871–1874 (Krey 2024:35).

Bland kolarkojor, kvarnstenar och järnvägsbankar Arkeologiska lämningar vid Östra Hagen



Utöver att betjäna bruken utnyttjades de båda järnvägarna för allahanda transporter och passagerartrafik i varierande utsträckning. Konkurrensen och de höga kostnaderna förknippade med bygget ledde dock till att banorna inte var så lönsamma som beräknat. Flera av de inblandade gick i konkurs eller fick stora ekonomiska problem. Efter många turer hade de båda linjernas aktier köpts upp av NKJ och 1905 hade de slagits samman till Nora Bergslags Järnväg (NBj) som drev båda linjerna (Krantz 1954:132; Krey 2024:24). Bland de järnvägar som kom att ingå i NBj var WMJ och de ännu äldre hästbanorna mellan Saxen och Striberg den äldsta sträckningen.

Som konsekvens av sammanslagningen lades stora delar av den smalspåriga linjen ned år 1907 och rälsen revs senare upp och i flera fall byggdes järnvägsbanken om till väg. Huvuddelen av smalspåret revs upp omkring 1907. Men i några fall, som till exempel sträckan mellan Bredsjö och Striberg byggdes linjen om till normalspår och i andra, som i fallet sträckan mellan Dalkarlsberg och Vikersvik användes smalspåret fram till 1953 då spåret revs upp (Krey 2024:24). Sannolikt ingick även sträckan Rödberg–Vikersvik, det vill säga sträckan genom utredningsområdet, i den delen vilken utnyttjades som industrispår för bland annat malmtransport fram till 1953 då den revs upp. Spårsträckan återfinns till exempel på Generalstabskartan från 1947 (J243-72-4).

När de sista delarna av spåret revs upp år 1953 var det troligen den sista kvarlevan av den arkaiska och mycket ovanliga spårvidden 802 millimeter som då försvann. Som järnväg betraktat var det också en spårtyp som kunde dra sina rötter tillbaka till de hästdragna malmvagnarna som föregick ångloken. Den stora järnvägskapplöpningsen mellan de många brukspatronerna och det ovanligt uppdrivna konkurrensförhållandet som pågick mellan 1874 och 1907 är en närmast okänd passage i svensk järnvägs- och industrihistoria när en helt ny teknik anammades med stor entusiasm. Anläggandet av järnvägarna har dessutom mycket äldre rötter i det att deras sträckning närmast reflexartat kom att följa de kommunikationsstråk via sjöarna Vikern och Möckeln som varit en av de många bergslagens södra pulsåder sedan hyttornas uppförande under medeltid. Det är inte osannolikt att kommunikationsstråket har betydligt äldre historia, men det ligger utanför den här utredningens horisont. Som sådant är det ett ovanligt bra exempel på hur historiens långsamma strukturer kan blandas med den yttersta framkanten av teknisk utveckling på ett sätt som påverkar både landskap och samhälle för lång tid framåt.

Figur 5, föregående sida. De två järnvägarna som byggdes mellan Degerfors och Striberg under den stora järnvägskapplöpningsen mellan 1871–1874. Den smalspåriga Wikern–Möckelns Järnväg i rött och Nora-Karlskoga Järnväg i blått.

UTGÅNGSPUNKTER, SYFTE OCH MÅLGRUPPER

Länsstyrelsen i Örebro län engagerade Arkeologgruppen AB för att utföra en arkeologisk utredning, steg 1, på en udde öster om byn Nor, på sjön Vikerns västra sida, i Nora kommun med anledning av att Samhällsbyggnadsförvaltningen Bergslagen planerar en detaljplan för ett verksamhetsområde på platsen. Området bestod av ett cirka 9,3 hektar stort sammanhängande område, med två utstickande smala stråk för väg och VA.

Utredningsområdet var skogbeklätt och beläget i mycket blockrik terräng i en varierande svag nordöstlutande sluttning ned mot sjön Vikern. Genom området löpte också ett antal mindre åsryggar i främst nordöstlig-sydvästlig riktning, men flera accentuerade blockrika partier. I en båge genom utredningsområdet löpte den till skogsväg ombyggda äldre järnvägsbanken från Wikern–Möckelns Järnväg.

Syftet med utredningen var att ta reda på om idag okända fornlämningar berördes av det planerade arbetsföretaget, samt identifiera och preliminärt avgränsa nyupptäckta fornlämningar och övriga kulturhistoriska lämningar. En ytterligare instruktion var också att göra noteringar om terrängförhållandena på platsen om de påverkade en potentiell fortsättning av utredningen.

Utredningens målgrupper var Länsstyrelsen, Samhällsbyggnadsförvaltningen och eventuella arkeologiska aktörer vilka senare skulle behöva använda rapporten som underlag för att upprätta en arkeologisk förundersökningsplan.

METOD OCH GENOMFÖRANDE

Utredningen genomfördes i två steg. Först en inledande kart- och arkivstudie följt av en inventering och kartering i fält.

Kartstudien utnyttjade främst Lantmäteriets digitalt tillgängliga historiska kartor och Kulturmiljöregistrets information. Arkivstudien utnyttjade främst sammanställningen gjord för Atlas över Sveriges bergslag (Landholm & Eriksson 2001) och Kulturmiljöregistret. Utredningens inventering och kartering av utredningsområdet genomfördes av två arkeologer på plats under en dag i maj 2025. Alla objekt vilka föll under utredningens syfte fotades, dokumenterades i text och mättes in som punkter med handhållen RTK-GPS. Undantaget är Objekt 2 vilket mättes in som linje.

När objekten fotograferades lades även vikt vid att terrängen i anslutning till det aktuella objektet skulle kunna bedömas. Tre objekt, vilka låg på eller strax utanför gränsen för utredningsområdet karterades också då den handhållna GPS:ens felmarginal i vissa fall, på grund av tät skog, kunde vara några meter stor och det var oklart under inventeringen huruvida objekten låg innanför eller utanför gränsen. De objekten redovisas också nedan.

RESULTAT

Nedan presenteras resultaten av kartstudien och inventeringen i fält. Inventeringsredovisningen innehåller även ett kort stycke om fynd.

Området utgörs av en blockrik morän och är mycket stenigt, samt täckt av ris och/eller mossa, vilket gjorde det generellt svårinventerad.

Resultat kart- och arkivstudien

Huvuddelen av resultaten av kart- och arkivstudien har legat till grund för texten i kapitlet Bakgrund och kulturmiljö, här ges det dock en sammanfattning. Inget kartmaterial äldre än en enskifteskarta från år 1834 (18-noa-91) gick att finna. Kartstudien gav ingen information som direkt påverkar utredningen utöver att utredningsområdet sträcker sig genom ett område som länge varit centralt i ett aktivt hyttssamhälle med historiska rötter. Idag omfattar forn-lämningen kopplad till hyttlämningen, L1980:1708, i Nor endas den befintliga och senare hyttan. I närområdet bör det även finnas fler spår av hyttans äldre föregångare och samhället som växt upp omkring dem sedan 1500-talet eller tidigare.

Det framträdde också att det brukade området kring lägenhetsbebyggelsen Östra hagen (L1980:3173) tidigare haft en längre utsträckning västerut. Andra mindre iakttagelser är att viken som ligger öster om utredningsområdet, idag kallad Hålviken, år 1834 benämndes Hällbottnaviken. Av det befintliga kartmaterialet att döma tycks också förekommit en och annan gränstvist med Västgötahyttan i väster, men det faller utanför den här utredningens fokus. Några spår av kvarnstensproduktion inom utbredningsområdet fanns inte synligt i kartmaterialet. Men det är inte överraskande då torparverksamheter sällan märks ut. Det skall dock understrykas att de handskrivna textdelarna till de äldre kartorna endast har undersökts översiktligt.

Trots att det befintliga kartmaterialet inte ger många ledtrådar till tiden före 1800-talet ger de lämningar som finns registrerade i Kulturmiljöregistret och de skriftliga källor som redovisas i Landeholm och Erikssons redovisning (2001) vid handen att bygden i anslutning till utredningsområdet varit bosatt och brukad från 1500-talet och sannolikt tidigare. Samtidigt framgår det också att platsens historia är relativt obeforskad.

Resultat inventeringen

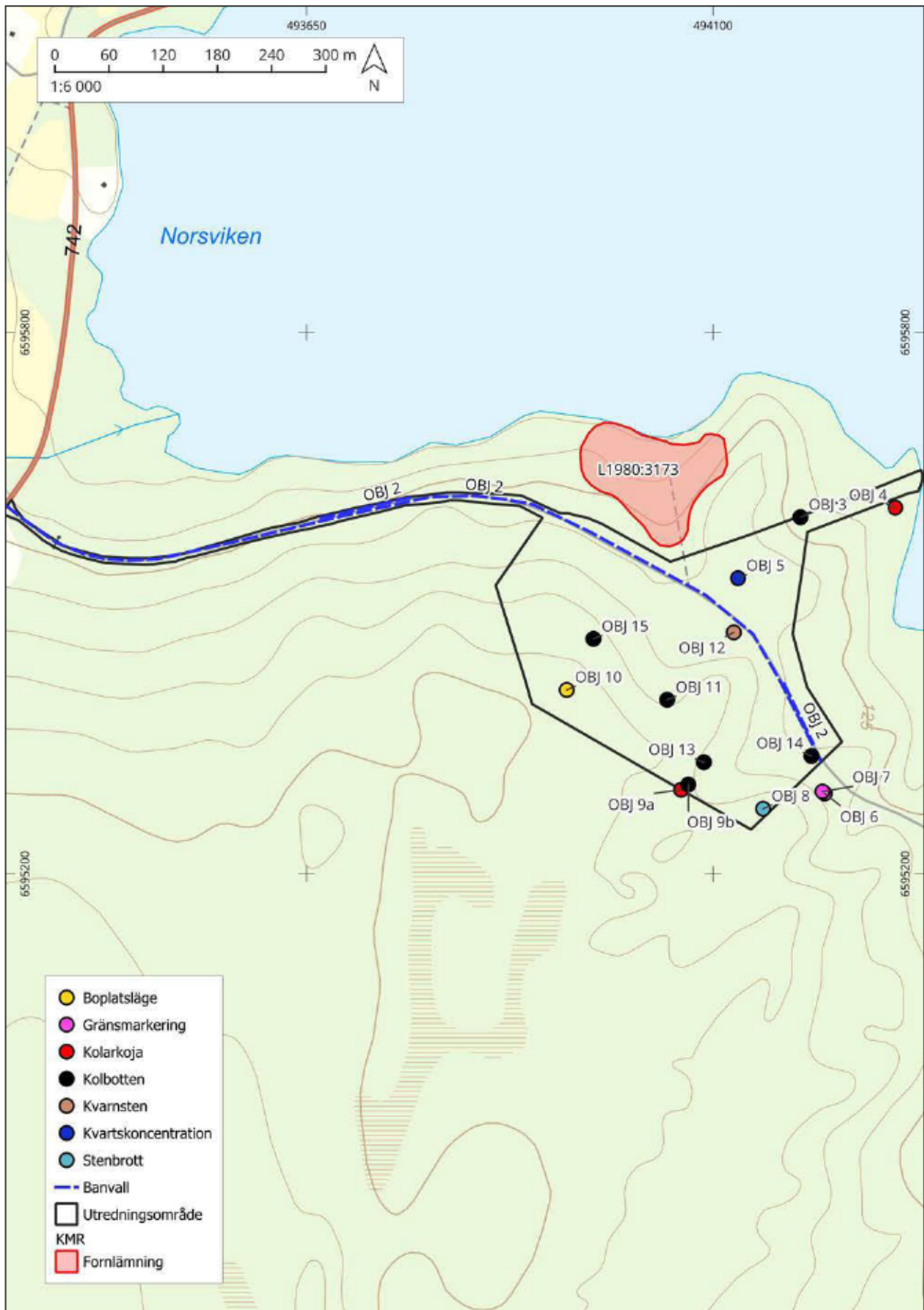
Nedan presenteras resultaten från inventeringen och den följande karteringen. Först ges en resonerande sammanfattning, följt av att objekten kortfattat presenteras individuellt. Till sist följer en sammanställning av objekten tillsammans med deras antikvariska bedömning.

Sammantaget påträffades 14 arkeologiskt intressanta objekt under inventeringen:

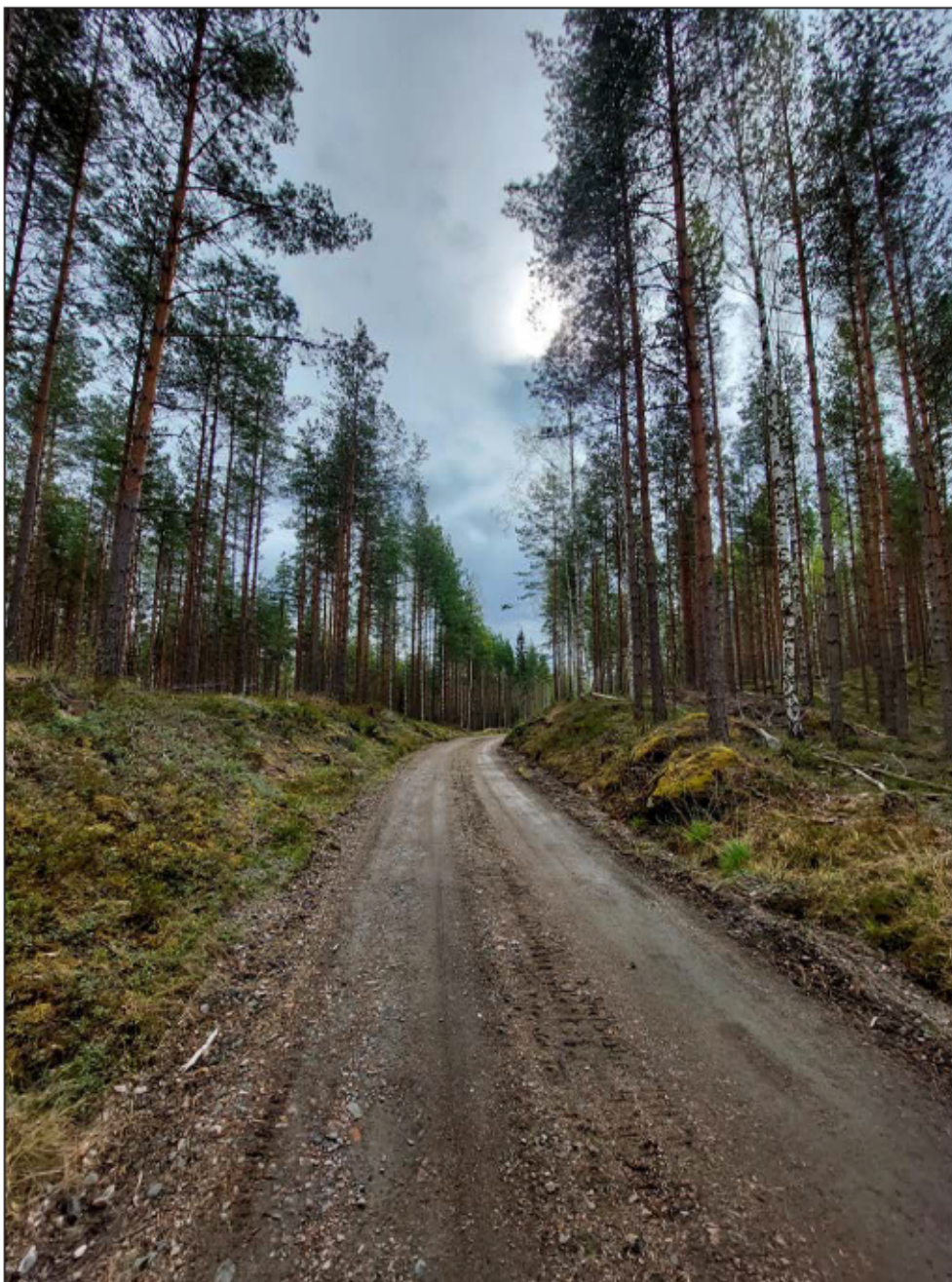
- *Det tydligaste utgörs av den gamla järnvägsbanken (Objekt. 2). Banken byggdes för Vikern–Möckelns Järnväg åren 1871–1873 med den mycket ovanliga spårvidden 802 millimeter. Banken inkluderar höga och kall-murade partier i flera skift, med trummor, över sänkor och omfattande sprängda försänkningar genom bergspartier där idag spår av telegrafstolpar fortfarande finns. Utmed järnvägsbanken finns också flera grustag, upplag för sten och liknande arbetsytor. Järnvägsbanken är i dag täckt med makadam och utnyttjas som väg. Trots det är det en lämning av en mycket ovanlig och i Sverige tidig järnväg.*

De andra påträffade lämningarna utgörs av:

- *Åtta lämningar knutna till kolproduktion, nämligen fem kolbottnar (Objekt 3, 11, 13, 14, 15), en kolbotten med synlig kolarkoja (Objekt 9a & b), samt en kolarkoja (Objekt 4). Den senare låg ute på ett näs i utredningsområdets nordöstra kant, vilket understryker att kolet fraktades på vintertransporter över sjön Vikern. Sammanlagt rör det sig om sex kolbottnar och två kolarkojor eller liknande konstruktioner. De flesta kolbottnar saknade kolarkojor, kantgropar och kantrännor vilket gjorde det mycket svårt att avgöra deras typ och form. För att bedöma formen hade markingrepp behövts, och det rymdes inte inom ramen för utredningens steg 1. Därav saknar flera av dem uppgifter om till exempel form i redovisningen. Kolbottnarnas antikvariska status är svårbedömd utan att ¹⁴C-analyser gjorts.*
- *Två spår av stenindustri. De utgörs av ett möjligt stenbrott med skrotstensupplag (Objekt 8) och en påträffad kvarnsten som inte är färdighuggen (Objekt 12), intill ett möjligt stenbrott. Båda lämningarnas antikvariska status är svårbedömd utan närmare undersökning. Stenindustrins historia i området behöver utredas mera. Minst två ytterligare kvarnstenar som tidigare observerats finns söder om utredningsområdet.*
- *Två rösen av gränsrösekaraktär (Objekt 6, 7). Ingen känd ägogräns förefaller dock löpa där. Utseendet gör dock att de sannolikt kan bedömas vara övrig kulturhistorisk lämning.*
- *En boplatsyta (Objekt 10). Området utgörs av en plan yta med lätt sluttning ned mot en mindre tjärn, i det i övrigt extremt steniga landskapet. Boplatsytan bedöms som eventuell fornlämning i väntan på vidare utredning och innan en antikvarisk status kan registreras i KMR. Den märks också ut på kartan.*
- *En kvartskoncentration (Objekt 5). Kvartskoncentrationen bestod av ett antal bitar bearbetad kvarts av bra kvalitet, vilka påträffades i ett skogsmaskinspår på en höjd. Platsen för fyndet behöver utredas närmare för att avgöra om det finns mer kvarts och om den är resultatet av bearbetning under stenålder, eller senare utnyttjande av kvarts, till exempel som flussmedel i järnframställning eller bearbetning i samband med järnvägsbygget. En vidare utredning kan också klargöra om det rör sig om en enstaka fyndplats eller en potentiell boplats och därmed en fornlämning.*



Figur 6. De objekt som påträffades under inventeringen och deras typ. Deras nytilldelade KMR-nummer återfinns på fig. 30 och sammanställda i tabell 1.



Figur 7. Cirka 1050 meter av Objekt 2, banvallen från Vikern–Möckelns smalspåriga jämväg, löper genom utredningsområdet. I banvallen ingår omfattande järnvägsbankar med kallmurade partier och vattentrummor, samt partier som sprängts genom berg. Här följer ett antal foton från olika partier utmed banvallen. Foto från väster.



Figur 8. Det parti i utredningsområdets sydöstra del där banvallen, Objekt 2, sprängts ned genom ett parti berg. Foto från nordväst.



Figur 9. Barvallen, Objekt 2, löper i denna del av landskapet utmed sjön Vikern och i vissa delar har breda och höga bankar konstruerats. Foto från ostonordost.



Figur 10. Närbild av det parti där barvallen, Objekt 2, sprängts ned genom berg. Foto från sydöst.



Figur 11. Utmed banvallen, Objekt 2, är långa sträckor förstärkta av kallmurade partier. De varierar från lägre, som dessa, till högre. Foto sannolikt från väst.



Figur 12. På flera platser har trummor konstruerats genom järnvägsbanken, Objekt 2. Dessa är i varierande skick. Foto från nordväst.



Figur 13. Även de kallmurade partierna av järnvägsbankarna, Objekt 2, är i varierande skick. Foto från nordväst.



Figur 14. En bättre bevarad vattentrumma i Objekt 2. Foto från norr.

Redovisning objekt

Nedan redovisas de individuella objekten som karterats under inventeringen. De presenteras med en kort beskrivning tillsammans med en bedömning av vilken typ av lämning de utgör, samt deras nytilldelade nummer i KMR. Typ och KMR-nummer sammanställs även i tabell 1. Vid karteringen mättes den kända hyttlämningen i Nor, L1980:1708, in som referensobjekt 1. Den är dock redan känd och registrerad i KMR, vilket är anledningen till att redovisningen nedan börjar på Objekt 2.

Objekt 2 - L2025:4719

Färdväg – banvall

Beskrivning: en, inom utredningsområdet, 1050 meter lång och 6–10 meter bred banvall, byggd åren 1873–1876. Innefattar tre större järnvägsbankar, med kallmurade sidor av huggna stenar i minst fyra skikt och trummor för vatten, byggda över djupare terrängpartier. Har spår av rektangulära grustag och upplag för sten utmed dess längd. Ett tydligt sprängt parti genom berg i dagen med spår av telegrafstolpe finns i anslutning till utredningsområdets sydöstra del. Har fått makadam påfört under 2000-talet och utnyttjas idag som skogsväg. Banvallen fortsätter utanför utredningsområdet.

Terrängförhållanden: banvallen löper genom moränterräng och flera av de kallmurade partierna ligger i branta och svårtillgängliga lägen.

Antikvarisk status: *Övrig kulturhistorisk lämning.*

Objekt 3 - L2025:4720

Kolningsanläggning – kolbotten, obestämd

Beskrivning: kolbotten, synlig i skogsmaskinspår och rotvälta. Ej avgränsad i plan.

Terrängförhållanden: belägen där blockrik och fuktig dal flackar ut. Ung skog, tillgänglig via skogsmaskinspår.

Antikvarisk status: *Möjlig fornlämning.*

Objekt 4 - L2025:4721

Husgrund, historisk tid – kolning

Beskrivning: en 5x6 meter oval vall med en 2x1,6 meter stor och 0,5 meter djup fördjupning i mitten. På södra kortsidan finns ett cirka 2x2 meter stort spisröse. Sannolikt en kolarkoja eller liknande konstruktion.

Terrängförhållanden: på kanten av ett svårtillgängligt näs, i område med 0,2 till 0,3 meter tjocka björkar. I kanten av utredningsområdet.

Antikvarisk status: *Möjlig fornlämning.*



Figur 15. Rotvältan där Objekt 3, en kolbotten var synlig. Foto från söder.



Figur 16. Objekt 3 en kolbotten synlig i sitt sammanhang i slutningen ned mot sjön Vikern, omgiven av yngre skog. Foto från sydöst.



Figur 17. Objekt 4 utgörs av en kolarkoja, eller liknande konstruktion, på kanten av ett nås ut i sjön Vikern. Foto från nordnordöst.



Figur 18. Platsen för Objekt 5, en koncentration spräckt eller slagen kvarts som behöver utredas vidare för att slå fast om det rör sig om en fornlämning eller bara en fyndplats. Foto från sydväst.

Objekt 5 - L2025:4723

Fyndplats – kvarts

Beskrivning: kvartskoncentration, cirka 0,5 meter i diameter. Flera fragment bearbetad kvarts, bland annat avslagsfragment. Se vidare kapitlet *Fynd*.

Terrängförhållanden: påträffad på toppen av ett mindre höjdparti, med tät, ung tallskog. Kvartsen var synliga i siltig-myllig yta i nedkört skogsmaskinspår. Tillgänglig via skogsmaskinspåret.

Antikvarisk status: fyndplatser kan endast registreras som *Övrig kulturhistorisk lämning*, trots att de kan vara förhistoriska. Kvartsförekomsten kan också indikera en boplats och platsen bör utredas närmare för att kunna ges en mer underbyggd bedömning.

Objekt 6 - L2025:4732

Gränsmärke – röse

Beskrivning: närmast rektangulärt, 1,6x1,4 meter stort och 1,1 meter högt, stenröse. Delvis övermossat. Ger intryck av att vara av gränsrösemodell. Står dock inte vid någon känd gräns. Möjligen kan det vara knutna till köp av mark i samband med järnvägsbygget.

Objekt 6 visade sig efter karteringen ligga strax utanför utredningsområdets östra gräns.

Terrängförhållanden: på höjdrygg i ung skog. Skogsmaskinväg finns intill. Beläget cirka 20 meter sydöst utanför utredningsområdet.

Antikvarisk status: *Övrig kulturhistorisk lämning*.

Objekt 7 - L2025:4733

Gränsmärke – röse

Beskrivning: rundat rektangulärt, 1,6x1,6 meter stort och 0,7 meter högt, stenröse, med mindre rest sten i mitten. Delvis övermossat. Ger intryck av att vara av gränsrösemodell, står dock inte vid någon känd gräns. Möjligen kan det vara knutna till köp av mark i samband med järnvägsbygget.

Objekt 6 visade sig efter karteringen ligga strax utanför utredningsområdets östra gräns.

Terrängförhållanden: på höjdrygg i ung skog. Skogsmaskinväg intill.

Antikvarisk status: *Övrig kulturhistorisk lämning*.



Figur 19. Objekt 6 och 7 utgörs av två uppstaplade rösen, varav ett med rest sten centralt. Sannolikt gränsrösen. Foto från nordväst.

Objekt 8 - L2025:4734

Brott/täckt

Beskrivning: ovalt cirka 10x5 meter stort område med möjliga spår av stenbrytning. Omfattar en samling av 1,5–2,5 meter i diameter stora stenblock, med en röseliknande samling mindre stenar i mitten. Kraftigt övermossad. Möjligen ett skrotstensupplag. Flera möjliga men svårbedömda spår av stenbrytning finns i närområdet.

Terrängförhållanden: beläget uppe på höjdrygg med plan yta och blockrik kant. Ligger i ung skog med skogsmaskinspår.

Antikvarisk status: *Möjlig fornlämning.*



Figur 20. På en höjdrygg med flera vagare spår av stenbrytning påträffades Objekt 8, en oval cirkel större stenblock med en röseliknande samling mindre och kantig sten inuti. Möjligen är det ett skrotstensupplag och spår av ett stenbrott. Foto från nordost.

Objekt 9a - L2025:4736

Objekt 9b - L2025:4735

a) Husgrund historisk tid – kolning

b) Kolingsanläggning - Kolbotten, obestämd

Beskrivning: ett cirka 20x15 meter stort område omfattande två lämningar, en kolbotten och en kolarkoja. Kojan finns i den sydvästra delen och är 5x6 meter stor med vallar och ett spisröse. Spisröset är 1,6x2 meter stort och 1 meter högt. Kolbotten är sannolikt rund.

Terrängförhållanden: belägen i vag svacka och ställvis tät medelgammal barrskog. Kulturstubbar kring lämningen.

Antikvarisk status 9a och 9b: *Möjlig fornlämning.*



Figur 21. Översiktsbild på den svaga svacka där Objekt 9 a och 9b, en kolbotten och kolarkoja, påträffades. Spisröset till kolarkojan kan anas i mitten av bilden. Foto från nordväst.



Figur 22. Närbild på Objekt 9a och det påträffade spisröset. Foto från söder.



Figur 23. En kolbotten, Objekt 11, påträffades i terrassläge i kanten av en dalgång ned mot en mindre göl. Foto från söder.

Objekt 10 - L2025:4737*Boplatsläge*

Beskrivning: en lätt nedhasad plan och jämn yta utan sten, med östlig exponering.

Terrängförhållanden: belägen på östsidan av en svag dalgång löpande i nordöstlig riktning ned mot sjön Vikern. Omgiven av yngre och ställvis tät barrskog.

Antikvarisk status: eventuell fornlämning, i väntan på vidare utredning.

Objekt 11 - L2025:4737*Kolningsanläggning – Kolbotten, obestämd*

Beskrivning: kolbotten, rundad cirka 18–20 meter i diameter på stor terrassliknande flat yta med antydan till gropar i kanten. I sluttnings vinkel ned mot sjö. Kolförekomsten synlig i skogsmaskinspår.

Terrängförhållanden: belägen i sadelläge i flack dalgång ned mot nordost och Vikern. Omgiven av ställvis tät yngre och blockrik barrskog.

Antikvarisk status: *Möjlig fornlämning.*

Objekt 12 - L2025:4738*Fyndplats – kvarnsten*

Beskrivning: kvarnsten, ej färdighuggen. Flat rektangulär uthuggen sten, med rund kvarnsten uthuggen ur ytan. Den rektangulära delen 1,25 meter stor per sida och den runda kvarnstensdelen är 1,02 meter stor. Stenen är cirka 0,22 meter tjock, varav den rundhuggna delen cirka 0,1 meter. Två mindre gropar är huggna eller borrarade i mitten. Spräckt i ena kanten.

Intill, något närmare vägen, finns en rektangulär och överväxt urgrävning i en kulle, vilken kan vara spår av ett stenbrott eller ett grustag till bygget av banvallen.

Terrängförhållanden: stenen ligger på snedden i kanten av djupt körspår, cirka 5 meter från vägen, Objekt 2, i ett sankare område. Belägen i yngre och blockrik barrskog.

Antikvarisk status: fyndplatser kan endast registreras som *Övrig kulturhistorisk lämning.*

Objekt 13 - L2025:4739*Kolningsanläggning – kolbotten, obestämd*

Beskrivning: kolbotten, kolförekomsten cirka 8 meter i diameter.

Terrängförhållanden: belägen i kanten av stenig sluttning, i medelgammal och ställvis tät barrskog. Påträffades i spår av skogsmaskin.

Antikvarisk status: *Möjlig fornlämning.*



Figur 24. I ett körspår nära vägen påträffades en inte helt färdighuggen kvarnsten, Objekt 12. Minst två liknande kvarnstenar är tidigare påträffade utanför utredningsområdet. Foto från väster.



Figur 25. Kvarnstenen Objekt 12 i sitt landskapssammanhang. Vägen, den tidigare barvallen och Objekt 2, anas i bakgrunden. Foto från söder.



Figur 26. Objekt 13, en kolbotten påträffades i kanten av en stenig höjdrygg och syns i körspåret på bilden. Foto från nordost.



Figur 27. Intill den gamla banvallen fanns flera rektangulära urgrävda partier. I anslutning till en av dem påträffades en delvis skadad kolbotten, Objekt 14. Foto från västnordväst.

Objekt 14 - L2025:4740

Kolningsanläggning – kolbotten, obestämd

Beskrivning: halvcirkelformad cirka 7x3 meter stor rest av kolbotten, avklippt av urgrävt grus- eller stentag intill vägen. Stratigrafiskt är kolbotten synligt äldre än urgrävningen intill vägen, vilket kan antyda att den är äldre än 1873–1876 när banvallen byggdes. Urgrävningen i terrängen kan dock möjligen tillkommit senare.

Terrängförhållanden: intill väg.

Antikvarisk status: *Möjlig fornlämning.*

Objekt 15 - L2025:4741

Kolningsanläggning – kolbotten, obestämd

Beskrivning: kolbotten, cirka 8x8 meter stor, med antydning till ränna eller kantgropar.

Terrängförhållanden: påträffad intill skogsmaskinväg i ung och ställvis tät barrskog.

Antikvarisk status: *Möjlig fornlämning.*



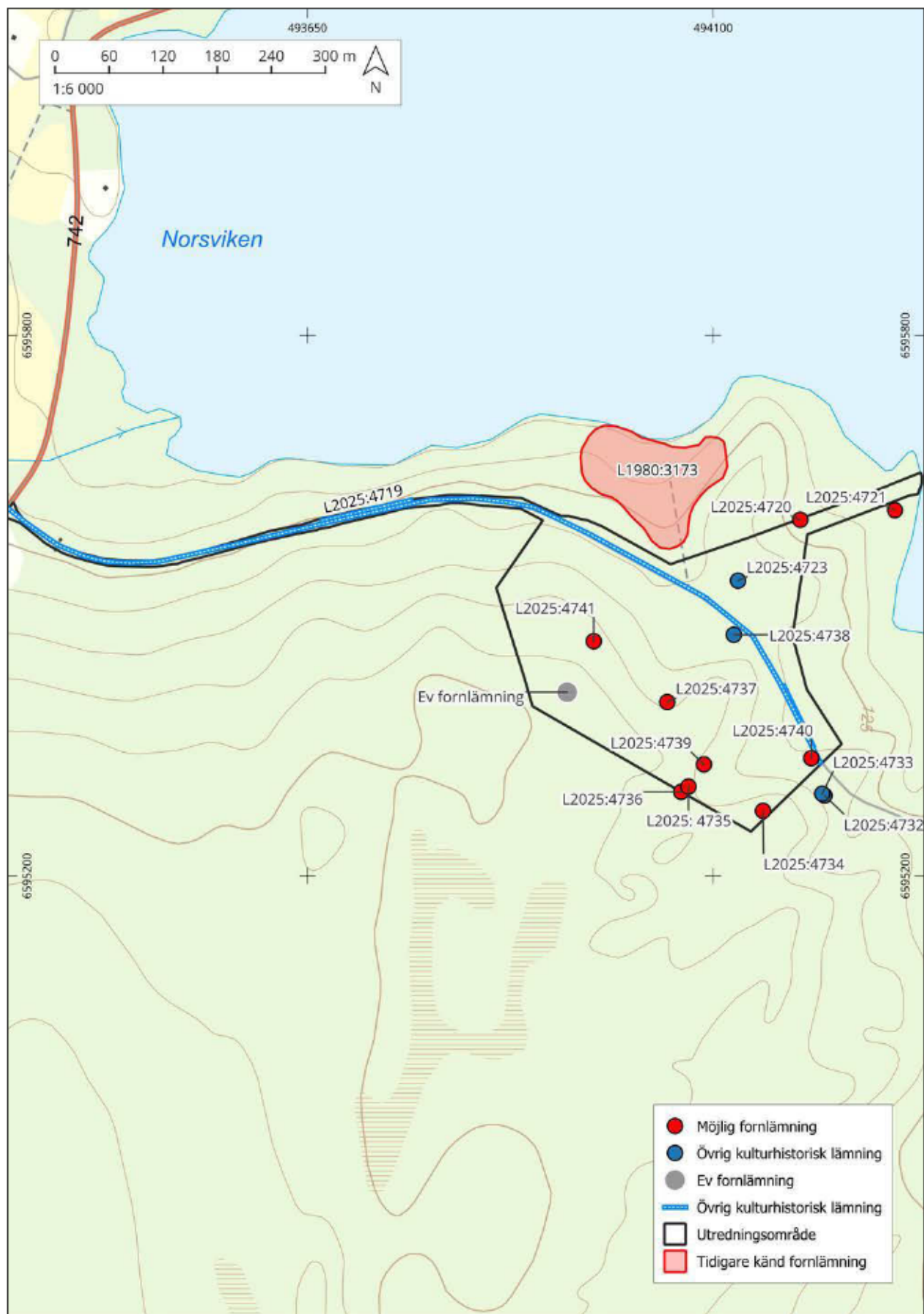
Figur 28. Av de många kolbottnar som påträffades hade endast en antydning till kanträna eller gropar, objekt 15. Foto från sydost.

Fynd

Vid inventeringen i fält påträffades fynd vid två tillfällen, kvartskoncentrationen, Objekt 5, och kvarnhjulet, Objekt 12. Kvarnhjulet ligger kvar i landskapet och är genom sin storlek något ovanligt som fynd betraktat och har redovisats ovan. Objekt 5 är av en vanligare "fynd-karaktär" och tas därför upp här igen. Fyndet bestod av fem fragment, till synes bearbetad kvarts spridda inom ett 0,5 meter stort område. Fler mindre fragment fanns på platsen. Fynden har inte genomgått någon formell litisk analys, men har preliminärt bestämts som avslagsfragment. En vidare utredning av platsen behövs för att avgöra vilken typ av aktivitet fragmenten representerar, samt om de är spår av en enskild bearbetnings-händelse eller till exempel indikerar en boplats.



Figur 29. De påträffade kvartsfragmenten från Objekt 5 påträffades spridda över ett cirka 0,5 meter i diameter stort område. Fragmenten hade eventuellt rörts upp av en skogsmaskin.



Figur 30. Sammanställning av påträffade objekt och deras antikvariska status.

Antikvarisk bedömning av karterade objekt

Här följer en sammanfattning av de påträffade objekten som karterats under utredningen tillsammans med deras antikvariska status vid denna punkt i utredningsprocessen.

Den sammantagna bedömningen av de karterade objekten är att utredningsområdet innehåller:

- två objekt av potentiellt förhistorisk karaktär vilka kan vara fornlämningar eller kopplade till fornlämningar. Flera av lämningarna, såväl kolningslämningarna som t.ex. fyndplatsen för kvartsavslag och boplatsläget behöver utredas närmare för att kunna ges en korrekt antikvarisk status.
- åtta skogsindustrirelaterade objekt, främst kolbottnar med eller utan kolarkoja, vilka kan vara fornlämning eller övrig kulturhistorisk lämning vilket gör att de här registreras som möjlig fornlämning.
 - två gränsrösen registreras som övrig kulturhistorisk lämning.
 - två lämningar knutna till stenindustri varav en registreras som möjlig fornlämning och en som övrig kulturhistorisk lämning.
 - en järnvägsbank vilken löper genom hela utredningsområdet och fortsätter på båda sidor. Den registreras som övrig kulturhistorisk lämning.

I direkt anslutning till utredningsområdet finns också de tidigare kända fornlämningarna L1980:1708, masugnsresten till hyttan som nämnts tidigare, och L1980:3173, lägenhetsbebyggelsen Östra hagen vilken sannolikt också omfattar odlings- och hagmark. Det kan även understrykas att det i anslutning till hyttlämningen finns flera oregistrerade lämningar, i form av byggnadsruiner och en hyttddamm, vilka sannolikt kan beröras av exploateringen. De låg dock utanför utredningsområdet och karterades därför inte.

Rörande de allmänna terrängförhållandena gäller att marken är mycket stenig och partivis mycket blockrik med branta partier vilket försvårade inventeringen och sannolikt kommer göra arkeologiskt arbete med grävmaskin svårare än i till exempel åkermark. Huvuddelen av alla kolbottnar som påträffades observerades i körspår eller rotvälter, vilket ger vid handen att det sannolikt finns ett stort mörkertal av oupptäckta kolningslämningar i området som var helt övermossade och inte upptäcktes vid inventeringen. Dock kan flera, men inte alla, av de påträffade lämningarna nås med maskin om man utnyttjar skogsmaskinspår. Även fler spår av stenindustri av samma slag som den påträffade kvarnstenen kan sannolikt finnas.

Skogen är generellt inte så tät att den helt hindrar en mindre grävmaskins framkomlighet. Dock finns flera partier där kombinationen av brant, stenig eller tätväxande skog gör terrängen mycket svårframkomlig både för maskin och en arkeolog till fots.

I utredningsområdet var tidigare inga lämningar kända. Under utredningen påträffades 14 stycken och ett boplatsläge, vilket ger vid handen att landskapet är rikt på lämningar knutna till områdets relativt obeforskade historia, såväl den förhistoriska som den tidigmoderna industrihistoriska.

Obj nr	Lämningstyp	Antikvarisk status och KMR-nummer
2	Färdväg-Barvall	Övrig kulturhistorisk lämning L2025:4719
3	Kolningsanläggning - kolbotten, obestämd	Möjlig fornlämning L2025:4720
4	Husgrund, historisk tid - kolning	Möjlig fornlämning L2025:4721
5	Fyndplats - kvarts	Övrig kulturhistorisk lämning L2025:4723
6	Gränsmarkering - röse	Övrig kulturhistorisk lämning L2025:4732
7	Gränsmarkering - röse	Övrig kulturhistorisk lämning L2025:4733
8	Brott/täoakt	Möjlig fornlämning L2025:4734
9a & b	a) Husgrund, historisk tid - kolning b) Kolningsanläggning - kolbotten, obestämd	Möjlig fornlämning L2025:4736 Möjlig fornlämning L2025: 4735
10	Boplatsläge	Eventuell fornlämning
11	Kolningsanläggning - kolbotten, obestämd	Möjlig fornlämning L2025:4737
12	Fyndplats - Kvarnsten	Övrig kulturhistorisk lämning L2025:4738
13	Kolningsanläggning - kolbotten, obestämd	Möjlig fornlämning L2025:4739
14	Kolningsanläggning - kolbotten, obestämd	Möjlig fornlämning L2025:4740
15	Kolningsanläggning - kolbotten, obestämd	Möjlig fornlämning L2025:4741

Tabell 1. Sammanfattning av karterade objekt och deras antikvariska status.

UTVÄRDERING AV RESULTATEN

I FÖRHÅLLANDE TILL UNDERSÖKNINGSPLANEN

Utredningen kunde genomföras i linje med undersökningsplanen och inga avvikelser skedde. Flera av lämningarna, såväl kolningslämningarna som t.ex. fyndplatsen för kvartsavslag och boplatsläget behöver utredas närmare för att kunna ges en korrekt antikvarisk status.

TEKNISKA OCH ADMINISTRATIVA UPPGIFTER

Län	Örebro län
Kommun	Nora kommun
Landskap	Västmanland
Socken	Nora
Fastighet	Timanshyttan 1:6
Lämningsnummer	L2025:4719, L2025:4720, L2025:4721, L2025:4723, L2025:4732, L2025:4733, L2025:4734, L2025:4735, L2025:4736, L2025:4737, L2025:4738, L2025:4739 L2025:4740, L2025:4741
Lämningstyp	Färdväg - Banvall Kolningsanläggning - kolbotten, obestämd Husgrund, historisk tid - kolning Gränsmarkering - röse Fyndplats - kvarts Fyndplats - kvarnsten Brott/täckt Karteringen omfattade även ett boplatsläge, vilket karterats som eventuell fornlämning.
Datering	
Typ av undersökning	Arkeologisk utredning, steg 1
Länsstyrelsens beslutsdatum	2025.02.28.
Länsstyrelsens diarienummer	977-2025
Ärendenummer i Fornreg	202500268
Arkeologgruppens projektnummer	P25002
Projektleddning	Jhonny Therus
Personal	Jhonny Therus, Nina Balknäs
Undersökningstid	2025.04.28
Utredd yta	Ca 93400 m ²
Inmätningsteknik	Handhållen RTK-GPS
Koordinatsystem	SWEREF 99TM

Läge och koordinater	10E9j Röberg NÖ, 6595 6595445, 494049
Höjdsystem	RH 2000
Arkiv	Dokumentationsmaterialet är endast digitalt.
Digitalt arkiv	Dokumentationsmaterialet består av inmätta anläggningar, samt informationen och fotona som finns i rapporten. De förvaras hos Arkeologgruppen. Rapporten laddas upp i KMR.
Fynd	Ett fynd, 5 st bearbetad kvarts, omhändertogs och förvaras i väntan på analys och möjlig fyndfördelning hos Arkeologgruppen.

REFERENSER

Litteratur

- Bergenskiöld, E. 1984 (1784). *Nora Bergslag vid 1784 års slut / beskrifven af Eric Bergenskiöld*. Bearbetning Åke Mossberg. Nora.
- Johansson, J. 1881–82. *Om Noraskog II*. Stockholm.
- Landeholm, S. & Eriksson, L. 2001. *Noraskogs bergslag. En sammanställning av de bergshistoriska lämningarna i Grythyttans, Hjulsjö, Järnboås, Nora och Vikers socknar samt en översiktlig redovisning av Hällefors socken*. Häfte 1–2. Atlas över Sveriges bergslag. Jernkontoret. Bergshistoriska utskottet, Serie H 112 & 125. Riksantikvarieämbetet, kunskapsavdelningen.
- Krantz, C. 1956. *Järnets järnväg. Minnesskrift vid Nora bergslags järnvägs hundraårsjubileum. 1856–1956*. Göteborg.
- Krey, J. 2024. *Nora Bergslags Järnväg. Och dess föregångare*. Lettland.
- Strandvik, S. 2004. *Karlskoga bergslag. En sammanställning över de bergshistoriska lämningarna i Karlskoga, och Degerfors socknar i Örebro län samt Bjurtjärns socken i Värmlands län*. Atlas över Sveriges bergslag. Jernkontoret. Bergshistoriska utskottet, Serie H 125. Riksantikvarieämbetet, kunskapsavdelningen.
- Tham, W. 1849. *Beskrifning öfver ÖREBRO LÄN*. Stockholm.
- Wetterholm, A. 1997. *Masugnsstudier inom Nora bergslag*. Licentiatuppsats, Arkeologiska institutionen, Stockholms universitet, Stockholm.

Kartmaterial

LANTMÄTERIMYNDIGHETERNAS ARKIV

18-noa-91. 1834. Enskifteskarta.

RIKETS ALLMÄNNA KARTARKIV

J243-72-4. 1947. Generalstabskarta. Reviderad 1943.

FÖRTECKNING ÖVER FIGURER

Figur 1, föregående sida. Översiktskarta med aktuellt område inom grå markering. Skala 1:50 000 med instick i skala 1: 1 000 000.

Figur 2. Utdrag ur kulturmiljöregistret över det aktuella utredningsområdet.

Figur 3. Bredsjö–Degerfors järnvägs smalspårslok nr 5 fotat med en av Wikern–Möckelns personvagnar, klass II-III, i Dalkarlsberg 1915. Vagnen finns i dag på Järnvägmuseet i Gävle. Foto: DigitalMuseum, ID JvmKDAJ05210, samling: Järnvägmuseets foton.

Figur 4. På den gamla omlastningsplatsen i Vikersvik korsade Wikern–Möckelns Järnvägs smalspår och Nora–Karlskogas Järnvägs normalspår. Båda järnvägarna fraktade främst malm och tackjärn. Här syns ett blandat smalspårståg med efterträdaren Bredsjö–Degerfors Järnvägs lok nr 5 omkring 1897, vid Vikersviks station. I förgrunden syns Nora-Karlskoga Järnvägs normalspår. Foto DigitalMuseum, ID JvmKDAA08952, Samling: Järnvägmuseets foton.

Figur 5, föregående sida. De två järnvägarna som byggdes mellan Degerfors och Striberg under den stora järnvägskapplöpningen mellan 1871-1874. Den smalspåriga Wikern–Möckelns Järnväg i rött och Nora-Karlskoga Järnväg i blått.

Figur 6. De objekt som påträffades under inventeringen och deras typ. Deras nyttilldelade KMR-nummer återfinns på fig. 30 och sammanställda i tabell 1.

Figur 7. Cirka 1050 meter av Objekt 2, banvallen från Vikern–Möckelns smalspåriga järnväg, löper genom utredningsområdet. I banvallen ingår omfattande järnvägsbankar med kallmurade partier och vattentrummor, samt partier som sprängts genom berg. Här följer ett antal foton från olika partier utmed banvallen. Foto från väster.

Figur 8. Det parti i utredningsområdets sydöstra del där banvallen, Objekt 2, sprängts ned genom ett parti berg. Foto från nordväst.

Figur 9. Banvallen, Objekt 2, löper i denna del av landskapet utmed sjön Vikern och i vissa delar har breda och höga bankar konstruerats. Foto från ostnordost.

Figur 10. Närbild av det parti där banvallen, Objekt 2, sprängts ned genom berg. Foto från sydöst.

Figur 11. Utmed banvallen, Objekt 2, är långa sträckor förstärkta av kallmurade partier. De varierar från lägre, som dessa, till högre. Foto sannolikt från väst.

Figur 12. På flera platser har trummor konstruerats genom järnvägsbanken, Objekt 2. Dessa är i varierande skick. Foto från nordväst.

Figur 13. Även de kallmurade partierna av järnvägsbankarna, Objekt 2, är i varierande skick. Foto från nordväst.

Figur 14. En bättre bevarad vattentrumma i Objekt 2. Foto från norr.

Figur 15. Rotvältan där Objekt 3, en kolbotten var synlig. Foto från söder.

Figur 16. Objekt 3 en kolbotten synlig i sitt sammanhang i slutningen ned mot sjön Vikern, omgiven av yngre skog. Foto från sydöst.

Figur 17. Objekt 4 utgörs av en kolarkoja, eller liknande konstruktion, på kanten av ett näs ut i sjön Vikern. Foto från nordnordöst.

Figur 18. Platsen för Objekt 5, en koncentration spräckt eller slagen kvarts som behöver utredas vidare för att slå fast om det rör sig om en fohlämning eller bara en fyndplats. Foto från sydväst.

Figur 19. Objekt 6 och 7 utgörs av två uppstaplade rösen, varav ett med rest sten centralt. Sannolikt gränsrösen. Foto från nordväst.

Figur 20. På en höjdrygg med flera vagare spår av stenbrytning påträffades Objekt 8, en oval cirkel större stenblock med en röseliknande samling mindre och kantig sten inuti. Möjligen är det ett skrotstensupplag och spår av ett stenbrott. Foto från nordost.

Figur 21. Översiktbild på den svaga svacka där Objekt 9a och 9b, en kolbotten och kolarkoja, påträffades. Spisröset till kolarkojan kan anas i mitten av bilden. Foto från nordväst.

Figur 22. Närbild på Objekt 9a och det påträffade spisröset. Foto från söder.

Figur 23. En kolbotten, Objekt 11, påträffades i terrassläge i kanten av en dalgång ned mot en mindre göl. Foto från söder.

Figur 24. I ett körspår nära vägen påträffades en inte helt färdighuggen kvarnsten, Objekt 12. Minst två liknande kvarnstenar är tidigare påträffade utanför utredningsområdet. Foto från väster.

Figur 25. Kvarnstenen Objekt 12 i sitt landskapssammanhang. Vägen, den tidigare banvallen och Objekt 2, anas i bakgrunden. Foto från söder.

Figur 26. Objekt 13, en kolbotten påträffades i kanten av en stenig höjdrygg och syns i körspåret på bilden. Foto från nordost.

Figur 27. Intill den gamla banvallen fanns flera rektangulära urgrävda partier. I anslutning till en av dem påträffades en delvis skadad kolbotten, Objekt 14. Foto från västnordväst.

Figur 28. Av de många kolbottnar som påträffades hade endast en antydning till kantränna eller gropar, objekt 15. Foto från sydost.

Figur 29. De påträffade kvartsfragmenten från Objekt 5 påträffades spridda över ett cirka 0,5 meter i diameter stort område. Fragmenten hade eventuellt rörts upp av en skogsmaskin.

Figur 30. Sammanställning av påträffade objekt och deras antikvariska status.

Bilaga 2. Bildbilaga

Figur 1. Banvallen från Wikern-Möckelns Järnväg löper i en båge genom byn Nor och vidare mot Striberg. Foto från sydöst.

Figur 2. Resterna av Noors hytta, fornlämning L1980:1708, synliga ovan mark. I bakgrunden syns vägen där utredningsområdet börjar. Foto från nordväst.

Figur 3. Rester av hyttans masugn. Foto från väst.

Figur 4. I anslutning till hyttlämningen L1980:1708 finns även en oregistrerad smedjeruin. Foto från nordost.

Figur 5. De bevarade ytorna vid fornlämning L1980:3173, lägenhetsbebyggelsen Östra hagen. Foto från nordväst.

Figur 6. Källargrunden i Östra hagen. Foto från nordost.

Figur 7. Utmed Objekt 2, banvallen från Wikern-Möckelns Järnväg, finns flera överväxta grustag och stenupplag. Här avbildas ett av dem. Foto från västnordväst.

Figur 8. Intill platsen för Objekt 8, det möjliga stenbrottet, finns ett stort område med spridda stenar vilka flera är av en kvalitet som förefaller lämpad för kvamstenar. Foto från väster.

Figur 9. I närheten av den påträffade kvarnstenen, Objekt 12, finns även ett område varifrån sten eller grus tagits. Det oklart om detta gjorts i samband med järnvägsbygget eller om platsen utgör ett äldre stenbrott. Foto från sydväst.

Figur 10. I utredningsområdets sydöstra del löper banvallen, Objekt 2, genom en passage där den sprängts ned genom ett parti berg. Här finns även bevarade järnkrampor, i den sydvästa kanten, vilka använts för att hålla telegrafstolpar. Foto från nordost.

FÖRTECKNING ÖVER TABELLER

Tabell 1. Sammanfattning av karterade objekt och deras antikvariska status

FÖRTECKNING ÖVER BILAGOR

Bilaga 1. Kartade objekt och fynd

Bilaga 2. Bildbilaga

BILAGOR

Bilaga 1. Tabeller över karterade objekt och fynd

OBJEKT

Obj nr	Lämningstyp	Mått/m	Beskrivning
2	Färdväg - Banvall	1052x8-10	<p>Banvall byggd mellan år 1871-1873. Tre större järnvägsbankar, med kallmurade sidor av huggna stenar i minst fyra skikt och trummor för vatten, inom UO. Har fått makadam påfört under 2000-talet. Flera rektangulära grustag och upplag för sten utmed dess längd. Ett tydligt nedsprängt parti genom berg i dagen i UO:s SÖ:a del med spår av telegrafstolpe.</p> <p>Antikvarisk status: ÖKL, KMR-nr: L2025:4719.</p>
3	Kolningsanläggning - Kolbotten	Ej avgränsad	<p>Påträffad där dal planar ut. Fuktigare terräng med mindre moränblock. I ung skog, synlig i skogsmaskinspår.</p> <p>Antikvarisk status: möjlig fornlämning, KMR-nr: L2025:4720.</p>
4	Husgrund, historisk tid - kolning	5x8	<p>Spisröse ca 2x2 m, i kanten av ca 5x8 m, oval förhöjning med 2x1,8 m stor och 0,5 m djup fördjupning i mitten. Dragning åt SÖ. I område med 0,2 till 0,3 m tjocka björkar. Skogsmaskinspår, inga vägar. I kanten av UO. Sannolikt kolarkoja eller liknande konstruktion.</p> <p>Antikvarisk status: möjlig fornlämning, KMR-nr: L2025:4721.</p>
5	Fyndplats - kvarts	0,5 m i diameter	<p>Koncentration bearbetad kvarts. Flera avslagsfragment, något med antydning till bipolär teknik. På mindre höjdparti med tät ung tallskog. Synlig i siltig-myllig yta i nedkört skogsmaskinspår. Behöver utredas närmare för att avgöra om det rör sig om en fornlämning.</p> <p>Antikvarisk status: ÖKL, KMR-nr: L2025:4723.</p>
6	Gränsmärke	1,8x1,4, ca 1,1 m hög	<p>Närmast rektangulärt röse. Delvis övermossat. På höjdrygg i ung skog. Skogsmaskinväg intill. Ger intryck av att vara av gränsrösemodell.</p> <p>Antikvarisk status: ÖKL, KMR-nr: L2025:4732.</p>

Obj nr	Lämningstyp	Mått/m	Beskrivning
7	Gränsmärke	1,6x1,6, ca 0,7 m hög	Rundat rektangulärt röse, med mindre rest sten i mitten. Delvis övermossat. På höjdrygg i ung skog. Skogsmaskinväg intill. Ger intryck av att vara av gränsrösemodell. Antikvarisk status: ÖKL, KMR-nr: L2025:4733.
8	Brott/täck	10x5	Möjlig skrotstensvarp och område med möjliga spår av stenbrytning. Oval samling stenblock, 1,5–2,5 m i diameter, med en röseliknande samling mindre stenar i mitten. Uppe på höjdrygg med plan yta och blockrik kant. I ung skog. Maskinspår intill. Antikvarisk status: möjlig fornlämning, KMR-nr: L2025:4734.
9a & b	a) Husgrund historisk tid - kolning b) Kolningsanläggning - Kolbotten	20x15	Området ca 20x15 m i diameter. Kojan i den SV:a delen, ca 5x6 m, med stående vallar och spisiröse. Spisiröset ca 1,6x2 m, 1 m högt. Inmätt en punkt för kolarkojan (a) och en för kolbotten (b). Kulturstubbar omkring. I ställvis tät, medelgammal barrskog. 9a - Antikvarisk status: möjlig fornlämning, KMR-nr: L2025:4736. 9b - Antikvarisk status: möjlig fornlämning, KMR-nr: L2025:4735.
10	Boplatsläge	ca 20 m i diameter	En lätt nedhasad plan och jämn yta utan sten, med östlig exponering. Antikvarisk status: eventuell fornlämning, i väntan på vidare utredning.
11	Kolningsanläggning - Kolbotten	ca 20 m i diameter	Rundad ca 18–20 m i diam. stor terrassliknande flat yta med antydan till gropar i kanten. I kanten av dalgång ned mot en göl. Ingen synligt koja. Antikvarisk status: möjlig fornlämning, KMR-nr: L2025:4737.

Obj nr	Lämningstyp	Mått/m	Beskrivning
12	Fyndplats - Kvarnsten	1,25x0,22	Kvarnsten, ej färdighuggen. Flat rektangulär uthuggen sten, med rund kvarnsten uthuggen ur ytan. Den rektangulära delen 1,25 m stor per sida och den runda kvarnstensdelen är 1,02 m stor. Stenen är ca 0,22 m tjock, varav den rundhuggna delen ca 0,1 m. Två mindre gropar är huggna eller borrarade i mitten. Spräckt i ena kanten. Intill finns spår i landskapet av stenbrott eller grustag. Stenen ligger på snedden i kanten av djupt körsbär, ca 5 m från vägen, i sankare område. Belägen i yngre och blockrik barrskog. Antikvarisk status: ÖKL, KMR-nr: L2025:4738.
13	Kolningsanläggning - Kolbotten	8 m i diameter	Kolbotten, kolförekomsten ca 8 m i diameter. Belägen i kanten av stenig sluttning, i medelgammal och ställvis tät barrskog. Påträffades i spår av skogsmaskin. Antikvarisk status: möjlig fornlämning, KMR-nr: L2025:4739.
14	Kolningsanläggning - Kolbotten	7x3	Halvoirkelformad rest av kolbotten, avklippt av urgrävt parti intill vägen. Ca 7x3 m. Antikvarisk status: möjlig fornlämning, KMR-nr: L2025:4740.
15	Kolningsanläggning - Kolbotten	8x8	Kolbotten med antydning till ränna eller kantgropar. Intill maskinväg i barrskog. Antikvarisk status: möjlig fornlämning, KMR-nr: L2025:4741.

FYND

Obj nr	Sakord	Föremålstyp	Material	Antal/frag	Vikt/g	Kommentar
5		Avslag	Kvarts	5		Avslagsfragment. Fynden har inte genomgått någon formell litisk analys.
12		Kvarnsten	Bergart	1		En ej färdighuggen kvarnsten. Ca 1,25x1,25x0,22 meter.

Bilaga 2. Bildbilaga



Figur 1. Banvallen från Wikern-Möckelns Järnväg löper i en båge genom byn Nor och vidare mot Striberg. Foto från sydöst.



Figur 2. Resterna av Noors hytta, fömlämning L1980:1708, synliga ovan mark. I bakgrunden syns vägen där utredningsområdet börjar. Foto från nordväst.



Figur 3. Rester av hyttans masugn. Foto från väst.



Figur 4. I anslutning till hyttlämningen L1980:1708 finns även en oregistrerad smedjeruin. Foto från nordost.



Figur 5. De bevarade ytorna vid fomlämning L1980:3173, lägenhetsbebyggelsen Östra hagen. Foto från nordväst.



Figur 6. Källargrunden i Östra hagen. Foto från nordost.



Figur 7. Utmed Objekt 2, banvallen från Wikem–Möckelns Järnväg, finns flera överväxta grustag och stenupplag. Här avbildas ett av dem. Foto från västnordväst.



Figur 8. Intill platsen för Objekt 8, det möjliga stenbrottet, finns ett stort område med spridda stenar vilka flera är av en kvalitet som förefaller lämpad för kvarstenar. Foto från väster.



Figur 9. I närheten av den påträffade kvarnstenen, Objekt 12, finns även ett område varifrån sten eller grus tagits. Det oklart om detta gjorts i samband med jämvägsbygget eller om platsen utgör ett äldre stenbrott. Foto från sydväst.



Figur 10. I utredningsområdets sydöstra del löper banvallen, Objekt 2, genom en passage där den sprängts ned genom ett parti berg. Här finns även bevarade järnkrampor, i den sydvästa kanten, vilka använts för att hålla telegrafstolpar. Foto från nordost.

Arkeologgruppen AB

RAPPORT 2025:26

