

Ostlänken

Det sentida torpet Bergholm

L1984:7361

Skavsta 8:9; Skavsta 8:2 och Girsta 2:5, Nyköpings socken och kommun,
Södermanlands län, Södermanland

Josefine Låås



ARKEOLOGGRUPPEN I ÖREBRO AB
Radiatorvägen 11, 702 27 Örebro
Telefon 019-609 04 10
www.arkeologgruppen.se
arkeologgruppen@arkeologgruppen.se

Översigtskarta över Sverige med Södermanlands län markerat i rött.



© 2025 Arkeologgruppen AB
Arkeologgruppen rapport 2025:40
Lst dnr 431-5922-2023

Författare	Josefine Låås
Kvalitetsgranskning	Annica Ramström
Grafisk form	Mikael Johansson
Omslagsfoto	Husgrunden till torpet Bergholm innan påbörjad undersökning. Foto från väster.
Foto	Arkeologgruppen AB om inte annat anges i figurtexten.

Upphovsrätt, om inget annat anges, enligt Creative Commons licens CC BY.
Villkor finns tillgängliga på <http://creativecommons.org/licenses/by/4.0/deed.sv>

Fastighetskartan: © Lantmäteriet Dnr: R50223371_200001

Terrängkartan, samt GSD-Översigtskartan: Lantmäteriet (CC0)



ARKEOLOGGRUPPEN AB RAPPORT 2025:40

ARKEOLOGISK FÖRUNTERSÖKNING

Ostlänken

Det sentida torpet Bergholm

L1984:7361

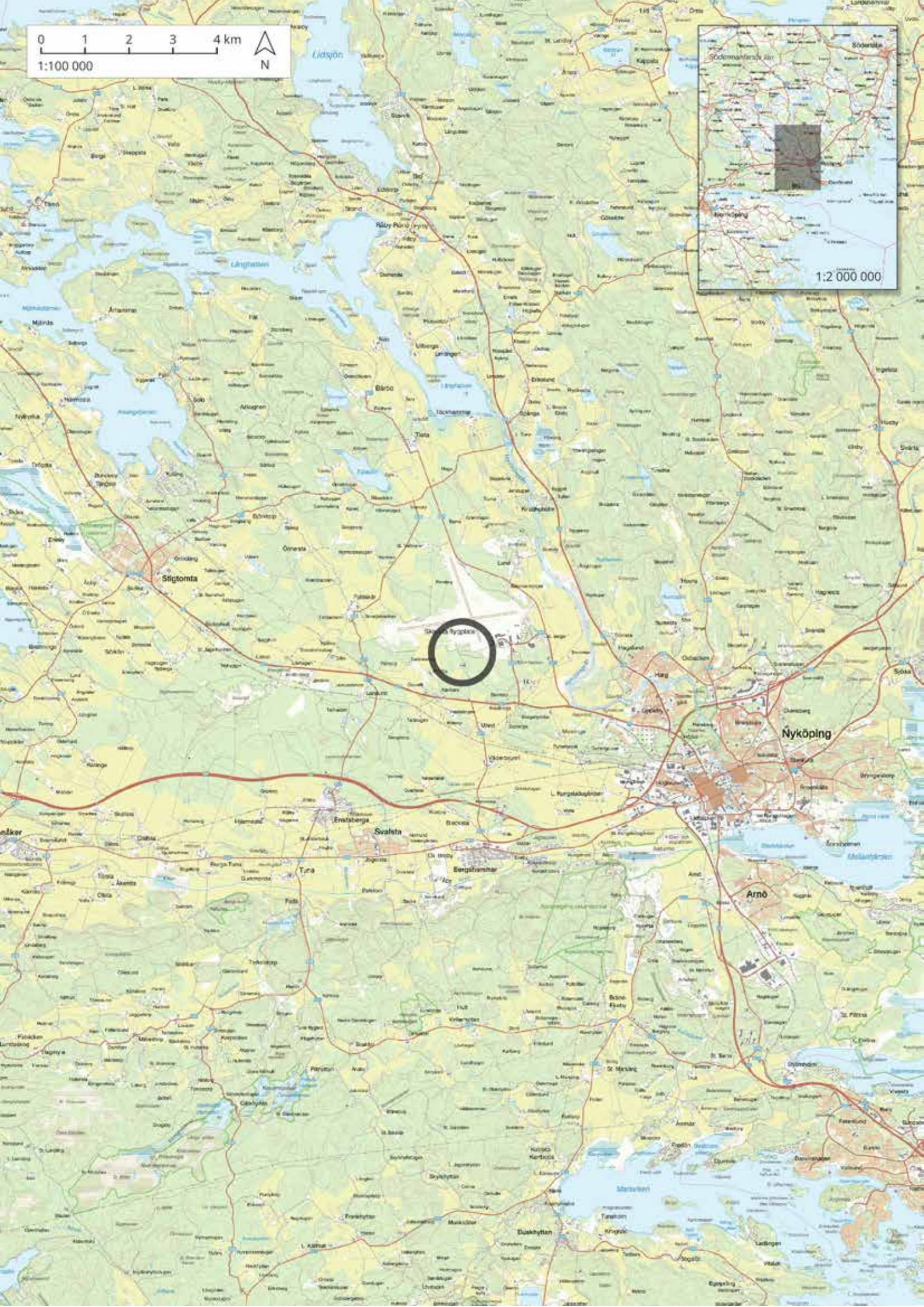
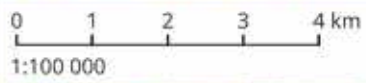
Skavsta 8:9; Skavsta 8:2 och Girsta 2:5, Nyköpings socken och kommun, Södermanlands län, Södermanland

Josefine Låås

Lst dnr 431-5922-2023

INNEHÅLLSFÖRTECKNING

Sammanfattning	5
Inledning	7
Bakgrund och kulturmiljö	8
Lägenhetsbebyggelse L1984:7361 (Bergholm)	9
Tidigare arkeologiska insatser	13
Utgångspunkter, syfte, frågeställningar och målgrupper	14
Målgrupper	14
Ambitionsnivå	14
Frågeställningar	15
Metod och genomförande	18
Analyser	19
Fynd	19
Resultat	21
Lägenhetsbebyggelsen L1984:7361	21
Störda ytor	27
Tolkning	29
Utvärdering av resultaten i förhållande till undersökningsplanen	29
Tekniska och administrativa uppgifter	30
Referenser	31
Litteratur	31
Kart- och arkivmaterial	31
Lantmäteristyrelsens arkiv	31
Lantmäterimyndigheternas arkiv	32
Rikets allmänna kartverksarkiv	32
Riksarkivet	32
Husförhörslängder, Riksarkivet	32
Församlingsböcker	32
Digitala arkiv	32
Förteckning över figurer	33
Förteckning över bilagor	34
Bilagor	35
Bilaga 1. Schakttabell	35
Bilaga 2. Anläggningstabell	38



SAMMANFATTNING

Under försommaren 2025 genomförde Arkeologgruppen AB en arkeologisk förundersökning inom främst fastigheten Skavsta 8:9, men även fastigheterna Skavsta 8:2 och Girsta 2:5 i Nyköpings kommun, strax söder om Skavsta flygplats (se figur 1). Arbetet föranleddes av anläggandet av Ostlänken, den nya järnvägen mellan Järna i Stockholm och Linköping i Östergötlands län. Det planerade markanspråket innebar att lägenhetsbebyggelse L1984:7361 kom att beröras.

Undersökningsområdet var beläget inom en rik fornlämningsmiljö, med rikligt med framför allt boplatzlämningar och gravfält och ensamliggande gravar från brons- och järnålder. Landskapet både inom och omkring undersökningsområdet är idag starkt präglad av den intilliggande flygplatsen och sentida militär verksamhet i form av flertalet skyttevärn, större gropar och en gjuten bunker, som raserats. Undersökningsområdet utgjordes av en mindre höjdrygg i, där dess mittparti bestod av berg i dagen. I området norr om berget, i anslutning till markanspråkets norra gräns, var marken låglänt med blöta partier. Inga schakt togs upp i den delen. Schaktning skedde endast inom markanspråket för Ostlänken.

Det aktuella undersökningsområdet uppgick ursprungligen till en cirka 8 500 m² stor yta, av varav omkring 5 700 m² låg innanför Trafikverkets markanspråk (se figur 2). Inom den ytan kom sammanlagt 374 m² att undersökas genom sökschaktning.

Föremål för den arkeologiska förundersökningen var torpet Bergholm, lägenhetsbebyggelse L1984:7361, som enligt gällande beskrivning i KMR utgjordes av husgrunder efter dels ett bostadshus med spisröse, dels ett raserat uthus. Bostadshuset bestod av en syllstensgrund som var 8x4 meter stor och hade ett spismursröse, beläget centralt utmed husgrundens norra vägg. I anslutning till husgrunden påträffades en mindre yta med rester av odlingslager; två röjningsrösen; samt vad som tolkats som en möjlig fragmentarisk rest av en grusad gårdsplan. Knappt 20 meter sydväst om bostadshuset låg det raserade uthuset, vilket var cirka 5,5x4 meter stort. Det var anlagt på berghällen och bestod av kraftigt förmultnade trästockar som varit knuttimrade. I syfte att avgränsa och bedöma lämningens potential drogs 19 schakt, sammanlagt 374 m², inom markanspråket för Ostlänken. Dessa var mellan 3 och 15 meter långa, 1,5 till 11,5 meter breda och omkring 0,15–0,3 meter djupa.

Inga sedan tidigare okända fornlämningar påträffades inom undersökningsområdet vid Bergholm och resultaten påvisar att inte heller det registrerade boningshuset och uthuset utgör fornlämning. Dessa ska sannolikt snarare tillskrivas en sentida datering. Lämningen utgör därmed enligt Kulturmiljölagens (KML) kriterier en övrig kulturhistorisk lämning snarare än fornlämning. Inget fyndmaterial tillvaratogs.

Figur 1, föregående sida. Översiktskarta med aktuellt område inom grå cirkel. Skala 1:100 000 med instick i skala 1:2 000 000.



Figur 2. Översiktsskarta med aktuellt undersökningsområdet markerat i grått. Skala 1:20 000 med instick i skala 1: 1 000 000.

INLEDNING

Under försommaren 2025 genomförde Arkeologgruppen AB en arkeologisk förundersökning inom främst fastigheten Skavsta 8:9, men berörde även fastigheterna Skavsta 8:2 och Girsta 2:5 i Nyköpings kommun, strax söder om Skavsta flygplats. Arbetet föranleddes av anläggandet av Ostlänken, den nya järnvägen mellan Järna i Stockholm och Linköping i Östergötlands län. Det planerade markanspråket innebar att husgrunden efter torpet Bergholm, lägenhetsbebyggelse L1984:7361, kom att beröras.

Det aktuella området var beläget strax söder om Skavsta flygplats i Nyköpings socken, knappt en mil nordväst om staden Nyköping, inom ägora till gården Berga, en medeltida enhet med äldsta belägg från år 1341.

I det ursprungliga uppdraget från Länsstyrelsen ingick avgränsning, kartering och beskrivning av lämningen L1984:7361, där lager skulle definieras och gårdstunets uppbyggnad och utbredning skulle fastställas och avgränsas. Om så var möjligt skulle den även undersökas i sin helhet, givet att lämningen inte var alltför komplex.

Under förundersökningens gång stod det dock ganska snabbt klart att de befintliga husgrunderna kopplade till lägenhetsbebyggelsen L1984:7361 inte utgjorde fornlämning. Detta baserades på att dess konstruktioner och platsens avsaknad av fyndmaterial vilka sammantaget visade att de inte uppfyllde ålderskriteriet för fornlämning i Kulturmiljölagen (KML), det vill säga de bedömdes inte härröra från äldre tid än år 1850. Utifrån resultat från kart- och arkivanalyser fanns däremot en möjlighet att lämningar från torpets äldre historia kunde påträffas, varvid förundersökningen fortskred.

Vid schaktning inom L1984:7361 påträffades dock inga tidigare okända lämningar och inget äldre fyndmaterial än sådana härrörande från sent 1800-tal till 1900-tal. Utöver ovan nämnda bebyggelseenheter fanns inom och i anslutning till L1984:7361 även minst ett tiotal gropar, vilka bedöms vara militära skyttevärn, samt ytor som skadats av väghållning och körspår.

BAKGRUND OCH KULTURMILJÖ

Det aktuella området för förundersökningen ligger mellan 36–40 meter över havet, söder om Skavsta flygfält, nordost om Nyköping. Marken där torpet är beläget utgörs av sandig morän med uppstickande berg i dagen. Omgivande mark utgörs av glacial silt och postglacial sand, samt ett mindre område med våtare mark, bestående av postglacial lera med torvinslag. Landskapet är idag starkt präglat av flygplatsen, men utanför dess gränser är närområdet rikt på fornlämningar.

Området börjar stiga ur havet någon gång omkring 5000 f. Kr, det vill säga äldre stenålder, då det ingår i en skärgårdsmiljö. Omkring tiden 4500 f. Kr utgör platsen en västlig strandlinje (figur 3). Därefter drar sig havsnivåerna relativt snabbt tillbaka, med strandlinjer som i stort sett håller sig desamma från sen bondestenålder och ända in i järnålder (figur 4). Under de perioderna fanns en mindre sjö direkt väster om undersökningsområdet och en större sjö belägen i det område som nu heter Fjällskär, strax nordväst om Skavsta flygplats. I öst sträckte sig Nyköpingsån och i söder Kilaån. Runt dessa vattendrag förekommer rikligt med lämningar från brons- och järnålder.

På höjdparterier omgärdade av dessa tidigare vattennivåer, numer åkermark, ligger idag flertalet boplatser, gravfält (t.ex. L1984:6768, L1984:7050 och L1984:7670) samt ensamliggande stensättningar och högar (t.ex. stensättningar L1984:7682, L1984:7625 och hög L1984:3195). Vidare finns en stor boplatser (L1984:7668) knappt en och en halv kilometer nordväst om undersökningsområdet. I anslutning till denna finns även en registrerad skärvtenshö (L1984:7596) och två grav- och boplatserområden (L1984:3806 och L1984:7125). De två sistnämnda undersöktes under 1990-talet och daterades till förromerskromersk järnålder, med enstaka bronsåldersdateringar. Inom lämningarna påträffades bland annat kulturlager med skärvig och skörbränd sten samt bränd lera inom vilka flertalet huskonstruktioner påträffades, liksom rikligt med härdar, röjningsrösen och skärvtenshögar. Gravfälten bestod av en stor mängd gravar, vilka utgjordes av stensättningar, urnegropar, blockgravar, domarringar, resta stenar samt en hög (inventeringsboken, KMR). Strax nordväst om dessa lämningar finns även en fornborg (L1984:342), belägen på en av de högsta punkterna inom en femkilometersradie, med god utsikt över både land- och vattenvägar.

Från historisk tid finns rikligt med lägenhetsbebyggelser och by-/gårdstomter. De mest relevanta för detta uppdrag är Berga, "Stora Berga" L2023:2038, Girsta gamla by-/gårdstomt L1984:7360, en kilometer nordväst om Bergholm, delundersökt av Sörmlands museum. Ålsta gamla by-/gårdstomt L1984:7489.

Exempel på andra by-/gårdstomter i närområdet är Tåbäckens gamla by-/gårdstomt (L1984:7416), Brunnsta gård (L1982:6343) och Valsta gamla tomt (L1984:6828). Knappt tre kilometer sydost om Bergholm finns dessutom en registrerad borg med medeltida anor, kallad Väderbrunn (L1985:2189).

Området har även rikligt med lägenhetsbebyggelser, vilket även speglas i närliggande platsnamn med ändelserna -torp och -stuga. De torp som ligger närmast torpet Bergholm är sedan tidigare registrerade som möjliga fornlämningar. Ålstastugan (L1984:7431) var föremål för en arkeologisk utredning utförd av Sörmlands museum år 1999, då en stensatt källare påträffades (KMR). I övrigt angavs att inga synliga husgrunder påträffats. Vid Skummehult (L1984:7333) ska det inte heller finnas några synliga lämningar enligt inventeringsboken (KMR). Utöver dessa finns även bland annat Båtsmanstorpet, i inventeringsboken även benämnd Fernberga (L1984:7418), Kristinelund, som registrerats som fornlämning (L1984:6767) samt Björnbacken (L1984:7411). Enligt inventeringsboken finns idag sentida bebyggelse vid Båtsmanstorpet, numera övergiven.

I de omgivande skogsmarkerna förekommer spår av historiskt skogs- och bergsbruk, bland annat i form av kolningsanläggningar (L1984:3663, L1984:7065, L1984:7516 med flera), brott/täkter (t.ex. L2020:9874, L2020:9875) och även spår av gruvverksamhet (L2019:2278, L2019:2370, L2019:2371 med flera), cirka 5 kilometer sydost om undersökningsområdet (se figur 5).

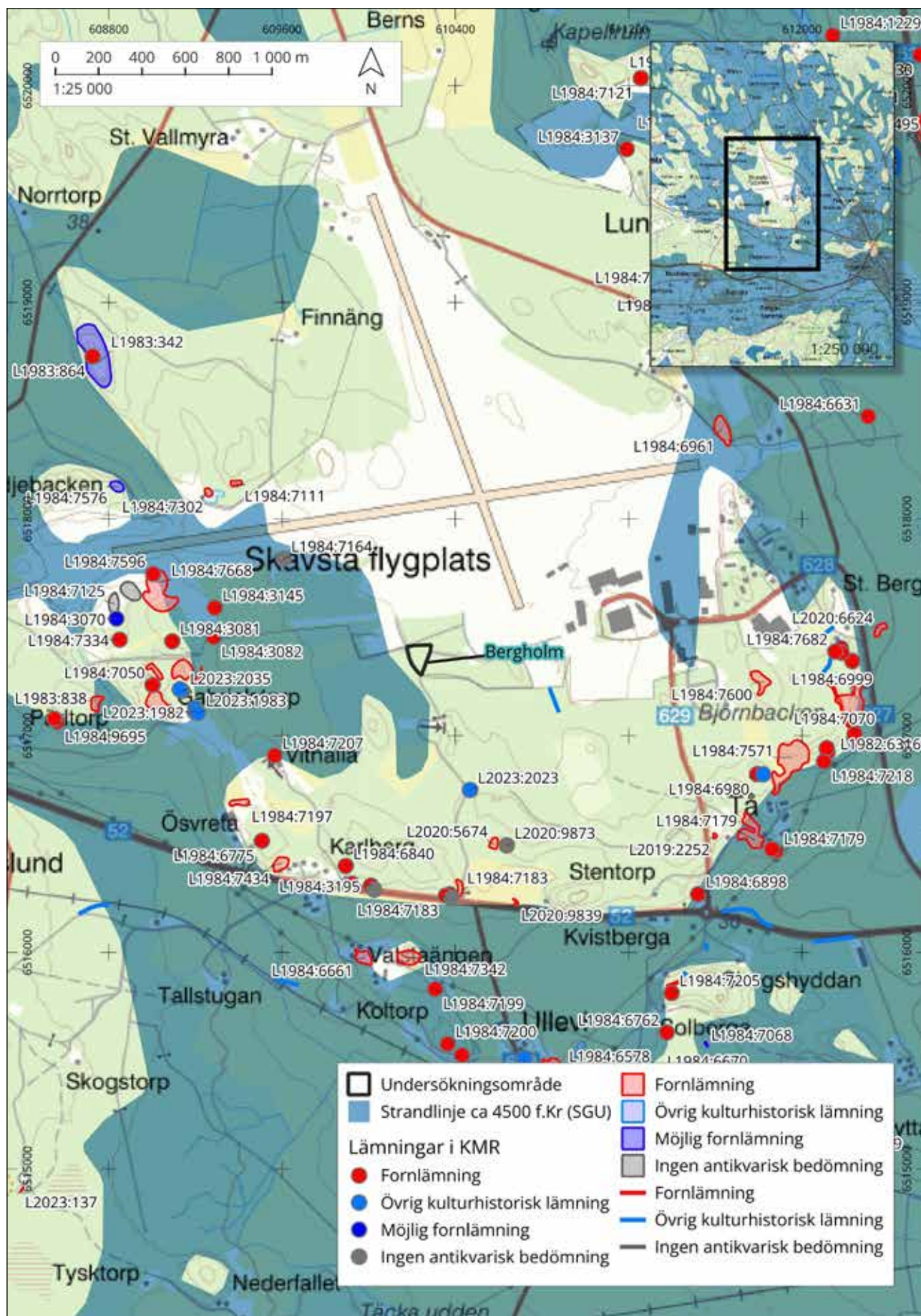
I torpets omedelbara närområde finns framför allt en stor mängd kulturhistoriska lämningar av militär karaktär (L1982:2044, L1982:2069, L1982:7643 med flera), så som stridsvärn, kamouflagehangarer och olika typer av fundament till följd av F11 flygflottiljs aktiviteter mellan 1941–1980 (Svensson & Svensson-Hennius 2015:41).

Lägenhetsbebyggelse L1984:7361 (Bergholm)

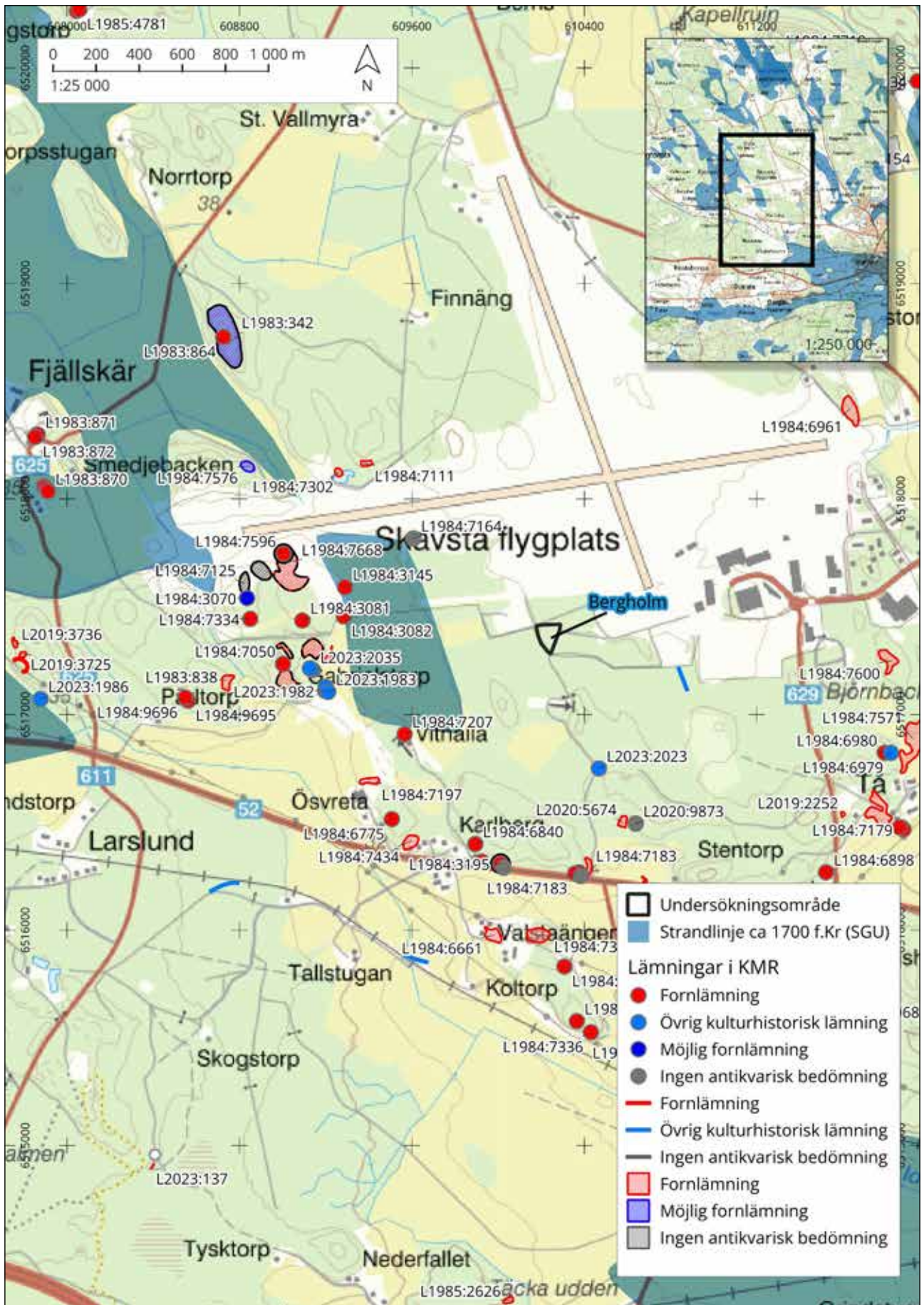
Beskrivningen över torpet Bergholm i KMR anger att lämningen utgörs av en husgrund efter bostadshus med spisröse och ett hoprasat uthus, inom ett område av 60x30 meter. I KMR framgår även att flera av torpen i området har rivits i modern tid, antingen under 1950-talet i samband med anläggandet av flygfältet, eller senare.

Torpet Bergholm (L1984:7361) låg i den norra delen av dåvarande S:t Nikolai socken, idag upptagen i Nyköpings socken. Torpet låg historiskt under huvudgården Berga, en medeltida enhet med äldsta belägg från år 1341 (ISOF). Bergholm låg då i Bergas ut- och skogsmarker.

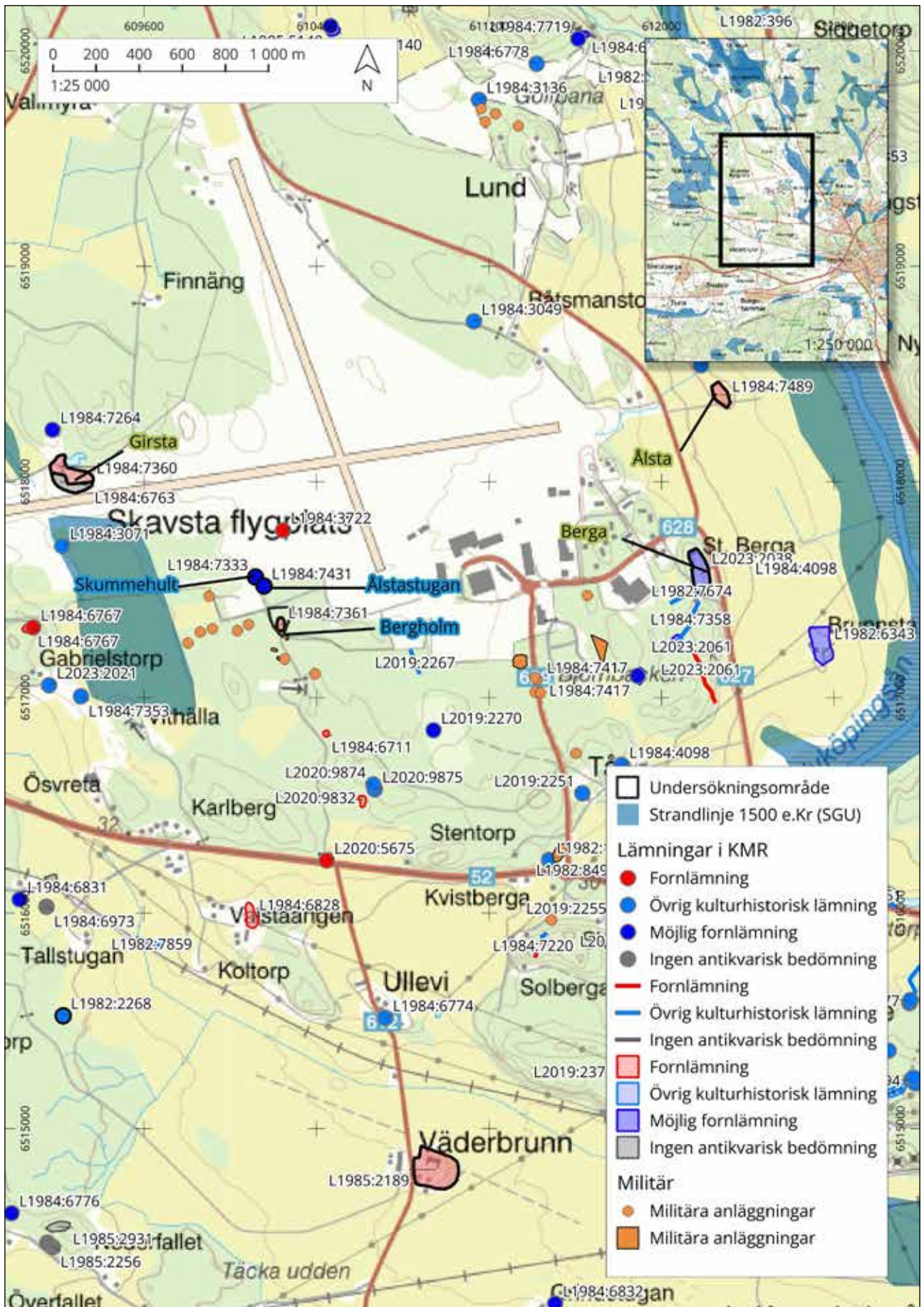
I husförhörslängderna omnämns ett Bergholm under Berga för första gången år 1811. Det är dock oklart var det torpet låg. Äldsta belägget för läget för torpet Bergholm finns på två olika laga skifteskartor, en från år 1830 och en från år 1831, där tomten är utsatt. Platsen är på 1831 års karta benämnd Bergholm i kartaktens beskrivning (04-nk-116), men ingen bebyggelse är utritad (se figur 6, sidan 16). Det är först på den häradsekonomska kartan från 1897–1901 som platsen är uppenbart bebyggd (se figur 7, sidan 17). Omkring 60 år senare, på den ekonomiska kartan från 1960, står namnet Bergholm ännu kvar, men ingen bebyggelse är då utritad på platsen.



Figur 3. Karta över området med registrerade lämningar i Kulturmiljöregistret i förhållande till strandlinjenivåer från ca år 4500 f.Kr, det vill säga under äldre stenålder, platsen för förundersökningen markerad i svart. Skala 1:25 000 med instick i skala 1:250 000.



Figur 4. Karta över området med registrerade lämningar i Kulturmiljöregistret i förhållande till strandlinjenivåer från ca år 1700 f.Kr, det vill säga under äldre bronsålder. Vattennivåerna förblir sedan i stort sett desamma även in i järnåldern, platsen för förundersökningen markerad i svart. Skala 1:25 000 med instick i skala 1:250 000.



Bergholm är placerat i ett typiskt läge för dagsverkstorp, på fastigheten Bergas gräns till Girstas ägor i väster och Ålsta's ägor i norr. Torpet är därmed placerat i ett gränsläge, dessutom i anslutning till en vägkorsning, som ingår i en äldre vägsträckning, som leder från landsvägen (dagens väg 52) upp till Girsta i norr och därefter vidare mot Vallmyra och Skavsta. Av denna vägsträckning återstår ännu en körväg som löper direkt väster om torpet.

Bergholm bildar tillsammans med två andra torp ett mindre kluster, bestående av Bergholm, backstugan Ålsta'stugan på Ålsta's ägor och torpet Skummehult (även kallat Skummerhult eller Skrummelhult) på Girstas mark. Skummehult är på 1735 års karta (LMS C64-73:2) angett som båtsmanstorp men på häradsökonomiska kartan (1897-1901, RAK akt J112-56-4) som backstuga. Denna typ av kluster av torpbebyggelser och deras placeringar i landskapet har uppmärksamats inom forskning kring obesuttna (Nilsson, Hansson och Svensson 2020:96ff). Detta är en företeelse som också observerats vid tidigare undersökningar längs Ostlänken (Ramström 2023:52).

I Församlingsboken från år 1927-1940 ser vi förmodligen den sista personen flytta ut från Bergholm år 1939. Sista gången som Bergholm överhuvudtaget står med 1941-1948, då finns dock varken sidhänvisning eller ytterligare information om Bergholm. Detta kan sannolikt kopplas till att man under åren 1940-1941 anlade flygplatsen som flottilj område för Södermanlands flygflottilj, spaningsflyg.

Platsen användes sedan av militären fram till år 1980, då den militära verksamheten lades ned i området (Svensson & Svensson-Hennius 2015:41). Bergholm finns heller inte med på den ekonomiska kartan från 1960 och tillhör troligen den samling torp som sedermera revs under tidigt 1950-tal (KMR).

Tidigare arkeologiska insatser

Omfattande arkeologiska utredningar har utförts i området i olika omgångar. Societas Archaeologica Upsaliensis (SAU) och Sörmlands museum gjorde år 2014 en arkeologisk utredning etapp 1, delen Stigtomtavägen (väg 608) – Sjösa, Nyköpings kommun (Svensson & Svensson-Hennius 2015). Året efter utförde de även en arkeologisk utredning etapp 2, delen Stigtomtavägen (väg 608) - Sjösa, Nyköpings kommun (Svensson 2016). I samband med den sistnämnda utredningen drogs ett antal schakt nordväst om Bergholm, men inga lämningar påträffades.

Figur 5, föregående sida. Karta över området med registrerade lämningar i Kulturmiljöregistret i förhållande till strandlinjenivåerna från ca 1500 e.Kr. samt platsen för förundersökningen markerad i svart. På planen är även de intilliggande torpen Skummehult och Ålsta'stugan markerade, liksom gårdarna Berga, Girsta och Ålsta. Omnämnda lämningar är markerade med svart ytterlinje. På planen är lämningar från militär aktivitet på platsen särskilda från övriga lämningar. Skala 1:25 000 med instick i skala 1:250 000.

UTGÅNGSPUNKTER, SYFTE, FRÅGESTÄLLNINGAR OCH MÅLGRUPPER

Syftet med den arkeologiska förundersökningen var att ge Länsstyrelsen ett underlag för att bedöma behovet och omfattningen av en eventuell kommande arkeologisk undersökning. Förundersökningen skulle resultera i ett underlag som skulle göra det möjligt att utläsa fornlämningens potential och därmed lyfta fram prioriterade frågeställningar vid en eventuell arkeologisk undersökning. Resultaten skulle även kunna användas i Trafikverkets planering. Vid förundersökningen skulle fornlämningens utbredning inom markanspråket fastställas, liksom dess karaktär, datering, och komplexitet. Utöver det skulle fornfynd tillvaratas.

Målgrupper

Målgrupper för förundersökningen var främst Länsstyrelsen och Trafikverket. Resultaten skulle även kunna användas av undersökare om en eventuell undersökningsplan för en arkeologisk undersökning skulle behöva upprättas.

Ambitionsnivå

Förundersökningens ambitionsnivå har i enlighet med förfrågningsunderlaget anpassats så att resultatet kan användas som ett fullgott underlag inför Länsstyrelsens tillståndsprövning, Trafikverkets vidare planering av arbetsföretaget samt eventuella kommande arkeologiska åtgärder.

För att få ett jämförbart underlagsmaterial för eventuella vidare undersökningar och framtida vetenskapliga fördjupningar inom Ostlänksprojektet hade Arkeologgruppen inledningsvis intentionen att hålla en hög ambitionsnivå för förundersökningen av torpet Bergholm (L1984:7361). Detta för att redan i förundersökningsskedet försöka bedöma förutsättningarna för ett antal frågeställningar som skulle kunna bli aktuella vid en eventuell arkeologisk undersökning av platsen.

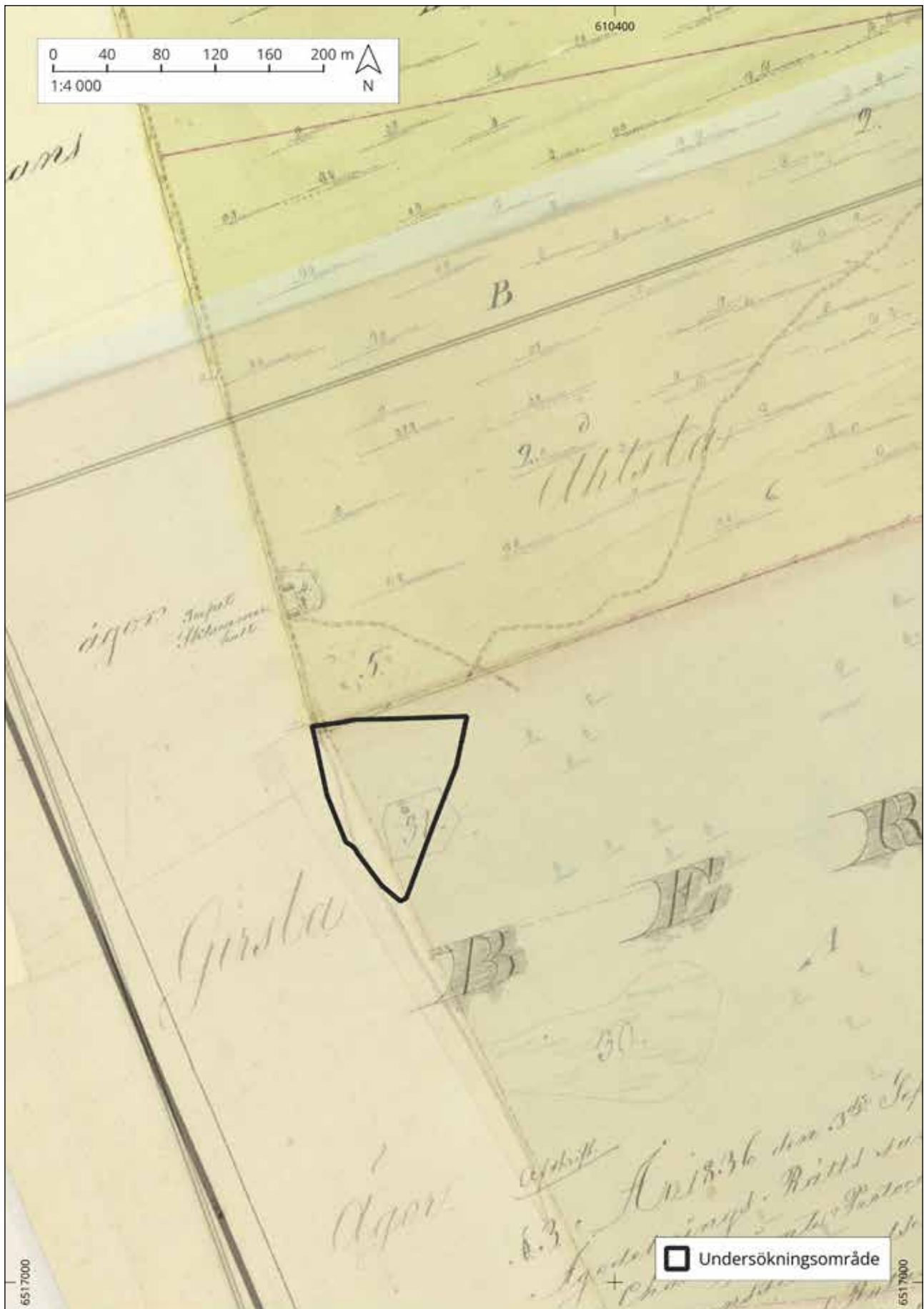
Frågeställningar

För att göra platsen jämförbar med andra torplämningar längs Ostlänken utgick Arkeologgruppen från samma ramverk av frågeställningar som använts vid tidigare utförda förundersökningar av torp. Följande fokusområden uppmärksammades därför inför och i samband med denna förundersökning:

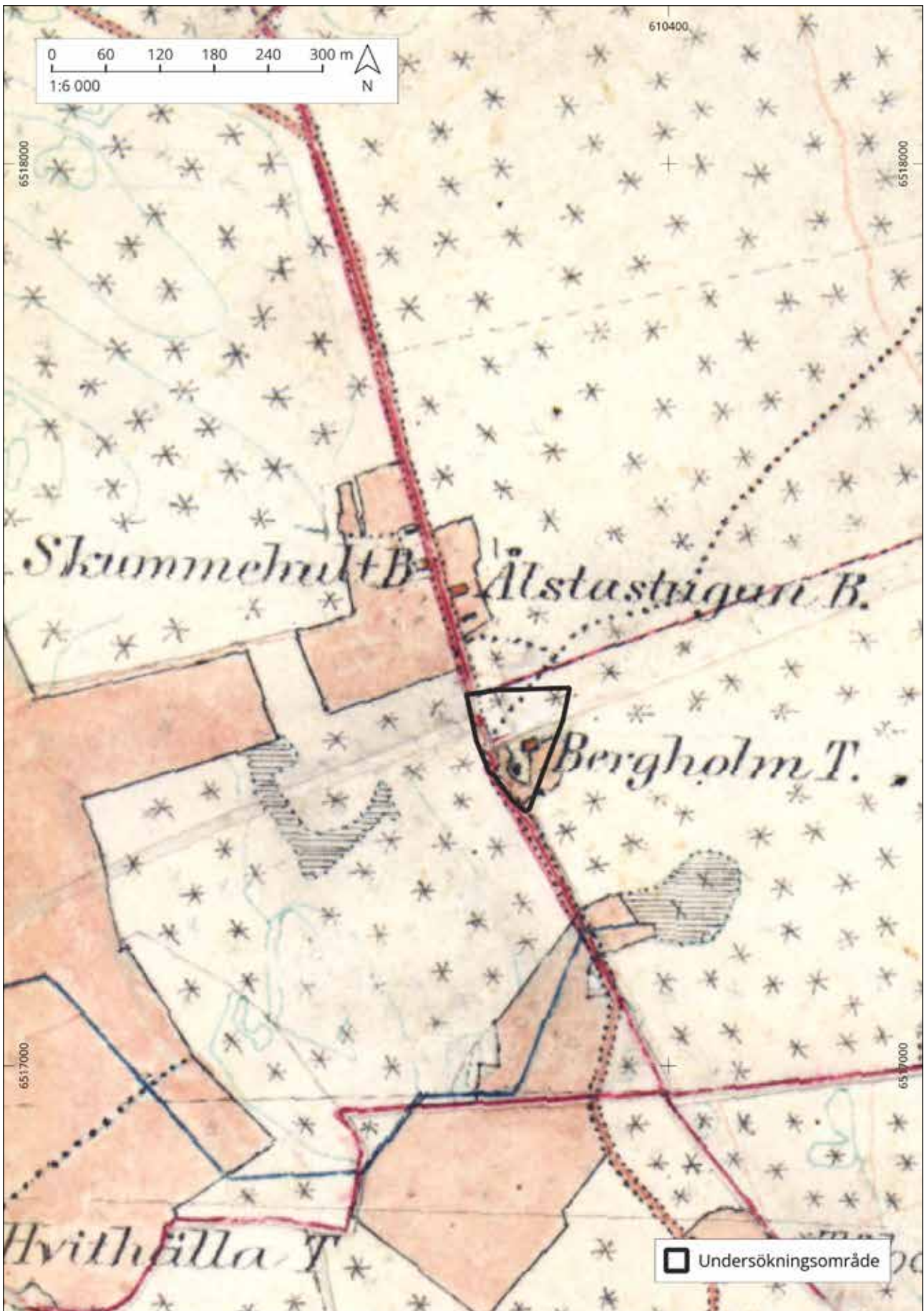
- **Landskapet.** *Hur placeringen av torpet valts ut i förhållande till omgivande förutsättningar i landskapet. Hur har den rumsliga miljön sett ut? Hur har man rört sig i landskapet och hur har förutsättningarna för egen odling eller djurhållning varit? Förundersökningen kommer innefatta en ordentlig inventering av lämningen och närområdet, i syfte att kartera gårdsmiljön såväl som torpets intresseområde.*
- **Ekonomi och försörjning.** *Hur har hushållet försörjt sig? Har man haft andra bisysslor vid sidan av sina dagsverken? Har man haft egen odling? Finns spår av köksodling, kryddträdgårdar? Hur avspeglas hushållets sociala status och ekonomi i fyndmaterialet?*
- **Byggnaderna.** *Hur ser de ut konstruktionsmässigt, med placering av spisar och rumsindelning? Kan man ana sociala strukturer i boendet, finns till exempel drängar eller pigor boende i uthusen? Ingår husen i en redan känd hustypologi eller utgör de hybridvarianter? Finns en standardisering gällande torpbebyggelsen, liknande den som finns för soldattorp?*

En tanke inför förundersökningen var att se om gränsmarkeringars namn på de äldre kartorna kunde ha något att göra med tidigare aktiviteter på platsen, och om spår av dessa i sådana fall förekom inom undersökningsområdet. Detta då en lokal namntradition noterades i samband med de kartstudier som utfördes inför undersökningen. Namntraditionen bestod i att gränsmarkeringar döpts utifrån den kontext de placerats i, så som "Fiskarestenen" vid Fiskestugan och "Kåhlstugusten" i anslutning till skogsbrukslämningar.

I anslutning till Bergholm finns "Tjårgrops eller Aspa bro stafwen", sedermera även kallad "Tiärbärg Stafwen". Bron som åsyftas var belägen cirka 180 meter söder om Bergholm. Förhoppningarna var därför att härleda även "tjårgrops/tjårbärgsstafven" till någon fysisk skogsbrukslämning, kopplad till tjårtillverkning. Vidare fanns förhoppning om att koppla platsens placering invid sankmarker till äldre aktiviteter och försörjningsstrategier/bisysslor, såsom tjårbränning eller järnframställning. En annan möjlighet var att hitta ett förhistoriskt boplatssläge, vilket platsens placering i landskapet gav goda förutsättningar för.



Figur 6. Plan över rektifierad version av laga skifteskarta från 1831 (Nikolai-Berga, akt 04-NIK-116, LMA) och 1835 (Ålsta, akt C64-73:3, LMS). Skala 1:4000.



Figur 7. Plan över rektifierad version av Häradsekonomiska kartan från perioden 1897-1901, (Akt J112-56-4, RAK). Skala 1:6000.

METOD OCH GENOMFÖRANDE

Förundersökningen inleddes med en fördjupad kart- och arkivstudie i syfte att ge en så bra bild som möjligt av området och den enskilda lämningen utifrån de skriftliga källorna. Fältarbetet startade sedan med att förundersökningsområdet inventerades nogsamt och synliga konstruktioner och recenta störningar mättes in. I samband med detta konstaterades att undersökningsområdets södra del var kraftigt påverkat av militär verksamhet, varvid den delen av ytan kom att uteslutas.

De arkiv som användes var i första hand Lantmäteriets digitala arkiv och då de historiska kartorna. Kartorna jämfördes sedan mot husförhørs- och mantalslängder på Riksarkivet. Syftet med att samköra arkiven var att se om de historiska kartorna och längderna anger samma bebyggelseenheter inom de ägorna till de kamerala enheterna byar och gårdar, då så rimligen borde vara fallet. I samband med detta kunde även kartornas dateringar jämföras mot när torpet Bergholm först uppträder i Husförhörslängderna.

Förundersökningen utfördes genom sökschaktning, där även större ytor togs upp. Syftet med att ta upp större ytor var att öka möjligheterna att hitta eventuella husgrunder som inte var synliga ovan mark, men också andra typer av konstruktioner och lager, som kunde kopplas till exempelvis gårdstun eller aktivitetsytor. Av särskilt intresse var att söka lager som avsatts på platsen och som kunde ge insikt i torpets försörjning utöver eventuella dagsverken, såsom indikationer på tomtnära odlingar av grödor, avfallsgropar eller andra lämningar, som kunde kopplas till någon form av ytterligare försörjningsstrategi. I de fall där lager, konstruktioner, nedgrävningar osv. påträffades rensades dessa med handverktyg.

Delar av de synliga grunderna banades av och rensades fram (se figur 8, sidan 20). Eventuella lager som kunde kopplas mot grunderna söktes, liksom indikationer på eventuella om- eller tillbyggnationer. Av intresse var även att se eventuella rumsindelningar samt placeringar av spis. Detta för att förstå hur byggnaderna disponerats, samt att söka förekomst av äldre torp som stått på samma plats; alternativt om delar av en eventuell äldre bebyggelse kunde ha återbrukats.

Inom det påträffade odlingslagret togs grävningar upp för hand, detta i syfte att försöka identifiera lagrets tillkomsttid, samt dokumentera dess tjocklek och typ (hur och varför det tillkommit). Likaså dokumenterades ett konstruktionslager inom husgrunden, samt en del av boningshusets husgrund.

I samband med schaktning avsågs även de upptagna ytorna med metallsökare. Syftet med att använda metalldetektorn var i första hand för att söka mynt för datering, i hopp om att utifrån dessa skapa en uppfattning om eventuell myntekonomi på platsen. Just förekomsten av mynt skulle kunna tyda på inkomster från avyttring av föremål eller tjänster som inte gått att identifiera arkeologiskt.

Samtliga schakt, anläggningar, konstruktioner och lager mättes in med RTK-GPS i koordinatsystem SWEREF99 TM och fördes därefter över till dokumentationssystemet Intrasis 3 och QGIS för vidare analys. Anläggningar, konstruktioner och lager fotograferades, beskrevs, karaktäriserades och daterades där så var möjligt. Efter avslutad förundersökning lades samtliga schakt och upptagna ytor igen.

Analyser

Inga analyser har genomförts. Detta beror på att inga kontexter bedömdes vara äldre än 1850-tal och därför inte lämpliga att provta utifrån förundersökningens frågeställningar.

Fynd

Inga fynd har tillvaratagits. De fynd som påträffades var samtliga yngre än 1850-tal och bestod främst av taktegel, tegelbrockor, moderna glasflaskor, dricksglas, porslin, enstaka fragment av yngre (sentida) rödgods samt järnskrot (se figur 9).



Figur 8. Foto på det schakt (S619) som togs upp utmed torpets södra och västra vägg (A634) där delar av grundmuren till Hus 1 (A100) togs fram och rensades. Foto från väst.



Figur 9. Samlingsbild av exempel på fynd som påträffades i den störda ytan väster om torpet. Foto från väst.

RESULTAT

Den förundersökta ytan uppgick till cirka 5 700 m². I syfte att avgränsa och bedöma lämningens potential drogs 19 schakt, sammanlagt 374 m², inom markanspråket för Ostlänken. Dessa var mellan 3 och 15 meter långa, 1,5 till 11,5 meter breda och omkring 0,15–0,3 meter djupa (se figur 10). Där så behövdes utökades schakten i syfte att få upp större sammanhängande ytor och på så sätt bättre förstå lager, möjliga anläggningar och recenta störningar orsakade av sentida aktiviteter på platsen.

Lägenhetsbebyggelsen L1984:7361

Övrig kulturhistorisk lämning

Lägenhetsbebyggelsen L1984:7361 ligger enligt gällande beskrivning i Kulturmiljöregistret (KMR) inom en cirka 60x40 meter stor yta, cirka 1900 m² och beskrivs enligt följande:

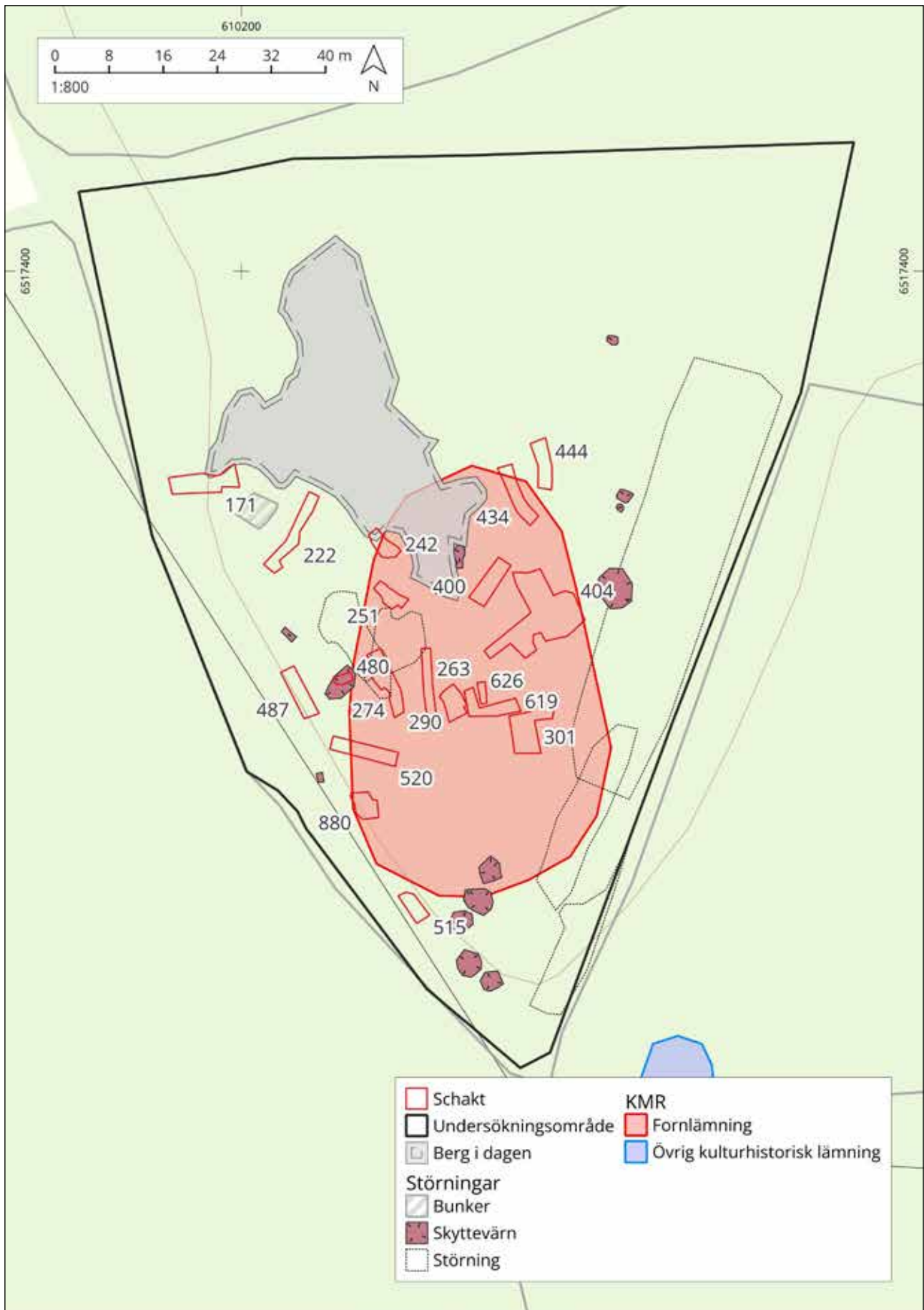
- *”Torplämning, ca 60x30 m (N-S), bestående av 1 hoprasat uthus och 1 husgrund. Husgrunden är ca 8x4 m (ÖNÖ-VSV) med spisröse i N.*
- *Tomten och namnet finns på en laga skifteskarta från år 1830/1831 och på den häradsekonomiska kartan från sekelskiftet 1900, där det också framgår att det rör sig om ett torp.*
- *På den äldre ekonomiska kartan finns endast namnet utsatt och ingen bebyggelse”.*

Torpet var beläget på en mindre höjdrygg av sandig, ställvis stenig morän, cirka 40 meter över havet, strax sydöst om uppstickande berg i dagen. Historiskt sett har torpet omgärdats av skogsmark tillhörande Berga och Ålsta i öst och i väst av Girsta hag- och ängsmark, med en äldre vägsträckning som löpt i nord-sydlig riktning mellan Girsta och Ålsta ägor.

Idag finns ännu skogsmark väster och söder om området. Vid undersökningstillfället präglades närområdet generellt sett av tidigare militär verksamhet, i norr och öster av flygplatsen och även pågående markberedning inför Ostlänken.

I nära anslutning till torpet fanns flertalet stenröjda ytor, framför allt direkt öster och söder om boningshuset. Dessa har tolkats som möjliga odlingsytor och/eller hagmark, vilket även kunde bekräftas dels av de två påträffade röjningsrösen, dels av häradsekonomiska kartan. Inga indikationer på att det kunde röra sig om äldre odlingsmark påträffades dock.

Väst och nordväst om torpet var marken gravt påverkad av den sentida och militära verksamheten i form av flera skyttevärn, en gjuten bunker som raserats och två större grävda gropar, varav den ena var närmare en meter djup (se figur 11-12). Båda dessa hade återfyllts med rasering, moderna glasflaskor och järnskrot. Möjligen har även dessa ytor ursprungligen använts för odling, men inga spår av detta kunde skönjas.



Figur 10. Schaktplan över de schakt som togs upp vid förundersökningen. På planen är även intilliggande fornlämning markerad, liksom berg i dagen samtliga störningar inom och i anslutning till området för L1984:7361, torpet Bergholm. Skala 1:800.



Figur 11. Foto på den bunker som påträffades i undersökningsområdets nordvästra del, ett av många spår av de militära aktiviteterna som skett på platsen. Foto från öster.



Figur 12. Ett av flera skyttvärn som påträffades i området. På bilden syns störning A314, belägen i södra delen av undersökningsområdet. Foto från söder.

Boningshuset (A100) utgjordes av en syllstensgrund som var 8x4 meter stor med ett spismursröse (A643) beläget centralt utmed husgrundens norra vägg. Husgrunden var cirka 0,5 meter hög och 0,5–0,6 meter bred och togs delvis fram för att möjliggöra dokumentation utmed husets södra och västra sida (se figur 13). Grundmuren (A634) var uppbyggd av både kantiga och rundade stenar, generellt 0,35 meter stora, som lagts i 3–4 skift på höjden. Stenarna var ställvis sammanfogade med bruk. Utsidan var putsad med mörkgrå, betongliknande puts. Inga synliga spår av rumsindelning påträffades, vare sig vid okulär besiktning av ytan eller i samband med schaktning.

Vid förundersökningen togs även ett mindre schakt upp på insidan av husets västra vägg. Inom det schaktet dokumenterades grundmuren närmare, liksom ett konstruktionslager (A630) som var cirka 0,3 meter tjockt. Det bestod av gråbrun sandig silt med rasering, främst i form av rikligt med taktegel, tegelkross och -brockor, förmultnat trä och rundat stenmaterial. Lagret var kraftigt infiltrerat ovanifrån av raseringen från boningshuset. Lagret bedöms sannolikt förekomma inom hela husgrundens utbredning. I lagret påträffades en liten skifferplatta med hål och slipmärke, spikar, glas, knapp med mera. Inget i materialet bedömdes vara äldre än 1850-tal.

Spismursröset (A643) undersöktes inte och var vid undersökningstillfället kraftigt övermossat (se figur 14). Det var oregelbundet till rektangulärt i plan, 2,6x2,5 meter stort och intill 0,75 meter högt. I ytan syntes rest av skorstenen/spiskonstruktionen i form av stora tegelstenar med bruk mellan. Öst om spismursröset låg delar av en gjutjärnsspis, som möjligen kan ha hört till torpet.



Figur 13. Foto som visar södra långsidan av husgrunden efter att den schaktats fram och rensats. Foto från väst-sydväst.

Inga spår av hägnader eller annan uppdelning av torpets tomt kunde konstateras, men eventuellt har det funnits en gruslagd gårdsplan väster om huset. Av denna påträffades dock bara en fragmentarisk rest (A269), bestående av en mindre koncentration av grövre grus och småsten. Inga fynd påträffades som antydde att det kunde röra sig om en äldre konstruktion.

I samband med att ytor togs upp längs husgrundens västra vägg påträffades dessutom dubbla ledningar, sannolikt telekablar, som av allt att döma har lett in till huset (se figur 15). Möjligen har huset använts under senare tid, för flygfältets verksamhet.

I anslutning till husgrundens södra del påträffades en mindre yta med rester av odlingslager eller möjligen rest av trädgårdsland (A496). Lagret bestod av matjordslignande, sandig silt, med inslag av tegelkross. Lagret tunnade ut åt öster, med oklar utbredning åt söder och väster. Två rutor grävdes i lagret, i vilka två skärvor flintgods och en patron från militär verksamhet påträffades. I övrigt påträffades modernt taktegel och tegelkross, porslin och sentida rödgods, flaskglas och spikar. Inget i materialet bedöms vara äldre än 1850-tal.

Strax norr om odlingslagret påträffades även två röjningsrösen (A104 och A419). Det ena (104) var oregelbundet i plan, 2x1,5 meter stort och cirka 0,4 meter högt, bestående av rundad natursten som slängts upp mot ett block (se figur 16). Det andra (419) var endast botten av ett röjningsröse, knappt 0,1 meter högt och 2,2x1,2 meter stort. I detta låg ett skikt av 0,2–0,5 meter stora stenar, täckta av ett tunt lager av siltig sand med sentida, moderna inslag såsom pressglas, porslin med lila dekor, del av fat i yngre rödgods med stänkdekor, samt järnspik och märkla.



Figur 14. Översikt över husgrunden, med spismursröset A643 beläget centralt i bild. Foto från väst.



Figur 15. Översikt i schakt 290, där ledningar påträffades. Foto från öst.



Figur 16. Foto som visar röjningsröse 104, där ett fåtal fynd av sentida karaktär påträffades. Foto från sydväst.

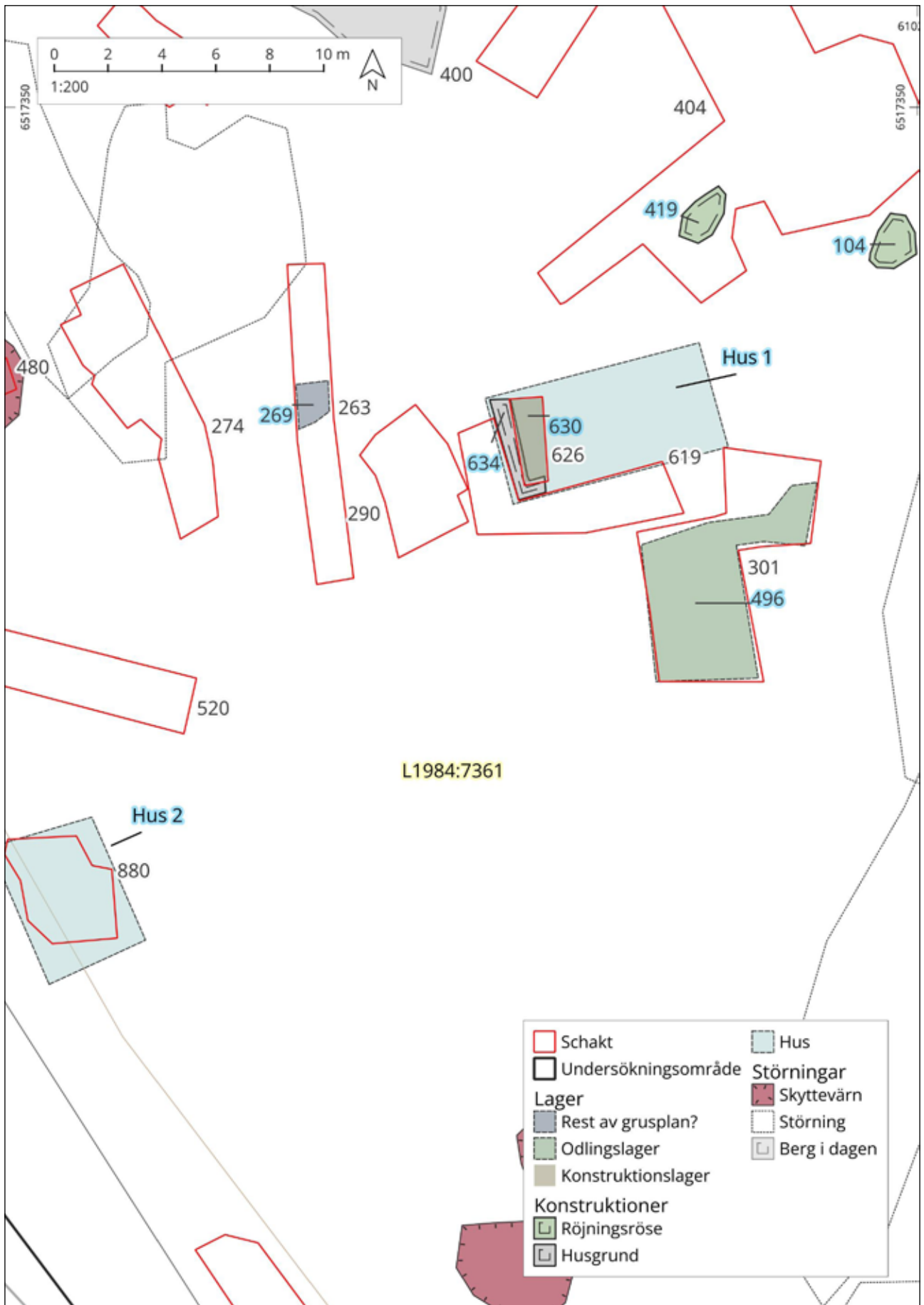
Knappt 20 meter sydväst om bostadshuset låg det raserade uthuset (A218), vilket var rektangulärt, cirka 5,5x4 meter stort (se figur 17). Endast de nedre stockvarven med kraftigt förmultnat timmer var bevarade, av vilka vi kunde utläsa att uthuset varit knuttimrat. Det kunde också konstateras att uthuset var anlagt direkt på en uppstickande berghäll och att timret endast ställvis hade stöttats upp med stenar. Inom och utanför uthuset förekom rikligt med rasering, framför allt sentida takpannor; vilket talar för att uthuset har raserat på plats, samt en stor mängd järnskrot och hönsnät. Inte heller här påträffades några äldre föremål.

Störda ytor

I övrigt framkom endast sentida störningar i form av skyttevärn, stora gropar fyllda med sopor och spår av brukning och plogning av vägarna som omger undersökningsområdet. De sistnämnda utgjordes av avskalade ytor och påförla grushögar. Utkanten av områdets östra del präglades av markarbeten och sönderkörda ytor. Utöver detta påträffades inga sedan tidigare okända lämningar eller något annat av arkeologiskt intresse.



Figur 17. Det raserade uthuset, innan påbörjad undersökning. Foto från nordväst.



Figur 18. Detaljerad schakt- och anläggningsplan över de lämningar som hör till lägenhetsbebyggelsen L1984:7361 (markerad med gul text). Kontexter och hus kopplade till bebyggelsen markerade med blå text. Skala 1:200.

TOLKNING

Den undersökta lägenhetsbebyggelsen kan med hjälp av undersökningens resultat tidfästas till uppskattningsvis perioden andra hälften av 1800-talet till första halvan av 1900-talet och utgör således inte fornlämning. Däremot går det inte att utesluta att ett äldre torp har funnits på platsen, men om så är fallet finns inga spår av detta kvar idag. Förundersökningen visar således att L1983:301 inte utgör fornlämning och den antikvariska statusen ändras därför till övrig kulturhistorisk lämning.

Inga andra spår av äldre händelser på platsen påträffades, vilket sannolikt kan härröras till de sentida militära aktiviteterna, liksom anläggandet av flygplatsen.

UTVÄRDERING AV RESULTATEN

I FÖRHÅLLANDE TILL UNDERSÖKNINGSPLANEN

Så snart som det stod klart att de befintliga byggnaderna inte utgjorde fornlämning och att det inte heller fanns några äldre lämningar på platsen kom den ursprungliga undersökningsplanen och dess frågeställningar att frångås. Detsamma gäller de i Länsstyrelsens förfrågningsunderlag efterfrågade analyserna. Anledningen till detta är att lämningen inte uppfyllde kulturmiljölagens kriterier för fornlämning.

Undersökningens resultat har däremot uppfyllt de kriterier som fastställdes i Länsstyrelsens förfrågningsunderlag på så sätt att lager och konstruktioner har definierats och gårdstunets uppbyggnad och utbredning fastställts och avgränsats (se figur 18).

En viktig aspekt att ta med sig från dessa resultat är att många av de torp som registrerats som fornlämning utifrån kart- och arkivmaterial i själva verket inte utgör fornlämning, utan snarare är sentida byggnader som tolkats utan att tillräckligt med källkritik tillämpats. Detta grundar sig ofta i att äldre torpnamn lever kvar på nya platser och nya byggnader och således orsakar förvirring kring datering av synliga husgrunder.

TEKNISKA OCH ADMINISTRATIVA UPPGIFTER

Län	Södermanland
Kommun	Nyköping
Landskap	Södermanland
Socken	Nyköping
Fastighet	Skavsta 8:9; Skavsta 8:2 och Girsta 2:5
Lämningsnummer	L1984:7361
Lämningsstyp	Lägenhetsbebyggelse
Datering	Modern tid
Typ av undersökning	Förundersökning
Länsstyrelsens beslutsdatum	2025-03-18
Länsstyrelsens diarienummer	431-5922-2023
Ärendenummer i Fornreg	202500809
Arkeologgruppens projektnummer	P25007
Projektledning	Annica Ramström & Sabina Larsson
Personal	Annica Ramström, Josefine Låås, Rasmus Ohlsson, Sabina Larsson och Tomas Ekman.
Undersökningstid	2025-06-02 till 2025-06-12
Undersökt yta	374 m ²
Inmätningsteknik	RTK-GPS
Koordinatsystem	SWEREF 99TM
Höjdsystem	RH 2000
Arkiv	Arkivmaterial förvaras tills vidare hos Arkeologgruppen AB.
Digitalt arkiv	Digitala data förvaras tills vidare hos Arkeologgruppen AB.
Fynd	Inga fynd tillvaratogs.

REFERENSER

Litteratur

- Janzon, K. 2013. *Det medeltida Sverige. 2 Sörmland. 3 Jönåkers härad, Nyköpings stad.* Riksarkivet. Stockholm.
- Ramström, A. 2023. *Ostlänken Torpen Stensborg, Långbrostugan, Nysätter och Nysätterbacke. L1983:4813, L1983:5591, L2024:118, L2024:119 och L2024:978, Tystberga-Långbro 1:9, Tystberga socken, Nyköpings kommun, Södermanland.* Arkeologgruppen AB rapport 2023:52.
- Svensson, I. 2016. *Ostlänken Skausta. Objekt 248, 251, 252, 253, 254, 255 & 392, delen Stigtomtavägen (väg 608) - Sjösa, Nyköpings socken och kommun, Södermanlands län. Arkeologisk utredning etapp 2.* Societas Archaeologica Upsaliensis & Sörmlands Arkeologi AB. Rapport 2016:02. Nyköping.
- Svensson, I. 2021. *Ostlänken. Delen Bibana Skausta Väst. Nyköpings kommun, Södermanlands län. Arkeologisk utredning etapp 2 & kompletterande arkeologisk utredning.* Sörmlands Arkeologi AB. Rapport 2021:06. Nyköping.
- Svensson, I. & Svensson-Hennius, J. 2015. *Ostlänken. Delen Stigtomtavägen (väg 608) - Sjösa Svärta, Helgona, Nyköping, Stogtomta och Tuna socknar, Nyköpings kommun, Södermanlands län. Arkeologisk utredning etapp 1.* Societas Archaeologica Upsaliensis & Sörmlands museum. Nyköping
- Nilsson, P; Hansson, M & Svensson, E. 2020. *De obesuttnas arkeologi - människor, metoder och möjligheter.* FoU-publikation. Riksantikvarieämbetet. Visby.

Kart- och arkivmaterial

LANTMÄTERISTYRELSENS ARKIV

- Delning av skog. 1735. Södermanland. St. Nikolai sn. Ålsta nr 1-2.
Lantmätare Mårten Johan Rivell.
Akt C64-73:2
- Geometrisk avmätning. 1744. Södermanlands län. St. Nikolai sn. Girsta nr 1.
Lantmätare Mårten Johan Rivell.
Akt C64-23:1.
- Laga skifte. 1830. Södermanland. Nyköping. Berga nr 1-4.
Lantmätare Gustav Jungström, Jonas Hjelmmerus.
Akt C64-8:3
- Laga skifte. 1835. Södermanland, St Nikolai sn. Ålsta nr 1-2.
Lantmätare Gustaf Johan Leatz.
Akt C64-73:3

LANTMÄTERIMYNDIGHETERNAS ARKIV

Gränsbestämning. 1830. Södermanland, Nyköping. Bärbo Tuna.

Akt 04-nik-112

Laga skifte. 1831. Södermanland. Nyköping. Nikolai-Berga 1:1; 2:2-3; 4:2-3.

Akt 04-nik-116

RIKETS ALLMÄNNA KARTVERKSARKIV

Häradsekonomska kartan. 1897-1901. Akt J112-56-4

RIKSARKIVET

Ekonomiska kartan. 1960. Södermanland. Nyköping. Larslund.

Akt J133-9h3c60

HUSFÖRHÖRSLÄNGDER, RIKSARKIVET

Nyköping S:t Nicolai församling år 1811-1815

SE/ULA/11128/A I b/7

FÖRSAMLINGSBÖCKER

Nyköping S:t Nicolai församling år 1927-1940

SE/ULA/11128/A II b/17

Nyköping St: Nicolai församling år 1941-1948

SE/ULA/11128/A II b/23

Digitala arkiv

<https://sok.riksarkivet.se/digitala-forskarsalen>

<https://sok.riksarkivet.se/mantalslangder>

<https://www.isof.se/namn/ortnamn/vara-ortnamnssamlingar/ortnamnsregistret>

Sökning: Berga, bebyggelse, Björkviks sn, Jönåkers hd, Södermanland.

(2025-10-27)

FÖRTECKNING ÖVER FIGURER

Figur 1, föregående sida. Översiktskarta med aktuellt område inom grå cirkel. Skala 1:100 000 med instick i skala 1:2 000 000.

Figur 2. Översiktskarta med aktuellt undersökningsområdet markerat i grått. Skala 1:20 000 med instick i skala 1: 1 000 000.

Figur 3. Karta över området med registrerade lämningar i Kulturmiljöregistret i förhållande till strandlinjenivåer från ca år 4500 f.Kr, det vill säga under äldre stenålder, platsen för förundersökningen markerad i svart. Skala 1:25 000 med instick i skala 1:250 000.

Figur 4. Karta över området med registrerade lämningar i Kulturmiljöregistret i förhållande till strandlinjenivåer från ca år 1700 f.Kr, det vill säga under äldre bronsålder. Vattennivåerna förblir sedan i stort sett desamma även in i järnåldern, platsen för förundersökningen markerad i svart. Skala 1:25 000 med instick i skala 1:250 000.

Figur 5, föregående sida. Karta över området med registrerade lämningar i Kulturmiljöregistret i förhållande till strandlinjenivåerna från ca 1500 e.Kr. samt platsen för förundersökningen markerad i svart. På planen är även de intilliggande torpen Skummehult och Ålstastugan markerade, liksom gårdarna Berga, Girsta och Ålsta. Omnämnda lämningar är markerade med svart ytterlinje. På planen är lämningar från militär aktivitet på platsen särskilda från övriga lämningar. Skala 1:25 000 med instick i skala 1:250 000.

Figur 6. Plan över rektifierad version av laga skifteskarta från 1831 (Nikolai-Berga, akt 04-NIK-116, LMA) och 1835 (Ålsta, akt C64-73:3, LMS). Skala 1:4000.

Figur 7. Plan över rektifierad version av Häradsekonomiska kartan från perioden 1897–1901, (Akt J112-56-4, RAK). Skala 1:6000.

Figur 8. Foto på det schakt (S619) som togs upp utmed torpets södra och västra vägg (A634) där delar av grundmuren till Hus 1 (A100) togs fram och rensades. Foto från väst.

Figur 9. Samlingsbild av exempel på fynd som påträffades i den störda ytan väster om torpet. Foto från väst.

Figur 10. Schaktplan över de schakt som togs upp vid förundersökningen. På planen är även intilliggande fornlämning markerad, liksom berg i dagen samtliga störningar inom och i anslutning till området för L1984:7361, torpet Bergholm. Skala 1:800.

Figur 11. Foto på den bunker som påträffades i undersökningsområdets nordvästra del, ett av många spår av de militära aktiviteterna som skett på platsen. Foto från öster.

Figur 12. Ett av flera skyttevärn som påträffades i området. På bilden syns störning A314, belägen i södra delen av undersökningsområdet. Foto från söder.

Figur 13. Foto som visar södra långsidan av husgrunden efter att den schaktats fram och rensats. Foto från väst-sydväst.

Figur 14. Översikt över husgrunden, med spismursröset A643 beläget centralt i bild. Foto från väst.

Figur 15. Översikt i schakt 290, där ledningar påträffades. Foto från öst.

Figur 16. Foto som visar röjningsröse 104, där ett fåtal fynd av sentida karaktär påträffades. Foto från sydväst.

Figur 17. Det raserade uthuset, innan påbörjad undersökning. Foto från nordväst.

Figur 18. Detaljerad schakt- och anläggningsplan över de lämningar som hör till lägenhetsbebyggelsen L1984:7361 (markerad med gul text). Kontexter och hus kopplade till bebyggelsen markerade med blå text. Skala 1:200.

FÖRTECKNING ÖVER BILAGOR

Bilaga 1. Schakttabell

Bilaga 2. Anläggningstabell

BILAGOR

Bilaga 1. Schakttabell

Schakt	Storlek (m)	Djup (m)	Beskrivning	Anläggning
171	10,3x1,6-3	0,15	Under mossa och torv framkommer berggrund och gul, sandig morän. Berggrund ca 6 m in i schaktet från öster. Inom schaktet förekom en liten avbränd yta, vilken metalldetekterades. Endast ett utslag, modernt skrot.	
222	13x1,5-2	0,15	Under mossa och torv framkommer naturlig morän samt berg i dagen. I schaktets östra del förekom rikligt med natursten.	
242	5x1,5-2,6	0,1	Under grästov och mossa framkommer berghäll. Schaktet grävdes för att undersöka om en stenformation utgjorde husgrund eller terrasskant eller liknande, men var ett naturligt moränsläpp.	
251	5x1,5-2,3	0,15-0,2	Under grästov och mossa framkommer ett tunt, ca 0,05 m tjockt matjordslager. Ytan är rensad på större sten. Troligen en mycket liten odlingsyta. Undergrund av orange sandig morän. Ett fynd av kvarts (ej fornyfynd), krossade takpannor och buteljglas och modern kapsyl.	
263	12x1,5	0,25	Under gräs och mossa finns ett ca 0,15 m tjockt matjordslager, innehållande rikligt med grus och småsten. Rikligt med smårötter. Undergrund av orange, sandig och grusig morän. Handgrävt med hacka i botten för att leta kvarts, utan resultat. En större fläck (1,5x0,55 m) med bränt organiskt material, ca 0,1 m djup. Ingen bränd sten, bara bränd mossa/bränt trä. Oformlig, skiftar form vid schaktning, troligen bränd stubbe/rotbrand.	A269
274	10,5x1,5-3	0,6-0,9	Under torven finns ett 0,3 m tjockt lager med brun grusig silt innehållande modernt skräp; murtegel, takpannor, glas, fönsterglas. I schaktet finns två större maskingrävda gropar fyllda med modernt byggbråte. Undergrund av gul grusig morän, framkommer på ca 0,9 m djup.	
290	5x2,5-3	0,25	Under torven finns ett tunt, 0,05-0,1 m tjockt skikt av matjord, rensat på större stenar. Vid övergång till undergrunden finns ett grusigt skikt med småsten, 0,05 m stora. Kan vara naturligt, kan vara grusplan. Undergrund av orange, grusig morän, framkommer på 0,2 m djup. I södra delen av schaktet påträffas två kablar, telefon, som gått upp till boningshuset.	
301	9x4-6	0,25	Under torven finns ett gråbrunt matjordslager av sandig silt. Förekomst av tegel, främst takpannor, samt planglas, modernt järn- och tennskrot (enstaka). Mot botten hittades två skärvor yngre rödgods. Vid utökning av schaktet framkom under torven mylla samt rikligt med taktegel. Undergrund av gul, sandig morän, framkom på ca 0,2-0,25 m djup. I schaktet grävdes två grävnheter, den ena 1x1 m stor och den andra 0,45x0,45 m stor. Bägge rutorna grävdes till ca 0,05 m djup och båda innehöll endast odlingslager 496 innan undergrund påträffades.	A496

Schakt	Storlek (m)	Djup (m)	Beskrivning	Anläggning
400	7,5x2–2,5	0,15–0,25	Under grästorven framkom ett 0,1 m tjockt skikt grusig brunrå silt med rikligt med småsten. I västra delen av schaktet grävdes en mindre förhöjning igenom, vilket visade sig vara dumpade sopor (moderna föremål, glasflaskor och porslin) och stenar. Undergrund av orange, stenig morän med flera större stenar mot botten. Moränsläpp, naturligt.	
404	15x1,5–11,5	0,25	Under grästorven framkom ett 0,15 m tjockt skikt av brunrå grusig silt som innehöll moderna sopor; fönsterglas, porslin, m.m. I östra delen fanns ett 0,15 m tjockt matjordslager, vilket kan ha utgjort trädgårdsland eller mindre odlingsyta till torpet. Där förekom även moderna sopgropar. Centralt i schaktet framkom stenar, som initialt tolkades som en möjlig husgrund, men som snarare var botten av ett röjningsröse, tillsammans med naturlig moränsten. Undergrunden utgjordes av gul/orange grusig morän.	A419
434	9,5x2–2,5	0,3	Under grästorven framkom ett ca 0,15 m tjockt ljusbrunt-gråbrunt skikt av matjord, bestående av sandig silt. I lagret förekom modernt porslin, taktegel, brunt flaskglas m.m. Undergrunden utgjordes av brungul-gul sandig morän med enstaka större stenar.	
444	7,5x2–2,5	0,15–0,3	Under grästorven framkom ett ca 0,1 m tjockt skikt med gråbrun siltig matjord. I matjorden förekom taktegel. Undergrunden utgjordes av gul sandig och grusig morän med enstaka stenar. Både matjord och undergrund var kraftigt rotstörda.	
480	3x1,2	0,8–1	Under grästorven framkom mylla med omrört stenmaterial med stenar som var ca 0,1–0,4 m stora. Undergrunden utgjordes av gul sandig och siltig morän med grus. Schaktet togs i en grop som initialt tolkades som en möjlig källare eller brunn, då dess kanter tycktes stensatta med större stenar i strlr 0,3–0,6 m och ett block i dess V-SV del. Efter undersökning konstaterades att det rörde sig om ytterligare ett skyttevärn.	
487	8x2	0,25	Under grästorven framkom ett 0,1–0,15 m tjockt skikt med myllig matjord med förekomst av modernt flaskglas och tegel. Undergrund av gul/orange sandig och siltig morän.	
515	5x1,2–2		Under grästorven framkom ett 0,1–0,2 m tjockt skikt av myllig matjord med inslag av tegelkross. Undergrunden utgjordes av gul sandig och siltig morän med grus. I schaktbotten även berg i dagen.	
520	10x2	0,2–0,3	Under grästorven framkom ett 0,1 m tjockt skikt med myllig matjord med förekomst av tegelkross. Undergrund av sandig och grusig morän med enstaka stenar. I schaktet förekom håligheter efter rötter från buskar eller liknande.	

Schakt	Storlek (m)	Djup (m)	Beskrivning	Anläggning
619	10x1,5-2	0,15-0,3	L-format schakt utmed husgrund i Hus 1, boningshus. Under grästorv framkom ett skikt med raseringsmaterial från huset, rikligt med tegel (-sten, -kross, samt taktegel), modernt fönsterglas, järnskrot, flaskglas m.m. Utmed husgrunden förekom även en del kraftigt förmultnat trä. I östra delen av schaktet anades ett större område med nedrasat trä, ca 2x2 m stor yta. Möjlig trappa eller raserad husvägg, modernt. Under raseringen framkom ett brungrått skikt med sandig silt som var kraftigt infiltrerat av raseringen. Undergrunden utgjordes av ljus gul sandig och grusig morän.	A634
626	3x1	0,4	Schakt inne i Hus 1, boningshus. Under ett tunt skikt med grästorv låg rikligt med rasering liknande det i schakt 619; tegelkross, järnskrot, flaskglas och fönsterglas, m.m. Därefter ett väldigt tunt skikt med mycket dåligt bevarat trä i ungefär N-S riktning, möjlig rest av plankgolv eller inrasad vägg. Under plankresterna fanns ett ca 0,3 m tjockt konstruktionslager (630) bestående av gråbrun sandig silt, omrörd med rikligt med raseringsmassor. Inget i raseringsmassorna antydde att lagret var äldre än 1800-tal. Undergrunden utgjordes av ljus gulbrun sandig morän.	A630, A634
880	4x2-3	0,15	Schakt inne i Hus 2, uthus. I schaktet fanns ett 0,15 m tjockt lager med raseringsmassor bestående av rikligt med taktegel (inget murtegel) samt rester av träsyllen. I botten framkom berghällen.	A218

Bilaga 2. Anläggningstabell

Anl nr	Typ	Storlek (m)	Beskrivning	Finns i
100	Husgrund, boningshus	8x4	<p>Hus 1. Grundmur av natursten. Uppfylld med raseringsmassor. Inga spår av äldre bebyggelse. Dubbla ledningar; telekabel, blykabel. Möjligen har huset använts under senare tid, för flygfältets verksamhet? Utsidan av husgrunden är putsad med grå, betongliknande puts, medan stenarna i muren är sammanfogade med beiget bruk. Inga synliga spår av rumsindelning.</p> <p>Ett schakt grävdes längs dess vänstra kortsida. Till torpet har mindre odlingsytor funnits, på södra och västra sidan. Ytan öster om boningshuset har troligen utgjort hagmark. På tomten har massor och skräp dumpats, både ytligt och grävts ned. Torpets närområde är starkt präglad av militär verksamhet med grävda skyttevärn, bunker, m.m. Inga spår av hägnader eller annan uppdelning av torpets tomt, eventuellt har det funnits en mindre grusplan väster om huset.</p>	S626 & S619
104	Röjningsröse	2x1,6	Röjningsröse, ca 0,4 m högt. Oregelbundet i plan. Bestående av rundad natursten, ca 0,1–0,9 m stora uppslänga mot större sten/block.	
218	Husgrund, uthus	5,5x4	Raserat uthus, rektangulärt i plan - något oklar storlek, men omkring 5,5x4 m stor och 0,1–0,4 m hög. Rest av de nedre, kraftigt förmultnade träsyllarna påvisade att uthuset varit knuttimrat. Sannolikt rivet på plats, med rasering inom och utanför grunden. Rikligt med modernt skräp i anslutning, bl.a. hönsnät och järnskrot. Ett schakt grävdes genom husgrunden, varvid det uppdagades att huset saknade någon tydlig grund, att det anlagts direkt ovan berghällen med enstaka stenar som stadgat upp träsyllar på berget. Inga äldre föremål påträffades.	S880
269	Grusgång?	1,6x1,2	Ett mindre, sammanhängande stråk med större grus och småsten ca 0,05x0,05 m stora. Relativt glest placerade stenar, inget tydligt sättmaterial eller liknande. Möjligen fragmentarisk del av tidigare grusgång eller gårdsplan till torpet, alternativt ett naturligt grusstråk. Inga fynd påträffades som antydde att det kunde röra sig om en äldre konstruktion.	S263
419	Röjningsröse	2,3x1,3	Botten av röjningsröse, ca 0,1 m högt. Oregelbundet i plan. Bestående av ett skikt av 0,2–0,5 m stora stenar. Mellan stenarna låg ett tunt skikt av gråbrun siltig sand med inslag av moderna föremål såsom pressglas, lila porslin, del av fat i rödgods med stänkdekor, järnspik om märla.	S404

Anl nr	Typ	Storlek (m)	Beskrivning	Finns i
496	Odlingslager	6x4-6	Odlingslager eller möjligen rest av trädgårdsland, söder om boningshus. Matjordsliknande, gråbrun sandig silt, ca 0,05 m tjockt, med inslag av tegelkross. Oklar utbredning åt söder och väst, tycktes tunna ut åt öst. Två rutor grävdes, i vilka två skärvor flintgods och en patron från militär verksamhet. I övrigt påträffades modernt taktegel och tegelkross, porslin och ungt rödgods, flaskglas och spikar. Inget i materialet är äldre än 1800-tal.	S301
630	Konstruktionslager	>3x1	Konstruktionslager, ca 0,3 m tjockt. Bestående av gråbrun sandig silt med rasering, främst i form av rikligt med taktegel, tegelkross och -brockor, förmultnat trä och rundat stenmaterial i storlek 0,15-0,3 m. Kraftigt infiltrerat ovanifrån av rasering från boningshuset. Tydligt layerslut mot undergrund, inom husgrunden. Förekommer sannolikt inom hela husgrundens utbredning. Fynd av skifferplatta med hål och slipmärke, spik, glas, knapp m.m. Inget i materialet är äldre än 1800-tal.	S626
634	Grundmur, del av	4x0,5	Ingår i anläggning 100, boningshus (Torp, Hus 1). Del av torpets grundmur, ca 0,5 m hög, i 3-4 skift och 2-3 stenar i bredd. Uppbyggd av rundade och kantiga stenar i storlek 0,25-0,5 m, majoriteten omkring 0,35 m stora och 0,25-0,3 m höga. Sammanfogade med beige bruk. I grundens sydvästra och nordvästra hörn var större hörnstenar, båda ca 0,6x0,5 m stora och ca 0,25 m höga. Utsidan är putsad med mörkgrå, betongliknande puts. Dokumenterad i samband med schaktning inne i och utanför huset.	S626 & S619
643	Spismursröse	2,5x2,5	Spismursröse, övermossat. Beläget upp mot torpets norra vägg. Oregelbunden till rektangulär i plan, intill 0,75 m högt. Uppbyggd av ca 0,3x0,17x0,07 stora tegelstenar med bruk mellan. På östra sidan låg en gjutjärnsspis. Ytterligare delar av denna påträffas runt om husgrunden, bland annat en lucka till kakelugn.	A100

Arkeologgruppen AB

RAPPORT 2025:40

