

# Boplatser och hyttlämningar i Nävekvarn



Inom och i anslutning till L1983:4873, L1983:5615, L1983:3871, L1983:4963, L1983:5947, L1983:5477, L1983:4588 & L1983:4114.

Fastigheterna Kungstorp 1:4; Sederholm 2:2 och 1:2; Nävekvarn 4:1 och 2:29, Tunabergs socken, Nyköpings kommun, Södermanland

Josefine Låås med bidrag av Rasmus Ohlsson, Sabina Larsson & Tomas Ekman



ARKEOLOGGRUPPEN I ÖREBRO AB  
Radiatorvägen 11, 702 27 Örebro  
Telefon 019-609 04 10  
www.arkeologgruppen.se  
arkeologgruppen@arkeologgruppen.se

---

Översigtskarta över Sverige med Södermanlands län markerat i rött.



© 2025 Arkeologgruppen AB  
Arkeologgruppen rapport 2025:50  
Lst dnr 431-3701-2023

Författare	Josefine Låås med bidrag av Rasmus Ohlsson, Sabina Larsson & Tomas Ekman
Kvalitetsgranskning	Annica Ramström
Grafisk form	Mikael Johansson
Omslagsfoto	Schakt 2 vid Kungstorp. Fin sand har grävts upp inför nedläggning av ledning. Foto från söder.
Foto	Arkeologgruppen AB om inte annat anges i figurtexten.

Upphovsrätt, om inget annat anges, enligt Creative Commons licens CC BY.  
Villkor finns tillgängliga på <http://creativecommons.org/licenses/by/4.0/deed.sv>

Fastighetskartan: © Lantmäteriet Dnr: R50223371\_200001

Terrängkartan, samt GSD-Översigtskartan: Lantmäteriet (CC0)



ARKEOLOGGRUPPEN AB RAPPORT 2025:50

ARKEOLOGISK UNDERSÖKNING I FORM AV SCHAKTNINGSÖVERVAKNING

# Boplatser och hyttlämningar i Nävekvarn

Inom och i anslutning till L1983:4873, L1983:5615, L1983:3871, L1983:4963, L1983:5947, L1983:5477, L1983:4588 & L1983:4114.

Fastigheterna Kungstorp 1:4; Sederholm 2:2 och 1:2; Nävekvarn 4:1 och 2:29, Tunabergs socken, Nyköpings kommun, Södermanland

Josefine Låås med bidrag av Rasmus Ohlsson, Sabina Larsson & Tomas Ekman

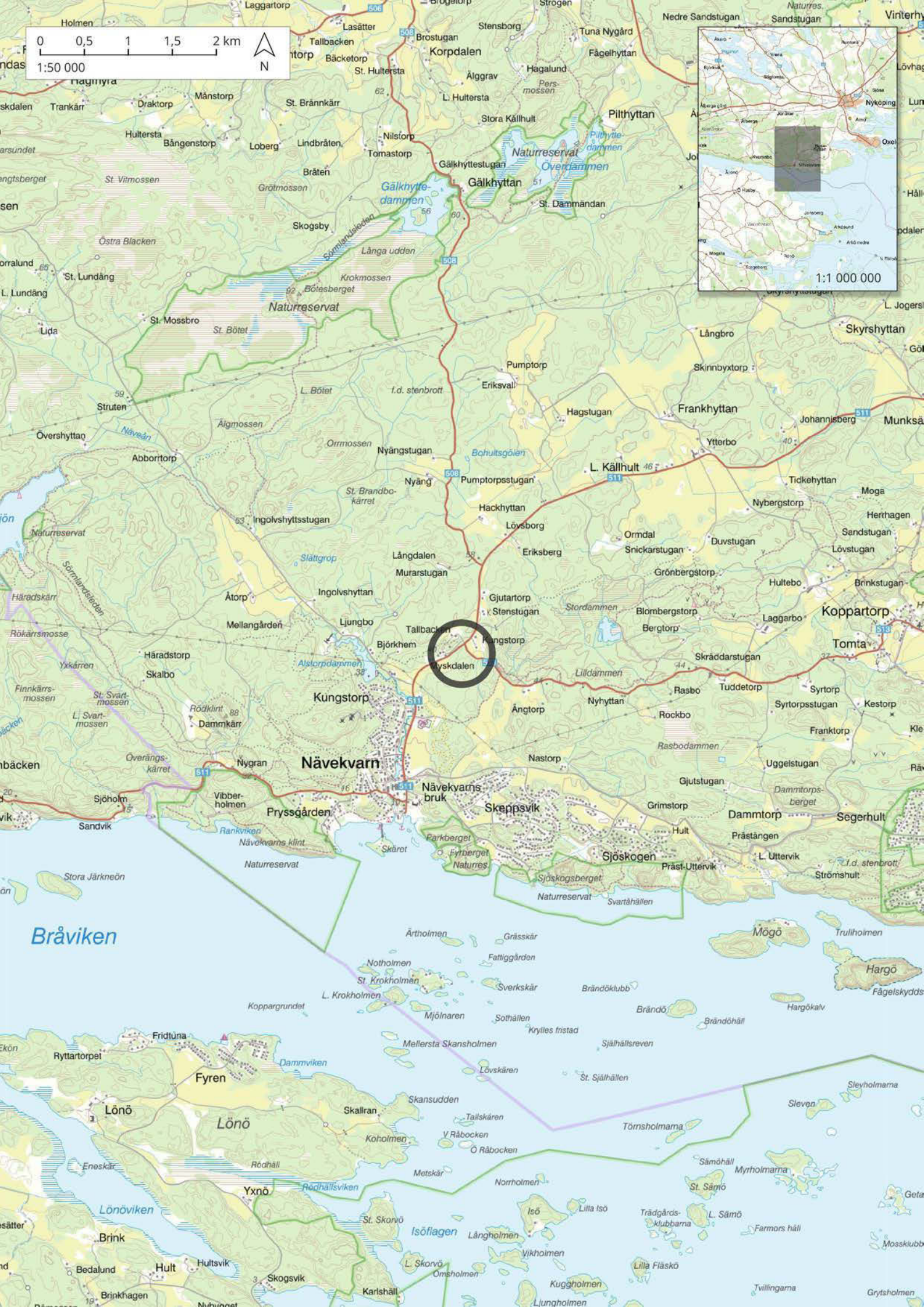
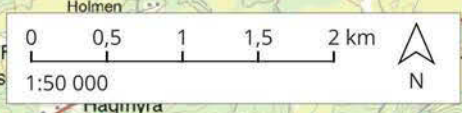
Lst dnr 431-3701-2023



# INNEHÅLLSFÖRTECKNING

---

Sammanfattande inledning.....	5
Bakgrund och kulturmiljö.....	7
Tidigare arkeologiska insatser .....	9
Syfte och målgrupper.....	11
Metod och genomförande.....	11
Resultat.....	12
Område 1: Gjutartorp, boplats L1983:4873 .....	13
Område 2: Kungstorp, boplats L1983:4963 .....	14
Område 3: Myskdalen, boplats L1983:5615.....	17
Område 4: Nävekvarn, hyttområde L1983:3871 .....	17
Utvärdering av resultaten i förhållande till undersökningsplanen .....	22
Tekniska och administrativa uppgifter .....	23
Referenser .....	24
Litteratur .....	24
Förteckning över bilagor .....	24
Förteckning över figurer .....	25
Bilagor .....	26
Bilaga 1. Schakttabell .....	26



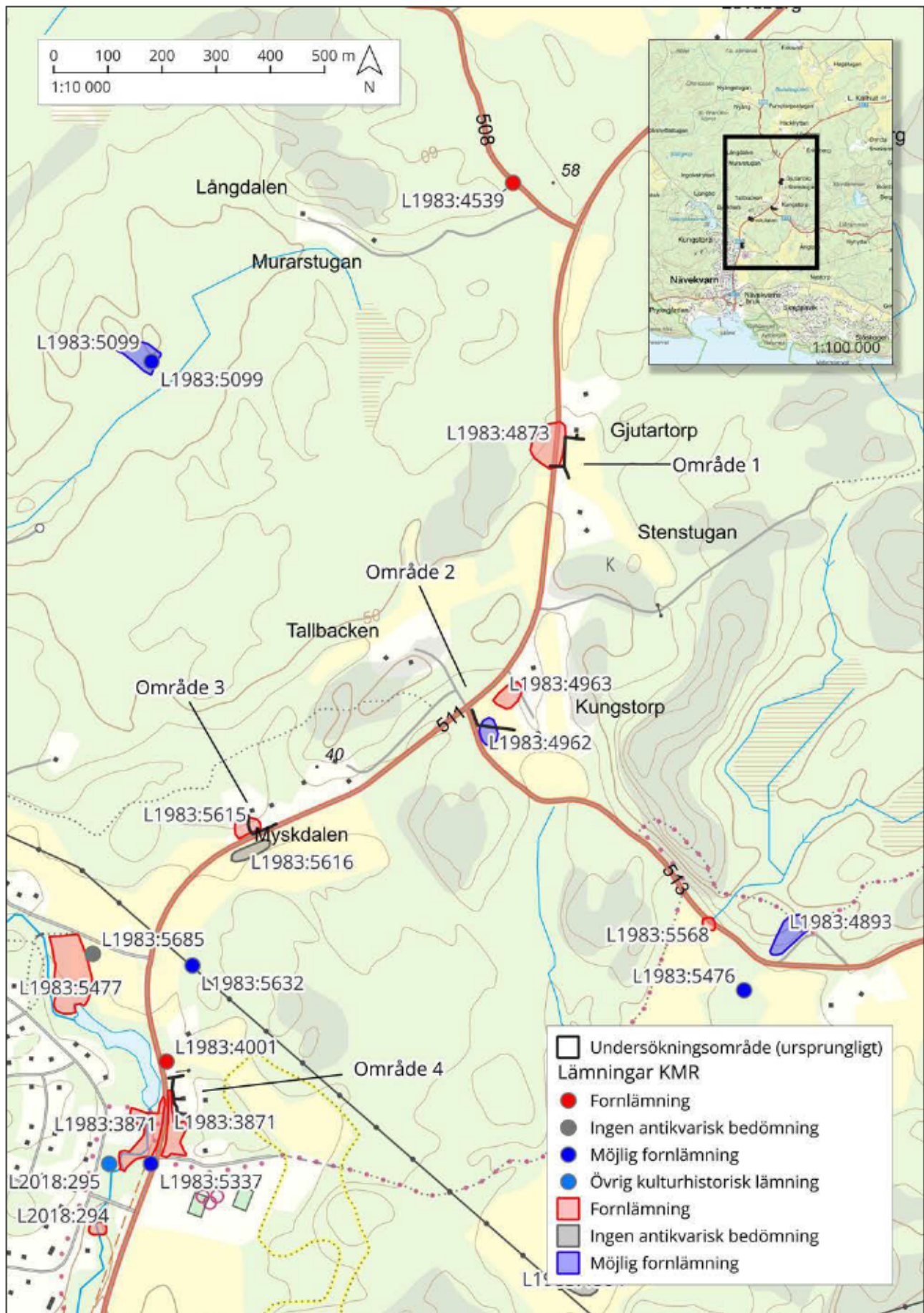
## SAMMANFATTANDE INLEDNING

---

I samband med att Gästabudstaden AB planerade att schakta och förlägga fiberkabel i omgivningarna kring väg 511 i Nyköpings kommun genomförde Arkeologgruppen en arkeologisk undersökning i form av schaktningsövervakning. Schaktningsövervakningen utfördes inom eller i anslutning till fornlämningarna boplats L1983:4873, L1983:4963 och L1983:5615 samt hyttlämning L1983:3871. Beslutande i ärendet var Länsstyrelsen i Södermanlands län och Gästabudstaden AB bar kostnadsansvaret.

Arbetet utfördes i omgångar under åren 2024 och 2025. Totalt övervakades fyra schakt, varav det ena påvisade fynd från den omfattande slaggvarp som ingår i hyttlämning L1983:3871. I övrigt påträffades inget av arkeologiskt intresse.

*Figur 1, föregående sida. Översiktskarta med aktuellt område inom grå cirkel. Skala 1:50 000 med instick i skala 1: 1 000 000.*



Figur 2. Översiktsskarta med de aktuella fornlämningarna som berördes och deras omgivande fornlämningssmiljöer. På planen har även de aktuella områdena markerats. Skala 1:10 000 med instick i skala 1:100 000.

## BAKGRUND OCH KULTURMILJÖ

---

De boplatser som berördes av schaktningsövervakningen är belägna på sandiga områden; undergrunden vid boplat L1983:4873 i norr utgjordes av främst sandig morän och boplatserna L1983:4963 och L1983:5615 av både postglacial sand och sandig morän. Generellt omgärdas samtliga av urberg och glaciallera.

Hyttlämningen L1983:3871 är däremot belägen i glaciallera med ett vatten- drag utmed dess västra hälft och omgärdas närmast av mindre höjdparter på 30 meter över havet med urberg.

De olika undersökningsområdena är belägna mellan 30 meter över havet i södra delarna och 45 meter i de norra delarna. De tre boplatserna L1983:4873, L1983:4963 och L1983:5615 utgjorde fina boplatslägen under stenålder, vilket även bekräftats av de fynd som gjorts vid utredningar och förundersökningar av platsen (se nedan).

Boplatserna ligger i lite solitära områden och omgärdas främst av lämningar av tidigmodern karaktär; så som lägenhetsbebyggelser och by-/gårdstomter; väg- och gränsmärken; hyttlämningar, hytt- och/eller hammarområden samt skogsbrukslämningar (Kulturmiljöregistret, KMR). Kort sagt befinner de sig inom ett större område som är starkt präglad av tidigmoderna aktiviteter kopp- lade till hyttverksamheten.

Hyttområde L1983:3871, tidigare registrerad som slagghvarp, tillhör en kopparhytta under Nävekvärns bruk. Lämningen utgör platsen för en koppar- hytta vars byggnader huvudsakligen låg väster om Näveån. Enligt gällande beskrivning i KMR utgörs hyttlämning L1983:3871 av ett hyttområde bland annat bestående av en svag förhöjning med stenrader där hyttan har stått; en hyttedamm med flertalet bevarade stenskoningar; fyra områden med slagghvarp samt en husgrund från historisk tid. Kopparhyttan förekommer på historiskt kartmaterial från 1700-tal och framåt, på vilka det framgår att funnits bland annat en kolstack, ett rosthus och en kalkugn med bodar. Enligt uppgift är det här även platsen för den första masugnen som anlades här under 1600-talet (KMR). Området nyttjades dock in i modern tid, vilket gjutna betonggrunder på platsen påvisar (se figur 3)

Den nu aktuella delen av hyttlämningen, ett av de slagghvarp som ingått i hyttan, återfinns öster om Näveån. Vid undersökningstillfället syntes slaggh- varpen som en svag gräsbevuxen förhöjning. Det avgränsades i söder av den gamla Nyköpingsvägen och i väster av den nuvarande Nyköpingsvägen. I norr avgränsades det av två villatomter, möjligen finns rester av slagghvarpen kvar under gräsyterna.



*Figur 3. I samband med schaktningsövervakningen besöktes resterna av hyttedammen. På bilden syns en av de gjutna grunderna vid Näveån. Foto från syd-sydost.*

## Tidigare arkeologiska insatser

De nu aktuella boplatserna har varit föremål för flertalet arkeologiska insatser. Samtliga berördes till exempel av en större arkeologisk utredning som utfördes av UV Stockholm, numera Arkeologerna hos Statens Historiska Museer (dnr 321-2803-1999).

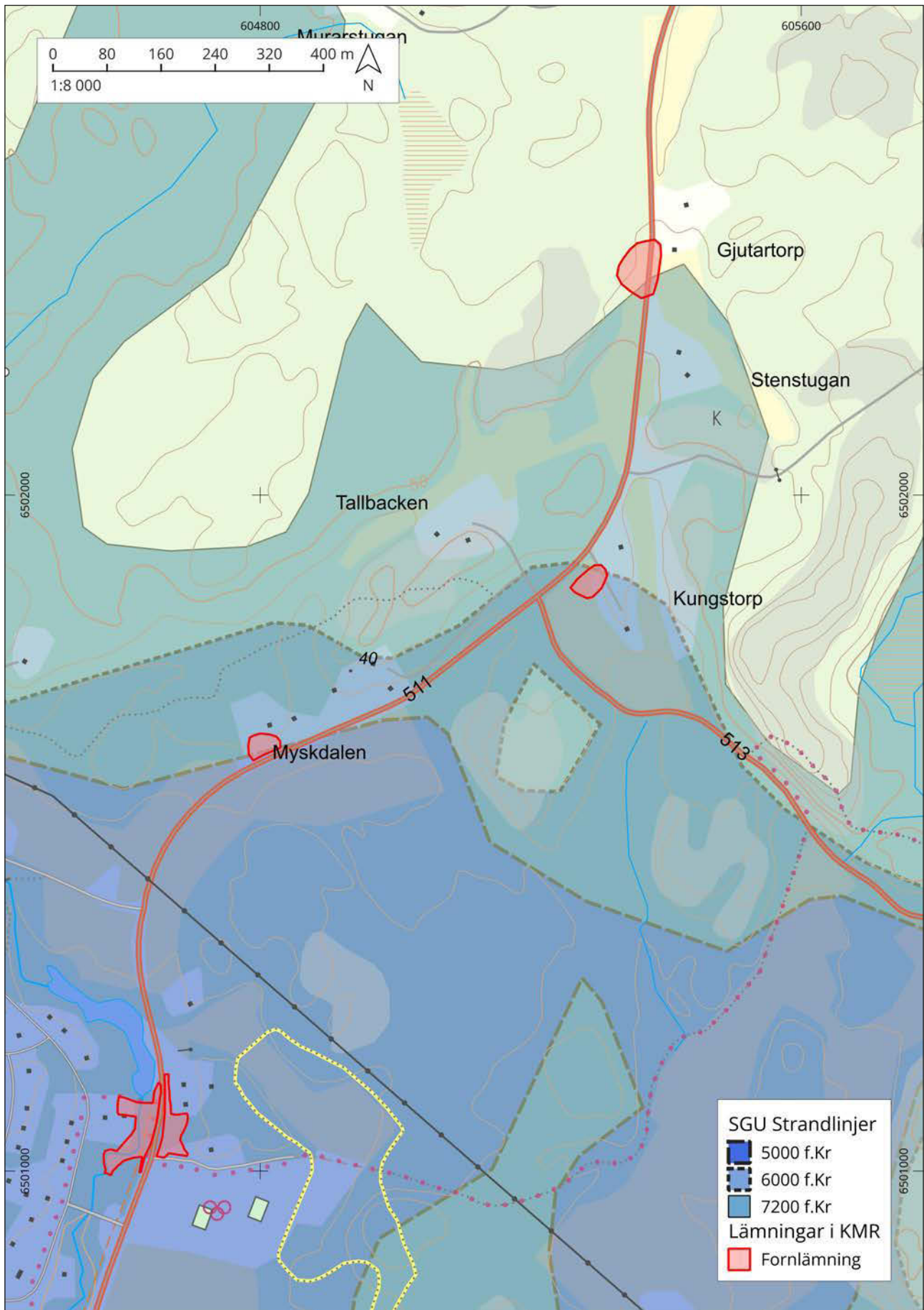
Den mest nordliga boplatsen inom det nu aktuella undersökningsområdet (L1983:4873) har tidigare även inventerats i samband med en utredning (dnr 423-3788-1994) samt genomgått en arkeologisk förundersökning. Vid den större utredningen påträffades flintavslag, krossad kvarts och slagg, en yxa av grönsten, kvartsavlag och en kvartskärna. När förundersökningen genomfördes påträffades även anläggningar såsom en härd och en sotfläck och man gjorde fynd av rikligt med slagen kvarts; kvartsavslag, kvartskärnor och skrapa samt slagen flinta, grönsten och kvartsit (dnr 321-589-2002). Utifrån äldre strandlinjenivåer kan vi se att platsen utgjorde en liten skyddad havsvik under äldsta stenålder, omkring 7000 f. Kr (Sveriges Geologiska Undersökning, SGU, se figur 4).

Boplats L1983:4963 ingick även den i den större utredningen, där man bland annat gjorde fynd av kvartsavslag och skärvig sten. Inga anläggningar påträffades, men ytterligare kvartsavslag och en kvartskärna påträffades i samband med kontroll av i schaktmassor från anläggandet av Nyköpingsvägen, samt i åkermarken intill vägen. Strax sydväst om denna boplats finns även L1983:4962, som tidigare delade RAÄ-nummer med L1983:4963. Strandlinjekurvorna (SGU) visar att boplatsen utgjorde ett fint boplatsläge under äldre delen av mesolitikum (jägerstenålder), i perioden omkring 6000–5000 f. Kr (se figur 4).

Den ovan nämnda större utredningen berörde även boplats L1983:5615. I samband med den påträffades skärvsten, sot och kol och slagen kvarts. I en av härdarna hittades en del av en grönstensyxa. Ytterligare fynd av kvartsavslag och kvartskärna gjordes även i åkermarken intill de upptagna schakten. I samband med utredningen daterades boplatsen med <sup>14</sup>C-analys till 4785–4259 f. Kr (mesolitikum, jägarstenålder), vilket stämmer väl in med SGU:s strandlinjekurvor från perioden.

Boplatsen kom senare att förundersökas av UV mitt (Arkeologerna, SHM). I samband med detta undersöktes lämningens södra del och togs bort. Förundersökningen genererade 14 anläggningar, bestående av härdar, härdgropar och gropar samt ett kulturlager. Fynd av slagen kvarts, grönsten och flinta; kvartskärnor och kvartsavslag samt mal-/slipstenar. Utöver detta påträffades endast en liten mängd brända och obrända ben.

Vid hyttlämningen L1983:3871 vid Närke genomförde Sörmlandsarkeologi AB en arkeologisk undersökning i form av en schaktningsövervakning. Ett av de schakt som togs upp låg delvis inom samma sträcka som den nu aktuella schaktningen. I samband med detta påträffades förutom rikligt med skörbränd sten, kol och slagg även rester av två syllstensrader i schaktets södra del,



medan det centralt i schaktet påträffades liggande timmer, tolkat som en rustbädd till ett kolhus, här fanns också ett stolphål vilket bedömdes vara recent. I schaktets norra del påträffades två diken.

År 2018 genomförde Sörmlandsarkeologi AB även en förundersökning inom hyttlämningens västra delar, med ett undersökningsområde som sträckte sig vidare ned till L2018:294, tröskverk (Svensson 2019). Arkeologikonsult AB genomförde en schaktningsövervakning vid lämningens nordvästra del (Berger 2021). Resultaten av dessa undersökningar redovisas dock inte närmare här, då de berör fornlämningens västra delar. Det var i samband med sistnämnda undersökning som lämningen fick den utbredning den har idag.

## SYFTE OCH MÅLGRUPPER

---

Syftet med den arkeologiska schaktningsövervakningen var i första hand att undvika att fornlämning påverkades av arbetsföretaget och i andra hand, om detta inte var möjligt, att löpande undersöka och dokumentera mindre komplicerade lämningar inom de delar av fornlämningarna som berördes samt att ta tillvara fynd och samla in daterbart material där så var möjligt.

Målgrupper för uppdraget var i första hand Länsstyrelsen och Gästabudsstaden AB.

## METOD OCH GENOMFÖRANDE

---

Schaktningen utfördes genom skiktvis grävning med maskin ned till ett djup på 0,3–0,8 meter. Schakten uppgick till en längd av 3–195 meter och en bredd av 0,5–2 meter. Schakten dokumenterades genom beskrivning, fotografering och inmätning med handhållen GPS. Inmätningarna bearbetades sedan i QGIS. Inga fynd tillvaratogs och inga analyser har genomförts.

*Figur 4, föregående sida. Plan som visar boplatsernas placering i förhållande till jägarstenålderns (mesolitikums) strandlinjer. Här syns hur stränderna långsamt dragit sig nedåt i landskapet över tid; från boplatsen vid Gjutartorp i norr från omkring 7200 f. Kr (markerad med tunn linje) till boplatsen vid Kungstorp från cirka 6000 f.Kr (markerad med prickad linje) och vidare till boplatsen vid Myskdalen i söder från omkring 5000 f. Kr (markerad med streckad linje). Strandlinjer från Sveriges Geologiska Undersökning, SGU. Skala 1:8 000.*

## RESULTAT

---

De fyra områden som var aktuella för schaktningsövervakning presenteras här från norr till söder. Generellt sett kom de ursprungligen planerade sträckorna att ändras något. Dessa ändringar redovisas under respektive berörd fornlämning.



*Figur 5. Arbetsbild, schaktning invid ett av de boningshus som berördes av schaktningsövervakningen. Foto från sydost.*

## Område 1: Gjutartorp, boplats L1983:4873

Det nordligaste schaktet, här kallat schakt 1, grävdes på andra sidan vägen från Gjutartorp, direkt norr om stenåldersboplatsen L1983:4873. Detta skiljde sig från den ursprungliga planen för schaktningen (se figur 8, schaktplan).

Schaktets ursprungliga placering planerades öster om vägen, men i och med att företagarens planer förändrades kom i stället schaktning endast att genomföras för en brunn, strax norr om fornlämningspolygonen. Denna grävdes i syfte att koppla en ny brunn mot befintlig ledning.



*Figur 6. Foto på schakt 1. På fotot syns även den svacka som återfyllts med mörkt material, möjligen i samband med vägbygge. Foto från sydväst.*

Schakt 1 var cirka 3x2 meter stort och grävdes till ett djup av 0,8 meter. Under torv och matjord framkom ett 0,2–0,35 meter tjockt mörkbrunt till svartbrunt lager av silt med inslag av morängrus samt rikligt med rötter och enstaka kolstänk. Lagret påminde delvis om äldre matjord och var sannolikt påfört, kanske i samband med vägarbeten vid Nyköpingsvägen. Materialet hade även använts för att fylla ut en mindre sänka eller möjligen ett dike, som påträffades mitt i schaktet (se figur 6, schaktfoto). Därefter följde undergrund av orange-beige sandig morän, som sedan övergick i ljusbeige lera. Inget av arkeologiskt intresse framkom.

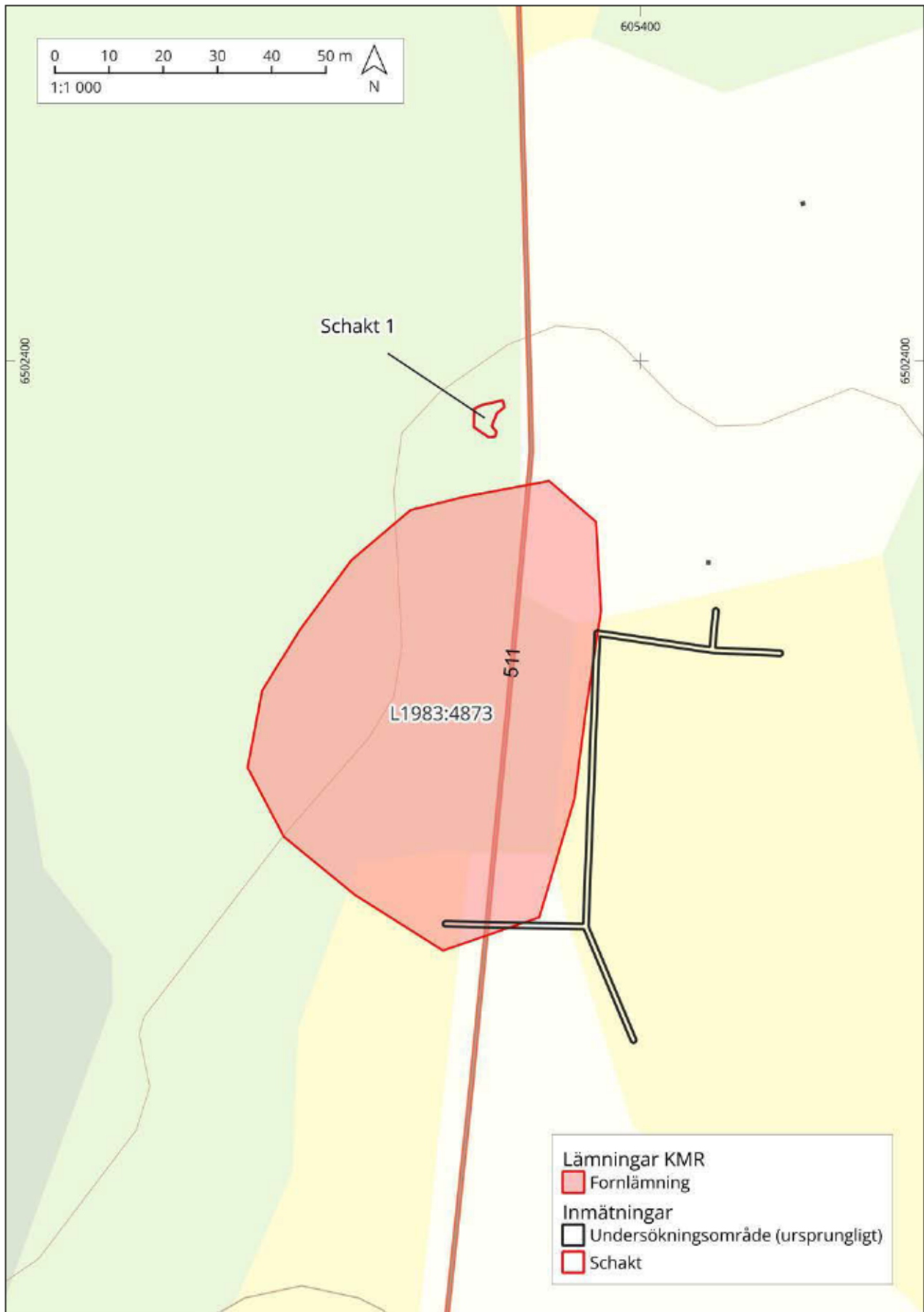
## Område 2: Kungstorp, boplat L1983:4963

Följande schakt, schakt 2, grävdes intill Kungstorp, inom boplaten L1983:4963. Även placeringen av detta schakt kom att ändras under arbetets gång, då det ursprungligen skulle ha berört den möjliga fornlämningen boplat L1983:4962 (se figur 9).

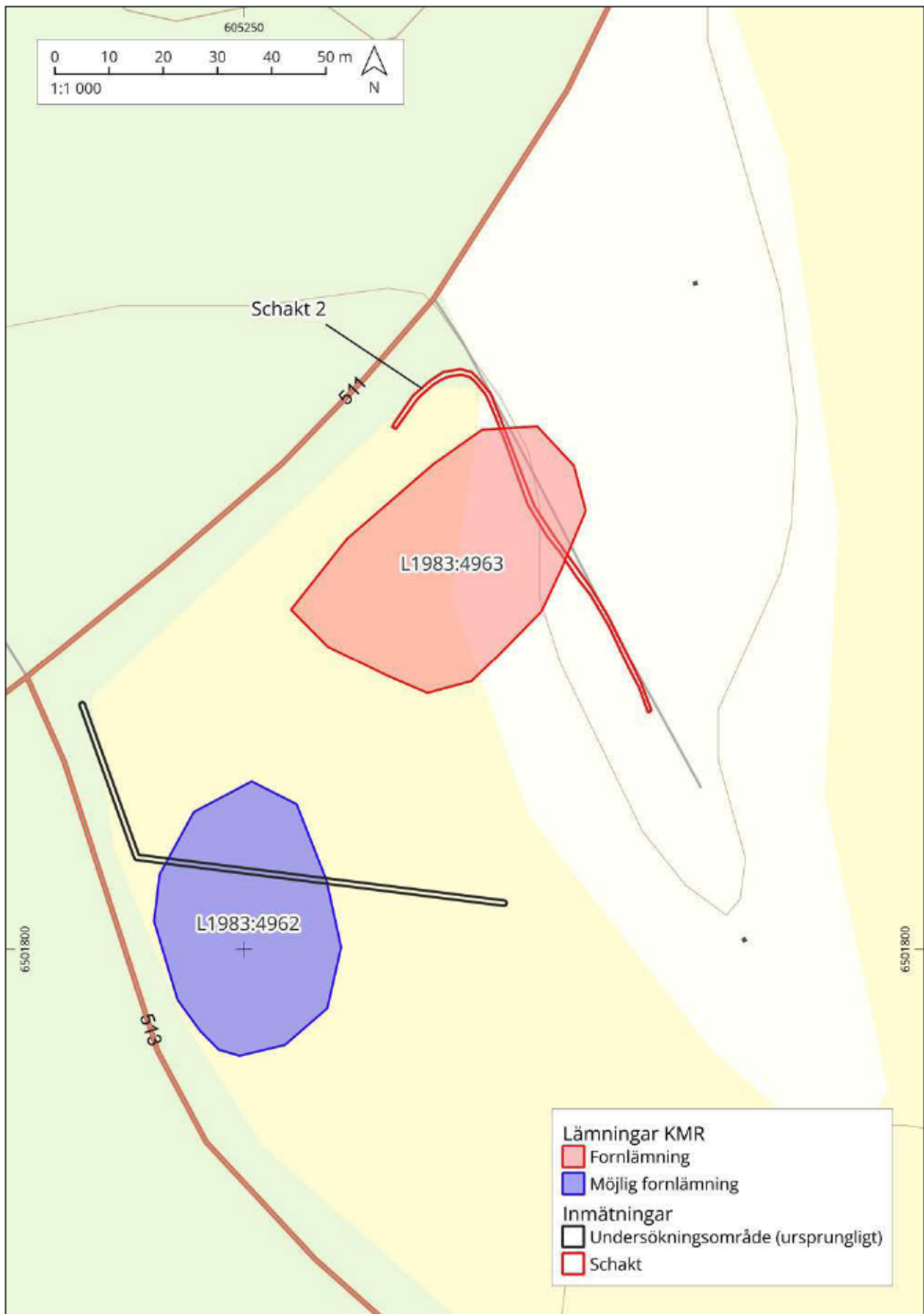
Schaktet var 89 meter långt, 0,5 meter brett och grävdes till ett djup av 0,4–0,7 meter. Efter att matjorden tagits bort följde ett 0,15 meter tjockt skikt av konstruktionslager för vägen, i form av grus och mörk matjord med förekomst av masugnsslagg. Under detta lager framkom ställvis även berg, på omkring 0,2–0,5 meters djup. I samband med schaktningen konstaterades även att området omkring Kungstorps gårdsplan utgjordes av markberedda – delvis urschaktade, delvis utfyllda och utjämnade – ytor. Undergrunden bestod av orange fin sand. Utöver masugnsslaggen i det påförda konstruktionslagret för vägen framkom inget av arkeologiskt intresse.



Figur 7. Foto på del av schakt 2, strax nordost om Nyköpingsvägen. Foto från sydväst.



Figur 8. Schaktplan över område 1, boplats L1983:4873, invid Gjutartorp. På planen syns delvis den ursprungligen planerade sträckan (markerat med svart) och de ytor där schakt slutligen togs upp (markerat med rött). Skala 1:1 000.



Figur 9. Schaktplan över område 2, boplatz L1983:4963, invid Kungstorp. På planen syns delvis den ursprungligen planerade sträckan (markerat med svart) och de ytor där schakt slutligen togs upp (markerat med rött). Skala 1:1 000.

### Område 3: Myskdalen, boplats L1983:5615

Vid Myskdalen, strax öster om boplatsen L1983:5615, grävdes ett cirka 56 meter långt och 0,25–0,5 meter brett schakt. Schaktdjup uppgick till cirka 0,7 meter. Schaktet berörde två tomter, med en sträckning som även här skilde sig från den ursprungliga planen. I detta fall drogs schaktet nordost om fornlämningen, som därmed inte kom att beröras.

Schaktet löpte från sydöstra husknuten på boningshuset vid Myskdalen, inom fastighet Nävevarn 2:2. Närmast huset togs först ett skikt med torv och matjord bort, följt av ett stenigt skikt med mer tätt liggande stenar i storlek cirka 0,1–0,3 meter. Detta skikt förekom endast i anslutning till huset, medan det i övriga delar av schaktet förekom natursten mer sporadiskt, främst i matjorden inne på tomten. Under matjorden påträffades någon form av markberedningslager för tomten, cirka 0,2 meter tjockt, bestående av ljusbrun silt med moderna inslag såsom tegelpannor, fragment av modernt dricksglas, lekablock med mera.

Vid den andra tomten, fastighet Nävevarn 1:2, som var belägen strax sydost om den ovan nämnda, framkom under torv och matjord ett cirka 0,1 meter tjockt sandigt skikt med mörkare inslag, förekomst av spridda skärviga stenar och enstaka kolstänk. Lagret var kraftigt omrört och bedömdes inte utgöra fornlämning. Undergrund i schaktets norra del utgjordes av sandig morän, i söder av fin sand. Inget av arkeologiskt intresse framkom.

### Område 4: Nävevarn, hyttområde L1983:3871

Det sista schaktet, schakt 4, grävdes i Nävevarn, inom slagghvarpen som tillhör hyttområdet L1983:3871. Schaktet var ungefär 195 meter långt, 0,5 meter brett och grävdes till ett djup av 0,3–0,7 meter.

Schaktets karaktär skilde sig något utmed den långa sträckan, men innehöll generellt ett skikt med förna blandad med grus och sand ovan ett skikt med lera, som ställvis innehöll inslag av slagg. Därefter följde i majoriteten av schaktet ett slagglager, cirka 0,1–0,2 meter tjockt, med slagg från både järn- och kopparhantering. I slagglagret förekom även inslag av tegelsten och tegelkross. Utmed sträckan förekom även moderna bebyggelseinslag, såsom markberedda områden för infarter och tomtmark, där fyllningen skilde sig något från den övriga sträckan. Exempel på detta var bland annat påförda massor av grus, bärlager, och sprängsten samt påförd matjord. Ställvis framkom slagglagret direkt under tomternas gräsmattor.

Schaktningen för anslutningsschakten till de tre byggnaderna skedde utan arkeologisk bevakning, då de befann sig utanför fornlämningen och dessutom endast skulle göras 0,3 meter djupa. De har dock markerats på planen då deras sträckning delvis avviker från den planerade. Utöver slaggen tillhörande hyttområdet påträffades inget av arkeologiskt intresse inom området.



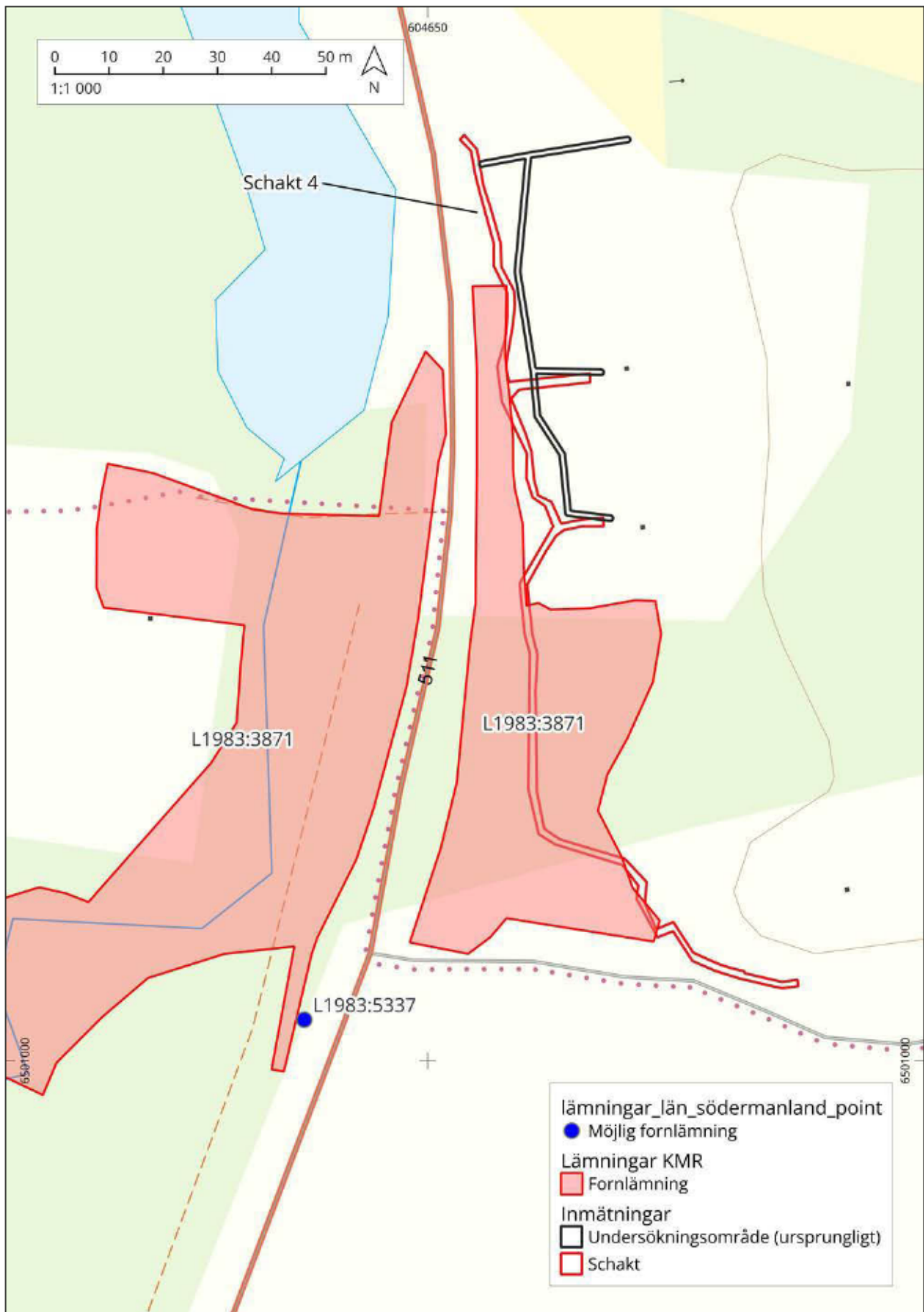
*Figur 10. Foto på del av schakt 3, i slutningen mellan Nävekvärn 2:2 och 1:2. På fotot syns de moränstenar som förekom i schaktet. Foto taget från syd-sydost.*



Figur 11. Schaktplan över område 3, boplatz L1983:5615, invid bebyggelsen Myskdalen. På planen syns delvis den ursprungligen planerade sträckan (markerat med svart) och de ytor där schakt slutligen togs upp (markerat med rött). Skala 1:1 000.



*Figur 12. Foto på södra delen av schakt 4, där schaktet var beläget inom tomtmark. Foto från nordväst.*



Figur 13. Schaktplan över område 4, hyttområde L1983:3871, strax öst om Näveån. På planen syns delvis den ursprungligen planerade sträckan (markerat med svart) och de ytor där schakt slutligen togs upp (markerat med rött). Skala 1:1 000.

## **UTVÄRDERING AV RESULTATEN**

### **I FÖRHÅLLANDE TILL UNDERSÖKNINGSPLANEN**

---

En avvikelse förekom i de fall där de ursprungliga undersökningsområdena kom att ändras, vilket redovisats under rapportens resultatdel. Utöver detta har uppdraget genomförts utan avvikelser från syftet eller metoden som har redovisats i undersökningsplanen, vilket innebär att den undersökningsplan och kostnadsberäkning som upprättades inför den arkeologiska undersökningen i form av schaktningsövervakning har följts. Uppdragets syfte anses därmed vara uppfyllt.

## TEKNISKA OCH ADMINISTRATIVA UPPGIFTER

---

Län	Södermanland
Kommun	Nyköping
Landskap	Södermanland
Socken	Tunaberg
Fastighet	Kungstorp 1:4; Sederholm 2:2 och 1:2; Nävekvam 4:1 och 2:29
Lämningsnummer	L1983:4873, L1983:5615, L1983:3871, L1983:4963, L1983:5947, L1983:5477, L1983:4588 & L1983:4114
Lämningsstyp	Boplats
Datering	Stenålder, tidigmodern tid
Typ av undersökning	Sohaktningsövervakning
Länsstyrelsens beslutsdatum	2023-08-17
Länsstyrelsens diarienummer	431-3701-2023
Ärendenummer i Fornreg	202301014
Arkeologgruppens projektnummer	P23047
Projektledning	Rasmus Ohlsson
Personal	Rasmus Ohlsson, Sabina Larsson & Tomas Ekman
Undersökningstid	2024-11-14 till 2025-08-13
Undersökt yta	420 m <sup>2</sup>
Inmätningsteknik	Handhållen GPS
Koordinatsystem	SWEREF 99TM
Höjdsystem	RH 2000
Arkiv	Arkivmaterial förvaras tills vidare hos Arkeologgruppen.
Digitalt arkiv	Som ovan.
Fynd	Inga fynd har tillvaratagits.

## REFERENSER

---

### Litteratur

Berger, Å. 2021. *Nävekvärns kopparhytta. Arkeologisk undersökning i form av arkeologisk schaktningsövervakning vid hyttområde L1983:3871, Tunabergs socken, Nyköpings kommun, Södermanlands län.*  
Rapporter från Arkeologikonsult 2021:3495.

Gustafsson Gillbrand, P. 2019. *Slagglager vid Näveån. Fornlämning L1983:3871/Tunaberg 323:1, Kungstorp 2:4 m.fl., Tunabergs socken, Nyköpings kommun, Södermanlands län. Arkeologisk undersökning. Nyare tid.*  
Rapport 2019:08. Sörmlandsarkeologi AB.

Svensson, I. 2019. *Näveån. L1983:3871/Tunaberg 323:1, Kungstorp 2:4, Nyköpings kommun, Södermanlands län. Arkeologisk förundersökning.*  
Rapport 2019:03. Sörmlandsarkeologi AB.

## FÖRTECKNING ÖVER BILAGOR

---

*Bilaga 1. Schakttabell*

## FÖRTECKNING ÖVER FIGURER

---

*Figur 1, föregående sida. Översiktskarta med aktuellt område inom grå cirkel. Skala 1:50 000 med instick i skala 1: 1 000 000.*

*Figur 2. Översiktskarta med de aktuella fornlämningarna som berördes och deras omgivande fornlämningsmiljöer. På planen har även de aktuella områdena markerats. Skala 1:10 000 med instick i skala 1:100 000.*

*Figur 3. I samband med schaktningsövervakningen besöktes resterna av hytt-dammen. På bilden syns en av de gjutna grunderna vid Näveån. Foto från syd-sydost.*

*Figur 4, föregående sida. Plan som visar boplatsernas placering i förhållande till jägarstenålderns (mesolitikums) strandlinjer. Här syns hur stränderna långsamt dragit sig nedåt i landskapet över tid; från bopplatsen vid Gjutartorp i norr från omkring 7200 f. Kr (markerad med tunn linje) till bopplatsen vid Kungstorp från cirka 6000 f.Kr (markerad med prickad linje) och vidare till bopplatsen vid Myskdalen i söder från omkring 5000 f. Kr (markerad med streckad linje). Strandlinjer från Sveriges Geologiska Undersökning, SGU. Skala 1:8 000.*

*Figur 5. Arbetsbild, schaktning invid ett av de boningshus som berördes av schaktningsövervakningen. Foto från sydost.*

*Figur 6. Foto på schakt 1. På fotot syns även den svacka som återfyllts med mörkt material, möjligen i samband med vägbygge. Foto från sydväst.*

*Figur 7. Foto på del av schakt 2, strax nordost om Nyköpingsvägen. Foto från sydväst.*

*Figur 8. Schaktplan över område 1, boplats L1983:4873, invid Gjutartorp. På planen syns delvis den ursprungligen planerade sträckan (markerat med svart) och de ytor där schakt slutligen togs upp (markerat med rött). Skala 1:1 000.*

*Figur 9. Schaktplan över område 2, boplats L1983:4963, invid Kungstorp. På planen syns delvis den ursprungligen planerade sträckan (markerat med svart) och de ytor där schakt slutligen togs upp (markerat med rött). Skala 1:1 000.*

*Figur 10. Foto på del av schakt 3, i slutningen mellan Nävevarn 2:2 och 1:2. På fotot syns de moränstenar som förekom i schaktet. Foto taget från syd-sydost.*

*Figur 11. Schaktplan över område 3, boplats L1983:5615, invid bebyggelsen Myskdalen. På planen syns delvis den ursprungligen planerade sträckan (markerat med svart) och de ytor där schakt slutligen togs upp (markerat med rött). Skala 1:1 000.*

*Figur 12. Foto på södra delen av schakt 4, där schaktet var beläget inom tomtmark. Foto från nordväst.*

*Figur 13. Schaktplan över område 4, hyttområde L1983:3871, strax öst om Näveån. På planen syns delvis den ursprungligen planerade sträckan (markerat med svart) och de ytor där schakt slutligen togs upp (markerat med rött). Skala 1:1 000.*

# BILAGOR

## Bilaga 1. Schakttabell

Schakt	Storlek (m)	Djup (m)	Beskrivning	Lst nr
1	3x2	0,8	Schakt i anslutning till L1983:4873. Torv och matjord ca 0,15, följt av ett 0,2–0,35 meter tjockt mörkbrunt till svartbrunt lager av silt med inslag av morängrus samt rikligt med rötter och enstaka kolstänk. Lagret påminde delvis om äldre matjord och var sannolikt påfört, kanske i samband med att vägen anlades. Materialet har även använts för att fylla ut den mindre sänka/dike som påträffades mitt i schaktet. Därefter följde undergrund av orangebeige sandig morän, som sedan övergick i ljusbeige lera. Fyndtomt.	L1983:4873
2	89x0,5	0,4–0,7	Schakt inom L1983:4963. Överst togs 0,25 m matjord bort, följt av ett 0,15 meter tjockt skikt av utfyllnads- eller konstruktionslager för vägen. I höjd med den lada som stod i området framkom berg på 0,2–0,5 meters djup. Ovanpå berget påträffades ett konstruktionslager för vägen, i form av grus och mörk matjord innehållande masugnsslagg. Gårdsplanen tolkas som delvis urschaktad, delvis utfylld och utjämnad. Undergrunden bestod av orange sand. Fyndtomt.	L1983:4963
3	56x0,25–0,5	0,5–0,7	Schakt i anslutning till L1983:5615. Schaktet löpte från sydöstra husknuten på boningshuset. Närmast huset i norra delen av undersökningsområdet togs först ett cirka 0,1–0,2 meter tjockt skikt med torv och matjord bort, följt av ett stenigt skikt med mer tätt liggande stenar i storlek cirka 0,1–0,3 meter. Detta skikt förekom endast närmast huset, medan det i övriga delar av schaktet förekom natursten mer sporadiskt, främst i matjorden inne på tomten. Under matjorden påträffades någon form av markberedningslager för tomten, cirka 0,2 meter tjockt, med ljusbrun silt med moderna inslag såsom tegelpannor, fragment av modernt dricksglas, lekablok m.m. Vid den andra tomten som berördes framkom torv och matjord, cirka 0,3 meter tjockt. Därefter ett cirka 0,1 meter tjockt sandigt skikt med mörkare inslag, förekomst av spridda skärviga stenar och enstaka kolstänk. Omrört, ej fornlämning. Undergrund i schaktets norra del utgjordes av sandig morän, i söder av fin sand. Fyndtomt.	L1983:5615

Schakt	Storlek (m)	Djup (m)	Beskrivning	Lst nr
4	195x0,5	0,3–0,7	<p>Schakt i anslutning till och inom L1983:3871, hyttområde med slaggvarp. Schaktets karaktär skilde sig något utmed den långa sträckan, men innehöll generellt ett skikt med förna blandad med grus och sand ovan ett skikt med lera, som ställvis innehöll inslag av slagg. Därefter följde i majoriteten av schaktet ett slagglager, cirka 0,1–0,2 meter tjockt, med slagg från både järn- och kopparhantering. I slagglagret förekom även inslag av tegelsten och tegelkross. Utmed sträckan förekom även exempelvis infarter och tomtmark, där fyllningen skilde sig något från den övriga sträckan, bland annat i form av påförda massor av grus, bärlager, och sprängsten samt påförd matjord. Ställvis framkom slagglagret direkt under gräsmattor på tomtmarker. Schaktningen för anslutningsschakten till de tre byggnaderna skedde utan arkeologisk bevakning, då de befann sig utanför fornlämningen och dessutom endast skulle göras 0,3 meter djupa. De har dock markerats på planen då deras sträckning delvis avviker från den planerade.</p>	L1983:3871



Arkeologgruppen AB

RAPPORT 2025:50

