

Utredning Romberga, Enköping

Romberga 23:31, Vårfrukyrka socken, Enköping kommun, Uppsala län,
Uppland

Marcus Ekenhjälm



ARKEOLOGGRUPPEN I ÖREBRO AB
Radiatorvägen 11, 702 27 Örebro
Telefon 019-609 04 10
www.arkeologgruppen.se
arkeologgruppen@arkeologgruppen.se

Översiktskarta över Sverige med
Uppsala län markerat i rött.



© 2025 Arkeologgruppen AB
Arkeologgruppen rapport 2025:42
Lst dnr 431-3745-2025

| | |
|---------------------|----------------------------------------------------------------------------------------|
| Författare | Marcus Ekenhjälm |
| Kvalitetsgranskning | Josefine Låås |
| Grafisk form | Mikael Johansson |
| Omslagsfoto | Utredningsområdets västra del med höjdryggen i bakgrunden. Foto från nord-nordväst. |
| Foto | Arkeologgruppen AB om inte annat anges i figurtexten. |

Upphovsrätt, om inget annat anges, enligt Creative Commons licens CC BY.
Villkor finns tillgängliga på <http://creativecommons.org/licenses/by/4.0/deed.sv>

Fastighetskartan: © Lantmäteriet Dnr: R50223371_200001

Terrängkartan, samt GSD-Översiktskartan: Lantmäteriet (CC0)



ARKEOLOGGRUPPEN AB RAPPORT 2025:42

ARKEOLOGISK UTREDNING ETAPP 1

Utredning Romberga, Enköping

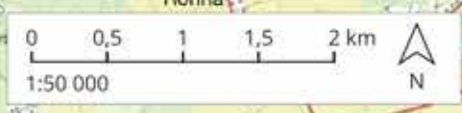
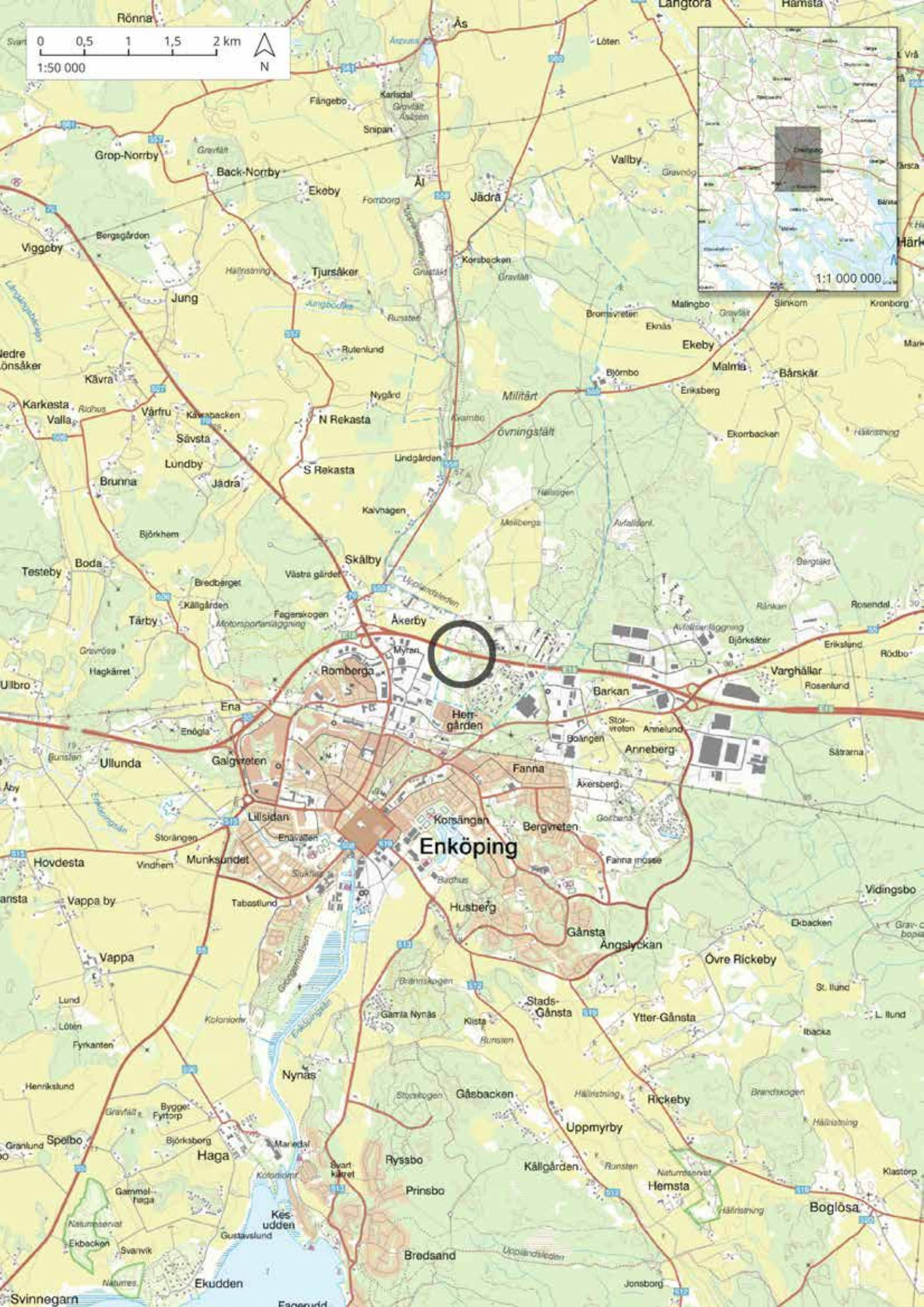
Romberga 23:31, Vårfrukyrka socken, Enköping kommun, Uppsala län, Uppland

Marcus Ekenhjälm

Lst dnr 431-3745-2025

INNEHÅLLSFÖRTECKNING

| | |
|------------------------------------------------------------------------|----|
| Sammanfattande inledning..... | 5 |
| Bakgrund och kulturmiljö..... | 5 |
| Utgångspunkter, syfte, frågeställningar och målgrupper..... | 8 |
| Metod och genomförande..... | 8 |
| Resultat..... | 11 |
| Utvärdering av resultaten i förhållande till undersökningsplanen | 12 |
| Tekniska och administrativa uppgifter..... | 12 |
| Referenser..... | 13 |
| Litteratur..... | 13 |
| Kart- och arkivmaterial..... | 13 |
| RIKETS ALLMÄNA KARTVERK (RAK)..... | 13 |
| LANTMÄTERISTYRELSENS ARKIV (LMS)..... | 13 |
| LANTMÄTERIMYNDIGHETERNAS ARKIV (REG)..... | 13 |
| DIGITALA ARKIV..... | 13 |
| Förteckning över figurer..... | 14 |



Enköping

SAMMANFATTANDE INLEDNING

På uppdrag från Länsstyrelsen Uppsala har Arkeologgruppen AB utfört en arkeologisk utredning etapp 1 inom fastigheten Romberga 23:31. Arbetet föranleddes av att Enköpings kommun arbetade med att ta fram en detaljplan över området i samband med planerad bebyggelse av detaljhandel och olika verksamheter. Utredningen har inkluderat kart- och arkivstudier samt fältinventering som skedde den 13/6-2025. Betalningsansvaret låg på Enköping kommun.

Inga kulturlager eller andra konstruktionselement kunde konstateras.

BAKGRUND OCH KULTURMILJÖ

Det 30 000 m² stora utredningsområdet är beläget nordost om Enköping stad och avgränsas i väst av diken och i norr av motorväg E18. Marken söder om området är starkt präglad av den exploatering som skett i modern tid. Utredningsområdets undergrund består av glacial och postglacial lera, där västra delen utgör en låglänt sankmark, beväxt med starr och högt gräs. Genom utredningsområdets östra del löper en mindre höjdrygg av isälvsediment i sydväst-nordostlig riktning, beväxt med lövträd och enstaka barrträd. Höjdryggen ingår i den ås som löper vidare norrut mot Härnevi och sedan fortsätter åt nordväst. Området närmast utredningsområdet består till stor del av gyttejeler och myrmark. Att området varit sankt även historiskt sett kan ses i de intilliggande platsnamnen "Åkerbydyn" och "Myran". En snabb titt på SGU:s strandlinjekarta visar att området länge utgjorde en mindre sjö och sedermera sankmark, sannolikt åtminstone in i tidigmodern tid. Trots omfattande försök med utdikning av marken är områdets västra del fortfarande märkbart sankt.

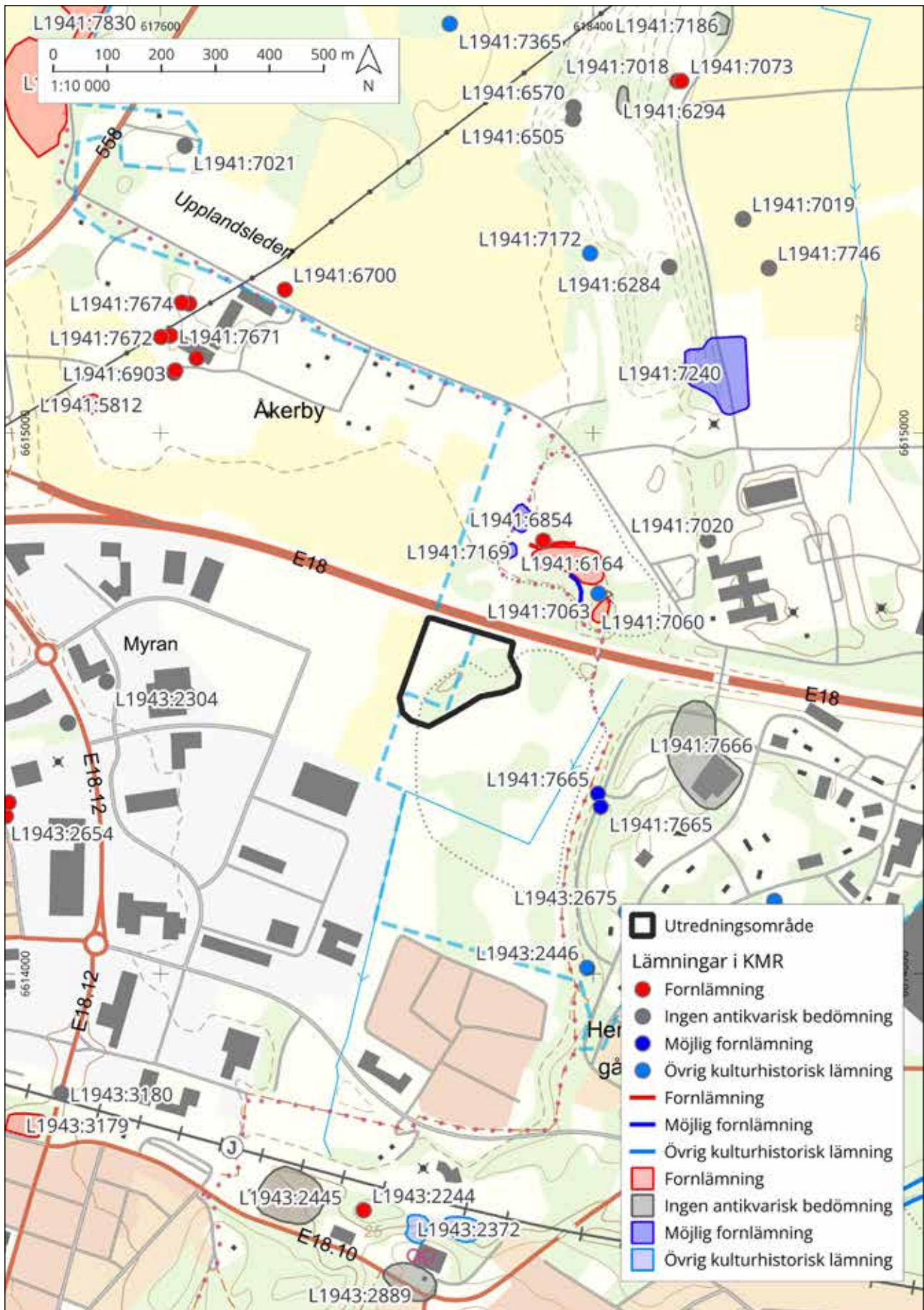
Utredningsområdet ligger i en mycket rik fornlämningsmiljö, med gott om gravfält och ensamliggande gravar, boplatser, skärvtenshögar och hållristningar, majoriteten belägna på eller i anslutning till höjdryggar. Närmast utredningsområdet, direkt norr om motorväg E18, återfinns på en av dessa höjdryggar två gravfält, ett större (L1941:6164) och ett mindre (L1941:7060). På det större gravfältet utgörs gravarna av stensättningar, medan det mindre består av högar. Gemensamt för gravfälten är förekomst av resta stenar. I direkt anslutning till gravfälten finns även en ensamliggande hög och en möjlig hög (L1941:7074 och L1941:7169). Enligt uppgifter ska ännu en hög ha funnits i närområdet (L1941:7020) men dess faktiska läge är osäkert.

Utöver gravar finns även lägenhetsbebyggelsen/torplämningen Kalkberget (L1941:6854); två förmodade sentida färdvägar (L1941:7075, L1941:6283) samt ett gränsmärke (L1941:7063). På nästa höjdrygg finns ytterligare stensättningar registrerade, liksom gårdstomten tillhörande den borttagna Åsgården (L1941:7240). Knappt 500 meter sydost om utredningsområdet finns två osäkra skärvtenshögar (L1941:7665) samt ett område med flertalet borttagna torp (L1941:7666).

Figur 1, föregående sida. Översiktskarta, Romberga inom grå cirkel. Skala 1:50 000 med instick i skala 1:1 000 000.



Figur 2. Utredningsområdet. Skala 1:20 000 med instick i skala 1:150 000.



Figur 3. Utredningsområdets fornlämningsmiljö i KMR. Skala 1:10 000

Utredningsområdet förekommer som tidigast på en karta över ägomätning från år 1685. Utifrån denna och en översiktlig analys av det efterföljande historiska kartmaterialet kan man se att platsen har brukats som ängs- och åkermark från slutet av 1600-talet och in i modern tid.

Utredningsområdet anges på häradsekonomiska kartan exempelvis bestå dels av hårdvall, dels av en höjdrygg. Den närmaste bebyggelsen ligger då nordost om utredningsområdet, bestående av ett kluster av backstugor samt gården Åkerby i norr. På den ekonomiska kartan från 1953 utgör området sedan åkermark.

Under senare tid tappar sedan marken status som åkermark och börjar i stället nyttjas som rekreationsyta, med elljusspår som löper genom delar av höjdryggen.

UTGÅNGSPUNKTER, SYFTE, FRÅGESTÄLLNINGAR OCH MÅLGRUPPER

Syftet med utredningen är att ta reda på om idag okända fornlämningar berörs av det planerade arbetsföretaget. Utredningen ska i enlighet med Länsstyrelsens förfrågningsunderlag preliminärt avgränsa nyupptäckta fornlämningar inom utredningsområdet; identifiera, motivera och antikvariskt bedöma både kända och nyupptäckta fornlämningar samt övriga kulturhistoriska lämningar.

Resultatet ska agera som beslutsunderlag för fortsatta åtgärder. Målgrupper är Länsstyrelsen och Enköpings kommun.

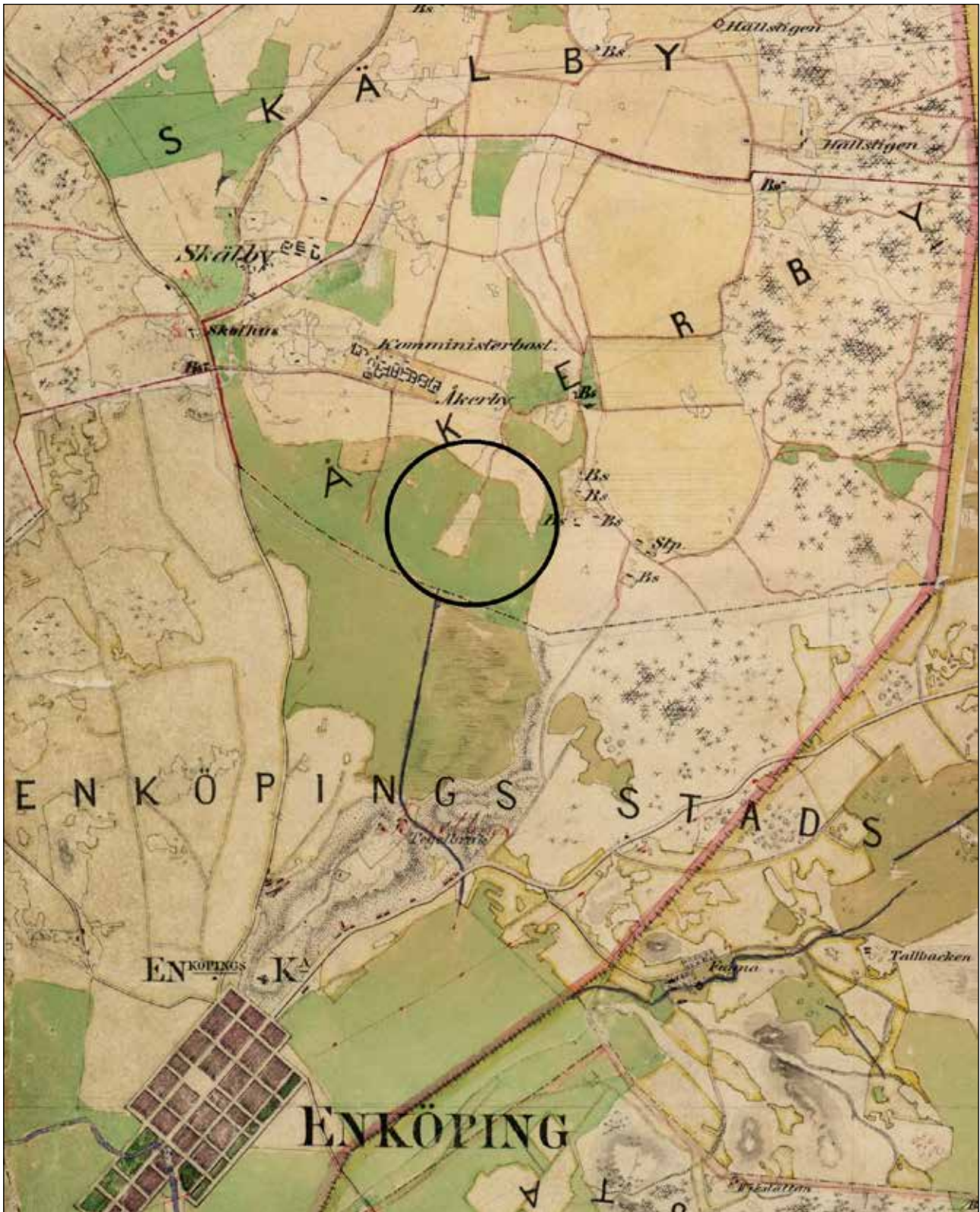
METOD OCH GENOMFÖRANDE

I enlighet med Länsstyrelsens förfrågningsunderlag har förberedande kart- och arkivstudier gjorts som legat till grund för vidare insatser inom utredningsområdets gränser. Kart- och arkivstudier har innefattat en översiktlig analys av kartmaterial i Lantmäteriets historiska kartarkiv; SGU:s Jordarts-karta och Strandförskjutningsmodell; samt en genomgång av Kulturmiljöregistret (KMR) och tidigare rapporter och undersökningar i närområdet.

Vid fältinventeringen genomfördes en okulär besiktning av utredningsområdet för att bedöma lämpliga boplatslägen och identifiera eventuella lämningar synliga ovan mark, som inte sedan tidigare fanns registrerade i KMR.



Figur 4. SGUs strandförskjutningsmodell 1500-tal. Skala 1:250 000



Figur 5. Häradsekonomiska kartan, 1859–1863, akt J112-83-25

RESULTAT

Kart- och arkivstudier visar att delar av utredningsområdet i historisk tid har legat i låglänt markområde som är sankt, vilket indikerar att platsen ej varit attraktiv för forna tiders bruk. Utdikning har under historisk tid möjliggjort att området delvis kunnat nyttjas som åkermark.

Vid fältinventeringen påträffades på höjdryggen och i dess södra slänt ett trettio-tal gropar på cirka 2–3 meter i diameter. I syfte att fastställa deras antikvariska status granskades dessa genom att en av groparnas väggar undersöktes med skärslev. I samband med detta konstaterades att det rörde sig om täktgropar och att de därmed inte är av arkeologiskt intresse (figur 6).

Inga spår av kulturlager eller konstruktionselement konstaterades vid fältinventeringen.



Figur 6. Detaljbild på kanten av en de påträffade täktgroparna, efter att dess ena vägg rensats med skärslev för att fastställa status.

UTVÄRDERING AV RESULTATEN

I FÖRHÅLLANDE TILL UNDERSÖKNINGSPLANEN

Syftet med utredningen var att undersöka möjliga fornlämningar som kunde beröras inom och angränsande till utredningsområdet. Inga avvikelser från undersökningsplan, tidplan eller budget gjordes.

TEKNISKA OCH ADMINISTRATIVA UPPGIFTER

| | |
|--------------------------------|----------------------------------------------------------------------------|
| Län | Uppsala |
| Kommun | Enköping |
| Landskap | Uppland |
| Socken | Vårfrukyrka |
| Fastighet | Romberga 23:31 |
| Typ av undersökning | Arkeologisk utredning |
| Länsstyrelsens beslutsdatum | 2025-06-04 |
| Länsstyrelsens diarienummer | 431-3745-2025 |
| Ärendenummer i Fornreg | 202500673 |
| Arkeologgruppens projektnummer | P25028 |
| Projektleddning | Annica Ramström |
| Personal | Erica Strengbom |
| Undersökningstid | 2025-06-13 |
| Undersökt yta | 30 000 m ² |
| Koordinatsystem | SWEREF 99TM |
| Läge och koordinater | N 6614510 E 618046 Ekonomiska kartan, Rekasta. RAK 11H3e53 |
| Höjdsystem | RH 2000 |
| Arkiv | Arkivmaterialet är digitalt och förvaras tills vidare hos Arkeologgruppen. |
| Digitalt arkiv | Arkivmaterialet är digitalt och förvaras tills vidare hos Arkeologgruppen. |
| Fynd | Inga fynd påträffades. |

REFERENSER

Litteratur

Lundberg, E.B. & Schoultz G.V. 1945. *Special inventering. Nr 36, ATA, dnr 7768/68 + Gravfältskarta.*

Öberg, O. A. 1922. *Enköpingsåsens fornminnen. Från en forntidsvåns vandringar.*
Enköping.

Kart- och arkivmaterial

RIKETS ALLMÄNA KARTVERK (RAK)

1859–1863, Häradsekonomska kartan, akt J112-83-25

1953, Ekonomiska kartan, akt J133-11H3e53

LANTMÄTERISTYRELSENS ARKIV (LMS)

1685, Ägodelning, Åkerby nummer 1-5, Vårfrukyrka socken, akt A11:13
Lantmätare Peter Gedda.

LANTMÄTERIMYNDIGHETERNAS ARKIV (REG)

1770, Storskifte, Vårfrukyrka och Åkerby, akt 03-vår-43

DIGITALA ARKIV

<https://app.raa.se/open/fornsok/>

<https://www.sgu.se/produkter-och-tjanster/kartor/kartvisaren/>

FÖRTECKNING ÖVER FIGURER

Figur 1, föregående sida. Översiktskarta, Romberga inom grå cirkel. Skala 1:50 000 med instick i skala 1:1 000 000.

Figur 2. Utredningsområdet. Skala 1:20 000 med instick i skala 1:150 000.

Figur 3. Utredningsområdets fornlämningsmiljö i KMR. Skala 1:10 000 Figur 4. SGUs strandförskjutningsmodell 1500-tal. Skala 1:250 000

Figur 5. Häradsökonomiska kartan, 1859–1863, akt J112-83-25

Figur 6. Detaljbild på kanten av en de påträffade täktgroparna, efter att dess ena vägg rensats med skårslev för att fastställa status.

Arkeologgruppen AB

RAPPORT 2025:42

