

ARKEOLOGGRUPPEN I ÖREBRO AB
Radiatorvägen 11, 702 27 Örebro
Telefon 019-609 04 10
www.arkeologgruppen.se
arkeologgruppen@arkeologgruppen.se

Översiktskarta över Sverige med
Östergötlands län markerat i rött.



© 2025 Arkeologgruppen AB
Arkeologgruppen rapport 2025:46
Lst dnr 431-12375-2024

Författare	Rasmus Ohlsson
Kvalitetsgranskning	Annica Ramström
Grafisk form	Mikael Johansson
Omslagsfoto	Urklipp ur 1691 års karta över Västerby ägor (LMS D14:124-5).
Foto	Arkeologgruppen AB om inte annat anges i figurtexten.

Upphovsrätt, om inget annat anges, enligt Creative Commons licens CC BY.
Villkor finns tillgängliga på <http://creativecommons.org/licenses/by/4.0/deed.sv>

Fastighetskartan: © Lantmäteriet Dnr: R50223371_200001

Terrängkartan, samt GSD-Översiktskartan: Lantmäteriet (CC0)



ARKEOLOGGRUPPEN AB RAPPORT 2025:46

ARKEOLOGISK FÖRUNDERSÖKNING

Rester efter gårdssmide mellan Norsholm och Västerby

L2021:8343

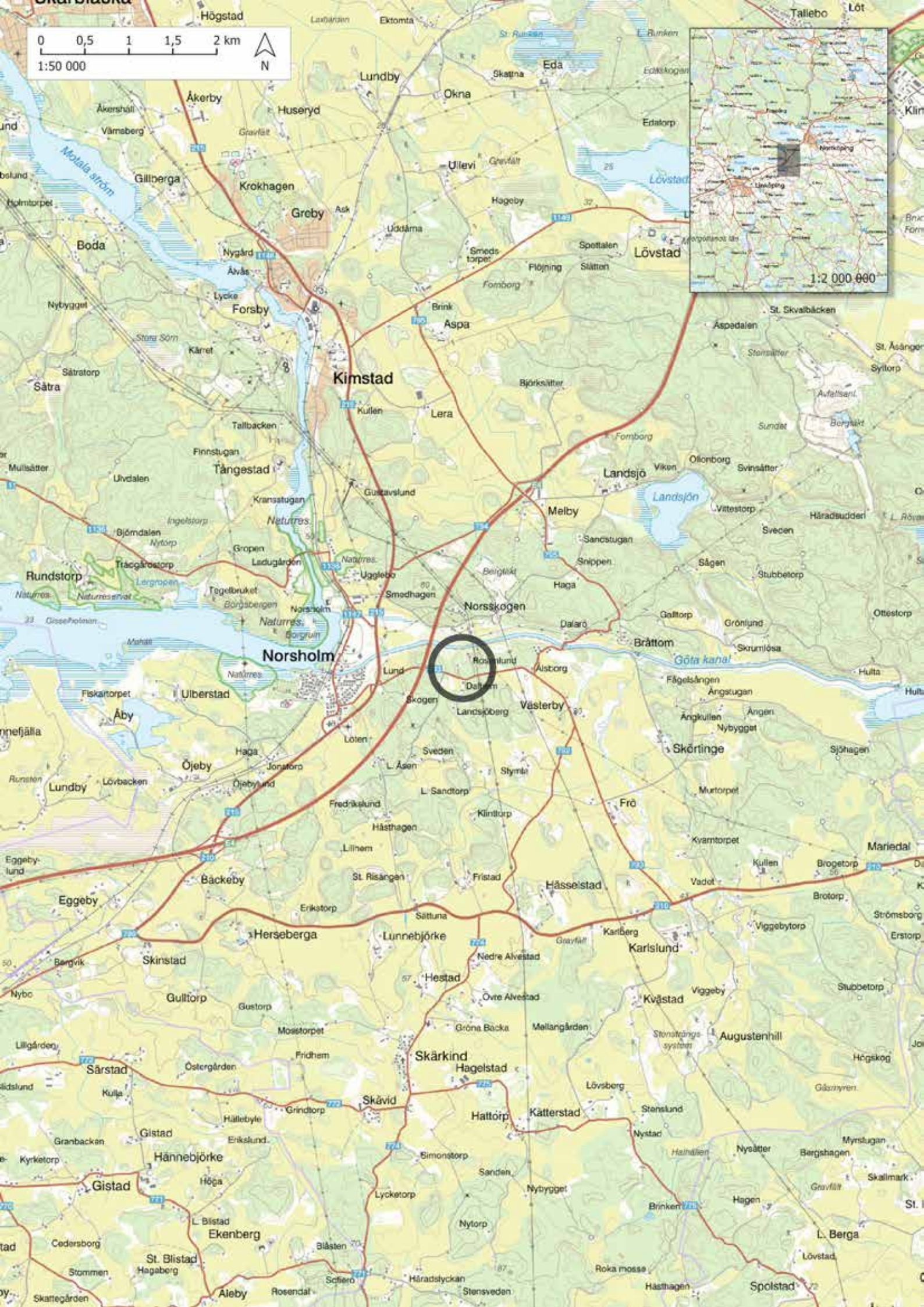
Sveden 1:1, Kimstad socken, Norrköpings kommun, Östergötlands län, Östergötland

Rasmus Ohlsson

Lst dnr 431-12375-2024

INNEHÅLLSFÖRTECKNING

Sammanfattning	5
Inledning	8
Bakgrund och kulturmiljö	8
Utgångspunkter och syfte	11
Metod och genomförande	11
Resultat och tolkning	13
Utvärdering av resultaten i förhållande till undersökningsplanen	19
Tekniska och administrativa uppgifter	20
Referenser	21
Litteratur	21
Arkivmaterial	21
Lantmäteristyrelsens arkiv	21
Rikets allmänna kartverk (RAK)	21
Förteckning över figurer	22
Förteckning över bilagor	22
Bilagor	23
Bilaga 1. Schakttabell	23
Bilaga 2. Anläggningstabell	23
Bilaga 3. Fyndlista	24

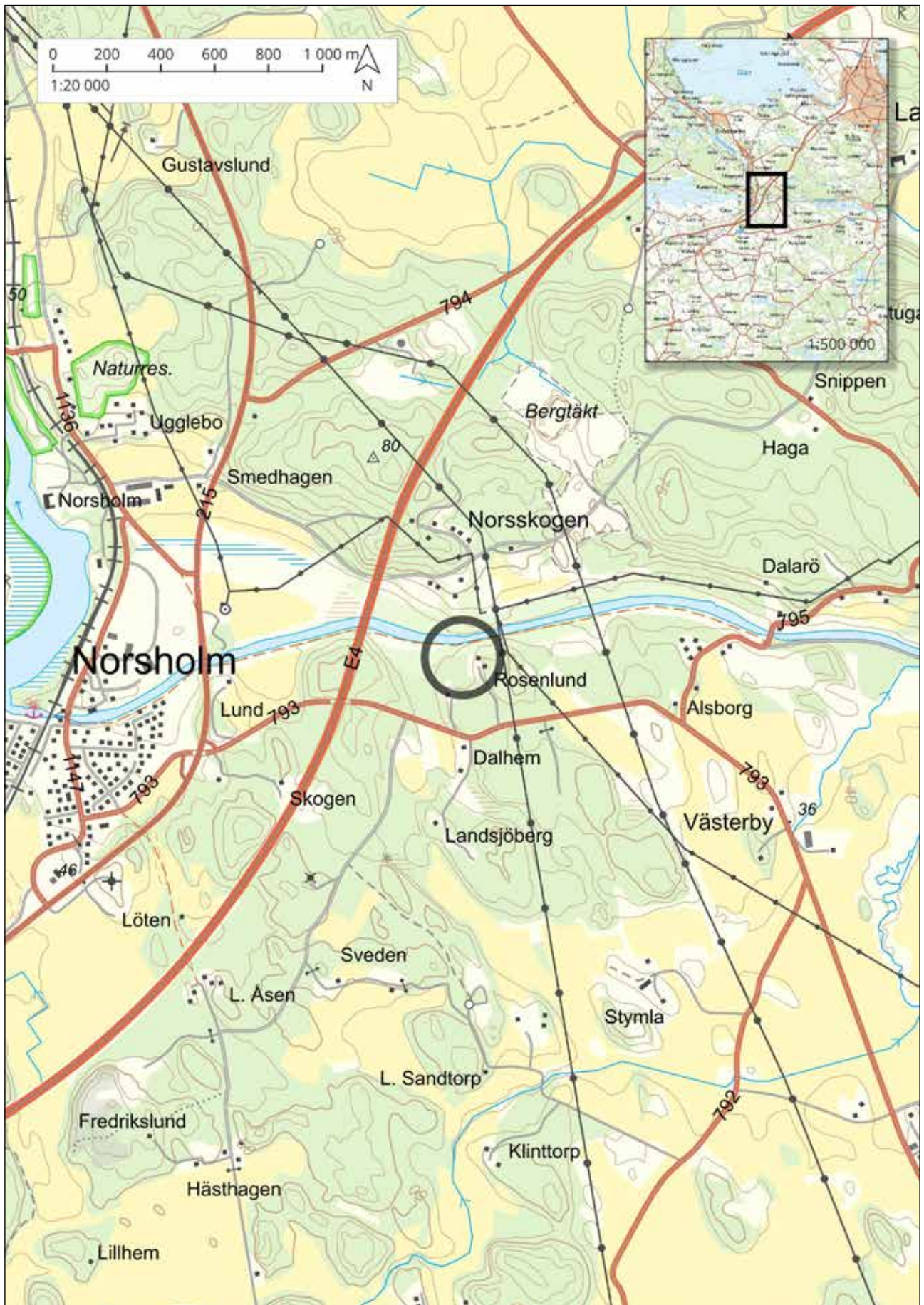


SAMMANFATTNING

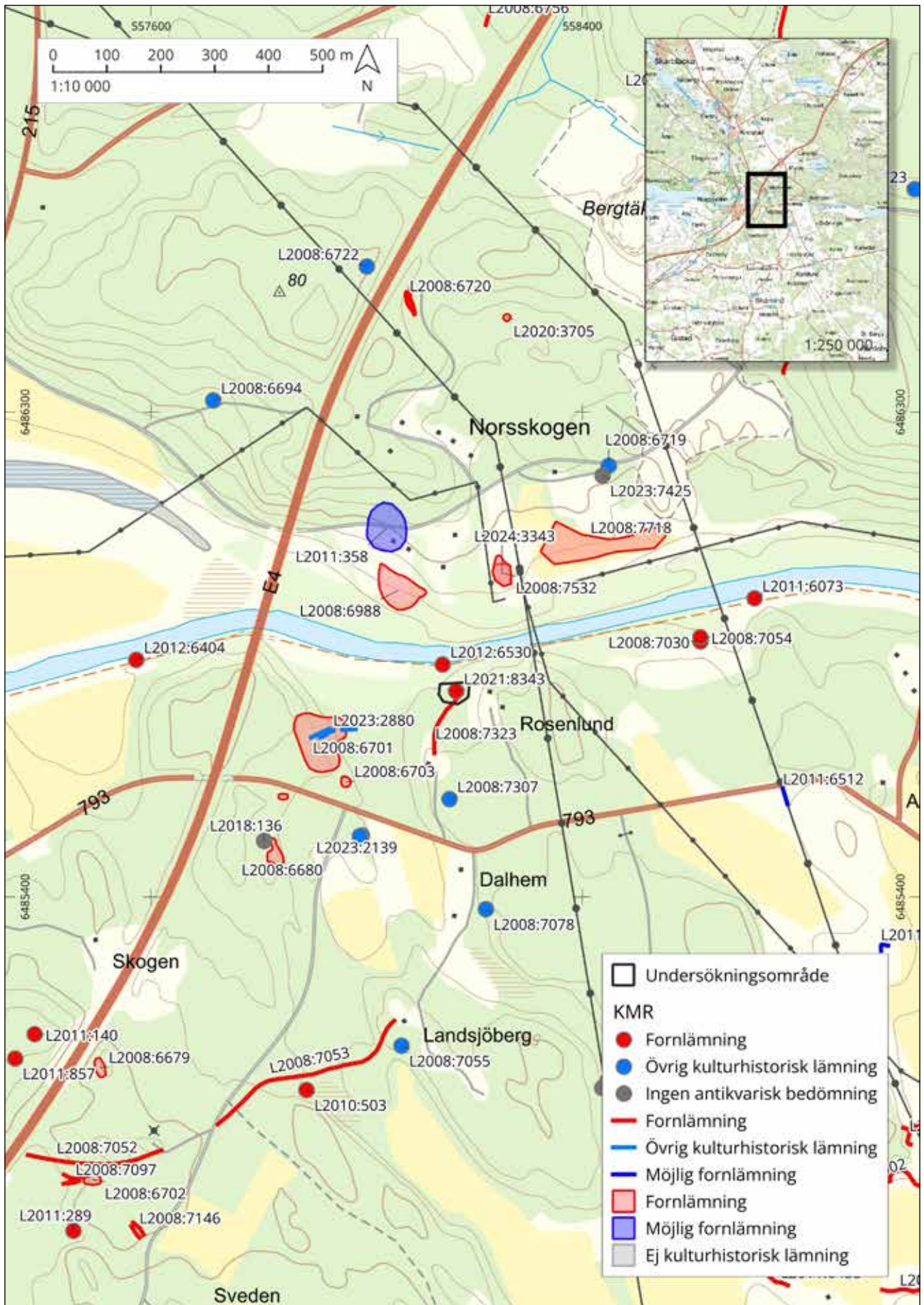
I samband med Trafikverkets arbete med den planerade nya dubbelspåriga järnvägen Ostlänken utförde Arkeologgruppen AB en arkeologisk förundersökning av fornlämningen L2021:8343 inom fastigheten Sveden 1:1, Norrköpings kommun. Vid den tidigare utredningen hade lämningen tolkats vara en blästerugn, men vid undersökning visade den sig utgöra ett utkastlager innehållandes rester efter smide. Utöver det framkom även två omrörda lager innehållandes slagg och en möjlig förstörd ässja eller utkast från en sådan.

Keramik från 1600- eller 1700-talet som påträffades i anläggningarna bekräftade den vid utredningen gjorda ¹⁴C-dateringen till 1650–1850. Lämningarna sattes i samband med det ryttartorp som ska ha legat på platsen enligt det äldre kartmaterialet. Då lämningarna bedömdes vara av mindre omfattande karaktär, undersöktes de och togs bort inom ramen för förundersökningen. Efter avslutad undersökning erhöll L2021:8343 status ingen antikvarisk bedömning – helt undersökt.

Figur 1, föregående sida. Översiktskarta med aktuellt undersökningsområde inom grå cirkel. Skala 1:50 000 med instick i skala 1: 2 000 000.



Figur 2. Karta över området öster om Norsholm med aktuellt undersökningsområde inom grå cirkel. Skala 1:20 000 med instick i skala 1:500 000.



Figur 3. Undersökningsområdet med omkringliggande fornlämningar från Kulturmiljöregistret (KMR). Skala 1:10 000 med instick i skala 1:250 000.

INLEDNING

I samband med det planerade bygget den nya dubbelspåriga järnvägen Ostlänken mellan Linköping och Järna utförde Arkeologgruppen AB en arkeologisk förundersökning av blästbrukslämningen L2021:8343 inom fastigheten Sveden 1:1 i Norrköpings kommun. Undersökningen genomfördes under våren 2025. Då lämningen bedömdes vara av mindre omfattning undersöktes och borttogs den inom ramen för förundersökningen.

Länsstyrelsen i Östergötlands län var beslutande i ärendet och kostnadsansvaret bars av Trafikverket.

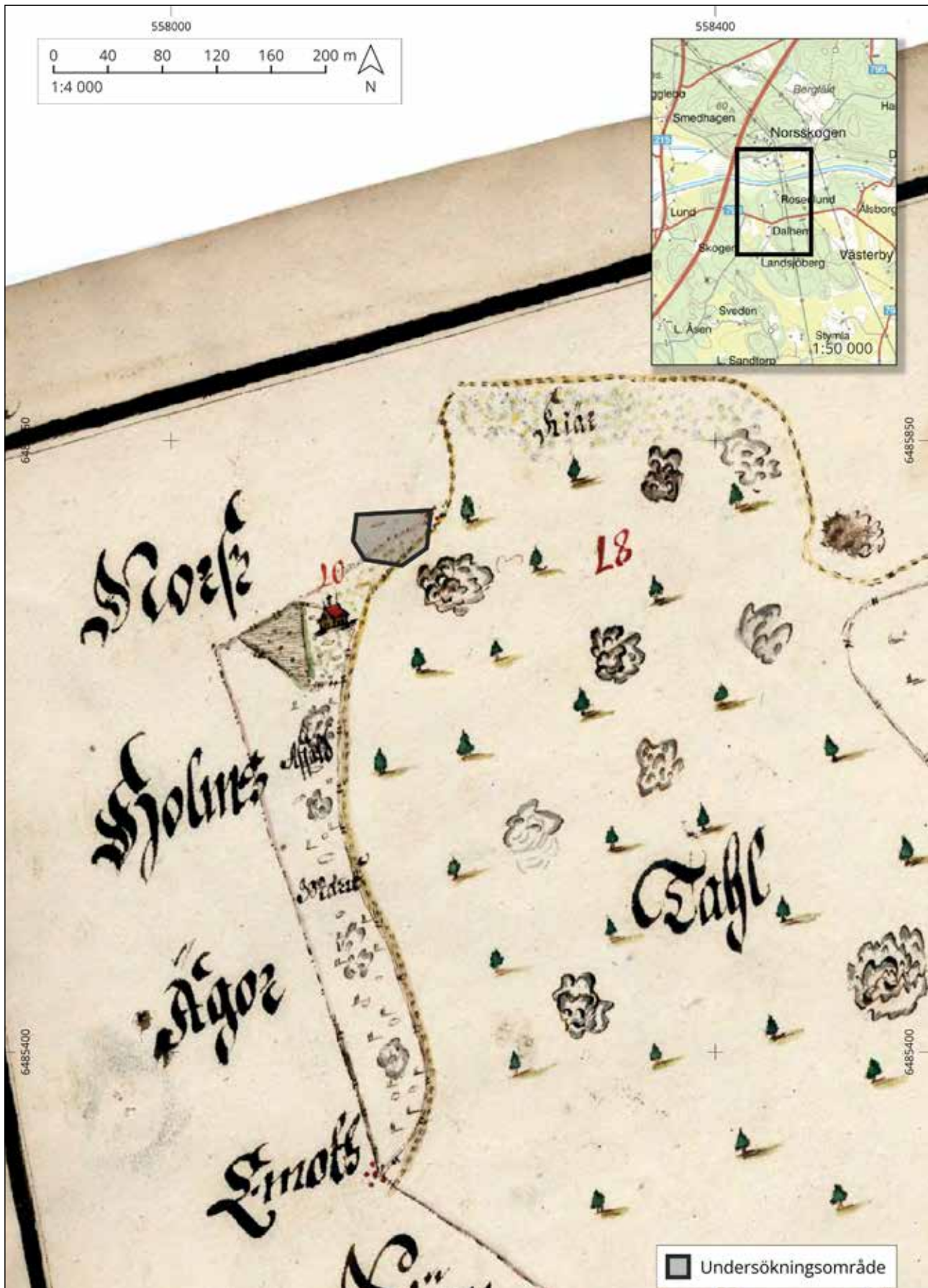
BAKGRUND OCH KULTURMILJÖ

Området som berördes av undersökningen låg i slättlandskapet öster om sjön Roxen, öster om Norsholm på sydsidan av Göta kanal. Landskapet utgjordes av moränhöjder omgivna av leriga dalstråk. Marken bestod av tidigare åker- och hagmark på 35–36 meters höjd över havet. Undersökningsområdet sluttade norrut mot kanalen. Längst i norr var marken blöt och sumpig.

Under den yngre stenåldern bestod området av ett skärgårdslandskap och flera stenåldersboplatser har påträffats runtom det nu aktuella undersökningsområdet (exempelvis L2008:6701, L2018:135, L2008:6680 och L2024:3343). Utöver lämningarna från stenålder fanns i området även ett antal stensättningar på högre liggande partier (exempelvis L2008:7030, L2008:7054, L2011:140 och L2011:857), kanalmärken längs med Göta kanal, lägenhetsbebyggelser från historisk tid (exempelvis L2008:7532) samt övriga kulturhistoriska lämningar i form av husgrunder (L2008:7078 och L2008:7307).

I anslutning till lämningen L2021:8343, som var ämne för den nu aktuella undersökningen, har en landsväg (L2008:7323) löpt i nordöst-sydvästlig riktning. Lämningen bestod av en vägbank som var del av den gamla landsvägen mellan Linköping och Norrköping. Den övergavs dock som landsväg redan under slutet av 1600-talet (Karlsson 2023:6 med där angiven litteratur).

Inom det nu aktuella undersökningsområdet har ägo gränsen mellan Norsholm och Västerby legat (se figur 4). Gränsen verkar ha varit ämne för tvist, då gränsen har rötsats om år 1763 och vid inlösen av marken inför byggandet av Göta kanal (Ramström 2021:9). På 1763 års karta utgjorde färdvägen L2008:7323 gräns mellan Norsholm och Västerby. På senare kartor gick ett ryttartorp på platsen under namnet Skinnarviken, som var beläget inom Norsholms ägor. Enligt den senare Häradsekonomiska kartan var namnet Skinnarviken ett samlingsbegrepp för flera bebyggelseenheter på båda sidorna ägo gränsen (Ramström 2021:34). Den ovan nämnda vägen var markerad på kartor fram till och med Ekonomiska kartan från år 1949 (RAK J133-8G7c49), där som "sämre brukningsväg". På den senare Ekonomiska kartan från år 1981 (RAK J133-8G7c81)



Figur 4. Rektifierat urklipp från 1691 års karta (LMS D14:124-5) visandes ägogräns mellan Västerby och Norsholm med undersökningsområdet markerat med grått. Vägen som passerar undersökningsområdet i kartan utgör färdvägen L2008:7323 i KMR. Längst i söder syns även ägogräns mot Stymbla. Skala 1:4 000 med instick i skala 1:50 000.

visades endast den södra delen av vägen som ledde upp till bebyggelseenheten söder om undersökningsområdet. Alltså den sträckning som visas på dagens kartor.

Blästbrukslämningen L2021:8343 påträffades vid en arkeologisk utredning år 2021. Då grävdes åtta schakt inom ytan för det ovan nämnda ryttartorpet som hade påträffats i det historiska kartmaterialet. Inga lämningar efter den eftersökta torpbebyggelsen påträffades. Vad som tolkades vara en blästerugn och ett tillhörande kulturlager framkom. I den östra delen syntes vad som såg ut att vara en ränna i anläggningen. Ett kolprov togs från den förmodade ugnen och daterades till 1650–1949, dock med majoriteten för sannolikheten i perioden 1650–1850. Vid utredningen kunde inga rester efter den ovan nämnda vägen L2008:7323 hittas. Däremot påträffades ett förmodat gränsröse på ägo gränsen mellan Norsholm och Västerby. Då röset låg på befintlig ägo gräns utgjorde den varken fornlämning eller övrig kulturhistorisk lämning (Ramström 2021:18).

I närheten av det nu aktuella undersökningsområdet har andra utredningar och undersökningar kopplade till Ostlänken utförts. I sydväst har boplatserna L2008:6701, L2008:6703, L2008:6680 och L2008:6682 utretts och förundersökts (Sjölin & Westermark 2019; Westermark 2025). Under år 2021 gjordes en förundersökning av färdvägar och boplatser i området nordöst om Norsholm, som innefattade färdvägen L2008:7323. Vid förundersökningen grävdes ett schakt genom lämningen och ett väglager framkom. Ett kolprov från lagret ¹⁴C-daterades till 1448–1528. Rapporten diskuterade flera källkritiska problem med att datera kol från väglager, men då två överensstämmande dateringar har gjorts från färdvägen L2011:817 (som har tolkats utgöra del av samma landsväg) nordöst om den aktuella lämningen, bör dateringen kunna indikera vägens ålder (Karlsson 2023:29). Förundersökningen av färdvägen föregicks av en utredning etapp 2 åren 2016–2017 (Samuelsson 2017).

UTGÅNGSPUNKTER OCH SYFTE

Undersökningens syfte var att ge Länsstyrelsen ett beslutsunderlag inför prövning om tillstånd till ingrepp i fornlämning. Undersökningen skulle fastställa och dokumentera fornlämningens karaktär, datering, utbredning och komplexitet samt ta tillvara fornfynd.

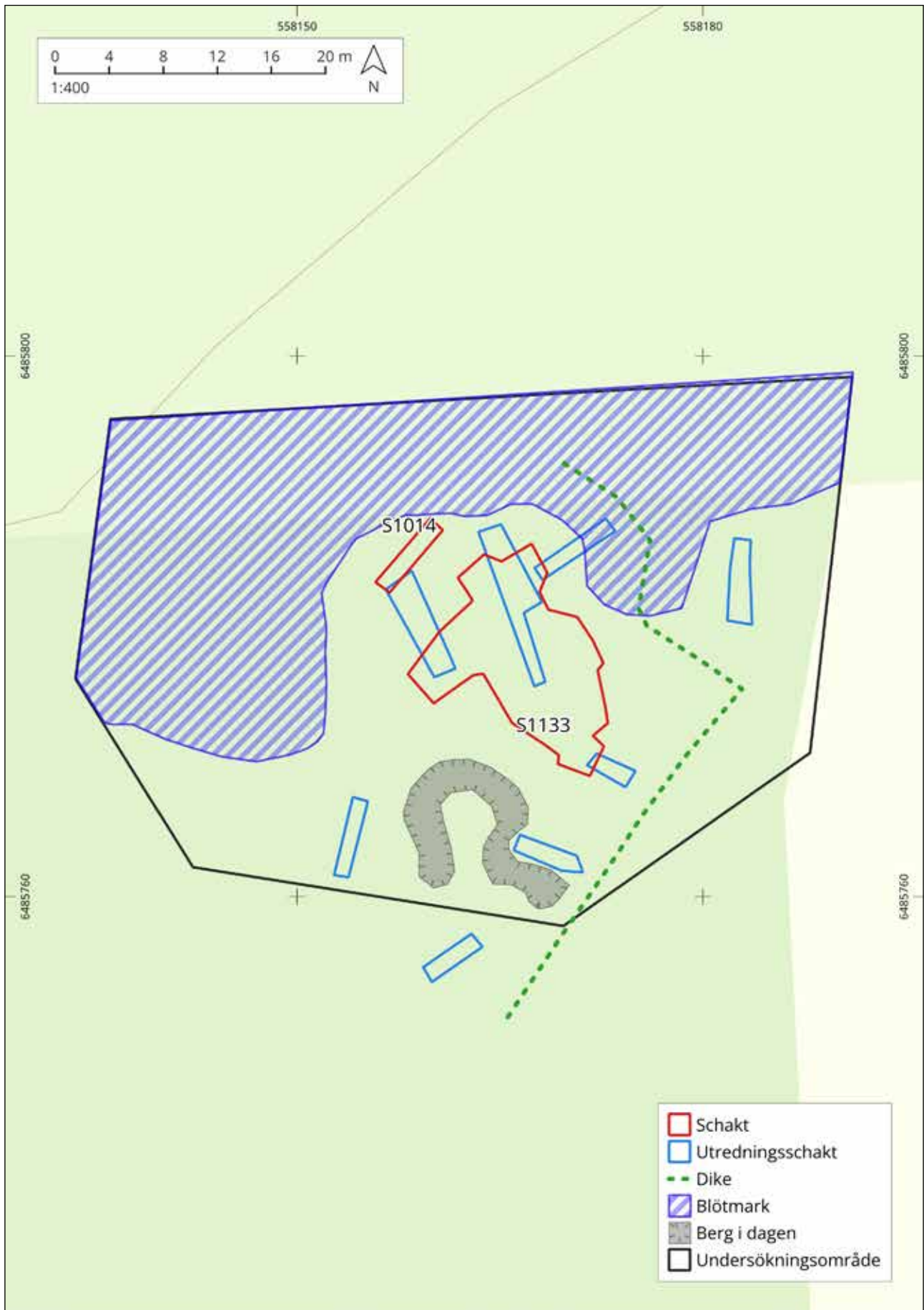
Om de sammantagna lämningarna visade sig vara av mindre omfattning kunde de undersökas och tas bort inom ramen för förundersökningen, vilket också gjordes.

METOD OCH GENOMFÖRANDE

Undersökningen utfördes genom att med grävmaskin öppna en större yta runt om den på utredningen påträffade lämningen. Ett söschakt grävdes också för att avgränsa lämningen norrut. Anläggningen och lagren undersöktes för hand och fynd samlades in. Mängden slagg som framkom var relativt stor och därför fattades beslutet att inte samla in samtlig slagg. Vad som bedömdes vara ett representativt urval samlades in från de olika kontexterna. Undersökning av anläggningen gjordes genom att snitta den och gräva den till hälften för att se en tydlig profil. Efter det undersöktes den andra halvan. Då lagren visade sig vara relativt små i utbredning undersöktes dem till sin helhet med fyllhammare.

Före och under schaktning avsåktes ytan med metalldetektor och pinpointer. Schakt, anläggningar samt fynd mättes in med RTK-GPS och inmätningarna bearbetades sedan i programmen Intrasis 3 och QGIS 3.34.14. Dokumentation gjordes i digitala för ändamålet framtagna blanketter i applikationen Arkeo. Fotografering gjordes med handhållen kamera och med drönare.

Då anläggningar innehöll daterbara fynd, vilka stämde överens med den tidigare gjorda ¹⁴C-dateringen, bedömdes att inga ytterligare ¹⁴C-analyser behövde göras. Efter genomgång av fyndmaterialet och okulär analys av slaggen som samlades in, bedömdes att den information som skulle komma från en metallurgisk analys inte skulle bidra till ytterligare förståelse av lämningen. Samtliga av metallföremålen, de två minsta bitarna av keramik samt bitarna av tegel gallrades. De större bitarna av tegel sparades för eventuella framtida studier.



Figur 5. Schaktplan över undersökningsområdet. I norr och nordväst avgränsades området av sluttande blötmark. Skala 1:400.

RESULTAT OCH TOLKNING

Efter schaktning vid den sedan tidigare kända lämningen, L2021:8343, framkom totalt fyra kontexter och ett modernt täckdike. Vad som vid utredningen tolkades vara en blästerugn tolkades efter undersökning utgöra ett utkastlager (A1100). Söder om det framkom möjliga rester efter en ässja (A1074) som hade skurits av ett modernt dike. Både utkastlagret A1100 och den möjliga ässjan A1074 överlagrades av omrörda lager innehållandes små mängder kol och slagg (A1028 och A1088).



Figur 6. Utkastlagret A1100 vid framrensning. Foto från nordöst.

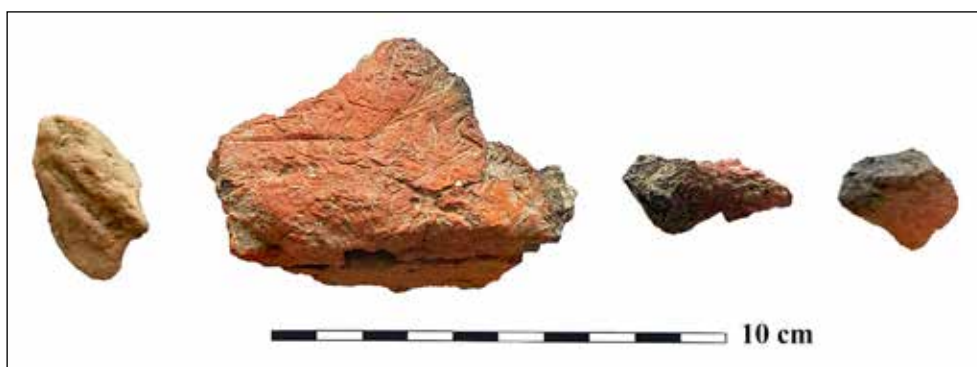
A1028 och A1074 skars båda två av det moderna täckdiket som nämndes ovan, vilket var fyllt med sprängsten. Lagret A1028 påvisade flera likheter med lagret A1088 som låg något norrut. Båda lagren bestod av brun siltig lera som innehöll slagg och kolfragment. Lager A1088 innehöll även enstaka bitar av tegel. De var båda omrörda samt hade en gradvis och otydlig övergång från överliggande matjord. Lagren utgjorde antingen påfört material som har rörts om och spridits av plojen när marken brukades eller ett äldre matjordslager. Den slagg som framkom tolkades utgöra smidesavfall. I lager A1088 framkom majoriteten av slaggfynden i nära anslutning till det underliggande utkastlagret A1100.

Utkastlagret A1100 såg i plan ut som en sotfläck med slagg liggandes i ytan. I den norra och nordöstra utkanten av anläggningen syntes ett orangebrunt stråk som vid utredningen tolkades vara en ränna. Vid undersökning framkom att stråket inte var distinkt och inte bildade någon sammanhängande anläggning eller konstruktion. Utkastlagret A1100 var 0,05 meter tjockt, hade inga distinkta avgränsningar och varierade i sammansättning. Sotet var skiktat med brun siltig lera. Mot botten övergick lagret succesivt till undergrundsleran. Inga konstruktionselement eller någon nedgrävningskant påträffades. I lagret framkom mellan två och tre liter smidesslagg, lite tegel, spridda kolbitar och -fragment samt sex fragment av yngre rödgods. Slaggen var väldigt glasartad. Två av fragmenten av yngre rödgodsset uppvisade likheter med fyndmaterial från 1600-talet eller början av 1700-talet som påträffades i kvarteret Gubben i Norrköping (jmf Johansson 2014:61). Tegelbitarna som framkom var rödaktiga i färgen borträknat en bit som var ljusare (F22). De mer rödaktiga bitarna av tegel var delvis sekundärbrända och kan ha utgjort delar av en raserad ugn. Den underliggande undergrunden var orangefärgad i ytan och ett fåtal fragment av tegel var nedtryckta från det överliggande lagret.

Under det södra lagret (A1028), som skars av det moderna diket, framkom vad som tolkades vara antingen en kraftigt förstörd ässja eller utkast från en sådan (A1074). Den utgjordes av en 1,5x1,1 meter stor oval nedgrävning som var 0,1–0,15 meter djup med oregelbundna kanter och oregelbunden till skålformad botten. I nedgrävningen låg fyllning av sotig och siltig lera innehållandes kol, glödska och andra flagnade järnfragment, uppskattningsvis 6–8 liter slagg samt fynd av små järnföremål (spik, broddar och små ej identifierade föremål), en knapp av kopparlegering, två fragment av yngre rödgods och bitar av tegel. Keramiken från A1074 kunde inte dateras närmare än till historisk tid. De påminde dock om keramikskärvorna som framkom i A1100. Tegelbitarna var ljusare i färgen än de flesta som framkom i utkastlagret A1100, liknande det enda ljusa tegelfragmentet som framkom där. I den övre delen av anläggningen framkom framför allt mindre bitar av slagg medan det i botten framför allt var större bitar som låg koncentrerade i den djupaste delen av anläggningen.



Figur 7. Keramikfynden som framkom i utkastlagret A1100. Från topp vänster: F1, F2, F3, F4, F5 och F6.



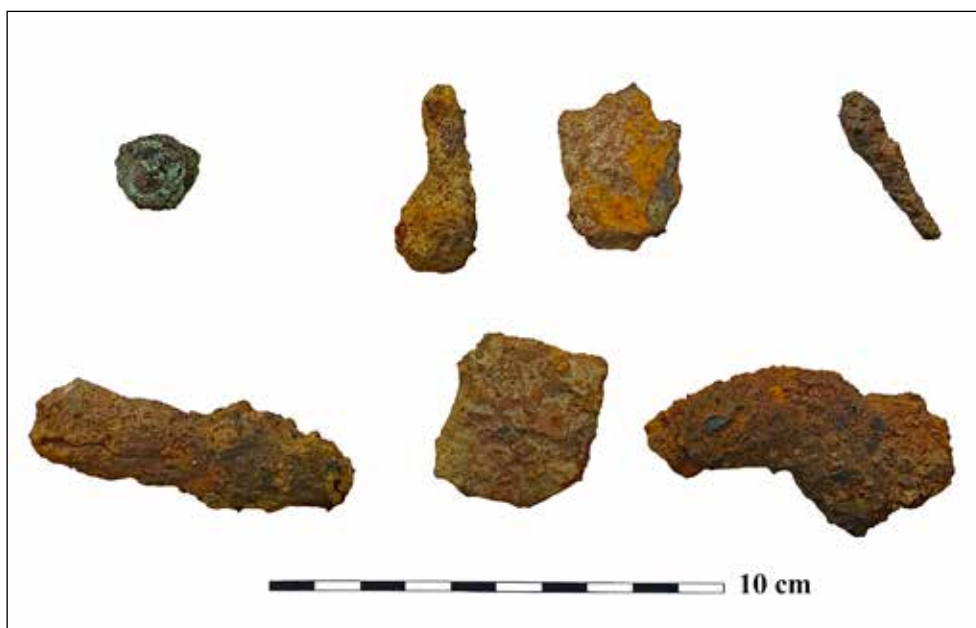
Figur 8. Delvis sekundärbrända tegelbitar som påträffades i utkastlagret A1100. Från vänster: F22, F23, F24 och F25.



Figur 9. Ett urval av tegelbitarna som framkom i A1074. Från vänster: F9, F13 och F14.

I anläggningarna framkom små metallbitar och glödskal, slaggklumpar, sot och kolrester samt små metallbitar som ibland utgjorde kända föremålsformer eller bitar av dem. Samtliga av dessa har beskrivits som typiska rester efter smide (Trotzig 2014:89, 154). Slaggmaterialet från lämningarna utgör samma typ av slagg. Det utgör smidesrester och inte blästugnsslagg. Trots resterna efter smide som framkom på platsen påträffades inga rester efter konstruktioner eller byggnader. Det antyder att det inte har legat en fast smedja från historisk tid inom lämningen. För en sådan skulle det dessutom vara fördelaktigt om en bäck eller liknande funnits där. Lämningarna utgjordes främst av påfört material och det är osäkert varifrån det ursprungligen kommer. Om A1074 var en ässja som har förstörts på platsen skulle detta indikera att smide har utförts där. Som nämnt ovan är det dock osäkert om så är fallet eller om materialet är påfört som fyllning i en nedgrävning. Om lämningen utgjorde rester efter en ässja, så har troligen en tillfällig smidesanläggning legat på platsen. Detta skulle kunna ha utgjort en väldigt liten anläggning för sittande smidesarbete. Även om smeder i bildmaterial från Norden och västra Europa avbildas stående, har hantverket i andra länder utförts sittande utomhus eller i öppna skjul. Ett liknande arbetssätt kan ha förekommit även här (Trotzig 2014:118–119).

Dateringen som erhöles vid den tidigare utredningen stämde väl överens med fyndmaterialet som framkom vid föreliggande undersökning. Såväl typen av slagg som keramikmaterialet antydde datering till 1600- eller 1700-talet. De påträffade lämningarna hörde troligen samman med det ryttartorp som ska ha funnits på Västerbys ägor och som sedan gick under namnet Skinnarviken och låg på Norsholms ägor (Ramström 2021:9). Smidet har troligen hört samman med torpets försörjning och de järnföremål som har kunnat identifieras kan antyda gårdssmide.

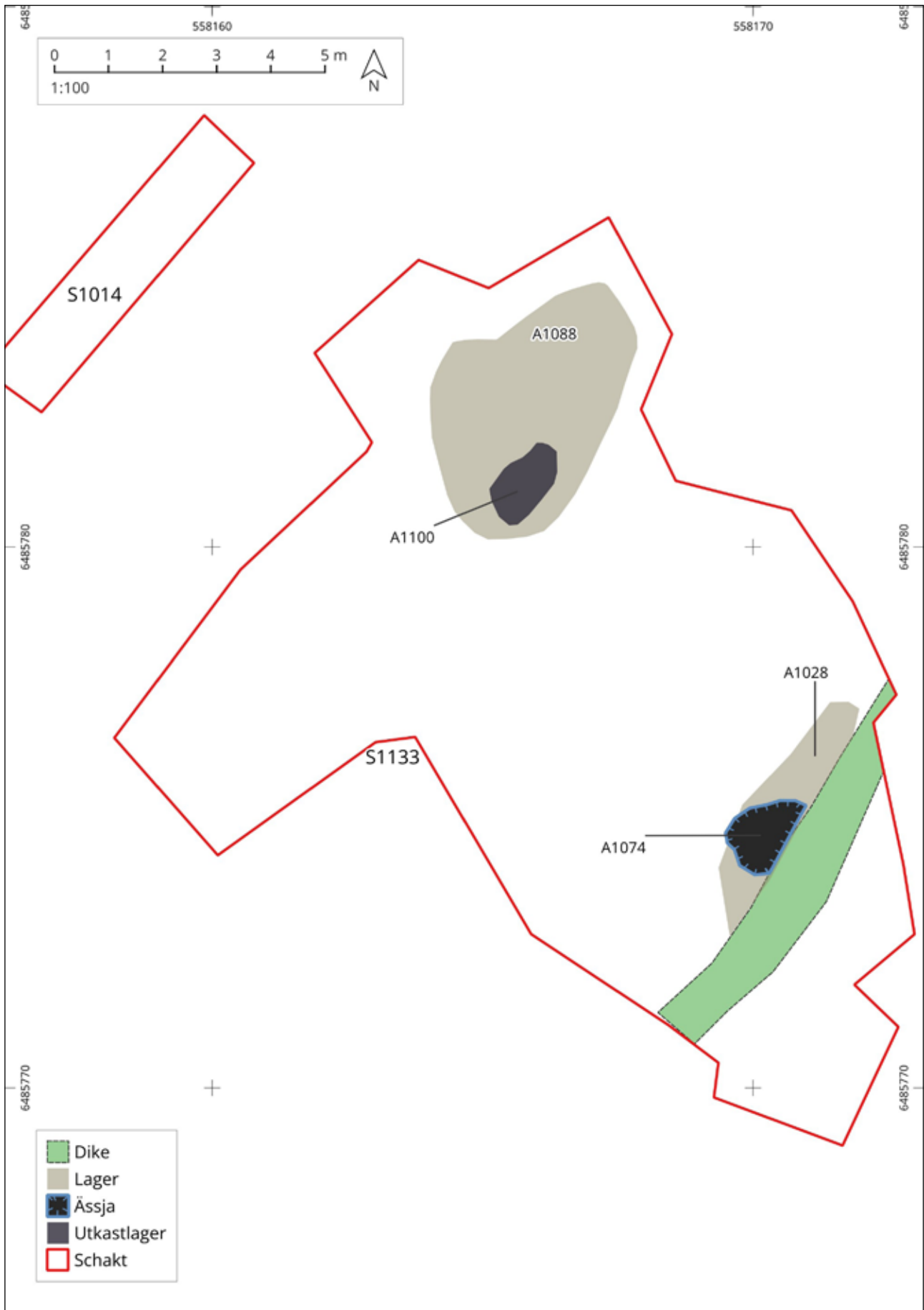


Figur 10. Ett urval av metallföremål som framkom i A1074. Från vänster: F26, F35, F42, F31, F47, F38 och F46.

Efter avslutad undersökning var lämningen undersökt i sin helhet och erhöll status ingen antikvarisk bedömning – helt undersökt. Lämningstypen ändrades också från blästbrukslämning till smidesområde. Likt vid den arkeologiska utredningen, påträffades inga spår efter färdvägen L2008:7323.



Figur 11. Anläggningen A1074 vid undersökning efter att den snittats. Till vänster i bild syns att den skurits av det moderna diket. Foto från nordöst.



Figur 12. Anläggningsplan över undersökningsområdet. Skala 1:100.

UTVÄRDERING AV RESULTATEN

I FÖRHÅLLANDE TILL UNDERSÖKNINGSPLANEN

Den arkeologiska undersökningen utfördes i enlighet med undersökningsplanen, kostnadsberäkningen och det av Länsstyrelsen upprättade förfrågningsunderlaget utan avvikelser. Vid undersökningen bedömdes lämningarna vara möjliga att undersöka till sin helhet inom ramen för undersökningen, vilket också gjordes.

TEKNISKA OCH ADMINISTRATIVA UPPGIFTER

Län	Östergötland
Kommun	Norrköping
Landskap	Östergötland
Socken	Kimstad
Fastighet	Sveden 1:1
Lämningsnummer	L2021:8343
Lämningsstyp	Smidesområde
Datering	Historisk tid
Typ av undersökning	Arkeologisk förundersökning
Länsstyrelsens beslutsdatum	2024-10-24
Länsstyrelsens diarienummer	431-12375-2024
Ärendenummer i Fornreg	202401690
Arkeologgruppens projektnummer	P24067
Projektledning	Rasmus Ohlsson
Personal	Tomas Ekman, Rasmus Ohlsson
Underkonsulter	Solhagen entreprenad & hantverk AB
Undersökningstid	Våren 2025
Undersökt yta	134 m ²
Inmätningsteknik	RTK GPS
Koordinatsystem	SWEREF 99TM
Höjdsystem	RH 2000
Arkiv	Arkivmaterial förvaras tillsvidare hos Arkeologgruppen AB.
Digitalt arkiv	Digitala data förvaras tillsvidare hos Arkeologgruppen AB.
Fynd	Fynd förvaras hos Arkeologgruppen i väntan på fyndfördelningsbeslut.

REFERENSER

Litteratur

- Johansson, M. 2014. Fynden i fas 1. Husgeråd. I: Carlsson, M. "et al." *På de rikas bord, en arkeologisk undersökning av lämningar från 1600- och 1700-talet i kvarteret Gubben i Norrköping. Arkeologisk undersökning. RAÄ S:t Johannes 96, Kvarteret Gubben 8, Norrköpings stad och kommun, Östergötlands län.* Rapporten från Arkeologikonsult 2014:2486.
- Ramström, A. 2021. *Ostlänken, Norsholm, Norsholm 10:4 och Sveden 1:1, Kimstad socken, Norrköpings kommun, Östergötland. Arkeologisk utredning etapp 2.* Arkeologgruppen AB rapport 2021:34.
- Samuelsson, F. 2017. *Ostlänken, Göta kanal – kommungränsen (Norrköping/Linköping), RAÄ 302, 434:1 och 488 - 499, Kimstad och Skärkinds socknar, Norrköpings kommun, Östergötlands län. Arkeologisk utredning etapp 2.* Östergötlands museum. Rapport 2017:32.
- Sjölin, M. & Westermarck, A. med bidrag av Bergman, J. 2019. *Ostlänken, delsträckorna Backeby till Fredrikslund och Fredrikslund till Göta kanal. Östergötlands län, Östergötland, Norrköpings kommun, Kimstad och Skärkind socknar, Backeby 2:2, Backeby 4:1, Sveden 1:1. Arkeologisk utredning, etapp 2.* Arkeologerna Statens historiska museer. Rapport 2019:18.
- Trotzig, G. 2014. *Metaller, hantverkare och arkeologi: från nutid till forntid.* Stockholm: Hemslöjdens förlag.
- Westermarck, A. 2025. *Ostlänken, sträckan Resebro-Rävbergen. Östergötlands län, Östergötland, Norrköpings kommun, Kimstads och Norrköpings socknar, fastighet Borg 16:2, Landsjö 2:1, Lövstad 2:1 och sveden 1:1. Arkeologisk förundersökning.* Arkeologerna Statens historiska museer. Rapport 2025:26.

Arkivmaterial

LANTMÄTERISTYRELSENS ARKIV

D14:124-5. Geometrisk avmätning. 1691. Anders i mörn. Västerby nr 1-3.

RIKETS ALLMÄNA KARTVERK (RAK)

J133-8G7c49. Ekonomiska kartan. 1949. Landsjö, 8G7c49.

J133-8G7c81. Ekonomiska kartan. 1981. Landsjö, 8G7c81.

FÖRTECKNING ÖVER FIGURER

Figur 1, föregående sida. Översiktskarta med aktuellt undersökningsområde inom grå cirkel. Skala 1:50 000 med instick i skala 1: 2 000 000.

Figur 2. Karta över området öster om Norsholm med aktuellt undersökningsområde inom grå cirkel. Skala 1:20 000 med instick i skala 1:500 000.

Figur 3. Undersökningsområdet med omkringliggande fornlämningar från Kulturmiljöregistret (KMR). Skala 1:10 000 med instick i skala 1:250 000.

Figur 4. Rektifierat urklipp från 1691 års karta (LMS D14:124-5) visandes ägo-gränsen mellan Västerby och Norsholm med undersökningsområdet markerat med grått. Vägen som passerar undersökningsområdet i kartan utgör färdvägen L2008:7323 i KMR. Längst i söder syns även ägo-gränsen mot Stymbla. Skala 1:4 000 med instick i skala 1:50 000.

Figur 5. Schaktplan över undersökningsområdet. I norr och nordväst avgränsades området av sluttande blötmark. Skala 1:400.

Figur 6. Utkastlagret A1100 vid framrensning. Foto från nordöst.

Figur 7. Keramikfynden som framkom i utkastlagret A1100. Från topp vänster: F1, F2, F3, F4, F5 och F6.

Figur 8. Delvis sekundärbrända tegelbitar som påträffades i utkastlagret A1100. Från vänster: F22, F23, F24 och F25.

Figur 9. Ett urval av tegelbitarna som framkom i A1074. Från vänster: F9, F13 och F14.

Figur 10. Ett urval av metallföremål som framkom i A1074. Från vänster: F26, F35, F42, F31, F47, F38 och F46.

Figur 11. Anläggningen A1074 vid undersökning efter att den snittats. Till vänster i bild syns att den skurits av det moderna diket. Foto från nordöst.

Figur 12. Anläggningsplan över undersökningsområdet. Skala 1:100.

FÖRTECKNING ÖVER BILAGOR

Bilaga 1. Schakttabell

Bilaga 2. Anläggningstabell

Bilaga 3. Fyndlista

BILAGOR

Bilaga 1. Schakttabell

Schaktnr	Storlek (m)	Djup (m)	Beskrivning	Anläggning
1014	6x1,3	0,4	0,35–0,4 m torv och matjord med 0,3 m plogdjup. Under vidtog undergrunden av ljusbrun lera med inslag av småsten.	
1133	17,5x13		0,3–0,5 m torv och matjord med plogdjup på 0,3 m. Matjorden var tjockare längre ned i sluttningen åt NV. Under framkom undergrund av ljusbrun siltig lera. Centralt i schaktet påträffades fem sprängstenar i storleken 0,3–0,75 m.	A1028 A1074 A1088 A1100

Bilaga 2. Anläggningstabell

Anl nr	Typ	Storlek (m)	Beskrivning	Fynd	Schakt
1028	Lager	4,6x1,1	Ett 0,1–0,2 meter tjockt omrört lager av brun siltig lera innehållandes slagg och kolfragment. Överlagrade A1074. Skuret i sydöst av modernt dike.		S1133
1074	Ässja	1,5x1,1	Oval med en fyllning av sotig och siltig lera innehållandes kol, slagg och glödska. Skålformad i profil med oregelbundna nedgrävningskanter. Skuren i sydost av ett dräneringsdike.	F7-21, F26-F49	S1133
1088	Lager	5x3,2	Omrört lager av brun siltig lera innehållandes slagg, kolfragment och enstaka bitar av tegel samt bränd lera. Överlagrade A1100.		S1133
1100	Lager	1,6x0,9	Utkastlager bestående av sot skiktat med brun siltig lera. I den norra och nordöstra utkanten av lagret fanns ett stråk med orangefärgad lera. Fynd av slagg samt tegel, spridda kolbitar och kolfragment samt ett antal keramikfragment. Lagret varierade i sammansättning och verkade utgöra flera olika utkast.	F1-F6, F22-F25, F50	S1133

Bilaga 3. Fyndlista

Fnr	Kontext	Sakord	Föremålstyp	Material	Antal	Vikt (g)	Datering	Anmärkning	Gallrad
1	A1100	Yngre rödgods	Kärl	Keramik	1	8		Brun glasyr på in- och utsida	
2	A1100	Yngre rödgods	Kärl	Keramik	1	15		Brun glasyr på in- och utsida	
3	A1100	Yngre rödgods	Fat	Keramik	1	5	1600–1700-tal	Dekorerad med ränder av vitlera och grönt färgpigment på insidan	
4	A1100	Yngre rödgods	Hänkel	Keramik	1	9			
5	A1100	Yngre rödgods	Kärl	Keramik	1	7		Brun glasyr på insida	
6	A1100	Yngre rödgods	Kärl	Keramik	1	12		Dekorerad med ränder av vitlera på insidan	
7	A1074	Yngre rödgods	Kärl	Keramik	1	1		Brun glasyr på in- och utsida	
8	A1074	Yngre rödgods	Kärl	Keramik	1	1		Brun glasyr på insida	
9	A1074	Tegel	Tegel	Lera	1	125			
10	A1074	Tegel	Tegel	Lera	1	4			X
11	A1074	Tegel	Tegel	Lera	1	1			X
12	A1074	Tegel	Tegel	Lera	1	5			X
13	A1074	Tegel	Tegel	Lera	1	16			X
14	A1074	Tegel	Tegel	Lera	1	14			X
15	A1074	Tegel	Tegel	Lera	1	10			X
16	A1074	Tegel	Tegel	Lera	1	39			
17	A1074	Tegel	Tegel	Lera	1	32			X
18	A1074	Tegel	Tegel	Lera	2	4			X
19	A1074	Tegel	Tegel	Lera	1	2			X
20	A1074	Tegel	Tegel	Lera	1	1			X
21	A1074	Tegel	Tegel	Lera	1	1			X
22	A1100	Tegel	Tegel	Lera	1	9			X
23	A1100	Tegel	Tegel	Lera	2	107		En flat sida, bitvis sekundärbränd	
24	A1100	Tegel	Tegel	Lera	1	7		Bitvis sekundärbränd	X
25	A1100	Tegel	Tegel	Lera	1	6		Bitvis sekundärbränd	X

Fnr	Kontext	Sakord	Föremålstyp	Material	Antal	Vikt (g)	Datering	Anmärkning	Gallrad
26	A1074	Knapp	Knapp	Cu-leg	1	2			X
27	A1074	Spik	Spik	Järn	1	1			X
28	A1074	Spik	Spik	Järn	1	74		Handsmidd spik	X
29	A1074	Obestämd	Obestämd	Järn	1	1			X
30	A1074	Obestämd	Obestämd	Järn	1	1			X
31	A1074	Obestämd	Obestämd	Järn	1	2			X
32	A1074	Spik	Spik	Järn	1	1			X
33	A1074	Obestämd	Obestämd	Järn	1	5			X
34	A1074	Brodd	Brodd	Järn	1	13			X
35	A1074	Brodd	Brodd	Järn	1	11			X
36	A1074	Brodd	Brodd	Järn	1	10			X
37	A1074	Obestämd	Obestämd	Järn	1	8			X
38	A1074	Beslag	Platta	Järn	1	8			X
39	A1074	Obestämd	Obestämd	Järn	1	11			X
40	A1074	Obestämd	Obestämd	Järn	1	4			X
41	A1074	Obestämd	Obestämd	Järn	1	5			X
42	A1074	Obestämd	Obestämd	Järn	1	6			X
43	A1074	Obestämd	Obestämd	Järn	1	11			X
44	A1074	Obestämd	Obestämd	Järn	1	20			X
45	A1074	Obestämd	Obestämd	Järn	1	8			X
46	A1074	Obestämd	Obestämd	Järn	1	28			X
47	A1074	Obestämd	Obestämd	Järn	1	27			X
48	A1074	Spik	Spik	Järn	1	7			X
49	A1074	Slagg	Slagg	Slagg	4	1436		Smidesslagg	
50	A1100	Slagg	Slagg	Slagg	3	954		Smidesslagg	

Arkeologgruppen AB

RAPPORT 2025:46

