

Ett smalt schakt i Örebro stad

Lämningsnummer: L1980:4669

Olaus Petri 3:12

Örebro socken

Örebro kommun

Örebro län

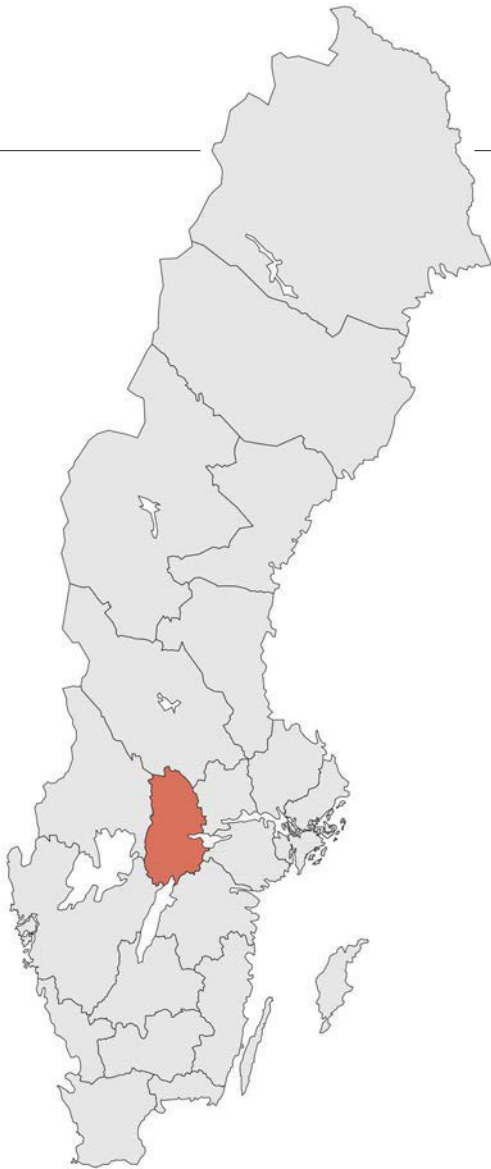
Närke

Tove Björk



ARKEOLOGGRUPPEN I ÖREBRO AB
Radiatorvägen 11, 702 27 Örebro
Telefon 019-609 04 10
www.arkeologgruppen.se
arkeologgruppen@arkeologgruppen.se

*Översiktskarta över Sverige med
Örebro län markerat i rött.*



© 2026 Arkeologgruppen AB
Arkeologgruppen rapport 2026:05
Lst dnr 3709–2025

| | |
|---------------------|---|
| Författare | Tove Björk |
| Kvalitetsgranskning | Annica Ramström |
| Grafisk form | Nina Balknäs |
| Omslag | Geografisk karta från år 1688. Svart pil markerar Örebro stad. Kartan är inte rektifierad. |

Upphovsrätt, om inget annat anges, enligt Creative Commons licens CC BY.
Villkor finns tillgängliga på <http://creativecommons.org/licenses/by/4.0/deed.sv>

Fastighetskartan: © Lantmäteriet Dnr: R50223371_200001

Terrängkartan, samt GSD–Översiktskartan: Lantmäteriet (CC0)



ARKEOLOGGRUPPEN AB RAPPORT 2026:05

ARKEOLOGISK UNDERSÖKNING
I FORM AV SCHAKTNINGSÖVERVAKNING

Ett smalt schakt i Örebro stad

Lämningsnummer: L1980:4669

Olaus Petri 3:12

Örebro socken

Örebro kommun

Örebro län

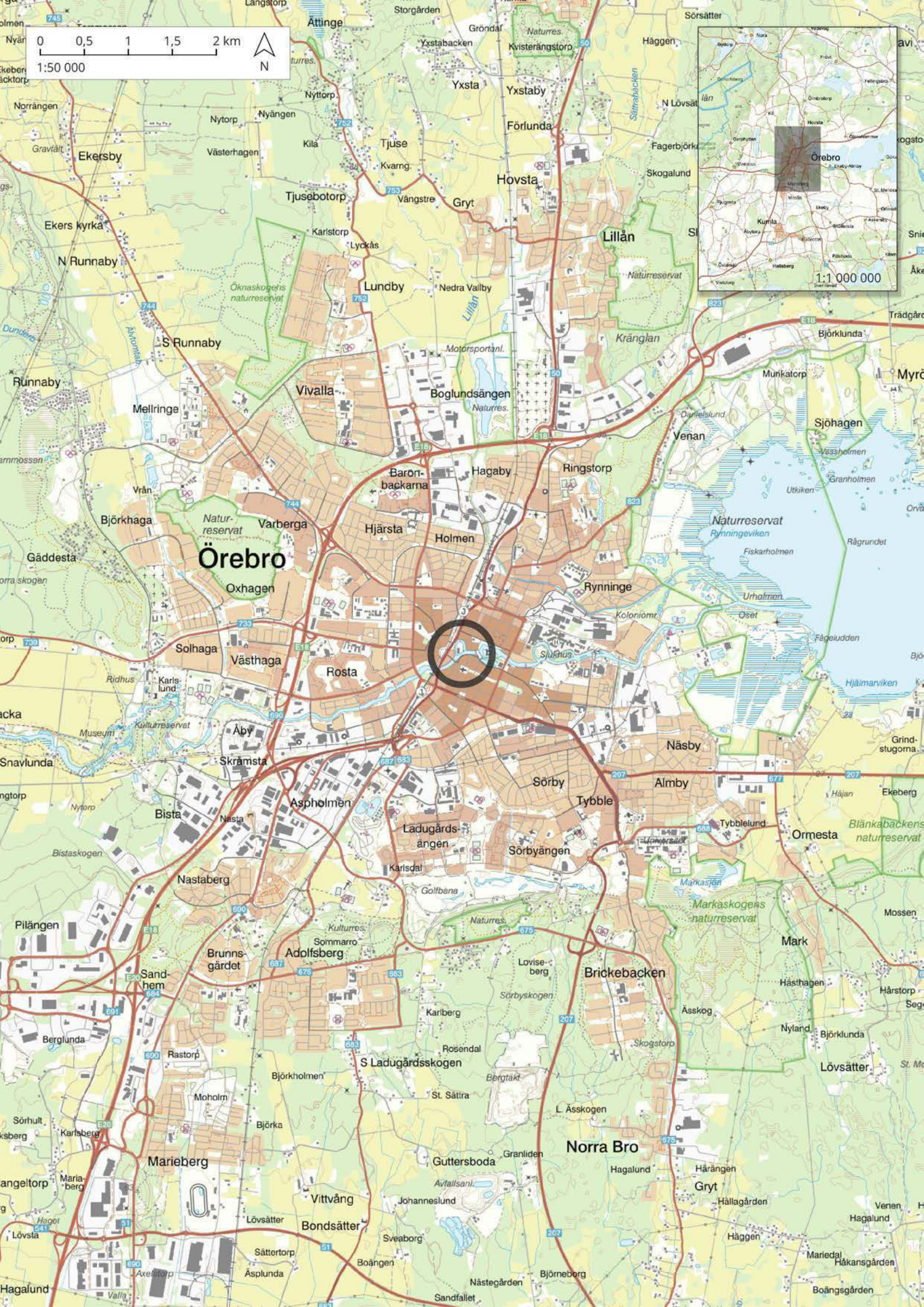
Närke

Tove Björk

Lst dnr 3709-2025

INNEHÅLLSFÖRTECKNING

| | |
|--|----|
| Sammanfattande inledning..... | 5 |
| Bakgrund och kulturmiljö..... | 8 |
| Syfte och målgrupper..... | 9 |
| Metod och genomförande..... | 9 |
| Resultat och tolkning..... | 11 |
| Utvärdering av resultaten i förhållande till undersökningsplanen | 12 |
| Tekniska och administrativa uppgifter | 13 |
| Referenser | 14 |
| Förteckning över figurer | 15 |
| Förteckning över bilagor | 15 |
| Bilagor | 16 |
| Bilaga 1. Schakttabell | 16 |
| Bilaga 2. Anläggningstabell | 16 |



Örebro

Norra Bro

Marieberg

Brickebacken

Adolfsberg

Sandhem

Nastaberg

Bista

Skrämsta

Äby

Västhaga

Solhaga

Oxhagen

Björkhaga

Mellringe

Runnaby

S Runnaby

N Runnaby

Ekers kyrka

Ekersby

Västerhagen

Nytorp

Nyängen

Rosta

Hjärsta

Baronbackarna

Holmen

Hagaby

Boglundsängen

Vivalla

Lundby

Lyckås

Karlstorp

Tjusebotorp

Tjuse

Kvarng.

Ladugårdsängen

Karlsdal

Golfbana

Sörbyängen

Sörby

Tybble

Almby

Näsby

Rynninge

Ringstorp

Hovsta

Förlunda

Yxstaby

Yxsta

Sörbyängen

Karlsdal

Golfbana

Sörby

Tybble

Almby

Näsby

Rynninge

Ringstorp

Hovsta

Förlunda

Yxstaby

Yxsta

Almby

Näsby

Rynninge

Ringstorp

Hagaby

Boglundsängen

Vivalla

Lundby

Lyckås

Karlstorp

Tjusebotorp

Tjuse

Kvarng.

Almby

Näsby

Rynninge

Ringstorp

Hagaby

Boglundsängen

Vivalla

Lundby

Lyckås

Karlstorp

Tjusebotorp

Tjuse

Kvarng.

Almby

Näsby

Rynninge

Ringstorp

Hagaby

Boglundsängen

Vivalla

Lundby

Lyckås

Karlstorp

Tjusebotorp

Tjuse

Kvarng.

Almby

Näsby

Rynninge

Ringstorp

Hagaby

Boglundsängen

Vivalla

Lundby

Lyckås

Karlstorp

Tjusebotorp

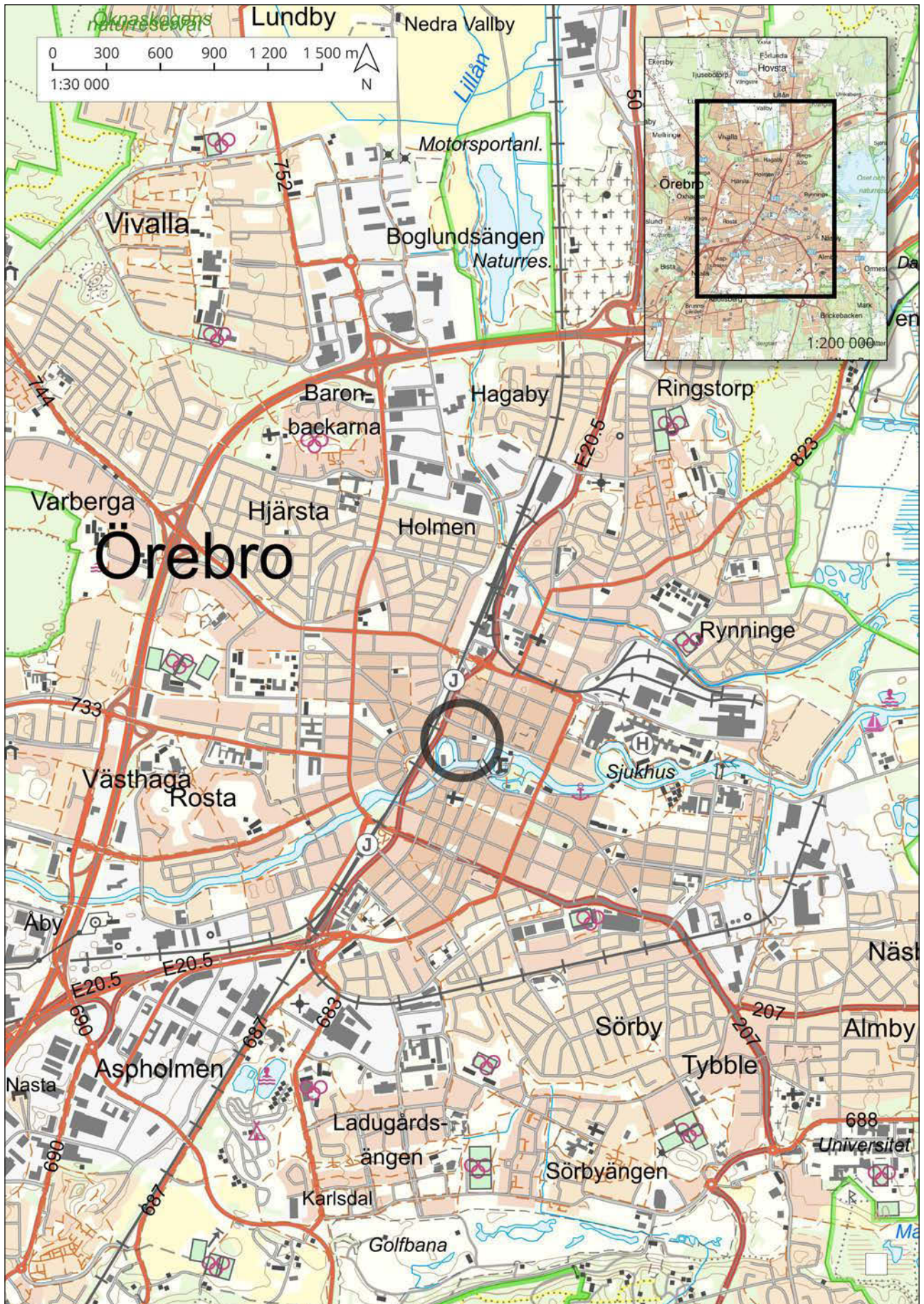
Tjuse

Kvarng.

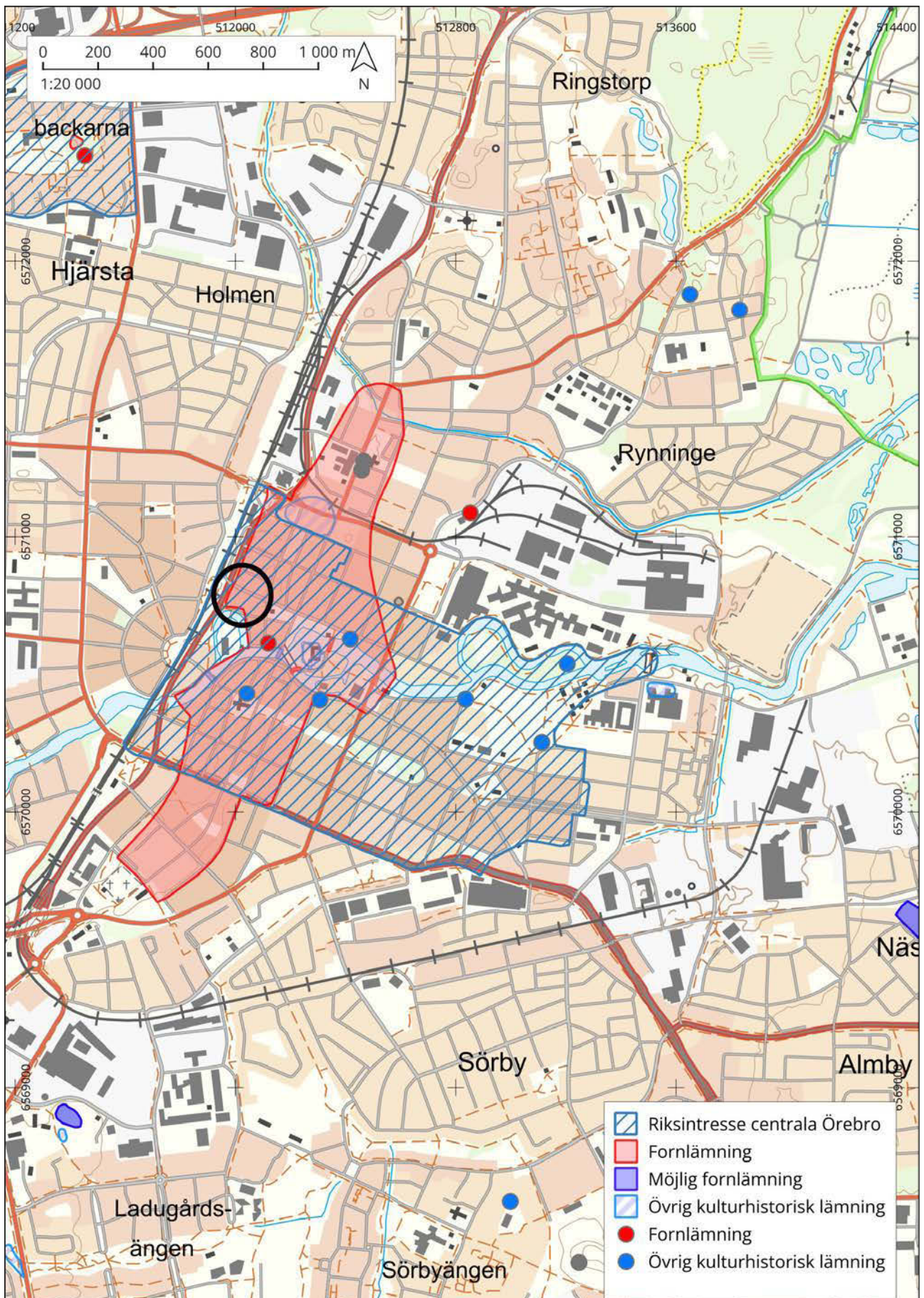
SAMMANFATTANDE INLEDNING

Arkeologgruppen har genomfört en arkeologisk undersökning i form av en schaktningsövervakning inom fornlämning L1980:4669 som utgörs av Örebro stadslager (dnr 431-3709-2024). Anledningen till undersökningen var att E.ON Energidistribution AB och ONE Nordic AB planerade att utföra markarbeten i centrala Örebro. Markarbete skedde mellan Järntorget och Frimurareholmen. Schaktets längd beräknades till cirka 150 meter, bredden till cirka 1 meter och djupet till cirka 0,7 meter. Syftet med schaktningsövervakningen var att på ett vetenskapligt sätt undersöka och tolka de arkeologiska lämningar som framkom vid schaktningsövervakningen. Fältarbetet genomfördes löpande från 8–14 april 2025. I schaktet påträffades ett mörkbrunt siltigt jordlager med innehåll av kol, aska, träflis, tegelkross och lite stengods vid cirka 0,6 meters djup. Lagret dokumenterades, men undersöktes inte vidare och ligger kvar.

Figur 1 (föregående sida). Översiktskarta med aktuellt område inom grå cirkel. Skala 1:50 000 med instick i skala 1: 1 000 000.



Figur 2. Översiktskarta. Skala 1:30 000. Infälld karta 1:200 000.



Figur 3. Örebro stad stadslager (L1980:4669), riksintresse centrala Örebro, kulturmiljön runt om Örebro stad och arbetsområdet markerad med svart cirkel. Skala 1:20 000.

BAKGRUND OCH KULTURMILJÖ

Innan 1200-talet omnämns Örebro som *Eyrarsund* (ISOF, arkivpost 2287390 och 3412019). Platsen för Örebro med sitt strategiska läge på en ås vid sjön Hjälmarens blev intressant för makthavare att kontrollera vid 1200-talets senare del, vilket styrks i flera brev där orten nämns (Melin & Sjökvist 2011). Redan i slutet av 1100-talet omnämns platsen för första gången i ett gåvobrev där jarl Birger Brosa donerar ”en gård vid Horebro” till klostret i Riseberga (Redin 1978). Exakt när Örebro omnämns som stad är emellertid okänt då privilegiebrev för det är försvunna (Melin & Sjökvist 2011). Dock förefaller ett stadssigill för Örebro finnas från första hälften av 1300-talet (Redin 1978). Stadssigill behövdes och användes för att bekräfta en stads handlingar. Ett mynthus, en kungsgård och en borg visar på platsens betydelse för kungamakten.

Det medeltida Örebro var huvudsakligen beläget söder om Svartån, på höjden av den ås som löper i nord-sydlig riktning. Precis som för flera andra städer i Bergslagen var järnexporten viktig för Örebros tillväxt som administrativt centrum, men handeln med sjöförtullade varor förefaller ha varit den huvudsakliga inkomstkällan (Melin & Sjökvist 2011). Stadens betydelse som knypunkt för handel och sjöfart från ”medeltida fäste vid mötet mellan viktiga kommunikationsleder till dagens av 1600-talet, 1800-talet senare del och det tidiga 1900-talet präglade stadsmiljö” lyder motiveringen för att Örebros centrala delar omfattas av riksintresset (Melin & Sjökvist 2011).

Ett urval av tidigare arkeologiska undersökningar som utförts inom Örebro stadslager utgörs av bland annat en undersökning i kvarteret Bromsgården år 1978 då ett 40-tal myntningsunderlägg påträffades (Balknäs 2017 med där anförd litteratur), vilka styrker förekomsten av ett mynthus i staden.

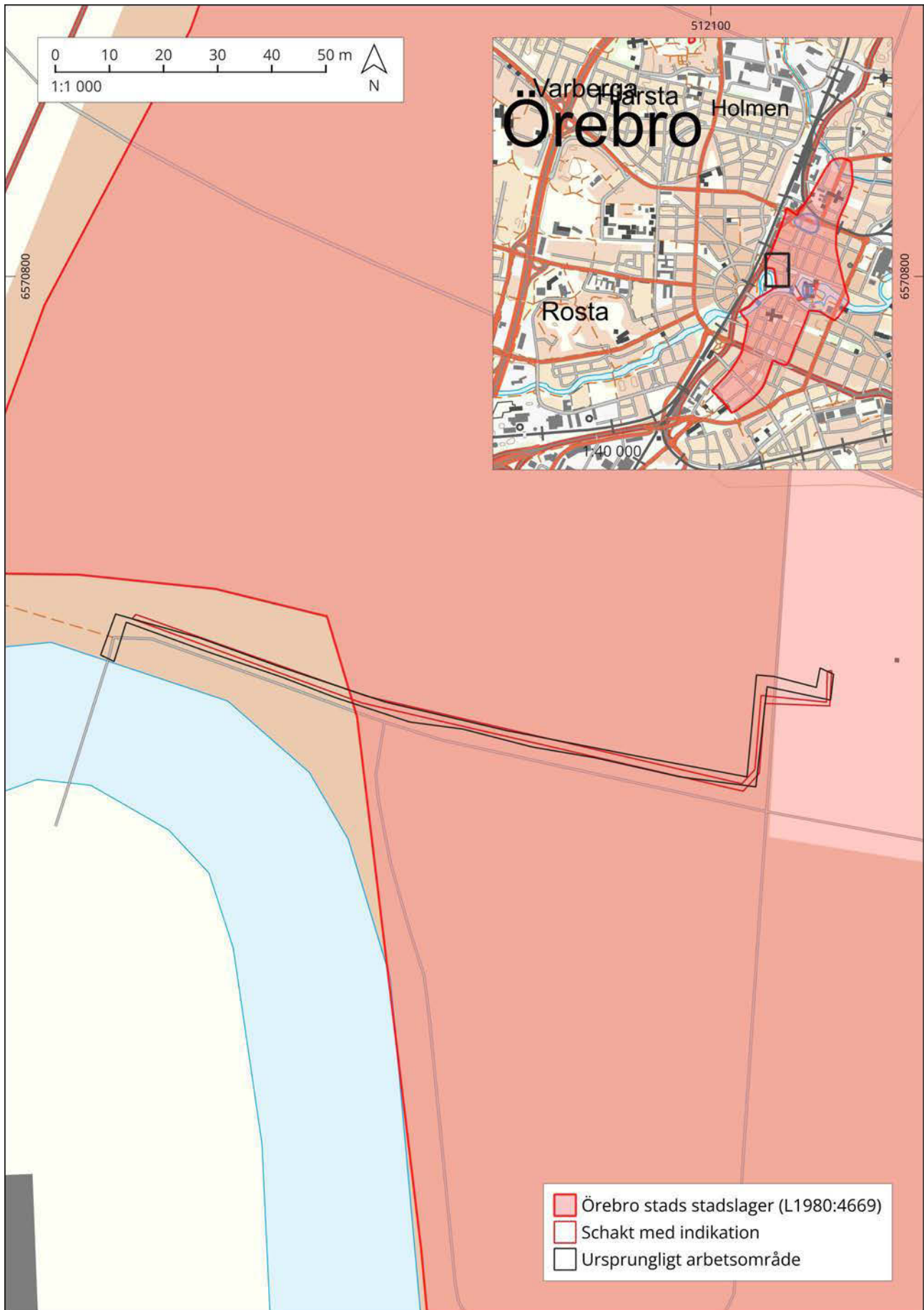
En undersökning i närområdet för aktuell undersökning genomfördes år 2016 på Järntorgsgatan och Fredsgatan, varpå en kavelbro påträffades som ¹⁴C-daterades till 1500-tal och på Fredsgatan två stensyllar som daterades till 1600–1700-talen (Balknäs 2017). En mer nyligen utförd arkeologisk undersökning som Arkeologgruppen genomförde år 2025 på Fisktorget, beläget strax sydväst som slottet resulterade i fyndet av en medeltida pilgrimsväska, vilken påträffades i en brunn (Arkeologgruppen i manus). Väskan har daterats till 1300–1600-talen, men är vanligast under 1300–1400-talen (Facebook: Arkeologgruppen Örebros inlägg 2025-12-15).

SYFTE OCH MÅLGRUPPER

Syftet med undersökningen var att med ett vetenskapligt arbetssätt undersöka, dokumentera och tolka de arkeologiska lämningar som framkom vid schaktningsövervakningen. Målgrupper för undersökningen var främst Länsstyrelsen i Örebro län och beställaren.

METOD OCH GENOMFÖRANDE

Schaktet grävdes skiktvis med hjälp av grävmaskin ner till önskat djup. Sammantaget grävdes cirka 173 kvadratmeter sand ur schaktet. Schaktet och lagret fotades, dokumenterades och mättes in med RTK-GPS. Inmätningarna bearbetades därefter i QGIS. Efter avslutad undersökning lämnades schakten öppna för fortsatt markarbete. Inga prover togs. Inga fynd påträffades.



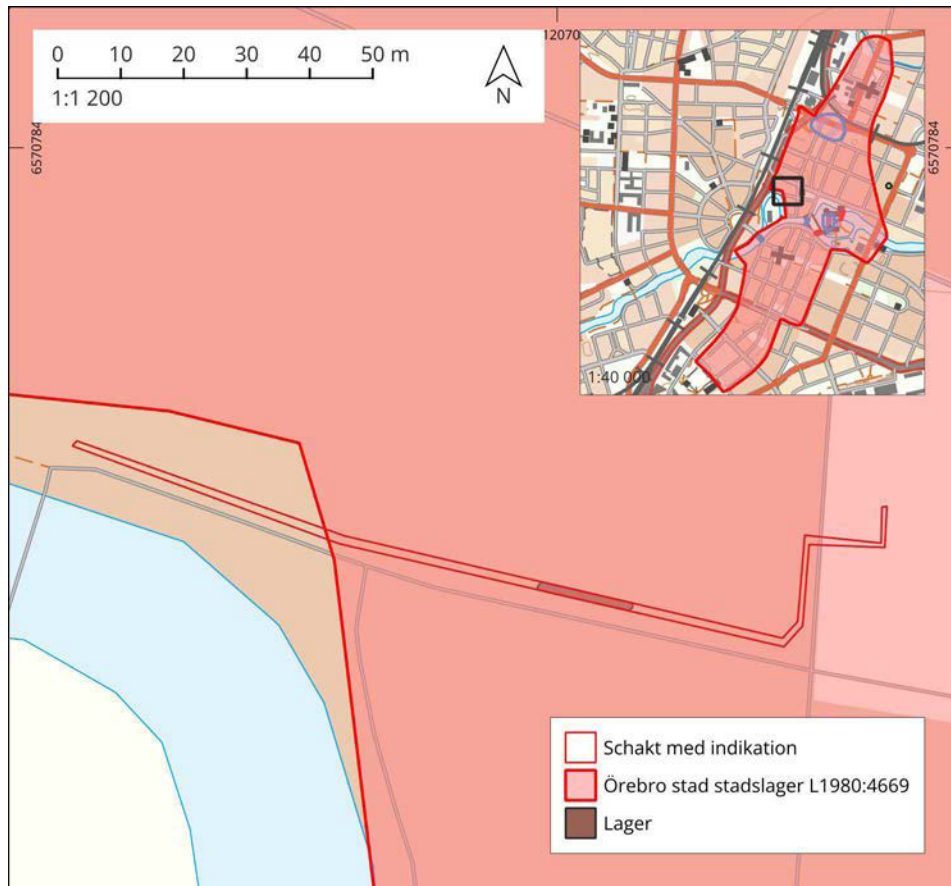
Figur 4. Schaktplan. Skala 1:1 000. Infälld karta, skala 1:40 000.



Figur 5. Lager med innehåll av kol, träflis, tegelkross och ett fragment av stengods som framkom vid cirka 0,6 meters djup. Foto från öst.

RESULTAT OCH TOLKNING

Sammantaget har ett cirka 152 meter långt schakt grävts från Järntorget och längs med Järntorgsgatans norra del mot Frimurarholmen. Schaktet var cirka 0,6 meter djupt och cirka 0,3–0,4 meter brett. Längs en cirka 15 meter lång sträcka utmed Järntorgsgatan skyntades ett brunsvart siltigt jordlager (A2) med innehåll av kol, aska, träflis, tegelkross och enstaka fragment av stengods vid cirka 0,6 meters djup, vilken var önskat schaktdjup. Då lagret inte undersöktes vidare inom ramen för schaktningsövervakningen har inte dess exakta utbredning, tjocklek och tangering till andra eventuella lämningar fastställs. Det kan därför inte uteslutas att lagret är avsatt.



Figur 6. Framschaktat lager. Skala 1:1 200. Infälld karta 1:40 000.

UTVÄRDERING AV RESULTATEN i förhållande till undersökningsplanen

Uppdraget har genomförts utan avvikelser från syftet eller metoder som har redovisats i undersökningsplanen, vilket innebär att den undersökningsplan och kostnadsberäkning som upprättades inför den arkeologiska undersökningen har följts. Shapefiler för grävda ytor inom undersökningsområdet har laddats upp i Kulturmiljöregistret (KMR). Lagret med innehåll av kol, träflis och tegelkross framkom inom fornlämning L1980:4669 (stadslager), varför ingen ny fornlämning registreras i Kulturmiljöregistret.

TEKNISKA OCH ADMINISTRATIVA UPPGIFTER

| | |
|--------------------------------|---|
| Län | Örebro |
| Kommun | Örebro |
| Landskap | Närke |
| Socken | Örebro |
| Fastighet | Olaus Petri 3:12 |
| Lämningsnummer | L1980:4669 |
| Lämningsstyp | Stadslager |
| Datering | Nyare tid |
| Typ av undersökning | Arkeologisk undersökning i form av schaktningsövervakning |
| Länsstyrelsens beslutsdatum | 2024-08-23 |
| Länsstyrelsens diarienummer | 3709-2024 |
| Ärendenummer i Fornreg | 202 500 334 |
| Arkeologgruppens projektnummer | P24057 |
| Projektledning | Ebba Knabe |
| Personal | Ebba Knabe |
| Undersökningstid | 8-14 april 2025 |
| Undersökt yta | 173 m ² |
| Undersökt volym | 104 m ³ |
| Inmätningsteknik | RTK-GPS |
| Koordinatsystem | SWEREF 99TM |
| Läge och koordinater | Ekonomiska kartan Örebro, 10F4d56 6570712, 512074 SWEREF 99TM |
| Höjdsystem | RH 2000 |
| Arkiv | Dokumentationsmaterialet är digitalt och består av inmätningar, skriftlig dokumentation, fotografier och sektionsritningar. Det förvaras i väntan på nationell databas hos Arkeologgruppen. |
| Digitalt arkiv | Som ovan. |
| Fynd | Inga fynd omhändertogs. |

REFERENSER

Litteratur

- Balknäs, N. 2017. *Kvarteret Tennstopet*. Örebro 83:1, kvarteret Tennstopet. Örebro socken och kommun, Närke. Arkeologgruppen AB. Rapport 2017: 55.
- Melin, B. & Sjökvist, H. 2011. *Centrala Örebro. Fördjupad riksintressebeskrivning. Kulturhistorisk utredning*. Örebro stad. Örebro kommun. Närke. Länsstyrelsen i Örebro län & Stiftelsen Kulturmiljövård. Rapport 2011:52.
- Redin, L. 1978. *Medeltidsstaden Örebro*. Stockholm. Riksantikvarieämbetet och statens historiska museer.

Kartor och arkivmaterial

LANTMÄTERISTYRELSENS ARKIV
Geografisk karta 1688, Örebro härad
Örebro län, Örebro stad
Akt S8:2
Lantmätare Gabriel Thoring

Digitala källor

ISOF, ORTNAMNSREGISTRET, INSTITUTET FÖR SPRÅK OCH FOLKMINNEN
<https://ortnamnsregistret.isof.se/place-names>

KULTURMILJÖREGISTRET (KMR)

Riksantikvarieämbetets söktjänst (Fornsök) med alla kända registrerade forn-
lämningar och övriga kulturhistoriska lämningar i Sverige <https://app.raa.se/open/fornsok/>

FACEBOOK

2025-12-15

<https://www.facebook.com/arkeologgruppen.orebro/posts/lucka-15-om-bortkastade-medeltida-v%C3%A4skorvad-%C3%A4r-det-med-arkeologgruppen-och-medel/1449761137149488/>

FÖRTECKNING ÖVER FIGURER

- Figur 1. Översiktskarta med aktuellt område inom grå cirkel.
Skala 1:50 000 med instick i skala 1: 1 000 000.*
- Figur 2. Översiktskarta. Skala 1:30 000. Infälld karta 1:200 000.*
- Figur 3. Örebro stad stadslager (L1980:4669), riksintresse centrala Örebro, kulturmiljön runt om Örebro stad och arbetsområdet markerad med svart cirkel. Skala 1:20 000.*
- Figur 4. Schaktplan. Skala 1:1000. Infälld karta, Skala 1:40 000.*
- Figur 5. Lager med innehåll av kol, träflis, tegelkross och ett fragment av stengods som framkom vid cirka 0,6 meters djup. Foto från öst.*
- Figur 6. Framschaktat lager. Skala 1:1200. Infälld karta 1:40 000.*

FÖRTECKNING ÖVER BILAGOR

- Bilaga 1. Schakttabell*
- Bilaga 2. Anläggningstabell*

BILAGOR

Bilaga 1. Schakttabell

| S-nr | Anl-nr | L x Br/m | Djup/m | Beskrivning |
|------|--------|---------------|--------|---|
| 1 | 2 | 152 x 0,3–0,5 | 0,65 | Asfalt/gatsten. Bärlager bestående av sand och småsten. |

Bilaga 2. Anläggningstabell

| Anl-nr | L x Br/m | Djup/m | Beskrivning |
|--------|---------------|--------|---|
| 2 | 152 x 0,3–0,4 | - | Brunsvart siltig jord med träflis, kol, aska, tegelkross och enstaka fragment stengods. |

Arkeologgruppen AB

RAPPORT 2026:05

