

Spår av medeltid och historisk tid vid Mon

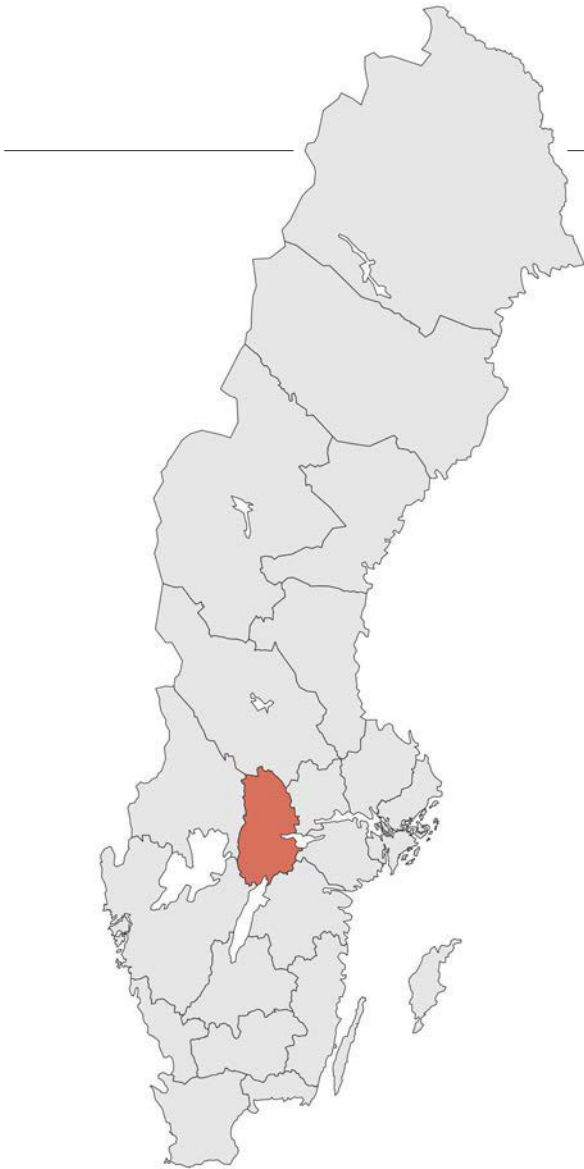
L2026:588, L2026:589, L2029:615

Stora Forsa 1:12, Hammar socken, Askersunds kommun
Örebro län, Närke

Sara Hagström Yamamoto & Tobias Vinoy



ARKEOLOGGRUPPEN I ÖREBRO AB
Radiatorvägen 11, 702 27 Örebro
Telefon 019-609 04 10
www.arkeologgruppen.se
arkeologgruppen@arkeologgruppen.se



Översigtskarta över Sverige med
Örebro län markerat i rött.

© 2026 Arkeologgruppen AB
Arkeologgruppen rapport 2026:8
Lst dnr 6418-2020

| | |
|---------------------|---|
| Författare | Sara Hagström Yamamoto, Tobias Vinoy |
| Kvalitetsgranskning | Nina Balknäs |
| Grafisk form | Mikael Johansson |
| Omslagsfoto | Den nordöstra delen av undersökningsområdet efter påbörjad schaktning. Foto från nordöst. |
| Foto | Arkeologgruppen AB om inte annat anges i figurtexten. |

Upphovsrätt, om inget annat anges, enligt Creative Commons licens CC BY.
Villkor finns tillgängliga på <http://creativecommons.org/licenses/by/4.0/deed.sv>

Fastighetskartan: © Lantmäteriet Dnr: R50223371_200001

Terrängkartan, samt GSD-Översigtskartan: Lantmäteriet (CC0)



ARKEOLOGGRUPPEN AB RAPPORT 2026:8

ARKEOLOGISK UTREDNING ETAPP 1 OCH 2

Spår av medeltid och historisk tid vid Mon

L2026:588, L2026:589, L2029:615

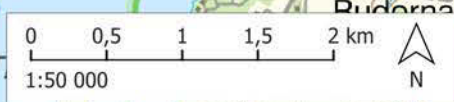
Stora Forsa 1:12, Hammar socken, Askersunds kommun
Örebro län, Närke

Sara Hagström Yamamoto & Tobias Vinoy

Lst dnr 6418-2020

INNEHÅLLSFÖRTECKNING

| | |
|---|----|
| Sammanfattande inledning..... | 5 |
| Bakgrund och kulturmiljö..... | 7 |
| Tidigare arkeologi..... | 10 |
| Syfte och målgrupper..... | 10 |
| Metod och genomförande..... | 10 |
| Resultat..... | 11 |
| Etapp 1 - fältinventering..... | 11 |
| Etapp 2 – utredningsgrävning..... | 12 |
| Analyser..... | 17 |
| Kartstudier..... | 17 |
| Tolkning..... | 20 |
| Registreringar i kulturmiljöregistret..... | 21 |
| Utvärdering av resultaten i förhållande till undersökningsplanen..... | 22 |
| Tekniska och administrativa uppgifter..... | 23 |
| Referenser..... | 24 |
| Förteckning över figurer..... | 25 |
| Förteckning över bilagor..... | 25 |
| Bilagor..... | 26 |
| <i>Bilaga 1. Schakttabell.....</i> | 26 |
| <i>Bilaga 2. Anläggningstabell.....</i> | 27 |
| <i>Bilaga 3. Vedartsanalys.....</i> | 28 |
| <i>Bilaga 4. ¹⁴C-datering.....</i> | 29 |



SAMMANFATTANDE INLEDNING

Arkeologgruppen utförde under juni och november 2025 en arkeologisk utredning etapp 1 och 2 i Stora Forsa. Etapp 1, fältinventeringen, utfördes i juni 2025 och etapp 2, utredningsgrävningen, i november 2025. Utredningsområdet var ursprungligen cirka 6 500 kvadratmeter men utvidgades senare till cirka 8 500 kvadratmeter (se nedan).

Arbetet föranleddes av att Trafikverket planerar för åtgärder kopplade till anläggande av en ny väg 50 mellan Nykyrka (Östergötlands län) och Brattebro backe (Örebro län). Utifrån den kända fornlämningsbilden i området och kunskapsläget beslutade länsstyrelsen i Örebro län att en kompletterande arkeologisk utredning behövde utföras. Uppdraget tilldelades Arkeologgruppen i Örebro (dnr 431-6418-2020). Kostnadsansvaret bars av Trafikverket.

I september 2025 beslutade Länsstyrelsen att utvidga utredningsområdet. Utredningsområdet vidgades till följd av att Trafikverket informerat Länsstyrelsen om att även denna yta påverkas av det kommande vägbygget. Det utökade området omfattade en yta sydöst om vägen och bestod utslutande av åkermark. Ytan var cirka 2 000 kvadratmeter, varav 1 000 kvadratmeter är befintlig väg. Ytan skulle utredningsgrävas inom ramen för den ursprungliga undersökningsplanen.

Kartmaterialet visar att området under lång tid utgjort skogsmark, som under 1800-talet var samfälld. Vid fältinventeringen noterades eventuella röjningsrösen (objekt 1-3 och 5, övriga kulturhistoriska lämningar). Det noterades även ett möjligt boplatsläge (objekt 4) i utredningsområdets nordöstra del.

Vid efterföljande utredningsgrävning avfärdades två av de möjliga röjningsrösen. Objekt 2 och 3 har registrerats i kulturmiljöregistret (KMR) som övriga kulturhistoriska lämningar i form av röjningsrösen med lämningsnummer L2026:588 respektive L2026:589. Objekt 1 och 5 utgick efter undersökning. Det framkom inga boplatslämningar vid objekt 4.

Fornlämningar påträffades dock inom det utvidgade utredningsområdet. Lämningarna bestod av en fläck, en härd, två stolphål och en handfull störhål samt rester av ett kulturlager. Härden daterades till tidig medeltid och kulturlagret ger indikationer på aktivitet under tidigmodern tid. Lämningarna har i kulturmiljöregistret registrerats som boplatslämning, övrig med lämningsnummer L2026:615.

Figur 1 (föregående sida). Översiktskarta med utredningsområdet markerat med grå cirkel. Skala 1:50 000 med infällning i skala 1:1 000 000.

BAKGRUND OCH KULTURMILJÖ

Landskapet där nydragningen av väg 50 planeras är varierat. Skogbeklädda höjder med berg i dagen varieras med dalgångar med öppna jordbrukslandskap. Närheten till Vättern och andra vattenvägar har länge varit attraktivt för människor och tidigt har människor bosatt sig i området (Sørensen et al. 2013).

Utredningsområdet (etapp 1 och 2) omfattar ett område om cirka 8 500 kvadratmeter och sluttar något åt nordväst. Ytan består mestadels av skog som fortsätter norr och väster om aktuell yta. Terrängen är relativt svår med rikligt med block och stenar. I öster omfattas ytan av en bit åkermark, belägen sydöst om den väg som löper genom utredningsområdet. Norr om utredningsområdet finns Laxbäcken med utlopp i Vättern.

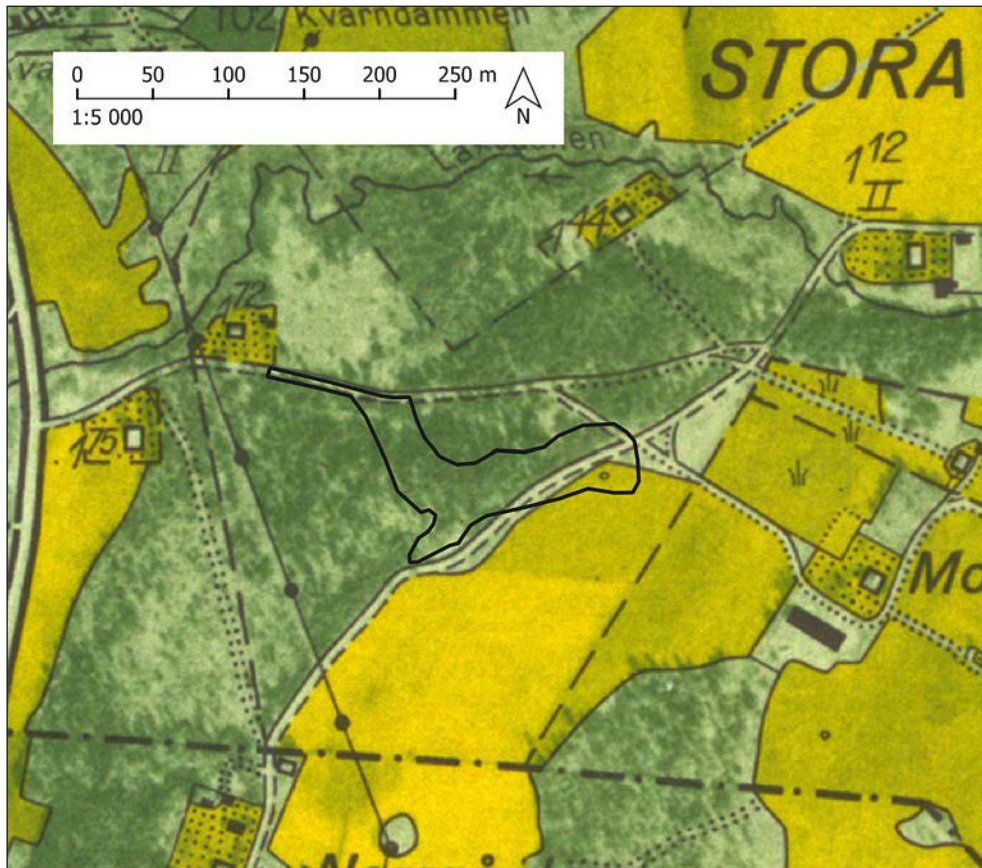
Före utredningen fanns inga kända fornlämningar registrerade inom utredningsområdet men däremot finns en rik fornlämningsbild i omgivningen. Ett flertal boplatser finns i närområdet, samtliga registrerade i samband med en arkeologisk utredning utförd år 1994, inför planerad ombyggnad av väg 50 (Andersson, 1995). Precis norr om Laxbäcken finns boplatser L1981:5495 och söder om ån, nordöst till sydöst om utredningsområdet, återfinns boplatserna L1981:5483, L1981:4850 och L1981:4699. De boplatserrelaterade anläggningar som påträffades på boplatserna vid utredningen år 1994 var stolphål, härd, gropar och mörkfärgningar. Dessutom registrerades inom L1981:5483 gropar och lämningar av tre kolbottnar och gropar. Vid boplatserna L1981:5495 hittades förutom stolphål även ett kvartsavslag, vilket indikerar stenålder.

Den undersökta och borttagna hållkistan L1982:924 vid gården Mon fanns ungefär 200 meter österut. I graven påträffades en flintdolk (KMR). Även lämningstyper från historisk tid finns representerade omkring utredningsytan. Strax väster om ovan nämnda gård märks en namnlös bebyggelseenhet i laga skifteskartan från år 1833 (Ramström, 2014).

Några hundra meter mot nordnordväst finns lämningarna av Forsa kvarn (L2019:185) med tillhörande dammvall (L2019:210). På platsen finns även lämningar efter en såg (L2019:209). Ytterligare ett stycke norrut finns Forsa gruva (L1982:9030) med hyttområde L1982:9031 en halv kilometer öster om gruvhålet (KMR).

På häradsekonomiska kartan (u.å., RAK J112-54-10) och på ekonomiska kartan från år 1957 (RAK J133-9F2a57) består största delen av utredningsområdet av skogsmark med undantag av delen med åkermark (se figur 3 och 4). I en storskifteskarta från år 1812 (REG 18-ham-69) utgörs hela UO (jordlott nr 82) av samfälld/oskiftad skogsmark (se figur 6).

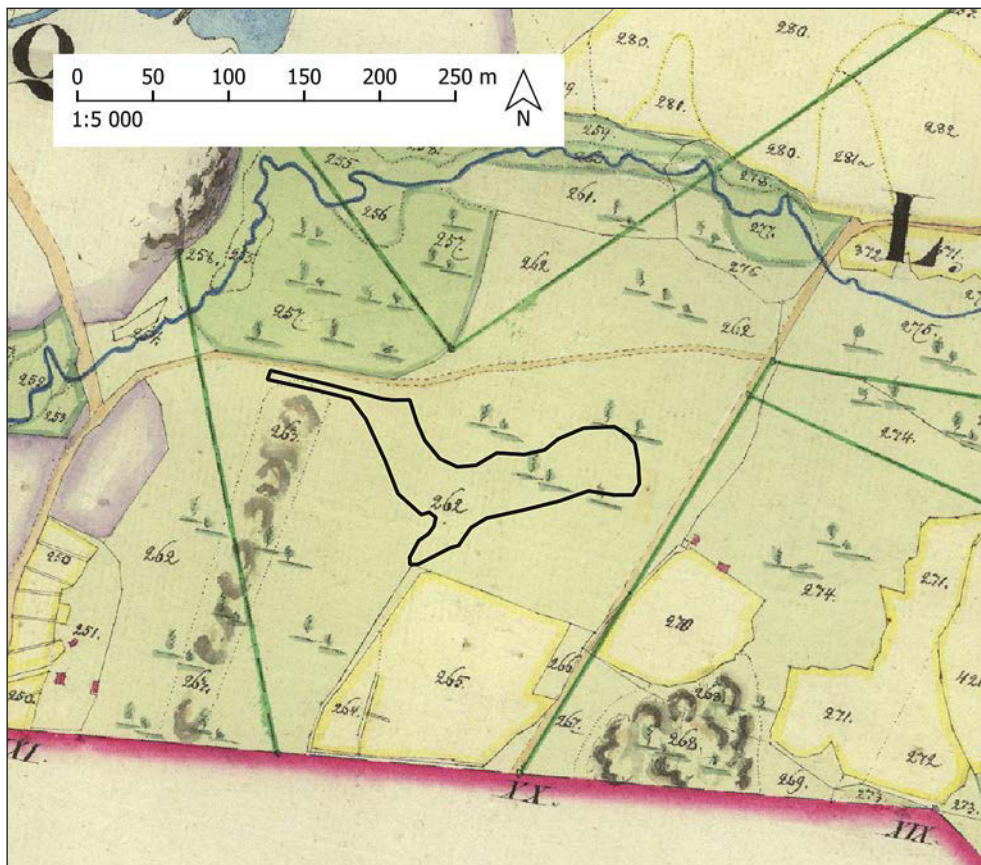
Tvärvägen som nu löper i utredningsområdets nordöstra hörn finns inte med på häradsekonomiska kartan (se figur 4, akt Forssa J112-54-10). I början av 1800-talet gick, av stor- och lagaskifteskartorna att döma, vägen söderut i stället en bit öster om utredningsområdet (se figur 5 och 6, RAK S27-17 och RAK 18-ham-69).



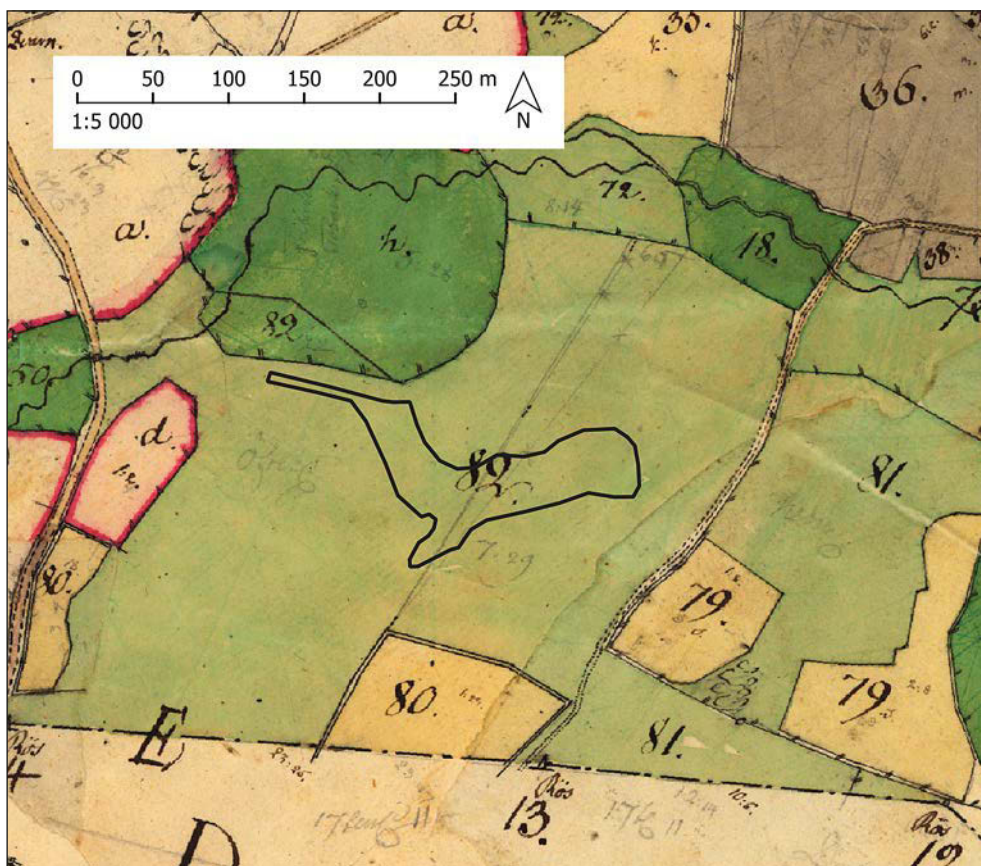
Figur 3. Ekonomiska kartan 1957 över aktuellt utredningsområde med omgivningar.



Figur 4. Häradsekonomiska kartan (u.å.) över aktuellt utredningsområde med omgivningar (RAK J112-54-10).



Figur 5. Del av laga skiftes karta över Stora Forsa från år 1835 med namnlös bebyggelse öster om utredningsområdet, som finns inom jordlott nr. 262 (REG S27-17:3).



Figur 6. Del av storskifteskarta över Stora Forsa 1812. Aktuellt utredningsområde finns inom jordlott nr. 82 (REG 18-ham-69).

TIDIGARE ARKEOLOGI

Delar av ovan nämnda boplatser, belägna nordöst till sydöst om utredningsområdet, har nyligen förundersökts. Resultaten har i skrivandes stund inte publicerats.

SYFTE OCH MÅLGRUPPER

Syftet med den arkeologiska utredningen var att utreda om idag okända fornlämningar berörs av ett planerat arbetsföretag. Utredningen skulle preliminärt avgränsa nyupptäckta fornlämningar inom utredningsområdet. Den arkeologiska utredningen skulle även identifiera, motivera och antikvariskt bedöma både kända och nyupptäckta fornlämningar samt övriga kulturhistoriska lämningar. Utredningens målgrupper var främst Länsstyrelsen och Trafikverket.

Resultaten från utredningen ska kunna användas vid Länsstyrelsens fortsatta tillståndsprövning och utgöra underlag inför eventuella kommande arkeologiska åtgärder. Resultaten ska också kunna användas som underlag i företagarens planering.

METOD OCH GENOMFÖRANDE

Arbetet inleddes med arkiv- och litteraturstudier samt översiktliga kartanalyser, med genomgång av tillgängligt material. Syftet med det var att skapa underlag för bedömning av kända lämningar och för att identifiera andra lämningar som kan förekomma i äldre kartmaterial. Resultaten av tidigare arkeologiska insatser studerades också. Aktuella arkiv och register var Riksantikvarieämbetets fornminnesregister och Skogsstyrelsens Skog- och Historia-register. Vid manusframställandet gjordes även en fördjupad kartanalys med kartor från Rikets allmänna kartverk, Lantmäteristyrelsen och Lantmäterimyndigheternas arkiv. Utsnitt ur relevant kartmaterial användes i syfte att kunna framställa rektifierade och storskaliga planer och kartor. Till grund för det rektifierade kartmaterialet låg den ekonomiska kartan och de där utritade tomtgränserna.

Inmätningar gjordes i programmet X-pad med RTK-GPS i SWEREF 99TM. Dokumentation, inklusive anläggnings- och schaktbilder, gjordes i det digitala dokumentationsverktyget Arkeo. Ytan drönarfotograferades såväl innan som efter etapp 2 utfördes.

Fältarbetet utfördes i två delar. Vid etapp 1 inventerades hela utredningsytan. Resultaten från fältinventeringen avrapporterades till Länsstyrelsen i form av en PM. Resultaten låg sedan till grund för den efterföljande etapp 2.

Inför etapp 2 avverkades delar av utredningsområdets östra del. Vid etapp 2 grävdes 13 sökschakt, varav sex i skogsmarken nordväst om vägen och sju i

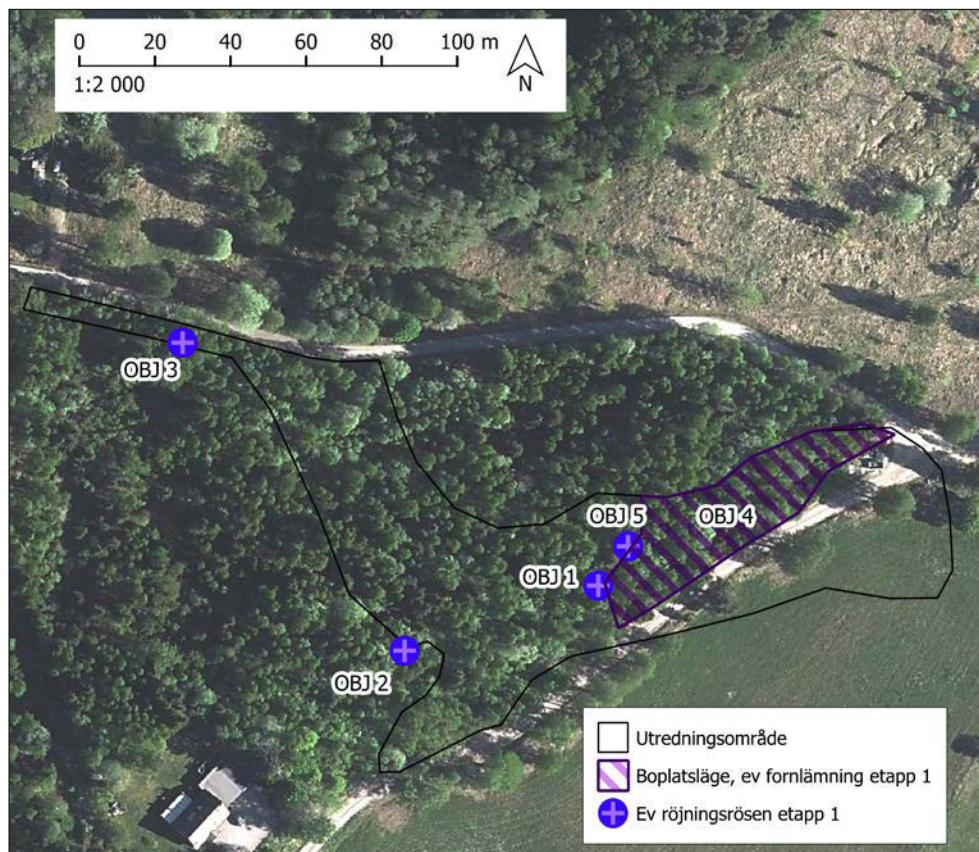
åkermarken sydöst om vägen. Schaktningen skedde skiktvis ner till lager- och/eller anläggningsnivå, alternativt ner till undergrund, med en skopbredd om 1,5 meter. Ett mindre urval av de påträffade kontexterna delundersöktes. De kontexter som inte undersöktes mättes in, fotograferades och plandokumenterades. Schakten fördelades jämnt över ytan.

I samband med maskingrävning sållades i den mån det var möjligt matjord/skogsförna och fyllning kontinuerligt. Prov sållades även löpande från undergrunden. All sållning utfördes med 4 mm maskstorlek. Arbetet kompletterades med metalldetektering i omgångar under schaktningen.

RESULTAT

Etapp 1 - fältinventering

Vid inventeringen noterades fem objekt. De bestod av fyra potentiella röjningsrösen (objekt 1–3, objekt 5) och ett möjligt boplatsläge (objekt 4). Samtliga röse-liknade strukturer var flacka och helt eller mestadels övermossade. Objekt 1 och 5 fanns vid gränsen till objekt 4. Ytan öster om vägen var inte del av utredningsområdet vid etapp 1. Vid etapp 2 bedömdes de inte utgöra forn lämningar (se nedan). Objekt 2 och 3 har registrerats som övriga kulturhistoriska lämningar med lämningsnummer L2026:588 respektive L2026:589.



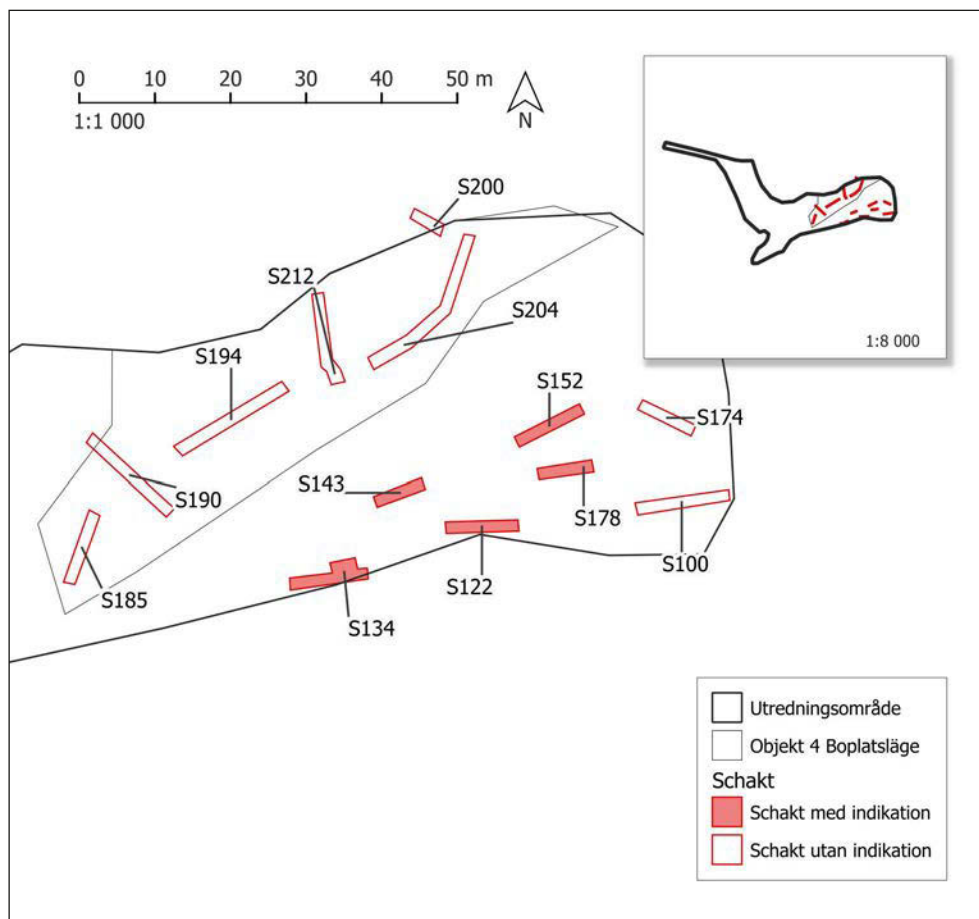
Figur 7. Resultat av den arkeologiska utredningen etapp 1 i skala 1:2 000 mot bakgrund av ortofoto.

Etapp 2 – utredningsgrävning

De 13 schakten omfattade en yta om 230 kvadratmeter. Det totala utredningsområdet för etapp 2 uppgick till cirka 3 420 kvadratmeter där vägen utgjorde knappt 600 kvadratmeter.

Skogsmarken norr om vägen var mycket stenig. Inga spår av fornlämning påträffades på denna yta och inte heller spår av tidigare odling. Fyllningen i de öppnade schakten var i stort identisk. Överst fanns 0,10–0,15 meter djup skogsförna, vilken följdes av ett brunt eller rödbrunt skikt med silt och sand innehållandes rikligt med natursten. Vid 0,25–0,30 meters djup fanns undergrunden som bestod av morän.

På åkerytan sydöst om vägen bestod fyllningen i schakten av matjord ovan undergrund av sand och grus. Nordsydligt riktade plogspår fanns i undergrunden i ett par av schakten. Matjorden var som djupast 0,5 meter. Jämfört med den rika stenförekomsten på nordvästra sidan vägen var åkerytan iögonfallande fattig på sten.



Figur 8. Schaktplan i skala 1:1 000. Infällning i skala 1:8 000.

På åkerytan påträffades tolv anläggningar och en lagerrest samt en fläck. Kontexterna bestod en härd, en fläck, ett kulturlager, en grop, två stolphål och åtta störhål. Härden och en mindre del av kulturlagret delundersöktes.

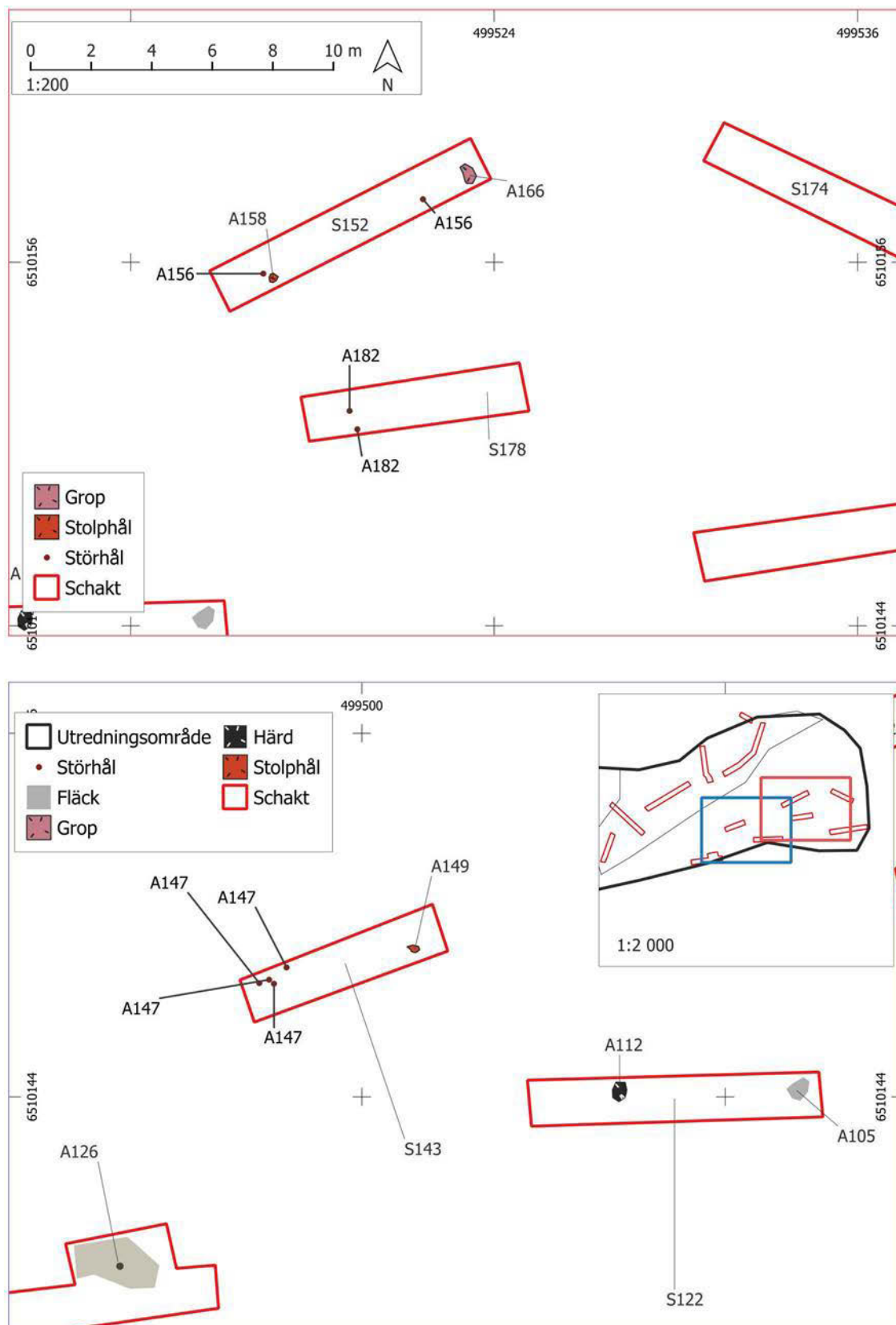
Härden (A112) var svagt oval och mätte 0,65x0,60 meter. Den var 0,12 meter djup med skålade bottenkanter. Fyllningen bestod av gråbrun grusig sand, där vissa partier var aningen ljusare. Fyllningen var urlakad och innehöll endast små kolfnyk. För datering samlades ett kolprov in från botten av fyllningen. Kolet daterades till åren 1175–1269 e. Kr. (se nedan).

En mindre del av kulturlagerresten undersöktes. Lagret grävdes inte igenom ned till undergrund. Lagret tolkas vara en utsmetad lagerrest eller utkastat material. Fyllningen bestod av brungrå sandig silt med spridda kolfläckar och kolfnyk. I delar uppvisade sanden tecken på att vara bränd. Ett kolprov samlades in från lagrets nedre del. Resultaten av kolanalysen visar på en tidig modern datering, 1522–1949 e. Kr. Sannolikheten för att det daterade materialet härrör från 1900-talet är liten, 1,4% (se nedan).

Lämningarna sydöst om vägen har registrerats som boplatslämning, övrig i KMR med lämningsnummer L2026:615. Inga fynd påträffades varken vid metalldetekteringen eller vid utgrävningen.



Figur 9. Härden (A112) i profil. Härden hade skålade bottenkanter och plan botten. Den var urlakad.



Figur 10. Anläggningsplaner i skala 1:200 med infällning i skala 1:2 000. Två störhål i schakt S143 är inmätta med samma anläggningsnummer (A156). Samma gäller för störhålen A182 i schakt S178.



Figur 11. Fläcken (A105) framträdde i plan som en brun yta med kolstänk i ena sidan.



Figur 12. Kulturlagret (A126) föreföll vara en utsmetad lagerrest eller utkastat material. Delar av sanden verkade bränd.



Figur 13. Stolphål A158 (till vänster) och störhål A156 (till höger) var båda fyllda med brungrå sandig silt. I ett stolphål fanns små kolbitar.

Analys

Två kolprover samlades in: i härden (A112) och kulturlagret (A126). Vedartsanalys utfördes av Ulf Strucke (Antraco AB). Vedarten i båda kolproverna utgjorde stam av tall. Proverna sändes därefter vidare till Tandemlaboratoriet vid Uppsala universitet för ¹⁴C-analys.

Vedartsanalysen visade att kolet från båda proverna var av tall. Tallveden från härden A112 kom från en yngre stam som hade en egenålder på minst 20 år. Provet från kulturlagret innehöll fragment av stam från tall. Provet innehöll även rikligt med sekundärt fragmenterade flisor. Tallveden som skickades för datering hade en egenålder på över 30 år.

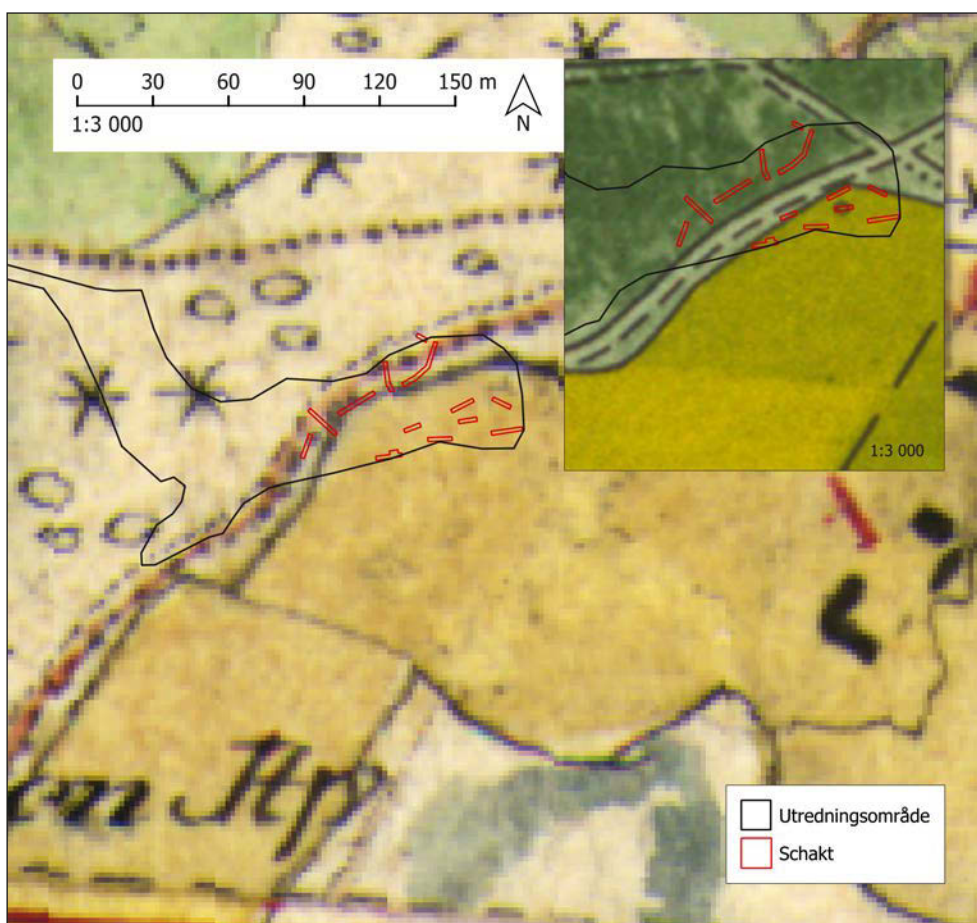
¹⁴C-dateringarna visar att härden och kulturlagret inte tillhör samma tidsperiod. Härden daterades till 825±28 BP. Efter kalibrering (IOSACal v. 0.4.1) hamnar dateringen vid sigma 2 inom intervallet 1175–1269 e. Kr. Kolet från kulturlagret hade en yngre datering med större spridning; 257±28 BP. Efter kalibrering (IOSACal v. 0.4.1) hamnar dateringen vid sigma 2 inom intervallet åren 1522–1949 e. Kr. Sannolikheten för att kolet stammar från spannet 1943–1949 är låg (1,4%) och spannet mellan år 1797 och år 1943 finns inte alls representerat. Inom det breda kvarstående intervallet (1522–1797 e. Kr.) är en datering till mitten av 1600-talet mest sannolikt (se bilaga 4, s. 2 och tabell 1).

| Labnr/Anl.nr | Ved egenålder | 14C cal. 1 sigma (AD) | | 14C cal. 2 sigma (AD) | |
|--|--------------------------------|-----------------------|------|-----------------------|-------|
| | | | | | |
| Ua-90946/ A126 | Tall, stam >30 år | 1531 | 1794 | 1522 | 1797* |
| Ua-90947/ A112 | Tall, yngre stam > 20 år | 1216 | 1262 | 1175 | 1269 |
| *) sannolikhetsintervallet AD 1943–1949 (1,4%) ej medräknat. | | | | | |

Tabell 1. Sammanfattning av resultat från vedartsanalys och ¹⁴C-analys.

Kartstudier

Det äldre kartmaterialet visar att vägen som korsar utredningsområdet är sentida. Den återfinns inte i skifteskartorna från första halvan av 1800-talet. Vid framställandet av den häradseconomiska kartan i slutet av århundrandet har vägen anlagts. Då utsnittet av den häradseconomiska kartan rektifierats mot kända gränser i närområdet tycks vägen ha en något annorlunda sträckning. Generellt sammanfaller vägarna mycket väl med de på den ekonomiska kartan. Vid utredningsområdet löper den dock något längre mot nordväst än vad som återges i den ekonomiska kartan, vars dragning stämmer med den nu befintliga vägen. Ytan sammanfaller väl med de stenrika schakten nordväst om vägen (se figur 14).



Figur 14. Utredningsområdet mot rektifierat utsnitt av Häradseconomiska kartan. Ekonomiska kartan i infällning. Båda i skala 1:3 000.

Skillnaden i vägsträckningen är marginell och ett flertal källkritiska aspekter ska tas i beaktande. Det som talar för att vägen dragits om, eller i någon mån omdanats, är den nu befintliga skogsväg som löper parallellt med vägen (se figur 15).



Figur 15. Drönarfoto från nordnordöst. I fotot syns skogsvägen som körspår till höger om vägen.

TOLKNING

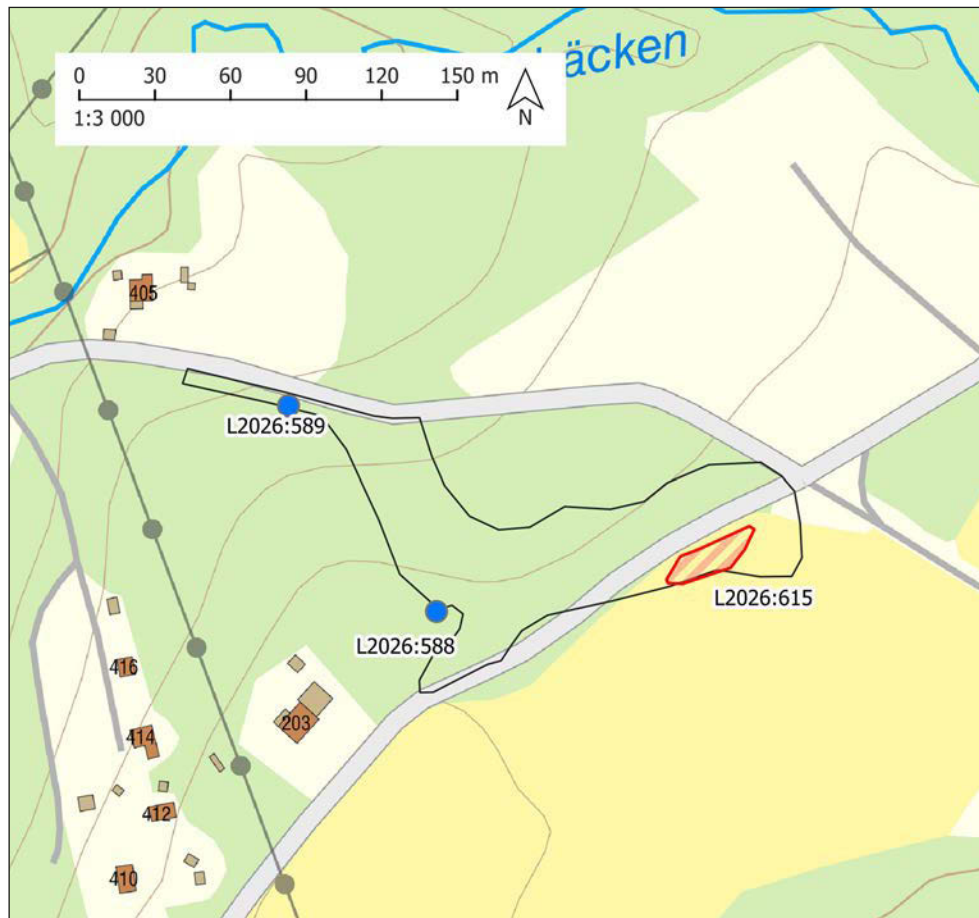
Två av de fem utpekade objekten från etapp 1 tolkas utgöra lämningar. Objekt 2 och 3 bedöms vara övriga kulturhistoriska lämningar i form av ensamliggande röjningsrösen. Objekt 1 och 5 utgår. Antingen utgör de utkastade rester av röjning för väg eller så utgör strukturerna natursten som i liten utsträckning rubbats av antingen skogsmaskiner eller av rötter pressats upp mot ytan i en i övrigt mycket stenig skogsmark. Inga fler röjningsrösen eller fornlämningar påträffades nordväst om vägen.

Söder om vägen, på åkerytan, påträffades lämningar där dateringar visar på att det rör sig om fornlämning av boplatskaraktär. Dateringen av härden vittnar om en aktivitetsfas under tidig medeltid. Det daterade kolet från kulturlagret pekar mot en senare fas, under tidigmodern tid.

Såväl åkermark som väg har tillkommit under 1800-talets andra halva. Åkermarken har röjts på sten men de sedvanliga röjningsrösen saknas. Kan den röjda stenen ha använts för anläggandet av vägen?

REGISTRERINGAR I KULTURMILJÖREGISTRET

- Objekt 2 - Röjningsröse, övrig kulturhistorisk lämning – L2026:588
- Objekt 3 - Röjningsröse, övrig kulturhistorisk lämning – L2026:589
- Åkerytan – Boplatslämning övrig, fornlämning – L2026:615



Figur 16. Utbredning och placering för de nya lämningarna i skala 1:3 000.

UTVÄRDERING AV RESULTATEN

I FÖRHÅLLANDE TILL UNDERSÖKNINGSPLANEN

Utredningen utfördes i stort i enlighet med undersökningsplanen. Det utökade utredningsområdet kunde utredas inom ramen för ursprunglig undersökningsplan. Ett par avvikelser gjordes. Arkiv- och kartstudierna blev innan etapp 2 inte fullt så heltäckande och djuplodande som planerat. Lejonparten av det arbetet kom i stället att göras då rapporten framställdes.

Vidare möjliggjorde inte den stora stenförekomsten att provgropar kunde handgrävas på ett tillfredsställande vis. I stället handsållades fyllningen i schakten allteftersom de, i den mån det var möjligt, skiktvis grävdes.

Den maximala ytan som skulle schaktas uppgick i undersökningsplanen till 650 kvadratmeter. Uppskattningen baserades på hela det ursprungliga utredningsområdet. I stället kom 230 kvadratmeter att maskingrävas, vilket motsvarar knappt 7 procent av det område som omfattades av etapp 2, vägytan inkluderad.

TEKNISKA OCH ADMINISTRATIVA UPPGIFTER

| | |
|--------------------------------|---|
| Län | Örebro län |
| Kommun | Askersunds kommun |
| Landskap | Närke |
| Socken | Hammar socken |
| Fastighet | Stora Forsa 1:12 |
| Lämningsnummer och lämningstyp | L2026:588 - Röjningsröse L2026:589 - Röjningsröse L2026:615 – Boplatslämning, övrig |
| Datering | Medeltid och historisk tid |
| Typ av undersökning | Arkeologisk utredning |
| Länsstyrelsens beslutsdatum | 2024-07-24 |
| Länsstyrelsens diarienummer | 6418-2020 |
| Ärendenummer i Fornreg | 202500736 |
| Arkeologgruppens projektnummer | P24044 |
| Projektledning | Tobias Vinoy |
| Personal | Sara Hagström Yamamoto, Helmut Bergold, Tobias Vinoy |
| Underkonsulter | Antraco HB; Tandemlaboratoriet, Uppsala universitet; K-schakt |
| Undersökningstid | 2025-11-10 till 2025-11-12 |
| Undersökt yta | 230 m ² |
| Inmätningsteknik | Nätverks-RTK |
| Koordinatsystem | SWEREF 99TM |
| Läge och koordinater | 6510094, 499392 |
| Höjdsystem | RH 2000 |
| Arkiv | Arkivmaterial förvaras tills vidare hos Arkeologgruppen AB. |
| Digitalt arkiv | Digitalt arkivmaterial förvaras tills vidare hos Arkeologgruppen AB. |
| Fynd | Inga fynd påträffades. |

REFERENSER

Litteratur

- Andersson, S. 1995. *Medevi-Brattebro backe, väg 50, Västra Ny socken, Östergötland, Hammar socken, Närke. Arkeologisk utredning*. UV Stockholm rapport 1995:8.
- Ramström, A. 2014. *Kart- och arkivstudier rörande ny sträckning av väg 50, Medevi - Brattebro backe. Närke, Hammar socken, delar av fastigheterna Brunn, Dalmark, Hulta, Kvarngården, Nydalen, Rå slätrask, Stora Forsa, Stordalen och Södra Kärra. Arkeologgruppen AB rapport 2014:15.*
- Sorensen, Mikkel & Rankama, Tuija & Kankaanpää, Jarmo & Knutsson, Kjel & Knutsson, Helena & Melvold, Stine & Eriksen, Berit & Glørstad, Håkon. (2013). The First Eastern Migrations of People and Knowledge into Scandinavia: Evidence from Studies of Mesolithic Technology, 9th-8th Millennium BC. *Norwegian Archaeological Review*. 46. 19-56. 10.1080/00293652.2013.770416.

Kartor

RIKETS ALLMÄNNA KARTVERKS ARKIV (RAK)

1955, Ekonomiska kartan, akt: Stora Forsa J133-9F2a57

U.Å. (≈1864-1873), Häradsekonomiska kartan, akt J112-54-10

LANTMÄTERIMYNDIGHETERNA (REG)

1812, Storskifte karta, Stora Forsa nr 1-2, akt 18-ham-69

1835 Laga skifte, Stora Forsa nr 1-2, akt S27-17

FÖRTECKNING ÖVER FIGURER

Figur 1 (föregående sida). Översiktskarta med utredningsområdet markerat med grå cirkel. Skala 1:50 000 med infällning i skala 1:1 000 000.

Figur 2. Fornlämningar i området kring Stora Forsa med utredningsområdet i svart. Skala 1:5 000.

Figur 3. Ekonomiska kartan 1957 över aktuellt utredningsområde med omgivning.

Figur 4. Häradsekonomiska kartan (u.å.) över aktuellt utredningsområde med omgivning (RAK J112-54-10).

Figur 5. Del av Laga skiftes karta över Stora Forsa, 1835 med namnlös bebyggelse öster om UO, som finns inom jordlott nr. 262 (REG S27-17:3).

Figur 6. Del av storskifteskarta över Stora Forsa 1812. aktuellt UO finns inom jordlott nr. 82 (REG 18-ham-69).

Figur 7. Resultat av arkeologiska utredningen etapp 1 i skala 1:2 000 mot bakgrund av ortofoto.

Figur 8. Schaktplan i skala 1:1 000. Infällning i skala 1:8 000.

Figur 9. Härden (A112) i profil. Härden hade skålade bottenkanter och plan botten. Den var urlakad.

Figur 10. Anläggningsplaner i skala 1:200 med infällning i skala 1:2 000. Två störhål i schakt S143 är inmätta med samma anläggningsnummer (A156). Samma gäller för störhålen A182 i schakt S178.

Figur 11. Fläcken (A105) framträdde i plan som en brun yta med kolstänk i ena sidan.

Figur 12. Kulturlagret (A126) föreföll vara en utsmetad lagerrest eller utkastat material. Delar av sanden verkade bränd.

Figur 13. Stolphål A158 (till vänster) och störhål A156 (till höger) var båda fyllda med brungrå sandig silt. I ett stolphål fanns små kolbitar.

Figur 14. Utredningsområdet mot rektifierat utsnitt av Häradsekonomiska kartan. Ekonomiska kartan i infällning. Båda i skala 1:3 000.

Figur 15. Drönarfoto från nornordöst. I fotot syns skogsvägen som körspår till höger om vägen.

Figur 16. Utbredning och placering för de nya lämningarna i skala 1:3 000.

FÖRTECKNING ÖVER BILAGOR

Bilaga 1. Schakttabell

Bilaga 2. Anläggningstabell

Bilaga 3. Vedartsanalys

Bilaga 4. ¹⁴C-datering

BILAGOR

Bilaga 1. Schakttabell

| Snr | Längd/m | Bredd/m | Djup/m | Beskrivning | Anläggning |
|-----|---------|---------|--------|---|------------|
| 100 | 12 | 1,5 | 0,3 | Matjord ovan grusig sand, plogspår. | - |
| 122 | 9 | 1,5 | 0,35 | Matjord ovan orange grusig sand. | 105, 112 |
| 134 | 10+3 | 1,5 | 0,5 | Matjord över orange grusig sand. I övergången mot undergrunden finns mycket små fryk av brända ben. | 126, 142 |
| 143 | 6 | 1,5 | 0,4 | Matjord över orange grusig sand. Kolfnyk och fläckar i övergången till undergrunden. | 147, 149 |
| 152 | 9 | 1,5 | | Matjord ovan sandigt grus. | 156, 158 |
| 174 | 8 | 1,5 | 0,3 | Matjord ovan orange grusig sand. | - |
| 178 | 7,5 | 1,5 | 0,30 | Matjord med lite kol i övergången till undergrunden. Plogspår Ö-V. | 182 |
| 185 | 10 | 1,5 | 0,25 | Skogsförna 0,1 till 0,15 m innehållandes rikligt med sten <0,20 m. Under finns moränsand med stora mängder sten av samma storlek. | - |
| 190 | 14 | 1,5 | 0,3 | Skogsförna över sandig morän innehållandes rikligt med sten <0,27 m. | - |
| 194 | 16 | 1,5 | 0,3 | Skogsförna 0,15 innehållandes rikligt med sten <0,25 m. Undergrund av morän. | - |
| 200 | 5 | 1,5 | 0,25 | Rödbrun sand med rikligt av sten upp till 0,2 m stora. | - |
| 204 | 24 | 1,5 | 0,2 | Rödbrun sand med betydligt mindre förekomst av sten än övriga schakt. Sållet undergrund: inga fynd. | - |
| 212 | 12,5 | 1,5 | 0,25 | Rödbrun sand med rikligt med sten, upp till 0,2 m stora. | - |

Bilaga 2. Anläggningstabell

| Anr | Typ | Beskrivning | Längd/m | Bredd/m | Djup/m | Form | Prover |
|-----|-------------|---|---------|---------|--------|--------------|----------|
| 105 | Fläck | I plan framträdde strukturen som en brun yta med kolstänk i ena sidan. | 0,8 | 0,5 | | Avlång | |
| 112 | Härd | Gråbrun grusig sand med ljusa inslag och kolfnyk samt småsten. Skålade bottenkanter och plan botten 0,1. Urlakad. | 0,65 | 0,60 | 0,12 | Oval | Ua-90947 |
| 126 | Kulturlager | Utsmetad lagerrest eller utkastat material. Brungrå sandig silt med kolfläckar och kolfnyk. I delar ser sanden ut att vara bränd. | 2,80 | 1,4 | | Oregelbunden | Ua-90946 |
| 142 | Störhål | Gråbrun silt med inslag av kol. | 0,15 | | | Rund | |
| 147 | Störhål | Fyra störhål. 0,07 till 0,10 m i diameter. Grå silt med inslag av småsten i yta. | 0,10 | | | Rund | |
| 149 | Stolphål | Brungrå sandig silt med småsten och kolfnyk. | 0,35 | 0,25 | | Oval | |
| 156 | Störhål | Brungrå sandig silt. | 0,1 | | | Rund | |
| 158 | Stolphål | Brungrå sandig silt. | 0,25 | | | Rund | |
| 166 | Grop | Brungrå sandig silt med inslag av kol och småsten. | 0,6 | 0,4 | | Oval | |
| 182 | Störhål | Två störhål. Grå silt innehållandes enstaka kolfnyk. | 0,1 | | | Rund | |

Bilaga 3. Vedartsanalys

Antraco

vedartsanalys

ProjektId 2944

Närke, Askersunds kommun, Hammars socken, Stora Forsa 1:12, Utredning

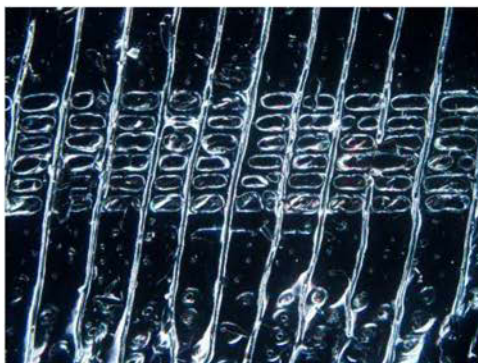
Härd, A112, KP184



Provet bestod av träkol från yngre stam. Egenåldern överstiger 20 år.

| Vikt (g) | Analyserad vikt (g) | Fragment | Analyserat antal | Tall |
|----------|---------------------|----------|------------------|------|
| 0,046 | 0,46 | 9 | 6 | 6 |

Kulturlager, A126, KP183



Provet rensades från silt och sand. Förutom de 21 fragmenten av stam från tall, fanns rikligt med sekundärt fragmenterade flisor. Träkolet kommer från ved med en egenålder över 30 år

| Vikt (g) | Analyserad vikt (g) | Fragment | Analyserat antal | Tall |
|----------|---------------------|----------|------------------|------|
| 4,53 | 4,53 | 21 | 21 | 21 |

Ulf Strucke 2025-12-01

Bilaga 4. ^{14}C -datering



UPPSALA
UNIVERSITET

Ångströmlaboratoriet
Tandemlaboratoriet

Kol-14 gruppen

Besöksadress:
Ångström Laboratoriet
Regemenstvägen 10
752 37 Uppsala

Postadress:
Box 529
751 21 Uppsala

Telefon:
018 – 471 3124

Hemsida:
www.uu.se/centrum/tandemlab

E-post:
radiocarbon@physics.uu.se

Uppsala 2025-12-11

Sara Hagström Yamamoto
Arkeologgruppen i Örebro AB
Radiatorvägen 11
702 27 ÖREBRO

Resultat av ^{14}C datering av träkol från Askersund, Närke. (p 7240)

Förbehandling av träkol:

1. Synliga rottrådar borttages.
2. 1 % HCl tillsätts (10 h, under kokpunkten) (karbonat bort).
3. 1 % NaOH tillsätts (10 h, under kokpunkten). Detta steg upprepas tills den lösliga delen inte längre är mörkfärgad.

Löslig fraktion fälls genom tillsättning av konc. HCl. Fällningen som till största delen består av humusmaterial, tvättas, torkas och benämns fraktion SOL. Olöslig del, som benämns INS, består främst av det ursprungliga organiska materialet. Denna fraktion ger därför den mest relevanta åldern. Fraktionen SOL däremot ger information om eventuella föroreningars inverkan.

Före mätningen av ^{14}C -innehållet i acceleratorn förbränns det tvättade och intorkade materialet, surgjort till pH 3, till CO_2 -gas som i sin tur grafiteras genom en Fe-katalytisk reaktion. I den aktuella undersökningen har fraktionen INS daterats.

RESULTAT

| Labbnummer | Prov | $\delta^{13}\text{C}\text{‰ V-PDB}$ | ^{14}C ålder BP |
|------------|-------------------------|-------------------------------------|--------------------------|
| Ua-90946 | Stora Forsa A126, KP183 | -24,9 | 257 ± 28 |
| Ua-90947 | Stora Forsa A112, KP184 | -27,7 | 825 ± 28 |

Bifogat finns graf(er) med kalibrering från BP-ålder till kalenderår.

Med vänliga hälsningar

Karl

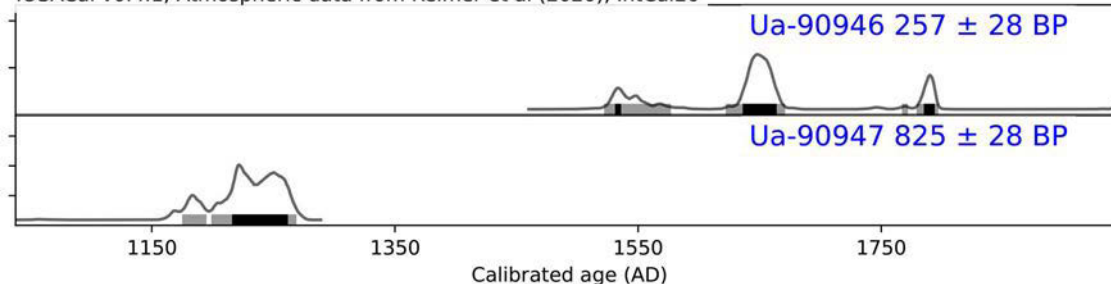
Håkansson

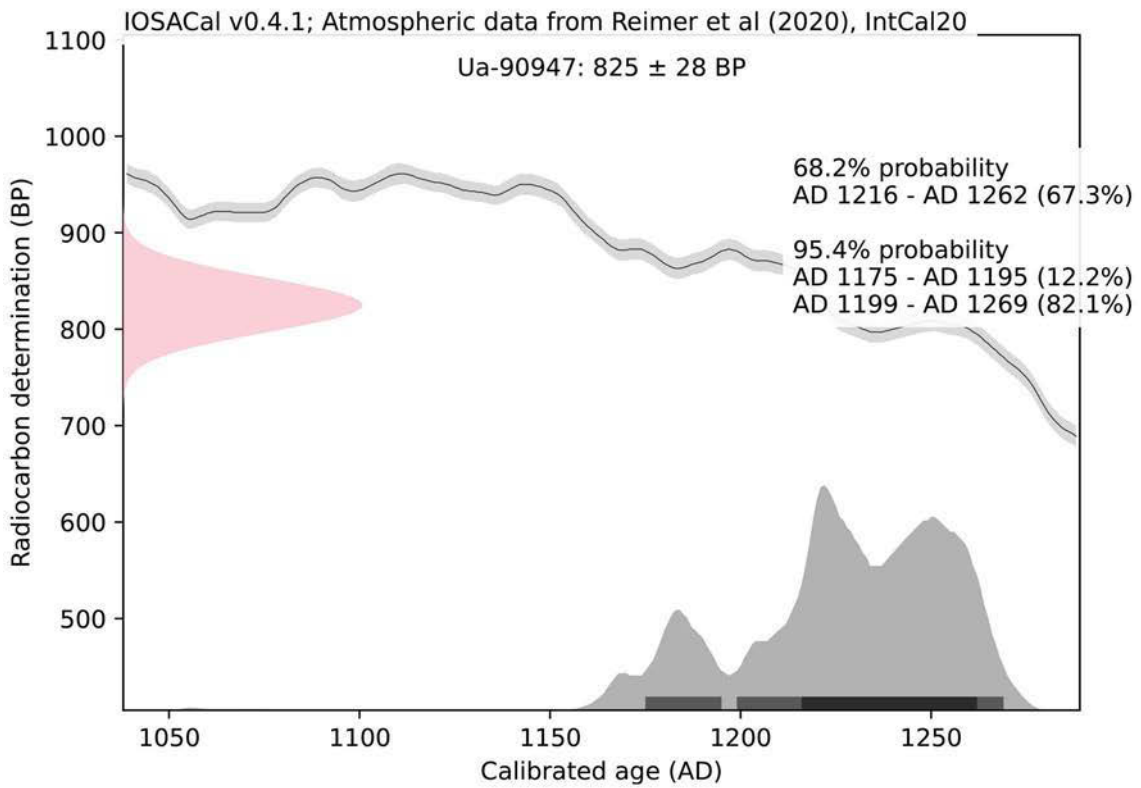
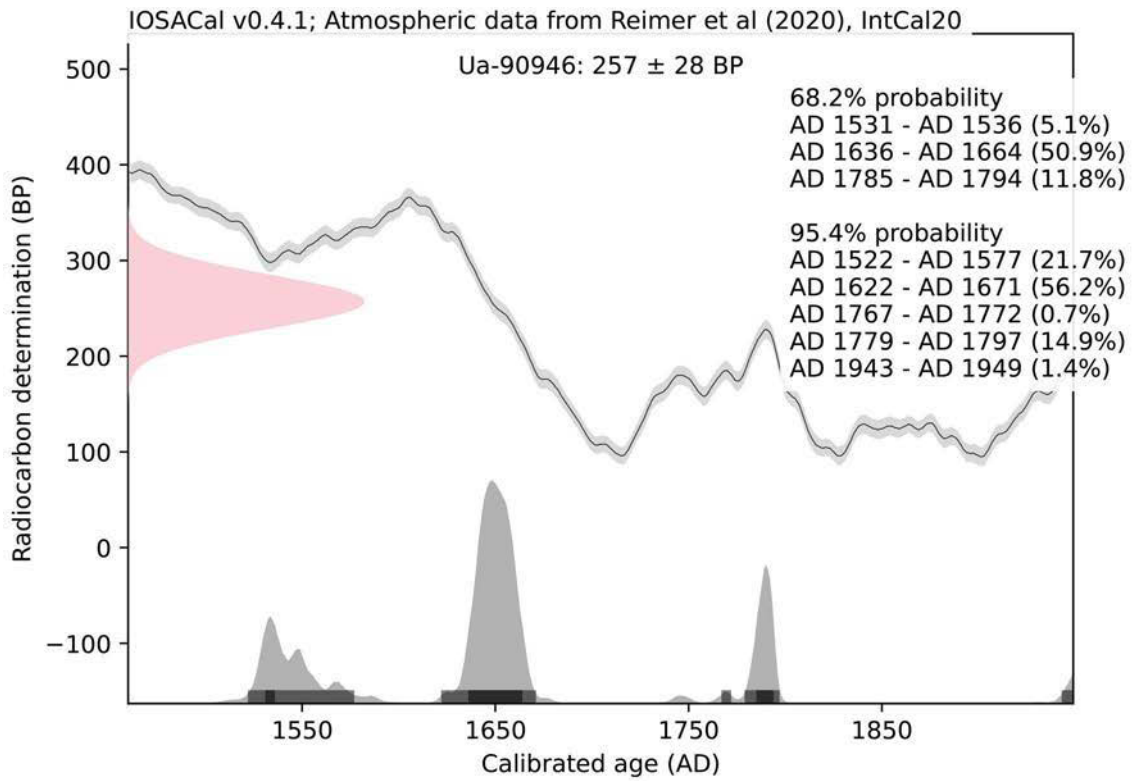
Elektroniskt undertecknad
av Karl Håkansson
Datum: 2025.12.11
12:13:14 +01'00'

Karl Håkansson/Daniel Primetzhofner

Kalibreringskurvor

IOSACal v0.4.1; Atmospheric data from Reimer et al (2020), IntCal20





Arkeologgruppen AB

RAPPORT 2026:8

