

Ett tomt schakt på Åsby

L1980:3708, L1980:4360

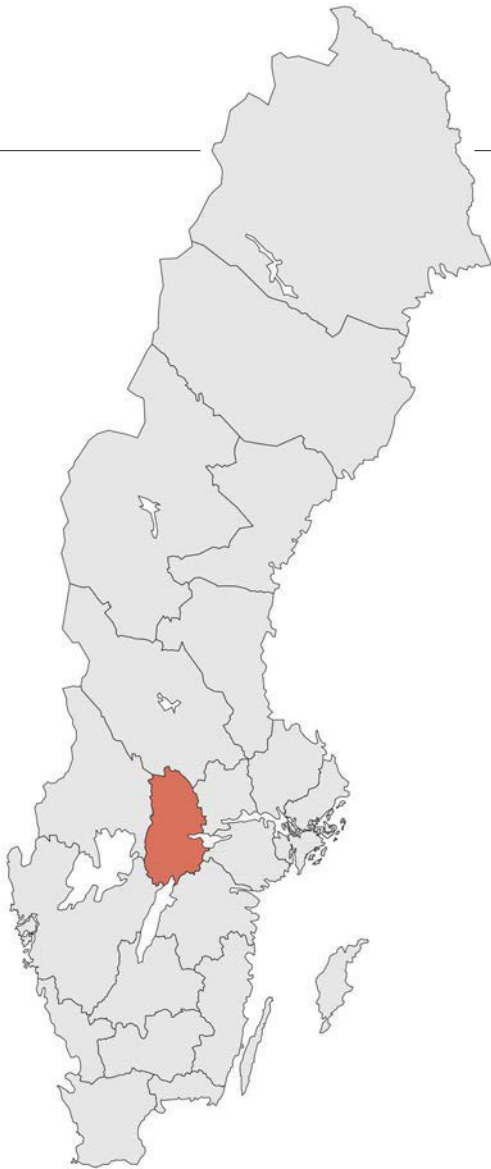
Åsby 1:18, Stora Mellösa socken, Örebro kommun
Örebro län, Närke

Tove Björk



ARKEOLOGGRUPPEN I ÖREBRO AB
Radiatorvägen 11, 702 27 Örebro
Telefon 019-609 04 10
www.arkeologgruppen.se
arkeologgruppen@arkeologgruppen.se

Översiktskarta över Sverige med
Örebro län markerat i rött.



© 2026 Arkeologgruppen AB
Arkeologgruppen rapport 2026:09
Lst dnr 2653-2025

Författare	Tove Björk
Kvalitetsgranskning	Annica Ramström
Grafisk form	Mikael Johansson
Omslagsfoto	Runristning L1980:3708 på fastighet Åsby 1:18.
Foto	Arkeologgruppen AB om inte annat anges i figurtexten.

Upphovsrätt, om inget annat anges, enligt Creative Commons licens CC BY.
Villkor finns tillgängliga på <http://creativecommons.org/licenses/by/4.0/deed.sv>

Fastighetskartan: © Lantmäteriet Dnr: R50223371_200001

Terrängkartan, samt GSD-Översiktskartan: Lantmäteriet (CC0)



ARKEOLOGGRUPPEN AB RAPPORT 2026:09

ARKEOLOGISK UNDERSÖKNING
I FORM AV SCHAKTNINGSÖVERVAKNING

Ett tomt schakt på Åsby

L1980:3708, L1980:4360

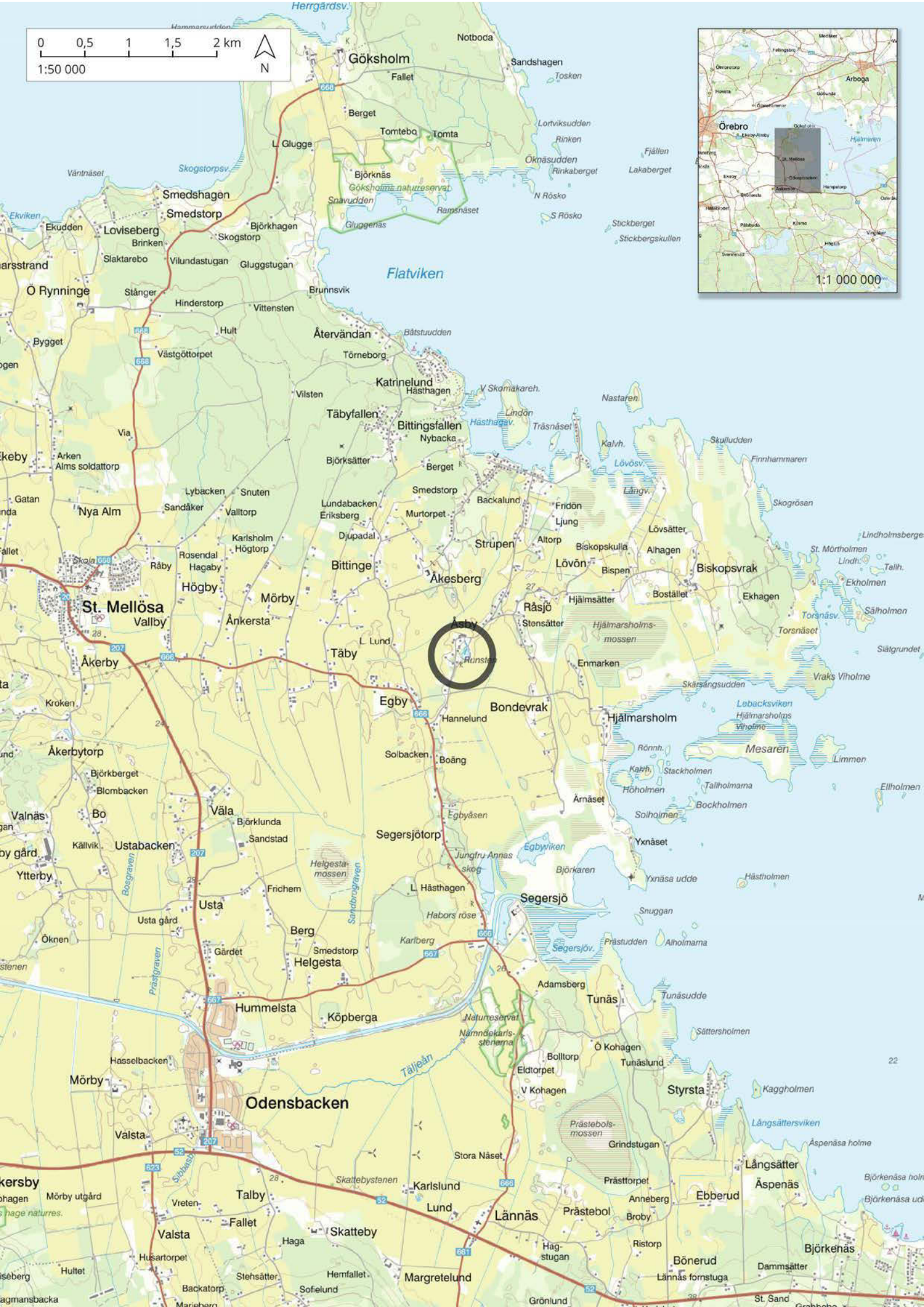
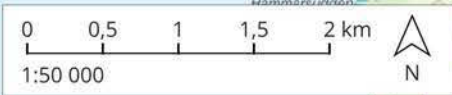
Åsby 1:18, Stora Mellösa socken, Örebro kommun
Örebro län, Närke

Tove Björk

Lst dnr 2653-2025

INNEHÅLLSFÖRTECKNING

Sammanfattande inledning.....	5
Bakgrund och kulturmiljö.....	7
Syfte och målgrupper.....	9
Metod och genomförande.....	9
Resultat och tolkning.....	10
Utvärdering av resultaten i förhållande till undersökningsplanen	10
Tekniska och administrativa uppgifter	11
Referenser	12
Förteckning över figurer	12
Förteckning över bilagor	12
Bilagor	13
<i>Bilaga 1. Schakttabell</i>	13

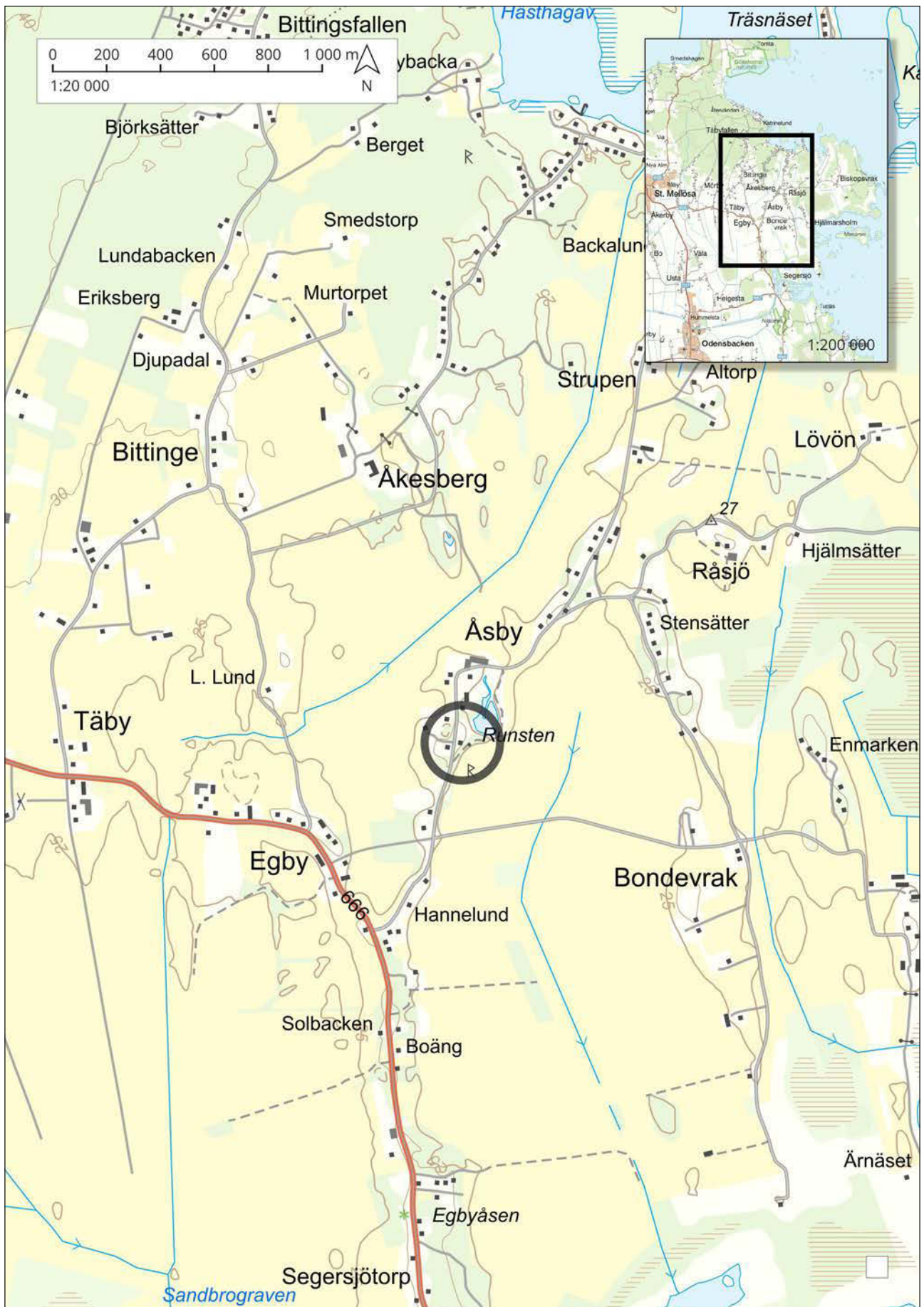


SAMMANFATTANDE INLEDNING

Arkeologgruppen AB har genomfört en arkeologisk undersökning i form av en schaktningsövervakning i anslutning till fornlämning L1980:3708 som utgörs av en runristning i fast block enligt Kulturmiljöregistret (KMR). Undersökningen genomfördes i Åsby, Stora Mellösa socken i Örebro län och kommun (Lst dnr 2653-2025).

Anledningen till undersökningen beror på att ett nytt avlopp skulle anläggas på markägares tomt i anslutning till befintligt avlopp. Schaktets längd beräknades till cirka 80 meter och djupet till cirka 2 meter. Syftet med schaktningsövervakningen var att med ett vetenskapligt arbets sätt dokumentera de delar av fornlämningen som eventuellt skulle komma att beröras. Ett ytterligare syfte var att undvika påverkan på de idag synliga delarna av fornlämningen. Fältarbetet genomfördes under en dag i september 2025. Underlaget utgjordes av omrörda lager matjord med inslag av taktegel, murbruk, brunglaserat rödgods och klart glas. Inga anläggningar eller lager framkom. Inga deponerade fynd påträffades.

Figur 1 (föregående sida). Översiktskarta med aktuellt område inom grå cirkel. Skala 1:50 000 med instick i skala 1: 1 000 000.



Figur 2. Översiktskarta. Skala 1:20 000. Infälld karta 1: 200 000.

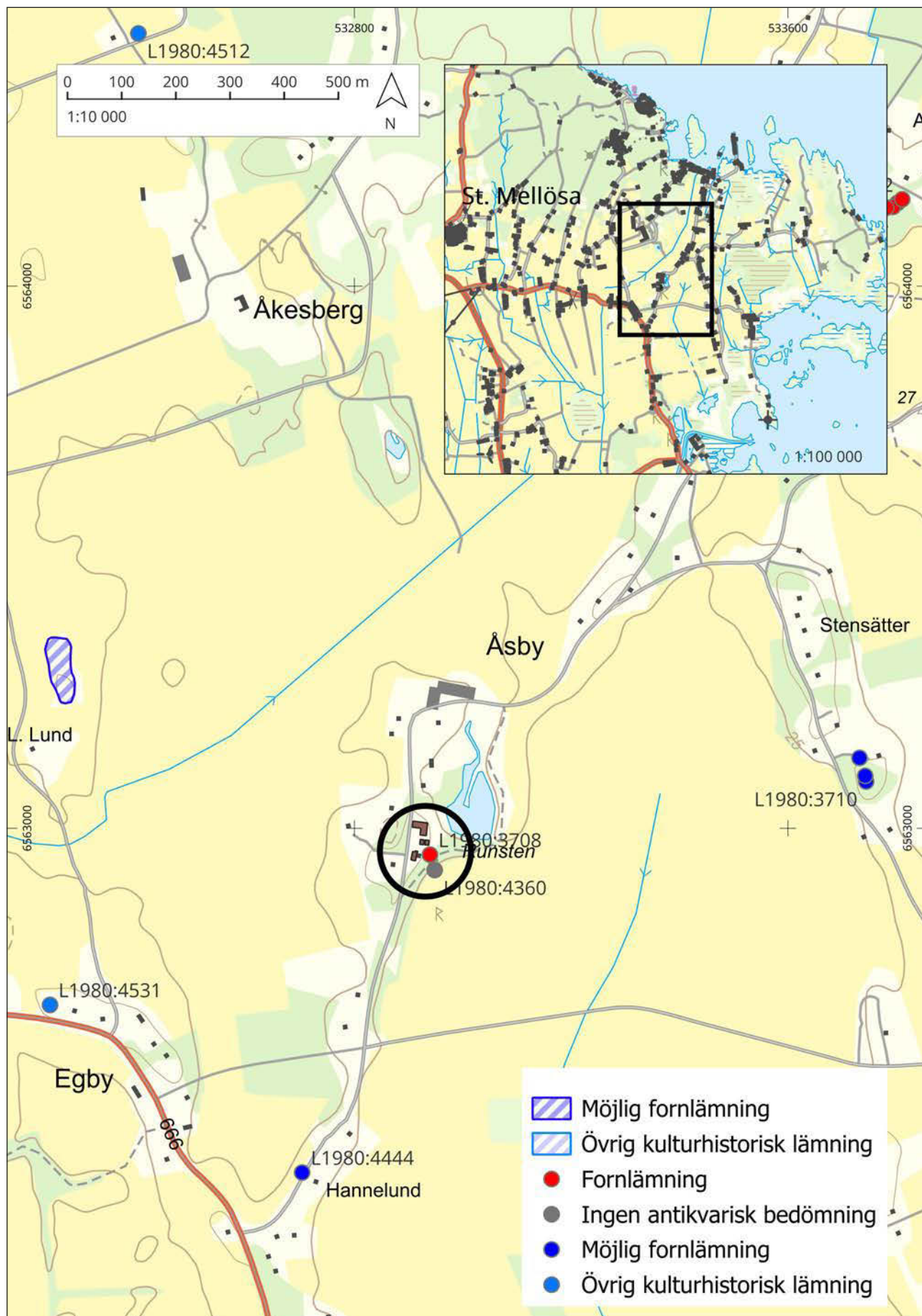
BAKGRUND OCH KULTURMILJÖ

Åsby omnämns som en by första gången år 1385 och i samband med Kungsådran, dvs rikets vattenrätter med anor från medeltiden år 1607 (ISOF). Åsby är beläget på en rullstensås, vilken är ursprunget till byns namn. Belägenheten på åsen med sjön Hjälmaran i öst bör tidigt ha medfört till att uppfatta platsen som attraktiv att bosätta och uppehålla sig på. Runtom Åsby finns åkermark med enstaka åkerholmar.

Fornlämningsbilden på Åsby, men också runtom Åsby är förhållandevis gles (figur 3). Inom berört undersökningsområde finns den så kallade Åsbystenen (L1980:3708), ett markfast runblock, cirka 2,5x2,1 meter med runor i en slingrande djurkropp, enligt Kulturmiljöregistret (KMR). I ena änden av stenen finns en skålformad fördjupning som tidigare ska ha tolkats utgöra en möjlig offergrop (KMR). Cirka 25 meter söder om platsen för runstenen finns, källa med tradition (L1980:4360) i form av en offerkälla med friskt kristallrent vatten som skall ha varit flitigt besökt under 1700-talet. Kringboende ska ha samlats vid stenen som vid ett gille där dryckeskannen under sång och glam flitigt ska ha delats och ställts i den fördjupning som finns på runstenen (Hofberg 1869). När platsen besöktes år 1982 i syfte att söka efter källan kunde den inte påträffas (KMR). I området vid Åsby ska också ett gravfält ha funnits, men ska enligt arkeolog Nils Gabriel Djurklou delvis ha förstörts vid mitten av 1800-talet, varvid påträffades ”åtskilligt järnskräp” (KMR). Uppgifter om ett gravfält på Åsby finns, men inget gravfält är registrerat i Kulturmiljöregistret. Ett ornerat gravklot i sten formad som en hjälm ska också ha hittats på gravfältet tillsammans med obrända ben från människa och järnskrot (Hofberg 1869).

Möjliga fornlämningar och övriga kulturhistoriska lämningar i periferin utgörs av två blockgravar (L1980:3710 och L1980:4345) och en ensamliggande stensättning (L1980:3709) belägna cirka 700 meter i öst. Cirka 600 meter söder om undersökningsområdet finns ett vägmärke i röd granit (L1980:4444), i sydöst en fyndplats (L1980:4531) med fynd i form av olika järnartefakter och bebyggelselämningar (L1980:3359) cirka 700 meter i nordväst.

Inga tidigare arkeologiska insatser i Åsby är kända och de antikvariska lämningarna är därav få. Fyndplatsen med järnartefakterna framkom i samband med uppodling omkring år 1865 och blockgravarna och stensättningen i öst under en inventering på 1930-talet (KMR). Emellertid har det inom och i anslutning till tätorten Stora Mellösa, beläget cirka 4 kilometer väster om Åsby genomförts flera arkeologiska insatser, varav flera under andra hälften av 1900-talet. Ett par mer färskas undersökningar i Stora Mellösa genomfördes år 2017 och år 2021 i anslutning till Stora Mellösa kyrka som båda resulterade i ändringar i Kulturmiljöregistret av tidigare kända lämningars utbredningar, men också kännedom om nya fornlämningar (Balknäs 2021).



Figur 3. Karta över Åsby med aktuell fornlämningsmiljö och plats för undersökningen markerad med svart cirkel. Skala 1:10 000.

SYFTE OCH MÅLGRUPPER

Syftet med schaktningsövervakningen var att på ett vetenskapligt arbetssätt dokumentera de delar av fornlämningen som berördes och att undvika påverkan på de idag synliga delarna av fornlämningen. Målgrupper för undersökningen var främst Länsstyrelsen i Örebro och företagaren bosatt inom berörd fastighet.

METOD OCH GENOMFÖRANDE

Schaktet grävdes skiktvis med hjälp av grävmaskin ner till önskat djup alternativt ner till steril mark. Sammantaget grävdes ett schakt med tre utlöpande armar avsedda för ledningar om cirka 145 m². Schaktet fotades, dokumenterades och mättes in med RTK-GPS. Inmätningarna bearbetades därefter i QGIS. Efter avslutad undersökning lämnades schaktet öppet för fortsatt markarbete. Inga prover togs. Inga fynd påträffades.

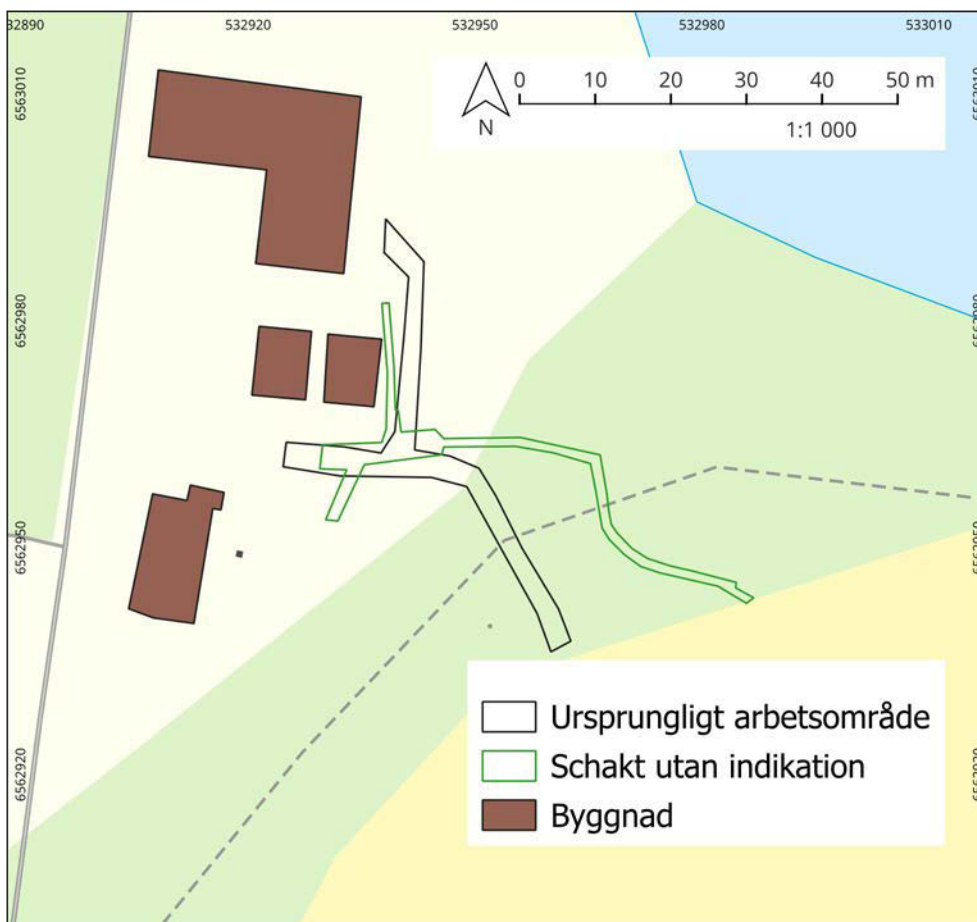
RESULTAT OCH TOLKNING

Under grässvålen framkom längs schaktets utbredning ett matjordlager vars tjocklek varierade mellan 0,2–0,5 meter. I matjorden fanns inslag av taktegel, murbruk, brunlaserat rödgods och klart glas. Undergrunden varierade något och bestod av morän och lera. Sammantaget grävdes ett schakt med tre utlöpare avsedda för ledningar. Inga anläggningar eller lager framkom. Inga fynd in situ påträffades.

UTVÄRDERING AV RESULTATEN

I FÖRHÅLLANDE TILL UNDERSÖKNINGSPLANEN

Uppdraget har genomförts utan avvikelser från syftet eller metoder som har redovisats i undersökningsplanen, vilket innebär att den undersökningsplan och kostnadsberäkning som upprättades inför den arkeologiska undersökningen har följts. Shapefil för grävd yta inom undersökningsområdet har laddats upp i Kulturmiljöregistret (KMR).



Figur 4. Schaktplan och ursprungligt arbetsområde. Skala 1:1000.

TEKNISKA OCH ADMINISTRATIVA UPPGIFTER

Län	Örebro
Kommun	Örebro
Landskap	Närke
Socken	Stora Mellösa
Fastighet	Åsby 1:18
Lämningsnummer	L1980:3708, L1980:4360
Lämningstyp	Runristning, Källa med tradition
Datering	–
Typ av undersökning	Arkeologisk undersökning i form av schaktningsövervakning
Länsstyrelsens beslutsdatum	2025-03-14
Länsstyrelsens diarienummer	2653-2025
Ärendenummer i Fornreg	202501047
Arkeologgruppens projektnummer	25012
Projektledning	Ebba Knabe
Personal	Ebba Knabe, Erica Strengbom
Undersökningstid	2025-09-15
Undersökt yta	145 m ²
Undersökt volym	Ca 110 m ³
Inmätningsteknik	RTK-GPS
Koordinatsystem	SWEREF 99TM
Läge och koordinater	J133-10F2h57 ekonomiskt kartblad 6562963, 532940 SWEREF 99TM
Höjdsystem	RH 2000
Arkiv	Dokumentationsmaterialet är digitalt och består av inmätningar, skriftlig dokumentation, fotografier och sektionsritningar. Det förvaras i väntan på nationell databas hos Arkeologgruppen.
Digitalt arkiv	Som ovan
Fynd	Inga fynd påträffades

REFERENSER

Litteratur

Balknäs, N. 2021. *Alberts gärde-gravar och boplatsslämningar*. Stora Mellösa socken, Örebro kommun, Närke. Arkeologgruppen AB. Rapport 2021:41.

Hofberg, H. 1869. *Nerikes Fornlemningar oh minnesmärken*. Riksantikvarieämbetet och Statens historiska museer. Vol. 23.

DIGITALA KÄLLOR

ISOF, Ortnamnsregistret, Institutet för språk och folkminnen

<https://ortnamnsregistret.isof.se/place-names>

KULTURMILJÖREGISTRET (KMR)

Riksantikvarieämbetets söktjänst (Fornsök) med alla kända registrerade fornlämningar och övriga kulturhistoriska lämningar i Sverige

<https://app.raa.se/open/fornsok/>

FÖRTECKNING ÖVER FIGURER

Figur 1 (föregående sida). Översiktskarta med aktuellt område inom grå cirkel. Skala 1:50 000 med instick i skala 1: 1 000 000.

Figur 2. Översiktskarta. Skala 1:20 000. Infälld karta 1: 200 000.

Figur 3. Karta över Åsby med aktuell fornlämningsmiljö och plats för undersökningen markerad med svart cirkel. Skala 1:10 000.

Figur 4. Schaktplan och ursprungligt arbetsområde. Skala 1:1000.

FÖRTECKNING ÖVER BILAGOR

Bilaga 1. Schakttabell

BILAGOR

Bilaga 1. Schakttabell

Snr	Längd x Bredd/m	Djup/m	Matjords-djup/m	Beskrivning
1	67x30	0,5–1,3	0,2–0,5	Matjord med inslag av taktegel och murbruk 0,2–0,5 m. Utfyllnadsmaterial av sten, matjord, taktegel och murbruk 0,3 m. Undergrund utgörs av morän och lera.

Arkeologgruppen AB

RAPPORT 2026:09

